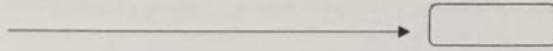


السؤال الثالث (3 درجات):

خيارات الإنتاج المتاحة	الإنتاج الزراعي X (الف طن)	الإنتاج الصناعي Y (الف وحدة)
A	0	105
B	1	95
C	2	80
D	3	50
E	4	0

كل ما له يزداد ↓

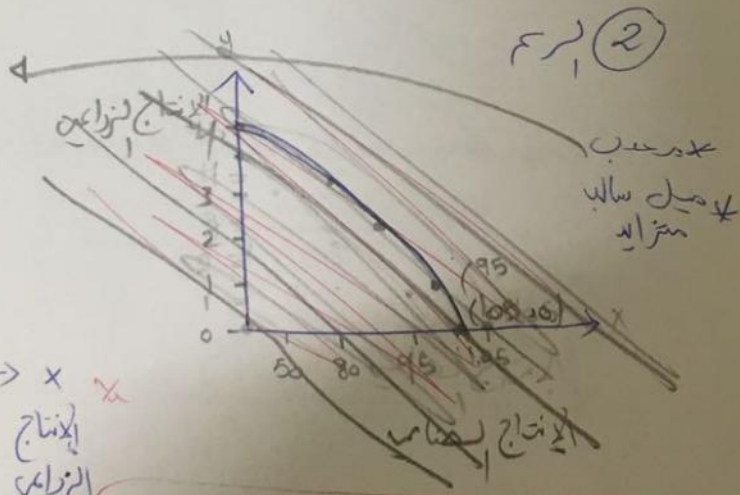
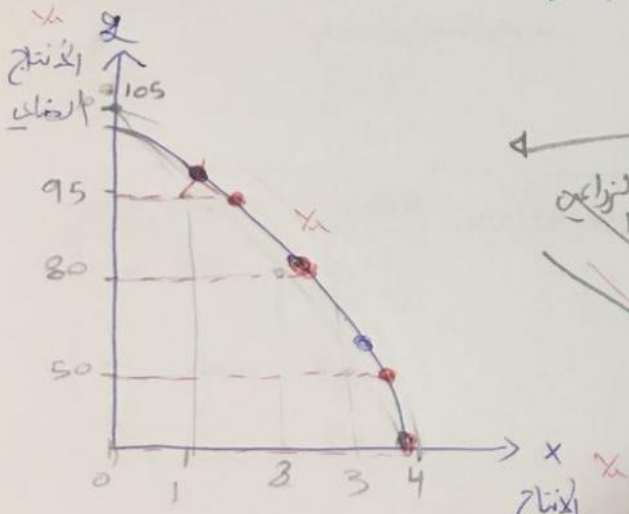
- 1- أوجد مقدار التضحية بالإنتاج الصناعي للحصول على وحدة إضافية من الإنتاج الزراعي على الجدول السابق. وماذا يسمى هذا المقدار؟ مقدار التضحية
- 2- ارسم منحنى إمكانيات الإنتاج لهذه الدولة رسماً توضيحياً.



3- وضح على الرسم السابق التغير إذا حدث تقدم تقني يؤثر على القطاع الصناعي مع بقاء القطاع الزراعي كما هو؟

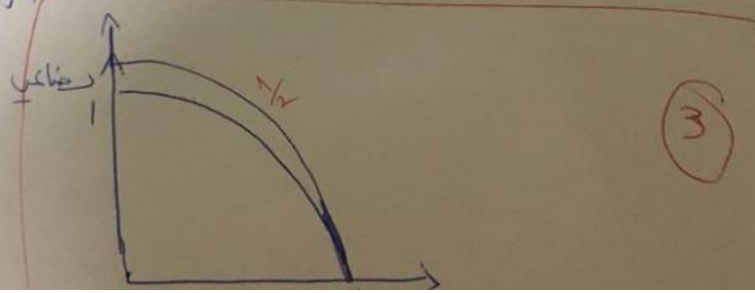
4- هل من الممكن إنتاج 3 وحدات من الإنتاج الزراعي و 90 وحدة من الإنتاج الصناعي؟ ولماذا؟

نعم يمكن، لكننا لن نكون مستغلين جميع الموارد لدينا الخاطئة نواله لن نوحل
للاستغلال الكامل الموارد أو لتوظيفها كامل



مطلوب رسم غير دقيق
التقاط لم تصبح دقيقة لدي

2.50



3

السؤال الثاني (6 درجات):

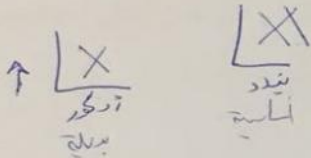
ضعي دائرة حول رمز الإجابة الصحيحة لكل مما يلي: (ملاحظة: في حالة تحديد أكثر من إجابة واحدة ستلغى درجة السؤال)

1- التوظيف الكامل لعنصر العمل يعني:

- 1- أن المجتمع يعاني من البطالة. ✓
- 2- هناك خريجين من قسم القانون يعملون كمحاسبين في أحد البنوك. ✗
- 3- المسجلين في نظام حافز في ازدياد. ✗
- 4- البطالة تساوي الصفر. ✓

2- أي الأسباب التالية لا يؤدي لانزحاف منحني الطلب على حليب نيدو إلى اليمين:

- 1. انخفاض أسعار حليب نيدو. ✓
- 2. زيادة عدد السكان. ✗
- 3. ارتفاع أسعار حليب أنكور. ✗
- 4. زيادة تفضيل حليب نيدو. ✗



3- يعتبر النفط:

- 1. مورد متجدد. ✗
- 2. مورد اقتصادي. ✓
- 3. سلعة حرة. ✗
- 4. الإجابتين (أ) و (ب) صحيحتين. ✗

لنا حليب غير متجدد | شرح لنفسه
غير ناهيا صعب

4- أدى رفع سعر السلعة إلى زيادة الإيراد الكلي. هذا يعني أن الطلب على تلك السلعة:

- 1. مرن. ✗
- 2. غير مرن. ✓
- 3. ذو وحدة مرونة. ✗
- 4. تام المرونة. ✗

غير مرن | شرح لنفسه
منه يمكن شرح لنفسه

5- بافتراض بقاء الأشياء الأخرى على حالها فإن تطبيق ضريبة السلع الانتقائية على مشروبات الكوكاكولا في المملكة أدى إلى:

- 1- ارتفاع الكمية المطلوبة من الكوكاكولا. ✗
- 2- انخفاض الكمية المعروضة من الكوكاكولا. ✓
- 3- انخفاض الطلب على الكوكاكولا. ✗
- 4- ارتفاع العرض من الكوكاكولا. ✗

6- إذا انخفض سعر سلعة ما بنسبة 25%، وكان عرضها ذو وحدة مرونة فأي العبارات التالية صحيحة:

- 1- تنخفض الكمية المعروضة بنسبة 25%. ✓
- 2- تكون قيمة معامل مرونة العرض أقل من 1. ✗
- 3- تكون قيمة معامل مرونة العرض أكبر من 1. ✗
- 4- أ و ب صحيحة. ✗

2.50

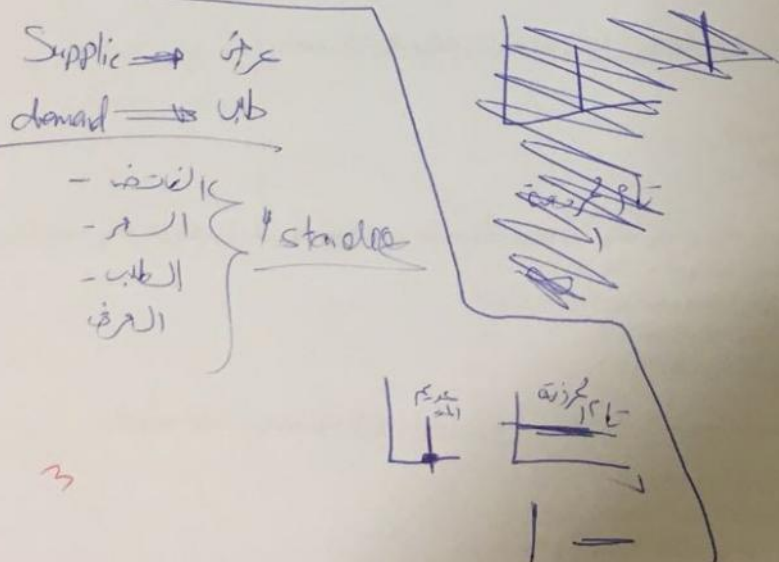
أجيب على جميع الأسئلة التالية :

السؤال الأول (6 درجات) :

ضعي إشارة (√) أمام العبارة الصحيحة وإشارة (x) أمام العبارة الخاطئة مع تصحيحها :

1. ~~(√)~~ يهتم التحليل الاقتصادي الكلي بدراسة وحدات القرار الاقتصادي. ~~(x)~~
2. (x) عادة يكون الطلب عند الأسعار المرتفعة غير مرن. كل ما زاد سعر السلعة أصبحت أكثر مرونة ✓
3. (√) الدافع المحرك في النظام الاشتراكي هو تحقيق المصلحة العامة. ✓
4. (√) يمكننا القول أن مرونة عرض (العنب) أعلى من مرونة عرض (الأرز). ~~(x)~~
5. ~~(x)~~ يكون منحني الطلب أفقي إذا كان الطلب تام المرونة. ~~عامودي~~ ✓
6. (x) فرض ضريبة القيمة المضافة في المملكة العربية السعودية سيؤدي لتقليل الطلب على السلع الضرورية أكثر من السلع الكمية. (الكنت) سيؤدي لتقليل الطلب على السلع الكمية أكثر من السلع الضرورية ✓

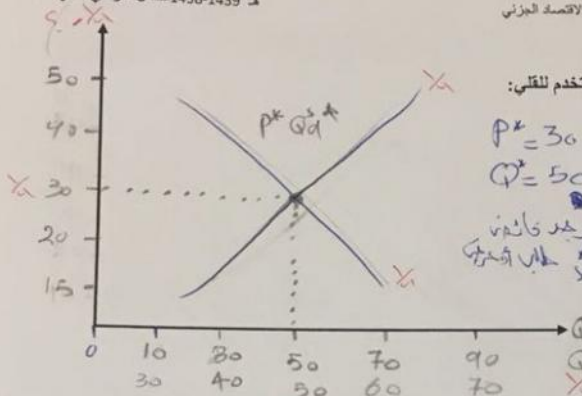
أو ... لم يبارك 2 .. ضرورية كالمالية



3

السؤال الرابع (5 درجات) :

بافتراض أن الجدول التالي يمثل جدول السوق لزيوت العربي المستخدم للقلتي:



الكمية المعروضة Qs	الكمية المطلوبة Qd	السعر P
10	70	15
30	60	20
50	50	30
70	40	40
90	30	50

المطلوب:

1- ارسمي منحنى الطلب ومنحنى العرض مع تحديد أسماء المحاور والمنحنيات ونقطة التوازن (السعر والكمية التوازنية).

3- إذا انخفض سعر زيت العربي إلى 15 ريال فإن الفائض الذي سينتج عن ذلك سيكون:

فائض $Q_s - Q_d$
مقداره $10 - 70 = -60$
مما يدفع بالأسعار $Q_d > Q_s$ \rightarrow راح يرتفع السعر

2- كيف سيتأثر هذا السوق بارتفاع الوعي الصحي للمجتمع وزيادة الاهتمام بالصحة والرياضة مع بيان الفائض إن وجد (والتوضيح على الرسم السابق). ارسمي السوق الجديد.

4- أوجدي مرونة العرض السعرية بين السعرين 20 و 40 مع تحديد نوع العرض.

$$\frac{Q_2 - Q_1}{Q_2 + Q_1} \div \frac{P_2 - P_1}{P_2 + P_1} = \frac{40 - 60}{40 + 60} \div \frac{40 - 20}{40 + 20} = -\frac{1}{5} \div \frac{1}{3} = -0.6$$

$Q_2 = 40$ $P_2 = 40$
 $Q_1 = 60$ $P_1 = 20$

$|Ed| = 0.6 < 1$
عروض غير مرونة
لا تتغير بالكمية المطلقة
سحب أحقر من 1