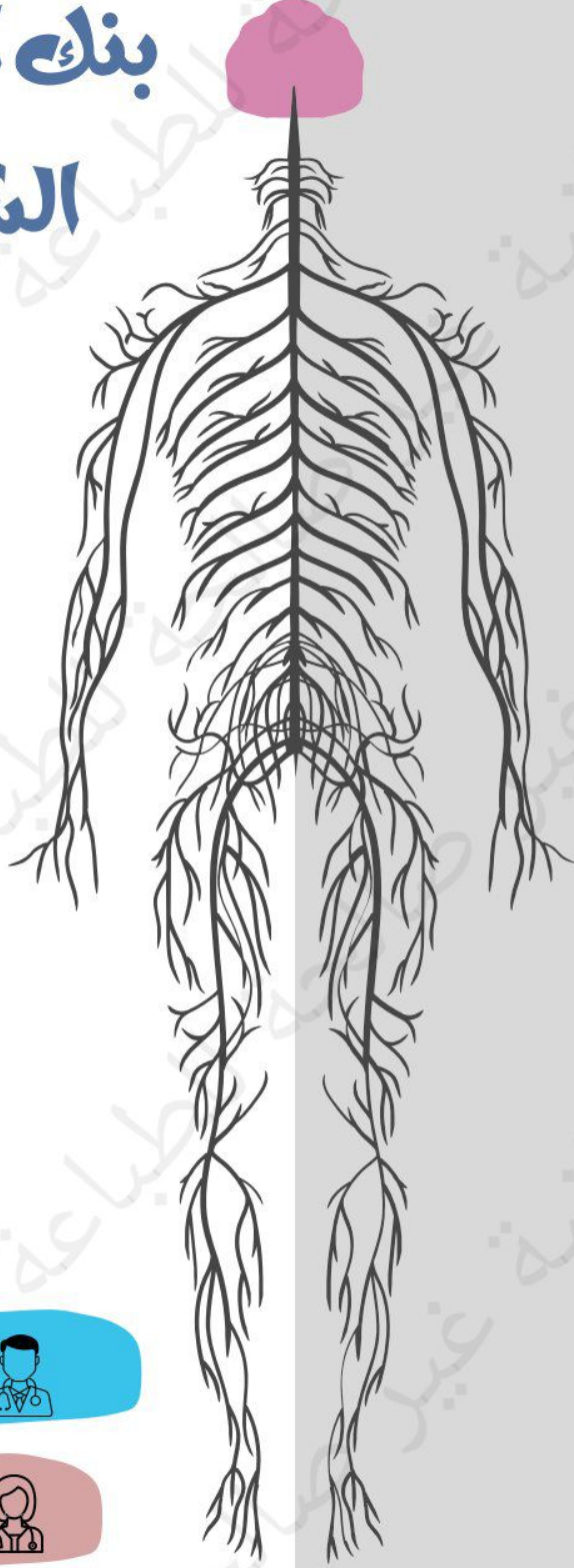


# النماذج الذهبية



بنك الدوران

الشامل



أ.عمار السعدي



أ. منار الدنكاوي



2022

2023

فريق شغف التعليمي



## النماذج الذهبية + بنك الدورات الشامل

طلابنا الحلوين..

✓ وأخيراً متقدمين يمكن **النماذج الست الذهبية + بنك الدورات الشامل لمادة علم الأحياء** وإن شاء الله بتسكروا المادة وبصير أموركن لوز.

✓ النوبة عبارة عن **ست نماذج** هامة بالإضافة لبنك الدورات الشامل لمادة علم الأحياء.

✓ **النماذج الذهبية وبنك الدورات الشامل لفريق شغف التعليمي مفيدان في**

**الحالات التالية:**

١. في حال كنت مخلص المادة وبنك تختبر حالك

٢. ما خلصت المادة وبنك تلم يلي بتقدر عليه

٣. ما قدرت تحمل دورات

٤. فارش بالمادة رح تتابع الجلسات الامتحانية المجانية وعم تدور على نماذج شاملة وهامة

٥. مو انت طالب بكالوريا؟ خلص رح تفيدك أكيد....

✓ **ما هو بنك الدورات الشامل؟**

تم تقسيم دورات مادة علم الأحياء إلى أقسام لتسهيل عملية حل الدورات فجمعنا دورات العصبية في قسم ودورات المستقبلات ودورات تكاثر الإنسان إلخ إلخ...

بعد أن ينهي الطالب دراسة كل قسم يسارع إلى حل دوراته وبعد الانتهاء من كامل المادة يحل النماذج الست الذهبية...

يضم البنك جميع الدورات المطلوبة من عام ٢٠١٣ إلى عام ٢٠٢٢.

✓ **ملاحظة هامة:** النماذج الذهبية مع بنك الدورات لا تفيدك عن الكتاب المدرسي يمكن ضمن ال ٣٠٠ ويمكن ضمن النجاح ويمكن

ما تتوفيق هي السنة لكنها هامة جداً فنسال الله التوفيق والسداد...

✓ بإمكانكم متابعة الجلسات الامتحانية المجانية بضممنك فوق ال ٢٥٠ على قناتكم **SciencePassion** على التيليجرام...

✓ إن أحسنا فمن الله، وإن أخطأنا فمن أنفسنا...

✓ **فريق شغف التعليمي رفيقك بكل خطوة من خطواتك.**

إعداد:

أ. عمار السعدي

أمنار الدنكاوي

☎ أ. عمار السعدي: 0952408353

☎ أمنار الدنكاوي: 0996947454

نموذج امتحان شهادة الثانوية العامة / الفرع العلمي / النظام الحديث  
مادة علم الأحياء - للعام الدراسي (٢٠٢٠-٢٠٢١م)

الدرجة: ثلاثئة.

أولاً- اختر الإجابة الصحيحة في كل مما يأتي:

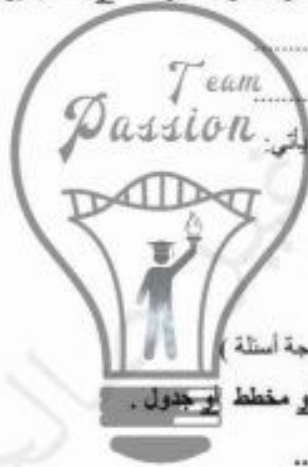
(١٠٠ درجة)

(١٠ عشرة بلود أسوال اختيار من متعدد يتضمن مفاهيم ومصطلحات علمية ومواقع ووظيفة وشكل تخطيطي أو خط بياني..)

ثانياً- أجب عن الأسئلة الآتية:

(٣٨ درجة)

١- الرسم: إما مرسومة وهناك أسئلة حول مكونات الرسم أو الطالب يرسمها.



٢- حدد بدقة موقع كل مما يأتي:.....

أو ماذا ينتج:.....

أو انكر وظيفة واحدة لكل مما يأتي:.....

٣- رتب بدقة:.....

(٥٠ درجة)

ثالثاً - أعط تفسيراً علمياً لكل ما يأتي:

(٥٠ درجة)

رابعاً: مسألة وراثية :

تتضمن ( ٣٠ درجة للتطبيق و ٢٠ درجة أسئلة )

(٣٠ درجة)

خامساً - خارطة مفاهيم أو خط بياني أو مخطط أو جدول .

(١٦ درجة)

سادساً- مقارنة: أ- .....

ب-.....

سابعاً- تفكير ناقد: يرتبط بالواقع والحياة والتطبيق من البيئة المحلية وتطبيق المفاهيم في مواقف جديدة (دراسة حالة).

(١٦ درجة)

أو سوال لربط مفاهيم علمية وظيفية متعددة بين الدروس.

-انتهت الأسئلة -

*Believe in yourself, you can do it.*





**تطلب نوبة النماذج الذهبية الشاملة وبنك الدورات الشامل لفريق شغف  
التعليمي بشكل ورقي من:**

المحافظة	مكان تواجد النوبة	الموقع
دمشق	مكتبة العالمية	الخلبوني - مقابل مرآب النعنع
دمشق	معهد رسالتي	الجسر الأبيض - خلف جامع الجسر الأبيض
حلب	مكتبة اسكندرون	الجميلية - اخر شارع اسكندرون - مقابل ثانوية حلب الخاصة
حمص	مكتبة اكسترا	طريق الشام - ماء الذهب - بعد صيدلية البقاعي
اللاذقية	التسليم باليد	جانب باب السكن الجامعي - الزراعة 0985710255
حماة	التسليم باليد	الملجأ - عند نابلسية الصحن الذهبي 0981718730
السويداء	مركز الكمال الدولي	جنوب ساحة الطرشان مباشرة - بناء الغدير
درعا	شحن بشركة القدموس	المراكز: (درعا رئيسي - ازرع - الصنمين) 0985710255
طرطوس	شحن بشركة القدموس	المراكز: (طرطوس رئيسي - الكراج القديم - صناعه - الشيخ سعد - الشيخ بدر - المحطة - ورشة الرمال - سوق الهال - بلدة القدموس - بانياس كورنيش - بانياس جسر - صافيتا - دريكيش - طرابلس) 0985710255
ريف دمشق	شحن بشركة القدموس	المراكز: (جديدة عرطوز - قطنا - النبك - يبرود - دير عطيه - دوما - القطيفة - قدسيا - جرمانا - صاحبة الأسد) 0985710255
ريف دمشق	التسليم باليد	أشرفية صحنايا - خلف البنك العربي 0985710255

لا تنس أن تتابع جلسات الإقاز الامتحانية للوصول إلى العلامة الكاملة في معهد رسالتي  
الجسر الأبيض للدكتور عمار السعدي لتفاصيل أكثر يرجى التواصل 0985710255

## امتحان نهائي لمادة علم الأحياء 2022-2023

التموذج الرابع  
مستوى الاسئلة: متوسطة الصعوبة

الاسم:  
المدة: ساعتان ونصف

### أولاً: اختر الإجابة الصحيحة لكل مما يأتي: (١٠٠ درجة)



- المستودع الرئيس للتلفايف:  
أ- الأسهر ب- البريخ ج- الاحليل د- الأوعية الدموية والمفاوية
- يزداد حجم دم الأم بتأثير:  
أ- البارثورمون ب- لبروجسترون ج- الايروثروبويتين د- HCG
- يزيد من الأكسدة للتنفسية:  
أ- الاستراديول ب- FSH ج- PRL د- لبروجسترون
- من البذور ذات لسويداء:  
أ- القمح ب- لقول ج- جوز الهند د- القاصولياء
- يعد من ثنائيات الفلقة وانتاش بذوره هوائياً:  
أ- الفول ب- الكستناء ج- الصنوبر د- القاصولياء
- متطفة تحتوي مخاريط فقط:  
أ- النقرة ب- للنقطة العمياء ج- للطحخة الصفراء د- الشبكية لمحيطية
- ينكثر بكرياً:  
أ- الإنسان ب- مرغوث الماء ج- الباراميسيوم د- الهدرية
- يعد من خلايا الجذع متعددة الامكانيات:  
أ- خلايا لب لسن ب- التويئة ج- الكتلة الخلوية لداخلية د- خلايا نقي لعظم
- يتم الحفاظ على الحد الفيزيولوجي للهرمون في الدم بواسطة:  
أ- التلقمين لراجع الايجابي وراجع السلبي ب- التلقيم لراجع لسلي ج- التنظيم الهرموني المباشر د- كلا من ب و ج
- تتصل القناة الدهليزية بالقناة الطبلية عبر:  
أ- النافذة البيضية ب- النافذة المدورة ج- الكوة القوقعية د- قاعدة الحلزون

### ثانياً: أجب عن الأسئلة الآتية: (٣٨ درجة)

1- لاحظ للشكل المجاور ونقل الأرقام المحددة عليه إلى ورقة إجابتك ثم اكتب المسمى المناسب لكل منها:

2- أجب عن سؤالين اثنين فقط مما يأتي:

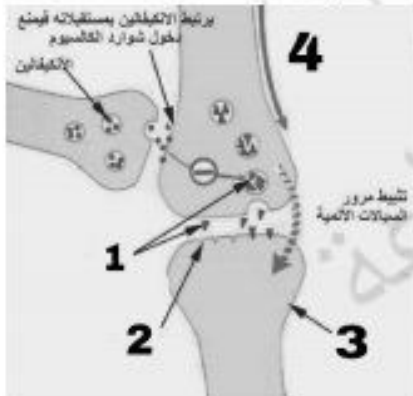
1- اذكر وظيفة واحدة لكل مما يأتي:

أ- لهيالورونيداز عند الانثى ب- البيضة الاضائية لمغلفات البذور ج- الكولشيسين

2- حدد موقع كل مما يأتي:

أ- خلايا شولتز ب- السايٹوكينينات ج- الأتابيب لمنوية

3- رتب يدق مراحل تحول المنوية إلى نطفة واذكر الأجزاء الرئيسية التي تتكون منها النطفة.





### ثالثاً: أعط تفسيراً علمياً لخمسة مما يأتي: (٥٠ درجة)

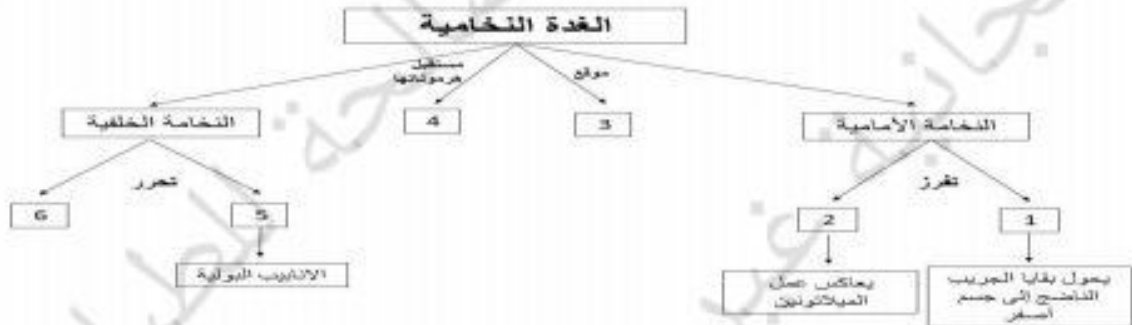
- 1- تعد الفيروسات طفيليات نوعية
- 2- ينطبق مبدأ الكل أو اللاشيء على الليف عصبي ولا ينطبق على العصب
- 3- تدخل بذرة الصنوبر في حياة بطونة بعد تشكلها
- 4- يسبب قصور إفراز البروستات التهابات في لمجرى للتكاثري الذكري
- 5- يصبح لجسم البلوري غير نفوذ للضوء عند الإصابة بالساد
- 6- تسبب طفرات ازاحة الاطار تشكيل بروتين غير وظيفي

### رابعاً: حل المسألة الوراثية الآتية: (٥٠ درجة)

بالتجهين بين سالتين صافيتين من نبات الكوسا الأولى ثمارها بيضاء (WWyy) والثانية ثمارها صفراء (wwYY) كانت ثمار الجيل الأول بيضاء اللون، والمطلوب:

- 1- بين بجدول وراثي الهجونة بين الأبوين؟ كيف تفسر ظهور اللون الأبيض في ثمار الجيل الأول؟ 2- ما احتمالات اعراس الجيل الأول؟ 3- ما الانماط الظاهرية في الجيل الثاني؟ وما الانماط الوراثية المقابلة لها مع النسب الموافقة؟ وضح ذلك من خلال لصيغة العامة

### خامساً: لاحظ لمخطط الآتي وانقل الأرقام المحددة إلى ورقة إجابتك ثم اكتب المفاهيم العلمية المناسبة لكل منها. (٣٠ درجة)



### سادساً: قارن بين: (١٦ درجة)

- أ- القسم الودي والقسم نظير الودي من حيث نوع الناقل في المشابك بين الخلايا العصبية والخلايا لمستجيبة
- ب- جسيمات كراوس وجسيمات مايسنر من حيث مكان وجودها

### سابعاً: لديك الحالة الآتية: (١٦ درجة)

عند تعذر انجاب السيدة فاتن لجأت هي وزوجها إلى الإنجاب بطريقة الإخصاب لمضاعف بناء على استشارة الدكتور عمار... أنجبت السيدة فاتن بعد الولادة القيصرية على إثر هذه التقنية ثلاثة توأم ذكور وأنتى واحدة غير متشابهين في المظهر جميعهم بصحة جيدة...

- أ- ما نوع التوائم في هذه الحالة
- ب- اذكر حالتان يلجأ فيهما إلى طريقة الإخصاب لمضاعف
- ت- اذكر حالة واحدة يلجأ فيها إلى الولادة القيصرية
- ث- في أي أسبوع من الحمل تشق الأعضاء التنكاثرية ومن أي وريقة جنينية
- ج- حدد وظيفة المورثة SRY وهل هي موجودة في الصبغي X

### انتهت الأسئلة

مع جميعكم بأفضل أمن

لبنى شلف العلمي

د. محمد السعدي

د. منار الركابي



سلم تصحيح امتحان نهائي مادة علم الأحياء (النموذج الرابع)

أولاً: اختر الإجابة الصحيحة لكل مما يأتي: (١٠٠ درجة)

١٠ درجات لكل إجابة صحيحة	١ = ٦	ب = ١
	ب = ٧	ج = ٢
	ج = ٨	د = ٣
	د = ٩	هـ = ٤
	هـ = ١٠	و = ٥

ثانياً: أجب عن الأسئلة الآتية: (٣٨ درجة)

٤ × ٢ = ٨ د	١- المسميات: (١) المادة P (٢) مستقبلات المادة P (٣) الغشاء بعد المشبكي (٤) كمون العمل	ثانياً (٣٨ درجة)
٣ × ٥ = ١٥ د	٢- سؤال اختياري: (١) اذكر وظيفة واحدة لكل مما يأتي: أ- يفكك البروتينات السكرية في بطانة الرحم ب- تعطي السويداء ت- يضاعف الصيغة الصبغية للخلايا (الكتلة الخلوية)	
٣ × ٥ = ١٥ د	(٢) حدد موقع كل مما يأتي: أ- في البطانة الشمية ب- في الجذور ت- داخل فصوص الخصية	
٣ × ٤ = ١٢ د	(٣) الترتيب: ١- يتحول جهاز غولجي إلى جسيم طرفي (يتوضع في مقدمة رأس النطفة) ٢- تفقد المنوية معظم هيولاها ٣- تصطف الجسيمات الكوندرية حول بداءة السوط في القطعة المتوسطة ٤- يظهر لها ذيل الأجزاء الرئيسية للنطفة: رأس، قطعة متوسطة، ذيل	
٣ د	ملاحظة: ■ إذا أجاب الطالب على الاسئلة الاختيارية كلها يصحح الأول والثاني ويكتب على الأخير زائد ■ إذا غلط الطالب في الترتيب يخسر درجة الترتيب الغلط وما بعده ■ إذا ترك الطالب فراغ في الترتيب وأكمل بشكل صحيح يخسر درجة الترتيب في الفراغ ■ الكلمات التي بين (قوسين) إن كتبها الطالب أم لم يكتبها ينال علامة الترتيب كاملاً ■ الكلمات التي وضع تحتها خط إن لم يكتبها الطالب لا ينال علامة الترتيب أو الموقع أو الوظيفة ■ إذا كتب الطالب بالترتيب كلمة كل بدل معظم لا ينال درجة المرحلة	

سر النجاح هو معرفة شيء لا يعرفه أحد...



ثالثاً: أعط تفسيراً علمياً لخمساً مما يأتي: (٥٠ درجة)

٥٠ = ١٠ × ٥	<p><b>التقاسير:</b></p> <p>١- لأن كل نوع من الفيروسات يتطفل على نوع محدد من الخلايا غالباً          - و يتعرف على لخلية المضيفة عن طريق نقاط استقبال نوعية موجودة على سطحها</p> <p>٢- في الليف العصبي تعتمد الاستجابة على لطاقة المخزنة وليس على طاقة المنبه          - أما في العصب زيادة شدة المنبه تؤدي إلى زيادة عدد الألياف العصبية المنبهة فتزداد شدة الاستجابة</p> <p>٣- لأن البذرة تفقد الجزء الأكبر من الماء الموجود فيها و هذا ما يفسر دخولها في حياة بطيئة بعد تشكلها</p> <p>٤- لأن البروستات تفرز مادة للبلاسمين المنوي و هو بروتين مضاد للجراثيم يمنع حدوث التهابات في المجري البولي التناسلي للذكور</p> <p>٥- تصبح عدسة العين معتمة نتيجة لتخثر الألياف البروتينية فيها</p> <p>٦- لأن كل حذف أو إضافة نكليوتيد على الشيفرة لورثية يسبب تغير في المورثة و ال RNA المرسل فينتج بروتين جديد مما يؤدي إلى تغير الصفة الوراثية</p>	ثالثاً (٥٠ درجة)
-------------	---	---------------------

**ملاحظة:**

- إذا أجاب الطالب على التقاسير الستة تصحح التقاسير الخمسة الأولى في ورقة الإجابة فقط ويكتب على الأخير زائد لا يصحح
- للكلمات التي وضع تحتها خط إن لم يكتبها الطالب لا ينال علامة التعليل
- للكلمات التي بين (قوسين) إن كتبها الطالب أم لم يكتبها ينال علامة التعليل كاملاً
- إذا كان للتعليل فكرتين مثل التعليل الأول والثاني نجزأ علامة للتعليل لجزئين لكل فكرة ٥ درجات

رابعاً: حل المسألة الوراثية الآتية: (٥٠ درجة)

-	التمط الظاهري للأبوين: ثمار بيضاء × ثمار بيضاء			رابعاً (٥٠ درجة)
٥٢	التمط الوراثي للأبوين: WWyy × wwYY			
٥٢	احتمالاً اعراس الأبوين: Wy ١/١ × wY ١/١			
٥٤	التمط الوراثي للجيل الأول F1: WwYy ١/١			
٥٤	التمط الظاهري للجيل الأول F1: ١٠٠% ثمار بيضاء			
٥٨	الأليل الراجع W للمورثة المسؤولة عن ظهور اللون الأبيض حجب عمل الأليل الراجع Y للمورثة الثابتة غير مقابل له وغير مرتبط معه لدى اجتماعهما في فرد واحد			
٥١٠	احتمالات اعراس الجيل الأول: WY ٤/١ + Wy ٤/١ + wY ٤/١ + ww ٤/١			
٥٥	النسبة الظاهرية F2	النسبة لورثية F2	التمط لظاهري F2	التمط الوراثي F2
٥٥	١٢	٩	ثمار بيضاء	W-Y-
٥٥	٣	٣	ثمار بيضاء	W-yy
٥٥	٣	٣	ثمار صفراء	wwY-
٥٥	١	١	ثمار خضراء	wwyy

**ملاحظة:**

- في حال لم يكتب الطالب نسبة احتمال اعراس الابوين يخسر (درجة واحدة) لكل احتمال غلط
- في حال تغيير رموز المسألة يخسر لطالب (٣ درجات)
- في حال وجود تناقض بين التمث الظاهري والتمط الوراثي يخسر لطالب (درجة واحدة) لكل غلط
- إذا لم يكتب الطالب تبويب المسألة على لومين يخسر (٣ درجات)
- إذا حل الطالب المسألة على طريقة شبكة بينت يخسر ١٠ درجات

**خامسا:** لاحظ المخطط الآتي و نقل الأرقام المحددة إلى ورقة إجابتك ثم اكتب المفاهيم العلمية المناسبة لكل منها. (٣٠ درجة)

٥٥	١- LH أو الملوتن	خامسا (٣٠ درجة)
٥٥	٢- MSH	
٥٥	٣- على الوجه السفلي للدماغ وترتبط بالوظائف (عن طريق السويقة الخامية)	
٥٥	٤- في الغشاء الخلوي أو على سطحه	
٥٥	٥- ADH أو الحائض المضادة للابالة	
٥٥	٦- OXT أو الأوكسيتوسين	

**سادسا:** قارن بين: (١٦ درجة)

٤٤	أ- القسم الودي: نورأدرينالين أو الأدرينالين	سادسا (١٦ درجة)
٤٤	القسم نظير الودي: الأستيل كولين	
٤٤	ب- جسيمات كروس: في أدمة الجلد و تغزر أسفل القدمين	
٤٤	جسيمات مايسنر: في المناطق السطحية من أدمة الجلد وتغزر في رؤوس الأصابع أو الشفاه أو راحة اليد	

**سابعا:** لديك الحالة الطبية الآتية: (١٦ درجة)

٢٢	أ- توائم غير حقيقية	سابعا (١٦ درجة)
٤٤	ب- انسداد القتاتين التافلتين للبيوض، العقم لمدة طويلة دون معرفة الأسباب أو قلة عدد نطاف الزوج أو ضعف حركتها	
٢٢	ت- إذا تعذر خروج الجنين أثناء الولادة أو كان الجنين مقعداً	
٤٤	ث- في الأسبوع السابع من الوريقة الجنينية لمتوسطة	
١٤، ٢٣	ج- تشرف على صنع برووتين خاص ينشط تحول بداء المنسل إلى خصية (خلال الأسبوع السابع من الحمل)، غير موجودة في الصبغي X	



## امتحان نهائي لمادة علم الأحياء 2022-2023

النموذج الخامس  
مستوى الاسئلة: متوسط الصعوبة

الاسم:  
المدة: ساعتان ونصف

### أولاً: اختر الإجابة الصحيحة لكل مما يأتي:

1- تعمل على تنظيم التوازن للشاردى حول العصبونات:

أ- الخلايا التابعة ب- خلايا شوان ج- خلايا البطانة العصبية د- الخلايا الدبقية التجمية

2- يسبب قصور في تشكل التطفاف بسبب نقص فيتامين:

أ- K و C ب- B1 و B12 ج- A و E د- D و C

3- ينتج البلاسمين المنوي:

أ- الأنايب المنوية ب- الحويصلان المنويان ج- الليروسفات د- غدنا كوبر

4- أحد هذه الهرمونات لا يفرز من النخامة الأمامية:

أ- PRL ب- FSH ج- OXT د- MSH

5- تعد جراثيم المكورات البنية العامل المسبب لمرض:

أ- السفلس ب- لسيلان ج- السيدا د- المبيضات المهبلية

6- يتشكل الجهاز العظمي والعضلي من:

أ- الوريقة الخارجية ب- الوريقة لوسطى ج- الوريقة لداخلية د- الكيس المحي

7- نمط للتكاثر اللاجنسى لدى البلاتاريا:

أ- الانشطار الثنائي ب- للتبوغ ج- البرعمة د- التجزؤ والتجديد

8- لخلية الموجودة في الجريب الثاقوي:

أ- منسلية بيضية  $2n$  ج- خلية بيضية أولية  $2n$  ج- خلية بيضية ثانوية  $1n$  د- خلية بيضية أولية  $1n$

9- يتم الحفاظ على المستوى الطبيعي للهرمون في لدم بواسطة:

أ- التلقمين لراجع الايجابي والراجع السلبي ب- التلقيم الراجع لسلي ج- التتظيم الهرموني المباشر د- كلا من ب و ج

10- التبارز لمستعرض ذو اللون الابيض الذي يقع امام البصلة لسيستية هو:

أ- جسر فارول ب- العصب البصري ج- السويقة لنخامية د- الغدة الصنوبرية

### ثانياً: أجب عن الأسئلة الآتية:

1- للاحظ الشكل لمجاور وانتقل الأرقام لمحددة عليه إلى ورقة إجابتك ثم اكتب المسمى المناسب لكل منها:

2- أجب عن سؤالين اثنين فقط مما يأتي:

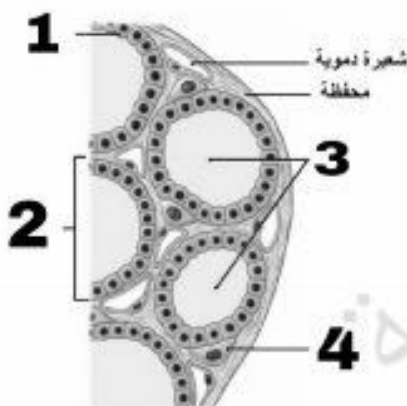
1- اذكر وظيفة واحدة لكل مما يأتي:

أ- الأروماتاز ب- الطبقة الآلية في جدار المنبر ج- أنبوبي مولر لدى المصفعة XX

2- حدد موقع كل مما يأتي:

أ- الكوليوبنيل ب- المشيماء ج- خلايا سيرتولي

3- رتب بدقة طبقات الرشيم عند العاربات من الأعلى إلى الأسفل ومم يتألف الرشيم النهائي عند العاربات؟



مقطع مجهرى فى الدرغية



### ثالثاً: أعط تفسيراً علمياً لخمساً مما يأتي:



1- تعد خلايا التويئة كاملة الامكانات

2- للمخ علاقة بالمنعكس الشرطي

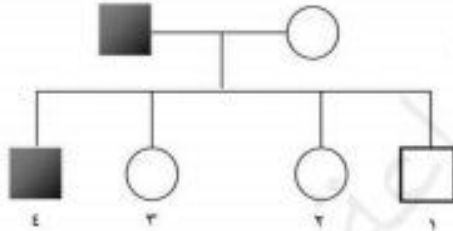
3- تسمية نبات الصنوبر بالمخروطيات

4- لرجال التين يستحمون بماء ساخن جداً بشكل دائم ويكون عدد نطاقهم قليل

5- تنتقل الأوكسينات في النبات بشكل قطبي

6- يستطيع الأرز الذهبي تحسين الأداء البصري للعين والتقليل من مشكلة العمى

### رابعاً: حل المسألة الوراثية الآتية:



لديك شجرة النسب الآتية لمرض الناعور، فإذا علمت أن: أليل الصحة (H) وأليل المرض (h) - حدد الصبغي الجنسي الحامل لأليل المرض علل إجابتك ٢- ضع تحليلاً وراثياً لها

**خامساً:** لاحظ المخطط الآتي وانقل الأرقام المحددة إلى ورقة إجابتك ثم اكتب المفاهيم العلمية المناسبة لكل منها.



### سادساً: قارن بين:

أ- الطور الجريبي والطور الأصفر من حيث الهرمون النخامي المؤثر.

ب- فيروس اكل الجراثيم وفيروس الايدز من حيث الخلية المضيفة

### سابعاً: لديك الحالة الآتية:

انت الآن طبيب في عيادتك الخاصة يا إلهي لو تزيبط (بصوت جودي أبو خميس)

جاءك شخص متقدم في العمر يعاني من صعوبة في حركته العامة وعضلاته خاصة ورعشة دائمة في يديه

أ- ماهو المرض لذي تشخصه لهذه الحالة

ب- ماهو سبب هذا المرض

ت- ما اسم الاضطراب لذي يحلمه الاستيل كولين ولى ماذا يحلمه؟

ث- لماذا يعطى المريض دواء وهو طليعة الناقل بدلا من الناقل ذاته وما هو هذا الدواء؟

### انتهت الأسئلة

مع تمناكم بسلامة

رئيس شعبة التعليم

د. محمد السعدي

د. منار الركابي

سلم تصحيح امتحان نهائي مادة علم الأحياء (النموذج الخامس)

أولاً: اختر الإجابة الصحيحة لكل مما يأتي: (١٠٠ درجة)

١٠ درجات لكل إجابة صحيحة	ب = ٦	د = ١
	د = ٧	ج = ٢
	ب = ٨	ج = ٣
	ب = ٩	ج = ٤
	ا = ١٠	ب = ٥

ثانياً: أجب عن الأسئلة الآتية: (٣٨ درجة)

د = ٢ × ٤ = ٨	١- المسميات: (١) خلايا ظهارية مفرزة (٢) حويصل (٣) مادة غروية (٤) خلايا c للمفرزة	ثانياً (٣٨ درجة)
د = ٣ × ٥ = ١٥	٢- سؤال اختياري: (١) اذكر وظيفة واحدة لكل مما يأتي: أ- يتم تشكيل ٧٠% من الإستروايدول من التستوسترون بواسطة ب- يفتح المنبر عند التضرع بتأثير هذه الطبقة ت- ينمو إلى أقية تناسلية أنثوية	
د = ٣ × ٥ = ١٥	(٢) حدد موقع كل مما يأتي: أ- يحيط بالورقة الأولى لنباتات الفصيلة النجيلية ب- تحيط بالجوف الكورينيوني ت- في جدار الأنبوب المتوي أو في جدار الأنابيب المتوية	
د = ٣ × ٥ = ١٥	(٣) الترتيب: ١- الطبقة العلوية لمفتوحة أو لطبقة المفتوحة ٢- الطبقة لوريدية ٣- طبقة حوامل الأجنة (المعلقات) ٤- طبقة الطلائع الرشيمية يتألف الرشيم النهائي من: جذير وسويقة وعجز ولفقات عددها (٦-٢٠ لفة)	
ملاحظة:		
<ul style="list-style-type: none"> <li>إذا أجب الطالب على الأسئلة الاختيارية كلها يصحح الأول والثاني ويكتب على الأخير زائد</li> <li>إذا غلط الطالب في الترتيب يخسر درجة الترتيب لغلط وما بعده</li> <li>إذا ترك الطالب فراغ في الترتيب وأكمل بشكل صحيح يخسر درجة الترتيب في الفراغ للكلمات التي بين (قوسين) إن كتبها الطالب أم لم يكتبها ينال علامة الترتيب كاملاً</li> <li>لكلمات التي وضع تحتها خط إن لم يكتبها الطالب لا ينال علامة الموقع أو الوظيفة</li> <li>بالترتيب في مكونات الرشيم لا يقبل جذر أو ساق</li> </ul>		

حارب من أجل حلمك....

ثالثاً: أعط تفسيراً علمياً لخمسة مما يأتي: (٥٠ درجة)

٥٠=١٠×٥	<p>التفسير:</p> <p>١- لأنها تستطيع إعطاء أي نوع من الخلايا لأنها تستطيع التعبير عن مورثاتها كاملة</p> <p>٢- لأن المخ كون رابطة بين المنبه الثانوي والاستجابة</p> <p>٣- لأن التكاثر الجنسي يتم عن طريق تشكيل البذور ضمن أعضاء تكاثرية بشكل مخاريط</p> <p>٤- لأن درجات الحرارة المرتفعة تعيق تشكل النطاق</p> <p>٥- لأن الأوكسينات تنتقل باتجاه واحد داخل النبات من القمة إلى القاعدة</p> <p>٦- لأن الأرز الذهبي ينتج كمية أكبر من البيتا كاروتين مما يزيد كمية فيتامين A الذي يعد طلوعة الأصبغة لحساسة للضوء للخلايا البصرية</p>	ثالثاً (٥٠ درجة)
---------	--	---------------------

ملاحظة:

- إذا أجاب الطالب على التفسير السنة نصح التفسير الخمسة الأولى في ورقة الإجابة فقط ويكتب على الأخير زائد لا يصحح
- للكلمات التي وضع تحتها خط إن لم يكتبها الطالب لا ينال علامة التعليل
- للكلمات التي بين (قوسين) إن كتبها الطالب أم لم يكتبها ينال علامة التعليل كاملاً

رابعاً: حل المسألة الوراثية الآتية: (٥٠ درجة)

١٠	الأليل محمول على لصبغي الجنسي X وليس له مقابل على الصبغي لجنسي Y بدليل ظهور ذكور سليمة وذكور مصابة في الأبناء	رابعاً (٥٠ درجة)
٤	الاستنتاج: نستنتج من الولد رقم ٤ أن الام متخالفة للواقع	
٤	أم سليمة (ظاهرياً) أو ناقلة X الأب مصاب	
١٠	لنمط الوراثي للأبوين: $Xh Y0 \times XH Xh$	
٤	احتمال الأعراس للأبوين: $(1/2Xh + 1/2Y0) \times (1/2XH + 1/2Xh)$	
٨	لنمط الوراثي للأبناء: $XH Xh + XH Y0 + Xh Xh + Xh Y0$	
١٠	لنمط الظاهري للأبناء: ذكر مصاب ، أنثى مصابة (لم تلد أو تموت) ، ذكر سليم ، أنثى ناقلة أو سليمة ظاهرياً	

ملاحظة:

- في حال لم يكتب الطالب نسبة احتمال اعراس الابوين يخسر (درجة واحدة) لكل احتمال غلط
- في حال تغيير رموز المسألة يخسر الطالب (٣ درجات)
- في حال وجود تناقض بين النمط الظاهري والنمط الوراثي يخسر الطالب (درجة واحدة) لكل غلط
- إذا لم يكتب الطالب تبويب المسألة على اليمين يخسر (٣ درجات)
- إذا لم يحل الطالب لمسألة على أنها مرتبطة بالجنس يخسر ١٥ درجة

خامساً: لاحظ لمخطط الآتي ونقل الأرقام المحددة إلى ورقة إجابتك ثم اكتب المفاهيم العلمية المناسبة لكل منها. (٣٠ درجة)

٥٥	١- الرودوسين	خامساً (٣٠ درجة)
٥٥	٢- العصيونات ثنائية القطب	
٥٥	٣- عصيونات عقدية (متعددة القطبية)	
٥٥	٤- غمد التخاعين	
٥٥	٥- الوريقة (الخارجية) الصباغية	
٥٥	٦- صباغ الميلاتين	



**سادسا: قارن بين: (١٦ درجة)**

٥٤	١- FSH: الطور الجريبي	سادسا (١٦ درجة)
٥٤	LH: لطور الأصفرى	
٥٤	ب- فيروس أكل الجرثيم : جرثيم العصية الكولونية	
٥٤	فيروس الإيدز: اللعقات الناقية (المساعدة)	

**سابعا: لديك الحالة الطبية الآتية: (١٦ درجة)**

٥٢	١- داء باركنسون أو الشلل الرعاشى	سابعا (١٦ درجة)
٥٢	٢- تلف الخلايا العصبية في المادة السوداء لجذع الدماغ أو نقص بعض المركبات الكيميائية أو أسباب وراثية	
٥٢، ٥٢	٣- أنظيم) كولون أستيراز، كولون+حمض للخل	
٥٨	٤- يعطى طليعة الدوبامين لأن الدوبامين لا يمر من خلال الحاجز الدماغى الدموى	



**تطلب نوبة النماذج الذهبية الشاملة وبنك الدورات الشامل لفريق شغف  
التعليمي بشكل ورقي من:**

المحافظة	مكان تواجد النوبة	الموقع
دمشق	مكتبة العالمية	الخلبوني - مقابل مرآب النعنع
دمشق	معهد رسالتي	الجسر الأبيض - خلف جامع الجسر الأبيض
حلب	مكتبة اسكندرون	الجميلية - اخر شارع اسكندرون - مقابل ثانوية حلب الخاصة
حمص	مكتبة اكسترا	طريق الشام - ماء الذهب - بعد صيدلية البقاعي
اللاذقية	التسليم باليد	جانب باب السكن الجامعي - الزراعة 0985710255
حماة	التسليم باليد	الملجأ - عند نابلسية الصحن الذهبي 0981718730
السويداء	مركز الكمال الدولي	جنوب ساحة الطرشان مباشرة - بناء الغدير
درعا	شحن بشركة القدموس	المراكز: (درعا رئيسي - ازرع - الصنمين) 0985710255
طرطوس	شحن بشركة القدموس	المراكز: (طرطوس رئيسي - الكراج القديم - صناعه - الشيخ سعد - الشيخ بدر - المحطة - ورشة الرمال - سوق الهال - بلدة القدموس - بانياس كورنيش - بانياس جسر - صافيتا - دريكيش - طرابلس) 0985710255
ريف دمشق	شحن بشركة القدموس	المراكز: (جديدة عرطوز - قطنا - النبك - يبرود - دير عطيه - دوما - القطيفة - قدسيا - جرمانا - صاحبة الأسد) 0985710255
ريف دمشق	التسليم باليد	أشرفية صحنايا - خلف البنك العربي 0985710255

لا تنس أن تتابع جلسات الإقاز الامتحانية للوصول إلى العلامة الكاملة في معهد رسالتي  
الجسر الأبيض للدكتور عمار السعدي لتفاصيل أكثر يرجى التواصل 0985710255

## بنك الهرمونات

**أولاً:**

<b>اختر الإجابة الصحيحة :</b>			
<b>١. واحدة من هذه الحاثات الآتية ليست بروتينية :</b> (دورة ٢٠١٣ أولى)			
أ_ البروجسترون	ب_ الكالسيونين	ج_ الأنسولين	د_ البرولاكتين
<b>٢. احدى مواد التنسيق النباتية مسؤولة عن تنشيط الأزهار:</b> (دورة ٢٠١٤ ثانية)			
أ_ الجبرلينات	ب_ السايٹوكينينات	ج_ الاوكسينات	د_ حمض الأبسيسيك
<b>٣. احدى هذه الصفات لا يتمتع بها الاوكسين:</b> (دورة ٢٠١٧ ثانية)			
أ_ ينتقل قطبياً	ب_ لاينتقل كهربائياً	ج_ يتحمل الماء	د_ من طبيعة دسمة
<b>٤. احدى هذه الحاثات مستقبلها النوعي في الغشاء الهولي للخلية الهدف:</b> (دورة ٢٠١٩ ثانية)			
أ_ الكورتيزول	ب_ الغلوكاغون	ج_ التيروكسين	د_ البروجسترون
<b>٥. مادة كيميائية تعمل على تقلص الخلايا العضلية الملساء في جدار الأسهر لدى الذكر:</b> (دورة ٢٠٢٠ ثانية)			
أ_ FDH	ب_ LH	ج_ OXT	د_ GnRH
<b>٦. يقع المستقبل النوعي في الخلية الهدف لهرمون الكورتيزول في :</b> (دورة ٢٠٢٠ ثانية حديث)			
أ_ الهولي	ب_ النواة	ج_ الجسيمات الكوندرية	د_ الغشاء الهولي
<b>٧. عندما يصل الاوكسين الى الخلية النباتية الهدف فإنه ينشط:</b> (دورة ٢٠٢٠ ثانية حديث)			
أ_ الياف السيللوز	ب_ مضخات البروتون	ج_ بروتين وتدي	د_ عديدات السكر
<b>٨. احدى الهرمونات الآتية يقع مستقبله النوعي في نواة الخلية الهدف:</b> (دورة ٢٠٢٠ أولى حديث)			
أ_ لنور ادرينالين	ب_ T3	ج_ الكورتيزول	د_ LH
<b>٩. مادة تنسيق نباتية تنشط انتاش البذور:</b> (دورة ٢٠٢٠ أولى حديث)			
أ_ السايٹوكينينات	ب_ الاينلين	ج_ الجبرلينات	د_ حمض الأبسيسيك
<b>١٠. تعمل السايٹوكينينات على تأخير شيخوخة النبات بينما يقوم حمض الأبسيسيك ب:</b>			
أ_ تسريع نضج الثمار وتساقطها	ب_ تساقط الأوراق الهرمة	ج_ اغلاق المسام خلال الجفاف	د_ تنشيط استقالة الخلايا النباتية
<b>١١. احد الهرمونات الآتية تكون اشارتها بين خلوية ذاتية:</b> (دورة ٢٠٢١ أولى حديث)			
أ_ الاستروجين	ب_ النور ادرينالين	ج_ الغاسترين	د_ الاوكسيٹوسين
<b>١٢. أحد المستقبلات الآتية مستقبله النوعي يقع في الغشاء الهولي للخلية الهدف:</b> (دورة ٢٠٢١ ثانية حديث)			
أ_ التستوسترون	ب_ التيروكسين	ج_ النور ادرينالين	د_ الكورتيزول
<b>١٣. مادة تنسيق نباتية لها دور في الانجذاب الضوئي والانجذاب الارضي للنباتات:</b> (دورة ٢٠٢١ ثانية حديث)			
أ_ الجبرلينات	ب_ حمض الابسيسيك	ج_ الاوكسينات	د_ السايٹوكينينات
<b>١٤. احد الهرمونات الآتية مستقبله النوعي في هولي الخلية الهدف:</b> (دورة ٢٠٢٢ أولى حديث)			
أ_ GH	ب_ T4	ج_ الاوكسيٹوسين	د_ الكورتيزول
<b>١٥. هرمون بيتيدي تفرزه المشيمة والجسم الأصفر يزيد من مرونة الارتفاق العاني:</b> (دورة ٢٠٢٢ أولى حديث)			
أ_ البرجسترون	ب_ البرولاكتين	ج_ الريلاكسين	د_ الاستراديول

**ثانياً: (١) حدد موقع كل مما يأتي:**

- |   |                              |
|---|------------------------------|
| ١. مستقبل حاة التيروكسين                            | (دورة ٢٠١٣ أولى)             |
| ٢. مستقبل ال ADH                                    | (دورة ٢٠١٣ ثانية)            |
| ٣. الغدد جارات الدرقية                              | (دورة ٢٠١٤ أولى + ٢٠١٥ أولى) |
| ٤. مستقبل هرمون GH                                  | (دورة ٢٠١٤ ثانية)            |
| ٥. الخلايا المنتجة لحاة OXT                         | (دورة ٢٠١٦ أولى)             |
| ٦. المستقبل النوعي لحاة الكورتيزول في الخلية الهدف  | (دورة ٢٠١٧ أولى)             |
| ٧. المستقبل النوعي لحاة البرولاكتين في الخلية الهدف | (دورة ٢٠١٨ أولى)             |



٨. المستقبل النوعي لحاثة البروجسترون (دورة ٢٠١٨ ثانية)  
 ٩. الغدة الدرقية (دورة ٢٠١٩ أولى)  
 ١٠. الغدة النخامية (دورة ٢٠١٩ ثانية)

**٢) اذكر وظيفة واحدة لكل مما يأتي:**

١. حاثة الميلاتونين (دورة ٢٠١٣ أولى + ٢٠٢٠ ثانية)  
 ٢. الغلوكاغون (دورة ٢٠١٥ أولى)  
 ٣. حمض الازيتيك (دورة ٢٠١٦ ثانية)  
 ٤. الريلاكسين (دورة ٢٠١٨ أولى)  
 ٥. البروستاغلاندين في مرحلة الولادة (دورة ٢٠١٨ ثانية)  
 ٦. الدوبامين (دورة ٢٠١٨ ثانية)  
 ٧. مادة الانهيبين عند الانثى (دورة ٢٠١٩ ثانية)  
 ٨. هرمون ACTH (دورة ٢٠٢٠ أولى حديث)  
 ٩. خلايا C في الغدة الدرقية (دورة ٢٠٢١ أولى حديث)

**٣) ماذا ينتج عن كل مما يلي:**

١. افراز الريلاكسين عند نهاية الحمل (دورة ٢٠١٤ ثانية)  
 ٢. غمس قواعد العقل النباتية بمحلول ذو تركيز منخفض من الاوكسينات قبل زراعتها في التربة (دورة ٢٠١٥ أولى + ٢٠٢٠ أولى حديث)  
 ٣. نقص افراز ADH (دورة ٢٠١٥ ثانية)  
 ٤. رش الازهار غير الملقحة بالاووكسينات او الجبرلينات الصناعية (دورة ٢٠١٧ أولى)  
 ٥. معالجة النباتات غير الخاضعة للتربيع بالجبرلينات (دورة ٢٠١٩ أولى)  
 ٦. حدوث تخريب للاوكسين بتأثير الضوء (دورة ٢٠١٩ ثانية)  
 ٧. رش ازهار العنب بالاووكسينات (دورة ٢٠٢٠ أولى حديث)

**٤) ضع المصطلح العلمي المناسب لكل مما يأتي: ( سؤال قديم لا يأتي بهذه الصيغة في الامتحان )**

١. مادة تنسيق نباتية لها دور في سبات البراعم (دورة ٢٠١٣ أولى)  
 ٢. غمد مسدود الذروة يحيط بالورقة الاولى من نباتات الفصيلة النجيلية (دورة ٢٠١٣ ثانية)  
 ٣. حاثة تساعد على افراغ الحليب من ثدي الام المرضع (دورة ٢٠١٣ ثانية)  
 ٤. حاثة مسؤولة عن الرجولة بكل مظاهرها عند الذكر (دورة ٢٠١٤ أولى)  
 ٥. مادة تنسيق نباتية لها دور في نضج الثمار (دورة ٢٠١٤ أولى)  
 ٦. حاثة تنتج من الخلايا العصبية في الوطاء تقوم بدور مهم في تقلص البروستات عند الذكر (دورة ٢٠١٥ ثانية)  
 ٧. انتشار ثمار بدون بذور بشكل طبيعي من ازهار غير ملقحة (دورة ٢٠١٦ ثانية)  
 ٨. مادة تنسيق نباتية مسؤولة عن تاخير شيخوخة النبات (دورة ٢٠١٨ أولى)  
 ٩. حاثة نخامية تحفز الخلايا البينية على افراز حاثة التستوسترون لدى الذكر (دورة ٢٠١٨ أولى)  
 ١٠. مادة تنسيق نباتية من اهم وظائفها تنشيط الازهار (دورة ٢٠١٨ ثانية)

**ثالثاً: أعط تفسيراً علمياً لكل مما يأتي:**

١. غمس قواعد العقل النباتية بمحلول مخفف من الاوكسين قبل زراعتها (دورة ٢٠١٣ أولى)  
 ٢. ضرورة تعريض النباتات ولا سيما المعمرة منها لدرجات منخفضة يحرضها على الازهار (دورة ٢٠١٥ ثانية)

٣. نقص افراز حائة ADH يؤدي الى زيادة كمية الماء المطروحة مع البول  
(دورة ٢٠١٦ أولى +  
٢٠١٧ أولى)
٤. يسمى انتقال الاوكسينات في النباتات انتقالاً قطيباً  
(دورة ٢٠١٦ ثانية)
٥. تسمى حائة الاكسيتوسين والحائة ADH حائات عصبية  
(دورة ٢٠١٨ ثانية)
٦. ثمرة الأناناس بلا بذور ( تكون بكرى طبيعي )  
(دورة ٢٠١٩ أولى)
٧. ثمار الموز والأناناس من دون بذور  
(دورة ٢٠٢٠ ثانية)
٨. زيادة افراز هرمون ( T4 \_ T3 ) لدى البالغ تؤدي الى جحوظ العينين  
(دورة ٢٠٢٠ ثانية حديث)
٩. تغمس قواعد بعض العقل النباتية في محلول منخفض التركيز للاوكسين قبل زراعتها في التربة  
(دورة ٢٠٢٠ ثانية حديث)
١٠. يرتبط ٩٠% من الهرمونات مع بروتينات بلازما الدم  
(دورة ٢٠٢٠ أولى حديث)
١١. للكبد دور في نمو الغضاريف والعظام  
(دورة ٢٠٢١ أولى حديث)
١٢. يتوقف النمو الطولي لدى الاناث في سن اقل من توقعه لدى الذكر  
(دورة ٢٠٢١ ثانية حديث)

#### رابعاً: قارن بين كل مما يأتي:

١. بين حائة الكورتيزول والتيرونين T3 من حيث:  
• مكان الافراز  
• مكان توضع المستقبل النوعي لكل منهما في الخلية الهدف
٢. هرمون HCG وهرمون TSH من حيث:  
• الوظيفة
٣. هرمون الباراثورمون وهرمون الكالسيتونين من حيث:  
• تأثير كل منهما على نسيج العظام

#### خامساً: دراسة حالة:

١. طلب مدرس علم احياء من طلابه تثبيت بادرة نامية لنبات العنب في وضع افقي لمدة يومين أو ثلاثة وتسجيل نتائج ملاحظاتهم لتفسيرها فيما بعد، المطلوب:  
(a) استنتج نوع الانجذاب الارضي لكل من الساق والجذر  
(b) ما سبب تجمع الاوكسينات بتركيز مرتفع في الجهة السفلية للساق الافقي؟  
(c) كيف تفسر انحناء الساق نحو الاعلى؟  
(d) لماذا تنمو ثمار نبات العنب بشكل أكبر عند رش ازهاره بالاوكسينات؟

#### سادساً: أجب عن الأسئلة الآتية: ( سؤال قديم لا يأتي بهذه الصيغة في الامتحان )

١. ما الحائة التي تعاكس بعملها لحائة الكالسيتونين CT ؟ من أين يفرز الميلاتونين ؟ ما الطبيعة الكيميائية لها ؟
٢. مما تتكون الغدة الدرقية ؟ ولماذا تعد من الاعضاء الغنية بالتروية الدموية ؟ وما الحائة التي تعاكس في عملها حائة الكالسيتونين ؟

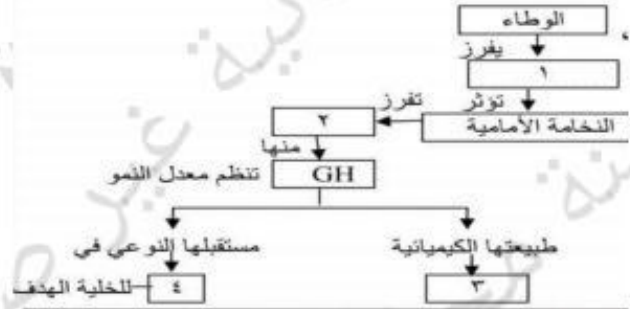


**سابعاً:** صحح ماتحته خط : (سؤال قديم لا يأتي بهذه الصيغة في الامتحان)

١. الحالة المسؤولة عن انتاج الحليب عند الام المرضع GnRH (دورة ٢٠١٤ أولى)
٢. يفرز الوطاء حائة عصبية مطلقة لحائات المناسل لدى الذكر والانثى FSH (دورة ٢٠١٨ ثانية)
٣. حائة HCG تسهم في تلين الارتفاق العاني وتسهيل الولادة (دورة ٢٠١٩ أولى)
٤. حائة TSH تنظم افراز الكرتيزول من قشرة الكظر (دورة ٢٠٢٠ ثانية)

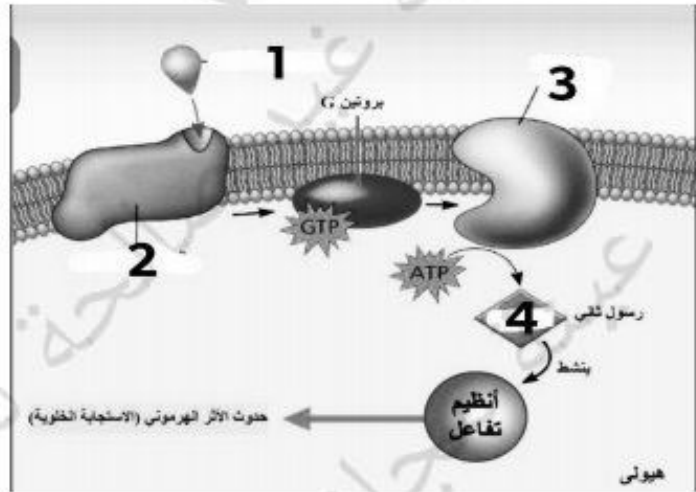
**ثامناً:** لاحظ المخطط الآتي وانقل الأرقام المحددة عليه إلى ورقة إجابتك، ثم اكتب المفاهيم العلمية المناسبة لكل مما يأتي :

(دورة ٢٠١٦ أولى)



**تاسعاً:** لاحظ الشكل المجاور وانقل الأرقام المحددة عليه إلى ورقة إجابتك ثم اكتب المسمى المناسب لكل منها:

(دورة ٢٠١٩ أولى)





## بنك عاربات ومغلقات

**أولاً:**

<b>اختر الإجابة الصحيحة:</b>			
(دورة ٢٠١٣ أولى)	١. حد هذه الأقسام لا يوجد في بذيرات الصنوبر:	أ_ الغلاف	ب_ النوسيل
	ج_ الجذير	د_ الفلقات	
(دورة ٢٠١٣ ثانية)	٢. يكون الانتاش هوائي في:	أ_ القمح	ب_ الفاصولياء
	ج_ الفول	د_ الكستناء	
(دورة ٢٠١٥ أولى)	٣. ثمره تتشأ من زهرة واحدة تحوي خباء واحد او اخبية عدة ملتحة:	أ_ الكاذبه	ب_ مركبه
	ج_ بسيطه	د_ حقيقية	
(دورة ٢٠١٧ أولى)	٤. احدى هذه الثمار بسيطة:	أ_ تين	ب_ تفاح
	ج_ توت	د_ فريز	
(دورة ٢٠١٨ أولى)	٥. احد هذه الأقسام لا يوجد في بذرة الصنوبر:	أ_ الجذير	ب_ الغلاف
	ج_ النوسيل	د_ الفلقة	
(دورة ٢٠١٨ ثانية)	٦. احد هذه الترايب صيغه الصبغية 1n هو:	أ_ نوسيل	ب_ اندوسيرم
	ج_ نواة ثانوية	د_ بيضة اضافية	
(دورة ٢٠٢٠ أولى حديث)	٧. يكون انتاش البذور عند احد النباتات الآتية هوانيا:	أ_ الفاصولياء	ب_ البازلاء
	ج_ الفول	د_ الكستناء	
(دورة ٢٠٢٠ ثانية حديث)	٨. تقوم الثمرة بتشكيل غلاف كاذب للبذرة في نبات:	أ_ توت	ب_ مشمش
	ج_ تين	د_ قمح	
(دورة ٢٠٢١ أولى حديث)	٩. يكون شكل البذيرة منحنيا لدى احد هذه النباتات:	أ_ الخروع	ب_ القراص
	ج_ الجوز	د_ القرنفل	
(دورة ٢٠٢١ ثانية حديث)	١٠. يتم في اثناء مرحلة الافتاح لدى نبات الصنوبر افراز ماده تسحب حبات الطلع الى الحجرة الطلعية ويفرزها سطح:	أ_ النوسيل	ب_ الاندوسيرم
	ج_ اللحافة	د_ الكوة	
(دورة ٢٠٢٢ أولى)	١١. يكون انتاش البذور في احد هذه النباتات هوانيا:	أ_ صنوبر	ب_ القمح
	ج_ الفول	د_ الفول	
(دورة ٢٠٢٢ ثانية)	١٢. يتغذى الرشيم على الفلقتين في اثناء الانتاش الارضي لدى نبات:	أ_ الذرة	ب_ القمح
	ج_ الفول	د_ الخروع	

**ثانياً:**

**١) حدد موقع كل مما يأتي:**

١. موقع العروس الانثوية في بذيرة مغلقات البذور (دورة ٢٠١٣ أولى)
٢. العروس الانثوية في بذيرة الصنوبر (دورة ٢٠١٤ ثانية)
٣. العروس الانثوية في بذيرة الصنوبر الناضجه (دورة ٢٠١٥ ثانية)
٤. الخلايا الام للكيس الرشيمي (دورة ٢٠١٧ أولى)
٥. العروس الأنثوية في مغلقات البذور (دورة ٢٠١٨ أولى)
٦. الخلية الام لحبة الطلع في الصنوبر (دورة ٢٠١٨ ثانية)
٧. لخلية الام للابواغ الكبيرة في الصنوبر (دورة ٢٠١٩ ثانية)
٨. الارحام في الصنوبر (دورة ٢٠٢٠ أولى قديم)
٩. الخلية الام لحبات الطلع في مغلقات البذور (دورة ٢٠٢٠ ثانية قديم)
١٠. الكيس الرشيمي (دورة ٢٠٢٠ أولى حديث)
١١. الخلية الام المولدة للابواغ الكبيرة ٢n في الصنوبر (دورة ٢٠٢١ أولى قديم)

**٢) اذكر وظيفة واحدة لكل مما يأتي:**

١. الخلية الاعاشية في اثناء انتاش حبه الطلع (دورة ٢٠١٣ أولى)



٢. البيضة الاضافية لدى مغلفات البذور (دورة ٢٠١٣ ثانية)
٣. البيضة الاصلية عند مغلفات البذور (دورة ٢٠١٤ اولى)
٤. الخلية الاعاشية لدى مغلفات البذور (دورة ٢٠١٥ اولى)
٥. الخلية الاعاشية في مغلفات البذور (دورة ٢٠١٥ ثانية)
٦. الطبقات المغذية في جدار الكيس الطلعي لمغلفات البذور (دورة ٢٠١٦ اولى)
٧. الطبقة الآلية في جدار الكيس الطلعي لدى مغلفات البذور (دورة ٢٠١٦ ثانية)
٨. موقع الخلايا الام للكيس الرشيمي (دورة ٢٠١٧ اولى)
٩. الاندوسبرم في بذرة الصنوبر موقع الخلايا الام الكيس والرشيمي في مغلفات البذور (دورة ٢٠١٧ ثانية)
١٠. الطبقة المغذية في جدار الكيس الطلعي (دورة ٢٠١٨ اولى)
١١. الخلية الام لحبة الطلع في الصنوبر (دورة ٢٠١٨ ثانية)
١٢. النقيير في البذيرة الناضجة (دورة ٢٠١٩ اولى)
١٣. الخلية الام للابواغ الكبيرة في الصنوبر (دورة ٢٠١٩ ثانية)
١٤. الارحام في الصنوبر (دورة ٢٠٢٠ اولى قديم)
١٥. الخلية الام لحبات الطلع في مغلفات البذور (دورة ٢٠٢٠ ثانية قديم)
١٦. الكيس الرشيمي (دورة ٢٠٢٠ اولى حديث)
١٧. الخلية الام المولدة للابواغ الكبيرة في الصنوبر (دورة ٢٠٢١ اولى قديم)

### ٣) ماذا ينتج عن كل مما يأتي:

١. نمو البيضة الاضافية عند مغلفات البذور (دورة ٢٠١٤ ثانية)
٢. تمايز بعض خلايا الاندوسبرم في اثناء النضج بذيرة الصنوبر (دورة ٢٠١٧ اولى)
٣. نطفه نباتية  $1n$  + نواة ثانوية  $2n$  (دورة ٢٠١٧ ثانية)
٤. توقف انقسام خلايا السويداء  $3n$  عند حد معين في بذرة جوز الهند (دورة ٢٠٢٠ ثانية قديم)
٥. انفتاح الكيسين الطلعيين على بعضهما عند مغلفات البذور (دورة ٢٠٢٠ ثانية حديث)
٦. نطفه نباتية  $1n$  + نواة ثانوية  $3n$  (دورة ٢٠٢١ ثانية حديث)

### ٤) ضع المصطلح العلمي المناسب لكل مما يأتي: (سؤال قديم لا يأتي بهذه الصيغة في الامتحان)

١. ثمرة تنتج عن اخبية عدة منفصلة لزهرة واحدة تتركز جميعها على كرسى الزهرة (دورة 2013 اولى)
٢. نسيج  $1n$  غني بالمدخرات الغذائية يوجد في بذيرة الصنوبر (دورة ٢٠١٤ اولى)
٣. بذيرة حبلها السري قصير الكوة والنقيير على استقامة واحدة (دورة ٢٠١٤ ثانية)
٤. ثمرة تنشأ من اخبية عدة منفصلة لزهرة واحدة (دورة ٢٠١٨ ثانية)
٥. بذيرة حبلها السري طويل والقوه تقرب كثيرا من النقيير الظاهري (دورة ٢٠٢٠ اولى قديم)

### ثالثاً: أعط تفسيراً علمياً لكل مما يأتي:

١. تعد ثمرة الفريز ثمرة متجمعة (دورة ٢٠١٤ اولى)
٢. بذرة الفاصولياء عديمة السويداء (دورة ٢٠١٤ ثانية)
٣. يعد المخروط المذكر لدى الصنوبر زهرة واحدة (دورة ٢٠١٥ اولى)
٤. لبذيرة جوز الهند جوف يملأه سائل حلو (دورة ٢٠١٦ ثانية)
٥. تعد ثمرة الفريز متجمعة (دورة ٢٠١٨ اولى)
٦. يعد نبات الصنوبر منفصل الجنس وحيد المسكن (دورة ٢٠١٩ اولى)
٧. وجود جوف يملؤه سائل حلو في بذره جوز الهند (دورة ٢٠١٩ اولى)
٨. تعد ثمرة التفاح بسيطة كاذبة (دورة ٢٠٢٠ ثانية قديم)
٩. يزول النوسيل اثناء تشكل بذرة الصنوبر (دورة ٢٠٢٠ اولى حديث)

١٠. يعد المخروط المذكور في نبات السنوبر زهرة واحدة (دورة ٢٠٢٠ ثانية حديث)
١١. يعد نبات السنوبر منفصل الجنس احادي المسكن (دورة ٢٠٢١ اولى حديث)
١٢. تعد ثمرة التفاح بسيطة (دورة ٢٠٢١ اولى قديم)
١٣. زوال النوسيل عند مغلفات البذور (دورة ٢٠٢٢ اولى)
١٤. تدخل بذرة السنوبر في حياة بطيئة بعد تشكلها (دورة ٢٠٢٢ ثانية)

#### رابعاً: قارن بين كل مما يأتي:

- (دورة ٢٠١٣ ثانية)
١. بذيرة السنوبر وبذيرة المغلفات من حيث:
- عدد اللحافات
  - النسج المغذية
  - وموقع العروس الانثويه
٢. رشيم السنوبر ورشيم مغلفات البذور من حيث:
- عدد الفلقات
  - من اين يستمد كلا منهما غذائه في اثناء انتاج البذره
- (دورة ٢٠١٦ ثانية)
٣. المخروط المذكور والمخروط المؤنث لدى السنوبر من حيث:
- عدد الازهار
- (دورة ٢٠١٧ ثانية)
٤. حبه القمح وبذرة الفاصوليا من حيث:
- النسيج المغذي
  - نوع الانتاش
- (دورة ٢٠١٨ اولى)
٥. بذيرة الفاصوليا وبذيرة الجوز من حيث:
- الشكل
- (دورة ٢٠٢٠ ثانية حديث)
٦. بذرة السنوبر وبذرة الخروع من حيث:
- مصدر تغذية الرشيم في اثناء انتاش كل منهما
- (دورة ٢٠٢١ اولى حديث)
٧. بذرة الحمص وبذره القمح من حيث:
- كيفية تشكل غلاف البذرة في كل منهما

#### خامساً: أجب عن الأسئلة الآتية: (سؤال قديم لا يأتي بهذه الصيغة في الامتحان)

- (دورة ٢٠١٦ اولى)
١. من المظاهر التي يتجلى فيها زيادة النشاط الاستقلابي عند انتاش اللبذرة في مغلفات البذور؟ ما نوع الانتاش عند بذرة السنوبر؟
- (دورة ٢٠١٩ ثانية)
٢. مما تتكون البذيرة الناضجة في مغلفات البذور (دون شرح)؟  
ما شكل البذيرة في نبات الجوز؟ بماذا يتمثل النبات العروسي الذكري في مغلفات البذور؟

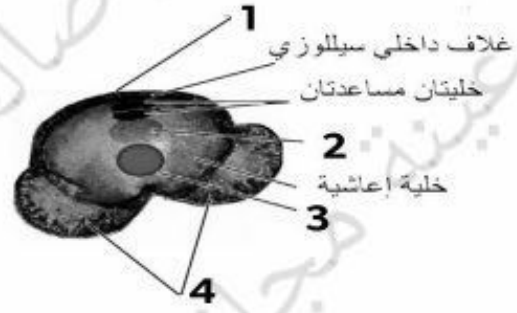
#### سادساً: صحح ماتحته خط: (سؤال قديم لا يأتي بهذه الصيغة في الامتحان)

- (دورة ٢٠١٨ ثانية)
١. يتمثل النبات العروسي المؤنث في بذيرة مغلفات البذور ب حيات الطلع

بتحون...

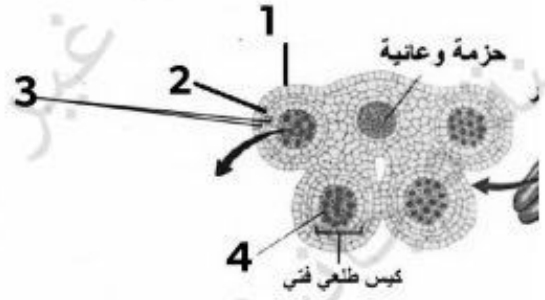
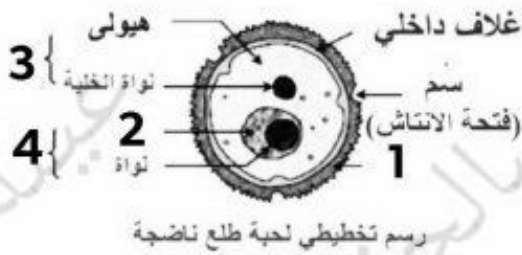


**سابعاً:** لاحظ الشكل المجاور وانقل الأرقام المحددة عليه إلى ورقة إجابتك ثم اكتب المسمى المناسب لكل منها:



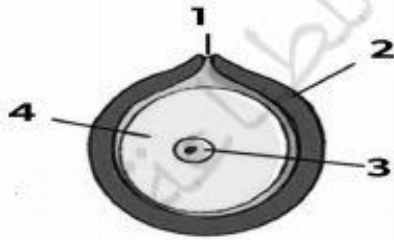
(دورة ٢٠٢٠ ثانية حديث)

(دورة ٢٠١٥، ٢٠٢٠ أولى)



(دورة ٢٠٢١ أولى حديث)

(دورة ٢٠١٤ ثانية ٢٠٢١ أولى قديم)



(دورة ٢٠٢٢ ثانية حديث)

(دورة ٢٠٢٢ أولى حديث)





**تطلب نوبة النماذج الذهبية الشاملة وبنك الدورات الشامل لفريق شغف  
التعليمي بشكل ورقي من:**

المحافظة	مكان تواجد النوبة	الموقع
دمشق	مكتبة العالمية	الخلبوني - مقابل مرآب النعنع
دمشق	معهد رسالتي	الجسر الأبيض - خلف جامع الجسر الأبيض
حلب	مكتبة اسكندرون	الجميلية - اخر شارع اسكندرون - مقابل ثانوية حلب الخاصة
حمص	مكتبة اكسترا	طريق الشام - ماء الذهب - بعد صيدلية البقاعي
اللاذقية	التسليم باليد	جانب باب السكن الجامعي - الزراعة 0985710255
حماة	التسليم باليد	الملجأ - عند نابلسية الصحن الذهبي 0981718730
السويداء	مركز الكمال الدولي	جنوب ساحة الطرشان مباشرة - بناء الغدير
درعا	شحن بشركة القدموس	المراكز: (درعا رئيسي - ازرع - الصنمين) 0985710255
طرطوس	شحن بشركة القدموس	المراكز: (طرطوس رئيسي - الكراج القديم - صناعه - الشيخ سعد - الشيخ بدر - المحطة - ورشة الرمال - سوق الهال - بلدة القدموس - بانياس كورنيش - بانياس جسر - صافيتا - دريكيش - طرابلس) 0985710255
ريف دمشق	شحن بشركة القدموس	المراكز: (جديدة عرطوز - قطنا - النبك - يبرود - دير عطيه - دوما - القطيفة - قدسيا - جرمانا - صاحبة الأسد) 0985710255
ريف دمشق	التسليم باليد	أشرفية صحنايا - خلف البنك العربي 0985710255

لا تنس أن تتابع جلسات الإقاز الامتحانية للوصول إلى العلامة الكاملة في معهد رسالتي  
الجسر الأبيض للدكتور عمار السعدي لتفاصيل أكثر يرجى التواصل 0985710255