



مدونة المناهج السعودية

<https://eduschool40.blog>

الموقع التعليمي لجميع المراحل الدراسية

في المملكة العربية السعودية



www.easyel.net



مبادئ الأقتصاد الجزئي (قصد - ١٠١) للمستوى الثاني ١٤٣٩ هـ

محتويات الملف:
(نماذج السنوات)

اعداد وتنسيق:
نجوم فريق أسهل للمستوى الثاني

بيشوو ، ✨ Esraa

اهداء الى

www.easyel.net

قسم: إدارة أعمال
المقرر: مبادئ الاقتصاد الجزئي
المستوى: الثاني
الرمز: قصد ١٠١
الزمن: ساعتان

عمادة التعلم الإلكتروني
و التعليم عن بُعد



<http://www.easvel.net>

أسهل عن بعد

المملكة العربية السعودية
وزارة التعليم
جامعة الامام محمد بن سعود
الإسلامية

أسئلة الاختبار الفصلي للانتساب المطور - مقرر مبادئ الاقتصاد الجزئي (قصد 101) الفصل الدراسي الصيفي من العام الجامعي 1437/1438 هـ

إذا كانت دالة الطلب هي $Q_d=35-3p$ ودالة العرض هي $Q_s=15+2p$:

(للإجابة عن الأسئلة من 1 إلى 4)

س ١: ثمن التوازن يبلغ :

أ. 5 ب. 3 ج. 1 د. 4

س ٢: كمية التوازن تبلغ :

أ. 23 ب. 15 ج. 35 د. 21

س ٣: عند $P=6$ يوجد :

أ. فائض طلب ب. لا يوجد فائض طلب ج. لا يوجد فائض عرض د. فائض عرض

س ٤: عند $P=2$ يوجد :

أ. فائض طلب ب. فائض عرض ج. لا يوجد فائض عرض د. لا يوجد فائض طلب

الثمن (P)	0	1	2	3
الكمية (Q)	3	5	7	9

استخدم الجدول التالي للإجابة على الأسئلة من (5 إلى 6) :

س ٥: الجدول السابق يمثل :

أ. جدول طلب ب. جدول منفعة كلية ج. جدول عرض د. جدول منفعة حدية

س ٦: الدالة (المعادلة) المتمثلة لبيانات الجدول السابق هي :

أ. $Q_d=3-3P$ ب. $Q_s=3+2P$ ج. $Q_s=2+3P$ د. $Q_d=2-3P$

س ٧: تنشأ المشكلة الاقتصادية نتيجة وجود :

أ. موارد اقتصادية متعددة وحاجات إنسانية محدودة

ب. موارد اقتصادية محدودة وحاجات إنسانية محدودة

ج. موارد اقتصادية محدودة وحاجات إنسانية متعددة

د. موارد اقتصادية متعددة وحاجات إنسانية متعددة

س ٨: وفقاً للنظام الاقتصادي الاشتراكي فإن حل المشكلة الاقتصادية يعتمد على :

أ. نظام التخطيط المركزي ب. العرض والطلب بلسوق ج. آلية السوق د. جهاز الثمن

س ٩: السلع الحرة :

أ. يبذل الإنسان جهداً كبيراً في الحصول عليها

ب. توجد في الطبيعة بكميات محدودة (نادرة)

ج. توجد في الطبيعة بكميات كبيرة

د. يخصص في إنتاجها قدر معين من الموارد

س ١٠: السلع العادية ترتبط بعلاقة :

أ. طردية مع الدخل ب. ثابتة مع الدخل ج. عكسية مع الدخل ولها بديل أفضل د. عكسية مع الدخل وليس لها بديل أفضل

س ١١: النتيجة الحتمية للنظام الاقتصادي الرأسمالي إتجاه الموارد الاقتصادية لإنتاج سلع الترف والرفاهية بعيد عن (أو أعلى حساب) إنتاج السلع الضرورية :

أ. صحيح ب. خطأ

س ١٢: تكاليف الحاجات وعدم المبالغة في الرغبات تعتبر إحدى الطرق المتبعة في معالجة (حل) المشكلة الاقتصادية في النظام الاقتصادي :

أ. الرأسمالي ب. الاشتراكي ج. الشيوعي د. الإسلامي

س ١٣: المنحنى الذي يوضح أقصى ما يمكن إنتاجه من السلعتين (x) و (y) عند توظيف جميع عناصر الإنتاج المتوفرة والمتاحة لدى المجتمع وبأقصى كفاءة ممكنة يسمى منحنى :

أ. الاستهلاك الداخلي ب. الاستهلاك السعري ج. السواء د. إمكانيات الإنتاج

س ١٤: التغيير في الكمية المعروضة يعني انتقال منحنى العرض بأكمله إلى اليمين أو إلى اليسار بسبب تغيير أحد العوامل المؤثرة في العرض ما عدا ثمن السلعة :

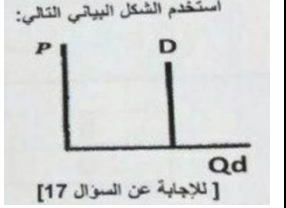
أ. خطأ ب. صحيح

س١٥: مرونة الطلب التي توضح درجة استجابة الكمية المطلوبة للتغير في دخل المستهلك تسمى :

أ. مرونة الطلب المتقاطعة ب. مرونة الطلب السعرية ج. مرونة العرض د. مرونة الطلب الداخلية

س١٦: قيمة مرونة العرض السعرية اذا ارتفع سعر السلعة من 5 الى 10 ريالات وزادت الكمية المعروضة من 30 الى 90 طناً تبلغ :

أ. 3. ب. 60. ج. 5. د. 2.



س١٧: الشكل البياني السابق يعبر عن منحى طلب :
أ. مرن ب. عديم المرونة

ج. متكافئ المرونة د. تام المرونة

س١٨: منح اعانات (دعم) لمنتجي التمور يؤدي الى :
أ. ارتفاع سعر التوازن وانخفاض كمية التوازن
ب. ارتفاع سعر التوازن وزيادة كمية التوازن
ج. انخفاض سعر التوازن وانخفاض كمية التوازن
د. انخفاض سعر التوازن وزيادة كمية التوازن

س١٩: في حالة أدى ارتفاع ثمن السلعة الى انخفاض الايراد الكلي منها الى الصفر فإن الطلب عليها يكون :

أ. عديم المرونة ب. غير مرن ج. متكافئ المرونة د. لانهاى المرونة (تام المرونة)

س٢٠: السلع سريعة التلف عرضها :
أ. غير مرن ب. متكافئ المرونة

ج. لانهاى المرونة د. مرن

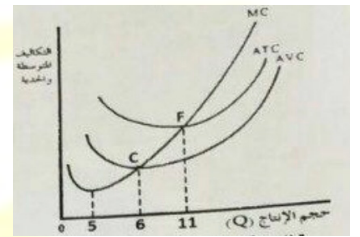
س٢١: من خصائص منحنيات السواء انها تتقاطع عند توازن المستهلك
أ. صحيح ب. خطأ

س٢٢: اذا كانت المنفعة الكلية (TU) من استهلاك كوب الماء 20 والمنفعة الكلية من استهلاك كوبين من الماء 35 فإن المنفعة الحدية (MU) للكوب الثاني تبلغ :
أ. 700 ب. 55 ج. 15 د. 1.75

س٢٣: المنحنى الذي يربط بين التوليفات التوازنية المختلفة من السلعتين (x) و (y) والتي يختارها المستهلك عندما يتغير سعر احدى السلعتين مع بقاء الدخل ثابت يسمى :

أ. امكانيات الانتاج ب. السواء ج. الاستهلاك الداخلي د. الاستهلاك السعري

س٢٤: عندما تكون المنفعة الحدية (MU) تساوي صفر فإن المنفعة الكلية (TU) تكون عند ادنى مستوى لها
أ. صحيح ب. خطأ



(للإجابة عن الأسئلة من 25 الى 27) :

س٢٥: حجم الإنتاج عند نقطة الاغلاق للمنشأة (shut-down point) في الشكل البياني السابق هو :

أ. 5 ب. 0 ج. 6 د. 11

س٢٦: حجم الإنتاج عند نقطة الاغلاق للمنشأة (shut-down point) في الشكل البياني السابق هو :

أ. 11 ب. 0 ج. 6 د. 5

س٢٧: اذا كانت (MC) اكبر من (AVC) فإن (AVC) :
أ. تتزايد ب. تتناقص ج. تصبح سالبة د. تبقى ثابتة

س٢٨: منحنى عرض المنشأة (المشروع) في الاجل القصير يمثل :

أ. منحنى (MC) من نقطة الاغلاق فاعلى

ب. منحنى (ATC) من نقطة الاغلاق فاعلى

ج. منحنى (AVC)

د. منحنى (MC) من نقطة الاغلاق فادنى

س٢٩: اذا زادت الكمية المباعة من 3 الى 4 اطنان وزاد الايراد الكلي (TR) من 556 الى 766 ريالاً فإن الايراد الحدي (MR) للوحدة الإضافية يبلغ :

أ. 210 ريالاً ب. 425896 ريالاً ج. 1.37 ريال د. 1322 ريالاً

س٣٠: في المرحلة الإنتاجية الثالثة يكون الإنتاج الحدي (MP) :	أ. موجباً	ب. سالباً	ج. صفراً	د. متزايد
س٣١: إذا كان عدد العمال المستخدمين 5 عمال والناتج الكلي 25 طناً فإن الناتج المتوسط يبلغ :	أ. 20. طناً	ب. 125. طناً	ج. 30. طناً	د. 5. أطنان
س٣٢: إذا زاد عدد العمال من 4 إلى 5 عمال وزاد الناتج الكلي من 60 إلى 90 طناً فإن الناتج الحدي للعمال الخامس يبلغ :	أ. 1.5. طن	ب. 30. طناً	ج. 5400. طن	د. 150. طناً
س٣٣: يبدأ الناتج الحدي (MP) في التناقص قبل الناتج المتوسط (AP)	أ. خطأ	ب. صحيح	ج.	د.
س٣٤: إذا كانت كمية الإنتاج (عدد الوحدات المنتجة) 8 أطنان والتكاليف الكلية 2656 ريالاً فإن التكاليف المتوسطة الكلية (ATC) تبلغ:	أ.: 21248 ريالاً	ب. 332 ريالاً	ج. 2664 ريالاً	د. 2648 ريالاً
س٣٥: إذا كانت التكاليف الكلية 1000 ريال والتكاليف المتغيرة 600 ريال فإن التكاليف الثابتة تبلغ :	أ. 1600. ريال	ب. 400. ريال	ج. 166.6. ريال	د. 600000. ريال
س٣٦: إذا زادت كمية الإنتاج من 6 إلى 7 أطنان وزادت التكاليف المتغيرة من 1500 إلى 2000 ريال فإن التكلفة الحدية (MC) للوحدة الإضافية تبلغ :	أ. 500. ريال	ب. 1.33. ريال	ج. 3500. ريال	د. 300000. ريال
س٣٧: إذا كان اجر العامل (W) 210 والإنتاج الحدي للعمل (MPL) 30 وحدة فإن التكاليف الحدية (MC) تبلغ :	أ. 180. ريالاً	ب. 240. ريالاً	ج. 7. ريالاً	د. 6300. ريال
س٣٨: من خصائص سوق المنافسة الكاملة (التامة) :	أ. عدم إمكانية دخول منتجين آخرين للصناعة والسوق			
	ب. هناك منتج واحد للسلعة أو الخدمة			
	ج. العلم التام بأحوال السوق			
	د. يقوم المنتج ببيع سلع ليس لها مثيل في السوق			
س٣٩: السوق التي تكون فيها المنشأة صانعة للسعر (Price Maker) تسمى سوق :	أ. احتكار القلة	ب. المنافسة الاحتكارية	ج. الاحتكار التام	د. المنافسة الكاملة (التامة)
س٤٠: إذا زادت المنشأة عناصر الإنتاج بنسبة 15% فزاد حجم الإنتاج بنسبة 5% فإن المنشأة بحالة :	أ. ثبات غلة الحجم	ب. الغلة السالبة	ج. تزايد غلة الحجم	د. تناقص غلة الحجم



أسئلة الاختبار الفصلي للانتساب المطور - مقرر الاقتصاد الجزئي (قصد ١٠١) - الفصل الدراسي الثاني من العام الجامعي 1438/1439 هـ

س١: تكلفة الاختيار المتمثلة فيما تم التضحية به من سلعة او خدمة معينة نتيجة عدم اختيارها تسمى : أ.التكلفة الثابتة ب.التكلفة المتغيرة ج.التكلفة المحاسبية د. تكلفة الفرصة البديلة										
س٢: العلم الذي يهتم بدراسة الوحدات الاقتصادية الفردية (على مستوى الفرد) مثل سلوك المستهلك وسلوك المنتج كفرد يسمى : أ.الاقتصاد المعياري ب. الاقتصاد الجزئي ج.الاقتصاد الموضوعي د.الاقتصاد الكلي										
س٣: السلع التي توجد في الطبيعة بكميات كبيرة ولايبدل الانسان أي جهد في سبيل الحصول عليها كما لايخصص لإنتاجها أي قدر من الموارد تسمى : أ.سلعة اقتصادية ب. سلعة حرة ج.سلعة رأسمالية د.سلعة استهلاكية										
س٤: من يرى وجود المشكلة الاقتصادية من علماء المسلمين ينطلق من اعتبارها مشكلة ندرة نسبية للموارد الاقتصادية وليست ندرة مطلقة أ. صحيح ب.خطأ										
س٥: وفقاً للنظام الاقتصادي الرأسمالي فإن حل المشكلة الاقتصادية يعتمد على : أ.الحكومة ب.نظام التخطيط المركزي ج. جهاز الثمن (آلية السوق) د. تكيف الحاجات وعدم المبالغة في الرغبات										
س٦: تحديد الكيفية التي تنتج بها السلع (تحديد الطريقة او الأسلوب الفني الأمثل لإنتاج السلع) والخدمات المطلوبة يعبر عن التساؤل الاقتصادي: أ.ماذا ننتج ؟ ب. كيف ننتج؟ ج.لمن ننتج ؟ د.اين ننتج ؟										
س٧: القضاء على حوافز الإنتاج والابداع يعتبر من عيوب : أ.النظام الاقتصادي الإسلامي ب.نظام السوق الحر ج. النظام الاقتصادي الاشتراكي د.النظام الاقتصادي الرأسمالي										
س٨: من الأمثلة على السلع البديلة : أ. القهوه والشاي ب.الورقة والقلم ج.السكر والشاي د.السيارة والبنزين										
س٩: المنحنى الذي يوضح أقصى مايمكن انتاجه من السلعتين (x)و(y) عند توظيف جميع عناصر الإنتاج المتوفرة والمتاحة لدى المجتمع وبأقصى كفاءة ممكنة يسمى منحنى : أ. إمكانيات الإنتاج ب.الاستهلاك الدخلي ج.الطلب د.الاستهلاك السعري										
س١٠: زيادة عناصر الإنتاج (الموارد) يؤدي الى انتقال منحنى إمكانيات الإنتاج الى اليسار أ. صحيح ب.خطأ										
س١١: من العوامل المؤثرة في الطلب (محددات الطلب) : أ.طبيعة العملية الانتاجية ب.عدد المنتجين ج. اثمان عناصر الإنتاج د. دخول المستهلك										
س١٢: الانتقال من نقطة الى نقطة أخرى على نفس منحنى العرض نتيجة لتغير ثمن السلعة مع ثبات العوامل الأخرى يسمى : أ.تغيراً في العرض ب.تغيراً في الطلب ج. تغيراً في الكمية المعروضة د.تغير في الكمية المطلوبة										
س١٣: إذا ارتفع ثمن السلعة بمقدار 5% وانخفضت الكمية المطلوبة منها بمقدار 15% فإن الطلب على هذه السلعة : أ.طلب عديم المرونة ب. طلب مرن ج.طلب غير مرن د.طلب متكافئ المرونة										
س١٤: من العوامل المؤثرة في مرونة العرض السعري : أ. القابلية للتخزين ب.مدى توفر بدائل للسلعة ج.نسبة ماينفق على السلعة من الدخل د.مدى ضرورة السلعة المستهلك										
س١٥: الطلب على الدواء الضروري طلب : أ.مرن ب.لاانهائي المرونة ج.تام المرونة د. عديم المرونة										
س١٦: للإجابة عن الأسئلة من 16 الى 17										
<table border="1"> <tr> <td>الثمن (P)</td> <td>0</td> <td>1</td> <td>2</td> <td>3</td> </tr> <tr> <td>الكمية (Q)</td> <td>4</td> <td>9</td> <td>14</td> <td>19</td> </tr> </table>	الثمن (P)	0	1	2	3	الكمية (Q)	4	9	14	19
الثمن (P)	0	1	2	3						
الكمية (Q)	4	9	14	19						
الجدول السابق يعبر عن : أ. جدول عرض ب.جدول طلب ج.جدول منفعة حدية د.جدول منفعة كلية										
س١٧: الدالة (المعادلة) الممثلة لبيانات الجدول السابق : أ. Qs=5+4P ب. Qs=4+5P ج. Qd =5-4P د. Qd=4-5P										
س١٨: قيمة مرونة الطلب السعري إذا ارتفع سعر السلعة من 5 الى 6 ريالات ونقصت الكمية المطلوبة من 100 الى 80 طن تبلغ : أ. 2- ب. 0.5- ج. 3- د. 1-										
س١٩: السوق التي تكون فيها المنشأة صانعة للسعر (Price Maker) تسمى سوق : أ.احتكار القلة ب.المنافسة الكاملة ج.المنافسة الاحتكارية د. الاحتكار التام										

س ٢٠: مرونة الطلب التي توضح درجة استجابة الكمية المطلوبة للتغير في سعر السلعة الأخرى تسمى :
أ. مرونة الطلب المتقاطعة (التقاطعية) ب. مرونة الطلب السعرية ج. مرونة الطلب الدخلية د. مرونة العرض السعرية

س ٢١: إذا كانت دالة الطلب هي $Qd=100-5P$ ودالة العرض هي $Qs=20+3P$ فإن ثمن التوازن وكمية التوازن جبرياً هما :
أ. ثمن التوازن 7 وكمية التوازن 19 ب. ثمن التوازن 10 وكمية التوازن 50 ج. ثمن التوازن 19 وكمية التوازن 7
 د. ثمن التوازن 10 وكمية التوازن 30

س ٢٢: إذا أدى ارتفاع ثمن السلعة الى انخفاض الإيراد الكلي لها فالطلب عليها طلب :
أ. عديم المرونة ب. مرين ج. متكافئ المرونة د. غير مرين

س ٢٣: مقدار المنفعة التي تضيفها الوحدة الأخيرة المستهلكة من السلعة (مقدار التغير في المنفعة الكلية نتيجة لتغير عدد الوحدات المستهلكة من السلعة بمقدار وحدة واحدة) يعبر عن :
أ. المنفعة الكلية ب. الإنتاج الكلي ج. الإنتاج الحدي د. المنفعة الحدية

س ٢٤: إذا كانت المنفعة الكلية (TU) من استهلاك كوب من القهوة 30 والمنفعة الكلية من استهلاك كوبين من القهوة 50 فإن المنفعة الحدية (MU) للكوب الثاني تبلغ :
أ. 20 ب. 80 ج. 1.66 د. 1500

س ٢٥: عندما تتناقص المنفعة الكلية (TU) فإن المنفعة الحدية (MU) تكون :
أ. سالبة ب. موجبة ج. صفر د. متزايدة

س ٢٦: إذا كانت (MUX) و (MUY) تمثلان المنفعة الحدية للسلعة (x) والسلعة (y) وان (Px) و (Py) يمثلان اسعارهما على التوالي فإن شرط توازن المستهلك هو :
أ. MUY=MUX ب. y=x ج. $MUY/Py=MUX/Px$ د. $Py=Px$

س ٢٧: من خصائص منحنيات السواء :
أ. يتجه من أسفل الى أعلى ب. ميلها سالب ج. ميلها موجب د. تتقاطع عند التوازن

س ٢٨: المنحنى الذي يربط بين التوليفات التوازنية المختلفة من السلعتين (x) و (y) والتي يختارها المستهلك عند تغير الدخل مع ثبات أسعار السلع يسمى منحنى :
أ. منحنى العرض ب. منحنى إمكانيات الإنتاج ج. منحنى الاستهلاك السعري د. منحنى الاستهلاك الدخلي

س ٢٩: يكون الناتج المتوسط عند أقصى مستوى له عندما يتساوى مع :
أ. الناتج الحدي ب. الناتج الكلي ج. المنفعة الحدية د. المنفعة الكلية

س ٣٠: إذا زادت الكمية المباعة من 2 الى 3 أطنان وزاد الإيراد الكلي من 488 الى 732 ريالاً فإن الإيراد الحدي يبلغ :
أ. 1220 ريالاً ب. 357216 ريالاً ج. 976 ريالاً د. 244 ريالاً

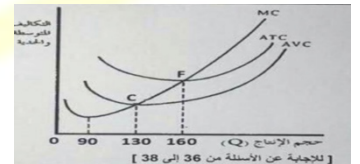
س ٣١: إذا كانت كمية الإنتاج (عدد الوحدات المنتجة) 5 أطنان والتكاليف الكلية 1500 ريال فإن التكاليف المتوسطة الكلية تبلغ :
أ. 1505 ريالات ب. 1405 ريالات ج. 300 ريال د. 7500 ريال

س ٣٢: إذا كان عدد العمال المستخدمين 3 عمال والناتج الكلي 18 طن فإن الناتج المتوسط يبلغ :
أ. 21 طناً ب. 54 طناً ج. 15 طناً د. 6 أطنان

س ٣٣: إذا زاد عدد العمال من 5 الى 6 عمال وزاد الناتج الكلي من 25 الى 33 طناً فإن الناتج الحدي للعامل السادس يبلغ :
أ. 8 أطنان ب. 58 طناً ج. 825 طناً د. 198 طناً

س ٣٤: إذا كانت التكاليف الثابتة 500 ريال والتكاليف الكلية 1500 ريال فإن التكاليف المتغيرة تبلغ :
أ. 3 ريالات ب. 750000 ريال ج. 1000 ريال د. 2000 ريال

س ٣٥: إذا زادت كمية الإنتاج من 5 الى 6 أطنان وزادت التكاليف الكلية من 1800 الى 2400 ريال فإن التكاليف الحدية تبلغ :
أ. 400 ريال ب. 4200 ريال ج. 4320000 ريال د. 600 ريال



س ٣٦: حجم الإنتاج عند نقطة التعادل للمنشأة (Break-even Point) في الشكل البياني السابق هو :
أ. 90 ب. 130 ج. صفر د. 160

س ٣٧: حجم الإنتاج عند نقطة الإغلاق للمنشأة (shut-down point) في الشكل البياني السابق هو :
أ. 90 ب. 160 ج. 130 د. صفر

س ٣٨: منحنى عرض المنشأة (المشروع) في الأجل القصير يمثل :
أ. منحنى MC من نقطة الإغلاق فأدنى ب. منحنى ATC من نقطة الإغلاق فأعلى ج. منحنى ATC من نقطة الإغلاق فأدنى د. منحنى MC من نقطة الإغلاق فأعلى

س ٣٩: إذا كان اجر العامل (W) 360 ريالاً والإنتاج المتوسط للعامل (APL) 60 وحدة فإن التكاليف المتوسطة المتغيرة (AVC) تبلغ :
أ. 300 ريال ب. 420 ريال ج. 6 ريالات د. 21600 ريال

س ٤٠: في ظل المنافسة الكاملة (التامة) يكون الثمن = الإيراد الحدي = الإيراد المتوسط (P=MR=AR)
أ. صحيح ب. خطأ

قسم: إدارة أعمال
المقرر: الاقتصاد الجزئي
المستوى: الثاني
الرمز: قصد ١٠١
الزمن: ساعتان

عمادة التعلم الإلكتروني
و التعليم عن بُعد



<http://www.easvel.net>

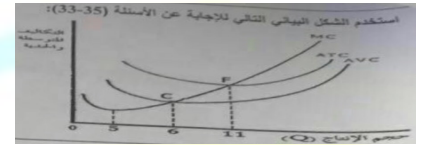
أسهل عن بعد

المملكة العربية السعودية
وزارة التعليم
جامعة الامام محمد بن سعود
الإسلامية

أسئلة الاختبار الفصلي للانتساب المطور - مقرر مبادئ الاقتصاد الجزئي (قصد ١٠١) - الفصل الدراسي الصيفي من العام الجامعي 1437/1438 هـ

س ١: من خصائصها انها محدوده او نادرة : أ. الحاجات الانسانية	ب. الموارد الاقتصادية	ج. الرغبات الانسانية	د. لاشئ مما سبق
س ٢: علاج (حل) المشكلة الاقتصادية من منظور النظام الاقتصادي الإسلامي يتم من خلال : أ. المحافظة على الموارد	ب. حرية السوق	ج. الاستعانة بـ التقوى والدعاء	د. كل ما سبق
س ٣: السلع الحرة هيا السلع التي : أ. توجد في الطبيعة بكميات كبيرة	ب. لا يبذل الانسان جهد في الحصول عليها	ج. لا يخصص في انتاجها أي قدر	د. جميع ما سبق
س ٤: السلع العادية ترتبط بعلاقة : أ. عكسية مع الدخل وليس لها بديل افضل	ب. طرديّة مع الدخل	ج. عكسية مع الدخل وليس لها بديل افضل	د. كل ما سبق
س ٥: تنشأ المشكلة الاقتصادية نتيجة وجود : أ. موارد محدودة وحاجات متعددة	ب. موارد متعددة وحاجات متعددة	ج. موارد محدودة وحاجات محدودة	د. جميع ما سبق
س ٦: المنحنى الذي يوضح أقصى ما يمكن انتاجه من السلعتين (x) و (y) عند توظيف جميع عناصر الانتاج المتوفرة والمتاحة لدى المجتمع وبأقصى كفاءة ممكنة يسمى منحنى : أ. السواء	ب. الاستهلاك السعري	ج. إمكانات الإنتاج	د. الاستهلاك الداخلي
س ٧: النتيجة الحتمية للنظام الاقتصادي الرأسمالي اتجاه الموارد الاقتصادية لإنتاج سلع الترف والرفاهية بعيداً عن انتاج السلع الضرورية أ. صح	ب. خطأ	ج. إمكانات الإنتاج	د. الاستهلاك الداخلي
س ٨: من الأمثلة على السلع المكملّة : أ. الورق والقلم	ب. الشاي والسكر	ج. السيارة والبنزين	د. جميع ما سبق
س ٩: استخدم الجدول للإجابة على الأسئلة من (٩-١٠)			
الثلث (P)	0	1	2
الكمية (Q)	2	7	12
3	17		
الجدول السابق يمثل :			
أ. جدول طلب	ب. جدول عرض	ج. جدول منفعة	د. لاشئ مما سبق
س ١٠: الدالة (المعادلة) الممثلة لبيانات الجدول السابق هي : أ. Qs=2+5P	ب. Qs=5+2P	ج. Qd=5-2P	د. Qd=2+12P
س ١١: التغيير في الكمية المطلوبة يعني انتقال منحى الطلب بأكمله الى اليمين او الى اليسار بسبب العوامل المؤثرة على الطلب ماعدا سعر السلع : أ. صح	ب. خطأ	ج. مرن	د. عديم المرونة
س ١٢: إذا كانت القيمة المطلقة لمرونة الطلب السعرية لسلعة معينة تساوي 1.2 فإن ذلك يعني الطلب عليها : أ. غير مرن	ب. تام المرونة	ج. مرن	د. عديم المرونة
س ١٣: إذا ارتفع سعر السلعة من 5 ريال الى 10 ريال وزادت الكمية من 30 طن الى 90 طن فإن قيمة مرونة العرض السعرية تبلغ : أ. 3	ب. 2	ج. 60	د. 5
س ١٤: مرونة الطلب التي توضح درجة استجابة الكمية المطلوبة للتغير في الدخل تسمى : أ. مرونة الطلب الداخلية	ب. مرونة الطلب المتقاطعة	ج. مرونة الطلب السعرية	د. لاشئ مما سبق
س ١٥: من العوامل المؤثره في مرونة العرض : أ. أهمية السلع ومدى ضرورتها للمستهلك	ب. نسبة ما ينفق على السلعة من الدخل	ج. طبيعة العملية الإنتاجية	د. لاشئ مما سبق
س ١٦: في حالة أدى ارتفاع ثمن السلعة الى انخفاض الايراد الكلي الى الصفر فإن الطلب يكون عليها : أ. الانهائي المرونة	ب. عديم المرونة	ج. غير مرن	د. لاشئ مما سبق
س ١٧: من العوامل المؤثرة في الطلب (محددات الطلب) : أ. أثمان عناصر الإنتاج	ب. حالة الفن الإنتاجي	ج. عدد السكان	د. لاشئ مما سبق
س ١٨: المنحنى الذي يربط بين التوليفات التوازنية المختلفة من السلعتين (x) و (y) والتي يختارها المستهلك عندما يتغير سعر احدى السلعتين مع بقاء الدخل ثابتاً يسمى منحنى : أ. الاستهلاك السعري	ب. الاستهلاك الداخلي	ج. الاستهلاك الداخلي	د. السواء

س ١٩: إذا كانت المنفعة الكلية (TU) من استهلاك كوب الحليب 20 والمنفعة الكلية من استهلاك كوبين من الحليب 35 فإن المنفعة الحدية للكوب الثاني تبلغ : أ. 55 ب. 35 ج. 15 د. 20
س ٢٠: عندما تكون المنفعة الحدية تساوي صفرأ فإن المنفعة الكلية عند أعلى مستوى لها (مستوى التشبع) أ. صحيح ب. خطأ
س ٢١: من خصائص منحنيات السواء انها تتقاطع عند نقطة التوازن أ. صحيح ب. خطأ
س ٢٢: المنحنى الذي يربط بين التوليفات التوازنية المختلفة من السلعتين (x) و(y) والتي يختارها المستهلك عند تغير الدخل مع ثبات أسعار السلع يسمى منحنى : أ. يطلب انجل ب. الاستهلاك السعري ج. الاستهلاك الداخلي د. السواء
س ٢٣: إذا زادت الكمية المباعة من 2 الى 3 اطنان وزاد الإيراد الكلي من 488 الى 732 ريال فإن الإيراد الحدي يبلغ : أ. 244 ريالاً ب. 976 ريالاً ج. 1220 ريالاً د. لاشئ مما سبق
س ٢٤: إذا كان عدد العمال المستخدمين 4 عمال والناتج الكلي 20 طنناً فإن الناتج المتوسط يبلغ : أ. 16 طنناً ب. 5 اطنان ج. 24 طنناً د. لاشئ مما سبق
س ٢٥: إذا زاد عدد العمال من 5 الى 6 عمال وزاد الناتج الكلي من 25 الى 33 طنناً فإن الناتج الحدي للعامل السادس يبلغ : أ. 8 اطنان ب. 58 طنناً ج. 198 طنناً د. لاشئ مما سبق
س ٢٦: في المرحلة الإنتاجية الثالثة يكون الإنتاج الحدي : أ. صفراً ب. سالباً ج. موجباً د. لاشئ مما سبق
س ٢٧: في المدى (الاجل) الطويل لاتوجد: أ. تكاليف ثابتة ب. تكاليف متغيرة ج. تكاليف حدية د. لاشئ مما سبق
س ٢٨: إذا كانت التكاليف الثابتة 500 ريال والتكاليف المتغيرة 1000 ريال فإن التكاليف الكلية تساوي : أ. 2 ريال ب. 500 ريال ج. 1500 ريال د. لاشئ مما سبق
س ٢٩: إذا كانت كمية الإنتاج (عدد الوحدات المنتجة) 3 اطنان والتكاليف الكلية 2100 ريال فإن التكاليف المتوسطة الكلية تبلغ : أ. 6300 ريال ب. 2103 ريال ج. 700 ريال د. لاشئ مما سبق
س ٣٠: إذا زادت كمية الإنتاج من 5 الى 6 اطنان وزادت التكاليف الكلية من 1800 الى 2400 ريال فإن التكاليف الحدية تبلغ : أ. 400 ريال ب. 600 ريال ج. 4200 ريال د. لاشئ مما سبق
س ٣١: التكاليف التي تبدأ من نقطة الأصل (الصفر) وتترايد اولاً بمعدل متناقص ثم تزيد بعد ذلك بمعدل متزايد مع زيادة حجم الإنتاج تسمى : أ. التكاليف الكلية ب. التكاليف الثابتة ج. التكاليف المتغيرة د. لاشئ مما سبق
س ٣٢: حجم الإنتاج عند نقطة الإغلاق للمنشأة هو: أ. 5 ب. 6 ج. 11 د. لاشئ مما سبق
س ٣٣: منحني عرض المنشأة (المشروع) في الاجل القصير يمثل : أ. منحني MC من نقطة الإغلاق فاعلي ب. منحني ATC من نقطة التعادل فاعلي ج. منحني AVC د. لاشئ مما سبق
س ٣٤: حجم الإنتاج عند نقطة التعادل : أ. 5 ب. 6 ج. 11 د. لاشئ مما سبق
س ٣٥: إذا زادت المنشأة عناصر الإنتاج بنسبة 40% فزاد حجم الإنتاج بنسبة 40% فإن المنشأة تمر بحالة : أ. ثبات غلة الحجم ب. تزايد غلة الحجم ج. تناقص غلة الحجم د. لاشئ مما سبق
س ٣٦: من خصائص (شروط) سوق المنافسة الكاملة (التامة) : أ. وجود منتج واحد للسلعة او الخدمة ب. قيام المنتج ببيع سلعة ليس لها مثيل في السوق ج. حرية الدخول والخروج من السوق د. لاشئ مما سبق
س ٣٧: عندما يكون في السوق منتج واحد للسلعة او الخدمة يسمى سوق : أ. المنافسة الكاملة ب. الاحتكار التام ج. المنافسة الاحتكارية د. احتكار القلة
س ٣٨: عندما يكون الطلب مرناً فإن الإيراد الحدي يكون : أ. صفراً ب. سالباً ج. موجباً د. لاشئ مما سبق
س ٣٩: يكون الناتج الحدي عند أقصى مستوى له عندما يتساوى مع : أ. الناتج الكلي ب. الناتج المتوسط ج. المنفعة الحدية د. لاشئ مما سبق
س ٤٠: في حالة الاحتكار التام يكون الإيراد الحدي أقل من الإيراد المتوسط او السعر أ. صحيح ب. خطأ



قسم: إدارة أعمال
المقرر: الاقتصاد الجزئي
المستوى: الثاني
الرمز: قصد ١٠١
الزمن: ساعتان

عمادة التعلم الإلكتروني
و التعليم عن بُعد



<http://www.easvel.net>

أسهل عن بعد

المملكة العربية السعودية
وزارة التعليم
جامعة الامام محمد بن سعود
الإسلامية

أسئلة الاختبار الفصلي للانتساب المطور - مقرر الاقتصاد الجزئي (قصد ١٠١) - الفصل الدراسي الاول من العام الجامعي 1437/1436هـ

س١ : يبحث علم الاقتصاد في كيفية استخدام الموارد المحدودة لإنتاج السلع والخدمات من أجل اشباع حاجات إنسانية متعددة وغير محدودة
أ. صحيح ب. خطأ

س٢ : التعدد يعتبر من خصائص :
أ. الموارد الاقتصادية ب. **الحاجات الإنسانية** ج. أ+ب د. لاشئ مما ذكر

س٣ : السلع التي لا توجد في الطبيعة الى كميات محدودة بالنسبة للرغبة فيها ويخصص في سبيل إنتاجها قدر معين من الموارد تسمى :
أ. سلعة حرة ب. موارد حرة ج. **سلعة اقتصادية** د. لاشئ مما ذكر

س٤ : السلع العادية ترتبط بعلاقة :

أ. **طردية مع الدخل** ب. عكسية مع الدخل ولها بديل أفضل ج. عكسية مع الدخل وليس لها بديل أفضل د. لاشئ مما ذكر

س٥ : تعتبر الندرة النسبية للموارد هي المقصودة عند دراسة المشكلة الاقتصادية وليست الندرة المطلقة
أ. صحيح ب. خطأ

س٦ : تحديد كيفية توزيع الإنتاج على أفراد المجتمع وتحديد المنتفعين يشير الى التساؤل الاقتصادي :

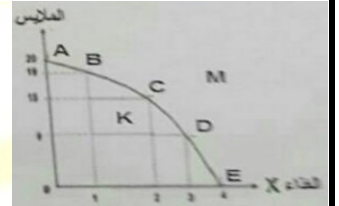
أ. ماذا ننتج ؟ ب. كيف ننتج ؟ ج. **لماذا ننتج ؟** د. لاشئ مما ذكر

س٧ : القضاء على حوافز الإنتاج والابداع يعتبر من عيوب :

أ. النظام الاقتصادي الاسلامي ب. النظام الاقتصادي المختلط ج. النظام الاقتصادي الرأسمالي د. **النظام الاقتصادي الاشتراكي**
س٨ : من الطرق التي تبناها النظام الاقتصادي الإسلامي لمواجهة وعلاج المشكلة الاقتصادية :

أ. حرية السوق ب. المحافظة على الموارد وتنميتها وتطويرها ج. تكيف الحاجات وعدم المبالغة في الرغبات
د. **جميع ما سبق**

س٩ : المنحنى التالي يمثل منحنى إمكانيات الإنتاج للإجابة على الأسئلة من 9 الى 10



النقاط الموجودة على نفس منحنى إمكانيات الإنتاج في الشكل البياني السابق (A,B,C,E) تعني :

أ. **أقصى ما يمكن انتاجه من السلعتين X و Y (الغذاء والملابس) عند توظيف او استخدام جميع عناصر الإنتاج المتاحة بأقصى كفاءة ممكنة**

ب. ادنى ما يمكن انتاجه من السلعتين X و Y (الغذاء والملابس) بسبب عدم توظيف جميع عناصر الإنتاج المتاحة
ج. لا يمكن الوصول الى ذلك المستوى من الإنتاج من السلعتين X و Y (الغذاء والملابس) في ظل الموارد المتاحة
د. لاشئ مما ذكر

س١٠ : النقطة k التي تقع داخل منحنى إمكانيات الإنتاج في الشكل البياني السابق تعني :

أ. لم يتم توظيف جميع عناصر الإنتاج المتاحة أي ان هناك بطالة
ب. تم توظيف جميع عناصر الإنتاج المتاحة ولكنها لمن تستخدم بأعلى كفاءة ممكنة
ج. **إما (أ) او (ب) او كلاهما**

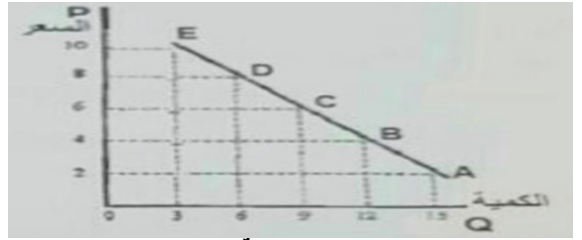
د. لاشئ مما ذكر

س١١ : السرق التي تكون فيها المنشأة صانعة للسعر (Price Maker) تسمى سوق :

أ. المنافسة الكاملة ب. المنافسة الاحتكارية ج. احتكار القلة د. **الاحتكار التام**

س١٢: جميع الخصائص التالية تعتبر من خصائص سوق المنافسة الكاملة (التامة) ماعدا :

أ. كثرة عدد البائعين والمشتريين ب. تجانس السلع ج. العلم التام بأحوال السوق د. عدم إمكانية دخول منتجين آخرين للصناعة والسوق



استخدم الشكل البياني التالي للإجابة عن سؤال 13

س١٣: الشكل البياني السابق يمثل :

أ. تغييراً في الطلب ب. تغييراً في العرض ج. تغيير في الكمية المعروضة د. تغيير في الكمية المطلوبة

س١٤: من العوامل المؤثرة في الطلب (محددات الطلب) :

أ. أثمان عناصر الإنتاج ب. دخل المستهلك ج. حالة الفن الانتاجي د. جميع ما ذكر

س١٥: مرونة الطلب التي توضح درجة استجابة الكمية المطلوبة للتغير في الدخل تسمى :

أ. مرونة الطلب السعرية ب. مرونة العرض السعرية ج. مرونة الطلب المتقاطعة د. مرونة الطلب الداخلية

س١٦: إذا ارتفع سعر السلعة بمقدار 5% وانخفضت الكمية المطلوبة منها بمقدار 25% فإن الطلب على هذه السلعة يكون :

أ. عديم المرونة ب. مرناً ج. غير مرن د. لاشئ مما ذكر

س١٧: من العوامل المؤثرة في مرونة العرض :

أ. نسبة ما ينفق على السلعة من الدخل ب. مدى توافر بدائل للسلعة ج. القابلية للتخزين د. اهمية السلعة وضرورتها للمستهلك

س١٨: إذا كانت هناك عدت بدائل للسلعة فإن الطلب يكون عليها :

أ. مرن ب. غير مرن ج. تام المرونة د. لاشئ مما ذكر

س١٩: إذا ارتفع سعر السلعة من 30 الى 40 ريال وزادت الكمية المعروضة من 25 طن الى 50 طن فإن قيمة مرونة العرض السعرية تبلغ :

أ. 1 ب. 2 ج. 3 د. 4

استخدم الجدول التالي للإجابة على الأسئلة (20 الى 21)

الثلثم (P)	0	1	2	3	4	5
الكمية (Q)	42	49	56	63	70	77

س٢٠: الجدول السابق يمثل :

أ. جدول منفعة ب. جدول عرض ج. جدول طلب د. لاشئ مما ذكر

س٢١: الدالة (المعادلة) الممثلة لبيانات الجدول السابق هي :

أ. $Qd=42-7P$ ب. $Qs=42+7P$ ج. $Qs=7+42P$ د. $Qd=7-42P$

س٢٢: إذا كانت دالة الطلب $Qd=40-3P$ ودالة العرض هي $Qs=5+2P$ فإن ثمن التوازن وكمية التوازن جبرياً هي :

أ. ثمن التوازن 7 وكمية التوازن 19

ب. ثمن التوازن 35 وكمية التوازن 75

ج. ثمن التوازن 9 وكمية التوازن 23

د. لاشئ مما ذكر

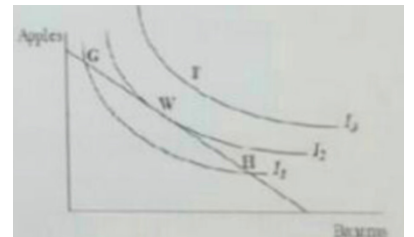
س٢٣: إذا أدى ارتفاع ثمن السلعة الى زيادة الايراد الكلي فالطلب عليها يكون:

أ. مرناً ب. غير مرن ج. متكافئ المرونة د. لاشئ مما ذكر

س٢٤: عندما تزداد الكمية المستهلكة من سلعة معينة فإن المنفعة التي تعود على المستهلك منها تميل الى التناقص وهذا يشير الى :

أ. قانون العرض ب. قانون الطلب ج. قانون تناقص المنفعة الحدية د. قانون تناقص الغلة

استخدم الشكل البياني التالي في الإجابة عن السؤال رقم (25) :



س٢٥: يتحقق التوازن المستهلك (أقصى منفعة او اشباع) في الشكل البياني السابق عند النقطة :

أ. G ب. H ج. W د. F

س٢٦: إذا كانت المنفعة الكلية (TU) من استهلاك وحده واحده من التفاح 50 والمنفعة الكلية من استهلاك وحدتين من التفاح 90 فإن المنفعة الحدية (MU) للوحدة الثانية من التفاح تبلغ :	أ. 1.8	ب. 140	ج. 4500	د. 40
س٢٧: المنحنى الذي يربط بين توليفات (مزيج) مختلفة من السلعتين (x) و(y) وجميع النقاط الموجودة عليه تعطي نفس المستوى من المنفعة يسمى:				
أ. منحنى الطلب	ب. <u>منحنى السواء</u>	ج. منحنى العرض	د. لاشئ مما ذكر	
س٢٨: مقدار ما يضيفه العامل الأخير للإنتاج أو مقدار التغير في الإنتاج الكلي نتيجة لتغير الوحدات المستخدمة من العنصر الإنتاجي المتغير (العمل) بوحده واحده يسمى :				
أ. الناتج المتوسط	ب. الناتج الكلي	ج. <u>الناتج الحدي</u>	د. لاشئ مما ذكر	
س٢٩: إذا كان عدد العمال المستخدمين 7 عمال والناتج الكلي 112 طنًا فإن الناتج المتوسط يبلغ :	أ. 119 طنًا	ب. 784 طنًا	ج. 105 طنًا	د. 16 طنًا
س٣٠: إذا زاد عدد العمال من 5 إلى 6 عمال وزاد الناتج الكلي من 90 إلى 108 طنًا فإن الناتج الحدي للعامل السادس يبلغ :	أ. 450	ب. 648	ج. 18	د. 198
س٣١: مرحلة الإنتاج التي يكون خلالها الإنتاج الحدي (MP) اعلى من الإنتاج المتوسط (AP) هيا :				
أ. <u>المرحلة الأولى</u>	ب. المرحلة الثانية	ج. المرحلة الثالثة	د. لاشئ مما ذكر	
س٣٢: إذا كان الإنتاج الحدي يساوي صفرًا فإن الإنتاج الكلي يكون :				
أ. عند ادنى مستوى له	ب. <u>عند اعلى مستوى له</u>	ج. مساوياً للصفر	د. لاشئ مما ذكر	
س٣٣: النقطة التي يتقاطع عندها منحنى التكلفة الحدية (MC) مع منحنى التكلفة المتوسطة الكلية (ATC) عند أقل مستوى لمنحنى التكلفة المتوسطة الكلية (ATC) تسمى :				
أ. نقطة الانقلاب	ب. <u>نقطة التعادل</u>	ج. التكاليف المتغيرة	د. لاشئ مما ذكر	
س٣٤: منحنى التكلفة الحدية من نقطة الإغلاق فأعلى يسمى :				
أ. طلب المشروع (المنشأة) في الاجل الطويل	ب. <u>طلب المشروع (المنشأة) في الاجل القصير</u>	ج. عرض المشروع (المنشأة) في الاجل القصير	د. المنفعة الحدية	
س٣٥: التكاليف التي تبدأ من نقطة الأصل (الصفر) وتزيد أولاً بمعدل متناقص ثم تتزايد بعض ذلك بمعدل متزايد مع زياده حجم الإنتاج تسمى :				
أ. التكاليف الحدية	ب. <u>التكاليف الثابتة</u>	ج. التكاليف المتغيرة	د. لاشئ مما ذكر	
س٣٦: إذا كانت كمية الإنتاج (عدد الوحدات المنتجة) 4 أطنان والتكاليف الكلية 2000 ريال فإن التكاليف الكلية المتوسطة تبلغ :	أ. 500 ريال	ب. 8000 ريال	ج. 200 ريال	د. لاشئ مما ذكر
س٣٧: إذا كانت التكاليف الكلية 44 ريال والتكاليف المتغيرة 30 ريال فإن التكاليف الثابتة تبلغ :	أ. 74 ريال	ب. 1.46 ريال	ج. 14 ريالاً	د. 1320 ريالاً
س٣٨: إذا زادت كمية الإنتاج من 5 إلى 6 أطنان وزادت التكاليف الكلية من 32 إلى 44 فإن التكاليف الحدية تبلغ :	أ. 104 ريال	ب. 12 ريال	ج. 76 ريالاً	د. 1408 ريالاً
س٣٩: إذا زادت المنشأة عناصر الإنتاج بنسبة 25% فزاد حجم الإنتاج بنسبة 15% فإن المنشأة تمر بحالة :				
أ. <u>تناقص غلة الحجم</u>	ب. تزايد غلة الحجم	ج. ثبات غلة الحجم	د. لاشئ مما ذكر	
س٤٠: في حالة الاحتكار التام يكون الايراد الحدي أقل من الايراد المتوسط أو السعر (MR<AR=P)	أ. <u>صحيح</u>	ب. خطأ		