



جامعة المجمعة
Majmaah University

كلية التربية بالمجمعة

الدليل التعريفي لقسم الأحياء



معتمد من مجلس القسم جلسة رقم (١٣)
بتاريخ ١٤٣٦/٥/٦ هـ

الأدلة التعريفية
(٩)

١٤٣٦ هـ - ٢٠١٥ م

بِسْمِ اللَّهِ الرَّحْمَنِ الرَّحِيمِ



قائمة المحتويات

| الصفحة | العنوان |
|--------|----------------------------------------------------|
| ٥ | كلمة رئيس القسم |
| ٦ | نبذة عن نشأة القسم |
| ٧ | رؤية ورسالة وأهداف القسم |
| ٨ | الهيكل التنظيمي |
| ١٠ | الخطة الدراسية لبرنامج البكالوريوس في تخصص الأحياء |
| ١٩ | مخرجات التعلم بالبرنامج |
| ٢٢ | الرسم الشجري |
| ٢٣ | خصائص الخريجات |
| ٢٥ | نظام الدراسة |
| ٢٧ | مصادر التعلم |
| ٣٠ | اللجان التنفيذية |
| ٣٦ | إنجازات القسم |
| ٣٧ | وسائل التواصل |

كلمة رئيسة قسم الأحياء

في ظل التطور العلمي والنمو المعرفي والنهضة التعليمية التي تشهدها المملكة العربية السعودية في الجامعات السعودية على مستوى كلياتها وبرامجها التعليمية وفي إطار السعي لمتطلبات الجودة وتحقيق معايير الاعتماد الأكاديمي وما يواكب ذلك من ازدياد مطرد في الحاجة إلى معلمات متخصصات في علم الأحياء وتأهيلهن ككادربشري يسهم في العملية التنموية، لهذا كان على قسم الأحياء أن يطلع بدور حي ويل لإسهام الايجابي في ذلك كأحد صروح كلية التربية العلمية في إعداد تلك الكوادر المؤهلة علمياً وتربوياً وتخريج معلمات متخصصات في علم الأحياء .

وانطلاقاً من هذا الهدف تم تقديم هذا الدليل التعريفي لكل طالبة عن القسم من أجل إلمامها بالخطة الدراسية وبالنظم واللوائح وإرشادات القبول المعمول بها ليكون وثيقة بين القسم وطالباته ومرشداً أساسياً لهن في مسيرتهن العلمية .

وفي الختام أدعو الله العلي القدير أن يوفق الجميع لما يحبه ويرضاه

5

رئيسة القسم

د. منى مكية

نشأة القسم وتطوره

يعتبر قسم الأحياء ركيزة علمية هامة في الكلية وقد تم افتتاحه عام ١٤١٧هـ .
وهو أحد الأقسام العلمية العملية الأولى التي تم افتتاحه في كلية التربية في عام ١٤١٧هـ ، وقد بلغ عدد الدفعات التي تم تخريجها من هذا القسم منذ إنشائه ثلاث عشرة دفعة حتى عام ١٤٣٤/١٤٣٥ هـ .
ويبلغ عدد الطالبات المنتظمات في الدراسة في قسم الأحياء للعام الجامعي الدراسي الحالي ١٤٣٥/١٤٣٦ هـ (٢٦٤) طالبة.
وتتنوع المقررات التي يتم تدريسها بقسم الأحياء لتشمل عدداً من أهم فروع علم الأحياء وهي علم النبات والحيوان والكائنات الحية الدقيقة والبيئة لتأهيل الطالبة الخريجة في التخصصات المختلفة لهذا القسم لتستوفي دراستها والربط في ما بينها وتطبيقاتها في مجالات التدريس لمادة الأحياء في كلٍ من المرحلة المتوسطة والثانوية بالتعليم العام وتهيئتها لمواصلة الدراسات العليا في أي من تلك الفروع .

رؤية القسم :

الريادة و التميز و الارتقاء بالمستوى الأكاديمي و البحثي في بناء مجتمع المعرفة في قسم الأحياء لمواكبة التقدم العلمي و متطلبات المجتمع.

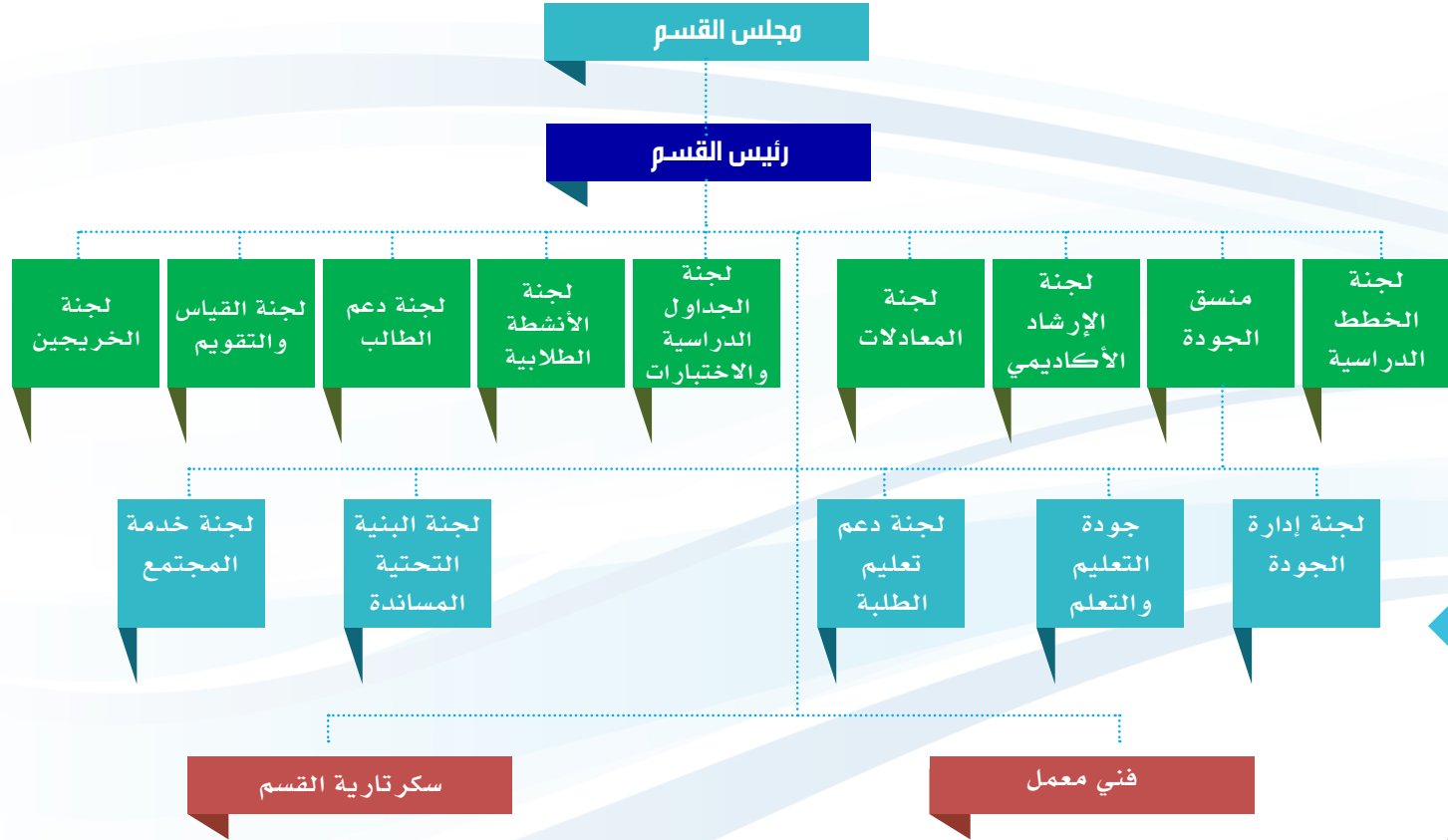
رسالة القسم:

إعداد جيل جديد من الخريجات المؤهلات والكوادر المزودة بالمعرفة العلمية والعملية لتلبية احتياجات ومتطلبات سوق العمل والمساهمة في إجراء البحوث في مجال علم الأحياء لتنمية المجتمع.

أهداف القسم :

- ١- تخريج كوادر مؤهلة لتدريس علوم الأحياء في المراحل التعليمية المختلفة.
- ٢- تنمية مهارات التواصل وروح الإبداع لدى الطالبة في عملية البحث والتعلم الذاتي باستخدام تقنية المعلومات.
- ٣- ترسيخ مبادئ وأخلاقيات المهنة في تدريس علوم الأحياء.
- ٤- تمكين الطالبة من التعرف على المفاهيم العلمية ونتائج الدراسات على كافة الكائنات الحية والدراسات البيئية في مناطق المملكة.

الهيكل التنظيمي لقسم الأحياء



الدرجات العلمية التي يمنحها القسم

درجة البكالوريوس في تربية تخصص أحياء

المهن التي يؤهل لها :

- مدرسات مادة العلوم في المدارس المتوسطة.
- مدرسات مادة علم الأحياء في الثانوية بالتعليم العام.

شروط القبول بالبرنامج

يحدد مجلس كلية التربية عدد الطلاب الذين يمكن قبولهم في كل قسم من أقسام الكلية وفقا لخطة التنمية الشاملة للمملكة ووفقا للشروط العامة للقبول في جامعة المجمعة.



الخطة الدراسية (المقررات)

| ملاحظات | نوع النشاط | | | الساعات | اسم المقرر | رقم المقرر ورمزه |
|--------------------|------------|------|------|---------|-------------------------------------------------------|---------------------|
| | تدريب | عملي | نظري | | | |
| متطلب جامعة | | | ٢ | ٢ | المدخل إلى الثقافة الإسلامية | SALM 101 |
| متطلب جامعة | | | ٢ | ٢ | المهارات اللغوية | ARAB 101 |
| متطلب جامعة عام | | | ٢ | ٢ | متطلب جامعة عام اختياري | |
| مقرر تربوي | | | ٢ | ٢ | تقنيات التعلم ومهارات الاتصال | EDU 116 |
| مقرر تربوي | | | ٢ | ٢ | أصول التربية الإسلامية | EDU 117 |
| مقرر تربوي | | | ٢ | ٢ | نظام وسياسة التعليم في المملكة العربية السعودية | EDU118 |
| | | ٢ | ١ | ٢ | كيمياء عامة (١) | CHEM111 |
| | | ٢ | ١ | ٢ | حساب التفاضل والتكامل (١) | MATH 111 |
| | | ٢ | ١ | ٢ | فيزياء عامة (١) | PHYS 111 |
| ١٨ ساعة | المجموع | | | | | |

المستوى الثاني

| ملاحظات | نوع النشاط | | | الساعات | اسم المقرر | رقم المقرر ورمزه |
|------------|------------|------|------|---------|--------------------------|---------------------|
| | تدريب | عملي | نظري | | | |
| | | ٢ | ٢ | | متطلب جامعة اختياري | |
| مقرر تربوي | | | ٢ | ٢ | علم نفس النمو | EDU126 |
| | | ٢ | ٢ | ٣ | تصنيف حيوان | ZOO 121 |
| | | ٢ | ٢ | ٣ | المملكة النباتية | BOT 122 |
| | | ٢ | ٢ | ٣ | علم الخلية | BIO 123 |
| | | ٢ | ٢ | ٣ | تقنية التحضيرات المعملية | BIO 124 |
| PHYS 111 | | ٢ | ١ | ٢ | فيزياء عامة (٢) | PHYS 125 |
| ١٨ ساعة | المجموع | | | | | |

المستوى الثالث

| ملاحظات | نوع النشاط | | | الساعات | اسم المقرر | رقم المقرر ورمزه |
|------------|------------|------|------|---------|-------------------------------------|---------------------|
| | تدريب | عملي | نظري | | | |
| | | ٢ | ٢ | | متطلب جامعة اختياري | |
| مقرر تربوي | | | ٢ | ٢ | صحة نفسية | EDU 216 |
| مقرر تربوي | | | ٢ | ٢ | مبادئ البحث التربوي | EDU 217 |
| BIO 123 | | ٢ | ٢ | ٣ | علم الأنسجة الحيوانية | ZOO 211 |
| BIO 123 | | ٢ | ٢ | ٣ | الشكل الظاهري للنبات الزهري وتشريحه | BOT 212 |
| | | ٢ | ٢ | ٣ | علم البيئة | BIO 213 |
| | | ٢ | ٢ | ٣ | كيمياء عضوية | CHEM 201 |
| ١٨ ساعة | المجموع | | | | | |

المستوى الرابع

| ملاحظات | نوع النشاط | | | الساعات | اسم المقرر | رقم المقرر ورمزه |
|------------|------------|------|------|---------|--------------------------------|---------------------|
| | تدريب | عھلي | نظري | | | |
| | | ٢ | ٢ | | متطلب جامعة اختياري | |
| مقرر تربوي | | | ٢ | ٢ | علم النفس التربوي | EDU 226 |
| ZOO 121 | | ٢ | ٢ | ٣ | مفصليات ورخويات وجلد شوحيات | ZOO 221 |
| BIO 123 | | ٢ | ٢ | ٣ | علم البكتيريا | BOT 222 |
| BIO 123 | | ٢ | ٢ | ٣ | وراثة عامة | BIO 223 |
| | | ٢ | ٢ | ٣ | كيمياء حيوية | CHEM 202 |
| | | ٢ | ١ | ٢ | الإحصاء الحيوي | STAT 101 |
| ١٨ ساعة | المجموع | | | | | |

المستوى الخامس

| ملاحظات | نوع النشاط | | | الساعات | اسم المقرر | رقم المقرر ورمزه |
|---------------------|------------|------|------|---------|---------------------------------|---------------------|
| | تدريب | عملي | نظري | | | |
| مقرر تربوي | | | ٢ | ٢ | إدارة وتخطيط تربوي | EDU 316 |
| مقرر تربوي | | | ٢ | ٢ | إنتاج ومصادر التعلم الالكترونية | EDU 317 |
| ZOO 221 | | ٢ | ٢ | ٣ | حشرات (١) | ZOO 311 |
| ZOO 121 | | ٢ | ٢ | ٣ | حبيبات | ZOO 312 |
| BIO 123 | | ٢ | ٢ | ٣ | علم وظائف أعضاء حيوان (١) | ZOO 313 |
| BIO 123+ CHEM224 | | ٢ | ٢ | ٣ | علم وظائف أعضاء النبات (١) | BOT 314 |
| BIO 223 | | ٢ | ١ | ٢ | وراثة خلوية | BOT 315 |
| ١٨ ساعة | المجموع | | | | | |

المستوى السادس

| ملاحظات | نوع النشاط | | | الساعات | اسم المقرر | رقم المقرر ورمزه |
|------------|------------|-------|------|---------|------------------------------|---------------------|
| | تدريب | عهملي | نظري | | | |
| مقرر تربوي | مقرر تربوي | | ٢ | ٢ | استراتيجيات التدريس | EDU 326 |
| مقرر تربوي | مقرر تربوي | | ٢ | ٢ | المناهج التعليمية | EDU 327 |
| ZOO 311 | ZOO 311 | ٢ | ٢ | ٣ | حشرات (٢) | ZOO 321 |
| ZOO312 | ZOO312 | ٢ | ٢ | ٣ | تشريح حيوان مقارن | ZOO 322 |
| ٢٢٢ BOT | BOT 222 | ٢ | ١ | ٢ | علم الأحياء الدقيقة التطبيقي | BOT 323 |
| BIO 123 | BIO 123 | ٢ | ٢ | ٣ | النمو والتميز في النبات | BOT 324 |
| BIO 223 | BIO 223 | - | ٢ | ٢ | وراثة تطبيقية | BOT 325 |
| | | - | ١ | ١ | علم الفيروسات | BOT 326 |
| ١٨ ساعة | المجموع | | | | | |

المستوى السابع

| ملاحظات | نوع النشاط | | | الساعات | اسم المقرر | رقم المقرر ورمزه |
|------------|------------|------|------|---------|--------------------------------------|---------------------|
| | تدريب | عملي | نظري | | | |
| مقرر تربوي | | | ٢ | ٢ | اتجاهات حديثة في استراتيجيات التدريس | EDU 416 |
| مقرر تربوي | | | ٢ | ٢ | التقويم التربوي | EDU 417 |
| ZOO 322 | | ٢ | ٢ | ٣ | علم الأجنة | ZOO 411 |
| ZOO 121 | | ٢ | ٢ | ٣ | علم الطفيليات | ZOO 412 |
| BOT 314 | | ٢ | ٢ | ٣ | علم وظائف أعضاء النبات (٢) | BOT 413 |
| | | ٢ | ٢ | ٣ | علم الطحالب | BOT 414 |
| | | - | ٢ | ٢ | مناهج البحث العلمي | BIO 415 |
| ١٨ ساعة | المجموع | | | | | |

المستوى الثامن

| ملاحظات | نوع النشاط | | | الساعات | اسم المقرر | رقم المقرر ورمزه |
|--------------------|------------|------|------|---------|-----------------------------------------|---------------------|
| | تدريب | عقلي | نظري | | | |
| ZOO 313 | | ٢ | ٢ | ٣ | علم وظائف أعضاء الحيوان (٢) | ZOO 421 |
| | | ٢ | ٢ | ٣ | فطريات وأمراض النبات | BOT 422 |
| BOT 122 | | ٢ | ٢ | ٣ | تصنيف نباتات زهرية | BOT 423 |
| | | ٢ | ٢ | ٣ | فلورا وفونا المملكة العربية السعودية | BIO 424 |
| اجتياز ١٢١ ساعة | 12 | | | ٦ | التربية الميدانية | EDU 425 |
| ١٨ ساعة | المجموع | | | | | |

المتطلبات العامة الاختيارية

| رمز المقرر | اسم المقرر | عدد الساعات |
|------------|------------------------|-------------|
| SOC1101 | قضايا مجتمعية معاصرة | ٢ |
| HAF101 | أساسيات الصحة واللياقة | ٢ |
| ENT101 | ريادة الأعمال | ٢ |
| LHR101 | الأنظمة وحقوق الإنسان | ٢ |
| FCH 101 | الأسرة والطفولة | ٢ |
| VOW101 | العمل التطوعي | ٢ |
| ENG101 | اللغة الإنجليزية | ٢ |

مخرجات التعلم بالبرنامج

| | |
|---------------------------------------------------------------------------------------------------------------------------------------------------------------------------------------------------------------|----|
| المعرفة | A |
| تحصي المعرفة الشاملة المتكاملة للمبادئ والنظريات الأساسية المتعلقة بعلم الأحياء و نظريات التعليم والتعلم اللازمة للإعداد المهني | A1 |
| تحدد العلاقة بين نظريات علم الأحياء والمجالات العلمية والمهنية الأخرى المتصلة بمجالات علم الأحياء . | A2 |
| تصنف أحدث التطورات التربوية والنفسية والأبحاث الحديثة المتعلقة بإيجاد الحلول للقضايا وزيادة المعرفة في مجال علم الأحياء. | A3 |
| تفسر الأنظمة واللوائح التنظيمية للمهنة والمتطلبات الفنية لها وكيفية تحسينها وفقا للتغيرات المتلاحقة. | A4 |
| المهارات المعرفية | B |
| تستقصى المعلومات وتحللها لدراسة الظواهر المرتبطة بعلم الأحياء . والمشكلات الصفية والتدريسية التي تواجهها واستخدامها في اقتراح حلول مبتكرة تعتمد على خلفيتها النظرية والعملية ذات العلاقة واتخاذ قرارات مناسبة | B1 |



| | |
|--------------------------------------------------------------------------------------------------------------------------------------------------------------------------------------------------------------------------|----|
| تحلل العلاقة بين البناء والوظيفة في المستويات الجزيئية والخلوية والعضوية والإيكولوجية و تشرح الآليات الجزيئية وتنظم التعبير الجيني والتمثيل الغذائي | B2 |
| تستنتج أسباب المشكلات المعقدة نسبياً بعلم الأحياء مستخدمة أشكالاً متنوعة من تقنيات المعلومات والمصادر الأخرى . | B3 |
| تربط بين المعارف والمهارات المكتسبة والسياقات الأكاديمية والمهنية المتصلة بتدريس مجالات علم الأحياء | B4 |
| مهارات التعامل مع الآخرين وتحمل المسؤولية | C |
| تُبادر في تحديد القضايا و المشكلات الصفية واقتراح الحلول البناءة في المواقف الجماعية والفردية. | C1 |
| تمارس قيادة الجماعة في مواقف متنوعة تتطلب استجابات مبتكرة. | C2 |
| تكون اتجاهات إيجابية نحو مهنة التدريس مكتشفة قدراتها التدريسية ومقومة ذاتها بموضوعية و تلتزم بالقيم الأخلاقية والمهنية بما يتفق مع طبيعة المجتمع و تراعى المعاملة الإنسانية لجميع الكائنات الحية في مجال البحوث والمختبر | C3 |
| تحمل مسؤولية تعلمها الذاتي والاستمرار في التطوير الشخصي والمهني مستخدمة وسائل إيجاد المعلومات الجديدة أو أساليب التحليل اللازمة لإنجاز المهام المسندة إليها | C4 |

| | |
|------------------------------------------------------------------------------------------------------------------------------------|----|
| مهارات التواصل، وتقنية المعلومات، والمهارات العددية | D |
| . تتواصل بفعالية شفهياً وكتابياً، مستخدمة أشكال العرض المناسبة للقضايا المختلفة مع المتلقين باختلاف أنماطهم. | D1 |
| تستخدم تقنيات المعلومات والاتصال المناسبة في جمع المعلومات وتفسيرها وتنفيذ المواقف التدريسية. | D2 |
| تحدد الأساليب الإحصائية والرياضية ذات العلاقة عند دراسة القضايا والمشكلات، و تطبيقها بشكل إبداعي في تفسير المعلومات واقتراح الحلول | D3 |
| النفس - حركية | E |
| تتقن استخدام الأدوات والأجهزة المعملية في التشريح وإجراء التجارب العملية | E1 |
| تجيد فحص ورسم القطاعات المجهرية بطريقة علمية صحيحة | E2 |

الخطة الدراسية لبيكالوريوس الأحياء

متطلبات الجامعة الاختيارية (1)

اختيار ست ساعات فقط من المقررات الآتية:

المدخل الي الثقافه الاسلاميه (SALM101)

الاسلام وبناء المجتمع (SALM102)

النظام الاقتصادي في الاسلام (SALM103)

النظام السياسي في الاسلام (SALM104)

متطلبات الجامعة الاختيارية (2)

اختيار أربع ساعات من:

قضايا مجتمعية معاصرة (SOCI 101)

اللغة الإنجليزية (ENG 101)

ريادة الأعمال (ENT 101)

الأسرة والطفولة (FCH 101)

اساسيات الصحة واللياقة (HAF 101)

الأنظمة وحقوق الإنسان (LHR 101)

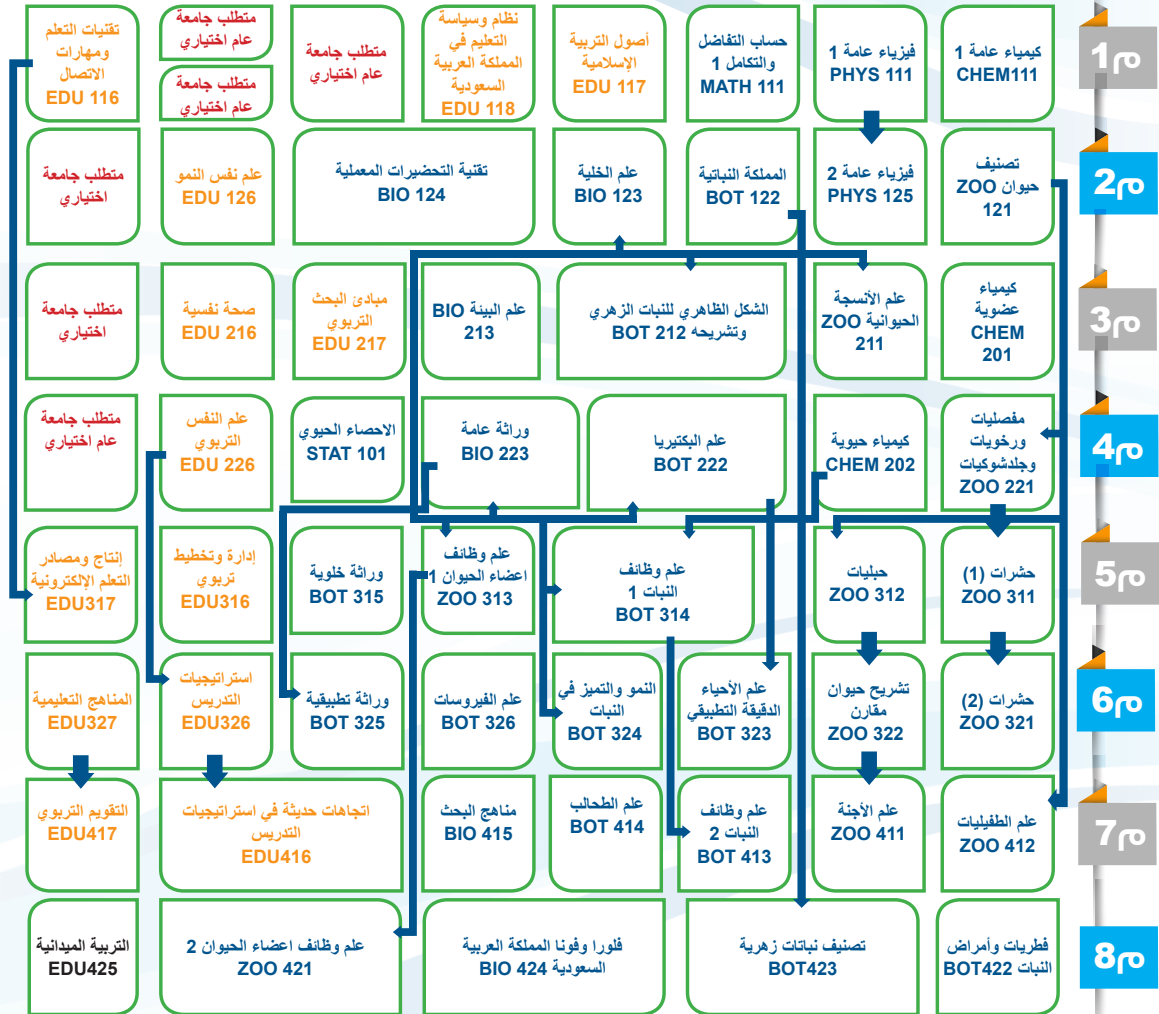
العمل التطوعي (VOW 101)

متطلبات الجامعة الاختيارية (3)

اختيار ساعتين من المقررين التاليين:

مهارات لغوية (ARAB 101)

التحرير العربي (ARAB103)



دلالة الأسهم: بداية السهم متطلب سابق لنهاية السهم

دلالة الألوان: متطلب كلية (أزرق) مقرر مخصص (أحمر) متطلب جامعة (أسود) اجتياز جميع المقررات التربوية EDU

خصائص الخريجات من برنامج الأحياء

بنهاية هذا البرنامج يكون الحاصلات على شهادة البكالوريوس في التربية تخصص أحياء قد أثبتن ما يلي:

- المعرفة بمجموعة شاملة ومتناسقة ومنظمة من المعارف في علم الأحياء ، وبالنظريات والمبادئ المتعلقة به.
 - القدرة على البحث في المشكلات المعقدة وإيجاد حلول ابتكاريه تحت قدر محدود من التوجيه ، باستخدام رؤى من مجال تخصص الأحياء و من المجالات الأخرى ذات العلاقة.
 - القدرة على تحديد واستخدام الأساليب الرياضية والإحصائية المناسبة في التحليل وإيجاد الحلول للقضايا المعقدة ، والقدرة على اختيار واستخدام أكثر الآليات المناسبة لإيصال النتائج إلى المتلقين المختلفين.
 - القدرة على القيادة والاستعداد للتعاون الكامل مع الآخرين في المشاريع والمبادرات المشتركة.
 - الإلمام بمجال واسع و متكامل من المعارف والمهارات المطلوبة للممارسة الفعالة في مجال تدريس علم الأحياء.
- ويجب على خريجات برنامج الأحياء على مستوى البكالوريوس أن:
- يبادرن في تحديد المشكلات والقضايا و إيجاد الحلول لها في المواقف الفردية والجماعية، ويمارسن القيادة لإيجاد حلولٍ عملية ومبتكرة.

- يطبقن المُدرّكات النظرية وأساليب الاستقصاء المكتسبة من تخصص الأحياء في معالجة القضايا والمشكلات ضمن سياقات مختلفة.
- يدركن طبيعة التغير السريع في المعلومات في مجال علم الأحياء، ويكنّ قدرات على مراعاة ذلك عند دراسة القضايا الأكاديمية أو المهنية واقتراح الحلول لها.
- يشاركن في الأنشطة بهدف مواكبة أحدث التطورات في مجال علم الأحياء ويستمررن في تعزيز معارفهم وفهمهم الذاتي.
- يظهرن دائماً مستوى عالياً من الأخلاقيات و انضباط السلوك و يبدين روح القيادة في الأوساط الأكاديمية والمهنية والاجتماعية.
- يتصرفن بطرق تتوافق مع القيم و المعتقدات الإسلامية، وتعكس مستويات عالية من الإخلاص و تحمل المسؤولية و الالتزام تجاه خدمة المجتمع.

الإرشاد الأكاديمي بالبرنامج نظام الدراسة بالقسم

يعتمد قسم الأحياء نظام الدراسة بالتفرغ والانتظام الكامل وليس الانتساب وتنقسم الدراسة فيه إلى دراسة نظرية ودراسة عملية، ومدة الدراسة بالقسم ثمانية مستويات دراسية لحصول الطالبة على درجة البكالوريوس تدرس خلالها ١٤٤ ساعة معتمدة تتضمن ١٢ ساعة معتمدة متطلب جامعة و ٣٢ ساعة معتمدة متطلب كلية و ١٠٠ ساعة معتمدة مواد تخصصت شمل في المستوى الأول مقررات فيزياء عامة (١) - كيمياء عامة (١) ، مقررات المستوى الثاني تشمل فيزياء عامة (٢) - تصنيف حيوان - المملكة النباتية - علم الخلية - تقنية التحضيرات المعملية . مقررات المستوى الثالث تشمل علم الأنسجة الحيوانية - الشكل الظاهري للنباتات الزهرية وتشريحه - علم البيئة - كيمياء عضوية (٢) . مقررات المستوى الرابع تشمل مفصليات ورخويات وجلد شوكلات - كيمياء حيوية - وراثية عامة - علم البكتيريا ، مقررات المستوى الخامس تشمل علم وظائف أعضاء النبات (١) - حبيبات - الوراثة الخلوية - علم وظائف الحيوان (١) - حشرات (١) . مقررات المستوى السادس تشمل حشرات (٢) - علم الأحياء الدقيقة التطبيقي - علم الفيروسات - النمو والتميز في النبات - تشريح حيوان مقارن - وراثية تطبيقية . مقررات المستوى السابع وتشمل علم الطفيليات - علم الطحالب - علم وظائف أعضاء النبات (٢) - مناهج البحث العلمي - علم الأجنة . مقررات المستوى الثامن تشمل تصنيف نباتات زهرية - علم وظائف أعضاء الحيوان (٢) - فطريات وأمراض النبات - فلورا وفونا المملكة العربية السعودية .

وتقوم الطالبة في نهاية كل فصل دراسي بتأدية اختبار نهائي في جميع المقررات التي درستها خلال هذا الفصل الدراسي في الجزء النظري والعملية لكل مقرر.

ويراعى التزام طالبة القسم بحضور جميع محاضرات المقررات الدراسية النظرية والعملية في كل فصل دراسي وفي حالة غيابها في أكثر من ٢٥٪ من مجموع المحاضرات النظرية والدروس العملية لأي مقرر دراسي بدون عذر فإنها تعتبر منقطعة وتحرم من دخول الامتحان النهائي في المقرر أو المقررات

التي تغيبت فيها وتعتبر راسبة ويحق لمجلس الكلية أن يسمح لها بدخول الامتحان إذا قبل عذرها على ألا تقل نسبة حضورها في المحاضرات النظرية والدروس العملية في جميع الأحوال عن ٤٩٪. يكون الانتقال من مستوى إلى المستوى الذي يليه في حالة النجاح بكل المواد أو بحد أدنى من المعدل التراكمي لا يقل عن ٢ نقطة وتقدير مقبول .

نظام الإرشاد الأكاديمي بالقسم

- يوجد بالكلية وحدة للإرشاد الأكاديمي تقوم بالتنسيق مع القسم للتوجيه العام للطالبات
- وعلى مستوى القسم يتم تقديم التوجيه والمشورة و النصح و الإرشاد في اختيار المقررات والتخطيط المهني، والاستشارات الفردية بين الطلبة والأساتذة في المقررات من خلال الساعات المكتبية من خلال ساعات الإرشاد الأكاديمي و الساعات المكتبية التي تحدد لكل عضو من أعضاء هيئة التدريس بالقسم مع بداية كل فصل دراسي.
- أيضا تم تخصيص مسؤولية للإرشاد الأكاديمي من أعضاء هيئة التدريس بالقسم
- وكذلك تم تخصيص الأسبوع الأول من كل فصل دراسي لتقديم الاستشارات للطالبات بواسطة أعضاء هيئة التدريس بالقسم
- تعيين مرشد أكاديمي من أعضاء هيئة التدريس لكل طالب منذ بداية دخوله البرنامج حتى تخرجه.
- عمل استبانات خاصة بدرجة رضا الطالبات عن الإرشاد الأكاديمي في الأسبوع الأول من كل فصل دراسي
- وضع خطة تحسين للإرشاد الأكاديمي بناء على تحليل نتائج الاستبانات الخاصة بالإرشاد الأكاديمي

مصادر التعلم بالقسم

- يضم قسم الأحياء قاعات دراسية تقع في المبنى الرئيس الدور الثاني وهي (٤٣. ٢٩. ٤٤. ٤٥. ٤٦. ٤٧. ٤٩) مجهزة (بالسبورات الذكية - شاشة عرض - المنصات الإلكترونية - جهاز برجيكتور - مقاعد - سبورة عادية)
- مكتب رئيسة القسم (٧٥) يقع في المبنى القديم الدور الثاني
- مكاتب أعضاء هيئة التدريس (٨٧ . ٧٧ . ٦٦) تقع في المبنى القديم الدور الثاني.

متحف البرنامج

وهو متحف تم إنشائه على يدمجموعة من أعضاء هيئة التدريس في قسم الأحياء عام ١٤٢٨ هـ يضم بعض أنواع المملكة النباتية كالتحالب ونماذج منحطة لبعض شعب المملكة الحيوانية وعرضها في بيئة مشابهة لبيئتها الطبيعية لكي تتمكن طالبة القسم أو الزائر العامل لمتحف من التعرف عليها ودراستها كوسيلة علمية مرئية ومجسمة .



جامعة المجمعة
Majmaah University

مختبرات قسم الأحياء

أنشئ في قسم الأحياء خمس مختبرات للفيزياء والحيوان والنبات والكيمياء والأحياء الدقيقة.

معمل الكيمياء



معمل الفيزياء



معمل الحيوان



معمل النبات



معمل الأحياء الدقيقة



اللجان التنفيذية القائمة بالقسم

يضم القسم عدة لجان . لكل لجنة مهامها وعملها وهي موزعة كالتالي :

- لجنة الخطط الدراسية :

مهام اللجان

- التنسيق مع لجنة الخطط بالكلية فيما يتعلق بأي تحديث أو تطوير للخطة الدراسية
- دراسة ومتابعة الخطة الدراسية في القسم وإدخال التعديلات المناسبة عليها عند الحاجة.
- الاشتراك في إعداد الأدلة والنماذج والجداول اللازمة لبناء الخطة .
- تنمية الوعي بإعداد وتطوير الخطة الدراسية .
- تقويم الخطة الدراسية في القسم وتطويرها بما يتوافق مع رسالة وأهداف الكلية والجامعة
- بالتعاون مع وكالة الجودة في الكلية والجامعة والجهات ذات العلاقة.
- متابعة توصيف المقررات وإدخال التعديلات المناسبة وفقاً للتطورات العلمية في مجال الاختصاص

لجان الجودة

منسق الجودة

المهام

- حلقة وصل بين فريق الجودة بالوكالة ولجان الجودة بالقسم.
- رقابة عمل لجان الجودة ومتابعتها.

- مساعدة اللجان في تنفيذ المهام المرتبطة بتنفيذ ممارسات الجودة بالقسم.
- مساعدة اللجان في تنسيق ملفات المعايير بالقسم.
- التنسيق بين أعضاء اللجان من الرجال والنساء

مهام اللجان:

- أولاً لجنة معايير إدارة الجودة : وتختص بمتابعة تنفيذ ممارسات المعيار الأول والثاني والثالث من معايير الهيئة الوطنية للتقويم والاعتماد الأكاديمي وتوفير الشواهد والأدلة المرتبطة بها.
- ثانياً: لجنة معايير جودة التعليم والتعلم، وتختص بمتابعة تنفيذ ممارسات المعيار الرابع من معايير الهيئة الوطنية للتقويم والاعتماد الأكاديمي وتوفير الشواهد والأدلة المرتبطة بها..
- ثالثاً: لجنة معايير دعم تعليم الطلبة، وتختص بمتابعة تنفيذ ممارسات المعيار الخامس، والسادس من معايير الهيئة الوطنية للتقويم والاعتماد الأكاديمي وتوفير الشواهد والأدلة المرتبطة بها.
- رابعاً: لجنة معايير البنية التحتية المساندة، وتختص بمتابعة تنفيذ ممارسات المعيار السابع، والثامن، والتاسع من معايير الهيئة الوطنية للتقويم والاعتماد الأكاديمي وتوفير الشواهد والأدلة المرتبطة بها .
- خامساً: لجنة معايير خدمة المجتمع، وتختص بمتابعة تنفيذ ممارسات المعيار العاشر، والحادي عشر من معايير الهيئة الوطنية للتقويم والاعتماد الأكاديمي وتوفير الشواهد والأدلة المرتبطة بها.

لجنة الإرشاد الأكاديمي: مهام اللجنة:

- عقد لقاء مفتوح مع الطالبات الجدد لغايات الإرشاد والتعارف
- إرشاد الطالبة وتوجيهها في اختيار المقررات الدراسية المناسبة حسب الخطة الأكاديمية
- الموضوعة للحصول على الدرجة العلمية بنجاح.
- معاونة الطالبة على تذليل العقبات التي تصادفها في دراستها بالكلية، وتقديم النصح في الأمور
- التي تؤثر في دراستها، وبعبارة عامة الإرشاد الأكاديمي لا يتعدى تقديم العون للطالبات مما يؤدي إلى استفادتهن من إمكانية البيئة الجامعية والى حب الانتماء لمؤسساتهن التعليمية والتوفيق بين أهداف التعليم الجامعي وحاجة الطالبة.
- التنسيق مع مرشحات الطالبات بشأن المشكلات الطلابية والعمل على حلها. مع التوجيه بعقد اجتماعات مع الطلبة لأخذ ملاحظاتهم.
- إعداد الاستبيانات المتعلقة بالإرشاد الأكاديمي وتوزيعها وجمع البيانات وتحليلها وتقديم التوصيات
- إعداد التقارير اللازمة بالقسم بالتنسيق مع وحدة الإرشاد الأكاديمي بالكلية
- إعداد تقرير فصلي عن الإرشاد الأكاديمي بالقسم ومقترحات التحسين لرئيس القسم

لجنة المعادلات: مهام اللجنة:

- مطابقة مواد خطة الطالبة المحولة من قسم لآخر داخل أو خارج الجامعة .
- اعداد تقرير يوضح المواد المفترض علي الطالبة دراستها .
- متابعة قبول طلب تحويل الطالبة ومعادلة موادها وإعداد تقرير عن قبول ذلك أو عدم جوازه

لجنة الجداول الدراسية والاختبارات: مهام اللجنة:

- إعداد الجداول الدراسية للقسم
- إعداد جداول الاختبارات النهائية و جداول اللجان للاختبارات النهائية
- متابعة مشرفات الشبكة و التبليغ في حال عجز عن تغطيتها
- استطلاع آراء الطالبات بالقسم حول جداول الاختبارات النهائية.
- جمع كشوف حضور الطالبات الاختبارات النهائية و حصر أعداد الطالبات المسجلات وأعداد الطالبات المحرومات بالقسم
- التنسيق مع وحدة الشؤون التعليمية لإعداد جداول الاختبارات النهائية وجدول القاعات وجدول المراقبة
- المتابعة اليومية لسير الاختبارات النهائية وإعداد تقرير عنها لرئيس القسم.
- إعداد التقارير الكمية والكيفية عن الاختبارات وتحليل النتائج
- العمل على تحقيق جودة الاختبارات.

لجنة الأنشطة الطلابية: مهام اللجنة

- الإشراف العام على الأنشطة غير الصفية في القسم .
- وضع خطة لنشاط اللجنة خلال الفصل الدراسي ومتابعة تنفيذها .
- إعداد التقارير الدورية والنهائية عن اللجنة .
- رفع روح التنافس الشريف بين الطلاب وذلك باشرائهم في النشاط و اقامة المسابقات العلمية

- بينهم التي تساعد علي تقوية العلاقات الاجتماعية بزملائهم وأساتذتهم ومجتمعهم .
- اكتشاف مواهب الطلاب ، وتنميتها وتوظيف طاقاتهم الإبداعية فيما هو مثمر ونافع .
- إكساب الطلاب معارف ومهارات إضافية، وغرس العديد من القيم النبيلة والسلوكيات الإيجابية في نفوسهم .
- تنمية الحس الوطني لدى الطلاب من خلال ربطهم بمنجزات الوطن وتعريفهم بها، وتأكيد انتمائهم إليه .

لجنة دعم الطالب: مهام اللجنة:

تقديم الدعم للطالب من خلال زيادة وعي وإدراك الطلاب بمسؤولياتهم الأكاديمية وتشجيعهم على بذل المزيد من الجهد في حل المشكلات الأكاديمية والشخصية (اجتماعية أو نفسية) التي تقف دون تحقيقهم لأهدافهم التعليمية . الصادرة بشأنهن من اللجنة التأديبية بالكلية بكل سرية.

لجنة التقويم والقياس : مهام اللجنة:

- إعداد تقرير يومي عن سير الاختبارات ، يشمل بيان درجة الضبط والسير وفق الخطة المطلوبة . بداية ونهاية كل اختبار في موعده ، حضور المراقبين قبل وقت كافٍ ، مطابقة أوراق الأسئلة للمواصفات الفنية المعمول بها ، ملء كشف حضور وغياب الطلاب ، المخالفات وحالات الغش...الخ.
- رصد نماذج تقييم الاختبارات لمقررات القسم للفصل الدراسي المعني. سواء تعلقت بما هو خاص منها لفترة قبل الاختبارات ، أو اثنائها ، أو بعد الاختبارات.
- الإشراف على تطبيق أدوات القياس المختلفة ، وتحليلها ، للاستفادة منها في تعزيز الجوانب

- الإيجابية ، ومعالجة الجوانب السلبية (إن وجدت)
- تحليل نتائج اختبارات المقررات الدراسية الفصلية والنهائية ، وتقديم بعض المؤشرات الإحصائية لجودة الاختبار ، مثل مدى توفر شروط وضع الاختبار و صعوبة الأسئلة ، ومدى ملائمة الأسئلة التي استخدمها لقياس تحصيل الطلاب الأكاديمي.
- إعداد تقرير تفصيلي بنتائج الطالبات وإعداد إحصائية إجمالية بذلك.

لجنة الخريجين : مهام اللجنة:

- إنشاء قاعدة بيانات للخريجات ومتابعتها .
- إنشاء قاعدة بيانات للمؤسسات والشراكات ذات العلاقة بالخريجات .
- قياس مستوى الرضا للخريجات ومؤسسات العمل .
- الإسهام في تهيئة الخريجات لسوق العمل برفع كفاءتهن من خلال مجموعة من البرامج
- التدريبية في القسم .
- إطلاع الخريجات علي ما يستجد في النواحي الأكاديمية والبحثية داخل الكلية .
- توثيق العلاقة مع الخريجات للاستفادة من خبراتهن في تطوير الخطط الأكاديمية والبحثية والتدريبية بالقسم .

أنشطة وإنجازات القسم

الأنشطة التي شارك فيها القسم

- اليوم الوطني.
- يوم المهنة.
- اليوم العالمي للمخدرات.
- الجنادرية.

إنجازات القسم

- ١- الحصول على درع التمييز على كافة أقسام كلية التربية بالمجموعة للعام الجامعي ١٤٣٢-١٤٣٣هـ
- ٢- الحصول على المركز الأول على مستوى جامعة المجموعة في مشروع البرامج الأكثر جاهزية للاعتماد الأكاديمي خلال العام الجامعي ١٤٣٣-١٤٣٤هـ
- ٣- الحصول على المركز الأول على مستوى جامعة المجموعة في مشروع البرامج الأكثر جاهزية للاعتماد الأكاديمي خلال العام الجامعي ١٤٣٤-١٤٣٥هـ
- ٤- الحصول على المركز الثاني على مستوى جامعة المجموعة في مشروع البرامج الأكثر جاهزية للاعتماد خلال العام ١٤٣٥ - ١٤٣٦ هـ
- ٥- الحصول على المركز الثاني في النشاط الطلابي على مستوى الكلية خلال العام ١٤٣٥ - ١٤٣٦هـ

وسائل التواصل بالقسم

- إيميل رئيسة القسم د. منى عبد اللطيف مكية m.makkie@mu.edu.sa



- التليفون : ٠١٦٤٠٤٣٦٣٧



- التويتر : a_ahyaa@ (خاص لتواصل الطالبات بالقسم)





جامعة المجمعة
Majmaah University

كلية التربية بالمجمعة



جامعة المجمعة
Majmaah University

كلية التربية بالمجمعة



جامعة المجمعة
Majmaah University

كلية التربية بالمجمعة