



الأسئلة الجديدة لاختبار القدرات الجامعيين ملف خاص بالقطع والدراسات فقط

ملف سامية

الحقوق محفوظة لقناة سامية على التليجرام

تابع للتحديث الثاني / صفر 1440 هـ

الأسئلة الجديدة لاختبار القدرات الجامعيين

ملف سامية

بسم الله والصلاة والسلام على رسول الله، أما بعد :-

أقدم لكم هذ الملف الذي يحتوي على الأسئلة الجديدة لاختبار القدرات للجامعيين، والذي تم أخذه من أفواه الطلاب مباشرة عن طريق فريق عمل متخصص، ومن ثم مراجعته وتعديل الأخطاء، مروراً بمراجعة الأسئلة السابقة للتأكد من مطابقتها لما تمت مراجعته، انتهاءً بحل ما تسير منه.

إخواني / أخواتي الطلبة والطالبة : هذا الملف لم يكن لولا توفيق الله عزّ وجلّ ثم مساندة بعض الأساتذة الكرام الذين ضحوا بأوقاتهم في سبيل إيصال تلك الأسئلة إليكم حتى تقوموا بمراجعتها وفهم ما يُحتاج إلى فهمه.

الصعوبات

يعلم الجميع صعوبة البحث عن الطلبة الذين نعلم سابقاً اهتمامهم بالطلبة والطالبات، حيث أنه بعد إجادهم تظهر صعوبة لا تقل أهمية عنها وهي التنسيق معهم لحفظ لأسئلة، ولا يخفى عليكم أن حفظ الأسئلة وإرسالها إلى الفريق يحتاج إلى صفاء العقل، وهذا غالباً صعب المنال بعد الاختبار.

ولكن والله الحمد تجاوزنا تلك الصعوبات بمجهودات الطلبة والطالبات الذي سخّروا أنفسهم لأجلكم، فجزاهم الله عنا خير الجزاء.

وبعد تجاوز تلك الصعوبات ظهرت عقبات لا تقل عنها، من ذلك : كتابة الأسئلة على برنامج الورد قدر المستطاع، ومن ثم تنسيق تلك الأسئلة وتنقيحها وتهذيبها مروراً بإيجاد الطول لها وشرحها – قدر المستطاع – وهذا يتطلب وقت وجهداً لا يخفى على الجميع.

مصادر البحث

اعتمدنا في البداية على ما يذكره الطلبة والطالبات لنا أو في القروبات من ذاكرتهم، بعدها نقوم بمراجعة تلك الأسئلة وتعديلها، إلى أن نصل إلى مراجعة الملفات الخاصة بأسئلة القدرات الجامعيين السابقة (ملف المنقحة ومكمل المنقحة) مروراً بأسئلة القدرات للمرحلة الثانوية.

علماً بأن هذا الملف تابع لملف التجميعات / التحديث الثاني



القسم السابع : القطع والدراسات

الحقوق محفوظة لقناة سامية على التليجرام

تابع للتحديث الثاني / صفر 1440 هـ

القطع

(مستفادة من ملف تجميعات المميز وسلسلة النور وملف هدفك في القدرات وغيرها من المصادر)

تنبيهات مهمة :

- 1- الجواب الصحيح **ملون باللون الأحمر** ، السؤال الغير ملونة إجابته = لا نعرف له إجابة أكيدة .
- 2- القطع من 1 إلى 7 مكتملة تمامًا ، القطع والدراسات التي بعدها بعضها غير مكتمل وبعضها منقول بالمعنى أو نقله غير دقيق في السؤال أو الاختيارات أو بعض المعطيات .
- 3- أهم ما في القطع والدراسات هو فهم فكرة الحل والتدرب على ذلك ، حفظ الأجوبة بدون فهم غير مفيد إطلاقاً .
- 4- الهدف من ذكر الأسئلة الناقصة أو غير المكتملة هو أن يستفيد الطالب منها في التدرب على حل مثيلاتها من الأسئلة المكتملة ، وكذلك حتى يتذكرها الطالب إن جاته في الاختبار بحيث يرسلها لنا بعد الاختبار لإكمال الناقص والتعديل على الملف . وليس الهدف منها أن يضيع الطالب وقته وجهده في محاولة تكهن النقص وإكماله !

1. لقاح سالك

في عام 1953م أعلن سالك عن اكتشافه للقاح تحت التجريب. وكانت الفيروسات التي احتوى عليها اللقاح قد تم قتلها بالفورمليدهيد كان سالك وزوجته وثلاثة من أبنائه من بين أوائل من تطعموا باللقاح ، اتضح ان اللقاح لا خطر منه . ولقد برهن بتطعيم نفسه وأولاده وزوجته على جدية هذا اللقاح ودوره في سلامة الإنسان وتمت تجربة اللقاح فيما بعد في مرحلة التجريب الجماعي على 1830000 من طلبة المدارس في عام 1954م ، ثم أعلن عن سلامة اللقاح وقدرته الفعالة. في ابريل 1955م . تلقى سالك أشكالاً عديدة من التكريم بما في ذلك اشادة من الرئيس دوايت ايزنهاور والميدالية الذهبية للكونجرس على إنجازه الكبير في حقل الطب ، رفض سالك كل الجوائز النقدية ورجع الى معمله ليعمل على تحسين اللقاح ولقد منح سالك عام 1977م ميدالية الرئيس للحرية .

1- أعلن سالك عن اكتشاف اللقاح في :			
أ- النصف الأول من القرن العشرين	ب- النصف الثاني من القرن العشرين	ج- النصف الأول من القرن التاسع عشر	د- الربع الأول من القرن العشرين
2- أجرى سالك اللقاح على أسرته المكونة من :			
أ- أم وثلاثة أولاد	ب- أو وولدين	ج- ولدان	د- أم وولد
3- الضمير في كلمة "دوره" في الفقرة (1) يعود على :			
أ- سالك	ب- الإنسان	ج- الرئيس	د- اللقاح
4- تم إثبات سلامة اللقاح بعد اكتشافه بـ :			
أ- عامين	ب- عام واحد	ج- أربعة أعوام	د- ثلاثة أعوام
5- كم شخص جرب عليه اللقاح في بداية الأمر :			
أ- 3	ب- 4	ج- 1	د- 5
6- نستنتج من النص أن العقار :			
أ- في مرحلة التجريب	ب- يحث الناس على تجريب العقار .	ج- مضر	د- زهيد الثمن
7- نستنتج من النص أن اللقاح بعد التجريب كان :			
أ- مضر	ب- خطره معدوم	ج- يمرض	د- أساسي
8- اكتشف سالك لقاحه منذ حوالي :			
أ- 5 عقود	ب- 6 عقود	ج- 4 عقود	د- 7 عقود
9- اختر عنوانًا مناسبًا للنص :			
أ- لقاح سالك	ب- اكتشاف سالك للقاحات	ج- تكريم سالك	د- شلل الأطفال
10- كم شهر بين اكتشاف اللقاح واعتماده :			
أ- 12 شهر	ب- 24 شهر	ج- 9 شهور	د- 5 شهور

2. قطعة اللؤلؤ

كان الناس قديماً يهتمون باستخراج اللؤلؤ وخاصة أهل الخليج ، فكان من يمتنون تلك المهنة من أهل الخليج يتركون أهلهم وكل ما يخصهم ويذهبون إلى الخليج العربي يغيصون فيه بحثاً عن اللؤلؤ وخاصة أنه من أهم مصادر الدخل لديهم ، ولمدة بُعدهم الطويلة عن أهلهم كانوا يخافون عليهم ويتمنون لهم الأمان والسلامة .

1- العنوان الأنسب للنص :			
أ- أهمية اللؤلؤ لأهل الخليج	ب- اللؤلؤ	ج- رحلة البحث عن اللؤلؤ	د- أهل الخليج
- كم تضاد في القطعة :			
أ- 1	ب- 2	ج- 3	د- 4
3- فكرة النص كانت :			
أ- من العموم إلى الخصوص	ب- من الخصوص إلى العموم	ج- من الإجمال إلى التفسير	د- من التفسير إلى الإجمال
4- كان في استخراج اللؤلؤ عناء ومشقة ، لماذا استمروا في استخراجها :			
أ- لأنه هواية	ب- لكسب الرزق	ج-	د-
5- علاقة العناء بالمشقة :			
أ- الأولى تحمل معنى الثانية	ب- الثانية تحمل معنى الأولى	ج- الأولى معنوية والثانية مادية	د- الأولى مادية والثانية معنوية

3. البحث العلمي

(1) نشر مؤخراً تقرير عن البحث العلمي في القطاع الخاص وخلص التقرير إلى أن الأنشطة البحثية تعاني من الضعف والإهمال ، ويلقي التقرير باللوم على القطاع الخاص لإهماله البحث العلمي وعدم قيامه بالدور الذي يجب أن يقوم به فيما يتصل بالتنوير والتحديث القائم على الدراسات والبحوث العلمية مذكراً بما يفعله القطاع الخاص في الدول المتقدمة من دعم لا محدود للبحث العلمي. وقد بدا على التقرير علامات الدهشة والتعجب والاستغراب من إهمال القطاع الخاص للبحث العلمي، وإذا كان معدو التقرير مندهشين من نتيجة التقرير فإن دهشتي ليست مما جاء في التقرير، بل من دهشة معدي التقرير وكأن نتيجة الدراسة كانت مفاجأة لهم .

(2) يبدو لي أنه لا يوجد أمة على وجه الأرض تتفوق علينا في القدرة على إفراد الخطب البليغة وتخصيص المقالات الطويلة للحديث عن أهمية البحث العلمي ودوره في نهضة الأمم والشعوب، وفي الوقت نفسه لا أظن أنه يوجد أمة في هذا الكون الفسيح يمكن أن تجارينا في إهمال البحث العلمي عملياً .

(3) وإذا كنا نلقي باللوم على القطاع الخاص على إهماله للبحث العلمي فيجب أيضاً أن نلقي باللوم على الجامعات التي لا تقل إهمالاً للبحث العلمي فهي البيئة التي يفترض أن ينطلق منها البحث العلمي يكاد فيها البحث العلمي غير موجود في الخدمة ليس مؤقتاً بل على الدوام. وإذا كان لدى بعضكم شك في ذلك فليقم بزيارة خاطفة إلى الجامعات وعمادات البحث العلمي فيها، أو يقوم بإجراء استفتاء حول الموضوع بين أساتذة الجامعات وسيسمع العجب العجاب من الحال الذي وصلت إليه الجامعات في إهمالها للبحث العلمي. أخيراً أحب أن أذكركم أن أحد محاور خطة التنمية الثامنة للدولة دعم البحث العلمي ويبدو لي أن هذا المحور سيكون حبراً على ورق ولن يجد طريقه إلى أرض الواقع .

1- من القطعة السابقة يتضح نوع النص :			
أ- مقال	ب- تقرير	ج- بحث	د- قصة
2- من الفقرة (2) نظرة الكاتب :			
أ- تفاؤل	ب- فرحة	ج- تشاؤمية	د- تنبؤية بالمستقبل
3- كلمة تقرير تدل على :			
أ- النشر	ب- أنه يحتوي على حقائق علمية	ج- ترويج	د-

4- نظرة النص نحو الجهل العلمي في القطاع الخاص :			
أ- نظر إلى موضوعية	ب- دعوة لدعمه مادياً	ج- تشرح أوجه القصور	د-
5- أفضل عنوان للنص :			
أ- واقع البحث العلمي	ب- التقرير الموضوعي	ج-	د-
6- من الفقرة (1) كلمة الاستغراب والتعجب بينهما :			
أ- ترادف	ب- تضاد	ج-	د-

4. مشكلة السكان في روسيا

أكدت وسائل إعلام روسية أن روسيا تواجه مشكلة في انخفاض عدد السكان حيث أنها تعاني أزمة سكانية حادة تتمثل في الانخفاض الحاد في عدد السكان وانتشار الأمراض الصحية والاجتماعية والنفسية في المجتمع الروسي. فوفقاً لبعض الإحصاءات فإنه ينقصون بمقدار 750 ألف نسمة كل عام ويرجع ذلك إلى تدني الرعاية الصحية إذ انخفض متوسط أعمار الرجال إلى 59 سنة والنساء إلى 71 سنة ، كما أن هناك عزوف عن الإنجاب لدى الشعب الروسي لأسباب كثيرة تجعل النساء الروسيات يعزفن عن الإنجاب مثل الانتشار الواسع للطلاق (75% من حالات الزواج) ، وسوء التخطيط العائلي ، وانخفاض مستوى المعيشة ، وانتشار الفقر ، والخوف من المستقبل في ظل الأوضاع الاقتصادية والاجتماعية التي تمر بها روسيا حالياً . ويمكن أن نلمس خوفهم في صحيفة موسكو التي ما زالت تنشر مقالات بعنوان "روسيا 2025-2050" ناهيك عن بعض المفاهيم التي غدت تنصدر تلك المقالات من نوعية أن الروس سيصبحون أقلية وهاجس انقراض الروس ، وفي ظل هذه الظروف إلا أن عدد مسلمي روسيا والذين يربو عددهم عن 20 مليون نسمة يشهد تزايداً مستمراً بسبب إقبالهم على التعدد ورغبتهم في الإنجاب الذي حث عليه الدين الإسلامي ، ولو لم يتفكك الاتحاد السوفيتي لأصبح المسلمون أغلبية فيه بحلول القرن المقبل .

1- أفضل عنوان للنص هو :			
أ- سياسة الانتفاح	ب- أرقام هائلة	ج- خطر داهم	د- حقائق مغلوبة
2- يفهم من النص أنه عندما تفكك الاتحاد السوفيتي كان المسلمون :			
أ- أقلية	ب- أغلبية	ج- محايدين	د- مهاجرين

3- النص يصنف ضمن الموضوعات :			
أ- الاجتماعية	ب- الاقتصادية	ج- السياسية	د- النفسية
4- إذا كانت الكثافة السكانية تقل بمعدل ثلاث أرباع مليون في السنة ، ففي خلال عقد ستكون :			
أ- أربعة ونصف مليون نسمة	ب- خمسة ونصف مليون نسمة	ج- سبعة ونصف مليون نسمة	د- تسعة مليون نسمة
5- ورد بالنص عدة أسباب لعزوف الروس عن الإنجاب ، كان عددها :			
أ- 3 أسباب	ب- 4 أسباب	ج- 5 أسباب	د- 6 أسباب
6- معنى (نلمس) الواردة بالنص هو :			
أ- نلاحظ	ب- نخشى	ج- نأمل	د- نجزم
7- يفهم من النص أن أهم الوسائل للحفاظ على السكان :			
أ- كثرة الوظائف	ب- الهجرة	ج- تنمية التواصل بين البشر	د- الرعاية الصحية الجيدة
8- يفهم من النص أن استمرار نقص عدد السكان يؤدي إلى جعل المسلمين :			
أ- أغلبية	ب- أقلية	ج- مهمشين	د- محاربين

5. الطاقة النووية

(1) السلاح النووي هو سلاح تدمير فتاك يستخدم عمليات التفاعل النووي، يعتمد في قوته التدميرية على عملية الانشطار النووي أو الاندماج النووي ؛ ونتيجة لهذه العملية تكون قوة انفجار قنبلة نووية صغيرة أكبر بكثير من قوة انفجار أضخم القنابل التقليدية حيث أن بإمكان قنبلة نووية واحدة تدمير أو إلحاق أضرار فادحة بمدينة بكاملها. لذا تعتبر الأسلحة النووية أسلحة دمار شامل ويخضع تصنيعها واستعمالها إلى ضوابط دولية حرجة ويمثل السعي نحو امتلاكها هدفاً تسعى إليه كل الدول. لولد الصغير هو الاسم الكودي الذي أطلق على أول قنبلة ذرية ألقيت على مدينة هيروشيما اليابانية في 6 أغسطس 1945 من قاذفة القنابل بي-29 "إينولا جاي" والتي كان يقودها الكولونيل بول تيببتس من السرب 393 من القوات الجوية الأمريكية. وتعتبر هذه القنبلة هي أول سلاح نووي يتم استخدامه وبعدها بثلاثة أيام تم إلقاء القنبلة الثانية "الرجل البدين" (بالإنجليزية: Fat Man) علي مدينة ناجازاكي. فُجرت أول قنبلة نووية للاختبار في 16 يوليو 1945 في منطقة تدعى صحراء ألاموغوردو (بالإنجليزية: Alamogordo) الواقعة في ولاية نيو

مكسيكو في الولايات المتحدة وسميت القنبلة باسم القنبلة أ (بالإنجليزية: A-bomb) وكان هذا الاختبار بمثابة ثورة في عالم المواد المتفجرة والأسلحة المدمرة، وبهذه العملية فإن شكلاً دائرياً صغيراً بحجم كف اليد يمكن أن يسبب انفجاراً تصل قوته إلى قوة انفجار يحدثه مئات الآلاف من الأطنان من مادة الـ تي إن تي".

أُسْتُعْمِلَت القنبلة الذرية مرتين في تاريخ الحروب ؛ وكانتا كلتاهما أثناء الحرب العالمية الثانية عندما قامت الولايات المتحدة بإسقاط قنبلة ذرية على مدينتي هيروشيما وناجازاكي في اليابان في أواخر أيام الحرب، وأوقعت الهجمة النووية على اليابان أكثر من 120000 شخص معظمهم من المدنيين وذلك في نفس اللحظة، كما أدت إلى مقتل ما يزيد عن ضعفي هذا الرقم في السنوات اللاحقة نتيجة التسمم الإشعاعي أو

ما يعرف بمتلازمة الإشعاع الحادة، انتقدت الكثير من الدول الهجوم النووي على هيروشيما وناجازاكي إلا أن الولايات المتحدة زعمت أنها أفضل طريقة لتجنب أعداد أكبر من القتلى إن استمرت الحرب العالمية الثانية فترة أطول.

(2) بعد الهجوم النووي على هيروشيما وناجازاكي وحتى وقتنا الحاضر؛ وقع ما يقارب 2000 انفجاراً نووياً كانت بمجملها انفجارات تجريبية واختبارات قامت بها الدول السبع التي أعلنت عن امتلاكها لأسلحة نووية وهي الولايات المتحدة والاتحاد السوفيتي (روسيا حالياً) وفرنسا والمملكة المتحدة والصين وباكستان والهند. هناك عدد من الدول التي قد تمتلك أسلحة نووية ولكنها لم تعلن عنها مثل إسرائيل وكوريا الشمالية وأوكرانيا [ادعاء غير موثق منذ 1168 يوماً]، واتهمت إيران مؤخراً من قبل عدد من الحكومات بأنها إحدى الدول ذات القدرة النووية. يُستخدم السلاح النووي في وقتنا الحاضر كوسيلة ضغط سياسية وكوسيلة دفاعية استراتيجية، وتستعمل القدرة النووية أيضاً استعمالات غير عسكرية للطاقة النووية.

1- في الفقرة (1) السبب وراء قوة تدمير القنبلة النووية هو :			
أ- صغر حجم القنبلة	ب- المواد الكيميائية المتفجرة	ج- انشطار أو اندماج النواة	د- لا شيء مما سبق
2- من الفقرة (1) المقصود بكلمة "انشطار" :			
أ- اندماج	ب- تفاعل	ج- انقسام	د- انفجار
3- في الفقرة (1) علاقة الجملة "تكون قوة انفجار قنبلة نووية صغيرة أكبر بكثير من قوة انفجار أضخم القنابل التقليدية" علاقة الجملة بما قبلها :			
أ- نتيجة	ب- سبب	ج- تعليل	د- تتابع

4- أول قنبلة نووية ألقيت على مدينة :			
أ- ناجازاكي	ب- هيروشيما	ج- نيويورك	د- باريس
5- أول اختبار للقنابل النووية كان في :			
أ- النصف الثاني من القرن التاسع عشر	ب- النصف الثاني من القرن العشرين	ج- النصف الأول من القرن التاسع عشر	د- النصف الأول من القرن العشرين
6- من النص يؤدي التعرض المباشر للأشعة النووية إلى :			
أ- متلازمة الإشعاع المباشر	ب- التسمم الربوي	ج- التسمم الإشعاعي	د- أمراض على مدى بعيد من الأجيال
7- من الفقرة (2) عدد الدول التي أعلنت امتلاكها للأسلحة النووية :			
أ- خمس	ب- ثمان	ج- سبع	د- عشر
8- من الفقرة (2) عدد استخدامات السلاح النووي :			
أ- 3 استخدامات	ب- استخدامين	ج- 4 استخدامات	د- استخدام واحد فقط
9- أفضل عنوان لعموم النص هو :			
أ- استخدامات السلاح النووي	ب- الأسلحة النووية واستخداماتها الحربية	ج- الاستخدامات الحربية والسلمية النووية للمفاعلات	د- تاريخ صناعة القنابل

6. النظام البيئي والثورة الصناعية

كان النظام البيئي الأرضي، حتى عهد قريب، متوازنًا إلى درجة تقترب من الكمال، زاخرًا بعناصره الحية وغير الحية بأعداد وكميات ثابتة ومستقرة؛ رغم الديناميكية والحركة الدائبة التي يتسم بها هذا النظام البديع. إلا أن الحال المستقر للنظام البيئي الأرضي لم يدم؛ بسبب تفجر الثورة الصناعية في مطلع القرن التاسع عشر الميلادي ثم ازدهارها في القرن العشرين، وما انطوت عليه هذه الثورة من إنتاج صناعي وتجاري كثيف، مصحوبًا بانفجار سكاني مذهل واستهلاك متزايد وغير مسبوق للموارد وأهمها موارد الطاقة، علاوة على ما يقابل الاستهلاك المتزايد من نواتج ومخلفات مرفوضة.

ولم يغادر القرن العشرين دنيا الوجود إلا وقد حدث في النظام البيئي الأرضي اختلال واضح يندر بعواقب وخيمة وانحدار لمنحنى صلاحية الأرض للحياة في المستقبل. وتبدو ضريبة الثورة الصناعية ماثلة للعيان

في المشكلات البيئية العالمية اليوم وعلى رأسها: التلوث والتصحر والجفاف وانحسار الغطاء النباتي والاحتباس الحراري والتسرب النووي وخطره الإشعاعي، وانقراض بعض الأحياء التي تلعب دوراً مهماً في النظم البيئية المختلفة، وسواها من المشكلات البيئية المعاصرة، هذا بالإضافة إلى الظواهر الطبيعية صاحبة الدور السابق والقائم في تدهور البيئة كالأعاصير والزلازل والفيضانات والسيول. ويقف العالم اليوم، وقد ولج من بوابة القرن الحادي والعشرين، على أعتاب حقبة تاريخية مجهولة فيما يتعلق بمستقبل البيئة وصلاحية الأرض للحياة. فالمشكلات البيئية تتزايد وتندثر بعواقب وخيمة، لكنها تتزامن مع نداءات ودعوات ومؤتمرات وندوات وجمعيات وقرارات بيئية تتم عن وعي إنساني عالمي بالخطر الجاثم.

1- علاقة جملة "بسبب تفجر الثورة الصناعية" :			
أ- نتيجة لما قبلها	ب- سبب لما قبلها	ج- نتيجة لما بعدها	د- سبب لما بعدها
2- معنى "حقبة" :			
أ- حقيقة	ب- بداية	ج- فترة	د-
3- عدد المشكلات البيئية قديماً التي ظهرت في النص :			
أ- 2	ب- 3	ج- 4	د- 5
4- عنوان النص :			
أ- أخطار على البيئة	ب- البيئة من حولنا	ج- المحافظة على البيئة	د- البيئة والإنسان
5- ضريبة الثورة الصناعية يقصد بها :			
المال الذي تحتاجه الصناعة	ب- الخسائر الناتجة عن الصناعة	ج-	د-
6- المقصود بالطاقة :			
أ- النفط	ب- الصناعات الكيماوية	ج-	د-
7- أي العبارات مشابهة لجملة "تدارك المشكلة قبل أن تتفاقم" :			
أ- إحاطة الحريق قبل أن يتسع	ب-	ج-	د-

8- أي مما يلي لم يذكر في القطعة :

أ- ليس للصناعة دخل في تلوث البيئة	ب- الوعي البيئي للإنسان في نقصان	ج-	د-
-----------------------------------	----------------------------------	----------	----------

7. دراسة البرق والصداع النصفي

ربطت دراسة أمريكية جديدة من جامعة "سينسناتي" بين حدوث العواصف الرعدية التي يكثر فيها البرق وبين تزايد المعاناة من الصداع النصفي حيث يقول الدكتور "فنسنت مارتن" بأنه مع الأخذ بالاعتبار لعوامل الطقس الأخرى فإن معدلات التأثير بأوجاع الصداع النصفي ترتفع بمقدار الثلث تقريباً في الأيام التي تكثر فيها عواصف الرعد والبرق. شارحاً السبب في ذلك بأنه قد يكون للموجات "الكهرومغناطيسية" المنبعثة من البرق تأثير رئيسي لحدوث ذلك بالإضافة إلى عوامل جوية أخرى مثل التلوث وغيره من الأمور المسببة لمرض الشقيقة.

وجاءت هذه النتائج بعد تجربة لمتطوعين مصابين بالصداع النصفي طُلب منهم تسجيل الأوقات اليومية التي يشد فيها الصداع في فترة بين ثلاثة وستة أشهر مع ملاحظة تسجيل مواقع منازلهم وكونها تقع في مناطق تكثر فيها العواصف الرعدية لتكون النتيجة تزايد ألم الصداع في أوقات البرق بنسبة 30 بالمئة مع التنبه إلى أن تلك النتائج تبينت بعد عزل العوامل المؤثرة الأخرى مثل الانزعاج من العواصف وغيرها والتي قد تتداخل مع النتائج النهائية للدراسة مع عدم إغفال مسؤولية عناصر جوية مؤثرة مثل الضغط الجوي والرطوبة في التأثير على مرضى الصداع.

ويضيف الدكتور "مارتن" بأن النتائج النهائية تبين وجود علاقة مباشرة بين العوامل الجوية عموماً وبين الصداع وبالأخص البرق الذي قد تكون شحناته السالبة لها تأثير عميق في ذلك. وما زال الأمر بحاجة إلى المزيد من الدراسات والتجارب النظرية والميدانية والحسابية للتثبت من هذا الأمر قبل إقراره بشكل نهائي والعمل من خلاله والاعتماد عليه.

1- المستفيد الأكبر من هذه الدراسة :

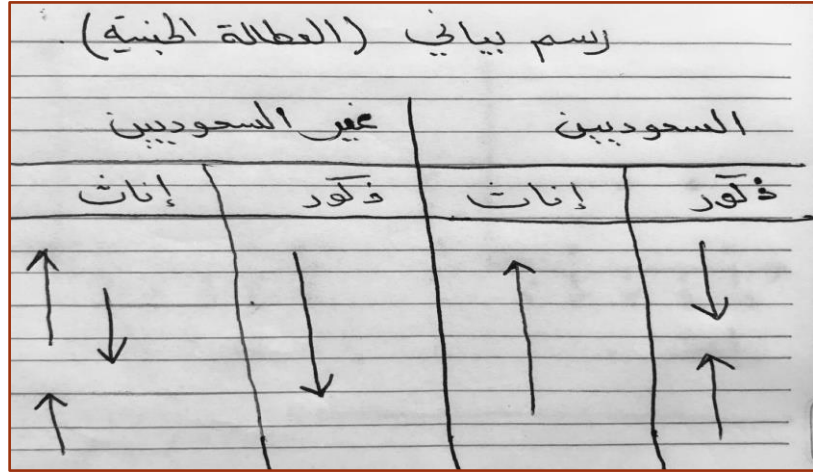
أ- سكان مناطق العواصف الرعدية	ب-	ج-	د-
-------------------------------	----------	----------	----------

2- سبب الصداع النصفي :

أ- البرق والرعد	ب- الموجات الكهرومغناطيسية	ج-	د-
-----------------	----------------------------	----------	----------

الدراسات والرسوم البيانية

8. دراسة العطالة بين الذكور والإناث السعوديين وغير السعوديين :

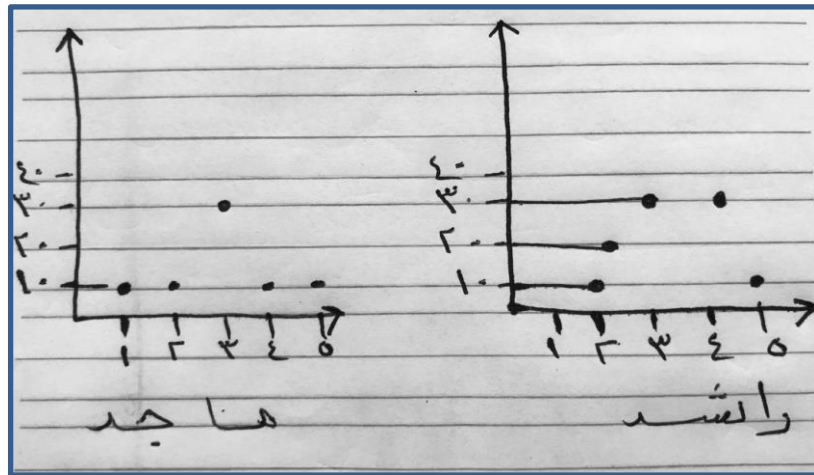


س1 / مستوى العطالة للإناث غير السعوديات :

أ- متزايد ب- متناقص ج- مستمر د- متذبذب

9. مقارنة بين متوسط الكلمات التي يكتبها راشد بـ 5 دقائق ومتوسط الكلمات التي يكتبها ماجد بـ 5

دقائق :



الإجابة : راشد أكثر من ماجد

10. الإنسان بطبيعته كائن ناطق إذا لم يجد من يتحدث معه فإنه يتكلم مع نفسه .

س1 / من خلال هذه الدراسة :

أ- يحب التكلم عن نفسه ب- الانسان يحب يتكلم مع نفسه . ج- إذا لم يجد من يتحدث معه فعليه أن يتكلم مع نفسه

11. دراسة سرطان الرئة للمدخن وغير المدخن

غير مدخن		مدخن		العمر
غير مصاب	مصاب	غير مصاب	مصاب	-
				16
				25
				35
	10		126	55
	15			65

س1 / عدد المصابين من المدخنين من عمر 35 بنسبة لعمر 55 ضعفه كم مرة ؟

أ- 1 ب- 3 ج- 4 د- 6

س2 / الفئة العمرية 55 غير مدخن ومصاب فما فوق كم بالمئة تقريبا ؟

أ- 5% ب- 6% ج- 8% د- 10%

س3 / أيهم صحيح : [طريقة حلها تجمع الأعداد]

أ- نسبة المصابين بعمر 45 اقل من 100 . ب- نسبة غير المصابين أكثر . ج- ناقص د- ناقص

12. دراسة عن خالد ومحمد وأطفالهم (منقولة بالمعنى)

دراسة عن خالد ومحمد راحوا استراحة مع اطفالهم ولما دخلوا فيه تعليمات تحذر عن سباحة الاطفال ولازم يلبسون سترة النجاة وقال واحد منهم ما عليك ياقلان ابن البط عوام كلنا نعرف نسبح احنا وعيالنا .

س1 / اذا غرق طفلك في المسبح :

أ- تتصل على الطوارئ. ب- ترمي عليه سترة النجاة . ج- تسبح بنفسك لتتفذه . د- ناقص.

س2 / أي من العبارات غير متناسبة ؟

الإجابة : "ابن البط عوام" ؛ لأن الواجب أخذ الحيطة والحذر .

س3 / كمان حطو شروط جديدة وقالو لو جو يضيفوها كبنود جديدة اش ممكن يتخلوا عنه :

أ- منع الاكل والشرب عند السباحة ب- عدم التنقل بين المسابح ج- الاغتسال قبل السباحة (اخترته واحترت بينه وبين الأول)

س4 / اش الشي الي المفروض يكون موجود في نادي السباحة ولم يذكر ؟

أ- مدرب السباحة ب- مسبح صغير . ج- اسعافات اولية .

س5 / صديقه مو حريص كثير او متهاون من ناحية الأطفال فهل ؟ (بمعناه)

أ- يأخذهم معه لدورة المياه ب- يأجل زهابه حتى ينتهون من السباحة ج- يتركهم عند صديقه د- يخرجهم من المسبح حتى رجوعه

13. إذا كان هناك طلاب كثيرون الغياب والتأخر عن الحصص والصلاة :

س1 / اولوية العلاج تكون لـ :

أ- الغياب ب- التأخر على الطابور . ج- التأخر على الحصص . د- التأخر على حضور الصلاة .

س2 / كيف تعالج الغياب والتأخير :

أ- تعزيز حب الانتماء للمدرسة ب- ابلاغ اولياء الامور ج- تكليف المعلمين بحضورهم د- نقص درجات على الغياب

14. دراسة الدفاع المدني

الإصابات	الوقت	مساحة المبنى	-
-	30	2500	مبنى أ
10	20	2300	مبنى ب
-	10	200	مبنى ج

س1 / كيف انصابوا الـ 10 ؟

أ- بسبب تجمع الناس حول الحريق وعدم تمكن الاطفاء من إطفاء الحريق بسرعة بسبب التجمع .
أخترت أ لأن أقرب للصحيح) ب- سبب وجود أشخاص بالمنزل (واستبعدته هذا لأن يتكلم عن المصنع)
ج- وصول الحريق للمنازل المجاورة للمصنع (استبعدت هذا لأن المصانع ما تكون عندها منازل)

س2 / اش سبب اطفاء الحريق بسرعة في مبنى أ خلال 10 دقائق :

أ- وجود مخارج وسلالم فالمصنع لإطفاء الحرائق . ب- وصول الإطفاء بسرعة . ج- عدد كبير من الإطفاء أطفوا الحريق.

س3 / مبنى ب تعرض لإصابات أكثر مع انه كان خالي من الناس اثناء الحدث ما لسبب ؟

إجابتي كانت : التجمهر وتعطيل رجال الاطفاء عن عملهم ، وكان في من ضمن الخيارات : ما في اجهزة انذار .

س4 / لماذا المصنع لم يكن به اصابات او اصاباته قليل مع انه الاكبر مساحة ؟

إجابتي كانت : ممكن يكون مزود بنظام اطفاء حريق وانذار .

15. طالب تم اختياره لإكمال دراسة البكالوريوس بجامعة أجنبية وكانت من شروط الدراسة اجتياز التوفل للغة الإنجليزية.

س1 / مكان اختبار اللغة ؟

أ- نفس مدينة الدراسة . ب- أي مدينة تعطي لغة وتحقق نفس الهدف . ج- الجامعة هي من تحدد. د- الجامعة هي من تحدد .

تتويبه : (3 و 4) نفس الخيارات حسب اشتراط الجامعة .

س2 / أي مما يأتي لا يكون ضمن الشروط :

أ- الحالات الاجتماعية . ب- المعدل الجامعي ج- التخصص المهم .

س3 / كيف تحمي نفسك من الانحرافات إذا كنت مبتعث للخارج :

أ- الزواج قبل السفر ب- السفر مع ولي الأمر ج- الرقابة الذاتية .

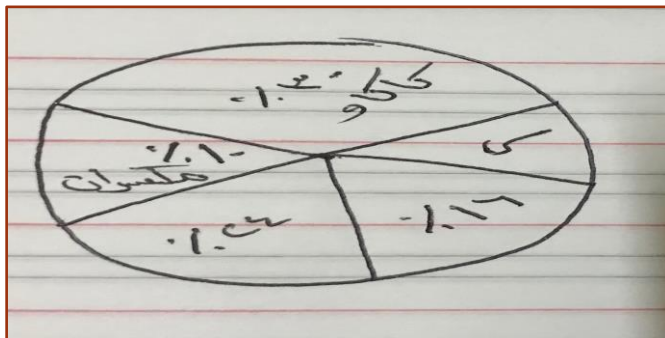
س4 / مين يختار مكان الدراسة :

أ- الطالب ب- الجامعة ج- الوزارة د- الملحق

س5 / المهام المفترض أن يقوم الطالب بها :

أ- الاستعداد للسفر . ب- البحث عن طرق سريعة لاجتياز الاختبار .

16. مصنع إنتاج الشوكولاتة



مصنع ينتج الواح شوكولاتة 840 ، مكسرات 10% و كاكاو 30% (و24% و 16% ناسية

تبع أيش) البندق س

س1 / كم ينتج المصنع الواح شوكولاتة وبندق معاً :

الإجابة : جمعت النسب الي عندي طلع 80% ، كم يبقى على 100% يبقى 20% يعني البندق يساوي

20% ، جمعت البندق مع الشوكولاتة = 50% ، وقسمت العدد على 2 . (طريقة الحل مو متأكدة منها).

17. وحدة راحت المدرسة عشان تنمي مهارات الابداع وعملت استبيان على المدرسة كلها .

س1 / من الي ممكن ينمون مهارات الابداع من خلال النسب الموضوعه :

أ- الطلاب . ب- المعلمات . ج- المشرفات (اخترتها) د- المديره

18. رسم بياني عن طلاب وطالبات ثانوي وتحت عدد السنوات 2015، 2016 وهكذا ..

س1 / أيهما يتزايد خلال السنوات :

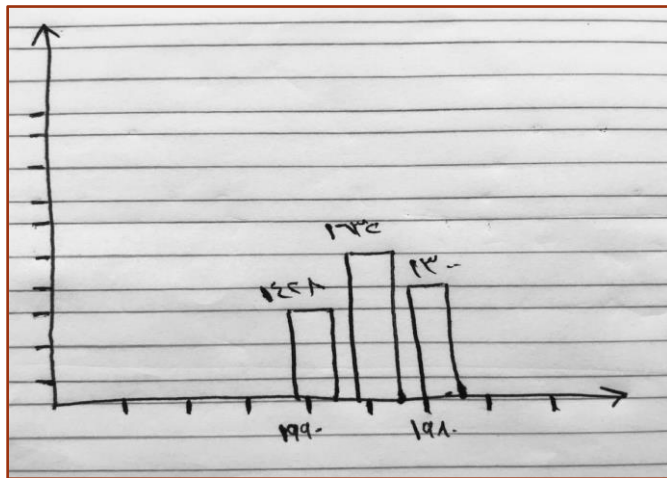
أ- الطلاب فقط ب- الطالبات فقط ج- الطلاب والطالبات

س2 / سؤال عن عدد الطلاب في سنة 2016 وأعلى الخط مكتوب 2200000 والنسبة 10% المطلوب

عدد الطلاب ؟

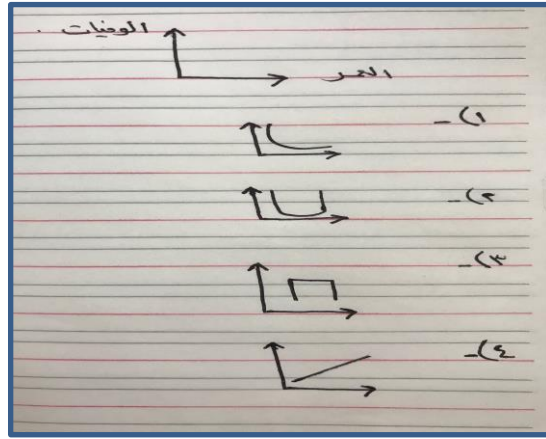
أ- 22000 (باقي الخيارات ناقصة)

19. ما هو متوسط ثلاث أعوام كتبت أرقامهم في الرسم البياني التالي :



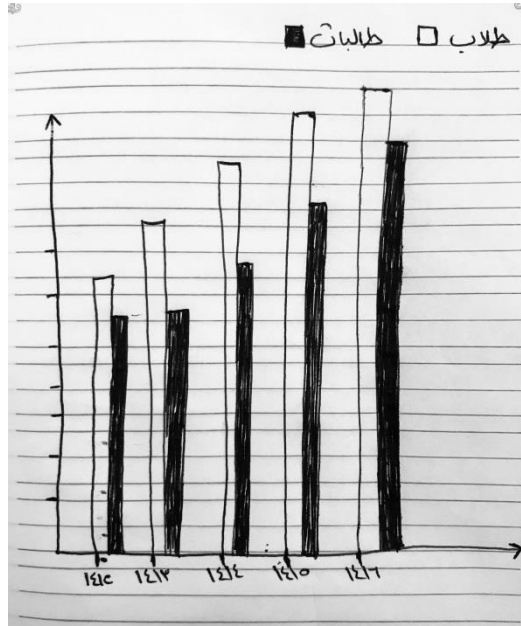
أ- 1479 ب- 1461 ج- 1318 د- 1330

20. عدد الوفيات اكثر شيء عند الاطفال وكبار السن ما هو الرسم البياني المطابق لهم ؟



الإجابة : ب

21. دراسة الطلاب



س1 / من حيث الترتيب :

أ- يزداد عدد الطلاب وينقص عدد الطالبات ب- يزداد عدد الطالبات وينقص عدد الطلاب ج- يزداد عدد الطلاب ويزداد عدد الطالبات د- الطلاب والطالبات تصاعديا .

س2 / نسبة عدد طلاب الثانوية؟

الأسئلة الناقصة

- دراسة ان بعض الدول قامت بزيادة الرسوم على الدراسات العليا ، وبعض الدول شالت الرسوم ، السؤال : إذا شالو الرسوم اش راح يصير ؟
- أ- فرصة كثيرة للدراسة . ب- اقبال الطلاب للدراسات العليا وراح تزيد عدد مقاعد الدراسة .
- دراسة المخلفات الالكترونية .
- دراسة عن اهمية اللغة الانجليزية بالتعليم الحكومي عليها سؤالين .

الخاتمة

نحمد الباري سبحانه وتعالى الذي وفقنا لما قدمناه، فنضع قطراتنا الأخيرة بعد المشوار الذي خضناه معكم بين تفكر وتعقل في تجميع الأسئلة الجديدة لاختبار القدرات الجامعيين (ملف سامية)، فقد كانت رحلة ممتعة وجاهدة للارتقاء بدرجات الفكر والعقل ولم يكن هذا بالجهد القليل ولا نستطيع أن ندعي فيه الكمال، ولكن لنا عذرتنا اننا بذلنا فيه عسرة جهدنا، فإن وفقنا الله في إصابة ما هدفنا اليه، فلإن ذاك هدفنا، وإن أخطنا فلقد نلنا شرف المحولة والتعليم، وأخيراً بعد أن أبحرنا في هذا المجال الرائع، نأمل من الله أن ينال قبولكم وأن يلقي الاستحسان منكم.

ولا ننسى أن نذكركم جميعاً بأن هذا الملف سيتبعه بإذن الله تحديثات أخرى حسب ما يُستجد، حيث ستجدون ذلك وأكثر بقناتنا على برنامج التليجرام @qodorat2 والتي تختص بكل ما هو جديد في عالم اختبار القدرات للجامعيين، بالإضافة إلى قناتنا التي تشرح الأسئلة المستصعبة على الطلاب @qodorat1.

هذا.. وصل اللهم وسلم تسليماً كثيراً على سيدنا وحبينا أشرف خلق الله محمد بن عبدالله وعلى آله وصحبه أجمعين.