

وزارة التعليم
Ministry of Education



الإدارة العامة للتعليم بمنطقة القصيم مكتب التعليم بمحافظة النبهانية

الشؤون التعليمية

الفصل الدراسي الأول

العام الدراسي ١٤٤٢

لقاء القادة بعنوان أبرز التساؤلات عن آلية الاختبارات

الخطة الزمنية لمتابعة أعمال الاختبارات وإخراج النتائج في نظام نور للتعليم عن بعد

(الفصل الأول) للعام الدراسي ١٤٤٢ هـ

الخطة الزمنية لمتابعة أعمال الاختبارات وإخراج النتائج في نظام نور للتعليم عن بعد

(الفصل الأول) للعام الدراسي ١٤٤٢ هـ

| م | المهام | زمن التنفيذ | مسؤولية التنفيذ | جهة المتابعة |
|----|--|---|-----------------|--|
| ١٥ | آخر موعد لإغلاق إدخال درجات اختبارات الفصل الدراسي الأول للمرحلة الابتدائية (من الصف الثالث الى الصف السادس) وبدء تسليم الأشعارات. | الخميس ١٤٤٢/٥/٩ هـ | قائدة المدرسة | مكاتب التعليم إدارة الاختبارات والقبول |
| ١٦ | آخر موعد لإغلاق إدخال درجات اختبارات الفصل الدراسي الأول للمرحلتين المتوسطة والثانوية وبدء تسليم الأشعارات. | الخميس ١٤٤٢/٥/١٦ هـ | قائدة المدرسة | مكاتب التعليم إدارة الاختبارات والقبول |
| ١٧ | آخر موعد لإعلان جداول اختبارات المتغيبين/المتغيبات بعذر عن اختبارات الفصل الدراسي الأول للمرحلة الابتدائية (من الصف الثالث الى الصف السادس) والمرحلتين المتوسطة والثانوية. | | قائدة المدرسة | مكاتب التعليم إدارة الاختبارات والقبول |
| ١٨ | بداية اختبارات المتغيبين/المتغيبات بعذر عن اختبارات الفصل الدراسي الأول للمرحلتين المتوسطة والثانوية وللمرحلة الابتدائية (من الصف الثالث الى الصف السادس) | الأحد ١٤٤٢/٦/٤ هـ | قائدة المدرسة | مكاتب التعليم إدارة الاختبارات والقبول |
| ١٩ | تخيير الطالب/ة الراسب/ة في نظام المقررات بين إعادة المادة أو حملها دون دراستها وفق ما ورد في قواعد النجاح والرسوب بدليل التعليم الثانوي لنظام المقررات ١٤٣٩ هـ. | من الأحد ١٤٤٢/٦/٤ هـ إلى الخميس ١٤٤٢/٦/٨ هـ | قائدة المدرسة | الإشراف التربوي إدارة الاختبارات والقبول |
| ٢٠ | آخر موعد لإكمال ادخال درجات الطالب/ة المتغيب/ة بعذر عن اختبارات الفصل الدراسي الأول للمرحلتين المتوسطة والثانوية وللمرحلة الابتدائية (من الصف الثالث الى الصف السادس) . | الخميس ١٤٤٠/٦/٢٢ هـ | قائدة المدرسة | مكاتب التعليم إدارة الاختبارات والقبول |
| ٢١ | آخر موعد لاستلام طلبات التعديل على درجات الفصل الدراسي الأول وفق النموذج المرفق . | | قائدة المدرسة | مكاتب التعليم إدارة الاختبارات والقبول |

| م | المهام | زمن التنفيذ | مسؤولية التنفيذ | جهة المتابعة |
|----|--|---|-----------------|--|
| ١ | اكتمال إدخال جميع معايير التقويم (الفترة الأولى) للصفين الأول والثاني بالمرحلة الابتدائية وبدء تسليم الأشعارات . | الخميس ١٤٤٢/٣/٥ هـ | قائدة المدرسة | مكاتب التعليم إدارة الاختبارات والقبول |
| ٢ | اكتمال إدخال درجات أعمال السنة ومعايير التقويم (الفترة الأولى) للمرحلتين المتوسطة والابتدائية (من الصف الثالث إلى الصف السادس) وبدء تسليم الأشعارات. | عند اكتمال تحديث نظام نور من الوزارة | قائدة المدرسة | مكاتب التعليم إدارة الاختبارات والقبول |
| ٣ | تسليم كشف بيانات الطلاب/الطالبات المتوقع تخرجهم للمرحلة الثانوية لإدارة الاختبارات والقبول بعد تدقيقها واعتمادها من قبل قائدة المدرسة. | من الأحد ١٤٤٢/٣/٢٢ هـ إلى الأحد ١٤٤٢/٥/٥ هـ | قائدة المدرسة | إدارة الاختبارات والقبول |
| ٤ | البدء بتشكيل لجان الاختبارات والرصد والتدقيق. | الأحد ١٤٤٢/٤/١٤ هـ | قائدة المدرسة | مكاتب التعليم إدارة الاختبارات والقبول |
| ٥ | إعداد جداول الاختبارات للمرحلتين المتوسطة والثانوية وللمرحلة الابتدائية (من الصف الثالث الى الصف السادس) . | | قائدة المدرسة | مكاتب التعليم إدارة الاختبارات والقبول |
| ٦ | إعلان قائدة/ة المدرسة والمعلم/ة المعلمة عن مواعيد الاختبارات وتواريخها واتاحتها على المنصة. | قبل موعد الاختبار بوقت كافي | قائدة المدرسة | مكاتب التعليم إدارة الاختبارات والقبول |
| ٧ | آخر موعد لاستلام النسخة الورقية للأسئلة ونماذج الإجابة من المعلمين/المعلمات . | الخميس ١٤٤٢/٤/٢٥ هـ | قائدة المدرسة | إدارة الاختبارات والقبول |
| ٨ | إضافة المعلمين/المعلمات اسئلة الاختبار في بنك الأسئلة بالمنصة. | قبل موعد اختبار المادة بـ ٤٨ ساعة | قائدة المدرسة | مكاتب التعليم |
| ٩ | بداية اختبار الجانب الشفهي لمادة (اللغة العربية) للمرحلتين المتوسطة والابتدائية (من الصف الثالث الى الصف السادس) . | الأحد ١٤٤٢/٤/٢٨ هـ | قائدة المدرسة | مكاتب التعليم إدارة الاختبارات والقبول |
| ١٠ | بداية اختبار الجانب العملي / الشفهي للمواد التي لها جانبين للمرحلتين المتوسطة والثانوية. | | قائدة المدرسة | مكاتب التعليم إدارة الاختبارات والقبول |
| ١١ | آخر موعد لإكمال إدخال جميع معايير التقويم (الفترة الثانية) للصفين الأول والثاني بالمرحلة الابتدائية وبدء تسليم الأشعارات. | الخميس ١٤٤٢/٥/٢ هـ | قائدة المدرسة | مكاتب التعليم إدارة الاختبارات والقبول |
| ١٢ | آخر موعد لإكمال إدخال درجات أعمال السنة ومواد التقويم المستمر (الفترة الثانية) للمرحلتين المتوسطة والابتدائية (من الصف الثالث الى الصف السادس) وبدء تسليم الأشعارات. | | قائدة المدرسة | مكاتب التعليم إدارة الاختبارات والقبول |
| ١٣ | آخر موعد لإكمال إدخال درجات السلوك والمواظبة ودرجة اختبار الجانب العلمي / الشفهي للمواد التي لها جانبين للمراحل الابتدائية والمتوسطة والثانوية واختبارات المواد المحمولة لنظام المقررات. | | قائدة المدرسة | مكاتب التعليم إدارة الاختبارات والقبول |
| ١٤ | بداية الاختبارات التحريرية لنهاية الفصل الدراسي الأول للمرحلتين المتوسطة والثانوية وللمرحلة الابتدائية من الصف الثالث الى الصف السادس ورصد الدرجات أولاً بأول في نظام نور. | الأحد ١٤٤٢/٥/٥ هـ | قائدة المدرسة | مكاتب التعليم إدارة الاختبارات والقبول |

ملاحظة : المقصود بالمنصة ← منصة مدرستي , أو المنصات التعليمية الأخرى التي تستخدمها المدارس الأهلية والعالمية .



مصادر هامة للأعمال الاختبارات

أهداف الآلية

١. لائحة تقويم الطالب إصدار ١٤٣٥هـ.
 ٢. المذكرة التفسيرية والقواعد التنفيذية للائحة تقويم الطالب إصدار ١٤٣٨هـ.
 ٣. دليل نظم وإجراءات الاختبارات في التعليم العام إصدار ١٤٣٧هـ.
 ٤. الدليل الإجرائي لمدارس التعليم العام (الإصدار الثالث ١٤٣٦هـ/١٤٣٧هـ).
 ٥. الدليل التنظيمي لمدارس التعليم العام (الإصدار الثالث ١٤٣٦هـ/١٤٣٧هـ).
 ٦. تعميم بشأن تعديل لائحة تقويم الطالب والمذكرة التفسيرية رقم ٢٣٠١٩ تاريخ ٢٢/٢/١٤٤١هـ.
 ٧. تعميم بشأن آلية تطبيق التعديل على لائحة تقويم الطالب والمذكرة التفسيرية رقم ٣٤٠٤٧ تاريخ ١٥/٣/١٤٤١هـ.
 ٨. تعميم بشأن الاستفسارات على لائحة تقويم الطالب رقم ٤٥٥٤٠ تاريخ ١٢/٤/١٤٤١هـ.
 ٩. تعميم بشأن أهمية قياس وتقويم نواتج التعلم، والعمل على تحسينها بشكل مستمر بما يتوافق مع تطبيق التعليم الإلكتروني والتعليم عن بعد رقم ٢٧٤١٦ تاريخ ٨/٣/١٤٤٢هـ.
 ١٠. تعميم بشأن توزيع درجات المواد الدراسية للتعليم عن بعد رقم ١٩٣٧ تاريخ ١٠/٣/١٤٤٢هـ.
 ١١. دليل أدوات القياس والتقويم في التعليم الإلكتروني الإصدار الأول أكتوبر ٢٠٢٠.
 ٢١. دليل التقويم الإلكتروني الإصدار الثاني.
 ٣١. البروتوكولات الوقائية لأداء الاختبارات بالمدارس النسخة الأولى سبتمبر ٢٠٢٠.
 ٤١. الدليل الإرشادي لقائد المدرسة ١٤٤٢هـ.
 ٥١. الدليل الإرشادي للمعلم ١٤٤٢هـ.
- للحصول على نسخة من هذه الأدلة واللوائح يمكنكم الدخول على موقع الإدارة العامة لتعليم بمنطقة مكة المكرمة – الوثائق
٥٢. آلية تقويم الطلاب في نهاية الفصل الدراسي الأول لعام ١٤٤٢هـ رقم ٤٣٨٩٥ بتاريخ ١٤٤٢/٤/٢٢هـ.

- تطبيق اختبارات التعليم العام الابتدائية والمتوسطة والثانوية وتحديثها وتدقيقها وإخراج نتائجها ضمن إطار و معايير موحدة وفقاً للوائح و الإجراءات و التعليمات المعتمدة، وآلية قياس وتقويم نواتج التعلم عن بعد.
- توحيد إجراءات العمل لسير الاختبارات بين جميع مدارس التعليم العام.
- تحسين الأداء المدرسي و تجويده.
- تمكن إدارة المدرسة من السير في عملها بشكل دقيق.

١. تعقد الاختبارات النهائية في مواعيدها المحددة عن بعد في الأسبوعين السابع عشر والثامن عشر في كامل المقرر.
٢. يبدأ اختبار الفصل الدراسي الأول في يوم الأحد ٥ جماد الثاني ١٤٤٢ هـ الموافق ٢٠ ديسمبر ٢٠٢٠ م
٣. يكون اختبار الطالبات في الحصة الأولى من بداية اليوم الدراسي الساعة التاسعة للمرحلتين المتوسطة والثانوية والساعة الثالثة للمرحلة الابتدائية.
٤. تعلن إدارة المدرسة جدول الاختبارات الشفوية والتحريرية قبل الاختبارات بوقت كافٍ في المنصة ويتم إدخال الجدول في نظام نور.
٥. الالتزام بزمن الاختبار لكل مادة وفق ما ورد في الدليل التفسيري لتقويم الطالب نهاية الفصل الدراسي الأول ويسبق الاختبار خمس دقائق تهيئة من المعلم لطلابه وتعريفهم بطريقة أداء الاختبار.

| الدرجة المحددة للاختبار | زمن الاختبار | عدد فقرات الاختبار |
|-------------------------|--------------|--------------------|
| ١٠ | ٢٠ دقيقة | ١٠ فقرات اختبارية |
| ١٥ | ٣٠ دقيقة | ١٥ فقرات اختبارية |
| ٢٠ | ٤٠ دقيقة | ٢٠ فقرات اختبارية |

٦. ينفذ الأداء القرائي وفهم المسموع - لطلاب / ات الانتظام و الانتساب - في الأسبوع الذي يسبق الاختبارات التحريرية نهاية كل فصل دراسي والذي يوافق يوم ٢٨ / ربيع الثاني ١٤٤٢ هـ.
٧. يعد جدول الاختبارات وفق المعايير الواردة في دليل نظم وإجراءات الاختبارات في التعليم العام وأفضل الأساليب التربوية ومنها:
 - أ- تكون مدة اختبار المرحلة الابتدائية (المواد التحريرية) لا تقل عن خمسة أيام، المرحلة المتوسطة لا تقل عن ستة أيام ، المرحلة الثانوية لا تقل عن سبعة أيام و لا تزيد عن تسعة أيام .
 - ب - لا يحتوي جدول الاختبارات على أكثر من مادتين تحريريتين في اليوم الواحد للمرحلة الابتدائية و المتوسطة أما المرحلة الثانوية مادة واحدة فقط .
 - ج- مشاركة الطلاب /ات والمرشد الطلابي /ة في إعداده
 ٨. يمكن زيادة وقت الاختبار عند زيادة عدد الفقرات بمعدل كل فقرة بدقيقتين.

١. يتم تشكيل لجان الإشراف على الاختبارات وإصدار خطابات تكليف لكل عضو في اللجان وفقاً لما ورد في دليل نظم وتعليمات الاختبارات ١٤٣٧ هـ .
٢. التقيد بما ورد في ضوابط الاختبارات الشفوية ومواد التقويم المستمر في المرحلتين المتوسطة والثانوية الواردة في دليل نظم وإجراءات الاختبارات في التعليم العام ١٤٣٧ هـ.
٣. حصر الطلاب/ات المفقودين/ ات في المنصة الذين يواجهون مشكلة في الدخول لمنصة مدرستي والرفع بأسمائهم/ن إلى مكتب التعليم.
٤. إمكانية إجراء الاختبارات النهائية حضورياً للفصل الدراسي الأول للعام الدراسي ١٤٤٢ هـ وذلك بعد موافقة مدير التعليم، وموافقة ولي أمر الطالب / ة والتأكد من جاهزية المدرسة لتحقيق التباعد وتطبيق البرتوكولات الوقائية.
٥. يجب أن يكون الاختبار الشفوي مباشرةً عبر الفصول الافتراضية (تيميز) بحيث يتمكن المعلم / ة من التحقق من هوية الطالب/ ة.
٦. في حال النقر على بدء الاختبار يجب على الطالب/ ة ادخال معلوماته الشخصية إن طلب ذلك .
٧. يخضع نظام الدرجات والاختبارات للسرية التامة ولا يمكن لأحد الاطلاع عليه سوى الأطراف المعنية (الطالب/المعلم / ة، ولي الأمر، الإدارة المدرسية، الإشراف التربوي).
٨. يسمح للطلاب المتأخر الدخول للاختبار إلى آخر زمن الاختبار .
٩. الالتزام بالخطة الزمنية لمتابعة أعمال الاختبارات وإخراج النتائج في نظام نور للتعليم عن بعد للفصل الدراسي الأول للعام الدراسي ١٤٤٢ رقم ١٠٢٩٠ بتاريخ ٩ / ٣ / ١٤٤٢ هـ
١٠. تقدم التكاليفات والمشروعات وفق آلية معينة يحددها المعلم مع طلابه ويقومها المعلم .
١١. إعداد خطة للمراجعة في الأسبوع ١٦ بناء على دراسة نتائج الفاقد التعليمي للاختبارات التي نفذها مكتب التعليم وفق احتياجات كل صف ومرحلة دراسية .
١٢. استمرار العملية التعليمية خلال فترة الاختبارات لتقديم الإثراءات التعليمية للطلاب/ ات ومعالجة الفاقد التعليمي حيث يستمر اليوم الدراسي ثلاث ساعات بما فيها فترة الاختبار ويخصص الوقت المتبقي لمراجعة المواد وفق الخطة المعدة مسبقاً .
١٣. الطالبات المسجلات في المدرسة مسبقاً وهم خارج البلاد بسبب حظر السفر يتم اختبارهم عن طريق الفورمز .
١٤. تفعيل حسابات طلاب الانتساب في المنصة واختبارهم عن طريق الفورمز .
١٥. المدارس المشتركة ابتدائي ومتوسط معا يتم التواصل مع المكتب للتنسيق .
١٦. إرسال تحليل نتائج الاختبار إلى مكاتب التعليم.

أولاً: المرحلة الابتدائية الصف الأول والثاني ابتدائي والتربية الخاصة:

- ١ - يقوم التحصيل الدراسي للطلاب/ات تقويماً مستمراً معتمداً على مستويات الأداء التي تتضمن ثلاثة مستويات للإتقان ومستوى واحد لعدم الإتقان في جميع المواد.
- ٢ - الانتهاء من تقييم الطلبة وتطبيق جميع أدوات التقييم المعتمدة وإدخال نتائج التقييم للفترة الأولى والثانية للفصل الدراسي الأول في نظام نور.
- ٣ - البدء بمراجعة النتائج للتأكد من المهارات غير المرصودة والمهارات غير المتقنة (أقل من ٧٥% من معايير الفترة التقويمية) ثم يتم اعتماد تقييم المهارات في الفصل الدراسي الأول في نظام نور.
- ٤ - يجب على قائد/ة المدرسة التأكد من اعتماد المهارات الفصل الأول في نظام نور لتظهر النتائج في حسابات أولياء الأمور وسيتم متابعتها عن طريق لجان المتابعة في إدارة التقويم والقبول.
- ٥ - بعد الانتهاء من اعتماد التقييم يجب طباعة إشعار الفصل الدراسي الأول مع وضع النسخة الأصلية في ملف الطالب/ة
- ٦ - بعد اعتماد التقييم يمنع إضافة أي طالب/ة أو نقله/ا أو طي قيده /والانتظار إلى بداية الفصل الدراسي الثاني.

ثانياً : المرحلة الابتدائية للصفوف من الثالث حتى السادس:

- ١ - التأكد من اكتمال رصد درجات أدوات التقويم المتنوعة والاختبارات التحريرية القصيرة للفصل الدراسي الأول في نظام نور.
- ٢ - التأكد من اكتمال تقويم الطلاب /ات في مواد التقويم المستمر معتمداً على مستويات الأداء التي تتضمن ثلاث مستويات للإتقان و مستوى واحد لعدم الإتقان في نظام نور قبل نهاية يوم الخميس الموافق ٢ جماد الثاني ١٤٤٢هـ.
- ٣ - في حال تضمن الاختبار أسئلة مقالیه سيتم تأجيل إعلان النتيجة للطلاب / ات حتى يقوم المعلم /ة بتصحيحها ورصد درجة السؤال ومن ثم احتساب الدرجة الكلية للاختبار آلياً من النظام خلال ٤٨ ساعة من عقد الاختبار.
- ٤ - في حال تضمن الاختبار المعد على برنامج مايكرو سوفت تيمز أسئلة موضوعية يمكن للمعلم /ة تأجيل إعلان نتيجة للطلبة / ات حتى يتأكد للمعلم /ة من صحة التصحيح ورصد درجة السؤال ومن ثم يتم احتساب الدرجة الكلية للاختبار آلياً من النظام خلال ٤٨ ساعة من عقد الاختبار.
- ٥ - يرصد المعلم /ة درجات مادته/ ل في نظام نور وطباعة كشف أولي ، ويسلم للمدرسة بعد توقيعه/ ل على صحته .
- ٦ - مراجعة رصد الدرجات من قبل لجنة الرصد وإخراج النتائج للتأكد من رصد جميع الدرجات المستحقة للطلاب /ات في نظام نور .
- ٧ - يتم طباعة كشوف المراجعة النهائية و التأكد من صحتها ثم اغلاق الدرجات و طباعة الشهادات.

- د - تنسيق المواد من حيث الصعوبة والسهولة بالشكل الذي لا يرهق الطلاب .
٨. لا يحتوي جدول الاختبار على أكثر من مادة في اليوم الواحد لمدارس التربية الخاصة وبرامجها فقط مراعاة لظروفهم. مع ضرورة تطبيق الضوابط الخاصة لتقويم هذه الفئات وفقاً لما ورد في الدليل التنظيمي للتربية الخاصة.
٩. يكون اختبار الطلاب /ات المتغيبين /ات بعذر (البديل) خلال الأسبوعين الأوليين من بداية الفصل الدراسي الثاني ٤ جماد الثاني ١٤٤٢هـ.

تعليمات إعداد اسئلة الاختبار ونماذج الإجابة

١. الالتزام بتوزيع درجات المواد الدراسية للتعليم عن بعد الصادر وفق ماورد في نظام نور
٢. يسمح فقط بإنشاء الاختبارات عبر المنصات المعتمدة من وزارة التعليم (مدرستي، مايكروسوفت أوفس 365) .
٣. يجب على المعلم عند إنشاء نموذج الاختبار الآلي الأخذ بعين الاعتبار ما ورد في إرشادات وضوابط إعداد الاختبارات الإلكترونية فقرة (١٣، ١٤، ١٦) الواردة في دليل أدوات القياس والتقويم في التعليم الإلكتروني.
٤. التأكد من إنشاء أسئلة الاختبار وإضافتها في بنك الأسئلة في المنصة قبل موعد الاختبار بـ ٤٨ ساعة للفصل الدراسي الأول .
٥. يجب إنشاء نموذجين من الأسئلة (أساسي ، بديل غائبين بعذر) وتسلم لقائدة المدرسة في الأسبوع السادس عشر .
٦. يسلم المعلم أسئلة الاختبارات نسخة ورقية المعدة بالفورمز مع نموذج الإجابة النموذجية لقائد المدرسة
٧. يجب على المعلم /ة مراجعة أسئلة الاختبارات في حال ورد من الطالب شكوى باحتساب الدرجة خاطئة لإجابته من النظام وتقديم التغذية الراجعة له.
٨. يستخدم سلم تحويل درجات طالبات الانتساب المرحلة المتوسطة في حالة لم يكن التحويل آلي في نظام نور كما هو معمول به سابقا
٩. وأما المرحلة الثانوية حسب المتبع سابقا وسيتم تزويدكم بسلم التحويل للانتساب الجديد حسب تعديل الدرجات في نظام نور



رابعاً: المرحلة الثانوية:

- ١- التأكد من اكتمال رصد درجات أدوات التقويم المتنوعة والاختبارات التحريرية القصيرة للفصل الدراسي الأول في نظام نور
- ٢- إدخال درجات السلوك و المواظبة في نظام نور.
- ٣- يتم رصد درجات طلاب / ات الانتساب لمواد التقويم المستمر بعد تحويلها بسلم التحويل الخاص بدرجات كل مادة.
- ٤- تبليغ طلاب / ات الانتساب بإحضار التكاليفات و المشروعات قبل بداية الاختبار التحريري و يكون آخر موعد لتسليمها مع نهاية آخر يوم للاختباراتهم / ن التحريرية.
- ٥- في حال تضمن الاختبار أسئلة مقالیه سيتم تأجيل اعلان النتيجة للطلاب / ات حتى يقوم المعلم / ة بتصحيحها ورصد درجة السؤال ومن ثم احتساب الدرجة الكلية للاختبار آلياً من النظام خلال ٤٨ ساعة من عقد الاختبار.
- ٦- في حال تضمن الاختبار المعد علي برنامج مايكرو سوفت تيمز أسئلة موضوعية يمكن للمعلم / ة تأجيل اعلان نتيجة للطلبة / ات حتى يتأكد للمعلم / ة من صحة التصحيح ورصد درجة السؤال ومن ثم يتم احتساب الدرجة الكلية للاختبار آلياً من النظام خلال ٤٨ ساعة من عقد الاختبار.
- ٧- يرصد المعلم / ة درجات مادته/ ل في نظام نور وطباعة كشف أولي ، ويسلم للمدرسة بعد توقيعه/ ل على صحته .
- ٨- مراجعة رصد الدرجات من قبل لجنة الرصد وإخراج النتائج للتأكد من رصد جميع الدرجات المستحقة للطلاب / ات في نظام نور .
- ٩- يتم طباعة المسودات و التأكد من صحتها ثم اعتماد الدرجات لتظهر النتائج في حسابات أولياء الأمور ، و طباعة المبيضات والإشعارات .



ثالثاً: المرحلة المتوسطة:

- ١- التأكد من اكتمال رصد درجات أدوات التقويم المتنوعة والاختبارات التحريرية القصيرة للفصل الدراسي الأول في نظام نور.
- ٢ - إدخال درجات السلوك و المواظبة في نظام نور.
- ٣ - يتم رصد درجات طلاب / ات الانتساب لمواد التقويم المستمر من (٥٠) و باقي المواد من (٣٠) عدا مادة التفسير (١٥) في نظام نور و سوف يتم تحويل الدرجة آلياً.
- ٤ - في حال تضمن الاختبار أسئلة مقالیه سيتم تأجيل اعلان النتيجة للطلاب / ات حتى يقوم المعلم / ة بتصحيحها ورصد درجة السؤال ومن ثم احتساب الدرجة الكلية للاختبار آلياً من النظام خلال ٤٨ ساعة من عقد الاختبار.
- ٥ - في حال تضمن الاختبار المعد علي برنامج مايكرو سوفت تيمز أسئلة موضوعية يمكن للمعلم / ة تأجيل اعلان نتيجة للطلبة / ات حتى يتأكد للمعلم / ة من صحة التصحيح ورصد درجة السؤال ومن ثم يتم احتساب الدرجة الكلية للاختبار آلياً من النظام خلال ٤٨ ساعة من عقد الاختبار.
- ٦ - يرصد المعلم / ة درجات مادته/ ل في نظام نور وطباعة كشف أولي ، ويسلم للمدرسة بعد توقيعه/ ل على صحته .
- ٧- مراجعة رصد الدرجات من قبل لجنة الرصد وإخراج النتائج للتأكد من رصد جميع الدرجات المستحقة للطلاب / ات في نظام نور .
- ٨- يتم طباعة كشوف المراجعة النهائية و التأكد من صحتها ثم اغلاق الدرجات لتظهر النتائج في حسابات أولياء الأمور ، و طباعة الشهادات.



رابعاً: المرحلة الثانوية:

- ١- التأكد من اكتمال رصد درجات أدوات التقويم المتنوعة والاختبارات التحريرية القصيرة للفصل الدراسي الأول في نظام نور
- ٢- إدخال درجات السلوك و المواظبة في نظام نور.
- ٣- يتم رصد درجات طلاب / ات الانتساب لمواد التقويم المستمر بعد تحويلها بسلم التحويل الخاص بدرجات كل مادة.
- ٤- تبليغ طلاب / ات الانتساب بإحضار التكاليفات و المشروعات قبل بداية الاختبار التحريري و يكون آخر موعد لتسليمها مع نهاية آخر يوم للاختباراتهم / ن التحريرية.
- ٥- في حال تضمن الاختبار أسئلة مقالیه سيتم تأجيل اعلان النتيجة للطلاب / ات حتى يقوم المعلم / ة بتصحيحها ورصد درجة السؤال ومن ثم احتساب الدرجة الكلية للاختبار آلياً من النظام خلال ٤٨ ساعة من عقد الاختبار.
- ٦- في حال تضمن الاختبار المعد علي برنامج مايكرو سوفت تيمز أسئلة موضوعية يمكن للمعلم / ة تأجيل اعلان نتيجة للطلبة / ات حتى يتأكد للمعلم / ة من صحة التصحيح ورصد درجة السؤال ومن ثم يتم احتساب الدرجة الكلية للاختبار آلياً من النظام خلال ٤٨ ساعة من عقد الاختبار.
- ٧- يرصد المعلم / ة درجات مادته/ ل في نظام نور وطباعة كشف أولي ، ويسلم للمدرسة بعد توقيعه/ ل على صحته .
- ٨- مراجعة رصد الدرجات من قبل لجنة الرصد وإخراج النتائج للتأكد من رصد جميع الدرجات المستحقة للطلاب / ات في نظام نور .
- ٩- يتم طباعة المسودات و التأكد من صحتها ثم اعتماد الدرجات لتظهر النتائج في حسابات أولياء الأمور ، و طباعة المبيضات والإشعارات .



ثالثاً: المرحلة المتوسطة:

- ١- التأكد من اكتمال رصد درجات أدوات التقويم المتنوعة والاختبارات التحريرية القصيرة للفصل الدراسي الأول في نظام نور.
- ٢ - إدخال درجات السلوك و المواظبة في نظام نور.
- ٣ - يتم رصد درجات طلاب / ات الانتساب لمواد التقويم المستمر من (٥٠) و باقي المواد من (٣٠) عدا مادة التفسير (١٥) في نظام نور و سوف يتم تحويل الدرجة آلياً.
- ٤ - في حال تضمن الاختبار أسئلة مقالیه سيتم تأجيل اعلان النتيجة للطلاب / ات حتى يقوم المعلم / ة بتصحيحها ورصد درجة السؤال ومن ثم احتساب الدرجة الكلية للاختبار آلياً من النظام خلال ٤٨ ساعة من عقد الاختبار.
- ٥ - في حال تضمن الاختبار المعد علي برنامج مايكرو سوفت تيمز أسئلة موضوعية يمكن للمعلم / ة تأجيل اعلان نتيجة للطلبة / ات حتى يتأكد للمعلم / ة من صحة التصحيح ورصد درجة السؤال ومن ثم يتم احتساب الدرجة الكلية للاختبار آلياً من النظام خلال ٤٨ ساعة من عقد الاختبار.
- ٦ - يرصد المعلم / ة درجات مادته/ ل في نظام نور وطباعة كشف أولي ، ويسلم للمدرسة بعد توقيعه/ ل على صحته .
- ٧- مراجعة رصد الدرجات من قبل لجنة الرصد وإخراج النتائج للتأكد من رصد جميع الدرجات المستحقة للطلاب / ات في نظام نور .
- ٨- يتم طباعة كشوف المراجعة النهائية و التأكد من صحتها ثم اغلاق الدرجات لتظهر النتائج في حسابات أولياء الأمور ، و طباعة الشهادات.

الإجابة على أبرز تساؤلات الميدان حول اختبارات الفصل الدراسي الأول لعام ١٤٤٢هـ

- ما هو الزمن المحدد لاختبار للانتساب المقررات؟
على حسب عدد الفقرات بمعدل دقيقتين لكل فقرة ويكون النموذج من اختيار المعلم في حال تم وضعه من ٢٠ درجة وتوحيده مع الانتظام يكون الزمن ٤٠ دقيقة وتعادل الدرجة ومن ثم ترصد ، وإما يوضع من ٦٠ فقرة بمعدل ١٢٠ دقيقة؛ الية حساب الزمن لهم تكون لكل فقرة دقيقتين وللمعلم تحديد المناسب للطلاب.
- هل الاختبار على منصة مدرستي فقط للمدارس الحكومية أم يسمح بالتميز؟
للمعلم الخيار بين المنصة أو الفورمز بالتميز
- هل يعاد الاختبار للطلاب الذي تعذر دخوله او تغيب بعذر؟
إذا دخل الطالب الاختبار وانقطع النت يعطى الطالب فرصة لاستكمال الاختبار قبل انتهاء وقته ، ، أما إذا انقطع طوال اليوم فتكون غائب عن الاختبار ويدخل الاختبار البديل بداية الفصل الثاني
- متى يكون اختبار الطالب الغائب بعذر وكيف يتم التقدير اذا الغياب بعذر او لا ؟
يتم الاختبار البديل للغائب بعذر بداية الفصل الثاني خلال اول اسبوعين
ويتم تقدير العذر من قبل لجنة الاختبارات بالمدرسة وتقديره على ما يوافق نظام التعليم عن بعد سواء كانت مشاكل الاتصال او اعدار مرضيه وغيرها
- متى موعد الاختبار هل بداية الدوام وهل موحد لكل الفصول في الصف الواحد وكيف يعمل هذا بالمنصة ؟
كل فصل له نموذج وفي حصته ؟
الاختبار يكون الحصه الأولى والحصتين الاخيرتين للفاقد التعليمي (تبع خطة الإشراف) . وفي حال كان فترتين يكون الحصه الاولى والثانية ويكون قبل بداية الاختبار تهيئة للطلاب والتأكد من الحضور والمتبقي للفاقد التعليمي
- هل يشترط موافقة مدير التعليم للاختبارات الحضورية وفق الحالات الواردة بالدليل؟
نعم كما ورد بالتعميم الية التقويم للفصل الدراسي الأول ١٤٤٢

▪ طلاب الانتساب هل يفعل لهم حساب في المنصة لدخول التيمز والاختبارات الشفوية والمراجعة والاختبار التحريري؟

المنتسبون يضافون للمنصة وتفعيل حساباتهم لتمكينهم من الاختبارات وإذا تعذر إضافتهم يتم اختبارهم وفق روابط الكترونية أو حضوري سواء كان ورقي أو تجهز لهم المدرسة المعامل للدخول للمنصة او التيمز ...

▪ من يُعد جدول الاختبار النهائي؟

المدرسة هي من تعد الجدول وتكون مدة اختبارات نهاية الفصل الدراسي خمسة أيام فقط لطلاب المرحلة الابتدائية ولا تقل عن ذلك، وتكون متزامنة مع اختبارات المرحلتين المتوسطة والثانوية، وتكون مدة اختبارات نهاية الفصل الدراسي لطلاب المرحلة المتوسطة وفقاً لعدد المواد على ألا تقل عن ستة أيام، والمرحلة الثانوية نظام المقررات لا تقل عن سبعة أيام، مع استمرار الجدول الدراسي للفاقد التعليمي.

▪ ماهي طريقة وضع جدول الاختبار في المنصة؟

يوضع جدول حصص يومي ثلاث ساعات وتكون الحصص الاولى للاختبار والباقي للفاقد التعليمي

▪ الاختبار للمنتسبين المرحلة الثانوية مقررات من ٦٠ هل يوضع نموذج خاص بهم او نفس نموذج المنتظمات ٢٠ درجة ومن ثم يعادل الى ٦٠ ؟

للمعلم الاختيار اما ان يضع النموذج خاص ويحدد زمنه على عدد فقراته بمعدل دقيقتين لكل فقرة او يضعه مطابق لنموذج الانتظام ثم يعادل الدرجة

▪ الاختبار للمنتسبين المرحلة المتوسطة هل يعد نموذج خاص ام نفس نموذج الانتظام؟

يوضع مطابق لنموذج الانتظام وترصد كما هي ونظام نور يحولها

▪ متى اخر موعد للرصد؟

الرصد يتم مباشرة بعد الاختبار من قبل المعلم ويتحمل مسؤولية صحة الرصد وينشر الدرجات بعد اخر اختبار.

▪ هل يطالب المعلم بسجلات رصد الدرجات اليدوي ام يكتفي بنظام نور؟

سجل الرصد للأعمال السنة كما هو معمول سابقا للرجوع له في حالة اي فقد للدرجات بالنظام.

▪ متى تنتهي الدراسة للمرحلة الابتدائية والصفوف الاولى؟

يوضع جدول للفاقد التعليمي والمراجعة والاثراء ثلاث ساعات باليوم وتستمر الدراسة الى نهاية الاسبوع الثامن عشر.



- هل بالإمكان دمج الشعب او الفصول لنفس الصف اذا كان الجدول موحد ولهم نفس المقرر؟
نعم
- كيف يتم اختبار الطلاب الذين يدرسون عن طريق قنوات عين ولم يدخلوا الى المنصة؟
يتم حضوريا سواء كان ورقي او توفر لهم المدرسة المعامل ويكون الكترونيا.
- هل يطالب المعلم بنموذج ورقي للاختبار؟
نعم
- هل يوضع الاختبار على كامل المقرر او جزء منه؟
يغطي كامل المنهج (قدر المستطاع)
- كيف يتم وضع خطة المراجعة والفاقد التعليمي خلال الاسبوع السادس عشر والسابع عشر والثامن عشر؟
يتم وضعه من ادارة / قسم الاشراف التربوي
- كم عدد النماذج التي تسلم لقائد المدرسة؟
يسلم نموذجان: نموذج اساسي وآخر نموذج البديل
- هل المعلم هو من يختبر طلابه ام يوضع ملاحظين للاختبارات؟
المعلم هو الذي يختبر طلابه وفي حال كان عنده أكثر من لجنة يكلف معلم الحصص الاولى باختبار الطلاب.
- هل تعد الاسئلة من منصة مدرستي فقط ام نستخدم google forms؟
يمكن اعداد الاختبار على المنصة والاستفادة من بنوك الاسئلة وأيضاً يمكن استخدام ال forms لأنها احدي مكونات منصة مدرستي ويرسل الرابط على التيمز.
- متى تبدأ الفترة الاولى والثانية؟
الحصص الاولى تكون هي الفترة الاولى
والحصص الثانية تكون هي الفترة الثانية
مع التقيد بالزمن المحدد في الدليل التفسيري لتقويم الطلاب عن بُعد والحصتين الاخيرتين تكون للفاقد التعليمي.

- هل يشمل الاختبار الجزء المتبقي من المنهج أم المنهج كاملاً؟
الاختبار النهائي يكون لكامل المقرر
- هل يتم اضافة طلاب الانتساب على المنصة الان؟
نعم
- هل يتم اعداد نموذج اسئلة منفصل لطلاب الانتساب؟
متروك للمعلم إما بمضاعفة الدرجة أو اعداد نموذج آخر.
مثال: إذا كان الاختبار من ٦٠ للمنتسب والمنتظم ٢٠ تكون المعادلة كالتالي:
الدرجة المتحصلة عليها الطالبة $60 \times 20 \div 20$ أو تضرب في ٣
- كيف يتم الاختبار في نفس الوقت حال تدريس المعلم أكثر من فصل؟
يرسل الرابط لمعلم آخر حسب الحصص وكلاهما مسؤولان عن سريتها بالتنسيق مع قائد المدرسة.
- كيف يتم اعداد أسئلة الاختبار في حال تدريس المادة لأكثر من معلم - او كان هناك قرابة من الدرجة الأولى على مستوى المدرسة؟
وفقاً لما هو معمول به سابقاً والرجوع لدليل نظم وتعليمات الاختبارات ص ٢١
- الطلاب الذين سيؤدون الاختبار حضوري هل سيكون ورقي أم الكتروني؟
حسب امكانية المدرسة مع ضرورة أخذ موافقة سعادة مدير التعليم - وولي الأمر (خطية) مع تطبيق الاجراءات الاحترازية.
- من سيكون مسؤول عن رصد درجة الاختبار النهائي؟
معلم المادة مسؤول عن رصدها. ويسلم المعلم نسخة يدوية لدرجات أعمال السنة للقائد المدرسة بعد الانتهاء من الرصد.
- كيفية استخراج النتائج؟
نفس الالية المعمول به سلفاً نهاية العام الماضي ٤١/٤٠ المعلم يرصد الدرجات والمدرسة تطبع النتائج وتوضع نسخة في ملف الطالب مع ضرورة حصر الطلاب الغائبين.

■ كم مدة اليوم الدراسي خلال فترة الاختبارات؟

٣ ساعات

■ الى متى يستمر دوام طلاب الصفين الأول والثاني الابتدائي؟
لايد أن يكملوا ١٨ اسبوعاً وتستغل فترة الاختبارات لمعالجة الفاقد التعليمي

والله الموفق

الإجابة عن أبرز التساؤلات

هل الاختبار على منصة مدرستي فقط للمدارس الحكومية أم يسمح بالتميز؟



للمعلم الخيار بين المنصة او الفورم
ولدينا دليل أدوات القياس والتقويم في التعليم الالكتروني الوارد في التعميم

الإجابة عن أبرز التساؤلات

ماهو الزمن المحدد لاختبار طلاب الانتساب المقررات؟



على حسب عدد الفقرات بمعدل دقيقتين لكل فقرة ويكون النموذج من اختيار المعلم في حال تم وضعه من ٢٠ درجة وتوحيده مع الانتظام يكون الزمن ٤٠ دقيقة وتعادل الدرجة ومن ثم ترصد ، وإما يوضع من ٦٠ فقرة بمعدل ١٢٠ دقيقة ؛ الية حساب الزمن لهم تكون لكل فقرة دقيقتين وللمعلم تحديد المناسب للطالب

الإجابة عن أبرز التساؤلات



متى يكون اختبار الطالب الغائب بعذر وكيف يتم التقدير إذا كان الغياب بعذر او لا ؟

يتم الاختبار البديل للغائب بعذر بداية الفصل الثاني خلال اول اسبوعين ويتم تقدير العذر من قبل لجنة الاختبارات بالمدرسة وتقديره على مايوافق نظام التعليم عن بعد سواء كانت مشاكل الاتصال أو أعذار مرضيه وغيرها

الإجابة عن أبرز التساؤلات



هل يعاد الاختبار للطالب الذي تعذر دخوله أو تغيب بعذر؟

إذا دخل الطالب الاختبار وانقطع النت يعطى الطالب فرصة لاستكمال الاختبار قبل انتهاء وقته ،،، أما إذا انقطع طوال اليوم فيكون غائب عن الاختبار ويدخل اختبار الغائبين بعذر بداية الفصل الثاني

الإجابة عن أبرز التساؤلات

هل يشترط موافقة مدير التعليم للاختبارات الحضورية وفق الحالات الواردة بالدليل؟



نعم كما ورد بالتعميم الخاص بآلية التقويم للفصل الدراسي الاول ١٤٤٢

الإجابة عن أبرز التساؤلات

متى موعد الاختبار هل بداية الدوام وهل موحد لكل الفصول في الصف الواحد وكيف يعمل هذا بالمنصة؟ او كل فصل له نموذج وفي حصته؟



الاختبار يكون الحصة الأولى والحصص المتبقية تكون للفاقد التعليمي حسب خطة الإشراف وفي حال كان فترتين يكون الحصة الأولى والثانية والمتبقي للفاقد التعليمي ويكون قبل بداية الاختبار تهيئة للطلاب والتأكد من الحضور

الإجابة عن أبرز التساؤلات

من يُعد جدول الاختبار النهائي؟



المدرسة هي من تعد الجدول ويكون المرحلة الابتدائية خمسة ايام ، والمرحلة المتوسطة والثانوية لا يقل عن خمسة ايام والمقررات كما هو سابقا يوضع يوم اختبار ويوم بدون لكن يستمر الجدول الدراسي للفاقد التعليمي □

الإجابة عن أبرز التساؤلات

طلاب الانتساب هل يفعل لهم حساب في المنصه لدخول التيمز والاختبارات الشفوية والمراجعة والاختبار التحريري؟



طلاب الانتساب يضافون للمنصة وتفعّل حساباتهم لتمكينهم من الاختبارات وإذا تعذر إضافتهم يتم اختبارهم عن بعد وفق ما ورد في دليل أدوات القياس والتقويم حسب ما تراه المدرسة أو حضوري سواء كان ورقي أو تجهز لهم المدرسة المعامل للدخول للمنصة او التيمز □□□

الإجابة عن أبرز التساؤلات

الاختبار للمنتسبين والمنتسبات الثانوي مقررات من ٦٠ هل يوضع نموذج خاص بهم او نفس نموذج المنتظمات ٢٠ درجة ومن ثم يعادل الى ٦٠ ؟



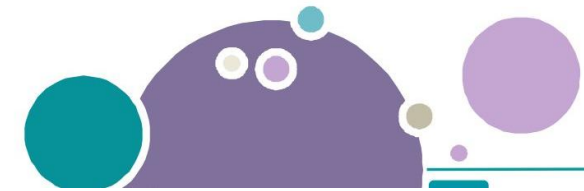
للمعلم الاختيار اما ان يضع النموذج خاص ويحدد زمنه على عدد فقراته بمعدل دقيقتين لكل فقرة او يضعه مطابق لنموذج الانتظام ثم يعادل الدرجة

الإجابة عن أبرز التساؤلات

ماهي طريقة وضع جدول الاختبار في المنصة ؟



يوضع جدول حصص يومي ثلاث ساعات وتكون الحصص الاولى للاختبار والباقي للفاقد التعليمي



الإجابة عن أبرز التساؤلات

متى آخر موعد للرصد؟



الرصد يتم مباشرة بعد الاختبار من قبل المعلم ويتحمل مسئولية صحة الرصد وتنشر الدرجات بعد آخر اختبار □

الإجابة عن أبرز التساؤلات

اختبار طلاب الانتساب في المرحلة المتوسطة هل يعد نموذج خاص لهم ام نفس نموذج الانتظام؟



في حال عدم قدرة المدرسة على اضافتهم على المنصة واختبارهم مع طلاب الانتظام يوضع نموذج مطابق لنموذج الانتظام وترصد كما هي ونظام نور يحولها

الإجابة عن أبرز التساؤلات

متى تنتهي الدراسة للمرحلة الابتدائية والصفوف الأولية ؟



يوضع جدول للفاقد التعليمي والمراجعة والاثراء ثلاث ساعات باليوم
وتستمر الدراسة الى نهاية الاسبوع الثامن عشر

الإجابة عن أبرز التساؤلات

هل يطالب المعلم بسجلات رصد الدرجات اليدوي ام يكتفي
بنظام نور ؟



سجل الرصد لأعمال السنة يكون مع المعلم كما هو معمول سابقا للرجوع له
في حالة اي فقد للدرجات بالنظام

الإجابة عن أبرز التساؤلات

كيف يتم اختبار الطلاب الذين يدرسون عن طريق قنوات عين ولم يدخلوا إلى المنصة؟



يتم حضورياً سواءً كان ورقي أو توفر لهم المدرسه المعامل ويكون الكترونياً وذلك بعد موافقة ولي أمر الطالب ومدير التعليم وفق آلية الاحتراز المنصوص عليها في الدليل □

الإجابة عن أبرز التساؤلات

هل بالإمكان دمج الشعب أو الفصول لنفس الصف إذا كان الجدول موحد ولهم نفس المقرر؟



نعم

الإجابة عن أبرز التساؤلات

كم عدد النماذج التي تسلم لقائد المدرسة؟



يوضع ثلاث نماذج الكترونية^١ اختبار نهاية الفصل الأول وبديله واختبار الغائبين
بعذر ، في حال وجود طلاب يختبرون حضوريا تسلم نماذج ورقية^٢

الإجابة عن أبرز التساؤلات

هل يطالب المعلم بنموذج ورقي للاختبار؟



لا يطالب بذلك في حال لم يكن بالمدرسة طلاب يتم اختبارهم حضوريا^٣

الإجابة عن أبرز التساؤلات



هل المعلم هو من يختبر طلابه أم يوضع ملاحظين للاختبارات؟

المعلم هو الذي يختبر طلابه وفي حال كان عنده أكثر من لجنه يكلف معلم الحصه باختبار الطلاب والملاحظة عليهم



نسأل الله التوفيق

الشؤون التعليمية - مكتب التعليم بمحافظة النبهانية



منصور الطريبي

رئيس الشؤون التعليمية