

اقتصاد هزئي - أم عمر الفصل الأول

مقدمة عامة:

* علم الاقتصاد هو علم اجتماعي يدرس السلوك البشري

* يرتبط الاقتصاد بحياتنا اليومية سواء بشكل مباشر أو غير مباشر
ويلعب دوراً هاماً فينا . 1897

* لا يوجد تعريف شامل ومحدد لعلم الاقتصاد وذلك لتعدد المقاييم والموضوعات التي تشملها .

* يبحث علم الاقتصاد في:

- 1- دراسة ثروة الأمم وأسبابها ومعرفة الكيفية التي توزع بها .
- 2- دراسة دخل الفرد وكيفية توزيعه
- 3- دراسة الرفاهية الاقتصادية وسبل تحقيقها للفرد والمجتمع
- 4- دراسة الحاجات الإنسانية المتعددة وكيفية تحقيقها باستخدام الوسائل أو الموارد المحدودة

فظ
(آدم سميث) أول من كتب عن الاقتصاد سنة 1776 في كتابه «ثروة الأمم»
وطلق عليه اسم (أبو الاقتصاديين)

باعتقادنا على كل ما سبقه عليه تعريف علم الاقتصاد بأنه :-

« العلم الذي يبحث بدراسة ومعرفة الكيفية التي يتم بها توزيع الموارد الاقتصادية المحدودة على الرفقات والحاجات الإنسانية الغير محدودة »

وذلك لمائة الأفراد والمجتمع على الاضمار بينه البياض المتعددة بغرض تحقيقه أقصى منفعة أو مآث ممكنة

المشكلة الاقتصادية (النذرة السنية)

التعريف لعلم الاقتصاد يتفرع على ثلاثة مفاهيم أساسية هي :-

- ١- الرغبات والحاجات الانسانية غير محدودة أو لا نهائية
- ٢- الموارد الاقتصادية محدودة وتتنافس بالنذرة ولها استخدامات مختلفة
- ٣- الاختيار منه خلال التوزيع الدائم للموارد المحدودة بين الرغبات والحاجات

* السبب الرئيسي لوجود المشكلة الاقتصادية هو تفاعل النذرة

للموارد الاقتصادية

* والسبب الفرعي هو عوامل الاختيار بين الرغبات والحاجات اللانهائية

علم الاقتصاد يدرس المشكلة الاقتصادية من كل جوانبها

١- أسباب وجودها : هي النذرة والاختيار

٢- طرق علاجها : أي كيفية التوزيع الدائم للموارد المحدودة مع الأهداف المتنافسة

ملاحظة : المشكلة الاقتصادية تواجه كل المجتمعات وجميع الأفراد

سواء كانوا فقراء أو أغنياء ، مستوطنين كانوا أو فتيحين وتختلف

من حيث آثارها فمنها فردية كما أنه الحاجات الانسانية تختلف أهمية وتترتب باختلاف المجتمعات والأفراد

كل المشكلة الاقتصادية يجب الاجابة على ثلاثة أسئلة

١- ماذا نتبع؟

٢- كيف نتبع؟

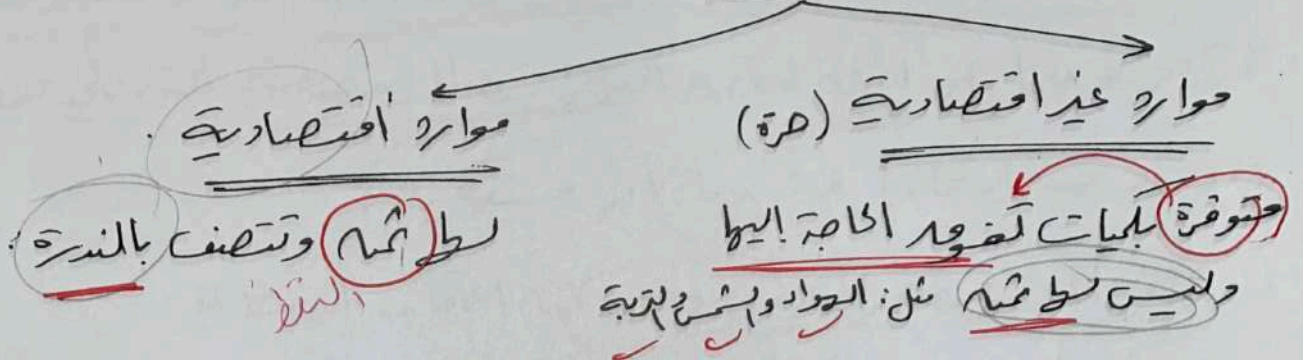
٣- لمن نتبع؟

تعريف الموارد

الموارد هي: أي شئ يستعمله الإنسان ومقوله منفعة
وتتصف الموارد بالندرة سواء ندرته مطلقة أو نسبية لذلك
يجب أنه يوجد قيمة يدفع لغيره الموارد

وبالتالي يمكننا تقسيم الموارد حسب ندرتها و قيمتها إلى نوعين :-

تقسيم الموارد إلى



تقسيم الموارد الاقتصادية للتلافة أمثالا

أ- الموارد الطبيعية (الأرضية) : تشمل كل ما خلقه الله من باطنها

وهو موارد مثل (المياه ، الحيوانات ، النباتات ، المعادن)

ب- الموارد البشرية (العمل) : تشمل كل بشر هو بشر هو بشر

يدويا أو ذهنيا أو تنظيميا .

ج- الموارد المادية (رأس المال) : وتشمل الآلات و المعدات و النقود

والمباني والطرق وجميع ما ينتجه الإنسان من الموارد الأخرى لغرض

استغلاله في إنتاج السلع والخدمات .

خصائص الإنتاج



أهمية علم الاقتصاد:

يعالج علم الاقتصاد المشكلة الاقتصادية التي تواجه المجتمع ويدير من قضايا أساسية تم جميع أفراد المجتمع ويأخذهم من إتخاذ القرارات المناسبة لتتبع أهداف متناسقة وهي الاختيار بين العديد من الحاجات والريبات في ظل البيكانيات والموارد المتوفرة

إن القرارات تختلف من درجة الأهمية والنوع وتعددها من فرد للأفراد ومجتمع للأفراد وفيما بين أمثلة لبعض القرارات الاقتصادية التي تتخذها الأفراد سواء كانوا فردية أو مستوعبة:

١- قرار المستهلك حول توزيع دخله بين الحاجات الأساسية:
(سكن، ملابس، طعام، مواصلات، ...)

٢- قرار الفرد حول توزيع الوقت المخصص للعمل والترفيه

٣- قرار المستهلك حول أنواع وكميات السلع التي يتم شراؤها خلال فترة زمنية

٤- قرار المنتج حول أنواع وكميات عناصر الإنتاج المختلفة التي يتم استخدامها

٥- قرار المنتج حول أنواع وكميات السلع التي يعوّم بإنتاجها وصوره لقرار شراء

٦- قرار المنتج من مستوى السعر المناسب لكل سلعة من السلع التي ينتجها

النظرية الاقتصادية

★
هي عبارة عن مبدأ أو مجموعة مبادئ في بناء أو هيكل منطق عرف بالفوزع
تمثل تبسيطاً وتجريباً للواقع ويهدف إلى وصف النشاط الاقتصادي
للجتمع ولتعميم بتجليل وتفسير سلوك النظام والمساكن الاقتصادية
المختلفة والتنوع بما قد يحدث مستقبلاً.

أي أن النظرية الاقتصادية تمثلنا من الحصول على تمثيل منطق ومختصر
وصحيف للواقع الاقتصادي الفعل المعقد
والنظرية الاقتصادية لا يمكن أن تصور الواقع بالتفصيل كما هو معتاد
ولكننا نوضح مبدأ قائم على التجريب.

★
التجريب هو عزل جميع العوامل التي يعتقد بأنها ثانوية في التأثير
على النشاط الاقتصادي محل الدراسة ويتم ذلك من خلال مجموعة من الافتراضات
المنطقية أهمها: قرصية بقرار الاستثمار الذفر على حالات أو مبات
العوامل الذفر.

ان درية التجريب للواقع مع النظرية الاقتصادية وذلك من نظرية إلى آخر
→ سبب البيعه لمتلك محل الدراسة

لتم تركيب وبناء النظرية الاقتصادية كالتالي:

- 1- تعريف المشكلة الاقتصادية وتقديم القاعده المنطقية بط
- 2- وضع مجموعة من الافتراضات حول سلوك المشكلة الاقتصادية والظروف التي تحيط بط (الافتراضات واقعية خالية من التناقض وتصف بالعمومية) لتفكك سلوك الأفراد وعمله من الوحدات الاقتصادية.
- 3- القيام بعملية استنتاجات منطقية لتدريج طبيعة علاقة القاعده المختلفه بناتج الافتراضات السابقة والتعبير به ذلك في صورة فرضيات
- 4- اختيار الفرضية السابقة لمعرفة قدرتها على التفسير والتنبؤ للمكلة الاقتصادية الفعلية بطريقة غير مباشرة.

خروج النظرية الاقتصادية

الاقتصاد الكلي

الاقتصاد الجزئي

تم تقسيم علم الاقتصاد الى قسمين رئيسيين وتبعاً لذلك صنفنا النظرية الاقتصادية الى:

أ- النظرية الاقتصادية الكلية

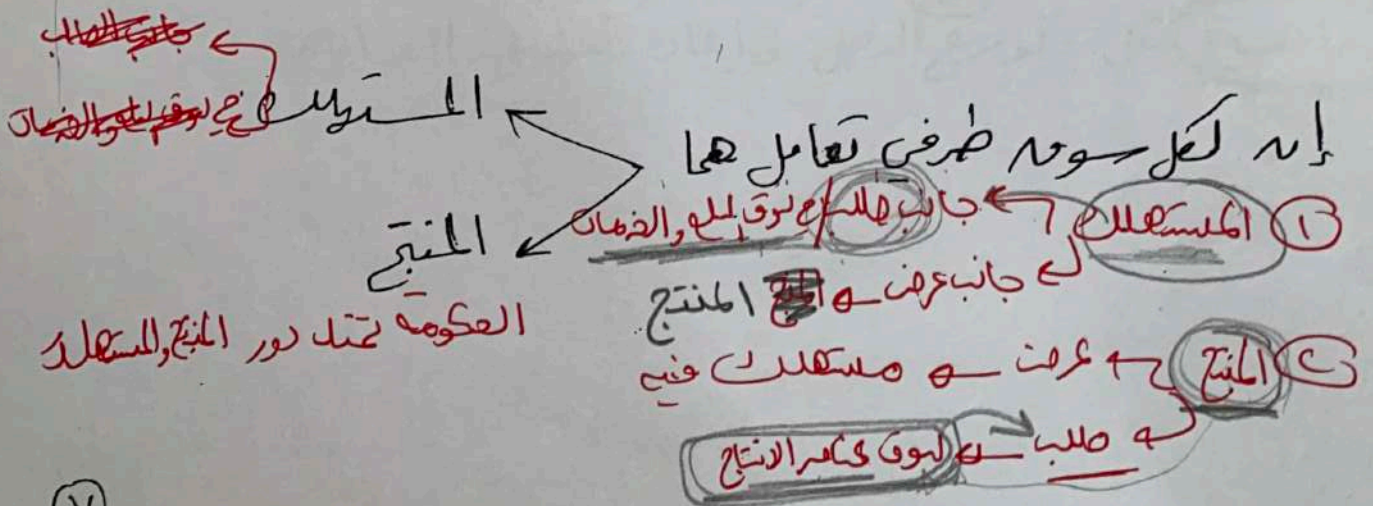
ب- النظرية الاقتصادية الجزئية

١- النظرية الاقتصادية الكلية :

تعنى بدراسة ومعالجة مشاكل النظام الاقتصادي ككل أن تقوم بتقييم جميع الوحدات الاقتصادية المكونة للنظام الاقتصادي القومي من اهتمامات الاقتصاد لطلاب : تدبير مستويات الدخل القومي - الانتاج القومي - الاستهلاك القومي - مستوى التوظيف - معدل مستوى الأسعار - مستوى التضخم - الانفاق الحكومي.

٢- النظرية الاقتصادية الجزئية :

تعنى بدراسة ومعالجة مشاكل الوحدات الاقتصادية الفردية المكونة للنظام الاقتصادي سواء كانت وحدات استهلاكية (الفرد المستهلك) أو إنتاجية (المشأة المنتجة) من اهتمامات الاقتصاد الجزئي هي دراسة الأشكال المختلفة للسوق وكيفية تحديد الأسعار فيها.



فروع المعرفة الاقتصادية

٣٥

تصنف المعرفة الاقتصادية إلى قسمين :

الاقتصاد الواقعي

يهتم بتحليل وتفسير السلوك الفعلي للأفراد والوحدات الاقتصادية المختلفة

ولقوم بدراسة الواقع الفعلي لهذه الوحدات والعلاقة التي تربط بينها

لذلك فهو يشمل جميع النظريات الاقتصادية الجزئية والعلمية التي تصنف الحقائق القائمة فعلاً من خلال الواقع.

الاقتصاد المعياري

يهتم بدراسة السلوك المفترض أنه تكون عليه الوحدات الاقتصادية المختلفة

ومعرفة الأساس الذي يجب أن تقوم عليه العلاقات الاقتصادية بين الوحدات

* التركيز من الاقتصاد المعياري على الأهداف الاقتصادية التي ينبغي الوصول إليها

والسياسات التي يمكن اتباعها لتحقيق هذه الأهداف

* الاقتصاد المعياري يقرر ماذا يجب أن يكون؟ كيف يمكنه له أن يكون؟

لذلك فإن الدراسات المتعلقة بالاقتصاد المعياري تدخل في إطار اقتصاديات

الرفاهية مثل: توزيع الدخل وإعادة التوزيع والمساواة.

مجالات علم الاقتصاد

يرتبط علم الاقتصاد بعلاقات وصفية بالعلوم الأخرى ويعتمد في دراسته على بعض العلوم الأساسية

مثل: الرياضيات و الاحصاء و الحاسب الآلي و غيرها

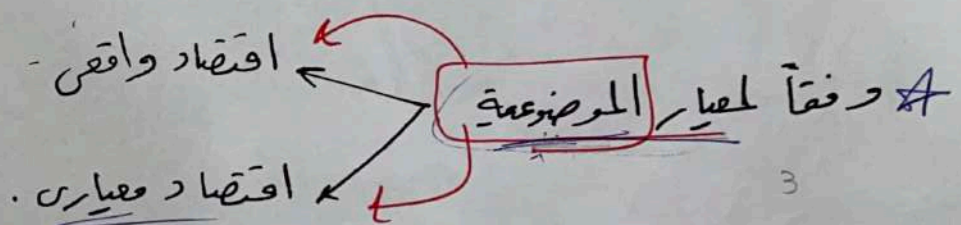
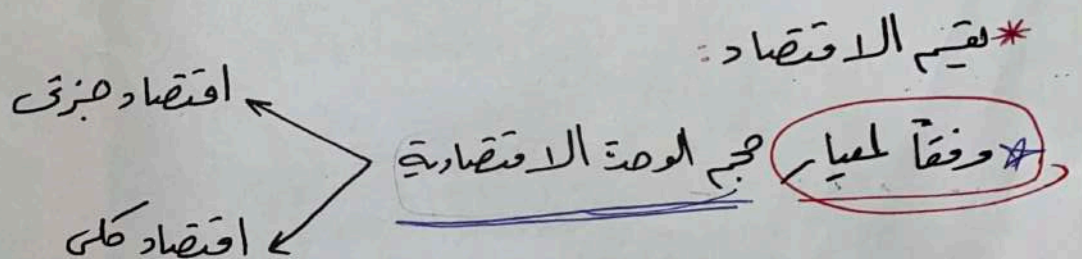
و يمكن تقسيم مجالاته إلى ثلاثة مجالات:

① الاقتصاد الوصفي: يبحث لوصف الظواهر والاثرات

② الاقتصاد النظري: يبحث لوضع النظرية الاقتصادية

③ الاقتصاد التطبيقي: تطويع استخدام النظرية الاقتصادية لفهم الواقع

والمهمة في حل المشكلات الاقتصادية.



أساسيات الطلب والعرض

الطلب والعرض : من أهم المفاهيم الأساسية في التحليل الاقتصادي الجزئي

لأنها توضح الأساس الذي تقوم عليه النظريات الاقتصادية

ومن هذه النظريات ما يعرف بنظرية الأسعار التي تهتم بتأثير السوق

وكيفية تحديد أسعار السلع والخدمات

هناك جانبين أساسيين في أي سوق من الأسواق هما

جانب طلب
(المشتري)
جانب عرض
(البائع)

جانب الطلب :- هم المشترين أو المستهلكين

جانب العرض :- هم البائعين أو المنتجين

وبالتالي الطلب والعرض يمثلان معاً القوى المحركة للسوق وهي القوى

التي تحدد أسعار السلع والخدمات المختلفة من السوق.

النظرية العامة للطلب (الجانب العرض)

يقدر الطلب من أهم البيانات الرئيسية المستخدمة في تحليل السوق

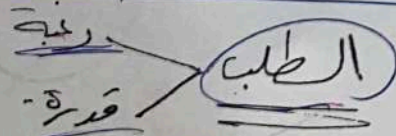
الطلب على السلعة أو الخزعة يقصد به طلب الوحدة الاقتصادية

الواحدة (شخص أو عائلة أو مجموعة أشخاص)

تعريف الطلب : الكليات المختلفة من السلعة التي تكونه الوحدة الاقتصادية

مستعدة و راغبة و قادرة على شراؤها عند الأسعار المختلفة لهذه السلعة أو خدمتها

خلال فترة زمنية معينة وذلك مع بقاء العوامل التي تؤثر ثابتة على حالها



ملاحظات حول تعريف الطيب : لا

① لقياس الطيب بالكمية وليس لقيمة

② يجب أنه يكون هناك استعداد و رغبة في شراء السلعة

و الاستعداد للشراء ليس مطلقاً وإنما لوقوف على عدة عوامل .

③ ليست تعريف القدر على شراء السلعة لكونه هناك طيب عليه .

④ ركز التعريف على (سعر السلعة) كأهم عامل يحدد استعداد المستهلك

لشراء السلعة

⑤ الطيب له بعد زمني

جدول ومخزن الطيب :

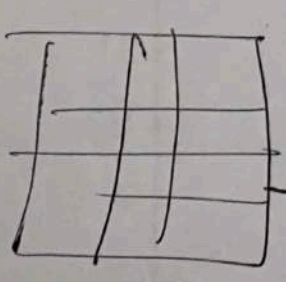
يتم توضيح الطيب : بمياً ← مخزن الطيب

أو رقمياً ← جدول الطيب

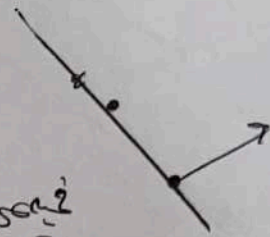
أو رابعياً ← دالة الطيب

الكمية المطلوبة تتمثل في نقطة معينة على مخزن الطيب أو قيمة محددة

في جدول الطيب



في جدول



كمية
المطلوب
تتمثل في نقطة

* جدول ومغزى الطلب

* جدول الطلب هو جدول يوضح الكميات المطلوبة من سلعة ما عند الأسعار المختلفة لهذه السلعة.

* مغزى الطلب هو التمثيل البياني لجدول الطلب حيث يقاس

المحور الرأسي بسر السلعة (P) ويقاس المحور الأفقي بالكميات المطلوبة (Q_d)
 صغرى لطلب \rightarrow هذا بياني لطلب ينكسر نقلاً عن كل نقطة فيها تمثل نقراً صغيراً للسلعة والكمية المطلوبة متزايدة فوق

مثال - جدول الطلب

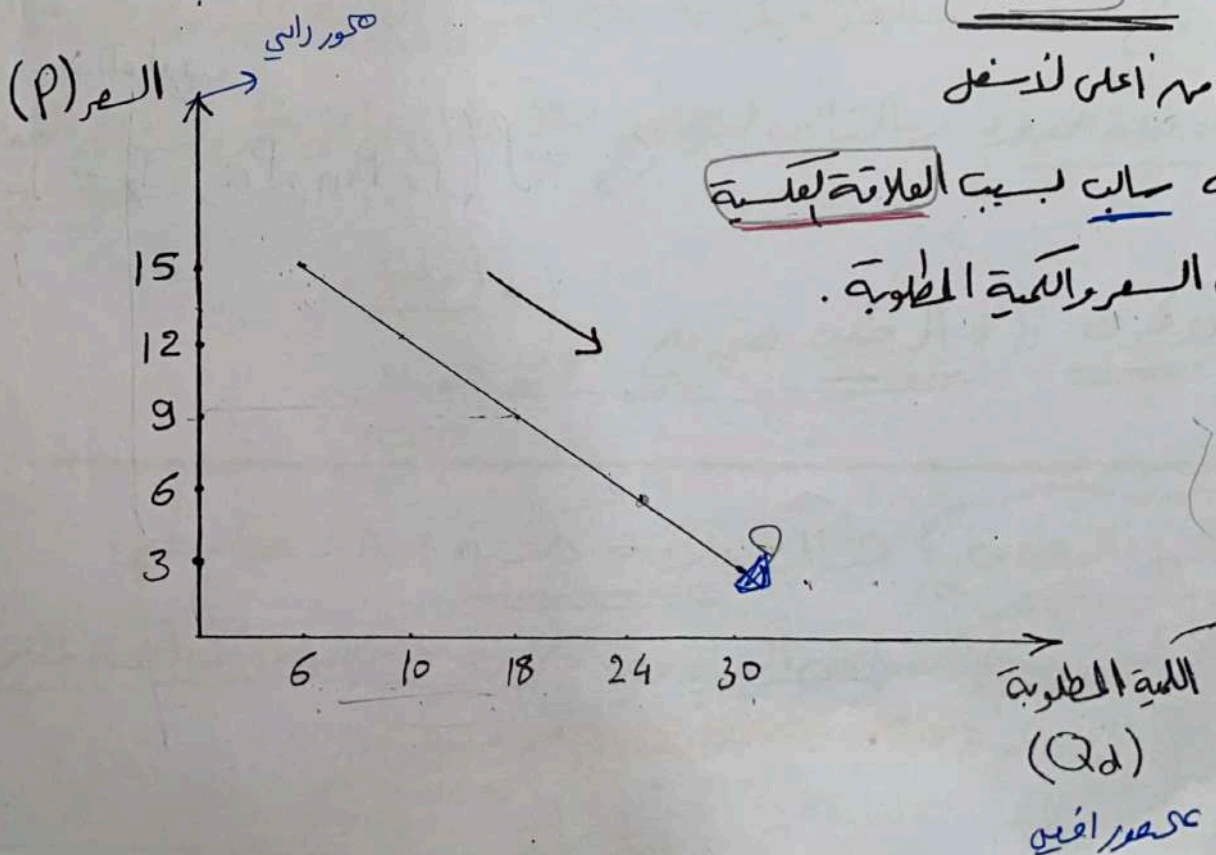
السر P	الكمية المطلوبة Q_d
3	30
6	24
9	18
12	10
15	6

كلما زاد السعر قلَّت
الكمية المطلوبة

مغزى الطلب

يتمثل من أعلى لأسفل

وميله سالب بسبب العلاقة العكسية بين السعر والكمية المطلوبة.



* العوامل الأساسية المحددة للطيب : افاضتها بالكمية المطلوبة .

الطيب على سعة أو ضيقة تقيد على مجرته من العوامل من أهمها ما يلي :

1- معدل السعة

هناك علاقة عكسية بين P معدل السعة و Q_d الكمية المطلوبة من الطيب عندما يرتفع معدل السعة تقل الكمية المطلوبة من الطيب مع ثبات العوامل الأخرى هذه العلاقة تعرف بقانون الطيب الذي نصه على :

إذا ارتفع المعدل فتخف الكمية المطلوبة والعكس صحيح .

وذلك يرجع لسببين :-

P - ارتفاع معدل السعة سوف يدفع المتطلب إلى عدم الرغبة في

لأنها أصبحت أقل جاذبية مقارنة بالبيع الأخرى (تقل الرغبة)

ب - ارتفاع معدل السعة يؤدي إلى تقليل إمكانية التوصل بسرعة

لأن دفعه محدود وبالتالي يضطر لشراء كميات أقل من (تقل القدرة)

تذكرى : # الطيب لعتيد مع الرغبة القدرة

قانون الطيب هناك علاقة عكسية بين معدل السعة

والكمية المطلوبة من الطيب كلما زاد معدل السعة تقل الكمية المطلوبة من الطيب والعكس صحيح وهذه العلاقة عكسية غير منتظمة

* زيادة دخل المستهلك يؤدي إلى انقراض

عنصر لطلب هو العيب (ازياد الطلب)

* ان الدخل قد يتغير مع السعر [تغير]

٢- دخل المستهلك

هناك علاقة طردية بين دخل المستهلك والكميات المطلوبة
من سلعة أو خدمة ما

تزيد الطلب على سلعة عندما تزيد الدخل والعكس صحيح حيث
تقل الطلب على سلعة عندما تنخفض الدخل.

هنا بالنسبة للسلع العادية

وهناك نوع آخر من السلع تسمى السلع الرديئة من البديهي
أنه تقل الطلب عليها إذا ارتفع دخل المستهلك

٢- سلع البديلة

هناك علاقة طردية بين الكميات المطلوبة من السلعة أو الخدمة

وأسعار السلع البديلة لها

السلعة البديلة: هي التي تحقق للمستهلك نفس الغرض وتعملية نفس الاستعمال

مثل اللحم والدجاج - الشاي والقهوة

عندما يرتفع سعر السلعة البديلة (اللحم مثلا) فإنه لتوقع زيادة الطلب

على السلعة الأصلية (الدجاج) والعكس صحيح بإفراض ثبات العوامل الأخرى

عندما ينخفض سعر اللحم يرتفع الطلب على اللحم و تتخفف الطلب على البديل (الدجاج)

سلع بديلة

سلع أصلية

٤- أسعار السلع الململمة

هناك علاقة مكسبة بين الكميات المطلوبة من سلعة أو خدمة وأسعار السلع الململمة لها.

السلع الململمة : هي التي يلزم وجودها بجانب السلعة الأساسية

حتى تحقق الفرض من استهلاكها وتقطع المستطيل الذي يباع المرغوب

مثل: الخمر والسكر - السيارة والبنزين - الكمبيوتر والطابعة

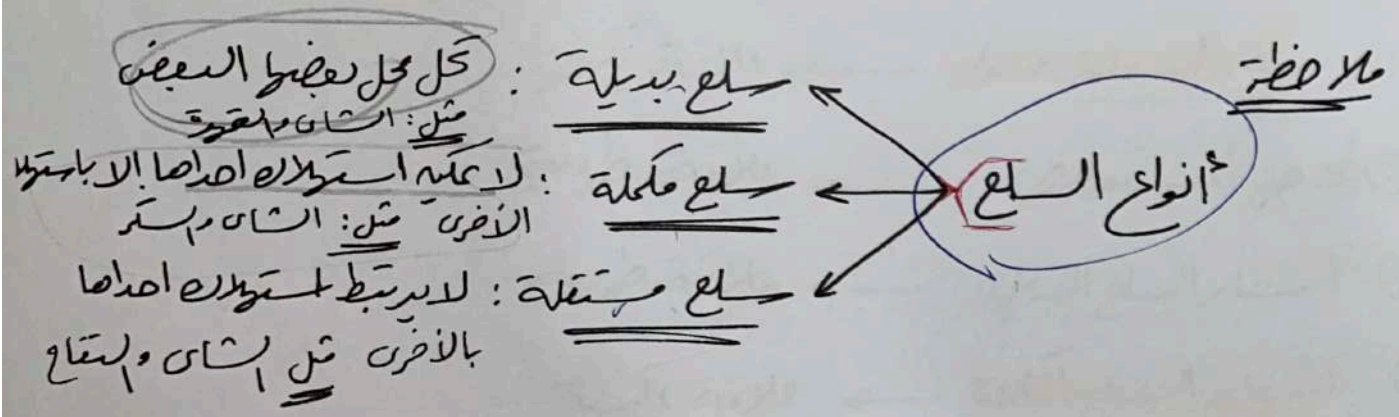
عندما يرتفع سعر السلع الململمة (السكر مثلاً) فإنه يتوقع انخفاض الطلب

على السلعة الأساسية (الخمر) والعكس صحيح مع فرض ثبات العوامل الأخرى.

للحظة : عندما يرتفع سعر سكر نخيفض الطلب على الخمر

عندما تنخفض سعر البنزين تزيد الطلب على السيارات

وهكذا . ازدواج أسعار السلعة الململمة يؤدي انتقال منحنى الطلب إلى اليمين البنزين → السلعة الأساسية



الانفاق ذوق المستهلك يوري الى انتقال
من غير العلب الى العلب الانفاق (العلب)

٥- ذوق المستهلك

هناك علاقة طردية بين الكميات المطلوبة من سلعة او خدمة
وذوق المستهلك او تفضيل المستهلك.

كلمة تزيد تفضيل المستهلك لسلعة ما زادت الكميات التي يطلبها
والعكس صحيح

كلمة انقص تفضيل المستهلك لسلعة ما انقص الطلب عليها
بفضل ثبات العوامل الأخرى.

وتأثير ذوق وتفضيل المستهلك بالرعاية والإعلان والمحاكاة

هناك عوامل أخرى تؤثر على الطلب مثل: السياسات الحكومية والتوقعات المستقبلية
وتوزيع الدخل ودرجة السكان وغيرها من العوامل الأخرى.

تذكر: العلاقة بين العوامل المحددة للطلب والكمية المطلوبة من سلعة.

- ① علاقة نفي ← علاقة عكسية
- ② دخل المستهلك ← علاقة طردية
- ③ أسعار السلع البديلة ← علاقة طردية
- ④ أسعار السلع المكملة ← علاقة عكسية
- ⑤ ذوق المستهلك ← علاقة طردية

٢) دالة الطلب :

هذه العلاقة التي تربط بين الطلب أو الكميات المطلوبة من السلعة أو الخدمة والعوامل السابقة المحددة للطلب وهي كالتالي :-

$$Q_d = f(-P, +M, +P^S, -P^C, +T, \dots)$$

حيث :-
 Q_d : الكمية المطلوبة من السلعة أو الخدمة
 P : سعر السلعة عكسي
 M : دخل المستهلك
 P^S : أسعار السلع البديلة
 P^C : أسعار السلع المكملة عكسي
 T : ذوق المستهلك
 ... : باقى العوامل الأخرى المحددة للطلب

المتغيرات التابعة

ملاحظة : الكمية المطلوبة من السلعة أو الخدمة هي المتغير التابع

بينما العوامل المؤثرة على الطلب (محددات الطلب) هي المتغيرات المستقلة

وإذاً دالة الطلب تعبر عن العلاقة السببية التي تربط بين الكميات المطلوبة من السلعة أو الخدمة وبين العوامل المحددة لها.

وتتم تقييم العوامل المحددة للكمية المطلوبة أي
 ((المتغيران المستقلان))
 معاملات مرتبطة (معروفة)
 معاملات (متغيرة) انتقالية

السعر (P) هو معامل حركي

وباقى العوامل هي معاملات انتقالية

لبحث العلاقة بين الكمية المطلوبة Q_d والسعر ودرجتها
 فقط P يجب أن نثبت جميع المعاملات الانتقالية أي نفترض
 أن العوامل الأخرى ثابتة لنحصل على دالة عكسية كالتالي:

$$Q_d = f(P)$$

* حيث P هو المتغير المستقل

Q_d هو المتغير التابع

ملاحظة: هذه الدالة توضع لنا فقط أنه هناك علاقة بين السعر
 والكمية المطلوبة من السلعة ولكننا لا نبيّن لنا طبيعة هذه العلاقة

بالإضافة إذا اتخذت شكل معادلات جبرية

مثل: $Q_d = a - bP$

حيث a, b ثوابت وبالتالي:

١- الكمية المطلوبة من السلعة تقسم على سعر السلعة

٢- هناك علاقة عكسية بين الكمية المطلوبة وسعر السلعة

٣- كلما تغير سعر السلعة بمقدار وحدة واحدة تغير الكمية المطلوبة بمقدار (b)

من وجهات وذلك في اتجاه معاكس

التغير في الطلب و التغير في الكمية المطلوبة

إذا تغير سعر السلعة (عامل حركي) يؤدي إلى التغير في الكمية المطلوبة
 تغير P
 إذا تغير أحد العوامل الأخرى غير سعر السلعة (العوامل الانتقالية) يؤدي ذلك إلى تغير الطلب

* تعريف طلب السوق :

الكميات المختلفة من السلعة أو الخدمة التي يتكون جميع المستهلكين

واعينياً في شرائط عند جميع الأسعار المحتملة في لحظة زمنية معينة.

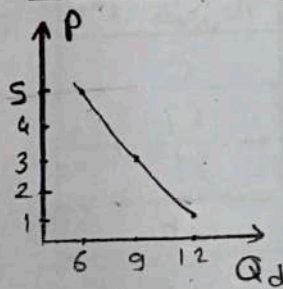
إن طلب السوق على سلعة أو خدمة ما عبارة عن مجموع طلبات الأفراد أو المستهلكين الذين يتكون منهم السوق عند كل سعر معين.

يمكن الحصول على منحنى طلب السوق من خلال منحنيات طلب المستهلكين الذين يتكون منهم ذلك السوق.

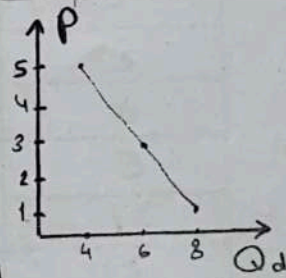
نفترض أنه سوق سلعة ما تخمين ونفترض أنه سلعة متجانسة وأنه العوامل الأخرى ثابتة

السعر P	التوسط P	التوسط Q	مجموع الكميات	طلب السوق
5	2	4	4+2	6
3	3	6	6+3	9
1	4	8	8+4	12

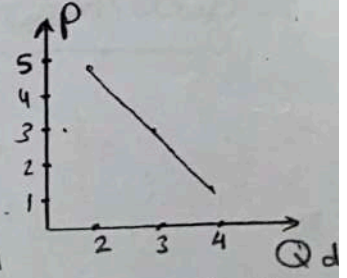
لتصل مع منحنى طلب السوق
 مجموع الكميات التي يطلبها
 المستهلكون الأفراد وبالتالي
 فننقل سعر السلعة.



منحنى طلب السوق



التوسط الثاني



التوسط الأول

النظرية العامة للعرض

يعتبر العرض (على جانب الطلب) من أهم الأدوات الرئيسية المستخدمة في تحليل السوق

العرض من حيث أوجهه يقصد به عرض الوحدة الاقتصادية الواحدة. (منشأة/صناعة/...)

تعريف العرض: هو الكميات المختلفة التي تكون الوحدة الإنتاجية مستعدة أو قادرة على بيعها عند الأسعار المختلفة لهذه السلعة أو الخدمة خلال فترة زمنية معينة بافتراض بقاء العوامل الأخرى ثابتة.

جدول ومغنى العرض:

يتم توضيح العرض بيانياً ← مغنى العرض
رقمياً ← جدول العرض
رياضياً ← دالة العرض

الكمية المعروضة تمثل من نقطة على مغنى العرض أو قيمة محددة من جدول العرض

الكمية المعروضة Q_d	السعر (P)
5	3
12	6
18	9
22	12
25	15

P - جدول العرض

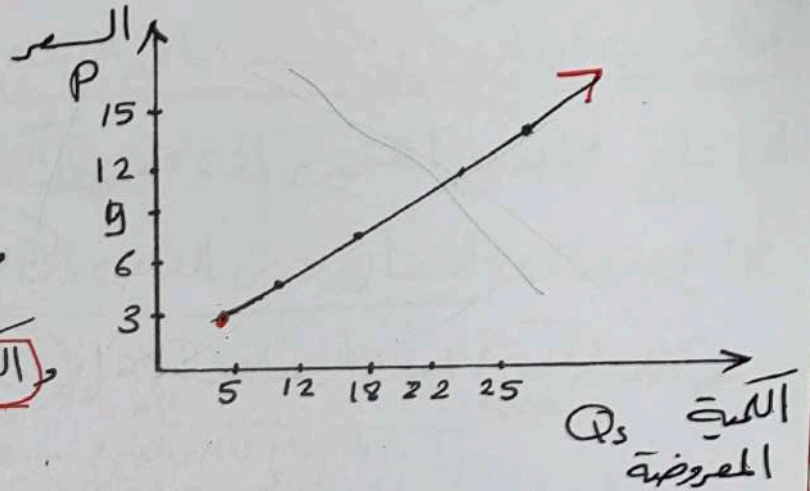
+

تلاحظ أن هناك علاقة طردية بين السعر والعرض كلما زاد السعر زادت الكمية المعروضة

التوضيح البياني لهذا الجدول يعرف بمخزن العرض حيث يقيس المحور الرأسى سعر السلعة و المحور الأفقى الكميات المعروضة منها عند الأسعار المختلفة

ب - مخزن العرض

مخزن العرض هو خط بياني يصل بين عدة نقاط كل نقطة منها تمثل سعراً معيناً للسلعة والكمية المعروضة منها.



* ميل مخزن العرض موجب ⁺ وذلك بسبب قانون العرض (علاقة طردية)

العوامل الأساسية المحددة للعرض

1) سعر السلعة فقط هناك علاقة طردية بين سعر السلعة والكمية المعروضة منها عندما يرتفع سعر السلعة تزيد الكمية المعروضة منها والعكس صحيح مع ثبات العوامل الأخرى

* قانون العرض

1- هناك علاقة طردية بين سعر السلعة والكمية المعروضة منها في السوق

كلما زاد سعر السلعة تزداد الكمية المعروضة منها والعكس صحيح

علاقة عكسية

4 اتصافان الفاعل عناصر الانتاج يؤدي الى انتقال المنفعة عرف
ال (اليمين)
النظم

1) أسعار وضعت عناصر الانتاج

هناك علاقة عكسية بين الكميات المعروضة من سلعة او خدمة ما
واسعار عناصر الانتاج الماهرة من انتاجي وذلك بفرض ثبات العوامل الاخرى
والسبب ان ارتفاع اسعار عناصر الانتاج يؤدي الى ارتفاع تكاليف
الانتاج مما يدفع المنتجين الى تخفيض الكميات المعروضة من سلعة
مما يؤدي الى انتقال منحنى العرض الى اليسار
* كلما زادت اسعار عناصر الانتاج قلت الكميات المعروضة ولكن صحيح

اذا ارتفع عناصر الانتاج -> اليسار
اذا انخفض عناصر الانتاج -> اليمين

2) المستوى الفني او التقدم التكنولوجي

هناك علاقة طردية بين المستوى الفني والتقدم التكنولوجي المستخدم
في عملية الانتاج والكميات المعروضة من السلعة وذلك بفرض ثبات العوامل الاخرى
* كلما كان هناك تقدم لتكنولوجيا الانتاج كلما زاد العرض
مما يؤدي الى انتقال منحنى العرض نحو اليمين ولكن صحيح

الزيادة في استخدام التقدم التكنولوجي لان انتاج السلع يؤدي الى
انتقال المنفعة الى اليمين (زيادة العرض)
العرف

٤ أسعار السلع أو المنتجات الأخرى

هناك علاقة عكسية بين السلع والمنتجات الأخرى وبين الكميات المعروضة من السلعة الأصلية وذلك بإفترضه بقاد العوامل الأخرى ثابتة والسبب في ذلك أن ارتفاع أسعار السلع الأخرى سوف يجعل حامل القرار بالنسبة للتخمين في تحويل موارد ومناصب إنتاجهم من إنتاج السلعة الأصلية إلى إنتاج السلع التي ارتفعت أسعارها وذلك لتقصيه أقصى الأرباح كما يؤدي إلى تقليل العرض من هذه السلعة الأصلية وبالتالي ينتقل معنى العرض نحواً والعكس صحيح.

→ وهو العكس

تذكرى:

العوامل التي تسبب التمدد للعرض:

- ١- سعر السلعة بديلة ← علاقة طردية
- ٢- المستوى الفني والتقدم التكنولوجي ← علاقة طردية
- ٣- أسعار عناصر الإنتاج ← علاقة عكسية
- ٤- أسعار السلع أو المنتجات الأخرى ← علاقة عكسية

4- دالة العرض

هي العلاقة التي تربط بين العرض أو الكميات المعروضة من سلعة أو خدمة ما والعوامل السابقة المحددة للعرض وهي كالتالي

$$Q_s = f(+P, -R_1, \dots, -R_n, -P_1, \dots, -P_n, +T, \dots)$$

حيث: Q_s : الكمية المعروضة من السلعة أو الخدمة

P : سعر السلعة أو الخدمة

R_1, \dots, R_n : أسعار ^{R_n} مضادات مباشر للإنتاج

P_1, \dots, P_n : أسعار ^{P_n} مباشر أو المنتجات الأخرى

P_1, \dots, P_n, T : المستورد الفنى أو التقدم التكنولوجى

المتغير تابع

الدالة
متقلة
متغير

وباقى العوامل الأخرى المحددة للعرض.

ملاحظة: ان الكمية المعروضة من السلعة أو الخدمة هي لمتغير التابع بينما العوامل المؤثرة على العرض (محددات العرض) هي المتغيرات المستقلة

يتم تقسيم العوامل إلى:

معاملات سعرية (سعرية) ⇐ الفرق

معاملات انتقالية (غير سعرية) ⇐ باقى المعاملات ما عدا السعر

لفرض تجات جميع المعاملات الانتقالية تكون دالة العرض:

$$Q_s = f(P)$$

Q_s : المتغير التابع ، P : المتغير المستقل.

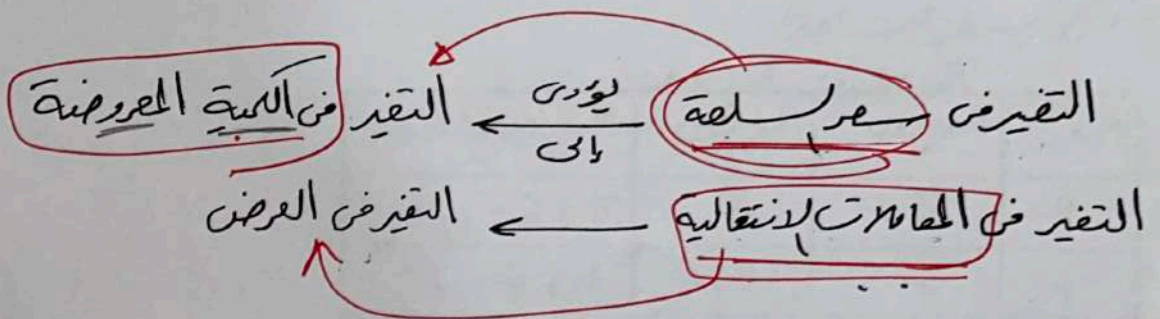
الصورة الجبرية لدالة العرض $Q_s = C + dP$ حيث C و d ثوابت وبالتالي فإن الكمية المعروضة مباشرة تتغير على مباشرة وهناك علاقة طردية بين الكمية المعروضة و مباشرة.

* التغير في العرض والتغير في الكمية المعروضة

إذا تغير السعر فإنه يؤدي إلى تحرك النقطة على منحنى العرض وبالتالي التغير في الكمية المعروضة

أما إذا تغير أحد العوامل التي تؤثر (المعاملات الانتقالية) فإن ذلك

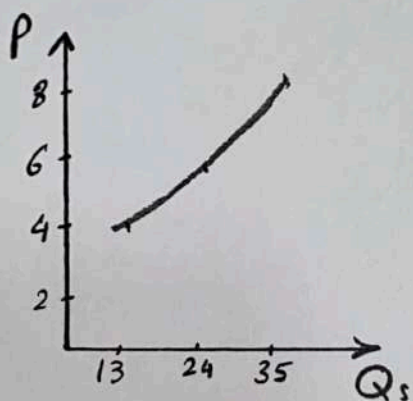
يؤدي إلى تغير كامل منحنى العرض حيث ينقل منحنى العرض إلى يمين في حالة زيادة الكمية المعروضة و ينقل إلى اليسار في حالة انخفاض الكمية المعروضة أي أنه تغير المعاملات الانتقالية يؤدي إلى تغير العرض



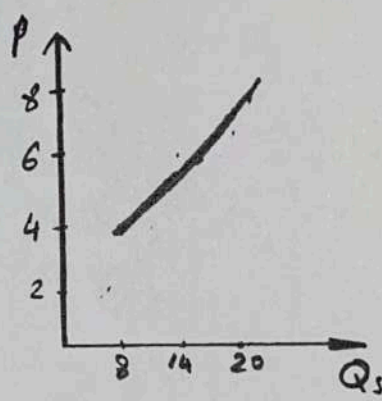
* عرض عرض السوق

وإن عرض السوق على سلع أو خدمة ما عبارة عن مجموع عروض المنتجين أو البائعين الذين يتكون منهم السوق عند كل سعر معين. يمكن الحصول على عرض عرض السوق من خلال منحنيات عرض المنتجين الذين يتكون منهم ذلك السوق.

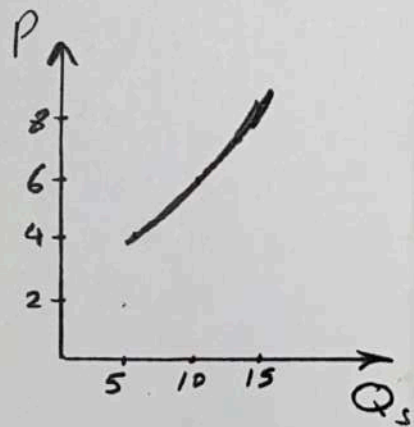
نفترض أن سوق سلع ما يتكون من عدد 2 منتج ونفترض أن السلعة متجانسة وأن العوامل الإنتاجية ثابتة وأن عرض العرض لكل منهما كما يلي:



عرض عرض السوق



المنتج الثاني



المنتج الأول

فصل على عرض عرض السوق لجمع الكميات التي يعرضها المنتجين الأول والثاني

عند كل سعر للسلعة

السعر P	المنتج الأول	المنتج الثاني	الكمية المعروضة للسوق
4	5	8	13 = 8 + 5
6	10	14	24 = 14 + 10
8	15	20	35 = 20 + 15

معلم

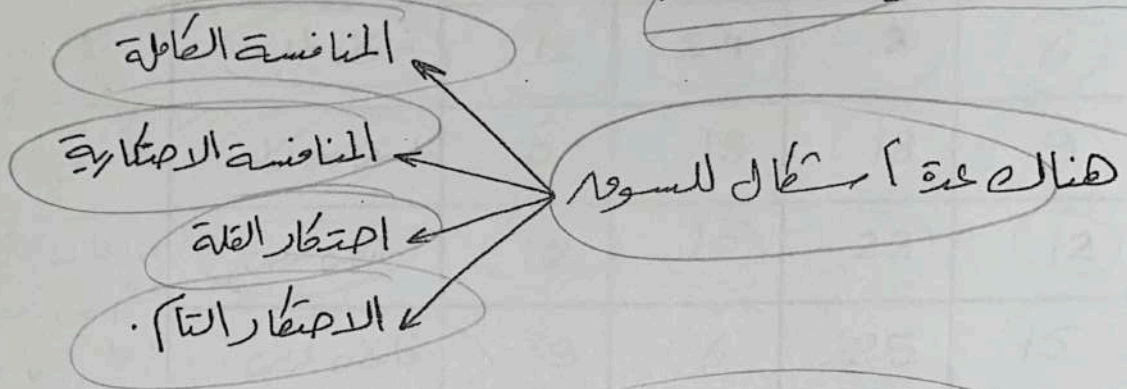
سعر
580

اقتصاد جزئي - انظروا
النظر الثالث
أم عمر

توازن السوق

* تعريف السوق:

هو الوضع أو الاطار الذي يتم فيه التبادل لسلمة أو خدمة معينة
بين البائعين والمشتريين ويحتم بكنيفية التفاضل بين قوس العرض
والطلب لتحديد الأسعار.



* آلية توازن السوق

في حالة أن السوق يأخذ شكل المنافسة الكاملة وهو الشكل الذي
لا يستطيع فيه البائعين ولا المشترين التأثير على سعر السلمة.
فإن السلمة أو الخدمة محل الدراسة تأخذ شكلاً واحداً فقط

شرط التوازن

الكمية المطلوبة = الكمية المعروضة

$$Q_s = Q_d$$

تقدير وضع التوازن حسابياً من جداول العرض والطلب

العرض المحتمل P	الكمية المعرضة Q _s	الكمية المطلوبة Q _d	الفائز	نوع الفائز
3	5	30	25	فائز طلب
6	12	24	12	فائز طلب
9	18	18	0	استقرار = توازن
12	22	10	12	فائز عرض
15	25	6	19	فائز عرض

إذا كانت الكمية المطلوبة أكبر من الكمية المعروضة = فائز طلب

استقرار السوق

إذا كانت الكمية المعروضة أكبر من الكمية المطلوبة = فائز عرض

ملاحظات

فائز العرض ← الكمية المعروضة < الكمية المطلوبة

يرغب البائعون في البيع ولكن لا يوجد من يشتريه لتخفيض السعر على شراء

يعرضون بيع السلعة بسعر أقل

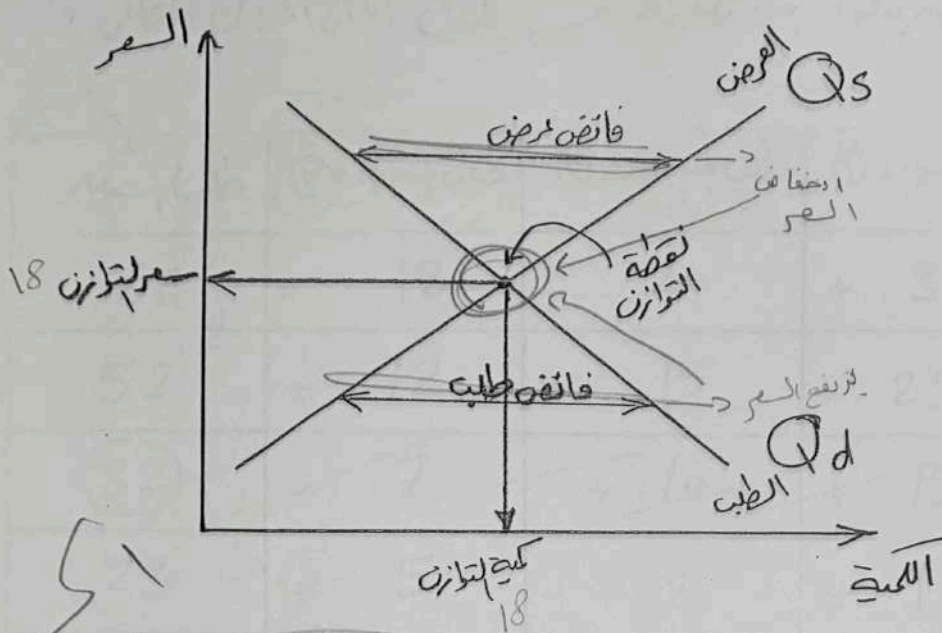
فائز الطلب ← الكمية المطلوبة < الكمية المعروضة

يرغب المشترون في شراء ولكن لا يوجد من يبيع لتخفيض البائعين على بيع

يبيعون استعداداً لشراء السلعة بسعر أعلى

* توازن السوق ← الكمية المطلوبة = الكمية المعروضة

تقديم وضع التوازن بيانياً من فئتي العرض والطلب



* عند سعر التوازن تكون الكمية المعروضة = الكمية المطلوبة

* عند أن سعر أعلى من سعر التوازن تكون الكمية المعروضة < الكمية المطلوبة

(فائض عرض)

وفائض العرض يدفع السعر للاختفاء حتى يصل للتوازن.

* عند أن سعر أقل من سعر التوازن تكون الكمية المطلوبة < الكمية المعروضة

(فائض طلب)

وفائض الطلب يدفع السعر للارتفاع حتى يصل للتوازن.

قالهم :

فقد صان ان صور كل واحد من ثلاثه صغريات الكمال الجداول التالي :

نسبه

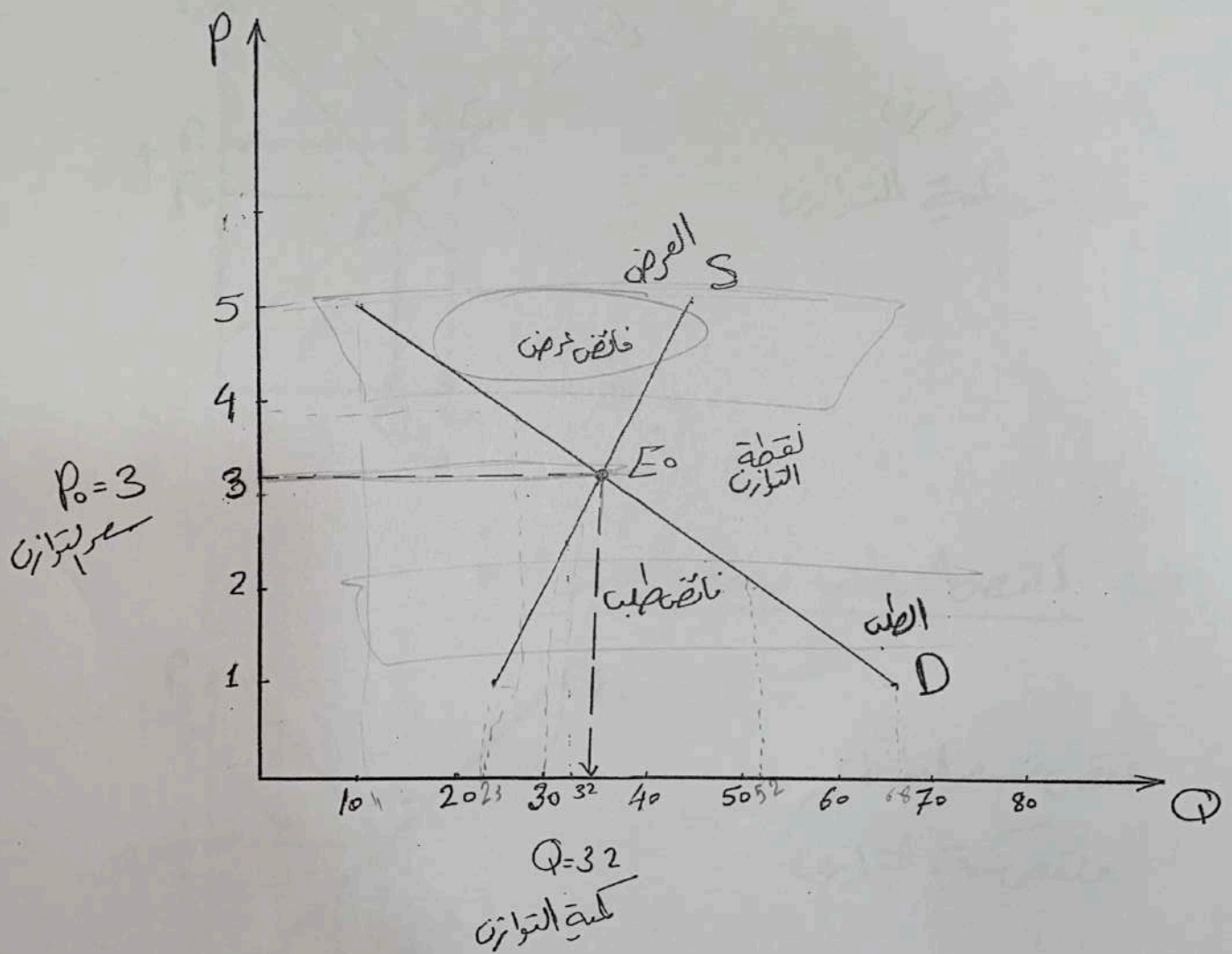
طبا / صور	طبا / صور ⑤	طبا / صور ⑤	طبا / صور ①	P
68	= 18	+ 20	+ 30	1
52	= 12	+ 15	+ 25	2
32	= 7	+ 10	+ 15	3
23	= 5	+ 8	+ 10	4
11	= 2	+ 4	+ 5	5

توارنا

نسبه

كرونا / صور	كرونا / صور ⑤	كرونا / صور ⑤	كرونا / صور ①	P
25	= 8	+ 8	+ 9	1
30	= 11	+ 9	+ 10	2
32	= 11	+ 10	+ 11	3
45	= 14	+ 13	+ 18	4
46	= 12	+ 15	+ 19	5

من الطراد الساعة ارسم صفتي طلب وسوق وعرض وسوق
 على نفس الرسم وحدد نقطة التوازن وفائض الطلب وفائض العرض
 على الرسم .

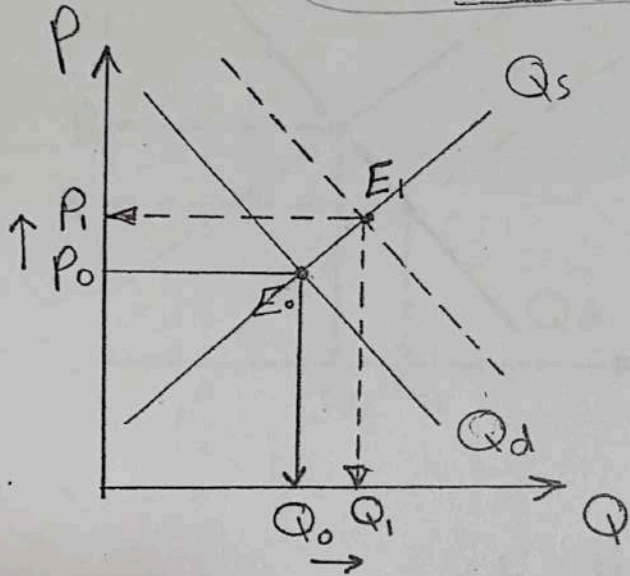


اقتصاد جزئي
أم عمر

أثر التغيرات في العرض والطلب

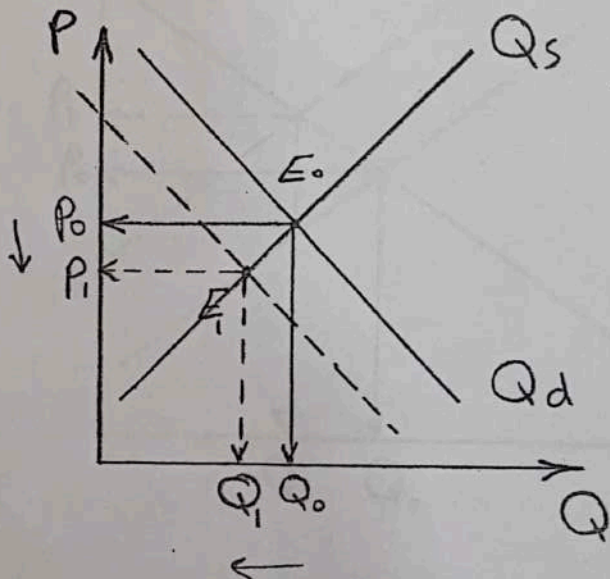
أ- التغير في الطلب مع ثبات العرض

1- زيادة الطلب وبقاء العرض ثابتاً



زاد سعر التوازن
وزادت كمية التوازن

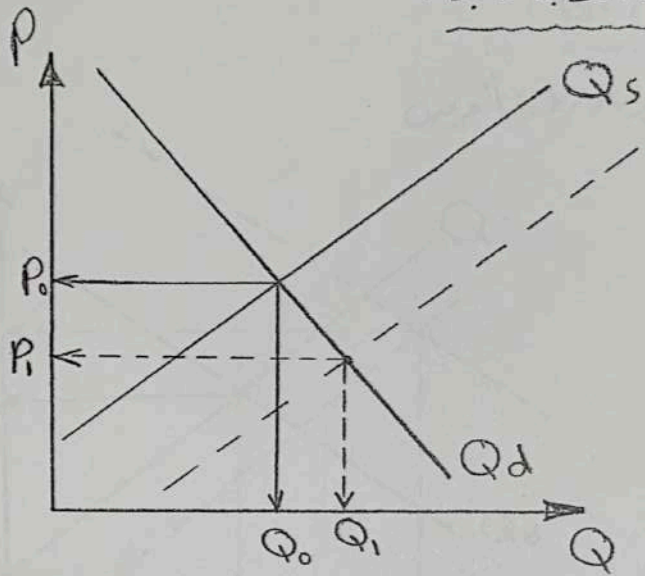
ب- نقص الطلب وبقاء العرض ثابتاً



نقص سعر التوازن
ونقص كمية التوازن

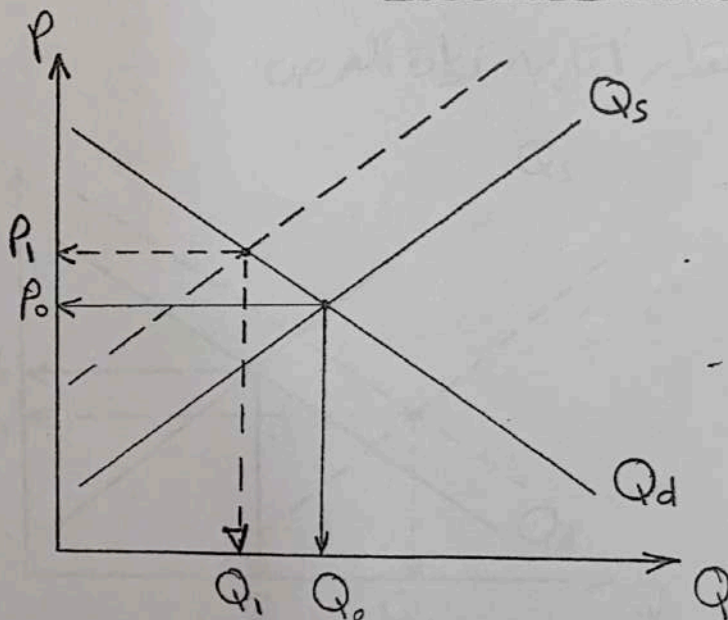
ك) التغير في العرض مع ثبات الطلب.

أ- زيادة العرض وبقاء الطلب ثابتاً.



يُخفَضُ سعر التوازن
وتزيد كمية التوازن.

ب- نقص العرض وبقاء الطلب ثابتاً:

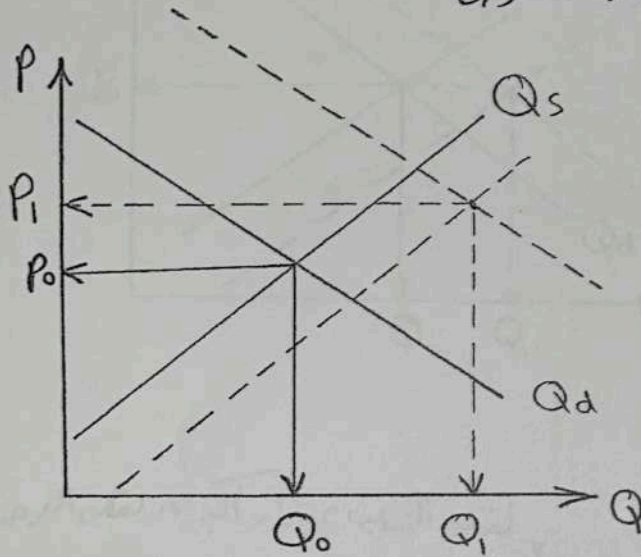


يزيد سعر التوازن
وتخفص كمية التوازن.

٢) التغيرات الطيب والعرض معاً

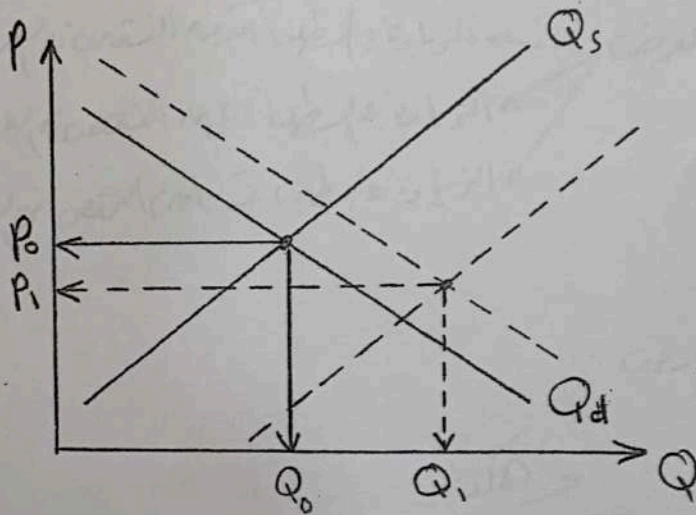
١- زيادة الطلب والعرض معاً :

١- زيادة الطلب مع مقدار البنية زيادة العرض



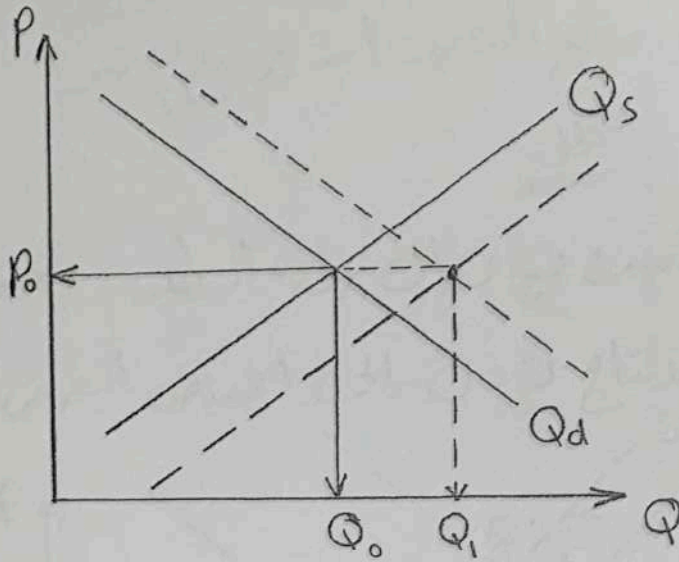
تزيد سعر التوازن
وتزيد كمية التوازن

٢- زيادة الطلب مع مقدار أقل من زيادة العرض



تتجهن سعر التوازن
وتزيد كمية التوازن

٢- الزيادة في الطلب تساوي الزيادة في العرض



ثبات العرض المتوازن .
 وزيادة كمية المتوازن .

وهكذا عملية تسمى بالثر :
 نقص العرض والطلب معاً
 نقص الطلب بمقدار أكبر من نقص العرض
 نقص الطلب بمقدار أقل من نقص العرض
 نقص الطلب بمقدار يساوي نقص العرض
 زيادة الطلب ونقص العرض
 الزيادة في الطلب أكبر من النقص في العرض
 الزيادة في الطلب أقل من النقص في العرض
 الزيادة في الطلب تساوي النقص في العرض

نقص الطلب وزيادة العرض

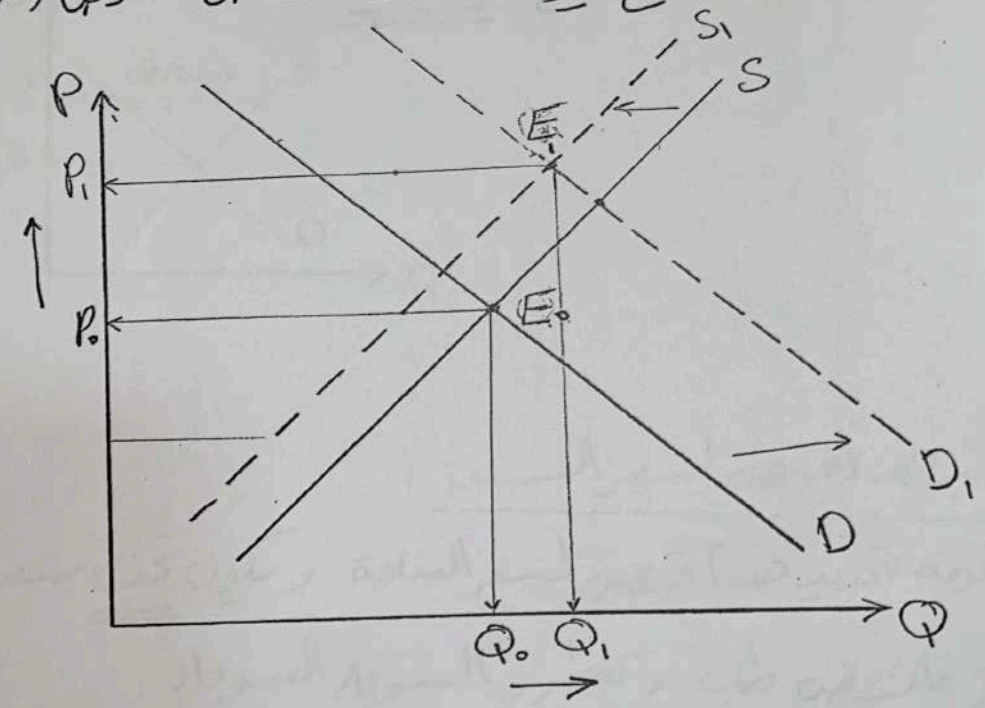
وهكذا

ضال:

لفترضنا ارتفاع دخل المستهلك كما أنه أدوية ارتفاع أسعار عناصر الإنتاج ^{نقص العرض} ^{زيادة الطلب}
علاوة على ذلك مع وضع التوازن الطلب مع العرض.

الحل

ارتفاع دخل دخل المستهلك يؤدي إلى زيادة الطلب (علاقة طردية)
ارتفاع أسعار عناصر الإنتاج يؤدي إلى انخفاض العرض (علاقة عكسية)



النتيجة تزيد كمية التوازن و يرتفع سعر التوازن.

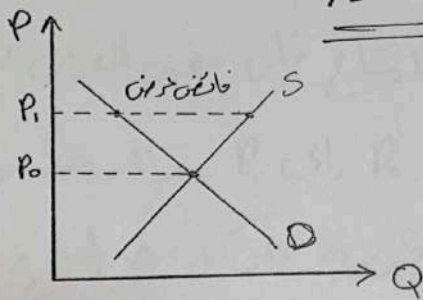
تطبيقات على توازن السوق:

تتدخل الحكومة أحياناً في سوق المنافسة الكاملة كالآتي:

A - تحديد حد أدنى لسعر السلعة:

تتدخل الحكومة لدعم سعرها ما يتحدد حد أدنى لسعر السلعة

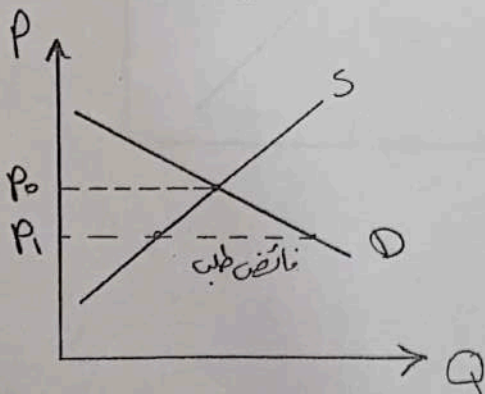
قوة سعر التوازن وعندما يصبح فائض عرض.



B - تحديد حد أقصى لسعر السلعة:

تقوم الحكومة بتحديد حد أقصى لسعر السلعة ويكون سعر التوازن

وعندما يصبح فائض طلب. وتظهر السوق السوداء.

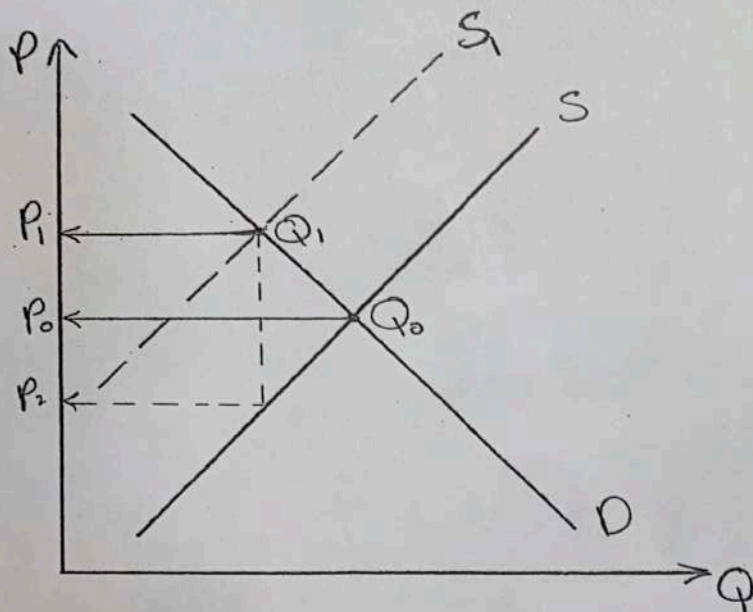


ج- فرض الضرائب على السلع:

هناك ٣ أنواع من الضرائب
الضريبة الثابتة
الضريبة الوحدية
الضريبة التصريحية

وهنا يتم دراسة ضريبة الوحدية.

عندما تفرض الحكومة ضرائب على الإنتاج فإن حقت العرض تنتقل
ناحية اليسار فيرتفع السعر من P_0 إلى P_1 وهو مقدار أقل من
الضريبة وبالتالي تقسم عبء الضريبة على كل من المنتج والمستهلك

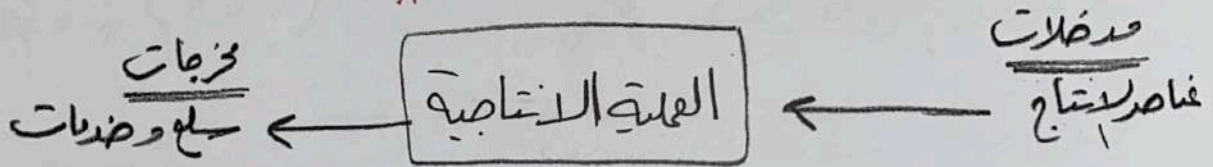


اقتصاد ربحي - ام لم
الفصل الثامن الانتاج والتكاليف
 + العاشرون طراد عشر

العملية الانتاجية: هي تحويل المدخلات (عناصر الانتاج)
 الى مخزجات (سلع وخدمات)

الانتاج: هو صيرورة عناصر الانتاج للحصول على منتج معين من السلع والخدمات

عناصر الانتاج (ارض - عمل - رأس مال - تنظيم)
 ↓ ↓ ↓
 D L K



المدة (الاجل) الطويل: هو الفترة الزمنية التي تسح لتبفيذ
 جميع عناصر الانتاج

المدة (الاجل) القصير: هو الفترة الزمنية التي تكون فيها على النقل
 واحد من عناصر الانتاج ثابته.
لا تسح لتبفيذ جميع عناصر الانتاج

الانتاج في المدى القصير

تعتبر دالة الانتاج في المدى القصير هي لفترة الزمنية التي تكون فيها

على النقل عند انتاج واحد ثابتاً.

ويفرض انه دالة الانتاج تعتمد على متغيرين فقط L و K ويكون عند ذلك كل متغير ثابت

وغيره ليعبر عن المتغير المتغير.

$$Q = f(\bar{K}, L)$$

$$\frac{\text{التغير في الانتاج كمتن}}{\text{التغير في عدد العمال}} = \frac{\text{الانتاج كمتن}}{1}$$

$$MP = \frac{\Delta Q}{\Delta L} = \frac{Q_2 - Q_1}{L_2 - L_1}$$

$$\frac{\text{الانتاج كمتن}}{\text{عدد العمال}} = \frac{\text{الانتاج كمتن}}{1}$$

$$AP = \frac{Q}{L}$$

الانتاج
* النتائج الحدي : MP

هو مقدار المنتج الذي يُنتج عند الحد من العامل الأخر إلى الانتاج

« وهو مقدار التغير في الناتج الكلي نتيجة تغير الوحدات المستزدة
منه عند الانتاج (العمل) بوحدة واحدة »

الانتاج
* النتائج الكلي : TP

هو اجمالي الكميات التي تنتج باستخدام كمية معيّنة

منه عند الانتاج (العمل)

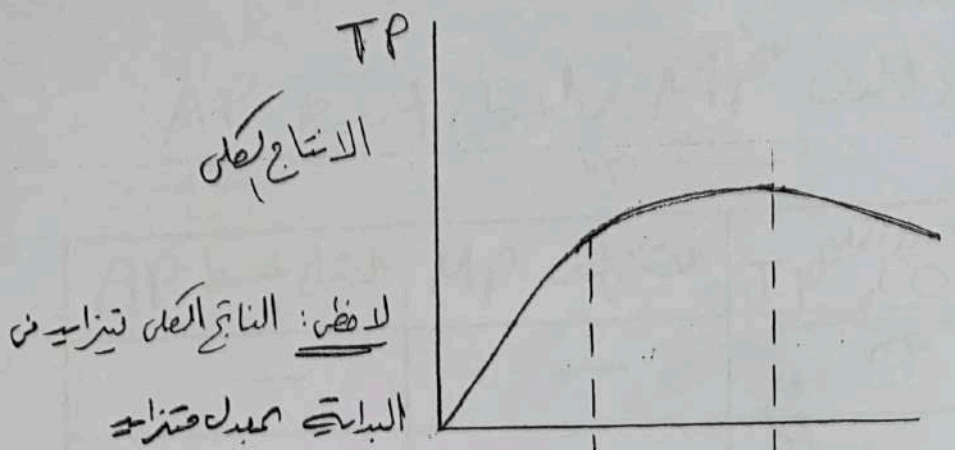
الانتاج
* النتائج المتوسط : AP

هو مقدار المنتج الذي يُنتج عند المتوسط من العامل (العامل)

أي أنه عبارة عن الناتج الكلي مقسوماً على عدد الوحدات المستخدمة في العمل

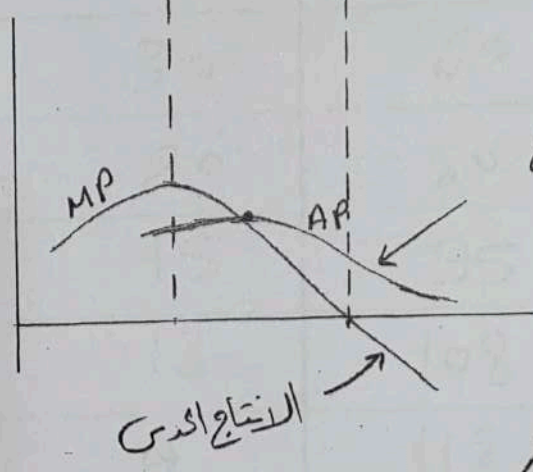
$$\frac{\text{الناتج الكلي}}{\text{عدد العمال}} = \text{النتائج المتوسط}$$

مخزن الناتج الكلي



الانتاج الكلي

لا يظن: الناتج الكلي تزايد من البداية مع كل متزايد



مخزن الناتج الكلي
من الناتج المتوسط

الانتاج المتوسط



تم

نلاحظ أن :-

- ① مخزن الناتج الكلي يبدأ بالزيادة حتى يصل إلى أقصى مستوى له عندما يكون الناتج الكلي يزداد
- الكلي يزداد حتى يتم يبدأ الناتج الكلي بالانخفاض عندما يكون الناتج الكلي يزداد
- ② عندما يكون الناتج الكلي أقل من المتوسط فإن الناتج المتوسط يتزايد
- وإذا يكون الناتج الكلي أقل من المتوسط فإن الناتج المتوسط يتناقص
- وإذا يكون الناتج الكلي مساوياً للناتج المتوسط فإن الناتج المتوسط يكون عند أعلى مستواه

اوصفت الناتج لحدث MP والنتيجة لحدث AP
 ↓ ثابت
 $MP = \frac{\Delta Q}{\Delta L}$
 $AP = \frac{TP}{L}$

النتيجة لحدث AP	النتيجة لحدث MP	الناتج لحدث TP أو Q	ثابت K	عدد العمال L
—	—	0	50	0
10	10 =	10	50	1
15	20 =	30	50	2
20	30	60	50	3
20	20	80	50	4
19	15	95	50	5
18	13	108	50	6
16	4	112	50	7
14	0	112	50	8
12	-4	108	50	9
10	-8	100	50	10

$AP = \frac{Q}{L}$ ↑
 الناتج لحدث / عدد العمال

$MP = \frac{\Delta TP}{\Delta L}$ ↑
 (طرح)

أو $MP = \frac{\Delta Q}{\Delta L}$

العلاقة بين النافع والطى وبتناجى الحدس .

* النافع الحدس ^{موجب} فتزايده وليدانية عند ما يلقى النافع لطفى فتزايده ^{موجب} عند
فتزايده

* عند فقرة الإغراب .

ليبدأ النافع الحدس بالتناقض (موجب) عند ما يبدأ النافع الطى بالتزايده
معدل فتناقضه .

* ليصل النافع الحدس إلى الصفر وهذا ليصل الاتباع لطفى
لتناقضه فتمت له .

* ليصبح النافع الحدس سلباً حينئذ النافع الطى بالتناقضه



العلاقة بين الإنتاج كحد والطلب المتوسط

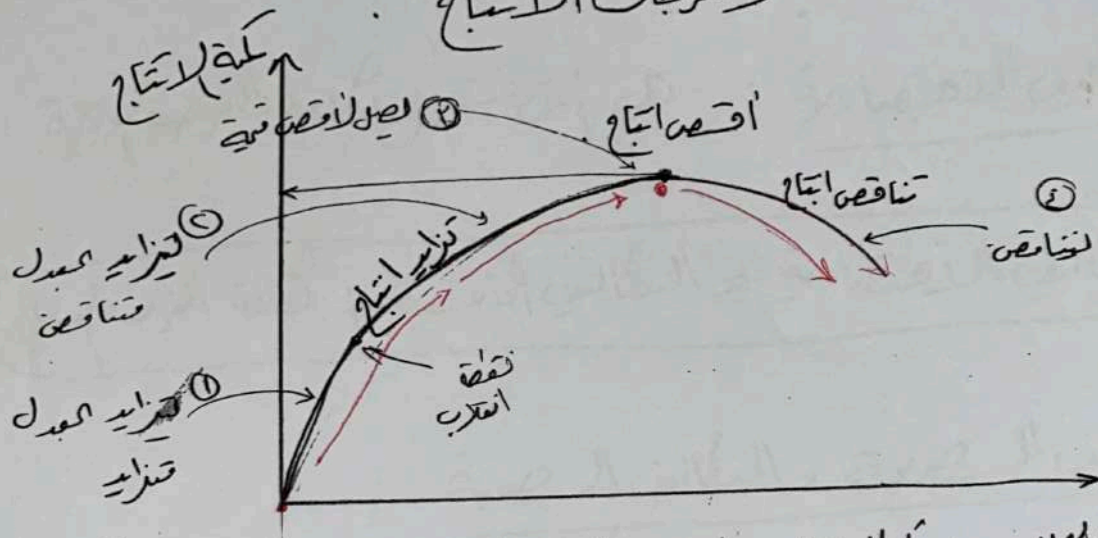
* عندما يكون $(MP > AP)$ فإن (AP) لتزايد.
(الناتج الحد أكبر من الناتج المتوسط فإن الناتج المتوسط لتزايد)

* عندما يكون $(MP < AP)$ فإن (AP) لتناقص.
(الناتج الحد أصغر من الناتج المتوسط فإن الناتج المتوسط لتناقص)

* عندما يكون $(MP = AP)$ فإن (AP) تكون عند أقصى قمتها
له .

(الناتج الحد = الناتج المتوسط يكون الناتج المتوسط عند أقصى قمتها له للتناقص ولا لتزايد)

دالة الانتاج هي العلاقة بين مدخلات الانتاج (عناصر الانتاج) ومخرجات الانتاج



عند بلوغ لبدا الانتاج من الصفر ثم تزايد حتى يصل لاقصى قيمة ثم مع زيادة كمية العمل المتخمة فهذه المرحلة الانتاجية لتناقص الناتج الحد للعل وهذه الخاصية تسمى (تناقص الناتج الحد) وهذا يترجم تناقص ميل دالة الانتاج.

فخذ الانتاج

- 1) لتزايد معدل تناويد (الميل موجب و قتناويد)
- 2) لتزايد معدل قتناويد (الميل موجب و قتناويد)
- 3) لتناقص معدل قتناويد (الميل سالب)

* تكاليف الإنتاج في الأصل التصير

التكاليف الاقتصادية : هي التي تشمل تكلفة الفرصة البديلة

$$\text{التكاليف الاقتصادية} = \text{التكاليف الحاسبية} + \text{تكلفة الفرصة البديلة}$$

التكاليف المادية والتكاليف الضمنية

التكاليف المادية : هي النفقات المباشرة التي تتحدد أثناء مقابل الحصول على عناصر الإنتاج المختلفة مثل: الرواتب والتصور وأجرة الآلات والمواد الخام وغيرها من المصاريف.

وتسمى هذه التكاليف بالتكاليف الحاسبية

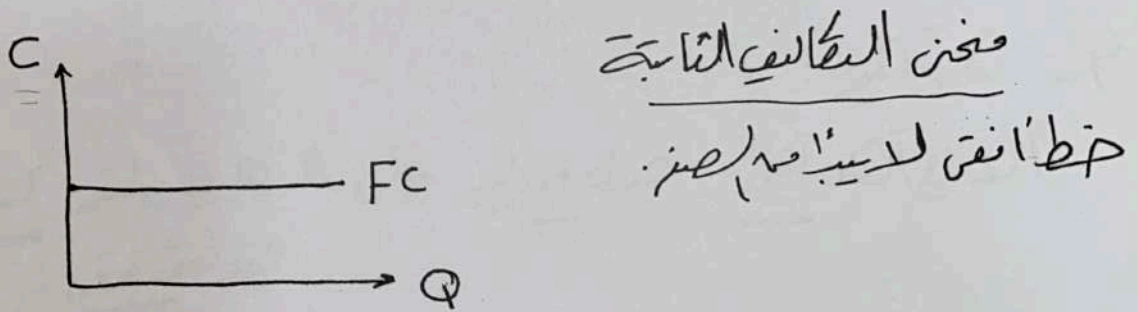
التكاليف الضمنية : هي نفقات غير مباشرة. وهي تمثل تكاليف عناصر الإنتاج المملوكة لصاحب المنشأة.

$$\text{التكاليف الاقتصادية} = \text{التكاليف المادية} + \text{التكاليف الضمنية}$$

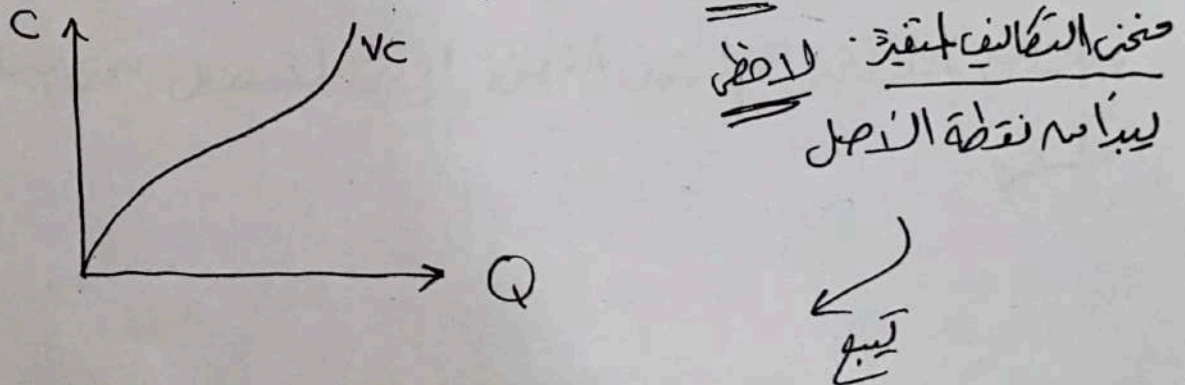
أنواع التكاليف من الأجل القصير:

$$\text{التكاليف الكلية} = \text{تكاليف ثابتة} + \text{تكاليف متغيرة}$$
$$(Vc) + (Fc) = (Tc)$$

التكاليف الثابتة: هي التكاليف التي ترفع لعناصر الإنتاج الثابتة ولا تتغير بتغير حجم الإنتاج



التكاليف المتغيرة: هي التكاليف التي ترفع لعناصر الإنتاج المتغيرة وتتغير بتغير حجم الإنتاج.



خصائص صنف التكاليف المقتدة

١- ليبدأ من نقطة الأصل أي أنه عندما يكون الإنتاج صفرًا فإن التكاليف المقتدة = صفر

٢- في حالة زيادة أجرام العمل ينتقل صنف التكاليف المقتدة للزيادة وفي حالة نقصه أجرام العمل " " " " للانخفاض

٣- عند ما يكون:

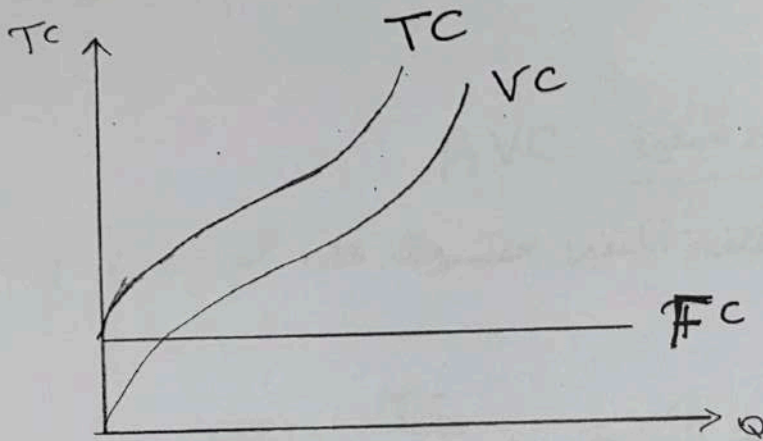
الإنتاج الكلي تزايد مع تزايد صنف التكاليف المقتدة تزايد مع تزايد مع تناقص

الإنتاج الكلي تزايد مع تناقص صنف التكاليف المقتدة تزايد مع تزايد مع تناقص

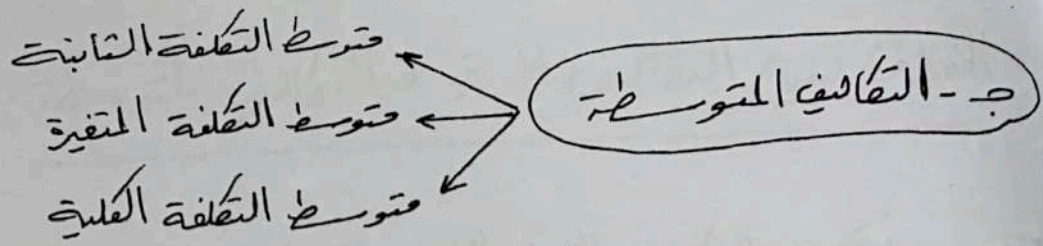
٤- التكاليف المقتدة بإتراض أنه لست التقتد ثابتة .
وبالتالي أن تغير لست التقتد لؤدى لانتقال صنف التكاليف المقتدة.

التكاليف الكلية : هي مجموع التكاليف الثابتة والتكاليف المتغيرة .

$$TC = FC + VC$$



فإن التكاليف الكلية هي حاصل جمع التكاليف الثابتة والتكاليف المتغيرة .



1 متوسط التكلفة الثابتة AFC

هي عبارة عن التكلفة الثابتة مقسومة على حجم الإنتاج . $\frac{FC}{Q}$

2 متوسط التكلفة المتغيرة AVC

هي عبارة عن التكلفة المتغيرة مقسومة على حجم الإنتاج = $\frac{VC}{Q}$

3 متوسط التكلفة الكلية ATC $ATC = \frac{TC}{Q}$

هي عبارة عن التكلفة الكلية مقسومة على حجم الإنتاج

أو هي مجموع متوسط التكلفة الثابتة + متوسط التكلفة المتغيرة

للإشارة

متوسط = $\frac{\text{تكلفة}}{\text{حجم إنتاج}}$



العلاقة بين التكاليف الحدية والتكاليف المتوسطة.

□ عندما تكون التكاليف الحدية أقل من التكاليف المتوسطة فإن التكاليف المتوسطة تتناقص مع زيادة حجم الإنتاج.
 $ATC < MC \Rightarrow ATC < ATC$ تتناقص مع زيادة Q

□ عندما تكون التكاليف الحدية أكبر من التكاليف المتوسطة فإن التكاليف المتوسطة تتزايد مع زيادة حجم الإنتاج.
 $ATC > MC \Rightarrow ATC > ATC$ تتزايد مع زيادة Q

□ عندما تكون التكاليف الحدية متساوية للتكاليف المتوسطة فإن التكاليف المتوسطة تكون ثابتة عند أدنى قيمة لـ Q .
 $ATC = MC \Rightarrow ATC = ATC$ عند أدنى قيمة لـ Q .

18

FC التكاليف الثابتة

VC التكاليف المتغيرة

$$TC = FC + VC$$

التكاليف الكلية

$$AFC = \frac{FC}{Q}$$

التكاليف المتوسطة الثابتة

$$AVC = \frac{VC}{Q}$$

التكاليف المتوسطة المتغيرة

$$ATC = \frac{TC}{Q}$$

التكاليف المتوسطة الكلية

$$ATC = AFC + AVC$$

تقريباً

لا حظ:

$$MC = \frac{\Delta TC}{\Delta Q} = \frac{TC_2 - TC_1}{Q_2 - Q_1}$$

شرح

التكاليف الحدية

اعتبر التكاليف = $\frac{\text{تكاليف}}{\text{كمية}}$

أصل التكاليف الكلية TC
 أصل التكاليف المتوسطة الثابتة، والمتغيرة، والكلية
 AFC AVC ATC

أصل التكلفة الحدية MC
 المتغيرة الثابتة
 المتغيرة الكلية
 المتغيرة
 الكلية
 المتغيرة
 المتغيرة
 المتغيرة
 المتغيرة

MC	ATC	AVC	AFC	TC	VC	FC	Q
—	—	—	—	100	0	100	0
80	180	80	100	180	80	100	1
40	110	60	50	220	120	100	2
25	81.6	48.3	33.3	245	145	100	3
15	65	40	25	260	160	100	4
10	54	34	20	270	170	100	5
20	48.3	31.7	16.67	290	190	100	6
30	45.7	31.4	14.3	320	220	100	7
40	45	32.5	12.5	360	260	100	8
50	45.5	34.4	11.11	410	310	100	9
60	47	37	10	470	370	100	10

$\frac{TC}{Q}$ $\frac{VC}{Q}$ $\frac{FC}{Q}$ $FC+VC$

لاستيعاد بنظر

المضيق العائز

عرض لثابتة مساوية لثباتها الكاملة.

$$\star TR = P \cdot Q$$

الارادات
عجم الانتاج

$$\star \pi = TR - TC$$

الربح
الارادات
التكاليف الكلية

$$MC = \frac{\Delta TC}{\Delta Q} = \frac{\text{التغير في التكاليف الكلية}}{\text{التغير في حجم الانتاج}}$$

$$\star MR = \frac{\Delta TR}{\Delta Q} = \frac{\text{التغير في الارادات الكلية}}{\text{التغير في حجم الانتاج}}$$

$$AR = \frac{TR}{Q} = \frac{\text{الارادات الكلية}}{\text{عجم الانتاج}}$$

شروط التوازن في ثباتها الكاملة

$$MR = MC$$

$$P = MC$$

$$MR = AR = P$$

صلافة

لا يسجل الإنتاج

الفصل الحاد عشر

عرض لشركة في سوق الاحتكار التام

الإيراد المتوسط	الإيراد الحدي	تكاليف متغيرة	الإيراد الكلي	تكاليف كلية	P	Q
AR	MR	MC	TR	TC		
—	—	—	0	10	10	0
9	9	6	9	16	9	1
8	7	4	16	20	8	2
7	5	5	21	25	7	3
6	3	7	24	32	6	4
5	1	10	25	42	5	5
4	-1	14	24	56	4	6
3	-3	19	21	75	3	7
2	-5	25	16	100	2	8
1	-7	32	9	132	1	9
0.5	-4	40	5	172	0.5	10

$AR = \frac{TR}{Q}$

$MR = \frac{\Delta TR}{\Delta Q}$

$MC = \frac{\Delta TC}{\Delta Q}$

$TR = P \cdot Q$

$MR = \frac{\Delta TR}{\Delta Q}$

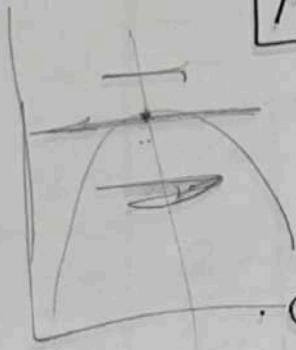
$MC = \frac{\Delta TC}{\Delta Q}$

مبيعات

* تلاحظ من الجدول السابق:

$$MR = MC$$

عند شرط التوازن



كمية التوازن هي 3 و سعر التوازن 7
مجموع الربح التوازني

عند مستويات انتاج اقل من نقطة التوازن
يكونه الاليراد اقل من التكاليف المتغيرة
ويكونه من مصلحة الاحتكار بزيادة الانتاج

و بعد نقطة التوازن . عند مستويات انتاج اكبر من كمية التوازن
يكونه الاليراد اقل من التكاليف المتغيرة
وبالتالي يكونه من مصلحة الاحتكار بتقيض الانتاج

في الاحتكار التام تلاحظ انه السعر يتقيض مع زيادة كمية

الانتاج Q $MR \neq P$ والسعر \neq الاليراد P

$$MR \neq P$$

(سواء كانت كاملة)

حل جدول الاختيار

الطلب AR	الطلب MR	التكلفة MC	الربح (π)	الطلب TR	التكلفة TC	التكلفة FC	التكلفة VC	P	الكمية Q
—	—	—	-40	0	40	40	0	60	0
60	60	24	-4	60	64	40	24	60	1
60	60	16	40	120	80	40	40	60	2
60	60	20	80	180	100	40	60	60	3
60	60	28	112	240	128	40	88	60	4
60	60	40	132	300	168	40	128	60	5
60	60	60	136	360	228	40	184	60	6
60	60	76	120	420	300	40	260	60	7
60	60	100	80	480	400	40	360	60	8
60	60	128	12	540	528	40	488	60	9
60	60	160	-88	600	688	40	648	60	10

$MC = MR$

(P) الكمية البيانات الجدول

دسته السعر π

(ب) اوجد مستوى الانتاج التوازني ؟ 6

(ج) اوجد السعر التوازني ؟ 60