



قررت وزارة التعليم تدريس  
هذا الكتاب وطبعه على نفقتها



وزارة التعليم  
Ministry of Education

المملكة العربية السعودية

# الدراسات الاجتماعية

## الصف الثاني المتوسط

قام بالتأليف والمراجعة  
فريق من المتخصصين

الاسم: .....

الصف: .....

المدرسة: .....

يوزع مجاناً ولا يباع

وزارة التعليم  
Ministry of Education  
2025 - 1447

١٤٤٧هـ / ٢٠٢٥م

## ح) المركز الوطني للمناهج ١٤٤٦هـ

المركز الوطني للمناهج

الدراسات الاجتماعية - الصف الثاني - المرحلة المتوسطة - غير مجزأ. /

المركز الوطني للمناهج. - الرياض، ١٤٤٦هـ.

٣١٢ ص؛ ٢١ X ٢٥,٥ سم

رقم الإيداع : ١٥٢٥٢ / ١٤٤٦

ردمك : ٨-١٠-٨٥٢٧-٦٠٣-٩٧٨

مجلس الشورى بالمملكة العربية السعودية



الرسوم

دائرة الملك عبدالعزيز.

الخرائط

دائرة الملك عبدالعزيز

طُبِعَ هذا الكتاب لأغراض التعليم، ولا يحق نسخ أي جزء منه أو استعماله أو استعمال الرسوم، أو الصور، أو الخرائط، أو المحتوى بأي شكل من الأشكال، أو بأي وسيلة من الوسائل التصويرية، أو الإلكترونية، أو الميكانيكية، أو غيرها مما يستحدث مستقبلاً إلا بإذن من الناشر.

مواد إثرائية وداعمة على "منصة عين الإثرائية"



ien.edu.sa

أعضاء المعلمين والمعلمات، والطلاب والطالبات، وأولياء الأمور، وكل مهتم بالتربية والتعليم؛  
يسعدنا تواصلكم؛ لتطوير الكتاب المدرسي، ومقترحاتكم محل اهتمامنا.



fb.ien.edu.sa



بِسْمِ اللّٰهِ الرَّحْمٰنِ الرَّحِیْمِ





رؤية  
VISION  
2030  
المملكة العربية السعودية  
KINGDOM OF SAUDI ARABIA

## ركائز القوة



## محااور الرؤية



# الأئمة الأربعة



صاحب السمو الملكي  
الأمير محمد بن سلمان بن عبدالعزيز آل سعود  
ولي العهد، رئيس مجلس الوزراء



خادم الحرمين الشريفين  
الملك سلمان بن عبدالعزيز آل سعود  
ملك المملكة العربية السعودية



# هذا الكتاب

تقوم الدراسات الاجتماعية على التخصصات المتعددة، فيدرس فيها التاريخ لإثراء ذاكرتنا وتعزيزها، والجغرافيا لفهم العمليات التي تؤثر في عالمنا، والاقتصاد والحكومة للتعرف على كيفية إدارة الدولة واتخاذ القرارات فيها، وعلم الاجتماع والمواطنة والتربية المدنية لتعزيز ثقافة المواطن المسؤول وتحقيق المصلحة العامة.

وترمي الدراسات الاجتماعية إلى شرح الأحداث التاريخية والثقافية والاقتصادية وتفسيرها ومعرفة تأثير الماضي في الحاضر وفي بناء المستقبل، وإيجاد شعور عميق يربط المواطنين بوطنهم.

كما ترمي إلى تعزيز الشخصية الوطنية وبناء الكفاءة المدنية المتمثلة في المعارف والمهارات، وتعلم القيم والمبادئ التي يقوم عليها وطننا، ومساعدة الطلبة على تطوير مهارات التفكير العليا، مثل: الفهم والتطبيق والتحليل والتقييم والإبداع، وتحديد أوجه التشابه والاختلاف، وإقامة روابط بين المفاهيم والأفكار والموارد ذات الصلة، وتعزيز الخبرات المناسبة، وفهم الروابط القائمة بين الأفكار والنظريات وتحليلها وتقييمها، وتنمية القدرات من أجل المشاركة في المجتمع بكفاءة وفاعلية.

## مفاتيح الكتاب

<b>للاطلاع</b> للتوسع في المعارف وتعميق الفهم		<b>أهداف الوحدة</b> لتحديد ما يجب تعلمه من أجل توضيحه وتيسير تحقيقه	
<b>صور ورسومات وخرائط داعمة</b> لزيادة الإيضاح وتوسيع دائرة فهم المعارف		<b>محتويات الوحدة</b> لتوضيح ما بداخلها من مكونات	
<b>تقويم الدرس</b> لقياس استيعاب ما جرى تعلمه في الدرس		<b>أسئلة استهلاكية تحفيزية</b> لجذب انتباه الطلاب لموضوع الدرس	
<b>تقويم الوحدة</b> لربط تقويم الدروس ببعضه ببعض		<b>مخطط توضيحي</b> لتلخيص المعارف وتسهيلها	
<b>الدرس الرقمي</b> للوصل إلى الدرس والمزيد من المعارف رقمياً		<b>أنشطة معرفية ومهارية</b> لتطبيق ما جرى تعلمه	

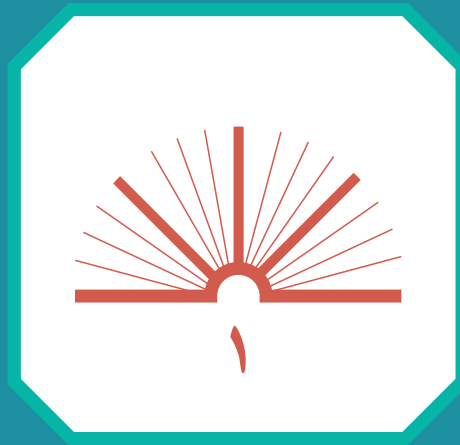
## وحدات الكتاب

يتكون هذا الكتاب من تسع وحدات، هي:

- الدولة الأموية
- أغلفة كوكب الأرض
- العالم العربي والإسلامي
- الدولة العباسية والدول المتتابعة ١٣٢-١٣٤٢هـ
- مجلس التعاون لدول الخليج العربية
- التخطيط والهويات
- الجغرافيا
- الأنظمة واللوائح
- الاقتصاد

ويقوم الكتاب على مجموعة من الغايات التربوية: للمحافظة على قيم الإسلام والمجتمع السعودي، والاستفادة من معطيات الثقافات الأخرى ومنجزاتها، فيصنع متعلماً يعتز بدينه ومليكه وثقافته ويفخر بانتمائه لوطنه، وينافس الآخرين في مجالات التفوق والتميز.





# الجزء الثاني من المقرر



٥

## الوحدة الخامسة

### مجلس التعاون لدول الخليج العربية



### دروس الوحدة

- الدرس السابع عشر: المظاهر الطبيعية لدول مجلس التعاون لدول الخليج العربية
- الدرس الثامن عشر: المظاهر البشرية لدول مجلس التعاون لدول الخليج العربية
- الدرس التاسع عشر: تأسيس مجلس التعاون لدول الخليج العربية
- الدرس العشرون: إنجازات مجلس التعاون لدول الخليج العربية
- الدرس الحادي والعشرون: التحديات والمستقبل لمجلس التعاون لدول الخليج العربية





## أهداف الوحدة



تهدف هذه الوحدة إلى:

- ◆ التعرف على جغرافية دول مجلس التعاون لدول الخليج العربية
- ◆ استنتاج عوامل ترابط دول مجلس التعاون لدول الخليج العربية
- ◆ مناقشة عوامل قيام مجلس التعاون لدول الخليج العربية
- ◆ تقدير إنجازات دول مجلس التعاون لدول الخليج العربية
- ◆ التعرف على أبرز التحديات لدول مجلس التعاون لدول الخليج العربية





## الدرس السابع عشر

### المظاهر الطبيعية لدول مجلس التعاون لدول الخليج العربية

تتميز دول مجلس التعاون لدول الخليج العربية بموقعها الإستراتيجي، وتنوع مظاهر السطح فيها، فما أبرز المظاهر الطبيعية في هذه الدول؟

#### الموقع

تقع دول مجلس التعاون لدول الخليج العربية في الجزء الجنوبي الغربي من قارة آسيا، وتطل على الخليج العربي، ولها سواحل على بحر عُمان وبحر العرب والبحر الأحمر، وتمتد بين خطي الطول (°٣٤ و°٦٠) شرقاً، ودائرتي العرض (°١٦ و°٣٣) شمالاً تقريباً، وتشغل معظم مساحة شبه الجزيرة العربية.



## نشاط ١

يسجل الطلبة أسماء دول مجلس التعاون لدول الخليج العربية، مرتبة هجائياً:

- 1- الإمارات العربية المتحدة. 2- مملكة البحرين. 3- المملكة العربية السعودية.  
4- سلطنة عمان. 5- قطر. 6- الكويت

ويتميز الموقع الجغرافي لدول مجلس التعاون لدول الخليج العربية بأنه:

- 1- يتوسط بين ثلاث من قارات العالم (آسيا، وإفريقيا، وأوروبا).
- 2- يُشكّل نقطة اتصال بحري وبري وجوي بين دول العالم.
- 3- يُشرف على مسطحات مائية مهمة؛ وهو ما يمكّن دَوْلَهُ من سهولة الاتصال بالعالم الخارجي.
- 4- يُطل على مضيق (هُرْمُز)، وهو أحد المضائق المائية المهمة التي تربط الخليج العربي بالمحيط الهندي مروراً ببحر عُمان وبحر العرب.

## المساحة

تبلغ مساحة الدول الأعضاء في مجلس التعاون لدول الخليج العربية تقريباً (٦٣٢, ٤١٠, ٢ كم<sup>٢</sup>) موزعة على النحو الآتي:

الدولة	المساحة (كم <sup>٢</sup> )	الدولة	المساحة (كم <sup>٢</sup> )
المملكة العربية السعودية	٢,٠٠٠,٠٠٠	الكويت	١٧,٨١٨
سلطنة عُمان	٣٠٩,٥٠٠	قطر	١١,٥٢١
الإمارات العربية المتحدة	٧١,٠٢٣	مملكة البحرين	٧٧٠



أ- يسمي الطلبة المضيق المائي الذي يربط الخليج العربي بالمحيط الهندي ويرسمون دائرة على موقعه في الخريطة.

مضيق هرمز

ب- يسجل الطلبة على الخريطة أسماء دول مجلس التعاون لدول الخليج العربية.

ج- ما الدولة التي ترتبط براً بجميع دول مجلس التعاون؟

المملكة العربية السعودية

## « دول المجلس

الدولة	المملكة العربية السعودية	الإمارات العربية المتحدة	مملكة البحرين	سلطنة عمان	دولة قطر	دولة الكويت
العاصمة	الرياض	أبو ظبي	المنامة	مسقط	الدوحة	الكويت
أهم المدن	مكة المكرمة - المدينة المنورة - جدة - الدمام	دبي - الشارقة	المحرق - سترة	نزوى - ضلالة - ضحار	مسيعد - الوكرة	الأحمدي - الشويخ

## « مظاهر السطح في دول المجلس



سهل ساحل الإمارات العربية المتحدة



جزيرة فيلكا



جبال الحجاز



هضبة نجران

تتنوع مظاهر السطح في دول مجلس التعاون، ويمكن تقسيمها إلى:

### السهول الساحلية:

سهول تهامة على البحر الأحمر، والسهول الشرقية (سهول الأحساء، وسهول الإمارات العربية المتحدة) بمحاذاة الخليج العربي، وسهول سلطنة عُمان بمحاذاة بحر العرب.

### الجُزر، ومن أشهرها:

جزر فرسان، في المملكة العربية السعودية، وجزيرة حوار وسترة في مملكة البحرين، وجزيرة حالول في قطر، وجزيرة فيلكا في الكويت، وجزر الحلانيات في سلطنة عُمان.

### الجبال:

المرتفعات الغربية (جبال الحجاز) بأقسامها الثلاثة في المملكة العربية السعودية: مَدِين في الشمال، والحِجَاز في الوسط، والسَّرَوَات في الجنوب، والجبل الأخضر، وجبال ظفار في سلطنة عُمان.

### الهضاب:

هضبة نجد، وهضبة نجران في المملكة العربية السعودية.



حرة زهاط



رمال الربع الخالي



وادي دريات

### الحَرَات:

حرة زهاط، وحرة كُثب في المملكة العربية السعودية.

### الكُتبان الرملية:

رمال الربع الخالي، ورمال النُّفود الكبير، ورمال الدَّهْناء في المملكة العربية السعودية.

### الأودية:

وادي الرُّمّة، ووادي الدَّوَابِر في المملكة العربية السعودية، ووادي دِرْبَات في سلطنة عُمان.



خارطة طبيعية لدول مجلس التعاون الخليجي

## نشاط ٣

برأيك ما أثر المظاهر الطبيعية الجغرافية المتنوعة في دول مجلس التعاون سياحياً؟  
لها أثر كبير حيث توجد العديد من المظاهر الطبيعية المتنوعة وهذا يؤدي إلى جذب  
وتلبية رغبات السياح المتنوعة من أمثلة المظاهر الطبيعية الصحراء الرملية  
والجبال والسواحل والمرتفعات الجبلية

### « المناخ والنبات الطبيعي

#### أولاً: المناخ:

يتميز مناخ دول مجلس  
التعاون بما يأتي:  
أ- المناطق الساحلية:  
حار رطب صيفاً، دافئ  
شتاءً، والأمطار شتوية  
قليلة.

ب- المناطق الداخلية:  
حار جاف صيفاً، بارد  
شتاءً، والأمطار شتوية  
قليلة.

#### ج- المرتفعات:

معتدلة الحرارة صيفاً، باردة شتاءً، والأمطار صيفية شتوية وخصوصاً في المرتفعات  
الجنوبية الغربية في المملكة العربية السعودية ومرتفعات ظفار بسلطنة عُمان.





### أهم العوامل المؤثرة في مُناخ دول مجلس التعاون

#### الرياح

تهب الرياح الشمالية الشرقية طوال العام، وتهب الرياح الغربية في فصل الشتاء، وتكون شديدة البرودة وجافة. وتهب الرياح الموسمية الجنوبية الغربية صيفاً فتكون ممطرة - بإذن الله تعالى - على جبال الحجاز، ومرتفعات سلطنة عُمان

#### توزيع اليابس والماء

القرب والبعد عن المسطحات المائية

تطل دول مجلس التعاون على أربع واجهات مائية:  
 ١- الخليج العربي.  
 ٢- بحر عُمان.  
 ٣- بحر العرب.  
 ٤- البحر الأحمر.  
 ويقتصر تأثير هذه المسطحات المائية في السواحل على زيادة الرطوبة وتلطيف درجة الحرارة

#### تنوع التضاريس

يختلف المناخ باختلاف التضاريس، فالمناطق المرتفعة معتدلة صيفاً، باردة شتاءً، ويحدث العكس في المناطق المنخفضة

#### الموقع الفلكي

تقع دول مجلس التعاون بين دائرتي العرض  $16^{\circ}$  -  $33^{\circ}$  شمالاً، ويمر ببعض دولها مدار السرطان، ولذا فدول مجلس التعاون تقع ضمن نطاق العروض الحارة التي تتميز بارتفاع حرارتها معظم أشهر السنة

### ثانياً: النبات الطبيعي:

يتأثر النبات في دول مجلس التعاون بمقدار الأمطار ووقت سقوطها، وبالتضاريس من جبال وهضاب ورمال، وتتنوع النباتات إلى:

#### ١- الأشجار:

وهي أشجار تتكيف مع البيئة الجافة، مثل: الطَّلْح، والسَّمَر، والسِّدْر، والسَّلَم، والغَضَا، والأَرَطَى، والأَثَل، والطَّرْفَا، واللُّبَان، والزيتون البري، والعَرَعَر.



شجرة السمر





شجرة الغضا



العرفج



الأقحوان



الخزامى

## ٢- الشجيرات والحشائش:

معظم الشجيرات في دول مجلس التعاون معمّرة، مثل: الرّمث، والشّنان، والعوّسج، ومن الحشائش العرفج، والشّيح، والنّصي، والسّبط.

## ٣- الأعشاب الحولية:

تظهر الحشائش والأعشاب بعد سقوط الأمطار، وأفضل موسم لنمو جميع أنواع الأعشاب يكون عندما تسقط الأمطار في وقت الوسم أي في أواخر الخريف وأوائل الشتاء، وتختلف أسماء الأعشاب من منطقة إلى أخرى. ومن الأعشاب المشهورة: الخزامى، والأقحوان.

## ٤ نشاط

يبين الطلبة أثر الموقع الفلكي في أنواع النباتات في المنطقة.

علاقة كبيرة حيث تقع دول مجلس التعاون ضمن

نطاق العروض الحارة والجافة فتؤثر على أنواع

النباتات مثل نمو نباتات السمر والخزامى

## تقويم الدرس السابع عشر



١ ما مميزات الموقع الجغرافي لدول مجلس التعاون لدول الخليج العربية؟

له عدة ميزات من أهمها: أنه يتوسط بين ثلاث قارات آسيا وأفريقيا وأوروبا

الموقع يشكل نقطة اتصال بري وبحري وجوي بين دول العالم ويطل على مضيق هرمز

٢ يحدد الطلبة ثلاثة أمثلة لمظاهر السطح الآتية في دول مجلس التعاون:

- السهول الساحلية: أ- سهول تهامة ..... ب- سهول الإمارات ..... ج- سهول عمان  
- الجبال: أ- جبال الحجاز ..... ب- الجبل الأخضر ..... ج- جبال ظفار  
- الأودية: أ- وادي الرمة ..... ب- وادي الدواسر ..... ج- وادي دريات

٣ يصف الطلبة المناخ السائد في دول مجلس التعاون وفق الجدول الآتي:

المناطق	في الصيف	في الشتاء	وقت سقوط الأمطار
الساحلية	حار رطب	دافئ	في الشتاء
الداخلية	حار جاف	بارد	في الشتاء
المرتفعة	معتدلة	بارد	الصيف والشتاء

٤ يسجل الطلبة ثلاثة من النباتات في دول مجلس التعاون حسب الجدول الآتي:

أشجار	شجيرات وحشائش	أعشاب
الطلح	الرمث	الخزامى
السمر	الشنان	الأقحوان
السدر	العرفج	الربلة



## الدرس الثامن عشر

### المظاهر البشرية لدول مجلس التعاون لدول الخليج العربية

يمثل السُّكَّان في دول مجلس التعاون لدول الخليج العربية أهمية كبيرة من حيث التوزيع والنشاط الاقتصادي، فما أبرز المظاهر البشرية في هذه الدول؟

#### السُّكَّان

أُجريت بعض الإحصاءات السُّكَّانية لدول مجلس التعاون لدول الخليج العربية في سنوات متفاوتة، وقد بينت هذه الإحصاءات التزايد السكاني فيها، وهو ما يتضح في الجدول الآتي:

عدد السكان التقريبي	العام
١٢,٥ مليون نسمة	١٤٠١هـ
٢٥ مليون نسمة	١٤١٦هـ
٣٣ مليون نسمة	١٤٢٥هـ
٣٩,٥ مليون نسمة	١٤٣١هـ
٥٥,٥ مليون نسمة	١٤٣٩هـ
٥٧,٧ مليون نسمة	١٤٤١هـ

ويوضح هذا الجدول أن عدد سكان دول مجلس التعاون شهد نمواً كبيراً في العقود الأخيرة؛ وذلك يرجع إلى الأسباب الآتية:

- ١- زيادة الموارد الاقتصادية.
- ٢- تحسن الخدمات الصحية.
- ٣- توافر فرص العمل الكبيرة؛ وهو ما أدى إلى وفود المزيد من الأيدي العاملة.

عدد السكان	الدولة	عدد
٣٢,٠٠٠,٠٠٠	المملكة العربية السعودية 	١
٩,٣٠٠,٠٠٠	الإمارات العربية المتحدة 	٢
٤,٦٠٠,٠٠٠	سلطنة عُمان 	٣
٤,٥٠٠,٠٠٠	دولة الكويت 	٤
٢,٨٠٠,٠٠٠	دولة قطر 	٥
١,٥٠٠,٠٠٠	مملكة البحرين 	٦

أعداد السكان في دول مجلس التعاون لدول الخليج العربية عام ١٤٤٢هـ

## نشاط ١

**برأيك، ما تأثير الزيادة السكانية في دول مجلس التعاون؟**

التأثير الإيجابي: زيادة الموارد البشرية ويقلل الحاجة إلى استقدام ملايين الأيدي العاملة

التأثير السلبي: زيادة معدلات البطالة وخفض مستوى الأجور واستهلاك الموارد

## « الخصائص المشتركة

يتمتع سكان دول مجلس التعاون بخصائص مشتركة زادت من تلاحمهم، وجعلت منهم شعباً واحداً، وأهم هذه الخصائص:

- ١- دينهم واحد وهو الإسلام، وهو من أبرز الخصائص.
- ٢- أصولهم واحدة؛ إذ ينتمون إلى قبائل عربية ترجع إلى شبه الجزيرة العربية.
- ٣- لغتهم واحدة وهي اللغة العربية.
- ٤- دولهم متجاورة وتشرف على الخليج العربي.
- ٥- يجمع بينهم تاريخ مشترك.
- ٦- عاداتهم وتقاليدهم متقاربة.
- ٧- تشابه أنشطتهم الاقتصادية قديماً وحديثاً.

## نشاط ٢

**يسجل الطلبة اثنتين من العادات والتقاليد التي يشترك فيها سكان دول مجلس التعاون.**

عادات اللباس ومناسبات الزواج

.....

.....

## النشاط الاقتصادي

كانت دول مجلس التعاون محدودة الموارد بسبب الجفاف وطبيعة البيئة الصحراوية، وخلو أرضها من الأنهار، وقلة الموارد المائية؛ لذا اعتمد السكان القرييون من البحر على ما أودع الله فيه من خيرات، مثل: صيد الأسماك، واستخراج اللؤلؤ، وأما سكان المناطق الداخلية فاعتمدوا على رعي الإبل، والأغنام، وزراعة بعض الواحات الغنية بالمياه. وقد تطورت وتتنوعت الأنشطة الاقتصادية في دول مجلس التعاون بعد اكتشاف النفط؛ فظهرت أنشطة اقتصادية أخرى كاستخراج النفط والمعادن، والصناعة، والتجارة، وازدهرت السياحة.



### ١- الزراعة والثروة الحيوانية:

#### أ- الزراعة:

توسعت دول مجلس التعاون في القطاع الزراعي لأهميته في تحقيق الأمن الغذائي، فاتخذت الخطوات الآتية:

- ١- استصلاح الأراضي البور، وتوزيعها على المواطنين مجاناً.
- ٢- إجراء الدراسات حول الموارد المائية من أجل الاستفادة منها.
- ٣- إنشاء السدود للاستفادة من المياه.
- ٤- إنشاء المزارع التجريبية، ومراكز البحوث؛ لتحديد المحاصيل الزراعية التي تناسب الأوضاع الطبيعية في المنطقة.

- ٥- تقديم المساعدات الزراعية والإرشاد الزراعي مجاناً للمزارعين.
- ٦- تقديم القروض للمزارعين.

ومن المحاصيل الزراعية المهمة والأساسية التي تنتجها دول مجلس التعاون: التمور، والحبوب، والخضار والفاكهة، لكنها لا تكفي للطلب المتزايد، لذا نجد دول مجلس التعاون تستورد جزءاً من احتياجاتها من المحاصيل الزراعية. وقد حققت المملكة العربية السعودية الاكتفاء الذاتي من إنتاج التمور.

### نشاط ٣

**برأيك ما الفرق بين الزراعة في الماضي، والزراعة في الحاضر في دول مجلس التعاون؟** الزراعة في الماضي كانت محدودة وتقتصر على بعض الأنواع وذلك يعود إلى ضعف الأدوات الزراعية أما في الوقت الحاضر فقد أولت دول الخليج اهتمام كبير بالزراعة ووفرت أحدث الآلات والأراضي الكبيرة وأصبحت تصدر كان صيد السمك من أهم مصادر الدخل لسكان المناطق الساحلية.

ب- الثروة الحيوانية: أنشئت شركات متخصصة لصيد الأسماك وأنشئت الموانئ وانتعش الاقتصاد العديد من المنتجات الزراعية إلى الخارج

#### للاطلاع

تستورد دول مجلس التعاون الماشية من الدول العربية والإسلامية والصديقة، مثل: السودان، والصومال ونيوزيلندا، وأستراليا، والبرازيل.

اعتنى سكان دول مجلس التعاون منذ القَدَم بتربية الماشية. ولما أنعم الله ﷻ على دول مجلس التعاون بالنفط، وتحسن مستوى المعيشة، زاد عدد سكانها وعدد الوافدين إليها، فزاد الطلب على اللحوم والألبان ومشتقاتها، ومن أجل تحسين الإنتاج الحيواني وزيادته، اتخذت دول المجلس الخطوات الآتية:

- ١- تقديم الخدمات البيطرية، والعناية بالحجر الصحي واللقاحات.

- ٢- تقديم الدعم للمشروعات المتخصصة في تربية الحيوانات والدواجن.
- ٣- تحسين السلالات.



وقد ساعد هذا على زيادة الثروة الحيوانية، ولكنه لم يكفِ حاجة السوق المتزايدة، لارتفاع معدلات استهلاك اللحوم؛ وهو ما اضطر دول مجلس التعاون إلى استيراد ما يسد الاحتياج من اللحوم والماشية من دول أخرى.

## ٢- صيد الأسماك:

قال تعالى: ﴿وَهُوَ الَّذِي سَخَّرَ الْبَحْرَ لِتَأْكُلُوا مِنْهُ لَحْمًا طَرِيًّا وَتَسْتَخْرِجُوا مِنْهُ حِلْيَةً تَلْبَسُونَهَا وَتَرَى الْفُلْكَ مَوَاجِرَ فِيهِ وَلِتَبْتَغُوا مِنْ فَضْلِهِ وَلِعَلَّكُمْ تَشْكُرُونَ﴾ [النحل: ١٤].

وقد كان صيدها من أهم مصادر الدخل لسكان المناطق الساحلية، إذ يشتغل به معظم السكان في تلك المناطق، وبعد ظهور النفط وتحسن الحالة الاقتصادية قلت أهمية حرفة صيد الأسماك لدى السكان، فحلت الطرق الحديثة للصيد وأنشئت شركات متخصصة فيه، وسُنّت أنظمة وقوانين للصيد البحري بجميع أنواعه.

## ٤ نشاط

### ما أثر البحر في الحياة الاقتصادية لسكان دول مجلس التعاون قديماً وحديثاً؟

قديمًا: كان صيد السمك من أهم مصادر الدخل لسكان المنطقة الساحلية

حديثًا: أنشئت شركات متخصصة لصيد الأسماك وأنشئت الموانئ وانتعش الاقتصاد

### ٣- النفط والثروة المعدنية:



مصنع تكرير النفط

لدول مجلس التعاون أهمية كبرى بين دول العالم من حيث الإنتاج والاحتياط في مجال النفط، والغاز الطبيعي. وقد كان لظهور النفط أثر كبير في تغير حياة سكان دول مجلس التعاون، كما أن فيها بعض المعادن ذات الأهمية صناعياً، مثل: البوكسايت، والفوسفات، والذهب. واستثماراً لهذه الثروات رسمت دول مجلس التعاون خططاً تنموية شملت جميع نواحي الحياة.



#### ٤- الصناعة:

كانت الصناعة في دول مجلس التعاون في الماضي حِرَفًا يدوية، مرتبطة بحاجات السكان، مثل: صناعة المواد المنزلية، وأدوات الزراعة، والأحذية، وصناعة الفخار. أما في الوقت الحاضر فتُعد الصناعة من أهم عناصر الاقتصاد في دول مجلس التعاون وأقواها.

ومن العوامل التي ساعدت على تطوير الصناعة ما يأتي:

١- توافر مصادر الطاقة (النفط، والغاز)، والمواد الخام.

٢- وجود رأس المال.

٣- التشجيع الحكومي.

٤- توافر البنية الأساسية واكتمالها.

٥- استعمال التقنية الحديثة.

٦- توافر النقل والمواصلات.

٧- توافر الأيدي العاملة المدربة.

٨- كثرة الأسواق.

وتسعى دول مجلس التعاون إلى التكامل الاقتصادي بينها؛ لوجود مقومات النمو الاقتصادي فيها.



مصنع أسمنت

## تقويم الدرس الثامن عشر



١ يضع الطلبة علامة (✓) أمام العبارة الصحيحة، وعلامة (x) أمام العبارة غير الصحيحة فيما يأتي:

أ- تمتلك دول مجلس التعاون موارد اقتصادية لها تأثير كبير في اقتصاديات العالم.



ب- يُعدّ الأرز من أبرز المحاصيل الزراعية في دول مجلس التعاون.



ج- من أهم الثروات المعدنية في دول مجلس التعاون الفضة.



د- صناعة تكرير النفط من الصناعات المميزة في دول مجلس التعاون.



٢ يعلل الطلبة ما يأتي:

أ- اعتماد سكان المناطق الساحلية قديماً على النشاط البحري.

**لقربهم من البحر واجادتهم لصيد الأسماك وقلة الموارد الأخرى قبل اكتشاف النفط**

ب- استيراد دول مجلس التعاون اللحوم والماشية من دول أخرى.

**الطلب المتزايد على اللحوم وحاجة السوق المتزايدة بسبب ارتفاع معدل النمو السكاني**

ج- تطور الصناعة في دول مجلس التعاون.

**وجود رأس المال والتشجيع الحكومي وتوافر مصادر الطاقة واستعمال التقنية الحديثة**

**وتوافر الأيدي العاملة والأسواق**

٣ يكتب الطلبة في حدود سطرين عن أهم الموارد الاقتصادية لدول مجلس التعاون.

يوجد العديد من الموارد الاقتصادية لدول الخليج من أهمها النفط والثروات المعدنية وتأتي التجارة والصناعة في مرتبة متقدمة من اهتمامات دول الخليج وأيضاً الزراعة والثروة الحيوانية وبشكل أقل صيد السمك



## الدرس التاسع عشر

### تأسيس مجلس التعاون لدول الخليج العربية

التكامل والتعاون سمتان من سمات دول الخليج العربي، ونتيجة لذلك تأسس مجلس لتحقيق التعاون بين هذه الدول، فكيف نشأ هذا المجلس؟ وما أبرز مجالاته؟

#### ﴿إنشاء المجلس﴾

قال تعالى: ﴿وَأَعْتَصِمُوا بِحَبْلِ اللَّهِ جَمِيعًا وَلَا تَفَرَّقُوا﴾ [آل عمران: ١٠٣].



لِمَا يربط دول مجلس التعاون من روابط قوية وعلاقات خاصة وسمات مشتركة وأنظمة متشابهة أساسها العقيدة الإسلامية؛ أدركت دول الخليج العربية حاجتها لإقامة منظمة تسهم في تحقيق التكامل والترابط بينها، وتسهم في خدمة القضايا العربية والإسلامية والدولية؛ ولذا أنشئ مجلس التعاون لدول الخليج العربية عام ١٤٠١هـ (١٩٨١م)، واختيرت مدينة الرياض مقراً للمجلس.

#### ١ نشاط

ما أبرز نتائج قيام مجلس التعاون

لدول الخليج العربية في رأيك؟

تطور التنمية في دول المجلس وزيادة

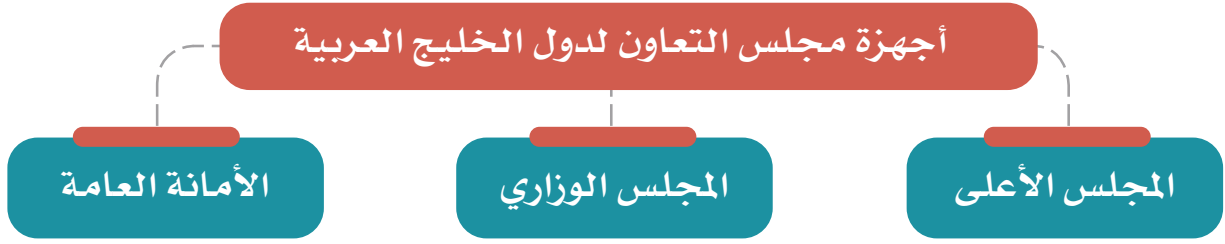
قوتها على جميع الأصعدة ورفع مستوى

الأمن والمعيشة والاستقرار لشعبها.



## « أجهزة المجلس

يتكون مجلس التعاون لدول الخليج العربية من الأجهزة الرئيسة الآتية:



اجتماع قادة مجلس التعاون لدول الخليج العربية في مكة المكرمة عام ١٤٤٠هـ

### أ- المجلس الأعلى:

يتكون من قادة الدول الأعضاء،  
ويعقد اجتماعاته مرة كل سنة.

### ب- المجلس الوزاري:

يتكون من وزراء خارجية الدول  
الأعضاء، ويعقد اجتماعاته مرة كل  
ثلاثة أشهر.



اجتماع وزراء خارجية مجلس التعاون لدول الخليج العربية في مكة المكرمة عام ١٤٤٠هـ

### ج - الأمانة العامة:

تتكون من الأمين العام، ويعاونه أمناء  
مساعدون، وعدد من الموظفين.

## « أهداف المجلس

- وُضعت لمجلس التعاون لدول الخليج العربية أهداف أساسية، هي:
- 1- تحقيق التنسيق والتكامل والترابط بين دول مجلس التعاون.
  - 2- تعميق الروابط وتحقيق التعاون بين شعوب دول مجلس التعاون.
  - 3- وضع الأنظمة المتماثلة في مختلف الميادين.
  - 4- دفع عملية التقدم العلمي والتقني عن طريق:
    - أ- إنشاء مراكز بحوث علمية.
    - ب- إقامة المشروعات المشتركة.
    - ج- تشجيع التعاون في القطاع الخاص.
  - 5- تنسيق مواقف دول مجلس التعاون تجاه القضايا العربية والإسلامية وخصوصاً قضية فلسطين.
  - 6- المشاركة في حفظ الأمن والسلام المحلي والدولي.

## للإطلاع

- يتبع مجلس التعاون لدول الخليج العربية عدد من الهيئات والمؤسسات، ومن أبرزها ما يأتي:
- ◆ مكتب التربية العربي لدول الخليج: يعنى بالتربية والتعليم في دول المجلس، ومقره مدينة الرياض.
  - ◆ منظمة الخليج للاستشارات الصناعية: يعنى بتحقيق التعاون والتنسيق الصناعي بين دول المجلس، ومقره مدينة الدوحة.
  - ◆ هيئة التقييس لدول مجلس التعاون لدول الخليج العربي: يعنى بالتنسيق والتكامل في التشريعات والمواصفات والمقاييس في دول المجلس، ومقره مدينة الرياض.
  - ◆ مؤسسة الإنتاج البرامجي المشترك: يعنى بتعزيز الروابط الثقافية والتاريخية والإعلامية بين دول المجلس، ومقره مدينة الكويت.

## تقويم الدرس التاسع عشر



١ ما أبرز الأهداف التي أنشئ من أجلها مجلس التعاون لدول الخليج العربية؟

- ١- تحقيق التنسيق والتكامل والترابط بين دول المجلس
- ٢- تعميق الروابط وتحقيق التعاون بين شعوب دول المجلس
- ٣- وضع الأنظمة المتماثلة في مختلف الميادين

٢ يصل الطلبة ما في المجموعة (أ) بما يناسبها في المجموعة (ب) باستعمال الأرقام:

(ب)	(أ)
أعضاء المجلس الأعلى لدول الخليج العربية (٢)	١- الأمين العام والأمناء المساعدون
أعضاء المجلس الوزاري لدول الخليج العربية (٣)	٢- قادة الدول
أعضاء الأمانة العامة لمجلس التعاون (١)	٣- وزراء الخارجية

٣ ما الفرق بين المجلس الأعلى والمجلس الوزاري بمجلس التعاون لدول الخليج العربية؟

- المجلس الأعلى يتكون من قادة الدول الأعضاء ويعقد اجتماعاته مرة كل سنة
- المجلس الوزاري يتكون من وزراء خارجية الدول الأعضاء ويعقد اجتماعاته مرة كل ثلاثة أشهر



## الدرس العثرون

### إنجازات مجلس التعاون لدول الخليج العربية

يواصل مجلس التعاون لدول الخليج العربية تحقيق جملة من الإنجازات في مجالات التكامل والتعاون بين الدول الأعضاء، فما أبرز تلك الإنجازات؟

#### « الإنجازات

بعد مضي مدة على إنشاء مجلس التعاون لدول الخليج العربية أنجز إنجازات تنوعت آثارها واختلفت مجالاتها، ومن أبرزها:

#### نماذج من إنجازات مجلس التعاون لدول الخليج العربية

##### الإنجازات السياسية

- ◆ تحقيق التضامن العربي والإسلامي.
- ◆ الدعم الدائم للقضية الفلسطينية في جميع المحافل الدولية.
- ◆ دعم وحدة الجمهورية العراقية والجمهورية اليمنية واستقرارهما وسيادتهما.

##### الإنجازات العسكرية والأمنية

- ◆ تكوين قوة عسكرية موحدة للتدخل السريع باسم درع الجزيرة.
- ◆ اتفاقية الدفاع المشترك لدول مجلس التعاون.
- ◆ التعاون في مجالات: مكافحة الإرهاب، ومكافحة المخدرات، والتحقيقات الجنائية، والممرور.

##### الإنجازات الاقتصادية

- ◆ حرية انتقال السلع الوطنية بين دول المجلس.
- ◆ تنسيق المواقف على الساحة الاقتصادية الدولية، مثل التعاون مع الاتحاد الأوروبي.
- ◆ السماح لمواطني دول مجلس التعاون بممارسة عدد من المهن بالدول الأعضاء.
- ◆ السماح للمواطنين والمستثمرين من دول المجلس بالحصول على القروض وتملك الأسهم والعقارات.



ومن الإنجازات الأخرى:

- ١- اعتماد الأنظمة التي ترمي إلى حماية صحة الإنسان.
- ٢- معاملة مواطني دول المجلس معاملة المواطن في المستشفيات العامة والمراكز الصحية.
- ٣- المساواة في معاملة طلاب المراحل التعليمية في دول مجلس التعاون.
- ٤- التعاون في كثير من المجالات، مثل: الإعلام، والتوعية، والشباب والرياضة.

### «مجلس التنسيق السعودي الإماراتي (خلوة العزم)»

ومن إنجازات مجلس التعاون لدول الخليج العربية التشجيع على العلاقات الثنائية بين دوله فيما يخدم مصلحة الدول الأعضاء والمجلس عموماً. ويعد مجلس التنسيق السعودي الإماراتي نموذجاً رائداً للتعاون الثنائي، وتعزيز التكامل في المجالات السياسية والاقتصادية والاجتماعية والعسكرية والأمنية، وذلك لتحقيق عدد من الأهداف المشتركة، مثل:

١- دعم العمل ضمن منظومة العمل الخليجي المشترك، فأنشئ المجلس ضمن اتفاقية بين المملكة العربية السعودية ودولة الإمارات العربية المتحدة بتوجيهات من خادم الحرمين الشريفين الملك سلمان بن عبدالعزيز آل سعود، وأخيه الشيخ خليفة بن زايد آل نهيان عام ١٤٣٧هـ (٢٠١٦م).



٢- تنسيق تنفيذ العمل لإنجاز المبادرات المشتركة، وتوفير فرص عمل ونمو في الناتج الإجمالي، وزيادة نسبة الاستثمار بين البلدين.

٣- وضع رؤية مشتركة لتعميق العلاقات واستدامتها بين البلدين بما يتسق مع أهداف مجلس التعاون لدول الخليج العربية.

٤- تعزيز المنظومة الاقتصادية المتكاملة بين البلدين وإيجاد الحلول المبتكرة للاستغلال الأمثل للموارد الحالية.



## تقويم الدرس العشرين



### ١ يصنف الطلبة الإنجازات الآتية وفق مجالاتها في الجدول:

دعم القضية الفلسطينية، التعاون في المجالات الرياضية، معاملة مواطني دول مجلس التعاون معاملة المواطن في المستشفيات والمراكز الصحية، حرية انتقال السلع الوطنية بين دول المجلس، اتفاقية الدفاع المشترك بين دول المجلس، دعم وحدة الجمهورية العراقية والجمهورية اليمنية وسيادتهما.

سياسية	دعم القضية الفلسطينية دعم وحدة الجمهورية العراقية والجمهورية اليمنية وسيادتهما
عسكرية وأمنية	اتفاقية الدفاع المشترك بين دول المجلس
اقتصادية	حرية انتقال السلع الوطنية بين دول المجلس
أخرى	التعاون في المجالات الرياضية معاملة مواطني دول المجلس معاملة المواطن في المستشفيات والمراكز الصحية

### ٢ ما أثر إنجازات مجلس التعاون الخليجي في دول المجلس؟ تطور التنمية في دول المجلس وزيادة قوتها على جميع الأصعدة ورفع مستوى الأمن والمعيشة والاستقرار لشعوبها

### ٣ ما أبرز إنجازين اقتصاديين لمجلس التعاون لدول الخليج العربية؟

١- ترتبط المملكة العربية السعودية بعلاقات وثيقة مع دول الإمارات العربية المتحدة

٢- تتمثل بروابط الإخاء بين الشعبين الشقيقين والوصول إلى التعاون والشراكة الاقتصادية بينهما من أجل خدمة شعبي البلدين الشقيقين والمنطقة



## الدرس الحادي والعشرون

### التحديات والمستقبل لمجلس التعاون لدول الخليج العربية

يواجه أي منظمة إقليمية عددٌ من التحديات، ومتطلبات مواكبة المستقبل، فما أبرز التحديات التي تواجه مجلس التعاون لدول الخليج العربية؟ وما أبرز برامج المجلس المستقبلية؟

أنعم الله ﷻ على دول مجلس التعاون لدول الخليج العربية بالنمو الاقتصادي الكبير والتطور السريع الذي شمل مجالات كثيرة، منها المجال الاقتصادي، والصحي، والتعليمي، والعمراني، والزراعي، والصناعي، وقد صاحب ذلك ظهورُ بعض المشكلات، ومن أبرزها:

١- العمالة الوافدة.

٢- البطالة.

٣- التلوث البيئي.

٤- التصحر.

#### «العمالة الوافدة»

عندما بدأت دول مجلس التعاون لدول الخليج العربية تنفيذ خططها التنموية الشاملة، كانت بحاجة إلى الأيدي العاملة لقلّة الأيدي العاملة الوطنية في بعض الأعمال؛ لذا استقدمت أعداداً كبيرة من العمالة من مختلف أقطار العالم.

وأدى تزايد استقدام العمالة إلى آثار سلبية في دول مجلس التعاون، من أبرزها:

١- تغيير التركيبة السكانية لبعض دول مجلس التعاون.

٢- تقلص فرص العمل أمام المواطنين.

- ٣- المبالغ المالية الكبيرة التي ترسل خارج دول مجلس التعاون.
- ٤- الضغط على الخدمات الأساسية وزيادة استهلاكها.
- ٥- تكوين بيئة اجتماعية غير متجانسة.
- ٦- وقوع بعض المشكلات الأمنية.

وقد أجمعت دول مجلس التعاون الدراسات والبحوث، وعملت للموازنة بين العمالة الوطنية والعمالة الوافدة، بالحد من الاستقدام تارةً، ووضع الشروط والضوابط أمام العمالة الوافدة تارةً أخرى، ورفع نسبة استقدام المهنيين المؤهلين للاستفادة منهم، والعمل لتدريب المواطنين وتأهيلهم.

## نشاط ١

يقترح الطلبة عدداً من الحلول للمساعدة على التوازن بين الحاجة للعمالة الوافدة وتأهيل المواطنين في دول المجلس.

- ١- تطوير الكوادر المحلية وتدريبها
- ٢- الاعتماد على الكوادر المحلية وتوفير فرص العمل لهم
- ٣- توفير محفزات لدى أصحاب العمل لتوظيف الكوادر المحلية

## البطالة

وتعد البطالة من أخطر المشكلات الاجتماعية التي يواجهها المجتمع، لما ينشأ عنها من آثار اجتماعية سيئة، وهي ألا يجد المرء عملاً وهو قادرٌ عليه وراغب فيه عند مستوى الأجر السائد.

وقد ظهرت البطالة ظهوراً ملحوظاً في دول مجلس التعاون لأسباب عدة، منها:

- ١- رفض الشباب الانخراط في الأعمال المهنية.
- ٢- عدم كفاية عناصر السياسة التعليمية والتدريبية لاستيعاب متطلبات سوق العمل المتجددة والمتغيرة.
- ٣- اتجاه أصحاب العمل إلى العمالة الوافدة لانخفاض أجورهم.
- ٤- ضعف برامج التدريب.

### جهود دول مجلس التعاون للحد من البطالة:

- سعت دول مجلس التعاون لمكافحة البطالة بعدد من البرامج، ومنها:
- ١- توجيه القطاع الخاص إلى توظيف الأيدي العاملة الوطنية.
  - ٢- إنشاء المعاهد، والكليات التقنية، للتدريب والتأهيل.
  - ٣- تطوير السياسات التعليمية للوفاء بمتطلبات سوق العمل.
  - ٤- تشجيع الشباب على الانخراط في العمل المهني، ووضع الحوافز المشجعة على ذلك.

### « التلوث البيئي

التلوث هو إضافة أشياء ضارة إلى الماء، أو الهواء، أو التربة، تُحدث تغييراً في مكونات البيئة التي تحيط بالمخلوقات الحية، بفعل الإنسان وأنشطته اليومية؛ وهو ما يؤدي إلى ظهور خلل في المكان الذي يعيش فيه الكائن الحي.

جعلت دول مجلس التعاون سلامة البيئة وحمائتها من أهم أولوياتها، فعملت لمعالجة التلوث بعدد من الوسائل، منها:

- ١- عقد اللقاءات والندوات لمناقشة مشكلات البيئة، مثل: اجتماع وزراء شؤون البيئة في دول مجلس التعاون لتشكيل لجنة التنسيق البيئي في دول مجلس التعاون.
- ٢- وضع البرامج المناسبة لحماية البيئة، مثل: إقرار النظام الموحد لإدارة النفايات، وإجراءات نقل النفايات الخطرة بين دول مجلس التعاون.

## نشاط ٢

يكتب الطلبة في حدود سطرين عن دور الإنسان في تلوث البيئة.

يساهم الإنسان بشكل كبير في تلوث البيئة بسبب إهماله وعدم وعيه بخطورة الأمر فهو يستخدم

المبيدات والمواد الكيميائية ودخان السيارات والمصانع وغيرها من مظاهر التلوث البيئي

### مظاهر التلوث البيئي

#### تلوث التربة

- المبيدات الزراعية
- رمي النفايات
- مخلفات المصانع



#### تلوث الماء

- تسرب النفط
- رمي النفايات
- مخلفات المصانع
- المواد الكيميائية



#### تلوث الهواء

- دخان المصانع
- الحرائق
- عوادم السيارات
- الغازات السامة



#### للاطلاع



**البيئة:** الوسط الذي يحيط بالمخلوق الحي، فيؤثر فيه ويتأثر به. ومن أسباب ظهور مشكلة التلوث زيادة عدد السكان وما رافق ذلك من نشاط بشري في جميع المجالات، فقد فضّل الإنسان الريح المادي، وحُبّ الرفاهية على حساب بيئته بمكوناتها الأساسية (الماء والهواء والتربة).

#### التصحّر

التصحّر هو تدهور الأراضي الزراعية والرّعيّة، ومناطق الغابات؛ لأسباب طبيعية وبشرية أخلّت بتوازن البيئة الطبيعية.



الرعي الجائر من مظاهر التصحر



محمية الوعول



الاحتطاب الجائر من أسباب التصحر

ويحدث التصحر لعدد من الأسباب،  
منها:

١- زحف الرمال إلى المناطق  
الزراعية.

٢- إزالة الغطاء النباتي بغرض التوسع  
العمراني وإقامة مشروعات حضارية  
متنوعة.

٣- الجفاف الناشئ عن قلة الأمطار.  
٤- الرعي الجائر.

٥- عبث كثير من المتنزهين بمناطق  
النباتات الطبيعية وقطعهم الأشجار،  
وهو ما نتج عنه تعرية التربة.

جهود دول مجلس التعاون في مقاومة  
التصحر:

اتخذت دول مجلس التعاون الإجراءات  
اللازمة للمحافظة على الغطاء  
النباتي، فأقرت النظام الموحد  
لحماية الحياة الفطرية وإنمائها،  
الذي عُني بما يأتي:

١- إنشاء المَحَمِّيات الطبيعية،  
وخصوصاً في المملكة العربية  
السعودية.

- ٢- إقامة الأسابيع التوعوية في مجال الرعاية والنماء للبيئة، ومن ذلك أسبوع الشجرة.
- ٣- إصدار نظام يتضمن عقوبة لمن يخالف نظام الغابات والمراعي.
- ٤- تعيين حراس ومراقبين لمنع التجاوزات.
- ٥- إصدار تنظيم لقطع الأشجار والمتاجرة بأخشابها.

#### تلاطلاع

من جوانب عناية دول مجلس التعاون بحماية البيئة:

- ◆ إنشاء الهيئة السعودية للحياة الفطرية عام ١٤٠٦هـ، التي تحولت في عام ١٤٤٠هـ إلى عدة مراكز، هي: المركز الوطني لتنمية الحياة الفطرية، والمركز الوطني لتنمية الغطاء النباتي، والمركز الوطني للرقابة على الالتزام البيئي، في المملكة العربية السعودية.
- ◆ إنشاء مجلس حماية البيئة وموارد المياه في سلطنة عُمان عام ١٣٩٩هـ.
- ◆ إنشاء مجلس لحماية البيئة في الكويت عام ١٤٠٠هـ.
- ◆ إنشاء لجنة حماية البيئة في مملكة البحرين ١٤٠٠هـ.
- ◆ إنشاء اللجنة الدائمة لحماية البيئة في قطر عام ١٤٠١هـ.

## تقويم الدرس الحادي والعشرين



١ يعلل الطلبة الاعتماد على العمالة الوافدة في دول مجلس التعاون لدول الخليج العربية.

قلة الأجور / العمل في الأعمال المهنية

٢ ما التصحر؟ وما أسبابه؟

هو تدهور الأراضي الزراعية والرعوية ومناطق الغابات لأسباب طبيعية وبشرية

أسبابه: زحف الرمال إلى المناطق الزراعية – إزالة الغطاء النباتي بغرض التوسع العمراني – قلة الأمطار – الرعي الجائر

٣ ما أبرز أسباب مشكلة البطالة؟

انتشار الأمية وتدني المستوى التعليمي – رفض الشباب الانخراط في الأعمال المهنية – ضعف

برامج التدريب – اتجاه أصحاب العمل إلى العمالة الوافدة لقلة أجورهم

٤ ما أبرز أنواع التلوث البيئي؟

١- دخان المصانع

٢- الحرائق وعوادم السيارات

٣- تسرب النفط

٤- المبيدات الزراعية

٥ ما أبرز مظهرين من المظاهر الناتجة عن التصحر في رأيك؟

زحف الرمال إلى المناطق الزراعية

تدهور الغطاء النباتي ونوعيته



# تقويم الوحدة الخامسة



١ يضع الطلبة علامة (✓) أمام العبارة الصحيحة، وعلامة (x) أمام العبارة غير الصحيحة فيما يأتي:

- أ- تقع دول مجلس التعاون في الجزء الجنوبي الشرقي من قارة آسيا.
- ب- من أشهر المحاصيل الزراعية لدول مجلس التعاون التمور.
- ج- من مقومات الصناعة في دول مجلس التعاون توافر المواد الخام.
- د- أنشئ مجلس التعاون لدول الخليج العربية عام ١٤٢١ هـ.
- هـ- من إنجازات مجلس التعاون التوقيع على اتفاقية الدفاع المشترك.

٢ يختار الطلبة الخيار الصحيح فيما يأتي:

- أ- يقع الجبل الأخضر في:  المملكة العربية السعودية  الكويت  سلطنة عُمان
- ب- من أسباب البطالة في دول مجلس التعاون:  نقص العمالة الوافدة  عدم توافر الوظائف  عدم توافر العمالة الوطنية المدربة
- ج- من أسباب التصحر جزر وفروهن في ~~البحرين~~  جزر الحلايب في ~~البحرين~~  جزر فيلكا في الكويت  مع الرعي الجائر
- د- إزالة الجبال  جزر حوار وستر في البحرين  قطع الأشجار

٣ يذكر الطلبة أربعاً من الجُزر المشهورة في دول مجلس التعاون:

- ١- جزر فرسان في السعودية .....  
٢- جزر حوار وستر في البحرين .....  
٣- جزر الحلايب في عمان .....  
٤- جزر فيلكا في الكويت .....

٤ يكتب الطلبة مثالا لكل من مظاهر السطح الآتية في دول مجلس التعاون:

- أ- الحَرَّات: حرة رهط / حرة كشب .....
- ب- الجُزر: فرسان / حوار وستر .....
- ج- الهضاب: هضبة نجد / نجران .....
- د- الكُتبان الرملية: الربع الخالي / الدهناء .....

٥ ما أبرز الخصائص المشتركة لسكان دول مجلس التعاون؟

- ١- دينهم واحد وهو الإسلام
- ٢- أصولهم واحدة إذ ينتمون إلى قبائل عربية ترجع إلى شبه الجزيرة العربية
- ٣- لغتهم واحدة وهي اللغة العربية

٦ يحدد الطلبة مجال كل إنجاز من إنجازات مجلس التعاون الآتية:

(سياسي - عسكري - اقتصادي):

- أ- الدعم الدائم للقضية الفلسطينية مادياً ومعنوياً في جميع المحافل الدولية. **سياسي**
- ب- التوقيع على اتفاقية الدفاع المشترك لدول مجلس التعاون. **عسكري**
- ج- دعم وحدة الجمهورية العراقية والجمهورية اليمنية واستقرارهما وسيادتهما. **سياسي**
- د- حرية انتقال السلع الوطنية بين دول مجلس التعاون دون رسوم أو قيود جمركية. **اقتصادي**

٧ يعلل الطلبة ما يأتي:

- أ- استيراد دول مجلس التعاون جزءاً من احتياجاتها من المحصولات الزراعية والحيوانية.  
**الطلب المتزايد عليها وحاجة السوق المتزايد بسبب زيادة النمو السكاني وعدم كفاية المنتج المحلي للطلب**
- ب- عبث المتزهرين بمناطق النباتات الطبيعية يؤدي إلى التصحر.  
**عبثهم بالغطاء النباتي وقطعهم الأشجار يؤدي إلى تعرية التربة والذي يساعد على التصحر**

٨ يقترح الطلبة حلولاً للحد من التحديات التي تواجه دول مجلس التعاون.

- ١- الاهتمام وتدريب الكوادر المحلية للحد من البطالة واستقدام العمالة الوافدة
- ٢- توعية الشعب من خطر التلوث البيئي وسن أنظمة للحد منه
- ٣- توعية الشعب من خطر التصحر البيئي وسن أنظمة للحد منه

٩ يصل الطلبة ما في المجموعة (أ) بما يناسبها في المجموعة (ب) باستعمال الأرقام:

(ب)	(أ)
دخان المصانع ٢	١- تلوث الماء
مخلفات الصرف الصحي ١	٢- تلوث التربة
عوادم السيارات ٣	٣- تلوث الهواء
المبيدات الزراعية ٢	
تسرب النفط من الناقلات ١	
مخلفات المصانع ١	

١٠ ما العوامل التي ساعدت على قيام الصناعة الحديثة في دول مجلس التعاون؟

- ١- توافر مصادر الطاقة النفط والغاز والمواد الخام
- ٢- وجود رأس المال
- ٣- التشجيع الحكومي وتوافر البنية الأساسية واكتمالها

١١ ما أهم الموارد الاقتصادية لدول مجلس التعاون؟

- ١- النفط والثروات المعدنية
- ٢- التجارة والصناعة

١٢ يكتب الطلبة أسماء دول مجلس التعاون على الخريطة الآتية:



١٣ يصنف الطلبة النباتات الآتية حسب نوعها داخل الجدول:  
سِدْر - خُزَامَى - لُبَان - قَيْصُوم - رَمَث - زَيْتُون بري - أَرطَى

النوع	النبات
أشجار	سدر / لبان / زيتون بري / أرطي
شجيرات وحشائش	قيصوم / رمث
أعشاب	خزامى

٦

## الوحدة السادسة

### الأنظمة واللوائح



### دروس الوحدة

- ◆ الدرس الثاني والعشرون: مفهوم الأنظمة واللوائح
- ◆ الدرس الثالث والعشرون: مجالات الأنظمة واللوائح
- ◆ الدرس الرابع والعشرون: فوائد الأنظمة واللوائح

# أهداف الوحدة



تهدف هذه الوحدة إلى:

- التعرف على الأنظمة واللوائح ومجالاتها
- التعرف على فوائد الأنظمة واللوائح
- التعرف على أثر الأنظمة واللوائح اجتماعياً





## الدرس الثاني والعشرون

### مفهوم الأنظمة واللوائح

يحتاج المجتمع إلى الأنظمة واللوائح التي تتضمن القواعد المحددة للواجبات والحقوق، وليتمكن الناس من العمل والعيش بانتظام، فما الأنظمة؟ وما اللوائح؟ وماذا نستفيد منها؟

#### للاطلاع

**المرسوم الملكي:** الأداة النظامية التي تحمل موافقة الملك وتوقيعه لأجل إصدار الأنظمة التي تم إقرارها من قبل مجلس الوزراء.

**الأمر الملكي:** الأداة النظامية التي تصدر بأمر الملك في الموضوعات التي لا يتطلب النظام عرضها على مجلس الوزراء، كتعيين الوزراء ونواب الوزراء والمعينين في درجة المرتبة الممتازة والقضاة وأعضاء النيابة العامة وترقيات الضباط.

#### النظام واللائحة

النظام: هو قواعد وأحكام عامة مُلزِمة تنظّم جانباً محدداً لتحقيق فائدة للمجتمع وأفراده.

اللائحة: هي القواعد التنفيذية أو التنظيمية التي يصدرها مجلس الوزراء أو الوزير المختص، أو رئيس الهيئة أو الجهة المشرفة على تنفيذ أحكام نظام محدد، وتحدّد بالتفصيل أحكامه والمسؤوليات أو الالتزامات أو العقوبات.

### الفرق بين النظام واللائحة

اللائحة	النظام
مفصّل	عام
قرار مجلس الوزراء أو مجلس الإدارة للجهة الحكومية أو الوزير المختص أو رئيس الجهة	مرسوم ملكي
كثير	قليل جداً
السمة	السمة
أداة الإصدار	أداة الإصدار
التعديل	التعديل



تتضمن اللائحة موادَّ تفصيلية تُطبق في الموضوع الذي صدرت بشأنه، وفي أثناء التطبيق يحدث عدد من التغييرات تستدعي تعديلها؛ وهو ما يضطر الجهة إلى تعديلها من وقت لآخر حتى يوائم العمل بها الجوانب التي صدرت من أجلها فعلياً.

## نشاط ١

يستنتج الطلبة أسباب إصدار لوائح للأنظمة.

لتفسير النظام وتوضيحه وتحدد موادّه بالتفصيل

كيف يصدر النظام؟

### مراحل صدور النظام

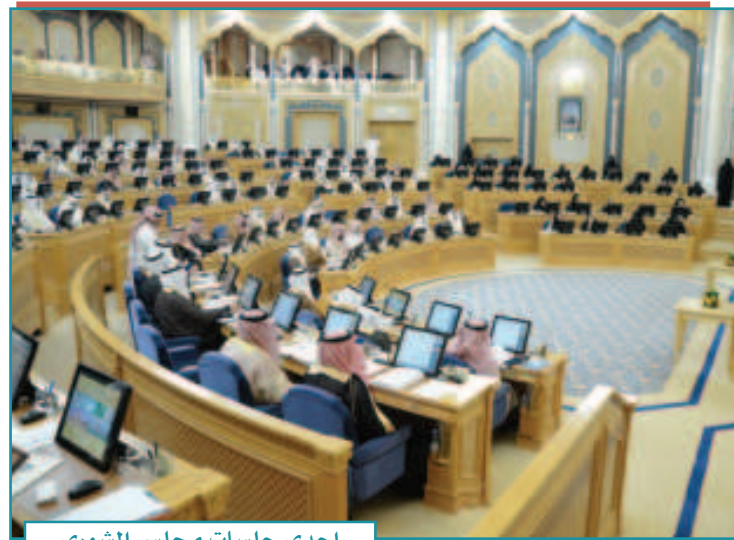
يمر صدور النظام بعدد من المراحل التي يحصل فيها اقتراح فكرته، ثم دراسته ومراجعته، ثم إقراره ونشره. وتدرس النظام السلطة التنظيمية (مجلس الشورى) ويتم إقراره تمهيداً لإصداره من قبل السلطة التنفيذية (مجلس الوزراء).

#### للاطلاع

التصويت على النظام في مجلس الشورى:

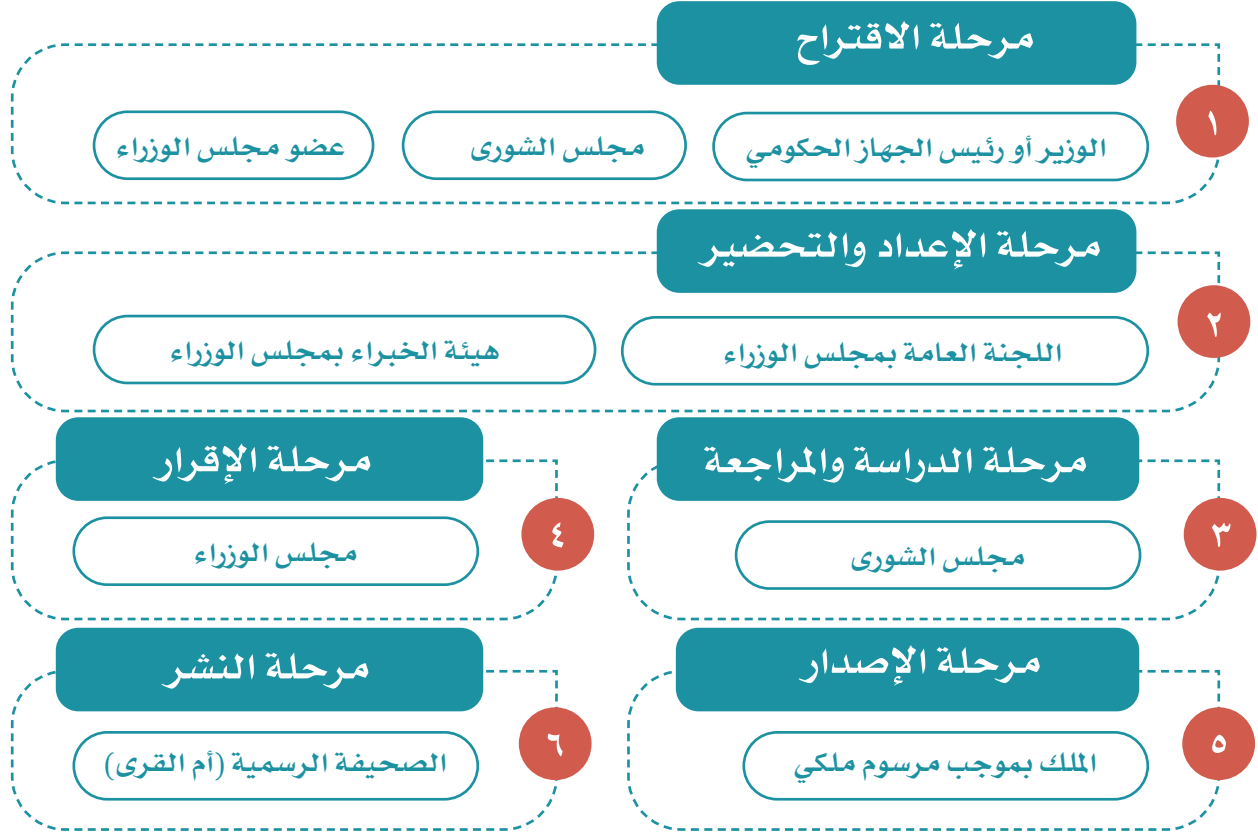
تراجع لجان متخصصة في مجلس الشورى مشروع النظام، ثم يعرض رئيس اللجنة على المجلس الملحوظات والتوصيات، وفي الجلسة اللاحقة يُصوت على مواد النظام وتقر بالأغلبية، ثم تُرفع إلى الملك.

الأغلبية: حصول القرار على أصوات نصف عدد الأعضاء + ١ (صوت واحد).



إحدى جلسات مجلس الشورى

## مراحل صدور النظام



## نشاط ٢

يختار الطلبة بعض ضوابط المدرسة المعلن عنها، التي تتضمن تنظيمات وتوجيهات معينة، ويناقشون طريقة إصدارها في المدرسة وفوائدها، ثم يكملون الفراغات الآتية:

- إعلان المدرسة: الذهاب مباشرة للفصول بعد انتهاء الفسحة
- سبب الإعلان: تأخر بعض الطلاب لحين انقضاء وقت من الحصة التي تلي الفسحة
- فوائد الإعلان: النظام والالتزام بالمواعيد

لأهمية الأنظمة وتأثيرها في المجتمع والدولة يراجعها مجلس الشورى وفق اختصاصه في لجان متخصصة من أعضائه حسب اهتماماتهم، وهي:

- ◆ لجنة الشؤون الإسلامية والقضائية.
- ◆ لجنة التجارة والاستثمار.
- ◆ لجنة الطاقة والصناعة.
- ◆ لجنة الشؤون الأمنية والعسكرية.
- ◆ لجنة الشؤون الخارجية.
- ◆ لجنة الموارد البشرية والتنمية الاجتماعية.
- ◆ لجنة التعليم والبحث العلمي.
- ◆ لجنة الثقافة والرياضة والسياحة.
- ◆ لجنة الإعلام.
- ◆ اللجنة المالية والاقتصادية.
- ◆ اللجنة الصحية.
- ◆ لجنة النقل والاتصالات وتقنية المعلومات.
- ◆ لجنة حقوق الإنسان.
- ◆ لجنة الحج والإسكان والخدمات.
- ◆ لجنة المياه والزراعة والبيئة.



### نشاط ٣

يستعين الطلبة بالرابط الرقمي للمركز الوطني للوثائق والمحفوظات، ويسجلون الآتي:

أ - ثلاثة أنظمة صدرت حديثاً وتاريخ صدورها:

- ١ تعديل الفقرة من المادة السادسة والستين من نظام ضريبة الدخل لعام 1425 هـ تاريخها 1441/04/28
- ٢ تعديل المادة التاسعة والأربعين من نظام ضريبة القيمة المضافة لعام 1438 هـ تاريخها 1441/04/28
- ٣ تعديل المادة السابعة والعشرين من نظام الضريبة الانتقائية لعام 1432 هـ تاريخها 14/04/28

ب - ثلاث لوائح تنفيذية وتاريخ صدورها:

- ١- نقل التراث الوطني من الهيئة العامة للسياحة والتراث الوطني إلى وزارة الثقافة تاريخها 1441/05/05
- ٢- تعديل الفقرتين 1 و4 من المادة الثالثة من تنظيم مجلس شؤون الأسرة لعام 1437 هـ تاريخها 1441/05/05
- ٣- تعديل المادة الرابعة من نظام مدينة الملك عبد العزيز للعلوم والتقنية لعام 1406 هـ تاريخها 1441/04/27



www.ncar.gov.sa

## تقويم الدرس الثاني والعشرين



١ ما الفرق بين النظام واللائحة؟

النظام مجال عام وإدارة الإصدار مرسوم ملكي والتعديل قليل جداً  
اللائحة مجال مفصل أداة الإصدار قرار مجلس الوزراء أو مجلس الإدارة التعديل كثير

٢ يختار الطلبة الخيار الصحيح فيما يأتي:

أ- أداة إصدار الأنظمة العامة:

أمر ملكي  مرسوم ملكي  قرار

ب- تأتي مرحلة إقرار النظام بعد مرحلة:

الدراسة والمراجعة  الاقتراح  النشر

ج- اللائحة هي:

نظام عام  قواعد تنظيمية للنظام  نظام خاص

د- يصدر النظام من:

مجلس الشورى  مجلس الوزراء  هيئة الخبراء

٣ من الجهة التي تصدر النظام في المملكة العربية السعودية؟

الملك بموجب مرسوم ملكي



## الدرس الثالث والعشرون

### مجالات الأنظمة واللوائح

تتنوع الأنظمة واللوائح وفقاً لموضوعاتها وأسباب إصدارها، فما أبرز أنواع الأنظمة واللوائح؟

#### أنواع الأنظمة

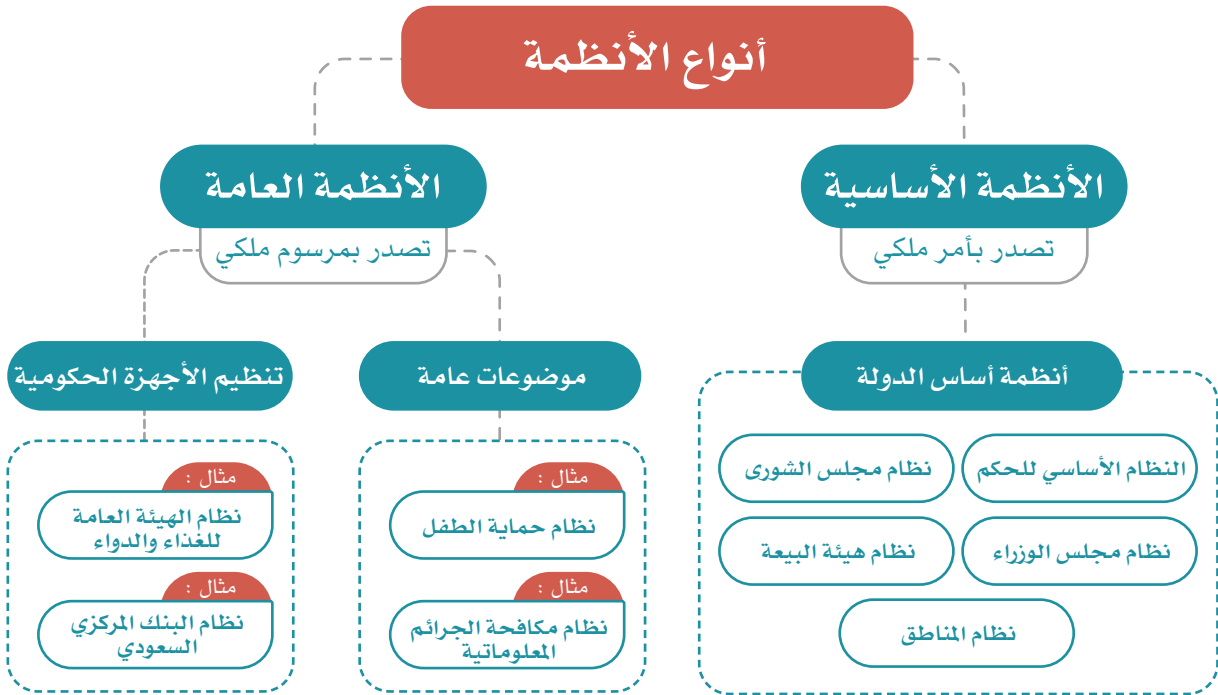
الأنظمة نوعان، هما:

##### ١- الأنظمة الأساسية:

هي الأنظمة التي تختص بأساس الدولة وتنظيم مؤسسات الحكم فيها وسلطاتها وإقرار الحقوق الرئيسة.

##### ٢- الأنظمة العامة:

وهي الأنظمة التي تختص بموضوعات عامة، أو تختص بأحكام الأجهزة الإدارية.



## نشاط ١

يصنف الطلبة الأنظمة الآتية حسب نوعها في الجدول:

- نظام المناطق.
- نظام هيئة البيعة.
- نظام حماية التراث المخطوط.
- نظام الإقامة المميزة.
- نظام صندوق الاستثمارات العامة.
- نظام مجلس الوزراء.



المرسوم الملكي لإصدار النظام البحري التجاري



أحد الأنظمة المنشورة من المركز الوطني للوثائق والمحفوظات

<ul style="list-style-type: none"> <li>◀ نظام المناطق</li> <li>◀ نظام هيئة البيعة</li> <li>◀ نظام مجلس الوزراء</li> </ul>	نظام أساسي
<ul style="list-style-type: none"> <li>◀ نظام حماية التراث المخطوط</li> </ul>	نظام عام (موضوع عام)
<ul style="list-style-type: none"> <li>◀ نظام ضد دوق الاستثمارات العامة</li> <li>◀ نظام الإقامة المميزة</li> </ul>	نظام عام (جهاز حكومي)



www.ncar.gov.sa

## نشاط ٢

يستعين الطلبة بالرابط الرقمي للمركز الوطني للوثائق والمحفوظات ويختارون مثلاً واحداً لأنظمة تتعلق بالمجالات الآتية:

- ١- المجال الاجتماعي: تنظيم مجلس شؤون الأسرة لعام 1437هـ
- ٢- المجال الأمني: الترتيبات التنظيمية لأمانة مجلس الشؤون السياسية والأمنية لعام 1441هـ
- ٣- المجال الصحي: نظام مكافحة التدخين لعام 1436هـ

## أنواع اللوائح

- ١- **لوائح تنفيذية:** تصدر لتنفيذ الأحكام العامة لنظام معين، وتتضمن تفاصيل قواعدها ما يلزم لتطبيق قواعد ذلك النظام، مثل: اللائحة التنفيذية لنظام المرور التي تتضمن تفاصيل قواعد السير للمركبات، وآداب الطريق، وقواعد أفضلية المرور، وحدود السرعة، وأحكام استخدام أحزمة الأمان المخصصة للأطفال أثناء السير على الطريق.
- ٢- **لوائح تنظيمية:** تصدر لتنظيم وترتيب عمل المرافق العامة كإنشاء الوزارات، والمصالح الحكومية، وتحديد اختصاصاتها وآليات عملها.
- ٣- **لوائح ضبط:** تصدرها الجهات التنفيذية، وتتضمن قواعدها ما يلزم لحماية وضمان الأمن والسكينة والصحة العامة، مثل: اللوائح الخاصة بالمحلات، ومراقبة الأغذية والباعة المتجولين.



## نشاط ٣

أ- يناقش الطلبة لائحة تقويم الطالب، ويحددون نوعها (تنفيذية - تنظيمية - ضبط)،  
ويبينون السبب.  
نوع اللائحة تنظيمية لأنها تنظم كيفية تقويم الطلاب لجميع المراحل وتقوم بالترتيب الإداري

ب- يُقسّم الطلبة إلى مجموعتين، وتقتراح كل مجموعة فكرة لائحة مناسبة للمدرسة في  
موضوع يختارونه لضبط جانب معين، ثم يكتبون مسودة عناصر اللائحة، ويعرضونها في  
الفصل.

### لائحة التأخر الصباحي

يجب على الطلاب التواجد قبل 5 دقائق من بداية الحصة الأولى

- يعاقب الطالب أو الطالبة بالإنتذار في المخالفة الأولى
- يعاقب الطالب أو الطالبة بالإنتذار وخصم درجتين من المواظبة في المخالفة الثانية
- يعاقب الطالب أو الطالبة بالخصم أربع درجات من المواظبة في المخالفة الثالثة
- يعاقب الطالب أو الطالبة بالخصم أربع درجات مع كتابة تعهد في المخالفة الرابعة
- يعاقب الطالب أو الطالبة بالفصل الجزئي في المخالفة الخامسة



## تقويم الدرس الثالث والعشرين



١ ما أنواع اللوائح؟

١- لوائح تنفيذية

٢- لوائح تنظيمية

٣- لوائح ضبط

٢ يختار الطلبة الخيار الصحيح فيما يأتي:

أ- نظام هيئة البيعة هو من الأنظمة:

الخاصة

العامة

الأساسية

ب- نظام حماية الطفل أحد الأنظمة:

الخاصة

العامة

الأساسية

ج- الأنظمة الأساسية تصدر:

بمرسوم ملكي

بأمر ملكي

بأمر سام

٣ ما أنواع الأنظمة؟

١- الأنظمة الأساسية

٢- الأنظمة العامة



## الدرس الرابع والعشرون

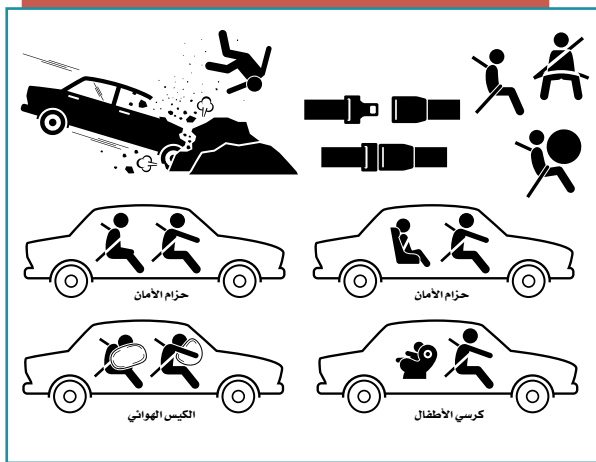
### فوائد الأنظمة واللوائح

نستفيد من الأنظمة واللوائح في حياتنا لعلاج المشكلات، وتيسير الأعمال وضبطها، فما أبرز فوائد الأنظمة واللوائح؟

#### فوائد الأنظمة واللوائح

للأنظمة واللوائح فوائد عديدة، منها:

- ١- فوائد تنظيمية: تتعلق بتنظيم شؤون الأجهزة الحكومية والعاملين فيها، وعلاقاتها بالأجهزة الأخرى.
- ٢- فوائد اجتماعية: تتعلق بالحماية والمحافظة على الفرد والمجتمع، ومعالجة المشكلات المجتمعية.
- ٣- فوائد تنموية: تتعلق بتحقيق التطوير والتنمية المستدامة.
- ٤- فوائد اقتصادية: تتعلق بتحفيز الاقتصاد من خلال الشفافية والضبط، والتنظيم.



#### نشاط

يتخيل الطلبة أن قيادة السيارات في الشوارع ليس لها نظام، ماذا سيحدث؟

- ١- ازدياد الحوادث
- ٢- ازدحام الطرقات
- ٣- زيادة أخطار الحوادث

تعالج الأنظمة واللوائح كثيراً من المشكلات في المجتمع، وتعمل لحماية الناس، ودعم حقوقهم وضبط أعمالهم. ومن أمثلة معالجة الأنظمة واللوائح للمشكلات المجتمعية ما يأتي:

العلاج	النظام	المشكلة المجتمعية
<ul style="list-style-type: none"> <li>◆ تحقيق العدالة للجميع.</li> <li>◆ تعزيز الأمانة.</li> <li>◆ معاقبة المخالفين بالسجن والغرامة المالية.</li> <li>◆ توفير وسائل الإبلاغ عن الرشوة.</li> </ul>	<p>نظام مكافحة الرشوة (١٤١٢هـ)</p>	<p>إخلال بعض الأشخاص بالأمانة وأخذ الرشوة (مقابل مالي شخصي) لأداء العمل، أو للتجاوز عن مخالفة ارتكبتها مُقَدِّم الرشوة</p>
<ul style="list-style-type: none"> <li>◆ تحقيق الأمن المعلوماتي.</li> <li>◆ حفظ حقوق الجميع في الاستعمال المشروع لوسائل التقنية الحديثة.</li> <li>◆ حماية المصلحة العامة والأخلاق والآداب العامة.</li> <li>◆ حماية الجوانب الشخصية.</li> <li>◆ معاقبة المخالفين بالسجن والغرامة المالية.</li> </ul>	<p>نظام مكافحة الجرائم المعلوماتية (١٤٢٨هـ)</p>	<p>استغلال بعضهم ووسائل التقنية الحديثة والتواصل الاجتماعي للإساءة للآخرين، والدخول غير المشروع إلى مواقعهم الإلكترونية، والتشهير بهم وإلحاق الضرر بهم، وأخذ صور لهم دون إذنتهم</p>
<ul style="list-style-type: none"> <li>◆ حماية الطفل من كل أنواع الإيذاء والإهمال، وحفظ حقوقه التي كفلتها الشريعة الإسلامية والأنظمة الاجتماعية والدولية.</li> <li>◆ تأكيد حق الطفل في الرعاية الأسرية والعناية الصحية.</li> <li>◆ توفير دور الرعاية للأطفال ذوي المشكلات الاجتماعية.</li> <li>◆ معاقبة المخالفين.</li> </ul>	<p>نظام حماية الطفل (١٤٣٦هـ)</p>	<p>إهمال الأطفال وإيذاؤهم، سواء في الأسرة أو المدرسة أو الأماكن العامة أو غيرها، واستغلالهم في التسول، وتركهم دون سند أسري، وترك العناية بهم صحياً، وغير ذلك</p>

## نشاط ٢

ماذا يحدث إذا لم نطبق الأنظمة؟  
تكثر الفوضى وينعدم النظام وتكثر المشاكل

## نشاط ٣

يناقش الطلبة ما يأتي:

أ- لماذا علينا أن نربط حزام الأمان عند ركوب السيارة؟  
انفسنا وتطبيق النظام

ب- ما نتائج ترك ربط حزام الأمان؟  
تعريض أنفسنا لخطر أكبر في الحوادث

ج- لماذا لا يطبق بعضهم ربط حزام الأمان إلا بالنظام؟  
الإهمال وعدم الإحساس بالخطر والمسؤولية

د - ما أبرز نتائج التزامنا الأنظمة؟  
وضعت الأنظمة لتنظيم حياتنا والمحافظة عليها وتطوير المجتمع وتميمته



التزام أنظمة المرور يجعل الحركة سهلة



## ٤ نشاط

يستنتج الطلبة كيف تُحقَّق الأنظمة النتائج الآتية:

- أ- تحمل المسؤولية.  
تحقيق الأنظمة يدل على تحمل الفرد مسؤولية تجاه نفسه أو غيره
- ب- الأمن والاستقرار.  
تحقيق الأنظمة يحقق الأمن والاستقرار من خلال إعطاء كل ذي حق حقه وتحقيق العدالة
- ج- حماية المجتمع.  
يُحقق حماية المجتمع من خلال حماية حقوق الأفراد

## تقويم الدرس الرابع والعشرين



١ يختار الطلبة الخيار الصحيح فيما يأتي:

أ- من نتائج التزام الأنظمة المحافظة على:

العلاقات الشخصية  العلاقات الشخصية  حقوق الفرد

ب- من نتائج (نظام حماية الطفل):

الرعاية الاقتصادية  الرعاية الأسرية  الرعاية الإلكترونية

ج- تعالج الأنظمة المشكلات:

الاجتماعية  السياسية  الشخصية

٢ ما أبرز فوائد الأنظمة؟

- ١- فوائد تنظيمية تتعلق بتنظيم شؤون الأجهزة الحكومية والعاملين فيها
- ٢- فوائد اجتماعية تتعلق بالحماية والمحافظة على الفرد والمجتمع
- ٣- فوائد تنموية تتعلق بتحقيق التطوير والتنمية المستدامة

٣ ما أبرز نتائج تطبيق نظام مكافحة الرشوة؟

- ١- حماية المجتمع
- ٢- تحمل المسؤولية
- ٣- تحقيق التنمية والتطور

# تقويم الوحدة السادسة



١ يذكر الطلبة فائدين لنظام حماية الطفل.

- ١- توفير الرعاية الأسرية والعناية الصحية .....  
٢- توفير دور الرعاية للأطفال ذوي المشكلات الاجتماعية

٢ يضع الطلبة علامة (✓) أمام العبارة الصحيحة، وعلامة (✗) أمام العبارة غير الصحيحة فيما يأتي:

- أ- الأنظمة الأساسية هي التي تختص بالموضوعات العامة.
- ب- النظام هو قواعد وأحكام ملزمة.
- ج- من نتائج التزام الأنظمة تحمل المسؤولية.
- د- تصدر الأنظمة العامة بأمر ملكي.

٣ يختار الطلبة الخيار الصحيح فيما يأتي:

- أ- تصدر الأنظمة الأساسية بالأداة الآتية:  
○ مرسوم ملكي ● أمر ملكي ○ أمر سام
- ب- تنشر الأنظمة السعودية في:  
○ جريدة الرياض ● جريدة أم القرى ○ جريدة عكاظ
- ج- من أبرز المشكلات المجتمعية التي عالجتها الأنظمة السعودية:  
○ مكافحة السرقة ○ مكافحة الإسراف ● مكافحة الرشوة
- د- يراجع الأنظمة ويقراها، ويرفعها للملك:  
○ مجلس الوزراء ● مجلس الشورى ○ مجلس الشؤون السياسية والأمنية



٤ يرتب الطلبة مراحل إصدار النظام وفق الإجراء المتبع:

- أ- صدور قرار مجلس الوزراء.  
ب- صدور المرسوم الملكي.  
ج- النشر في الجريدة الرسمية.  
د- دراسة مجلس الشورى ومراجعته.
- ب
- ج
- د
- أ

٥ يعلّل الطلبة ما يأتي:

أ- إصدار نظام حماية الطفل.

لحفظ حقوق الأطفال وحمايتهم من كل أنواع الإيذاء

ب- دراسة النظام في مجلس الشورى.

لبحث إيجابيات القرار وسلبياته ومن ثم رفع التوصيات والملاحظات

ج- صدور الأنظمة في المجتمع.

لحفظ حقوق المجتمع وحمايته وتنظيمه بالشكل الأمثل لتطوره

٦ ما أنواع اللوائح؟

ثلاثة أنواع: لوائح تنفيذية / لوائح تنظيمية / لوائح ضبط

٧ يكتب الطلبة نبذة مختصرة عن فائدة الأنظمة للفرد والمجتمع.

الأنظمة تكفل حقوق الفرد والمجتمع وبالتالي توفر الأمن والاستقرار  
وتتحقق العدالة بين المجتمع ومعرفة كل فرد ما له وما عليه مما يوفر  
البيئة المناسبة للتطور والتنمية وتحفز الاقتصاد