



قررت وزارة التعليم تدريس  
هذا الكتاب وطبعه على نفقتها



الجمهورية العربية السورية

# الدراسات الاجتماعية

## الصف الثاني المتوسط

### الفصول الدراسية الثلاثة

الإعداد والتنفيذ  
دائرة أئملك عبدالعزيز  
الجلول اون لاين  
hulul.online

الاسم: .....

الصف: ..... الفصل: .....

المدرسة: .....

يوزع مجاناً ولا يباع



## محتويات الفصل الدراسي الثاني

### الوحدة الرابعة: أغلفة كوكب الأرض ..... ١٠٤

١٠٦	الدرس العاشر: الغلاف الجوي
١١٣	الدرس الحادي عشر: الطُّقس والمُنَاخ
١١٩	الدرس الثاني عشر: عناصر الطُّقس والمُنَاخ
١٢٩	الدرس الثالث عشر: الغلاف الصخري
١٣٧	الدرس الرابع عشر: العوامل الداخلية والخارجية لتشكيل سطح الأرض
١٤٧	الدرس الخامس عشر: الغلاف الحَيَوِيُّ
١٥٥	الدرس السادس عشر: الأقاليم الحَيَوِيَّة
١٦٣	تقويم الوحدة الرابعة

### الوحدة الخامسة: مجلس التعاون لدول الخليج العربية ..... ١٦٦

١٦٨	الدرس السابع عشر: المظاهر الطبيعية لدول مجلس التعاون لدول الخليج العربية
١٧٧	الدرس الثامن عشر: المظاهر البشرية لدول مجلس التعاون لدول الخليج العربية
١٨٥	الدرس التاسع عشر: تأسيس مجلس التعاون لدول الخليج العربية
١٨٩	الدرس العشرون: إنجازات مجلس التعاون لدول الخليج العربية
١٩٢	الدرس الحادي والعشرون: التحديات والمستقبل لمجلس التعاون لدول الخليج العربية
١٩٩	تقويم الوحدة الخامسة

### الوحدة السادسة: الأنظمة واللوائح ..... ٢٠٤

٢٠٦	الدرس الثاني والعشرون: مفهوم الأنظمة واللوائح
٢١١	الدرس الثالث والعشرون: مجالات الأنظمة واللوائح
٢١٦	الدرس الرابع والعشرون: فوائد الأنظمة واللوائح
٢٢١	تقويم الوحدة السادسة



## أغلفة كوكب الأرض



- ◆ الدرس العاشر: الغلاف الجوّي
- ◆ الدرس الحادي عشر: الطقس والمناخ
- ◆ الدرس الثاني عشر: عناصر الطقس والمناخ
- ◆ الدرس الثالث عشر: الغلاف الصخري
- ◆ الدرس الرابع عشر: العوامل الداخلية والخارجية لتشكيل سطح الأرض
- ◆ الدرس الخامس عشر: الغلاف الحيوي
- ◆ الدرس السادس عشر: الأقاليم الحيوية





## أهداف الوحدة



تهدف هذه الوحدة إلى:

- التعرف على معلومات الغلاف الجوي
- التعرف على جوانب الغلاف الصخري
- التعرف على عوامل تشكيل سطح الأرض
- التعرف على الغلاف الحيوي وأقاليمه





## الدرس العاشر

### الغلاف الجوّي

للغلاف الجوي وظائف عديدة وطبقات مختلفة ولكل طبقة سماتها الخاصة بها،  
فما الغلاف الجوي؟ وما فائدته للمخلوقات الحية؟



السماء والسحب

الجلول اون لاين  
hülul.online

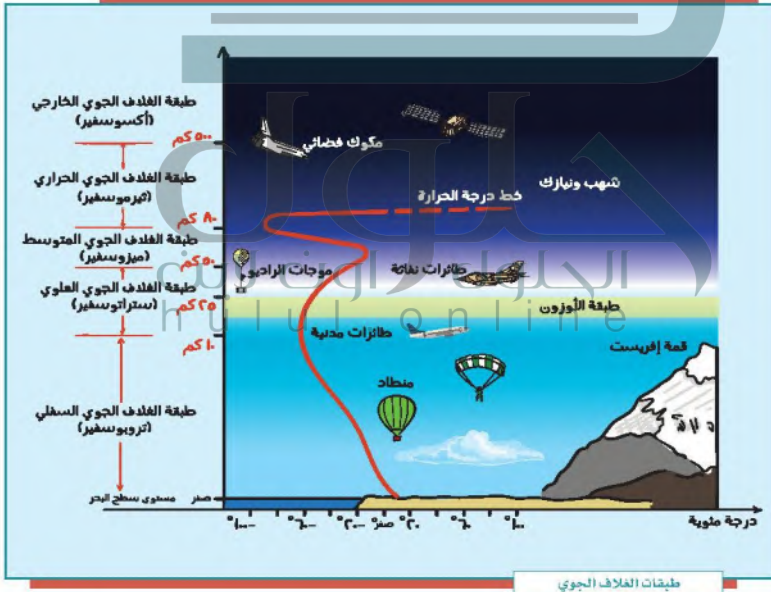
تلاطلاع

يبلغ سُمك الغلاف  
الجوي المحيط بالأرض  
١٠٠٠٠ كم.

هو غلاف غازي يحيط بالكرة الأرضية ليس له لون ولا طعم ولا رائحة، ويتكون هذا الغلاف من عدد كبير من الطبقات الغازية غير المرئية، وتنجذب هذه الغازات بأمر الله نحو الكرة الأرضية بفعل الجاذبية، ومن دون هذه الجاذبية تشتتت الغازات في الفضاء، ومن ضمنها الغازات الضرورية لحياة المخلوقات الحية، ومن دون هذه الغازات تكون الحياة على سطح الأرض مستحيلة.



من الغازات التي يتكون منها الغلاف الجوي ما يأتي: النيتروجين (78%)، والأكسجين (21%)، والأرجون (0.93%)، وثاني أكسيد الكربون (0.04%)، وغازات النيون، والهيليوم، والأوزون، والهيدروجين، والكريبتون، وأكسيد النيتروز، وفيه أيضاً بعض الغازات النادرة، مثل: الميثان والزيتون.



طبقات الغلاف الجوي

## ١٥ ما فائدة الغلاف الجوي؟

- تنظيم وصول الضوء إلى الأرض وانتشاره.
- السماح بمرور الأشعة المفيدة من الشمس، مثل: الأشعة تحت الحمراء، وتوزيع الحرارة والضوء على كوكب الأرض.
- حماية الأرض من فقدان حرارتها الطبيعية الضرورية لاستمرار الحياة عليها.
- حدوث دورة الماء بإعادته إلى الأرض مطراً بإذن الله.

## ١٦ أقسام الغلاف الجوي:

ينقسم غلاف الأرض الجوي إلى خمس طبقات تزداد سُمكاً كلما بُعدت عن سطح الأرض، ويقل سمكها كلما قُرِبت من سطح الأرض، وهي:

### طبقة الغلاف الجوي السفلي (التروبوسفير):

هي غلاف الجو السفلي والطبقة الأولى التي تعلو سطح الأرض، وتعيش المخلوقات الحية فيها، وهي منطقة وجود السحب والأمطار والعواصف.

خصائصها: تجميع الأبخرة وتحويلها إلى أمطار؛ فوظيفتها بأمر الله تأمين الماء العذب على سطح الأرض بنزول الأمطار. كما أن الهواء داخل هذه الطبقة هو الوسيط المادي لانتقال الصوت من مكانٍ إلى آخر، ولتسهيل الطيران، وتلقيح النباتات، وتسيير السفن.

### ١٧ معلومات للاطلاع

يُراوح ارتفاع طبقة التروبوسفير بين ٨ كم عند القطبين و ١٠ كم فوق خط الاستواء. وتحتوي هذه الطبقة على نحو ٥٠% من هواء الغلاف الجوي كاملاً؛ إذ في الجزء السفلي من هذه الطبقة يكون ضغط الهواء أكبر، وتخفض درجة الحرارة فيها انخفاضاً تدريجياً بمعدل درجة واحدة مئوية كلما ارتفعنا ١٥٠ متراً.

📖 للاطلاع

ظاهرة الاحتباس الحراري؛ هي ارتفاع في درجة حرارة الغلاف الجوي الأرضي؛ بسبب زيادة انبعاث الغازات الدفيئة في الغلاف الجوي؛ وهو ما يؤدي إلى احتباس الحرارة في طبقات الجو القريبة من سطح الأرض وتسخينها؛ وهذا يتسبب في انقراض بعض أنواع المخلوقات الحية، ويزيد من ظاهرة التصحر وحدوث فيضانات في المناطق الساحلية.

الأمطار الحمضية؛

تحتوي على أحماض، ولها تأثيرات مدمرة في النباتات والحيوانات.

### طبقة الغلاف الجوي العلوي (الستراتوسفير)؛

غلاف الجو العلوي، وهو فوق الطبقة السابقة مباشرة، وفيه طبقة الأوزون التي تمنع الأشعة الضارة الصادرة من الشمس.

وقد أدرك العلماء أن طبقة الأوزون هذه على مدى السنوات العشرين الماضية قد أصبحت أكثر رقة؛ بسبب التلوث البيئي.

ولأن هذه الطبقة مستقرة جداً فإن الطائرات تطير فيها؛ حيث تكون في مأمن من السحب وتقلبات الجو التي تحدث في طبقة التروبوسفير.

وتكون درجات الحرارة فيها قريبة من الصفر المئوية. خصائصها؛ تحمي كوكب الأرض بأمر الله من الأشعة فوق البنفسجية؛ إذ تتولى امتصاصها.

### طبقة الغلاف الجوي المتوسط (الميزوسفير)؛

تتخفض درجات الحرارة فيها بنحو ١٠٠ درجة مئوية، وهي أبرد طبقات الغلاف الجوي. خصائصها؛ تُخَفِّضُ بتدبير الله درجات الحرارة كلما ارتفع الهواء لأعلى، وفيها يحترق كثير من النيازك التي تسقط على الأرض.

وفيها غلاف الجو الأيوني (الأيونوسفير) الذي يمتد إلى طبقة ثيرموسفير.



### طبقة الغلاف الجوي الحراري (الثيرموسفير):

ينتج عن هذه الطبقة ظاهرة الشفق القطبي، وهو أيضاً مكان المكوك الفضائي، والرحلات الفضائية التي تدور حول الأرض. وترتفع فيها درجات الحرارة إلى ما يقارب ١٠٠٠ درجة مئوية. ويكون الجزء السفلي من هذه الطبقة على ارتفاع ٨٠ إلى ٥٠٠ كم فوق سطح الأرض. خصائصها: امتصاص الأشعة السينية.

### طبقة الغلاف الجوي الخارجي (الإكسوسفير):

الطبقة الأخيرة في الغلاف الجوي، وهي طبقة نحيلة يندمج الغلاف الجوي بعدها في الفضاء الخارجي. خصائصها: حماية الطبقات الأخرى وكوكب الأرض من الإشعاعات الضارة بإذن الله.

## نشاط ١

في القرن الماضي، تسببت ملوثات الهواء التي تطلق في الجو في تغييرات كبيرة، مثل: الاحتباس الحراري، وفتوب في طبقة الأوزون.

يقترح الطلبة طرقاً للحد من ظاهرة الاحتباس الحراري.

**زيادة الوعي عن طريق عقد الندوات – ترشيد استهلاك الطاقة  
– زراعة الأشجار – شراء المنتجات الموفرة للطاقة – التقليل  
من استخدام الوقود في الإنتاج**



## تقويم الدرس العاشر



١ ما الغاز الذي يشكّل النسبة الكبرى في الغلاف الجوي للأرض؟

**غاز النيتروجين بنسبة 78%**

٢ أي مما يأتي من نتائج مؤثرات الغلاف الجوي؟

- دعم الحياة.
- تنظيم درجة الحرارة.
- الحماية من الأشعة فوق البنفسجية الضارة.
- حدوث الزلازل على الأرض.

٣ أي طبقة من طبقات الغلاف الجوي فيها معظم الأوزون؟

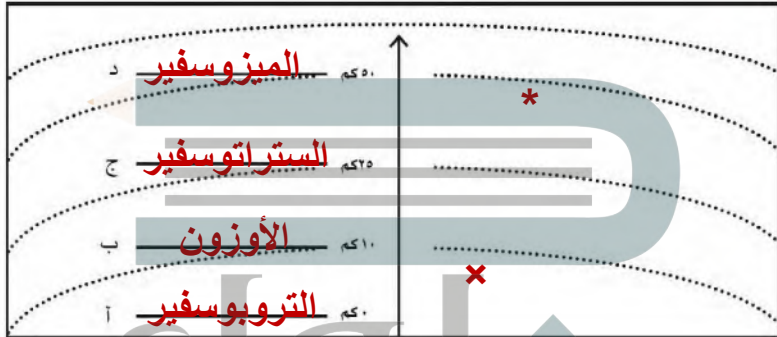
- الغلاف السفلي (التروبوسفير).
- لغلاف العلوي (الستراتوسفير).
- الغلاف الحراري (الثيرموسفير).
- الغلاف الخارجي (أكوسفير).

٤ أي من طبقات الغلاف الجوي تحتوي على طقس الأرض؟

- الغلاف السفلي (التروبوسفير).
- الغلاف المتوسط (الميزوسفير).
- الغلاف الحراري (الثيرموسفير).
- الغلاف الخارجي (أكوسفير).



يكتب الطلبة طبقات الغلاف الجوي في الشكل الآتي، ثم:



أ- يرتبون طبقات الغلاف الجوي وفق (أ - ب - ج - د).

ب- يحددون الطبقة التي نعيش فيها بوضع علامة (X).

ج- يحددون الطبقة التي تكون مجالاً للطائرات بوضع علامة (\*).

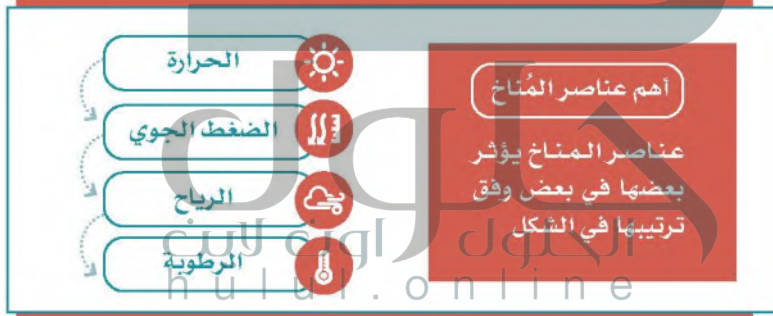


## الدرس الحادي عشر

### الطقس والمناخ

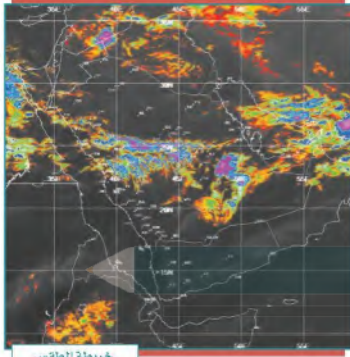
يختلف المناخ من منطقة لأخرى على سطح الأرض بسبب تفاوت حدة أشعة الشمس عليها، ويختلف الطقس في موقع محدد من سطح الأرض وفقاً للفصول الأربعة أو عناصر المناخ، فما الفرق بين الطقس والمناخ؟

تؤثر حركة الأرض اليومية (حول محورها) والسنتوية (حول الشمس)، وكذلك تنوع طبقات الغلاف الجوي، فيما يعرف بالطقس والمناخ.



### الطقس:

هو وصف حالة الجو بعناصره المختلفة في منطقة محددة في مدة زمنية قصيرة (عدد من الساعات إلى مدة تصل إلى أسبوعين حداً أقصى). والطقس يختلف من مكان لآخر على حسب قرب هذا المكان أو بعده من خط الاستواء، فنقول مثلاً: الطقس حار أو بارد أو معتدل، وصحو أو غائم، وجاف أو رطب.



خريطة الطقس

ولمعرفة الطقس أثر مهم في حياتنا؛ فنتمكن من التخطيط لمعظم نشاطاتنا اليومية وفقاً لتوقعات أحوال الطقس التي يصدرها المركز الوطني للأرصاد.

### أدوات رصد الطقس:

#### ١- بالون الطقس:

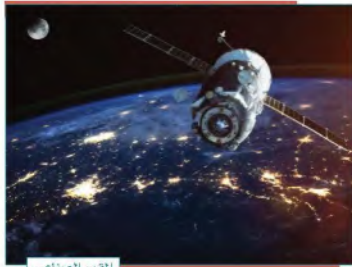
بالون هواء كبير يرفق معه جهاز يرسل إشارات تخبر عن درجات الحرارة ومستوى الرطوبة، وضغط الهواء في الغلاف الجوي، كما يخبرنا عن العواصف المحتملة والمتوقعة.



بالون الطقس

#### ٢- القمر الصناعي والطقس:

تُستعمل الأقمار الصناعية لمراقبة الطقس والمناخ على الأرض؛ حيث تنقل البيانات والصور من الفضاء الخارجي نقلاً آلياً، ويُظهر القمر الصناعي السحب، والتيارات المحيطة بها، وحركة العواصف.



القمر الصناعي

### 📌 للاطلاع

#### رموز الطقس



## نشاط ١

يصدر بعض الأشخاص معلومات عن أحوال الطقس وهم ليسوا مصادر رسمية، فما موقفنا منهم؟

### ترك تلك المصادر وعدم الأخذ بها والإطلاع على المصادر الرسمية المعتمدة

#### «المُنَاخ»

هو متوسط حالات الجو في مكان محدد، لمدة طويلة، من حيث الحرارة والضغط الجوي، والرياح، والرطوبة. فإذا جُمعت حالات الطقس في مكان ما لمدة طويلة، مثل: شهر، أو فصل، أو سنة، فإنها تمثل ما يُسمّى بالمُنَاخ.



عاصفة رملية



جو ممطر



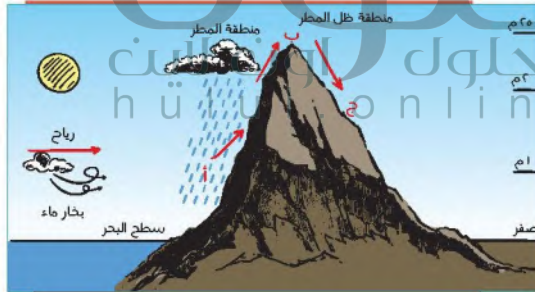
## العوامل المؤثرة في المناخ:

يتألف المناخ من مجموعة من العناصر المتفاعلة فيما بينها، وتؤدي إلى تغيرات مستمرة في أحوال الطقس، وهي:

١- **الموقع بالنسبة لدوائر العرض:** تتعامد أشعة الشمس على خط الاستواء معظم أشهر السنة؛ لذا فهو أكثر أجزاء الأرض حرارة. وتخفض الحرارة كلما ابتعدنا عنه باتجاه القطبين.  
٢- **الارتفاع عن مستوى سطح البحر:** تنخفض درجة الحرارة كلما ارتقمنا عن مستوى سطح البحر، وذلك بمعدل درجة مئوية واحدة لكل ١٥٠ متراً.

٣- **القرب من المسطحات المائية:** تؤثر المسطحات المائية في المناخ، فهي من أسباب تلطيف جو المناطق التي تكون بجوارها، فالماء يكتسب الحرارة ببطء ويفقدها ببطء أيضاً؛ وهذا ما يؤثر في مناخ المناطق الساحلية.

٤- **اتجاه الرياح:** تنقل الرياح الحالة المناخية من الجهة الآتية منها، فالرياح الآتية من مناطق باردة تكون باردة، والرياح الآتية من مناطق دافئة تكون دافئة، والرياح التي تهب من مسطحات مائية تكون



رطبة، في حين أن الرياح التي تهب من مناطق صحراوية تكون جافة.

### نشاط ٢

يرتدي من يريد صعود الأماكن المرتفعة

ملابس سميكة. ما السبب؟





## تقويم الدرس الحادي عشر



- ١ يذكر الطلبة العوامل المؤثرة في المناخ.  
الموقع بالنسبة لدوائر العرض ٢- الارتفاع عن مستوى سطح البحر  
٣- القرب من المسطحات المائية ٤- اتجاه الرياح

- ٢ ما أوجه الشبه والاختلاف بين الطقس والمناخ؟  
الشبه: أنها تتألف من نفس العناصر. الاختلاف: في المدة الزمنية.  
٣ يختار الطلبة الخيار الصحيح فيما يأتي:

المناخ هو:

- نمط الطقس في مدة طويلة.  
 تقرير الطقس لهذا اليوم.  
 تغير الطقس على مدار اليوم.  
 لا شيء مما سبق.

- ٤ يضع الطلبة علامة (✓) أمام العبارة الصحيحة، وعلامة (X) أمام العبارة غير الصحيحة:

**صح**

أ- كلما اقتربت من خط الاستواء، كان الجو أكثر دفئاً.

**خطأ**

ب- ترتفع درجة الحرارة كلما ارتفعنا عن مستوى سطح البحر.

**خطأ**

ج- التقنية الحديثة والأقمار الصناعية لا تسهم في معرفة الطقس.



## الدرس الثاني عشر

### عناصر الطقس والمناخ

من نعم الله علينا أن أمدَّ الأرض بكل عناصر الحياة ومنها المناخ الذي باختلافه تختلف مظاهر الحياة على سطح الأرض، فما عناصر المناخ؟

يتألف المناخ من مجموعة من عناصر الطقس، ومن أبرز ما يأتي:

#### الحرارة

هي درجة إحساس الإنسان بدفء الجو أو برودته. وتعد درجة الحرارة أهم عناصر المناخ؛ لأنها تؤثر في بقية العناصر الأخرى، وترجع حرارة الجو إلى الشمس التي ترسل بتدبير الله أشعتها المحملة بالضوء والحرارة إلى الأرض، فتختزن الأرض، أشعة الشمس الحرارية، ثم تعيد بثها لسطح الأرض مرة أخرى، ولهذا تنخفض درجة الحرارة في المرتفعات. كما هو الحال في جبل (كلمنجارو) في تنزانيا الذي يصل ارتفاعه إلى 5900م فوق سطح البحر؛ حيث أسفل الجبل مناخ حار، وتكسو الثلوج قمته.



وترتفع درجة الحرارة على المنطقة الواقعة بين مدار السرطان ومدار الجدي - المنطقة الحارة - حيث تسقط عليها أشعة الشمس سقوطاً عمودياً أو شبه عمودي، وتخفض الحرارة كلما اتجهنا إلى شمال الأرض، أو إلى جنوبها - أي إلى المنطقتين الحاريتين المعتدلة والباردة - حيث تسقط أشعة الشمس عليها سقوطاً مائلاً، فتغطي أكبر مساحة من سطح الأرض حسب بُعدها عن مصدر الحرارة، وتبعاً لهذا تتوزع ظواهر الحياة على سطح الأرض.



### قياس درجات حرارة الجو أو الهواء:

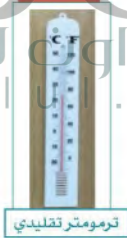
تُقاس درجات الجو أو الهواء بأجهزة تقليدية، أو بأجهزة إلكترونية، وتستعمل بعض الدول الدرجة المئوية (سلسيوس) لقياس درجة الحرارة، ويرمز لها بالحرف (C)، في حين تستعمل دول أخرى الدرجة (فهرنهايتية) ويرمز لها بالحرف (F)، وقد نجد أجهزة قياس تحمل كلتا الدرجتين.

ولكي تعطي مقاييس حرارة الجو دقة فلا بد من:

- وضع الجهاز في الظل.
- وضع الجهاز في الهواء الطلق.
- وضع الجهاز على قاعدة مرتفعة عن سطح الأرض بمقدار لا يقل عن (١٢٠) سم.



ترمومتر إلكتروني



ترمومتر تقليدي

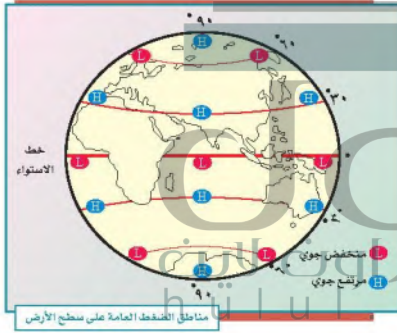


## الضغط الجوي

يأتي الضغط الجوي في المرتبة الثانية بين عناصر المناخ. ويُقصد به: ثقل الهواء على الأرض، الممتد من سطحها إلى نهاية الغلاف الغازي.

ويختلف الضغط الجوي من مكان إلى آخر على سطح الأرض، وذلك وفق ما يأتي:

- 1- الارتفاع عن سطح الأرض.
- 2- الحرارة؛ حيث يتكون ضغط منخفض على المناطق الحارة، في حين يتكون ضغط مرتفع على المناطق الباردة. وسبب ذلك؛ أن الحرارة تؤدي إلى تمدد جزيئات الهواء، فيخف وزنه، ثم يرتفع إلى أعلى، وبهذا تتكون منطقة ضغط منخفض، وإذا برد الهواء انكمشت



جزيئاته، ومن ثم يرتفع ضغطه، ويزداد ثقله، فيهبط إلى أسفل، وهذا يعني تكوّن منطقة ضغط مرتفع.

يُعبّر عن مقدار الضغط الجوي بالحرفين اللاتينيين (H) و(L)، فحرف (H) يرمز لمنطقة الضغط الجوي المرتفع، وحرف (L) يرمز إلى المنخفض.



يُمكن قياس مقدار الضغط الجوي بأحد الأجهزة الآتية:



البارومتر العادي

البارومتر المعدني

الباروجراف

## نشاط



تحت الشمس

في الظل

لإثبات أن لتمدد الهواء ارتباطاً مباشراً بالضغط الجوي نقوم بما يأتي:  
- نُحضّر بالونتين.  
- نمأكل واحدة منهما بهواء مساوٍ للآخر، ونضع إحداهما تحت الشمس، والأخرى في الظل، لمدة عشر دقائق.  
نلاحظ أن البالونة التي تحت الشمس قد زاد حجمها، وبدأت تتحرك وترتفع، بخلاف البالونة التي في الظل.

ما تفسير ذلك في رأيك؟

أن الحرارة تؤدي إلى تمدد جزيئات الهواء فيخف وزن البالونة فترتفع إلى الأعلى أما التي في الظل لبودة الهواء تنكمش جزيئاتها فيرتفع ضغط البالونة ويزداد ثقلها فتهبط إلى الأسفل

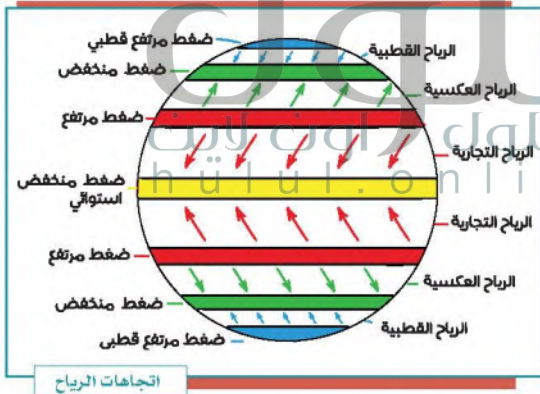


نشاط ٢

يرجع الطلبة إلى مصادر التعلم ويوضحون الفرق بين نظام قياس الحرارة بالدرجة (المتوية) وبالدرجة (الفهرنهايتية).



قال الله تعالى: ﴿ وَمِنْ آيَاتِهِ أَنْ يُرْسِلَ الرِّيحَ مُبَشِّرَاتٍ لِيَذِيقَكُمْ مِنْ رَحْمَتِهِ، وَلِتَجْرِيَ الْفُلُكُ بِأَمْرِهِ، وَلِتَبْتَغُوا مِنْ فَضْلِهِ. وَلَعَلَّكُمْ تَشْكُرُونَ ﴾ [الزوم: ٤١]



تيارات هوائية تنتقل من مناطق الضغط المرتفع إلى مناطق الضغط المنخفض بشكل أفقي، ويُلاحظ أن الرياح العامة (الدائمة) لا تهب في خط مستقيم، بل تنحرف إلى يمين اتجاهها في نصف الأرض الشمالي،

وإلى يسار اتجاهها في نصف الأرض الجنوبي؛ بسبب دوران الأرض حول محورها.

وتختلف الرياح في سرعتها واتجاهها؛ لذلك يُستعمل جهاز (الأنيمومتر) لقياس سرعة الرياح، وجهاز دوارة الرياح؛ لمعرفة اتجاهها.



### أنواع الرياح:

تتنوع الرياح على سطح الأرض حسب أماكن تحركها، وزمان حدوثها، وتأخذ هذه الرياح حالة الجفة التي تهب منها؛ إما حارة، وإما معتدلة، وإما باردة، كما تكون جافة، أو ممطرة، وذلك حسب مرورها على اليابسة، أو على المسطحات المائية.





### الإعصار:

عاصفة هوائية شديدة كَلْزونية الشكل قد تزيد سرعتها على 11٩ كم في الساعة. وتتكون عندما تنجذب الرياح إلى منطقة الضغط المنخفض ذات الحرارة المرتفعة قادمةً من منطقة الضغط المرتفع المحيطة ذات الحرارة المنخفضة. تتحرك الأعاصير في اتجاهات مختلفة بحسب الرياح المؤثرة فيها، وتصحبها في أغلب الأحيان أمطار كثيرة.



### نشاط ٣

أ- أين تتجه الرياح في الخريطة؟

..اتجاه الرياح شمالية شرقية

ب- يكمل الطلبة الفراغ بما يناسبه:

الرياح الدائمة تنحرف إلى **يمين** اتجاهها في النصف الشمالي للأرض.

### الرطوبة

تمثل الرطوبة العنصر الرابع من عناصر المناخ، وهي: نسبة بخار الماء الذي في الهواء، والذي يحدث ظاهرة الرطوبة؛ نتيجة تبخر كثير من المياه من سطح الأرض؛ بسبب عدة عوامل من أهمها الحرارة. ومن أمثلة الأماكن التي تزيد فيها الرطوبة: مدينة الدمام، ومدينة جدة.

تَكثُّفُ الرُّطوبَةِ

عن عائشة رضي الله عنها قالت: كان النبي صلى الله عليه وسلم إذا عصفت الريح قال: «اللَّهُمَّ إِنِّي أَسْأَلُكَ خَيْرَهَا وَخَيْرَ مَا فِيهَا وَخَيْرَ مَا أُرْسِلَتْ بِهِ، وَأَعُوذُ بِكَ مِنْ شَرِّهَا وَشَرِّ مَا فِيهَا وَشَرِّ مَا أُرْسِلَتْ بِهِ». رواه مسلم.

تَكثُّفُ الرُّطوبَةِ:

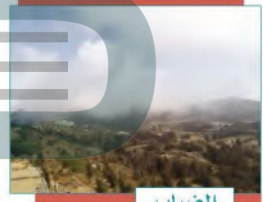
عندما تحمل الرياح الرطوبة إلى منطقة باردة، تتكثف ثم تتحول الرطوبة إلى حالة مرئية تُسمى تكثفاً، وهذا التكثف يكون على شكل ظواهر مختلفة، وهي: الضباب، الندى، الصقيع، السحب، البرد، الثلج.



السحاب



الندى



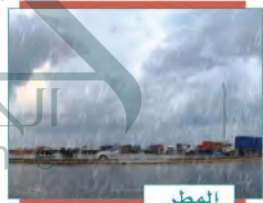
الضباب



الثلج



البرد



المطر



السيكرومتر



الهيجرومتر  
(المرطاب)

ويمكن قياس الرطوبة بجهاز الهيجرومتر (المرطاب)، أو السيكرومتر.

## تقويم الدرس الثاني عشر



١ يذكر الطلبة عاملين مؤثرين في الحرارة.

١- اختلاف زاوية سقوط أشعة الشمس؛ عمودية ومائلة.

٢- الارتفاع والانخفاض عن مستوى سطح البحر.

٢ يذكر الطلبة ثلاثة من مظاهر التكثف.

١- الضباب

٢- السقيع

٣- السحب

٣ يحدد الطلبة أسماء الأجهزة التي تقاس بها عناصر المناخ الآتية:

- الحرارة: ترمومتر تقليدي؛ ترمومتر إلكتروني.

- الضغط الجوي الباروجراف؛ البارومتر المعدن - العادي

- الرياح: الانيمومتر لقياس سرعتها، دوارة الرياح لقياس حجمها

- الرطوبة: الهيجرومتر (المرطاب)؛ السيكرومتر



٤ يختار الطلبة الخيار الصحيح فيما يأتي:

أ- الضغط الجوي هو:

مقدار الغطاء السحابي في الغلاف الجوي.

مقدار بخار الماء في الغلاف الجوي.

كتلة من الهواء فوق منطقة ما.

لا شيء مما سبق.

ب- ما أنواع الأجهزة والأدوات التي تقيس بها خبراء الأرصاد الجوية الطقس؟

مقياس الحرارة.

بالونات الطقس.

الأقمار الصناعية.

جميع ما ذكر.

٥ يرسم الطلبة مخططاً إيضاحياً يبين الرياح وأنواعها.

hütlul.online





## الدرس الثالث عشر

### الغلاف الصخري

يُتَّسَمُّ الغلاف الصخري بتكويناته وطبقاته المتعددة ويتنوعُ صخوره، فما الغلاف الصخري؟ ومِمَّ يتكون؟

الغلاف الصخري هو القشرة الأرضية الصُّلْبَة التي تَكُونُ القارات، وقيعان البحار، والمحيطات، ويتكون من عدة طبقات بعضها فوق بعض، وتختلف من حيث الكثافة، والشكل، ودرجة الحرارة، والسُّمُك، والعناصر.

يُراوِحُ سُمُكُ القشرة الأرضية بين ١٠ كم و٦٠ كم.

#### مِنَاطِعُ لِتَلَامُحٍ

#### طبقات الأرض:

تتكون الأرض من ثلاث طبقات رئيسية:

#### ١- طبقة القشرة الأرضية:

درجة الحرارة:

نحو ٢٢ درجة مئوية.

الحالة:

صلبة.

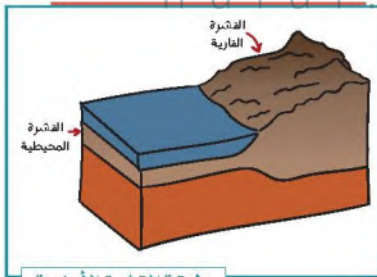
التركيب:

- القشرة القارية - السيلال: تبلغ سماكتها ٨ كم إلى ٧٠ كم.
- القشرة المحيطية - السيميا: تبلغ سماكتها نحو ٨ كم.

هيئة المساحة الجيولوجية السعودية،  
تتولى أعمال علوم الأرض (الجيولوجيا) ورصد الزلازل  
والبراكين.



www.gsa.gov.sa



طبقة القشرة الأرضية

## ٢- طبقة الوشاح:

غطاء صخري يحيط بالنواة، وينقسم إلى:

### الوشاح العلوي:

درجة الحرارة: ١٤٠٠ درجة مئوية - ٣٠٠٠ درجة مئوية.

الحالة: سائل / صلب.

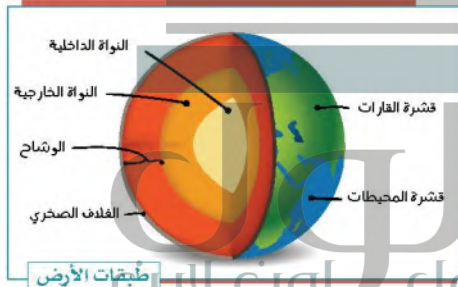
هذه الطبقة تصل إلى ٦٧٠ كم تحت سطح الأرض. ويتكون الجزء السفلي من الوشاح العلوي من صخرة صلبة وذائبة (سائلة)، في حين أن الصخور في المنطقة العليا أكثر صلابة؛ لأنها أكثر برودة.

### الوشاح السفلي:

درجة الحرارة: ٣٠٠٠ درجة مئوية.

الحالة: صلبة.

الوشاح السفلي بين ٦٧٠ كم و٢٨٩٠ كم تحت السطح، وهو متكون من صخور صلبة، حارة بدرجة كافية للذوبان، لكنها تصلبت بسبب الضغط الذي يدفعها إلى الأسفل.



## ٣- طبقة النواة:

وهي تتكون من:

### - النواة الخارجية:

درجة الحرارة: ٤٠٠٠ درجة مئوية - ٦٠٠٠ درجة مئوية.

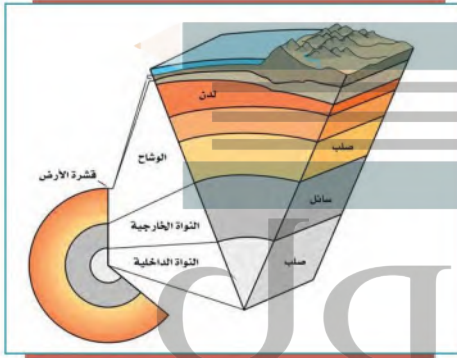
الحالة: سائلة.

تتكون من مواد منصهرة بسبب الحرارة الشديدة.

هذه الطبقة السائلة من الحديد والنيكل يبلغ عمقها ٥١٥٠ كم. ويحيط اللب الخارجي بمركز الأرض، وتُسبب حركة المعادن المجال المغناطيسي لكوكبنا.

### - النواة الداخلية:

درجة الحرارة: ٥٠٠٠ - ٦٠٠٠ درجة مئوية.



الحالة: تتكون من مواد صلبة جداً؛ بسبب الضغط الشديد عليها. نواة الأرض الداخلية تشبه الكرة المعدنية الضخمة حيث يبلغ عرضها ٢٥٠٠ كم. وتكونت بشكل أساسي من الحديد. وهي مُحترقة بما فيه الكفاية لجعل المعادن تذوب.

الجلول اون لاين  
hulul.online

### ١ نشاط

أ- ما العلم الذي يختص بطبقات الأرض؟

علم الأرض الجيولوجيا

ب- ما المؤسسة الوطنية التي تختص بعلوم الأرض؟

هيئة المساحة الجيولوجية السعودية



## « صخور القشرة الأرضية:

### الصخور:

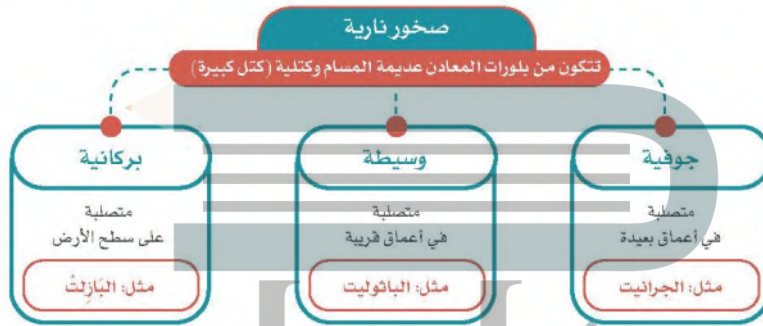
مُرْكَب ينشأ من اندماج مجموعة من المعادن، وتتكون القشرة الأرضية من الصخور الأتية:

- صخور نارية.
- صخور رسوبية.
- صخور متحولة.



### ● الصخور النارية:

هي صخور منصهرة اندفعت من باطن الأرض ثم تصلبت. وتتكون من بلّورات المعادن، وهي عديمة المسام، تكون في كتل كبيرة، وتوجد في المملكة العربية السعودية في الدرّع العربي.



### ● الصخور الرسوبية:

هي صخور طبّقة ذات مسام، تكونت من التحام رواسب الصخور؛ بفعل عمليات التّجوية.





● صخور متحوّلة:

هي صخور تحولت عن أصلها الرسوبي أو الناري بفعل الحرارة والضغط، مثل: صخر الرخام المتحول، وصخر النّائيس، وصخر الكلس.



## تقويم الدرس الثالث عشر



١ ما عدد طبقات الأرض؟ وما هي؟

---

---

٢ أي من طبقات الأرض تكون مصدراً للحمم البركانية؟

- النواة الداخلية.  النواة الخارجية.  الغلاف الصخري.

٣ ما الصخور النارية؟

---

---

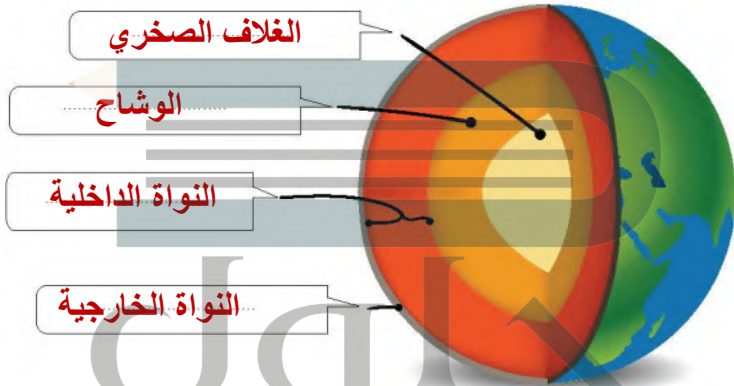
٤ ما أفضل وصف لبقشرة الأرض؟

- كرة معدنية ساخنة جداً.  معدن منصهر.  
 صخور ساخنة، ليست صلبة.  مكان يحوي ماء ويابسة.

٥ على أي طبقات الأرض يكون الغلاف الجوي؟

- النواة الداخلية.  النواة الخارجية.  
 القشرة الأرضية.  طبقة الشاح.

٦ يحدد الطلبة أقسام الغلاف الصخري في الرسم الآتي:



الجلول اون لاين  
hulul.online



## الدرس الرابع عشر

### العوامل الداخلية والخارجية لتشكيل سطح الأرض

ما زال سطح الأرض منذ تكوينه حتى يومنا هذا يتغير تغيراً مستمراً مع مرور الوقت،  
فما العوامل التي تسهم في تشكيل سطح الأرض؟

العوامل المؤثرة في شكل سطح الأرض:

- عوامل طبيعية داخلية: مصدرها باطن الأرض.
- عوامل خارجية: تحدث فوق سطح الأرض.

#### عمليات تشكيل سطح الأرض

##### العمليات الخارجية

###### التعرية

- النحت
- النقل
- الإرساب

###### التجوية

- كيميائية
- ميكانيكية

##### العمليات الداخلية

###### السريعة

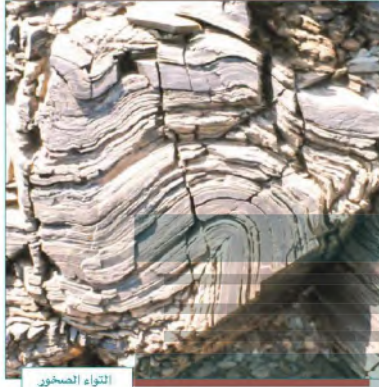
- البراكين
- الزلازل

###### البطيئة

- الالتواءات
- الانكسارات
- الصدوع



جبل طويق بمدينة الرياض



التواء الصخور

## العوامل الداخلية المؤثرة في تشكيل سطح الأرض:

### ١- الالتواءات

تحدث عادة نتيجة للضغط الذي يصيب طبقات الصخور من جوانبها أو من أسفلها، وهو الأمر الذي يؤدي إلى ثنيها للأسفل فتتشكل المنخفضات كما هو الحال مع الأودية، أو قد تنتشي للأعلى فتتشكل الجبال الالتوائية.



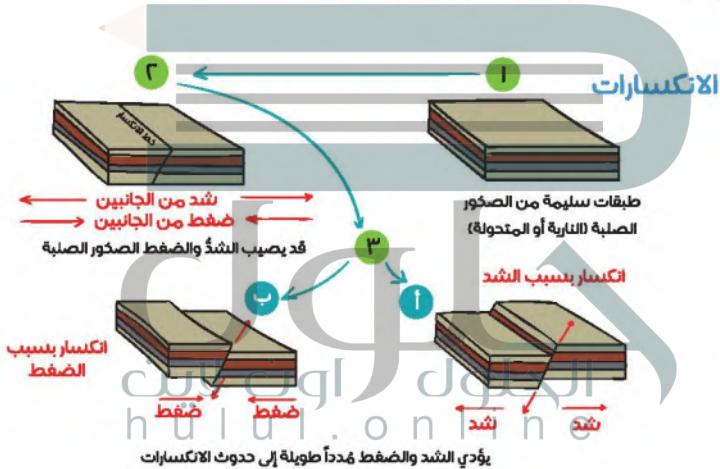
عندما يكون التواء الطبقات الصخرية إلى أعلى، وتتداخل الطبقات السفلى في الطبقات العليا يسمى الالتواء المَحْدَب، وعندما يكون التواء الطبقات الصخرية إلى أسفل وتتداخل الطبقات العليا في الطبقات السفلى يسمى الالتواء المَقْعَر.



## ٢- الصدوع والانكسارات

تتأثر الصخور الرسوبية الحديثة بالالتواءات؛ لقلة صلابتها، أما الصخور الصلبة فمن النادر أن تتأثر بحركات الشثي والطي، وفي الأغلب يتسبب الضغط عليها في انكسارها وحدوث الصدوع فيها.

### كيف تتكون الانكسارات في باطن الأرض؟



## ٣- البراكين:

هي فتحات في مناطق الضعف في سطح القشرة الأرضية، تُخرج أنواعاً مختلفة من الصخور المنصهرة، والغازات، والأبخرة، والمقذوفات البركانية. وعندما تبرد الحُمَم تتصلب في شكل جبل مخروطي أو على شكل هضاب من الحُمَم والَّلابَة، تُسمَّى حرَّات.



جبل البركان المخروطي:

يتكون من حطام صخري أو حُمَم بركانية متصلة. وهي المواد التي يقذفها البركان من فوهته .

**لماذا تحدث البراكين؟**

ارتفاع حرارة الطبقات السفلى من القشرة الأرضية الضعيفة يؤدي إلى انصهارها ثم اندفاع الحمم إلى الخارج بأمر الله .



## ١ نشاط

في المملكة العربية السعودية أكثر من ٢٠٠٠ بركان هادئ وخامد (خامل)، ويمكن أن نشاهد المئات منها، خصوصاً في منطقتي المدينة المنورة ومكة المكرمة على شكل حرّات، ويرى العلماء أن أغلبها اندلع منذ زمن طويل جداً يُقدر بنحو ٣٠ مليون سنة، وبعضها منذ نحو ٨٠٠ سنة.

يحدد الطلبة أبرز ثلاث حرّات في المملكة العربية السعودية.

- ١- حرّة البرك
- ٢- حرّة الرجا
- ٣- حرّة ثنان

### ٤- الزلازل:

اهتزاز أو سلسلة من الاهتزازات الارتجاجية المتتالية لجزء من سطح الأرض، ناتجة عن حركة الصفائح الصخرية في القشرة الأرضية بتدبير الله، وقد تكون ضعيفة لا نشعر بها، وقد تكون قوية تدمر مدناً كاملة.

أسباب حدوث الزلازل:

- الانفجارات البركانية التي تُؤثر سلبياً في طبقات الأرض.
- وجود انزلاقات في طبقات القشرة الأرضية.
- ارتفاع درجة الحرارة في باطن الأرض يتسبب في انصهار الصخور، ويؤدي إلى تحرك القشرة الأرضية.

آثار الزلازل:

- تدمير المدن والقرى، وخراب المباني والمنشآت، وشبكات المواصلات.
- حدوث شقوق في سطح الأرض.
- ظهور الينابيع وعيون الماء أو اختفاؤها.

### كيف أتصرف في أثناء حدوث الزلزال؟



- الهدوء، فإذا كنت داخل المبنى فلا أخرج منه، وإذا كنت خارج المبنى فلا أدخل إليه.
- إذا كنت داخل المبنى فأقف بجانب الجدران الصلبة، أو أختبئ تحت أثاث صلب (طاولة قوية) مع الابتعاد عن النوافذ والأبواب الزجاجية.
- تجنب استعمال المصاعد الكهربائية لإمكان توقفها، وتجنب استعمال السلالم.
- إذا كنت في الخارج فأبتعد عن خطوط الكهرباء، ومحطات الغاز، والمباني التي قد تستقر بفعل الزلزال.
- إذا كنت مع أسرتي في السيارة فيجب علي من يقود السيارة التوقف على الفور في مكان ليس فيه جسور أو مبان عالية إلى أن يتوقف الزلزال. (إيقاف محرك السيارة، وتشغيل المذياع من أجل اتباع تعليمات الطوارئ).

الجلول اون لاين  
aljalul.online

### كيف تقاس الزلازل؟



جهاز السيسموغراف

من أشهر أجهزة رصد الزلازل السيسموغراف، ويستعمل مقياس ريختر الذي اخترعه العالم (شارلز ريختر)، وتعد درجة ٩ أعلى قياس يمكن أن تصل إليه قوة الزلزال.



التجوية الكلسيائية

## العوامل الخارجية المؤثرة في تشكيل سطح الأرض؛

### ١- التجوية؛

عملية خارجية تؤدي إلى تفكك الصخور أو تكسرها أو تحللها أو نحتها أو تهشمها في موقعها، بطرق كيميائية أو فيزيائية أو حيوية، وهي تعدّ الخطوة الأولى التي تمهد لعمليات النحت والترسيب والانهدامات الأرضية. وينتج عن التجوية أشكال جديدة للأرض أو تغيير للأشكال القديمة.

### ٢- التعرية؛

تحرك الصخور والتربة بعد تكسرها أو تأكلها من مكان إلى آخر بسبب الجاذبية، والمياه الجارية، والأنهار الجليدية، والأمواج.

## ما الفرق بين التجوية والتعرية؟

هما من العمليات التي تؤدي إلى تكسر الصخور. لكن بينها بعض الفروق، منها: أن التجوية تنحصر في تكسير الصخور، وعندما تتحرك تلك الصخور من أماكنها ومواقعها تسمى تعرية. وفي أغلب الأحيان تؤدي التجوية إلى تعرية، وذلك عندما تتكسر الصخور إلى قطع صغيرة يسهل أن تحملها الرياح أو تنقلها المياه.





التجووية الفيزيائية

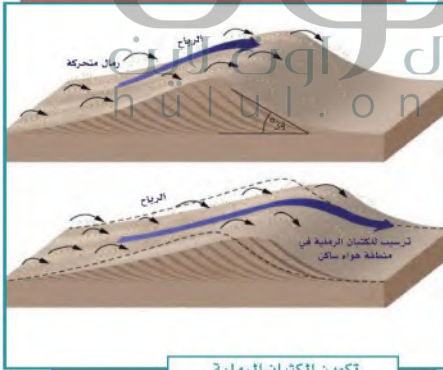
### آثار التجوية والتعرية:

#### آثار سلبية:

- انسداد في بعض القنوات والبرك.
- تهديد مقدار الأسمدة التي في التربة.

#### آثار إيجابية:

- تقليب التربة، وذلك يتسبب في خصوبتها.
- حضر الأخاديد.
- تحرك التربة من جانبي الأنهار، وهو ما يوسع من مجاريها.
- تشكّل بعض المناطق جيولوجياً؛ حيث تصبح ذات أشكال جميلة تجذب أنظار الناس.
- تأمين مأوى تعيش فيه الحيوانات بتفتيت الصخور، ونشوء فتحات فيها.



تكوين الكثبان الرملية

### نشاط ٢

يشرح الطلبة كيف تتكون الكثبان

الرملية حسب الصورة الموضحة.

**تجرف الرياح الكتل الرملية من**

**مكان إلى آخر باتجاهها وتتراكم**

**فوق بعضها في منطقة الهواء**

**الساكنة لتكوين الكثبان الرملية**

## تقويم الدرس الرابع عشر



١ يكمل الطلبة الفراغات الآتية:

العمليات الباطنية لتشكيل سطح الأرض تتكون من: عمليات بطيئة، مثل: **الالتواءات**

و **الزلازل** وعمليات سريعة، مثل: **البراكين** و **الانكسارات والصدوع**

ومن أبرز عوامل التعرية: **عام الجاذبية والمياه الجارية والأنهار الجليدية والأمواج**  
العمليات الخارجية التي تشكل سطح الأرض تتكون من عمليتين، هما:

**التجوية** و **التعرية**

٢ يضع الطلبة علامة (✓) أمام العبارة الصحيحة، وعلامة (x) أمام العبارة غير الصحيحة:

**خطأ**

أ- التجوية نوعان: كيميائية وميكانيكية.

**صح**

ب- في المملكة العربية السعودية براكين قديمة.

**خطأ**

ج- الانكسارات والالتواءات من العمليات الداخلية السريعة.

**خطأ**

د- تقاس الزلازل بالترمومتر.

**خطأ**

هـ- مقياس ريختر يزيد على ١٠٠ درجة.

**صح**

و- التعرية من العمليات الخارجية لتشكيل سطح الأرض.

٣ ما الفرق بين التجوية والتعرية؟

التجوية: **تتخصص في تكسير الصخور وفي أغلب الأحيان تؤدي التجوية إلى تعرية**

التعرية: **تحرك الصخور والترربة بعد تكسرها أو تأكلها من مكان إلى آخر**



٤ ما سبب حدوث البراكين؟

ارتفاع حرارة الطبقات السفلى من القشرة الأرضية الضعيفة يؤدي إلى انصهارها ثم اندفاع الحمم إلى الخارج بأمر الله.

٥ يحدد الطلبة ثلاثة مواقع لبراكين خامدة في المملكة العربية السعودية.

١- بركان حرة رهاط تمتد من شمال مكة وحتى جنوب المدينة المنورة

٢- بركان حرة البرك غرب المملكة يقع مباشرة على ساحل البحر الأحمر

٣- بركان حرة الرحا يقع في جنوب سهل ومدينة تبوك

٦ يختار الطلبة الخيار الصحيح فيما يأتي:

أ- البركان الذي لا يُحتمل انفجاره هو:

بركان نشط  بركان خامد  بركان جديد  بركان هادئ

ب- من أسباب حدوث الزلازل:

سرعة الرياح  انصهار الصخور  انخفاض درجة الحرارة  دوران الأرض

٧ بالرجوع إلى مصادر التعلم يوضح الطلبة سبل استفادة الإنسان من البراكين على الصعيدين السياحي والزراعي.

.....  
.....



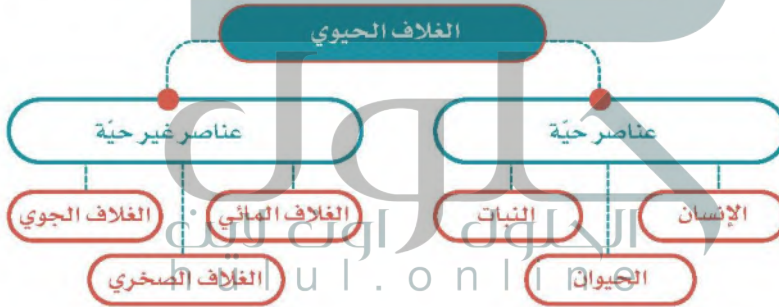
## الدرس الخامس عشر

### الغلاف الحيوي

خلق الله الإنسان والحيوان والنبات وهياً لهم بيئة حيوية يعيشون فيها تتسم بالتنوع والتعدد، فما الغلاف الحيوي؟ وما أهميته للمخلوقات الحية؟

#### الغلاف الحيوي:

هو الحيز أو المكان الذي يمكن أن تعيش فيه المخلوقات الحيّة (الإنسان- الحيوان - النباتات)، ويشمل: الغلاف المائي، وجزءاً من الغلاف الجوي، وجزءاً من الغلاف الصخري.



#### أهمية الغلاف الحيوي:

- تنمو المخلوقات الحية فيه، وتتكاثر بسبب توافر الأحوال الملائمة لها.
- يجري تبادل كثير من ثاني أكسيد الكربون بين الغلاف الحيوي والغلاف الجوي: حيث تأخذ النباتات ثاني أكسيد الكربون، وتُعطي الأكسجين له في عملية صنع الغذاء في أثناء النهار. وتأخذ المخلوقات الحية الأخرى الأكسجين وتطلق ثاني أكسيد الكربون عند التنفس.



## الحياة النباتية الطبيعية:



يُقصد بالحياة النباتية الطبيعية كل ما ينبت طبيعياً دون أي تدخل من الإنسان. وتتألف الحياة النباتية كما هو موضَّح في الصور من مجموعات كبيرة يختلف بعضها عن بعض نوعاً، وشكلاً، ووفرة؛ وذلك حسب الأحوال المناخية التي تحيط بها، وحسب طبيعة الأرض التي تنبت فيها.

### العوامل المؤثرة في تنوع النبات:

يتأثر نمو النبات الطبيعي بعدة عوامل تسهم بأمر الله في تحديد نوعه، وحجمه، وكثافته، ومن هذه العوامل:

- ١- حالة المناخ؛ إذ يتأثر النبات بعناصر المناخ المختلفة.
- ٢- شكل التضاريس؛ إذ تختلف نباتات الجبال عن نباتات السهول.
- ٣- نوع التربة؛ إذ تتنوع التربة؛ وهو ما يؤثر في نوع النبات.

النباتات الطبيعية

غابات

حشائش

نباتات صحراوية



## نشاط ١

### يعلل الطلبة الآتي:

اخضرار الأرض في فصل الربيع في وطني المملكة العربية السعودية.  
**بسبب هطول الأمطار.**



التمساح



القطب القطبي



الجمال

### الحياة الحيوانية:

يعيش على سطح الأرض أعداد كثيرة من الحيوانات، والطيور، والزواحف، والحشرات، ويتأثر توزيعها على سطح الأرض بطبيعة الإقليم النباتي الذي تعيش فيه، وهو ما يساعدها على العيش والتكاثر. ومن أهم العوامل المؤثرة في توزيع الحيوانات على سطح الأرض ما يأتي:

التضاريس

النبات الطبيعي

المناخ

### البيئة:

هي الوسط الذي يحيط بالمخلوق الحي، فيؤثر فيه ويتأثر به.



الغابات الطبيعية



البيئة البحرية



البيئة القطبية



البيئة الصحراوية

### مشكلات البيئة:

تصيبُ بعضُ الأماكن مشكلاتٌ بيئيةٌ تؤثر فيها، وينتج عن ذلك آثار سلبية في الحياة النباتية والحيوانية، مثل: المشكلات الطبيعية، ومنها: تدهور التربة، وهجرة بعض الحيوانات، وانقراض بعضها الآخر، والمشكلات البشرية، ومنها: الصيد الجائر، والتلوث، وإشعال الحرائق.



الحرائق



تدهور التربة



الصيد الجائر



التلوث

### نشاط ٢

يستنتج الطلبة من الصور أعلاه بعض الممارسات البشرية غير السليمة التي تؤثر في البيئة.

**الصيد الجائر، القمع الأشجار، بشكل سلبي واستخدامها في أغراض تجارية كالفحم والأثاث**

## جهود المملكة العربية السعودية في الحفاظ على البيئة الطبيعية؛

حرصت حكومتنا على حماية الحياة النباتية والحيوانية، فأنشأت (عام ١٤٠٦هـ) الهيئة السعودية للحياة الفطرية؛ وذلك للمحافظة على الأنواع المختلفة من الحيوانات والنباتات، وخصوصاً النادرة منها والمهددة بالانقراض، وبدأت جهود المملكة بمنع الاحتطاب في كثير من الأماكن، وكذا تحديد المحميات في عدد من مناطق بلادنا، ثم صدر قرار مجلس الوزراء عام ١٤٤٠هـ بإلغاء الهيئة وإنشاء ثلاثة مراكز وطنية، هي:

- المركز الوطني لتنمية الحياة الفطرية.
- المركز الوطني لتنمية الغطاء النباتي، ومكافحة التصحر.
- المركز الوطني للرقابة على الالتزام البيئي.

وهذا دليل على عناية حكومتنا بالبيئة، حيث وُزعت المسؤولية على ثلاثة مراكز وطنية متوازنة؛ لتحقيق بيئة جيدة وحيوية. وتقوم وزارة البيئة والمياه والزراعة بتنفيذ إستراتيجية متكاملة للبيئة في المملكة العربية السعودية.



www.mewa.gov.sa



وزارة البيئة والمياه والزراعة

## المحميات؛

من أهم المحميات في وطننا:

محمية حَرَّة الحَرَّة، ومحمية الخَنْفة،  
ومحمية الطُّبَيْق، ومحمية الوُعُول،  
ومحمية جُزر قَرَسَان، ومحمية مَحَاة  
الصَّيْد، ومحمية رَيْدَة، ومحمية عُرُوق

بَني مُعَارِض، ومحمية شَدَا الأعلى، ومحمية الجَبِيل للأحياء البحرية، ومحمية شَرَعَان.  
وقد أدت هذه المحميات دورها في الحفاظ على الحيوان والنبات.



### المحميات الملكيّة:

استمراراً لجهود الدولة في حماية البيئة، أصدر خادم الحرمين الشريفين الملك سلمان بن عبدالعزيز آل سعود أمره بإنشاء مجلس للمحميات الملكيّة في الديوان الملكي برئاسة ولي العهد صاحب السمو الملكي الأمير محمد بن سلمان بن عبدالعزيز آل سعود.

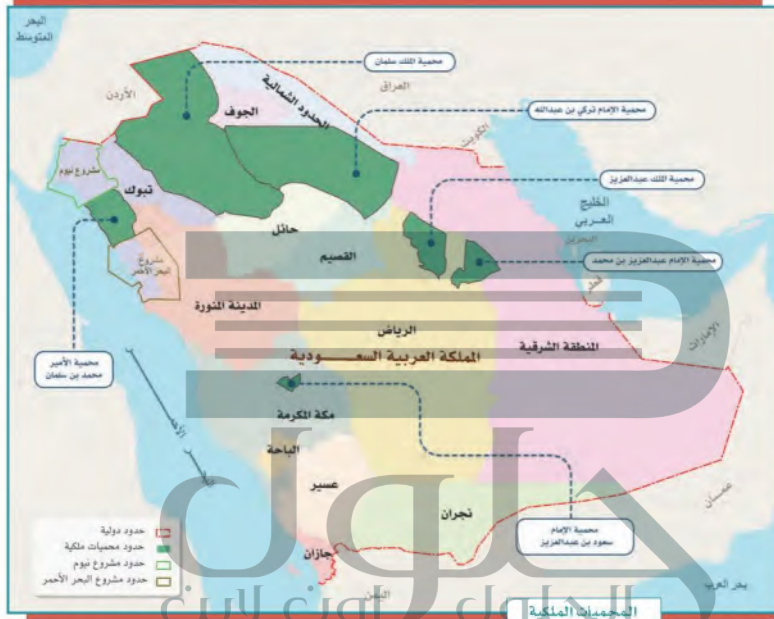
تهدف المحميات الملكيّة إلى الآتي:

- المحافظة على البيئة الطبيعيّة، والنباتيّة، والحياة الفطريّة، وتكاثرها وإنمائها.
- الحد من الصيد والرعي الجائر.
- منع الاحتطاب.
- تشييط السياحة البيئيّة.

عدد المحميات الملكيّة ست محميات، هي:

- محمية الإمام عبدالعزيز بن محمد الملكيّة (تشمل: محمية روضة خريم، والمناطق المجاورة لها).
- محمية الإمام سعود بن عبدالعزيز الملكيّة (تشمل: محمية محازة الصيد).
- محمية الإمام تركي بن عبدالله الملكيّة (تشمل: محمية التيسية، والمناطق المجاورة).
- محمية الملك عبدالعزيز الملكيّة (تشمل: محميتي روضة التنهات، والخفس).
- محمية الملك سلمان بن عبدالعزيز الملكيّة (تشمل: محميات الخُنفة، والطبيق، وحرّة الحرّة، والمناطق الواقعة بينها والمجاورة لها).
- محمية الأمير محمد بن سلمان الملكيّة (تشمل المحمية الواقعة بين مشروع نيوم، ومشروع البحر الأحمر، والعلّا).





hülul.online

للإطلاع

أطلق صاحب السمو الملكي الأمير محمد بن سلمان بن عبدالعزيز، ولي العهد، مبادرة السعودية الخضراء ومبادرة الشرق الأوسط الأخضر، ومن أهدافهما ما يأتي:

- زراعة ١٠ مليارات شجرة داخل المملكة العربية السعودية، و٤٠ مليار شجرة في الشرق الأوسط.
- زيادة الغطاء النباتي في المملكة العربية السعودية والشرق الأوسط.
- تقليل التلوث، والحفاظ على الحياة البرية والبحرية.
- زيادة المناطق المحمية في المملكة العربية السعودية والشرق الأوسط.



## تقويم الدرس الخامس عشر



١ ما أهم العوامل التي تؤثر في تنوع النبات؟

١- حالة المناخ

٢- شكل التضاريس

٣- نوع التربة

٢ يذكر الطلبة أسماء ثلاث محميات طبيعية في المملكة العربية السعودية.

١- محمية حرة الحرة

٢- محمية الطويق

٣- محمية محازة الصيد

٣ ماذا يسمى المكان الذي تعيش فيه المخلوقات الحية؟

الغلاف الحيوي

hulul.online

٤ ما العناصر الحية في الغلاف الحيوي؟

١- الإنسان

٢- الحيوان

٣- النبات



## الدرس السادس عشر

### الأقاليم الحيوية

من نِعَم الله علينا تنوع الأقاليم الحيوية فوق سطح الأرض، فما الأقاليم الحيوية، وما خصائصها؟

#### الإقليم الحيوي:

هو حَيَازٌ مكاني من سطح الأرض فيه أنواع محددة من المخلوقات الحية تميزه عن غيره من الأقاليم الأخرى، ويتشابه الإقليم الواحد في المُنَاح، والتضاريس، ونوع التربة، والحياة النباتية، والحيوانية؛ وهو ما يؤدي إلى تطور مجتمعات حيوية متشابهة داخل كل إقليم.



تُقسّم الأرض إلى ثلاثة أقاليم حيوية:

### ١- الإقليم المداري:

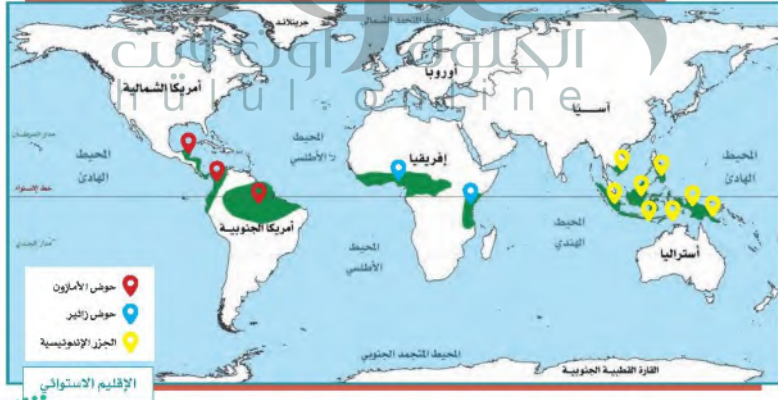
وينقسم إلى قسمين، هما:

#### - الإقليم الاستوائي:

يمتد على جانبي خط الاستواء في المناطق المنخفضة بين دائرتي العرض ٥ شمالاً و ١٠ جنوباً، ويتصف بالحرارة المرتفعة والأمطار الغزيرة طوال العام، ويتمثل في: حوض زائير في إفريقيا، وحوض الأمازون في أمريكا الجنوبية، والجزر الإندونيسية في آسيا.

#### مناخ الإقليم الاستوائي:

ترتفع درجة الحرارة فيه على مدار السنة، وتبلغ نسبة رطوبته العالية ٨٠٪، وتكون فيه الأمطار غزيرة خصوصاً في فصلي الربيع والخريف.



### نباتات الإقليم الاستوائي:

تعرف الغابات الاستوائية بنباتها المرتفعة التي قد تصل إلى أكثر من ٤٥ متراً، مثل: حشائش السافانا وأشجار الكاكاو.



أشجار الغابة الاستوائية كثيفة ومتشابكة ودائمة الخضرة



الغابات الاستوائية حول نهر الأمازون في البرازيل

### الحياة الحيوانية في الإقليم الاستوائي:

تكثر فيه القردة، والزواحف، والنمور، وألتماسيح، والطيور.



### الإقليم الموسمي:

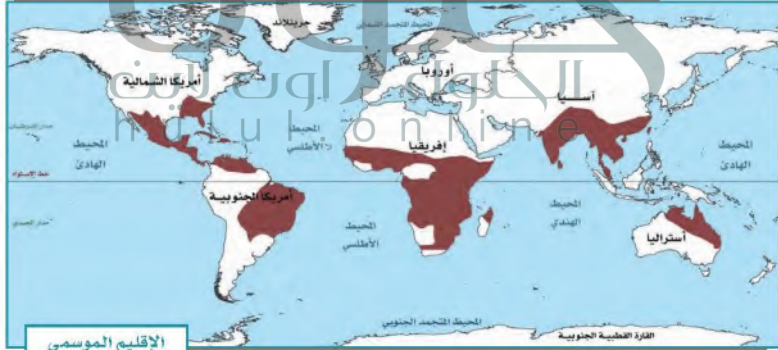
يمتد في نصف الكرة الشمالي والجنوبي بين دائرتي العرض ٨-١٨° شمال خط الاستواء وجنوبه، ويعرف بالسافانا في إفريقيا، واللانوس في أمريكا الجنوبية وشمال أستراليا.

مناخ الإقليم الموسمي: حرارته مرتفعة على مدار السنة، ونزول الأمطار حسب الفصول. نباتات الإقليم الموسمي: السافانا، وهي من الأعشاب متوسطة الطول، وأشجار الخيزران.

الحياة الحيوانية في الإقليم الموسمي: الطيبي، والزرافة، والفيل، والجاموس البري، والأسد، والفهد، والتمر.



حشائش السافانا في إفريقيا



الإقليم الموسمي



## ٢- الإقليم الصحراوي:

ينقسم إلى قسمين، هما: الصحاري الحارة، والصحاري الباردة.

### - الصحاري الحارة:

تمتد في غرب القارات بين درجتي العرض  $18^{\circ}$  و  $30^{\circ}$  شمال خط الاستواء وجنوبه. وتتسم بالجفاف، وندرة المياه، وارتفاع درجة الحرارة في الصيف، وانخفاضها في الشتاء، وانتشار النباتات الشوكية، والأشجار التي تتحمل قلة المياه مثل أشجار الطلح. ويعيش في الإقليم الصحراوي حيوانات مثل: الجمال، والزواحف، والثعالب. وتدخل المملكة العربية السعودية في نطاق هذا الإقليم.

### - الصحاري الباردة:

تمتد في شمال آسيا وأوروبا وأمريكا الشمالية، ونصف الكرة الجنوبي، ويتسم مناخها بشدة البرودة معظم أيام السنة، مثل: القارة القطبية الجنوبية، وشمال الدائرة القطبية الشمالية. ويعيش في الصحاري الباردة حيوانات مثل: الرنة، والذئب القطبي، والثعلب، والدب.



توزيع الصحاري



### ٣- الإقليم المعتدل:

ينقسم هذا الإقليم إلى قسمين، هما: المعتدل الدافئ، والمعتدل البارد.

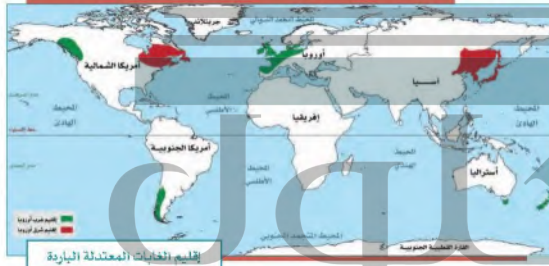
– الإقليم المعتدل الدافئ:

يمتد إلى غرب القارات بين درجتي العرض  $30^{\circ}$  و  $40^{\circ}$  شمال خط الاستواء وجنوبه، وهو ما يعرف بإقليم البحر المتوسط. ويمتاز مناخه باعتدال درجة الحرارة، وسقوط الأمطار في الشتاء، ومن نباتاته: أشجار الزيتون، والأرز، وبلوط الفلين.

ويمتد هذا الإقليم في شرق القارات بين درجتي العرض  $30^{\circ}$  و  $40^{\circ}$  شمالاً وجنوباً، ويعرف بالإقليم الصيني، ويتسم مناخه بالاعتدال، ويكثر فيه سقوط الأمطار في فصل الصيف.

– الإقليم المعتدل البارد:

يمتد في الجهات الغربية من القارات بين درجتي العرض  $40^{\circ}$  و  $60^{\circ}$  شمالاً وجنوباً نحو القطبين، ويشمل: غرب أوروبا ووسطها، وشرقها، ونيوزلندا، وتشيلي، وأمريكا الشمالية، وجنوبي سيبيريا. ويتسم مناخه بالاعتدال وسقوط الأمطار بكثرة، وتنتشر فيه أشجار البلوط والزان والصنوبر والحشائش القصيرة.



## تقويم الدرس السادس عشر



١ بماذا يُتَّسَم مناخ الإقليم الموسمي؟

ارتفاع حرارته على مدار السنة؛ وهطول الأمطار حسب الفصول

٢ يعلل الطلبة ما يأتي:

أ- انتشار النباتات الشوكية في الإقليم الصحراوي.

ب- ارتفاع درجة حرارة الإقليم الموسمي.

بسبب تحملها قلة المياه

لأنه يمتد في نصف الكرة الشمالي والجنوبي بين دائرتي عرض 8-18 شمال خط الاستواء وجنوبه  
ج- تطور مجتمعات حيوية متشابهة داخل كل إقليم.

لتشابه الإقليم الواحد في المناخ والتضاريس ونوع التربة والحياة النباتية والحيوانية

٣ يضع الطلبة علامة (✓) أمام العبارة الصحيحة، وعلامة (X) أمام العبارة غير الصحيحة:

أ- تُعرف الغابات الاستوائية بطول نباتاتها. **صح**

ب- يتسم الإقليم الاستوائي بانخفاض درجة الحرارة. **خطأ**

ج- تتسم الأقاليم الحيوية بالتشابه جميعها في المناخ. **خطأ**

د- تقع المملكة العربية السعودية في الإقليم الاستوائي. **خطأ**

هـ- ينقسم الإقليم المعتدل إلى دافئ وبارد. **صح**

٤ يختار الطلبة الخيار الصحيح فيما يأتي:

أ- تسقط الأمطار في الإقليم الاستوائي على مدار العام مع زيادة في فصلي:

الصيف والشتاء .

الشتاء والربيع .

الربيع والخريف .

الخريف والشتاء .

ب- ينقسم الإقليم الصحراوي إلى:

الحار والبارد .

المعتدل والبارد .

الدافئ والبارد .

الحار والمعتدل .

الجلول  
hulul.online







١ ما المقصود بما يأتي؟

أ- تَكثُف الرطوبة:

تحمل الرياح الرطوبة إلى منطقة باردة تتكثف ثم تتحول الرطوبة إلى حالة مرئية تسمى تكثفاً

ب- الضغط الجوي:

ثقل الهواء على الأرض الممتد من سطحها إلى نهاية الغلاف الجوي

ج- طبقة الوشاح:

غطاء صخري يحيط بالنواة وينقسم إلى قسمين: الوشاح العلوي والوشاح السفلي

٢ مم تتكون القشرة الأرضية؟

تتكون القشرة القارية (السيال) والقشرة المحيطية (السيما).

٣ يحدد الطلبة آثار التجوية والتعرية وفق الآتي:

أ- آثار سلبية:

تسبب انسداداً في بعض القنوات والبرك وتهدد مقدار الأسمدة التي في التربة

ب- آثار إيجابية:

تقلب التربة - تؤمن مأوى تعيش فيه الحيوانات - تشكل بعض المناطق حيولوجياً -

تحفر الأخاديد - تحرك التربة من جانبي الأنهار

٤ ما المصطلح الجغرافي الذي يُطلق على كل من:

أ- حالة الجو في مدة قصيرة.

(..... الطقس)

ب- حالة الجو في مدة طويلة.

(..... المناخ)

٥ يضع الطلبة علامة (✓) أمام العبارة الصحيحة، وعلامة (✗) أمام العبارة غير الصحيحة:

- أ- ينقسم الغلاف الجوي إلى ثماني طبقات. **خطأ**
- ب- حالة طبقة النواة الخارجية سائلة وتتكون من مواد منصهرة. **صح**
- ج- الزلازل من العمليات الداخلية التي تشكل سطح الأرض. **صح**

٦ يُعلل الطلبة سبب حدوث الالتواءات.

تحدث عادة نتيجة للضغط الذي يصيب طبقات الصخور من جوانبها أو من أسفلها

٧ ما أنواع البراكين؟

- ١- براكين نشطة  
٢- براكين هادئة  
٣- براكين خامدة

٨ ما العوامل المؤثرة في الحياة الحيوانية؟

- ١- المناخ  
٢- النباتات الطبيعي  
٣- التضاريس

٩ ما أثر الغلاف الجوي في حياة الإنسان؟

تنظيم وصول الضوء إلى الأرض وانتشاره والسماح بمرور الأشعة المفيدة من الشمس وتوزيع الحرارة والضوء على الأرض وكذلك حماية الأرض من فقدان حرارتها الطبيعية وحدوث دورة الماء بإعادة الماء إلى الأرض مطراً

١٠ في أي إقليم مناخي تقع المملكة العربية السعودية؟

تقع في الإقليم الصحراوي

## مجلس التعاون لدول الخليج العربية

# دروس الوحدة

- ❖ الدرس السابع عشر: المظاهر الطبيعية لدول مجلس التعاون لدول الخليج العربية
- ❖ الدرس الثامن عشر: المظاهر البشرية لدول مجلس التعاون لدول الخليج العربية
- ❖ الدرس التاسع عشر: تأسيس مجلس التعاون لدول الخليج العربية
- ❖ الدرس العشرون: إنجازات مجلس التعاون لدول الخليج العربية
- ❖ الدرس الحادي والعشرون: التحديات والمستقبل لمجلس التعاون لدول الخليج العربية

## أهداف الوحدة



تهدف هذه الوحدة إلى:

- ❶ التعرف على جغرافية دول مجلس التعاون لدول الخليج العربية
- ❷ استنتاج عوامل ترابط دول مجلس التعاون لدول الخليج العربية
- ❸ مناقشة عوامل قيام مجلس التعاون لدول الخليج العربية
- ❹ تقدير إنجازات دول مجلس التعاون لدول الخليج العربية
- ❺ التعرف على أبرز التحديات لدول مجلس التعاون لدول الخليج العربية





## الدرس السابع عشر

### المظاهر الطبيعية لدول مجلس التعاون لدول الخليج العربية

تتميز دول مجلس التعاون لدول الخليج العربية بموقعها الإستراتيجي، وتنوع مظاهر السطح فيها، فما أبرز المظاهر الطبيعية في هذه الدول؟

#### الموقع

تقع دول مجلس التعاون لدول الخليج العربية في الجزء الجنوبي الغربي من قارة آسيا، وتطل على الخليج العربي، ولها سواحل على بحر عُمان وبحر العرب والبحر الأحمر، وتمتد بين خطي الطول ( $34^{\circ}$  و  $10^{\circ}$ ) شرقاً، ودائرتي العرض ( $16^{\circ}$  و  $23^{\circ}$ ) شمالاً تقريباً، وتشغل معظم مساحة شبه الجزيرة العربية.





## نشاط ١

يسجل الطلبة أسماء دول مجلس التعاون لدول الخليج العربية، مرتبة هجائياً:  
**1- الإمارات العربية المتحدة. 2- مملكة البحرين. 3- المملكة العربية  
 السعودية. 4- سلطنة عُمان. 5- قطر. 6- الكويت**

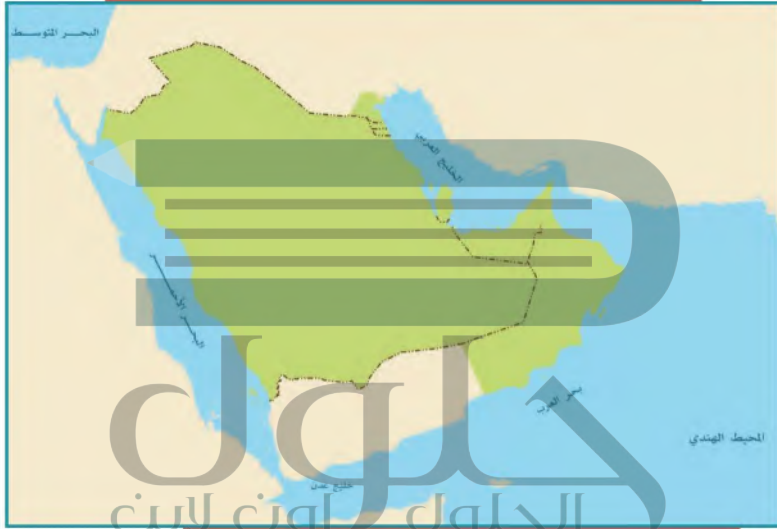
ويتميز الموقع الجغرافي لدول مجلس التعاون لدول الخليج العربية بأنه:

- ١- يتوسط بين ثلاث من قارات العالم (آسيا، وإفريقيا، وأوروبا).
- ٢- يُشكّل نقطة اتصال بحري وبري وجوي بين دول العالم.
- ٣- يُشرف على مسطحات مائية مهمة؛ وهو ما يمكّن دوله من سهولة الاتصال بالعالم الخارجي.
- ٤- يُطل على مضيق (هُرْمُز)، وهو أحد المضائق المائية المهمة التي تربط الخليج العربي بالمحيط الهندي مروراً ببحر عُمان وبحر العرب.

### المساحة

تبلغ مساحة الدول الأعضاء في مجلس التعاون لدول الخليج العربية تقريبا (٦٣٢، ٤١٠، ٢ كم<sup>٢</sup>) موزعة على النحو الآتي:

الدولة	المساحة (كم <sup>٢</sup> )	الدولة	المساحة (كم <sup>٢</sup> )
المملكة العربية السعودية	٢,٠٠٠,٠٠٠	الكويت	١٧,٨١٨
سلطنة عُمان	٣٠٩,٥٠٠	قطر	١١,٥٢١
الإمارات العربية المتحدة	٧١,٠٢٣	مملكة البحرين	٧٧٠



أ- يسمي الطلبة المضيق المائي الذي يربط الخليج العربي بالمحيط الهندي ويرسمون دائرة على موقعه في الخريطة.

### مضيق هرمز

ب- يسجل الطلبة على الخريطة أسماء دول مجلس التعاون لدول الخليج العربية.

ج- ما الدولة التي ترتبط برأ بجميع دول مجلس التعاون؟

### المملكة العربية السعودية

## ◀ دول المجلس

دولة الكويت	دولة قطر	سلطنة عمان	مملكة البحرين	الإمارات العربية المتحدة	المملكة العربية السعودية	الدولة
الكويت	الدوحة	مسقط	المنامة	أبو ظبي	الرياض	العاصمة
- الأحدي - الفويح	- مسيبد - الوكرة	- نوى - شلالة - شعار	- المحرق - سترة	- دبي - الدارفا	- مكة المكرمة - المدينة المنورة - جدة - الدمام	أهم المدن

## ◀ مظاهر السطح في دول المجلس



سواحل الإمارات العربية المتحدة



جزيرة فيلكا



جبال الحجاز



هضبة نجران

تتنوع مظاهر السطح في دول مجلس التعاون، ويمكن تقسيمها إلى:

### السهول الساحلية:

سهول تهامة على البحر الأحمر، والسهول الشرقية (سهول الأحساء، وسهول الإمارات العربية المتحدة) بمحاذاة الخليج العربي، وسهول سلطنة عُمان بمحاذاة بحر العرب.

### الجزر ومن أشهرها:

جزر فرسان، في المملكة العربية السعودية، وجزيرة حوار وسترة في مملكة البحرين، وجزيرة حائل في قطر، وجزيرة فيلكا في الكويت، وجزر الحلانيات في سلطنة عُمان.

### الجبال:

المرتفعات الغربية (جبال الحجاز) بأقسامها الثلاثة في المملكة العربية السعودية: مَدْيَن في الشمال، والحِجَاز في الوسط، والسَّرَوَات في الجنوب، والجبل الأخضر، وجبال ظفار في سلطنة عُمان.

### الهضاب:

هضبة نجد، وهضبة نجران في المملكة العربية السعودية.





حرة زمامط

### الحَرَات:

حَرَة زُهَاط، وحرة كُثَب في المملكة العربية السعودية.



رمان الربع الخالي

### الكُثبان الرملية:

رمان الربع الخالي، ورمال النُقُود الكبير، ورمال الدَهَّاء في المملكة العربية السعودية.



وادي ذريات

### الأودية:

وادي الرُّمَّة، ووادي الدُّواسر في المملكة العربية السعودية، ووادي ذِرْيَات في سلطنة عُمان.



خارطة طبيعية لدول مجلس التعاون الخليجي

## نشاط ٣

برأيك ما أثر المظاهر الطبيعية الجغرافية المتنوعة في دول مجلس التعاون سياحياً؟  
لها أثر كبير حيث توجد العديد من المظاهر الطبيعية المتنوعة وهذا يؤدي إلى جذب  
وتلبية رغبات السياح المتنوعة من أمثلة المظاهر الطبيعية الصحراء الرملية  
والجبال والسواحل والمرتفعات الجبلية

### المناخ والنبات الطبيعي

#### أولاً: المناخ:

يتميز مناخ دول مجلس

التعاون بما يأتي:

أ- المناطق الساحلية:

حار رطب صيفاً، دافئ

شتاءً، والأمطار شتوية

قليلة.

ب- المناطق الداخلية:

حار جاف صيفاً، بارد

شتاءً، والأمطار شتوية

قليلة.

ج- المرتفعات:

معتدلة الحرارة صيفاً، باردة شتاءً، والأمطار صيفية شتوية وخصوصاً في المرتفعات

الجنوبية الغربية في المملكة العربية السعودية ومرتفعات ظفار بسلطنة عُمان.



الرياح والأمطار في دول مجلس التعاون الخليجي





### ثانياً: النبات الطبيعي:

يتأثر النبات في دول مجلس التعاون بمقدار الأمطار ووقت سقوطها، وبالتضاريس من جبال وهضاب ورمال، وتنوع النباتات إلى:

#### ١- الأشجار:

وهي أشجار تتكيف مع البيئة الجافة، مثل: الطَّلح، والسَّمَر، والسِّدْر، والسَّلَم، والغَصَا، والأرطى، والأثل، والطَّرْفَا، واللُّبان، والزيتون البري، والمَرَعَر.



شجرة السمر



شجرة القضا



العرفج



الأقحوان



الخزامى

## ٢- الشُّجَيْرَات والحشائش:

معظم الشجيرات في دول مجلس التعاون معمّرة، مثل: الرَّمْث، والشَّنَان، والمَوْسَج، ومن الحشائش العُرْفَج، والشَّيْح، والنَّصِي، والسَّبَط.

## ٣- الأعشاب الحَوْلِيَّة:

تظهر الحشائش والأعشاب بعد سقوط الأمطار، وأفضل موسم لنمو جميع أنواع الأعشاب يكون عندما تسقط الأمطار في وقت الوَسْم أي في أواخر الخريف وأوائل الشتاء، وتختلف أسماء الأعشاب من منطقة إلى أخرى. ومن الأعشاب المشهورة: الخَزَامِي، والأَقْحْوَان.

## نشاط ٤

يبين الطلبة اثر الموقع الفلكي في انواع النباتات

في المنطقة.

**علاقة كبيرة حيث تقع دول مجلس التعاون ضمن نطاق العروض الحارة والجافة فتؤثر على أنواع النباتات مثل نمو نباتات السممر والخزامى.**

## تقويم الدرس السابع عشر



١ ما مميزات الموقع الجغرافي لدول مجلس التعاون لدول الخليج العربية؟

له عدة ميزات من أهمها: أنه يتوسط بين ثلاث قارات آسيا وأفريقيا وأوروبا  
الموقع يشكل نقطة اتصال بري وبحري وجوي بين دول العالم ويطل على مضيق هرمز

٢ يحدد الطلبة ثلاثة أمثلة لمظاهر السطح الآتية في دول مجلس التعاون:

- السهول الساحلية: أ- سهول تهامة . ب سهول الإمارات- سهول عمان
- الجبال: أ- جبال الحجاز . ب- الجبل الأخضر- جبال ظفار
- الأودية: أ- وادي الرمة . ب- وادي الدواسر . ج- وادي دربات

٣ يصف الطلبة المناخ السائد في دول مجلس التعاون وفق الجدول الآتي:

المناطق	في الصيف	في الشتاء	وقت سقوط الأمطار
الساحلية	حار رطب	دافئ	في الشتاء
الداخلية	حار جاف	بارد	في الشتاء
المرتفعة	معتدلة	بارد	الصيف والشتاء

٤ يسجل الطلبة ثلاثة من النباتات في دول مجلس التعاون حسب الجدول الآتي:

أشجار	شجيرات وحشائش	أعشاب
الطلح	الرمث	الخزامى
السمر	الشنان	الأقحوان
السدر	العرفج	الربلة



## الدرس الثامن عشر

### المظاهر البشريّة لدول مجلس التعاون لدول الخليج العربيّة

يمثل السكّان في دول مجلس التعاون لدول الخليج العربيّة أهمية كبيرة من حيث التوزيع والنشاط الاقتصادي، فما أبرز المظاهر البشرية في هذه الدول؟


#### السكّان

أجريت بعض الإحصاءات السكّانية لدول مجلس التعاون لدول الخليج العربيّة في سنوات متفاوتة، وقد بينت هذه الإحصاءات التزايد السكاني فيها، وهو ما يتضح في الجدول الآتي:

عدد السكان التقريبي	العام
١٢,٥ مليون نسمة	١٤٠١هـ
٢٥ مليون نسمة	١٤١٦هـ
٣٣ مليون نسمة	١٤٢٥هـ
٣٩,٥ مليون نسمة	١٤٣١هـ
٥٥,٥ مليون نسمة	١٤٣٩هـ
٥٧,٧ مليون نسمة	١٤٤٤هـ

يوضح هذا الجدول أن عدد سكان دول مجلس التعاون شهد نمواً كبيراً في العقود الأخيرة؛ وذلك يرجع إلى الأسباب الآتية:

- ١- زيادة الموارد الاقتصادية.
- ٢- تحسن الخدمات الصحية.
- ٣- توافر فرص العمل الكبيرة؛ وهو ما أدى إلى وفود المزيد من الأيدي العاملة.

عدد السكان	الدولة	عدد
٣٥,٠٠٠,٠٠٠	المملكة العربية السعودية 	١
٩,٣٠٠,٠٠٠	الإمارات العربية المتحدة 	٢
٤,٦٠٠,٠٠٠	سلطنة عُمان 	٣
٤,٥٠٠,٠٠٠	دولة الكويت 	٤
٣,٨٠٠,٠٠٠	دولة قطر 	٥
١,٥٠٠,٠٠٠	مملكة البحرين 	٦

أعداد السكان في دول مجلس التعاون لدول الخليج العربية عام ١٤٤١هـ



## ١ نشاط

برأيك، ما تأثير الزيادة السكانية في دول مجلس التعاون؟

التأثير الإيجابي: زيادة الموارد البشرية ويقلل الحاجة إلى استقدام ملايين الأيدي العاملة  
التأثير السلبي: زيادة معدلات البطالة وخفض مستوى الأجور واستهلاك الموارد

### « الخصائص المشتركة

يتمتع سكان دول مجلس التعاون بخصائص مشتركة زادت من تلاحمهم، وجعلت منهم شعباً واحداً، وأهم هذه الخصائص:

- ١- دينهم واحد وهو الإسلام، وهو من أبرز الخصائص.
- ٢- أصولهم واحدة؛ إذ ينتمون إلى قبائل عربية ترجع إلى شبه الجزيرة العربية.
- ٣- لغتهم واحدة وهي اللغة العربية.
- ٤- دولهم متجاورة وتشرف على الخليج العربي.
- ٥- يجمع بينهم تاريخ مشترك.
- ٦- عاداتهم وتقاليدهم متقاربة.
- ٧- تشابه أنشطتهم الاقتصادية قديماً وحديثاً.

## ٢ نشاط

يسجل الطلبة اثنتين من العادات والتقاليد التي يشترك فيها سكان دول مجلس التعاون.

عادات اللباس ومناسبات الزواج



## النشاط الاقتصادي

كانت دول مجلس التعاون محدودة الموارد بسبب الجفاف وطبيعة البيئة الصحراوية، وخلو أرضها من الأنهار، وقلة الموارد المائية؛ لذا اعتمد السكان القرييون من البحر على ما أودع الله فيه من خيرات، مثل: صيد الأسماك، واستخراج اللؤلؤ، وأما سكان المناطق الداخلية فاعتمدوا على رعي الإبل، والأغنام، وزراعة بعض الواحات الغنية بالمياه. وقد تطورت وتنوعت الأنشطة الاقتصادية في دول مجلس التعاون بعد اكتشاف النفط؛ فظهرت أنشطة اقتصادية أخرى كاستخراج النفط والمعادن، والصناعة، والتجارة، وازدهرت السياحة.



## الحلول اون لاين hülul.online

١- الزراعة والثروة الحيوانية:  
١- الزراعة:

توسعت دول مجلس التعاون في القطاع الزراعي لأهميته في تحقيق الأمن الغذائي، فاتخذت الخطوات الآتية:

- ١- استصلاح الأراضي البُور، وتوزيعها على المواطنين مجاناً.
- ٢- إجراء الدراسات حول الموارد المائية من أجل الاستفادة منها.
- ٣- إنشاء السدود للاستفادة من المياه.
- ٤- إنشاء المزارع التجريبية، ومراكز البحوث؛ لتحديد المحاصيل الزراعية التي تناسب الأوضاع الطبيعية في المنطقة.

٥- تقديم المساعدات الزراعية والإرشاد الزراعي مجاناً للمزارعين.

٦- تقديم القروض للمزارعين.

ومن المحاصيل الزراعية المهمة والأساسية التي تنتجها دول مجلس التعاون: التمور، والحبوب، والخضار والفاكهة، لكنها لا تكفي للطلب المتزايد، لذا نجد دول مجلس التعاون تستورد جزءاً من احتياجاتها من المحاصيل الزراعية. وقد حققت المملكة العربية السعودية الاكتفاء الذاتي من إنتاج التمور.

### نشاط ٣

برأيك ما الفرق بين الزراعة في الماضي، والزراعة في الحاضر في دول مجلس التعاون؟

الزراعة في الماضي كانت محدودة وتقتصر على بعض الأنواع وذلك يعود إلى ضعف الأدوات الزراعية أما في الوقت الحاضر فقد أولت دول الخليج اهتمام كبير بالزراعة ووفرت أحدث الآلات والأراضي الكبيرة وأصبحت تصدر كان صيد السمك من أهم مصادر الدخل لسكان المناطق الساحلية. أنشئت شركات متخصصة لصيد الأسماك وأنشئت الموانئ وانتعش الاقتصاد العديد من المنتجات الزراعية إلى الخارج

وإستثماره وتصديقه،  
مثل: السودان، والصومال  
ونيوزيلندا، وأستراليا،  
والبرازيل.

الطلب على اللحوم والالبان ومشتقاتها، ومن أجل تحسين الإنتاج الحيواني وزيادته، اتخذت دول المجلس الخطوات الآتية:

١- تقديم الخدمات البيطرية، والعناية بالحجر الصحي واللقاحات.

٢- تقديم الدعم للمشروعات المتخصصة في تربية الحيوانات والدواجن.

٣- تحسين السلالات.

وقد ساعد هذا على زيادة الثروة الحيوانية، ولكنه لم يكفِ حاجة السوق المتزايدة، لارتفاع معدلات استهلاك اللحوم؛ وهو ما اضطر دول مجلس التعاون إلى استيراد ما يسد الاحتياج من اللحوم والماشية من دول أخرى.

## ٢- صيد الأسماك:

قال تعالى: ﴿وَهُوَ الَّذِي سَخَّرَ الْبَحْرَ لِتَأْكُلُوا مِنْهُ لَحْمًا طَرِيًّا وَتَسْتَخْرِجُوا مِنْهُ حَبْلًا حَلْبًا تَلْبَسُونَهَا وَتَرَى الْفُلْكَ مَوَازِيرَ فِيهِ يَوَجِّعُونَ مِنْ قِصْلِهِ. وَلَعَلَّكُمْ تَشْكُرُونَ﴾ [النحل: ١٤].

وقد كان صيدها من أهم مصادر الدخل لسكان المناطق الساحلية، إذ يشتغل به معظم السكان في تلك المناطق، وبعد ظهور النفط وتحسن الحالة الاقتصادية قلت أهمية حرفة صيد الأسماك لدى السكان، فحلت الطرق الحديثة للصيد وأنشئت شركات متخصصة فيه، وسُنّت أنظمة وقوانين للصيد البحري بجميع أنواعه.

## ٤ نشاط

ما أثر البحر في الحياة الاقتصادية لسكان دول مجلس التعاون قديماً وحديثاً؟

قديمًا: ..... كان صيد السمك من أهم مصادر الدخل لسكان المنطقة الساحلية

حديثًا: أنشئت شركات متخصصة لصيد الأسماك وأنشئت الموانئ وانتعش الاقتصاد

## ٣- النفط والثروة المعدنية:



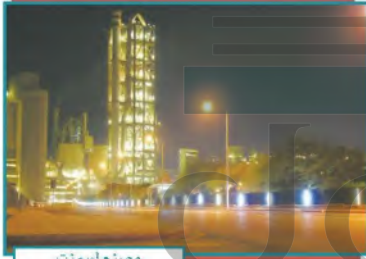
مصنع تكرير النفط

لدول مجلس التعاون أهمية كبرى بين دول العالم من حيث الإنتاج والاحتياط في مجال النفط، والغاز الطبيعي. وقد كان لظهور النفط أثر كبير في تغير حياة سكان دول مجلس التعاون، كما أن فيها بعض المعادن ذات الأهمية صناعياً، مثل: البوكسيت، والفوسفات، والذهب. واستثماراً لهذه الثروات رسمت دول مجلس التعاون خطاً تنموية شملت جميع نواحي الحياة.

#### ٤- الصناعة:

كانت الصناعة في دول مجلس التعاون في الماضي حِرْفاً يدوية، مرتبطة بحاجات السكان، مثل: صناعة المواد المنزلية، وأدوات الزراعة، والأحذية، وصناعة الفخار. أما في الوقت الحاضر فتُعَد الصناعة من أهم عناصر الاقتصاد في دول مجلس التعاون وأقواها.

ومن العوامل التي ساعدت على تطوير الصناعة ما يأتي:



مصنع أسمنت

١- توافر مصادر الطاقة (النفط، والغاز)، والمواد الخام.

٢- وجود رأس المال.

٣- التشجيع الحكومي.

٤- توافر البنية الأساسية واكتمالها.

٥- استعمال التقنية الحديثة.

٦- توافر النقل والمواصلات.

٧- توافر الأيدي العاملة المدربة.

٨- كثرة الأسواق.

وتسعى دول مجلس التعاون إلى التكامل الاقتصادي بينها؛ لوجود مقومات النمو الاقتصادي فيها.



## تقويم الدرس الثامن عشر



١ يضع الطلبة علامة (✓) أمام العبارة الصحيحة، وعلامة (x) أمام العبارة غير الصحيحة فيما يأتي:

أ- تمتلك دول مجلس التعاون موارد اقتصادية لها تأثير كبير في

صح

اقتصاديات العالم.

ب- يُعدّ الأرز من أبرز المحاصيل الزراعية في دول مجلس التعاون.

خطأ

ج- من أهم الثروات المعدنية في دول مجلس التعاون الفضة.

خطأ

د- صناعة تكرير النفط من الصناعات المميزة في دول مجلس التعاون.

صح

٢ يعلل الطلبة ما يأتي:

أ- اعتماد سكان المناطق الساحلية قديماً على النشاط البحري.

**لقربهم من البحر واجادتهم لصيد الأسماك وقلة الموارد الأخرى قبل اكتشاف النفط**

ب- استيراد دول مجلس التعاون اللحوم والماشية من دول أخرى.

**الطلب المتزايد على اللحوم وحاجة السوق المتزايدة بسبب ارتفاع معدل النمو السكاني**

ج- تطور الصناعة في دول مجلس التعاون.

**وجود رأس المال والتشجيع الحكومي وتوافر مصادر الطاقة واستعمال التقنية الحديثة**

**وتوافر الأيدي العاملة والأسواق**

٣ يكتب الطلبة في حدود سطرين عن أهم الموارد الاقتصادية لدول مجلس التعاون.

**يوجد العديد من الموارد الاقتصادية لدول الخليج من أهمها النفط والثروات المعدنية**

**وتأتي التجارة والصناعة في مرتبة متقدمة من اهتمامات دول الخليج وأيضاً الزراعة**

**والثروة الحيوانية وبشكل أقل صيد السمك**



## الدرس التاسع عشر

### تأسيس مجلس التعاون لدول الخليج العربية

التكامل والتعاون سمتان من سمات دول الخليج العربي، ونتيجة لذلك تأسس مجلس لتحقيق التعاون بين هذه الدول، فكيف نشأ هذا المجلس؟ وما أبرز مجالاته؟

#### إنشاء المجلس



قال تعالى: ﴿وَأَعِظُوا بِحَبْلِ اللَّهِ جَمِيعًا وَلَا تَفَرَّقُوا﴾ [آل عمران: ١٠٢].

لِمَا يربط دول مجلس التعاون من روابط قوية وعلاقات خاصة وسمات مشتركة وأنظمة متشابهة أساسها العقيدة الإسلامية؛ أدركت دول الخليج العربية حاجتها لإقامة منظمة تسهم في تحقيق التكامل والترابط بينها، وتسهم في خدمة القضايا العربية والإسلامية والدولية؛ ولذا أنشئ مجلس التعاون لدول الخليج العربية عام ١٤٠١ هـ (١٩٨١م)، واختيرت مدينة الرياض مقراً للمجلس.

#### نشاط

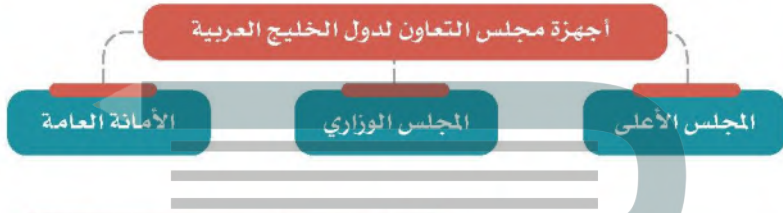
ما أبرز نتائج قيام مجلس التعاون  
دول الخليج العربية في رأيك؟

تطور التنمية في دول المجلس وزيادة  
قوتها على جميع الأصعدة ورفع مستوى  
الأمّن والمعيشة والاستقرار لشعوبها.



## « أجهزة المجلس

يتكون مجلس التعاون لدول الخليج العربية من الأجهزة الرئيسة الآتية:



اجتماع قادة مجلس التعاون لدول الخليج العربي في مكة المكرمة عام ١٤٤٠هـ.



اجتماع وزراء خارجية مجلس التعاون لدول الخليج العربية في مكة المكرمة عام ١٤٤٠هـ.

### أ- المجلس الأعلى:

يتكون من قادة الدول الأعضاء، ويعقد اجتماعاته مرة كل سنة.

### ب- المجلس الوزاري:

يتكون من وزراء خارجية الدول الأعضاء، ويعقد اجتماعاته مرة كل ثلاثة أشهر.

### ج- الأمانة العامة:

تتكون من الأمين العام، وبعاونه أمناء مساعدون، وعدد من الموظفين.

## أهداف المجلس

- وُضعت لمجلس التعاون لدول الخليج العربية أهداف أساسية، هي:
- 1- تحقيق التنسيق والتكامل والترابط بين دول مجلس التعاون.
  - 2- تعميق الروابط وتحقيق التعاون بين شعوب دول مجلس التعاون.
  - 3- وضع الأنظمة المتماثلة في مختلف الميادين.
  - 4- دفع عملية التقدم العلمي والتقني عن طريق:
    - أ- إنشاء مراكز بحوث علمية.
    - ب- إقامة المشروعات المشتركة.
    - ج- تشجيع التعاون في القطاع الخاص.
  - 5- تنسيق مواقف دول مجلس التعاون تجاه القضايا العربية والإسلامية وخصوصاً قضية فلسطين.
  - 6- المشاركة في حفظ الأمن والسلام المحلي والدولي.

## للاطلاع

يتبع مجلس التعاون لدول الخليج العربية عمداً من الهيئات والمؤسسات ومن أبرزها ما يأتي:

- ◆ مكتب التربية العربي لدول الخليج، يعنى بالتربية والتعليم في دول المجلس، ومقره مدينة الرياض.
- ◆ منظمة الخليج للاستشارات الصناعية، يعنى بتحقيق التعاون والتنسيق الصناعي بين دول المجلس، ومقره مدينة الدوحة.
- ◆ هيئة التقييس لدول مجلس التعاون لدول الخليج العربي؛ يعنى بالتنسيق والتكامل في التشريعات والمواصفات والمقاييس في دول المجلس، ومقره مدينة الرياض.
- ◆ مؤسسة الإنتاج البرامجي المشترك، يعنى بتعزيز الروابط الثقافية والتاريخية والإعلامية بين دول المجلس، ومقره مدينة الكويت.

## تقويم الدرس التاسع عشر



١ ما أبرز الأهداف التي أنشئ من أجلها مجلس التعاون لدول الخليج العربية؟

- ١- تحقيق التنسيق والتكامل والترابط بين دول المجلس
- ٢- تعميق الروابط وتحقيق التعاون بين شعوب دول المجلس
- ٣- وضع الأنظمة المتماثلة في مختلف الميادين

٢ يصل الطلبة ما في المجموعة (أ) بما يناسبها في المجموعة (ب) باستعمال الأرقام:

(ب)	(أ)
أعضاء المجلس الأعلى لدول الخليج العربية 2	١- الأمين العام والأمناء المساعدون
أعضاء المجلس الوزاري لدول الخليج العربية 3	٢- قادة الدول
أعضاء الأمانة العامة لمجلس التعاون 1	٣- وزراء الخارجية

٣ ما الفرق بين المجلس الأعلى والمجلس الوزاري بمجلس التعاون لدول الخليج العربية؟

المجلس الأعلى يتكون من قادة الدول الأعضاء ويعقد اجتماعاته مرة كل سنة  
المجلس الوزاري يتكون من وزراء خارجية الدول الأعضاء ويعقد اجتماعاته مرة كل ثلاثة أشهر





## الدرس العشرون

### إنجازات مجلس التعاون لدول الخليج العربية

يواصل مجلس التعاون لدول الخليج العربية تحقيق جملة من الإنجازات في مجالات التكامل والتعاون بين الدول الأعضاء، فما أبرز تلك الإنجازات؟

#### الإنجازات

بعد مضي مدة على إنشاء مجلس التعاون لدول الخليج العربية أنجز إنجازات توعدت آثارها واختلقت محالاتها، ومن أبرزها:

#### نماذج من إنجازات مجلس التعاون لدول الخليج العربية

##### الإنجازات السياسية

- تحقيق التضامن العربي والإسلامي.
- الدعم الدائم للقضية الفلسطينية في جميع المحافل الدولية.
- دعم وحدة الجمهورية العراقية والجمهورية اليمنية واستقرارهما وسيادتهما.

##### الإنجازات العسكرية والأمنية

- تكوين قوة عسكرية موحدة للتدخل السريع باسم درع الجزيرة.
- اتفاقيات الدفاع المشترك لدول مجلس التعاون.
- التعاون في مجالات: مكافحة الإرهاب، ومكافحة المخدرات، والتحقيقات الجنائية، والمرور.

##### الإنجازات الاقتصادية

- حرية انتقال السلع الوطنية بين دول المجلس.
- تسييق المواقف على الساحة الاقتصادية الدولية، مثل التعاون مع الاتحاد الأوروبي.
- السماح لمواطني دول مجلس التعاون بممارسة عدد من المهن بالدول الأعضاء.
- السماح للمواطنين والمستثمرين من دول المجلس بالحصول على القروض وتملك الأسهم والعقارات.

ومن الإنجازات الأخرى:

- ١- اعتماد الأنظمة التي ترمي إلى حماية صحة الإنسان.
- ٢- معاملة مواطني دول المجلس معاملة المواطن في المستشفيات العامة والمراكز الصحية.
- ٣- المساواة في معاملة طلاب المراحل التعليمية في دول مجلس التعاون.
- ٤- التعاون في كثير من المجالات، مثل: الإعلام، والتوعية، والشباب والرياضة.

### ◀ مجلس التنسيق السعودي الإماراتي (خلوة العزم)

ومن إنجازات مجلس التعاون لدول الخليج العربية التشجيع على العلاقات الثنائية بين دوله فيما يخدم مصلحة الدول الأعضاء والمجلس عموماً. ويعد مجلس التنسيق السعودي الإماراتي نموذجاً رائداً للتعاون الثنائي، وتعزيز التكامل في المجالات السياسية والاقتصادية والاجتماعية والعسكرية والأمنية، وذلك لتحقيق عدد من الأهداف المشتركة، مثل:

١- دعم العمل ضمن منظومة العمل الخليجي المشترك، فأنشئ المجلس ضمن اتفاقية بين المملكة العربية السعودية ودولة الإمارات العربية المتحدة بتوجيهات من خادم الحرمين الشريفين الملك سلمان بن عبدالعزيز آل سعود، وأخيه الشيخ خليفة بن زايد آل نهيان عام ١٤٣٧هـ (٢٠١٦م).



٢- تنسيق تنفيذ العمل لإنجاز المبادرات المشتركة، وتوفير فرص عمل ولما في الناتج الإجمالي، وزيادة نسبة الاستثمار بين البلدين.

٣- وضع رؤية مشتركة لتعميق العلاقات واستدامتها بين البلدين بما يتسق مع أهداف مجلس التعاون لدول الخليج العربية.

٤- تعزيز المنظومة الاقتصادية المتكاملة بين البلدين وإيجاد الحلول المبتكرة للاستغلال الأمثل للموارد الحالية.

## تقويم الدرس العشرين



١ يصنف الطلبة الإنجازات الآتية وفق مجالاتها في الجدول:

دعم القضية الفلسطينية، التعاون في المجالات الرياضية، معاملة مواطني دول مجلس التعاون معاملة المواطن في المستشفيات والمراكز الصحية، حرية انتقال السلع الوطنية بين دول المجلس، اتفاقية الدفاع المشترك بين دول المجلس، دعم وحدة الجمهورية العراقية والجمهورية اليمنية وسيادتهما .

دعم وحدة الجمهورية العراقية والجمهورية اليمنية وسيادتهما	سياسية
اتفاقية الدفاع المشترك بين دول المجلس	عسكرية وأمنية
حرية انتقال السلع الوطنية بين دول المجلس	اقتصادية
التعاون في المجالات الرياضية معاملة مواطني دول المجلس معاملة المواطن في المستشفيات والمراكز الصحية	أخرى

٢ ما أثر إنجازات مجلس التعاون الخليجي في دول المجلس؟  
تطور التنمية في دول المجلس وزيادة قوتها على جميع الأصعدة ورفع مستوى الأمن والمعيشة والاستقرار لشعوبها

٣ ما أبرز إنجازين اقتصاديين لمجلس التعاون لدول الخليج العربية؟  
ترتبط المملكة العربية السعودية بعلاقات وثيقة مع دول الإمارات العربية المتحدة

٤- تتمثل بروابط الإخاء بين الشعبين الشقيقين والوصول إلى التعاون والشراكة الاقتصادية بينهما من أجل خدمة شعبي البلدين الشقيقين والمنطقة



## الدرس الحادي والعشرون

### التحديات والمستقبل لمجلس التعاون لدول الخليج العربية

يواجه أي منظمة إقليمية عددٌ من التحديات، ومتطلبات مواكبة المستقبل، فما أبرز التحديات التي تواجه مجلس التعاون لدول الخليج العربية؟ وما أبرز برامج المجلس المستقبلية؟

أنعم الله ﷻ على دول مجلس التعاون لدول الخليج العربية بالنمو الاقتصادي الكبير والتطور السريع الذي شمل مجالات كثيرة، منها المجال الاقتصادي، والصحي، والتعليمي، والعمراني، والزراعي، والصناعي، وقد صاحب ذلك ظهور بعض المشكلات، ومن أبرزها:

١- العمالة الوافدة.

٢- البطالة.

٣- التلوث البيئي.

٤- التصحر.

## العمالة الوافدة

عندما بدأت دول مجلس التعاون لدول الخليج العربية تنفيذ خططها التنموية الشاملة، كانت بحاجة إلى الأيدي العاملة لقلة الأيدي العاملة الوطنية في بعض الأعمال؛ لذا استقدمت أعداداً كبيرة من العمالة من مختلف أقطار العالم.

وأدى تزايد استخدام العمالة إلى آثار سلبية في دول مجلس التعاون، من أبرزها:

١- تغيّر التركيبة السكانية لبعض دول مجلس التعاون.

٢- تقلص فرص العمل أمام المواطنين.

- ٣- المبالغ المالية الكبيرة التي ترسل خارج دول مجلس التعاون.
- ٤- الضغط على الخدمات الأساسية وزيادة استهلاكها.
- ٥- تكوين بيئة اجتماعية غير متجانسة.
- ٦- وقوع بعض المشكلات الأمنية.

وقد أجزت دول مجلس التعاون الدراسات والبحوث، وعملت للموازنة بين العمالة الوطنية والعمالة الوافدة، بالحد من الاستقدام تارةً، ووضع الشروط والضوابط أمام العمالة الوافدة تارةً أخرى، ورفع نسبة استخدام المهنيين المؤهلين للاستفادة منهم، والعمل لتدريب المواطنين وتأهيلهم.

## نشاط

يقترح الطلبة عدداً من الحلول للمساعدة على التوازن بين الحاجة للعمالة الوافدة وتأهيل المواطنين في دول المجلس.

- ١- تطوير الكوادر المحلية وتدريبها
- ٢- الاعتماد على الكوادر المحلية وتوفير فرص العمل لهم
- ٣- توفير محفزات لدى أصحاب العمل لتوظيف الكوادر المحلية

## البطالة

وتعد البطالة من أخطر المشكلات الاجتماعية التي يواجهها المجتمع، لما ينشأ عنها من آثار اجتماعية سيئة، وهي ألا يجد المرء عملاً وهو قادرٌ عليه وراغب فيه عند مستوى الأجر السائد.



- وقد ظهرت البطالة ظهوراً ملحوظاً في دول مجلس التعاون لأسباب عدة، منها:
- ١- رفض الشباب الانخراط في الأعمال المهنية.
  - ٢- عدم كفاية عناصر السياسة التعليمية والتدريبية لاستيعاب متطلبات سوق العمل المتجددة والمتغيرة.
  - ٣- اتجاه أصحاب العمل إلى العمالة الوافدة لانخفاض أجورهم.
  - ٤- ضعف برامج التدريب.

### جهود دول مجلس التعاون للحد من البطالة:

- سعت دول مجلس التعاون لمكافحة البطالة بعدد من البرامج، ومنها:
- ١- توجيه القطاع الخاص إلى توظيف الأيدي العاملة الوطنية.
  - ٢- إنشاء المعاهد، والكليات التقنية، للتدريب والتأهيل.
  - ٣- تطوير السياسات التعليمية للوفاء بمتطلبات سوق العمل.
  - ٤- تشجيع الشباب على الانخراط في العمل المهني، ووضع الحوافز المشجعة على ذلك.

### التلوث البيئي

التلوث هو إضافة أشياء ضارة إلى الماء، أو الهواء، أو التربة، تُحدث تغييراً في مكونات البيئة التي تحيط بالمخلوقات الحية، بفعل الإنسان وأنشطته اليومية؛ وهو ما يؤدي إلى ظهور خلل في المكان الذي يعيش فيه الكائن الحي.

جعلت دول مجلس التعاون سلامة البيئة وحمايتها من أهم أولوياتها، فعملت لمعالجة التلوث بعدد من الوسائل، منها:

- ١- عقد اللقاءات والندوات لمناقشة مشكلات البيئة، مثل: اجتماع وزراء شؤون البيئة في دول مجلس التعاون لتشكيل لجنة التنسيق البيئي في دول مجلس التعاون.
- ٢- وضع البرامج المناسبة لحماية البيئة، مثل: إقرار النظام الموحد لإدارة النفايات، وإجراءات نقل النفايات الخطرة بين دول مجلس التعاون.

## نشاط ٢

يكتب الطلبة في حدود سطرين عن دور الإنسان في تلوث البيئة.

يساهم الإنسان بشكل كبير في تلوث البيئة بسبب إهماله وعدم وعيه بخطورة الأمر فهو يستخدم المبيدات والمواد الكيميائية ودخان السيارات والمصانع وغيرها من مظاهر التلوث البيئي

### مظاهر التلوث البيئي

#### تلوث التربة

- المبيدات الزراعية
- رمي النفايات
- مخلفات المصانع



#### تلوث الماء

- تسرب النفط
- رمي النفايات
- مخلفات المصانع
- المواد الكيميائية



#### تلوث الهواء

- دخان المصانع
- الحرائق
- عوادم السيارات
- الغازات السامة



### للاطلاع

**البيئة:** الوسط الذي يحيط بالمخلوق الحي، فيؤثر فيه ويتأثر به. ومن أسباب ظهور مشكلة التلوث زيادة عدد السكان وما رافق ذلك من نشاط بشري في جميع المجالات، فقد فضّل الإنسان الريح المادي، وحبّ الرفاهية على حساب بيئته بمكوناتها الأساسية (الماء والهواء والتربة).

### التصحّر

التصحّر هو تدهور الأراضي الزراعية والرّعيّية، ومناطق الغابات؛ لأسباب طبيعية وبشريّة. أخلّت بتوازن البيئة الطبيعية.



الرعي الجائر من مظاهر التصحر



محمية الوعول



الاحتطاب الجائر من أسباب التصحر

ويحدث التصحر لعدد من الأسباب،  
منها:

١- زحف الرمال إلى المناطق  
الزراعية.

٢- إزالة الغطاء النباتي بفرض التوسع  
العمراني وإقامة مشروعات حضرية  
متنوعة.

٣- الجفاف الناشئ عن قلة الأمطار.  
٤- الرعي الجائر.

٥- عبث كثير من المتنزهين بمناطق  
النباتات الطبيعية وقطعهم الأشجار،  
وهو ما نتج عنه تعرية التربة.

جهود دول مجلس التعاون في مقاومة  
التصحر:

اتخذت دول مجلس التعاون الإجراءات  
اللازمة للمحافظة على الغطاء  
النباتي، فأقرت النظام الموحد  
لحماية الحياة الفطرية وإنمائها،  
الذي عُني بما يأتي:

١- إنشاء المحميات الطبيعية،  
وخصوصاً في المملكة العربية  
السعودية.

- ٢- إقامة الأسابيع التوعوية في مجال الرعاية والنماء للبيئة، ومن ذلك أسبوع الشجرة.
- ٣- إصدار نظام يتضمن عقوبة لمن يخالف نظام الغابات والمراعي.
- ٤- تعيين حراس ومراقبين لمنع التجاوزات.
- ٥- إصدار تنظيم لقطع الأشجار والمتاجرة بأخشابها.

### للإطلاع

من جوائز عناية دول مجلس التعاون بحماية البيئة:

- إنشاء الهيئة السعودية للحياة الفطرية عام ١٤٠٦هـ، التي تحولت في عام ١٤٤٠هـ إلى عدة مراكز، هي: المركز الوطني لتنمية الحياة الفطرية، والمركز الوطني لتنمية الغطاء النباتي، والمركز الوطني للرقابة على الالتزام البيئي، في المملكة العربية السعودية.
- إنشاء مجلس حماية البيئة وموارد المياه في سلطنة عُمان عام ١٣٩٩هـ.
- إنشاء مجلس حماية البيئة في الكويت عام ١٤٠٠هـ.
- إنشاء لجنة حماية البيئة في مملكة البحرين ١٤٠٠هـ.
- إنشاء اللجنة الدائمة لحماية البيئة في قطر عام ١٤٠٠هـ.

الهيئة العامة  
للإدارة الإلكترونية  
hulul.online



## تقويم الدرس الحادي والعشرين



١ يعل الطلبة الاعتماد على العمالة الوافدة في دول مجلس التعاون لدول الخليج العربية.

قلة الأجور / العمل في الأعمال المهنية

٢ ما التصحر؟ وما أسبابه؟

هو تدهور الأراضي الزراعية والرعية ومناطق الغابات لأسباب طبيعية وبشرية  
أسبابه: زحف الرمال إلى المناطق الزراعية - إزالة الغطاء النباتي بغرض التوسع العمراني - قلة  
الأمطار - الرعي الجائر

٣ ما أبرز أسباب مشكلة البطالة؟

انتشار الأمية وتدني المستوى التعليمي - رفض الشباب الانخراط في الأعمال المهنية - ضعف  
برامج التدريب - اتجاه أصحاب العمل إلى العمالة الوافدة لقلّة أجورهم

٤ ما أبرز أنواع التلوث البيئي؟

- ١- دخان المصانع
- ٢- الحرائق وعوادم السيارات
- ٣- تسرب النفط
- ٤- المبيدات الزراعية

٥ ما أبرز مظهرين من المظاهر الناتجة عن التصحر في رأيك؟

زحف الرمال إلى المناطق الزراعية  
تدهور الغطاء النباتي ونوعيته





١ يضع الطلبة علامة (✓) أمام العبارة الصحيحة، وعلامة (x) أمام العبارة غير الصحيحة فيما يأتي:

خطأ

صح

صح

خطأ

صح

- أ- تقع دول مجلس التعاون في الجزء الجنوبي الشرقي من قارة آسيا .
- ب- من أشهر المحاصيل الزراعية لدول مجلس التعاون التمور .
- ج- من مقومات الصناعة في دول مجلس التعاون توافر المواد الخام .
- د- أنشئ مجلس التعاون لدول الخليج العربية عام ١٤٢١ هـ .
- هـ- من إنجازات مجلس التعاون التوقيع على اتفاقية الدفاع المشترك .

٢ يختار الطلبة الخيار الصحيح فيما يأتي:

أ- يقع الجبل الأخضر في:

- المملكة العربية السعودية  الكويت  سلطنة عُمان

ب- من أسباب البطالة في دول مجلس التعاون:

- نقص العمالة الوافدة  عدم توافر الوظائف  عدم توافر العمالة الوطنية المدربة
- ج- من أسباب التصحر وتدهور الأراضي الزراعية في دول مجلس التعاون:
- إزالة الجبال  قطع الأشجار  منع الرعي الجائر

٣ يذكر الطلبة أربعاً من الجزر المشهورة في دول مجلس التعاون:

- ١- جزر فرسان في السعودية
- ٢- جزر حوار وسترة في البحرين
- ٣- جزر الحلايب في عمان
- ٤- جزر فيلكا في الكويت

٤ يكتب الطلبة مثلاً لكل من مظاهر السطح الآتية في دول مجلس التعاون:

- أ- الحَرَات: حرة رهط / حرة كشب
- ب- الجُزُر: فرسان / حوار وسترة
- ج- الهضاب: هضبة نجد / نجران
- د- الكُثبان الرملية: الربيع الخالي / الدهناء

٥ ما أبرز الخصائص المشتركة لسكان دول مجلس التعاون؟

- ١- دينهم واحد وهو الإسلام
- ٢- أصولهم واحدة إذ ينتمون إلى قبائل عربية ترجع إلى شبه الجزيرة العربية
- ٣- لغتهم واحدة وهي اللغة العربية

٦ يحدد الطلبة مجال كل إنجاز من إنجازات مجلس التعاون الآتية:

(سياسي - عسكري - اقتصادي):

- أ- الدعم الدائم للقضية الفلسطينية مادياً ومعنوياً في جميع المحافل الدولية. **سياسي**
- ب- التوقيع على اتفاقية الدفاع المشترك لدول مجلس التعاون. **عسكري**
- ج- دعم وحدة الجمهورية العراقية والجمهورية اليمنية واستقرارهما وسيادتهما. **سياسي**
- د- حرية انتقال السلع الوطنية بين دول مجلس التعاون دون رسوم أو قيود جمركية. **اقتصادي**

٧ يعلل الطلبة ما يأتي:

- أ- استيراد دول مجلس التعاون جزءاً من احتياجاتها من المحصولات الزراعية والحيوانية. **الطلب المتزايد عليها وحاجة السوق المتزايد بسبب زيادة النمو السكاني وعدم كفاية المنتج المحلي للطلب**
- ب- عبث المنتزهين بمناطق النباتات الطبيعية يؤدي إلى التصحر. **عبثهم بالغطاء النباتي وقطعهم الأشجار يؤدي إلى تعرية التربة والذي يساعد على التصحر**

٨ يقترح الطلبة حلولاً للحد من التحديات التي تواجه دول مجلس التعاون.

- ١- الاهتمام وتدريب الكوادر المحلية للحد من البطالة واستقدام العمالة الوافدة
- ٢- توعية الشعب من خطر التلوث البيئي وسن أنظمة للحد منه
- ٣- توعية الشعب من خطر التصحر البيئي وسن أنظمة للحد منه

٩ يصل الطلبة ما في المجموعة (أ) بما يناسبها في المجموعة (ب) باستعمال الأرقام:

(ب)	(أ)
دخان المصانع <b>2</b>	١- تلوث الماء
مخلفات الصرف الصحي <b>1</b>	
عوادم السيارات <b>3</b>	٢- تلوث التربة
المبيدات الزراعية <b>2</b>	
تسرب النفط من الناقلات <b>1</b>	٣- تلوث الهواء
مخلفات المصانع <b>1</b>	

١٠ ما العوامل التي ساعدت على قيام الصناعة الحديثة في دول مجلس التعاون؟

- ١- توافر مصادر الطاقة النفط والغاز والمواد الخام
- ٢- وجود رأس المال
- ٣- التشجيع الحكومي وتوافر البنية الأساسية واكتمالها

١١ ما أهم الموارد الاقتصادية لدول مجلس التعاون؟

- ١- النفط والثروات المعدنية
- ٢- التجارة والصناعة

١٢ يكتب الطلبة أسماء دول مجلس التعاون على الخريطة الآتية:



١٣ يصنف الطلبة النباتات الآتية حسب نوعها داخل الجدول:

سدر - خزامى - لبان - قيصوم - رمث - زيتون بري - أرطى

النبات	النوع
سدر / لبان / زيتون بري / أرطى	أشجار
قيصوم / رمث	شجيرات وحشائش
خزامى	أعشاب



## الوحدة السادسة

٦

### الأنظمة واللوائح



### دروس الوحدة

حلول  
المنهج الإلكتروني  
hulul.online

- ❖ الدرس الثاني والعشرون: مفهوم الأنظمة واللوائح
- ❖ الدرس الثالث والعشرون: مجالات الأنظمة واللوائح
- ❖ الدرس الرابع والعشرون: فوائد الأنظمة واللوائح



## أهداف الوحدة



تهدف هذه الوحدة إلى:

- ◆ التعرف على الأنظمة واللوائح ومجالاتها
- ◆ التعرف على فوائد الأنظمة واللوائح
- ◆ التعرف على أثر الأنظمة واللوائح اجتماعياً





## الدرس الثاني والعشرون

### مفهوم الأنظمة واللوائح

يحتاج المجتمع إلى الأنظمة واللوائح التي تتضمن القواعد المحددة للواجبات والحقوق، ولتتمكن الناس من العمل والعيش بانتظام، فما الأنظمة؟ وما اللوائح؟ وماذا تستفيد منها؟

#### للإطلاع

#### النظام واللائحة

**المرسوم الملكي:** الأداة النظامية التي تحمل مواصفة الملك وتوقعه لأجل إصدار الأنظمة التي تم إقرارها من قبل مجلس الوزراء.

**الأمر الملكي:** الأداة النظامية التي تصدرها أسرار الملك في الموضوعات التي لا يتطلب النظام عرضها على مجلس الوزراء، كتعيين الوزراء ونواب الوزراء والمعينين في درجة المرتبة الممتازة والقضاة وأعضاء النيابة العامة وتوقيات الضباط.

**النظام:** هو قواعد وأحكام عامة ملزمة تنظم جانباً محدداً لتحقيق فائدة للمجتمع وأفراد.

**اللائحة:** هي القواعد التنفيذية أو التنظيمية التي يصدرها مجلس الوزراء أو الوزير المختص، أو رئيس الهيئة أو الجهة المشرفة على تنفيذ أحكام نظام محدد، وتحدد بالتفصيل أحكامه والمسؤوليات أو الالتزامات أو العقوبات.

## الجدول أون لاين

### الفرق بين النظام واللائحة

اللائحة	النظام
مفضل	عام
قرار مجلس الوزراء أو مجلس الإدارة للجهة الحكومية أو الوزير المختص أو رئيس الجهة	مرسوم ملكي
أداة الإصدار	أداة الإصدار
التعديل	هليل جداً
كثير	التعديل

تتضمن اللائحة مواداً تفصيلية تُطبق في الموضوع الذي صدرت بشأنه، وفي أثناء التطبيق يحدث عدد من التغييرات تستدعي تعديلها؛ وهو ما يضطر الجهة إلى تعديلها من وقت لآخر حتى يوائم العمل بها الجوانب التي صدرت من أجلها فعلياً.

## نشاط ١

يستنتج الطلبة أسباب إصدار لوائح للأنظمة.  
لتفسير النظام وتوضيحه وتحدد مواد بالتفصيل

### كيف يصدر النظام؟

#### مراحل صدور النظام

يمر صدور النظام بعدد من المراحل التي يحصل فيها اقتراح فكرته، ثم دراسته ومراجعته، ثم إقراره ونشره.  
وتدرس النظام السلطة التنظيمية (مجلس الشورى) ويتم إقراره تمهيداً لإصداره من قبل السلطة التنفيذية (مجلس الوزراء).

#### الإصلاح

التصويت على النظام في مجلس الشورى:

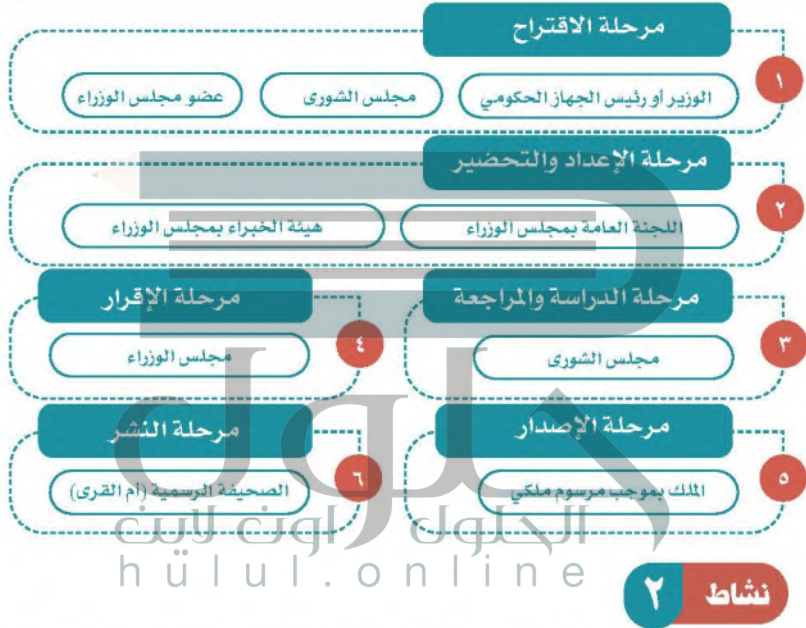
تراجع لجان متخصصة في مجلس الشورى مشروع النظام، ثم يعرض رئيس اللجنة على المجلس الملحوظات والتوصيات، وفي الجلسة اللاحقة يُصوت على مواد النظام وتقر بالأغلبية، ثم تُرفع إلى الملك.

الأغلبية: حصول القرار على أصوات نصف عدد الأعضاء + ١ (صوت واحد).



إحدى جلسات مجلس الشورى

## مراحل صدور النظام



يختار الطلبة بعض ضوابط المدرسة المعلن عنها، التي تتضمن تنظيمات وتوجيهات معينة، ويناقشون طريقة إصدارها في المدرسة وفوائدها، ثم يكملون الفراغات الآتية:

- إعلان المدرسة: **الذهاب مباشرة للفصول بعد انتهاء الفسحة**
- سبب الإعلان: **تأخر بعض الطلاب لحين انقضاء وقت من الحصة التي تلي الفسحة**
- فوائد الإعلان: **النظام والالتزام بالمواعيد**



### تلاطلاع

لأهمية الأنظمة وتأثيرها في المجتمع والدولة يراجعها مجلس الشورى وفق اختصاصه في لجان متخصصة من

- أعضائه حسب اهتماماتهم، وهي:
- لجنة الشؤون الإسلامية والقضائية.
- لجنة التجارة والاستثمار.
- لجنة الطاقة والصناعة.
- لجنة الشؤون الأمنية والعسكرية.
- لجنة الشؤون الخارجية.
- لجنة الموارد البشرية والتنمية الاجتماعية.
- لجنة التعليم والبحث العلمي.
- لجنة الثقافة والرياضة والسياحة.
- لجنة الإعلام.
- اللجنة المالية والاقتصادية.
- اللجنة الصحية.
- لجنة النقل والاتصالات وتقنية المعلومات.
- لجنة حقوق الإنسان.
- لجنة الحج والإسكان والخدمات.
- لجنة المياه والزراعة والبيئة.



### نشاط ٣

يستعين الطلبة بالرابط الرقمي للمركز الوطني للوثائق والمحفوظات، ويسجلون الآتي:

أ - ثلاثة أنظمة صدرت حديثاً وتاريخ صدورها:

- تعديل الفقرة من المادة السادسة والستين من نظام ضريبة الدخل لعام 1425 هـ تاريخها 1441/04/28
- تعديل المادة التاسعة والأربعين من نظام ضريبة القيمة المضافة لعام 1438 هـ تاريخها 1441/04/28
- تعديل المادة السابعة والعشرين من نظام الضريبة الانتقائية لعام 1432 هـ تاريخها 14/04/28



ب - ثلاث لوائح تنفيذية وتاريخ صدورها:

- 1- نقل التراث الوطني من الهيئة العامة للسياحة والتراث الوطني إلى وزارة الثقافة تاريخها 1441/05/05
- 2- تعديل الفقرتين 1 و4 من المادة الثالثة من تنظيم مجلس شؤون الأسرة لعام 1437 هـ تاريخها 1441/05/05
- 3- تعديل المادة الرابعة من نظام مدينة الملك عبد العزيز للعلوم والتقنية لعام 1406 هـ تاريخها 1441/04/27

## تقويم الدرس الثاني والعشرين



١ ما الفرق بين النظام واللائحة؟

النظام مجال عام وإدارة الإصدار مرسوم ملكي والتعديل قليل جداً  
اللائحة مجال مفصل أداة الإصدار قرار مجلس الوزراء أو مجلس الإدارة التعديل كثير

٢ يختار الطلبة الخيار الصحيح فيما يأتي:

أ- أداة إصدار الأنظمة العامة:

أمر ملكي  مرسوم ملكي  قرار

ب- تأتي مرحلة إقرار النظام بعد مرحلة:

الدراسة والمراجعة  الاقتراح  النشر

ج- اللائحة هي:

نظام عام  قواعد تنظيمية للنظام  نظام خاص

د- يصدر النظام من:

مجلس الشورى  مجلس الوزراء  هيئة الخبراء

٣ من الجهة التي تصدر النظام في المملكة العربية السعودية؟

الملك بموجب مرسوم ملكي



## الدرس الثالث والعشرون

### مجالات الأنظمة واللوائح

تتنوع الأنظمة واللوائح وفقاً لموضوعاتها وأسباب إصدارها، فما أبرز أنواع الأنظمة واللوائح؟

#### أنواع الأنظمة

الأنظمة نوعان، هما:

##### ١- الأنظمة الأساسية:

هي الأنظمة التي تختص بأساس الدولة وتنظيم مؤسسات الحكم فيها وسلطاتها وإقرار الحقوق الرئيسية.

##### ٢- الأنظمة العامة:

وهي الأنظمة التي تختص بموضوعات عامة، أو تختص بأحكام الأجهزة الإدارية.



## نشاط ١

يصنف الطلبة الأنظمة الآتية حسب نوعها

في الجدول:

- نظام المناطق.
- نظام هيئة البيئة.
- نظام حماية التراث المخطوط.
- نظام الإقامة المميزة.
- نظام صندوق الاستثمارات العامة.
- نظام مجلس الوزراء.

بسم الله تعالى  
نحن سلمان بن عبدالعزيز آل سعود  
ملك المملكة العربية السعودية

بأمر على المادة (سبعين) من نظام الأراضي المتكتم، الصادر بالأمر الملكي رقم (٩٠/د) بتاريخ ١٤١٧/٨/٢٧هـ.

وبأمر على المادة (الستين) من نظام مجلس الوزراء، الصادر بالأمر الملكي رقم (١٢٦) بتاريخ ١٤١٤/٢/٢٣هـ.

وبأمر على المادة (الثلاث عشرة) من نظام مجلس الوزراء، الصادر بالأمر الملكي رقم (٩١/د) بتاريخ ١٤١٧/٨/٢٧هـ.

وبعد الاطلاع على قرار مجلس الوزراء رقم (٤٧/٨٨١) بتاريخ ١٤٢١/١٠/١٨هـ.

وبعد الاطلاع على قرار مجلس الوزراء رقم (٤١٤) بتاريخ ١٤١٤/٤/٢٤هـ.

وبناءً على ما مضى،

أمر: أولاً: الموافقة على النظام البرقي، المرفق بالقرار،

ثانياً: طمس مسودته، ورئيس مجلس الوزراء، والوزير، ووكلاء الأجهزة المعنية ذاتياً، كل فيما ينشأ - نظرية مرسوماً هذا.

سلمان بن عبدالعزيز آل سعود

المرسوم الملكي لإصلاح النظام البحري التجاري

الملك  
الأمير  
الملكة  
الولي ولي العهد

نظام  
نزع ملكية العقار للمنفعة العامة  
ولائحته التنفيذية

أحد الأنظمة المنشورة من المركز الوطني  
للوثائق والمحفوظات

<ul style="list-style-type: none"> <li>• نظام المناطق</li> <li>• نظام هيئة البيئة</li> <li>• نظام مجلس الوزراء</li> </ul>	نظام أساسي
<ul style="list-style-type: none"> <li>• نظام حماية التراث المخطوط</li> </ul>	نظام عام (موضوع عام)
<ul style="list-style-type: none"> <li>• نظام ضد دوق</li> <li>• الاستثمارات العامة</li> <li>• نظام الإقامة المميزة</li> </ul>	نظام عام (جهاز حكومي)



www.ncar.gov.sa

## نشاط ٢

يستعين الطلبة بالرباط الرقمي للمركز الوطني للوثائق والمحفوظات ويختارون مثلاً واحداً لأنظمة تتعلق بالمجالات الآتية:

١- المجال الاجتماعي: **تنظيم مجلس شؤون الأسرة لعام 1437هـ**

٢- المجال الأمني والترتيبات التنظيمية لأمانة مجلس الشؤون السياسية والأمنية لعام 1441هـ

٣- المجال الصحي: **نظام مكافحة التدخين لعام 1436هـ**

### أنواع اللوائح

- لوائح تنفيذية:** تصدر لتنفيذ الأحكام العامة لنظام معين، وتتضمن تفاصيل قواعدها ما يلزم لتطبيق قواعد ذلك النظام، مثل: اللائحة التنفيذية لنظام المرور التي تتضمن تفاصيل قواعد السير للمركبات، وآداب الطريق، وقواعد أفضلية المرور، وحدود السرعة، وأحكام استخدام أحزمة الأمان المخصصة للأطفال أثناء السير على الطريق.
- لوائح تنظيمية:** تصدر لتنظيم وترتيب عمل المرافق العامة كإنشاء الوزارات، والمصالح الحكومية، وتحديد اختصاصاتها وآليات عملها.
- لوائح ضبط:** تصدرها الجهات التنفيذية، وتتضمن قواعدها ما يلزم لحماية وضمان الأمان والسكينة والصحة العامة، مثل: اللوائح الخاصة بالمحلات، ومراقبة الأغذية والبياعة المتجولين.





### نشاط ٣

أ- يناقش الطلبة لائحة تقويم الطالب، ويحددون نوعها (تنفيذية - تنظيمية - ضبط)، ويبيّنون السبب.  
نوع اللائحة تنظيمية لأنها تنظم كيفية تقويم الطلاب لجميع المراحل وتقوم بالترتيب الإداري

ب- يُقسّم الطلبة إلى مجموعتين، وتُقدّم كل مجموعة فكرة لائحة مناسبة للمدرسة في موضوع يختارونه لضبط جانب معين، ثم يكتبون مسودة عناصر اللائحة، ويعرضونها في الفصل.

- لائحة التأخر الصباحي
- يجب على الطلاب التواجد قبل 5 دقائق من بداية الحصة الأولى
  - يعاقب الطالب أو الطالبة بالإنذار في المخالفة الأولى
  - يعاقب الطالب أو الطالبة بالإنذار وخصم درجتين من المواظبة في المخالفة الثانية
  - يعاقب الطالب أو الطالبة بالخصم أربع درجات من المواظبة في المخالفة الثالثة
  - يعاقب الطالب أو الطالبة بالخصم أربع درجات مع كتابة تعهد في المخالفة الرابعة
  - يعاقب الطالب أو الطالبة بالفصل الجزئي في المخالفة الخامسة

## تقويم الدرس الثالث والعشرين



١ ما أنواع اللوائح؟

١- لوائح تنفيذية

٢- لوائح تنظيمية

٣- لوائح ضبط

٢ يختار الطلبة الخيار الصحيح فيما يأتي:

أ- نظام هيئة البيعة هو من الأنظمة:

صحيح الأساسية  العامة  الخاصة

ب- نظام حماية الطفل أحد الأنظمة:

صحيح الأساسية  العامة  الخاصة

ج- الأنظمة الأساسية تصدر:

صحيح بامر ملكي  بامر سام  بامر يوم ملكي

٣ ما أنواع الأنظمة؟

١- الأنظمة الأساسية

٢- الأنظمة العامة





## الدرس الرابع والعشرون

### فوائد الأنظمة واللوائح

تستفيد من الأنظمة واللوائح في حياتنا لعلاج المشكلات، وتيسير الأعمال وضبطها، فما أبرز فوائد الأنظمة واللوائح؟

#### فوائد الأنظمة واللوائح

للأنظمة واللوائح فوائد عديدة، منها:

- ١- فوائد تنظيمية: تتعلق بتنظيم شؤون الأجهزة الحكومية والعاملين فيها، وعلاقتها بالأجهزة الأخرى.
- ٢- فوائد اجتماعية: تتعلق بالحماية والمحافظة على الفرد والمجتمع، ومعالجة المشكلات المجتمعية.
- ٣- فوائد تنموية: تتعلق بتحقيق التطوير والتنمية المستدامة.
- ٤- فوائد اقتصادية: تتعلق بتحفيز الاقتصاد من خلال الشفافية والضبط، والتنظيم.

#### نشاط



يتخيل الطلبة أن قيادة السيارات في

الشوارع ليس لها نظام، ماذا سيحدث؟

- ١- **ازدياد الحوادث**
- ٢- **ازدحام الطرقات**
- ٣- **زيادة أخطار الحوادث**

تعالج الأنظمة واللوائح كثيراً من المشكلات في المجتمع، وتعمل لحماية الناس، ودعم حقوقهم وضبط أعمالهم. ومن أمثلة معالجة الأنظمة واللوائح للمشكلات المجتمعية ما يأتي:

العلاج	النظام	المشكلة المجتمعية
<ul style="list-style-type: none"> <li>❖ تحقيق العدالة للجميع.</li> <li>❖ تعزيز الأمانة.</li> <li>❖ معاقبة المخالفين بالسجن والغرامة المالية.</li> <li>❖ توفير وسائل الإبلاغ عن الرشوة.</li> </ul>	<p>نظام مكافحة الرشوة (١٤١٢هـ)</p>	<p>إخلال بعض الأشخاص بالأمانة وأخذ الرشوة (مقابل مالي شخصي) لأداء العمل، أو للتجاوز عن مخالفة ارتكبتها مُقَدِّم الرشوة</p>
<ul style="list-style-type: none"> <li>❖ تحقيق الأمن المعلوماتي.</li> <li>❖ حفظ حقوق الجميع في الاستعمال المشروع لوسائل التقنية الحديثة.</li> <li>❖ حماية المصلحة العامة والأخلاق والآداب العامة.</li> <li>❖ حماية الجوانب الشخصية.</li> <li>❖ معاقبة المخالفين بالسجن والغرامة المالية.</li> </ul>	<p>نظام مكافحة الجرائم المعلوماتية (١٤٢٨هـ)</p>	<p>استغلال بعضهم ووسائل التقنية الحديثة والتواصل الاجتماعي للإساءة للآخرين، والدخول غير المشروع إلى مواقعهم الإلكترونية، والتشهير بهم وإلحاق الضرر بهم، وأخذ صور لهم دون إذنتهم</p>
<ul style="list-style-type: none"> <li>❖ حماية الطفل من كل أنواع الإيذاء والإهمال، وحفظ حقوقه التي كفلتها الشريعة الإسلامية والأنظمة الاجتماعية والدولية.</li> <li>❖ تأكيد حق الطفل في الرعاية الأسرية والعناية الصحية.</li> <li>❖ توفير دُور الرعاية للأطفال ذوي المشكلات الاجتماعية.</li> <li>❖ معاقبة المخالفين.</li> </ul>	<p>نظام حماية الطفل (١٤٣٦هـ)</p>	<p>إهمال الأطفال وإيذاؤهم، سواء في الأسرة أو المدرسة أو الأماكن العامة أو غيرها، واستغلالهم في التسول، وتركهم دون سند أسري، وترك العناية بهم صحياً، وغير ذلك</p>

## نشاط ٢

ماذا يحدث إذا لم نطبق الأنظمة؟

**تكثر الفوضى وينعدم النظام وتكثر المشاكل**

## نشاط ٣

يناقش الطلبة ما يأتي:

أ- لماذا علينا أن نربط حزام الأمان عند ركوب السيارة؟

**لحماية أنفسنا وتطبيق النظام**

ب- ما نتائج ترك ربط حزام الأمان؟

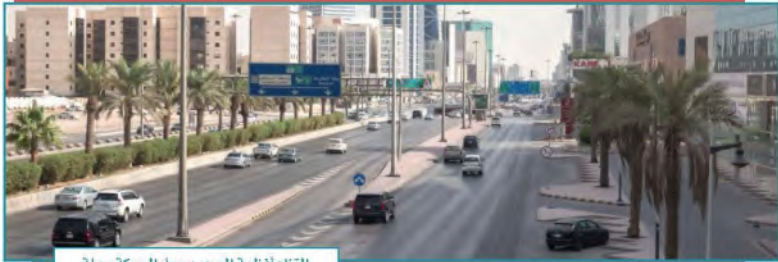
**تعرض أنفسنا لخطر أكبر في الحوادث**

ج- لماذا لا يطبق بعضهم ربط حزام الأمان إلا بالنظام؟

**الإهمال وعدم الإحساس بالخطر والمسؤولية**

د- ما أبرز نتائج التزامنا الأنظمة؟

**وضعت الأنظمة لتنظيم حياتنا والمحافظة عليها وتطوير المجتمع وتميمته**



التزام أنظمة المرور يجعل الحركة سهلة





يستنتج الطلبة كيف تُحقّق الأنظمة النتائج الآتية:

أ- تحمل المسؤولية.

تحقيق الأنظمة يدل على تحمل الفرد مسؤولية تجاه نفسه أو غيره

ب- الأمن والاستقرار.

تحقيق الأنظمة يحقق الأمن والاستقرار من خلال إعطاء كل ذي حق حقه وتحقيق العدالة

ج- حماية المجتمع.

يحقق حماية المجتمع من خلال حماية حقوق الأفراد.

## تقويم الدرس الرابع والعشرين



١ يختار الطلبة الخيار الصحيح فيما يأتي:

أ- من نتائج التزام الأنظمة المحافظة على:

العلاقات الشخصية  الرغبات الشخصية  حقوق الفرد

ب- من نتائج (نظام حماية الطفل):

الرعاية الاقتصادية  الرعاية الأسرية  الرعاية الإلكترونية

ج- تعالج الأنظمة المشكلات:

الاجتماعية  السياسية  الشخصية

٢ ما أبرز فوائد الأنظمة؟

- ١- فوائد تنظيمية تتعلق بتنظيم شؤون الأجهزة الحكومية والعاملين فيها
- ٢- فوائد اجتماعية تتعلق بالحماية والمحافظة على الفرد والمجتمع
- ٣- فوائد تنموية تتعلق بتحقيق التطوير والتنمية المستدامة

٣ ما أبرز نتائج تطبيق نظام مكافحة الرشوة؟

- ١- حماية المجتمع
- ٢- تحمل المسؤولية
- ٣- تحقيق التنمية والتطور



تقويم  
الواحدة  
السادسة

hütlül.online



١ يذكر الطلبة فائدين لنظام حماية الطفل.

١- توفير الرعاية الأسرية والعناية  
٢- توفير دور الرعاية للأطفال ذوي  
الصحية  
المشكلات الاجتماعية

٢ يضع الطلبة علامة (✓) أمام العبارة الصحيحة، وعلامة (x) أمام العبارة غير  
الصحيحة فيما يأتي:

- أ- الأنظمة الأساسية هي التي تختص بالموضوعات العامة. **خطأ**
- ب- النظام هو قواعد وأحكام ملزمة. **صح**
- ج- من نتائج التزام الأنظمة تحمل المسؤولية. **صح**
- د- تصدر الأنظمة العامة بأمر ملكي. **خطأ**

٣ يختار الطلبة الخيار الصحيح فيما يأتي:

- أ- تصدر الأنظمة الأساسية بالأداة الآتية:
- مرسوم ملكي **صح** أمر ملكي
- ب- تنشر الأنظمة السعودية في:
- جريدة الرياض **صح** جريدة أم القرى
- ج- من أبرز المشكلات المجتمعية التي عالجتها الأنظمة السعودية:
- مكافحة السرقة ○ مكافحة الإسراف **صح** مكافحة الرشوة
- د- يراجع الأنظمة ويقراها، ويرفعها للملك:
- مجلس الوزراء **صح** مجلس الشورى
- مجلس الشؤون السياسية والأمنية

٤ يرتب الطلبة مراحل إصدار النظام وفق الإجراء المتبع:

2

أ- صدور قرار مجلس الوزراء.

3

ب- صدور المرسوم الملكي.

4

ج- النشر في الجريدة الرسمية.

1

د- دراسة مجلس الشورى ومراجعته.

٥ يعلل الطلبة ما يأتي:

أ- إصدار نظام حماية الطفل.

### لحفظ حقوق الأطفال وحمايتهم من كل أنواع الإيذاء

ب- دراسة النظام في مجلس الشورى.

### لبحث إيجابيات القرار وسلبياته ومن ثم رفع التوصيات والملاحظات

ج- صدور الأنظمة في المجتمع.

### لحفظ حقوق المجتمع وحمايته وتنظيمه بالشكل الأمثل لتطوره

٦ ما أنواع اللوائح؟

### ثلاثة أنواع: لوائح تنفيذية / لوائح تنظيمية / لوائح ضبط

٧ يكتب الطلبة نبذة مختصرة عن فائدة الأنظمة للفرد والمجتمع.

الأنظمة تكفل حقوق الفرد والمجتمع وبالتالي توفر الأمن والاستقرار

وتتحقق العدالة بين المجتمع ومعرفة كل فرد ما له وما عليه مما يوفر

البيئة المناسبة للتطور والتنمية وتحفز الاقتصاد