



# الملف الشامل

## تجميع أسئلة قدرات الجامعيين

الحقوق محفوظة لقناة سمو الأوائل على التليجرام  
التحديث الثالث / ربيع أول ١٤٤٠ هـ

## الملف الشامل

# تجميع أسئلة قدرات الجامعيين

### مقدمة التحديث الثالث

بسم الله والصلاة والسلام على رسول الله، أما بعد :-

فمنذ انتهاء فريق العمل من التحديث الثاني لهذا الملف، بدأ مرة أخرى بالعمل للتحديث الثالث، وذلك بعد النجاح الباهر الذي حققه التحديث الثاني، وما لمسناه من دعم معنوي كبير، وهذا الفضل يعود له سبحانه وتعالى.

في هذا التحديث قمنا بإضافة أسئلة جديدة، كما أتمنا مراجعة بعض الأسئلة السابقة من حيث الصياغة والحل وتعدد الاختيارات.

كما قمنا بدمج ملف التحديث الثاني (ملف سامية) الذي يحتوي على ستة أقسام مع ملف التحديث الثاني الذي يحتوي القسم السابع، ليكون هذا الملف شاملاً لجميع الأقسام، وذلك لتسهيل المذاكرة والمراجعة.

وبعد الانتهاء من دمج الملفين ارتأى فريق العمل تغيير اسم الملف ليكون (الملف الشامل).

**إخواني / أخواتي الطلبة والطالبات :** لا يفوتنا أن ننوه إلى أن هذا الملف تم نقله وكتابته وحلّه وترتيبه وتنقيحه عن طريق طلبة وطالبات سخّروا أنفسهم لأجلكم، فإن أصبنا فمن الله وحده، وإن أخطأنا فمن أنفسنا والشيطان.

كما لا ننسى أن نذكركم بوجود بعض الأسئلة الناقصة بهذا التحديث لم نستطيع إتمامها، وعليه نهيب بالجميع التعاون معنا في تصحيحها لنتمكن من إضافتها بالتحديث الرابع – إن شاء الله -.

كما نهيب بجميع أبناءنا وبناتنا عند وجود أي إجابة خاطئة تنبيهنا بذلك لتعم المصلحة، وذلك على الحساب @semitism والحساب @wael\_٢١٢.

كما لا يفوتنا تذكيركم بأهمية الرجوع لقناة أ / وائل @qodorat (الأوائل لشرح قدرات الجامعيين) فيما يخص الجزء الكمي والمقارنات وبعض الرسومات لمعرفة طريقة الحل.

كما نشكر كل من شارك في عمل التحديث الثالث (Raghad - shorog - n - sara - خديجة - Plato)

مع تمنياتنا للجميع بالتوفيق والسداد

Semitism ----- wael\_٢١٢

# الملف الشامل

## تجميع أسئلة قدرات الجامعيين

### مقدمة التحديث الثاني

بسم الله والصلاة والسلام على رسول الله، أما بعد :-

أقدم لكم هذا الملف الذي يحتوي على الأسئلة الجديدة لاختبار القدرات للجامعيين، والذي تم أخذه من أفواه الطلاب مباشرة عن طريق فريق عمل متخصص، ومن ثم مراجعته وتعديل الأخطاء، مروراً بمراجعة الأسئلة السابقة للتأكد من مطابقتها لما تمت مراجعته، انتهاءً بحل ما تسير منه.

**إخواني / أخواتي الطلبة والطالبات :** هذا الملف لم يكن لولا توفيق الله عز وجل ثم مساندة بعض الأساتذة الكرام الذين ضحوا بأوقاتهم في سبيل إيصال تلك الأسئلة إليكم حتى تقوموا بمراجعتها وفهم ما يُحتاج إلى فهمه.

### الصعوبات

يعلم الجميع صعوبة البحث عن الطلبة الذين نعلم سابقاً اهتمامهم بالطلبة والطالبات، حيث أنه بعد إيجادهم تظهر صعوبة لا تقل أهمية عنها وهي التنسيق معهم لحفظ لأسئلة، ولا يخفى عليكم أن حفظ الأسئلة وإرسالها إلى الفريق يحتاج إلى صفاء العقل، وهذا غالباً صعب المنال بعد الاختبار.

ولكن والله الحمد تجاوزنا تلك الصعوبات بمجهودات الطلبة والطالبات الذي سخروا أنفسهم لأجلكم، فجزاهم الله عنا خير الجزاء.

وبعد تجاوز تلك الصعوبات ظهرت عقبات لا تقل عنها، من ذلك : كتابة الأسئلة على برنامج الورد قدر المستطاع، ومن ثم تنسيق تلك الأسئلة وتنقيحها وتهذيبها مروراً بإيجاد الحلول لها وشرحها – قدر المستطاع – وهذا يتطلب وقتاً وجهداً لا يخفى على الجميع.

### مصادر البحث

اعتمدنا في البداية على ما يذكره الطلبة والطالبات لنا أو في القروبات من ذاكرتهم، بعدها نقوم بمراجعة تلك الأسئلة وتعديلها، إلى أن نصل إلى مراجعة الملفات الخاصة بأسئلة القدرات الجامعيين السابقة (ملف المنقحة ومكمل المنقحة) مروراً بأسئلة القدرات للمرحلة الثانوية.

كما نشكر كل من شارك في عمل التحديث الثالث ( Plato - خديجة - sara - shorog - Raghad )

مع تمنياتنا للجميع بالتوفيق والسداد

Semitism ----- wael\_٢١٢



# القسم الأول : الكمي

الحقوق محفوظة لقناة سمو الأوائل على التليجرام

التحديث الثالث / ربيع أول ١٤٤٠ هـ

$$س١ / (٩٩ + ٩٩ + ٩٩) = ٩٩$$

$$أ) \sqrt{٣} \text{ ب) } ١٩٩ \text{ ج) } ١٩٨$$

الحل = نأخذ ٩٩ كعامل مشترك

$$٩٩ / (١ + ١ + ١) = ٩٩ \text{ ، نختصر } ٩٩ \text{ تروح مع بعض إذا } (٣ = ١ + ١ + ١)$$

س٢ / محمد يذهب يومياً إلى النادي الرياضي إذا كان يحرق ٥٥ سرعة حرارية في ١٠ دقائق فإذا أراد أن يحرق ٢٢٠ سعره حرارية فكم دقيقة يحتاج ؟

الجواب :  $\sqrt{٤٠}$  دقيقة

س٣ / عدد لو طرحته من جذره يكون الناتج ٧٢؟

$$أ/ ٦٤ \text{ ب/ } \sqrt{٨١} \text{ ج/ } ٩٠ \text{ د/ } ١٠٠$$

الحل :

$$\text{جذر } ٨١ = ٩$$

$$٨١ - ٩ = ٧٢$$

س٤ / علبة حليب حجمها ٢٥٠ ملل وجالون ثلثه يساوي ٧٥٠ ملل فكم علبة حليب نحتاج لملئ جالونين؟

الجواب :  $\sqrt{١٨}$  علبة

س٥ / عدد المقاعد في المدرج الاول يساوي ١٨ وعدد المقاعد في المدرج الثاني يساوي ٢٣ وعدد المقاعد في المدرج الثالث ٢٨ فكم عدد المقاعد في المدرج الثامن ؟

$$أ/ ٥٤ \text{ ب/ } ٥٢ \text{ ج/ } \sqrt{٥٣} \text{ د/ } ٤٨$$

س٦ / عدد عشراته ضعف أحاده ومجموعهما ٩ ما هو العدد ؟

( بصيغه أخرى عدد أحاده ينقص عن عشراته ب ٣ )

$$أ/ ٤٨ \text{ ب/ } ٥١ \text{ ج/ } \sqrt{٦٣} \text{ د/ } ٧٥$$

س٧/ مزرعة تحتوي على بقر ودجاج وكان عدد الدجاج مثلي عدد البقر وكان عدد قوائم البقر (أرجل البقر) يساوي ٥٢، فكم عدد الدجاج؟

أ/ ١٣    ب/  $\sqrt{26}$     ج/ ٧    د/ ١٠٤

الحل :

$$\text{عدد البقر} = 52 \text{ قسمة } 4 = 13$$

$$\text{إذا عدد الدجاج} = 13 \times 2 = 26$$

س٨/ بائع باع سلعته ب ١٠٠ ريال ثم عاد اشتري نفس السلعة ب ١٢٠ وباعها مرة أخرى ب ١٦٠ كم ربح البائع؟

أ/  $\sqrt{40}$     ب/ ٦٠    ج/ ٨٣    د/ ٧٩

الحل :

$$40 = 120 - 160$$

س٩/ متابعة : (تبدأ من اليسار لليمين )

$$11, 13, 12, 14, 13, 15, \dots$$

أ/ ١٣    ب/  $\sqrt{14}$     ج/ ١٥    د/ ١٦

س١٠/ انطلقت دراجة أ بسرعة ١٠/كم بالساعة الثامنة صباحا وانطلقت دراجة ب بسرعة ١٥ كم/ بالساعة التاسعة صباحاً بعد كم من الوقت ستلحق الدراجة ب بالدراجة أ؟

أ/ ١٠:٠٠    ب/ ١٠:٣٠    ج/  $\sqrt{11:00}$     د/ ١١:٣٠

س١١/ طابغة تطبع ٢٧٠ كلمة في ٣ دقائق فكم تحتاج من الوقت لطباعة ٦٣٠ كلمة؟

أ/ ٩    ب/ ٨    ج/  $\sqrt{7}$     د/ ٦

الحل :

$$270 \text{ كلمة} \text{ -----} < 3 \text{ دقائق (قسمة الطرفين على 3)}$$

$$90 \text{ كلمة} \text{ -----} < 1 \text{ دقيقة} , \quad 630 \text{ قسمة } 90 = 7$$

س١٣ / ٢٠٠٠٠ الف ريال كم الزكاة علما أن في كل ١٠٠ ريال ٢,٥ ؟

الجواب :  $\sqrt{٥٠٠}$

الحل :  $٢٠٠٠٠$  قسمة  $١٠٠ = ٢٠٠$  ،  $٢٠٠ = ٢,٥ \times ٥٠٠$

س١٤ / عدد اذا طرحنا ٧ من سبعة امثاله كان الناتج ٩١ ؟

الجواب :  $\sqrt{١٤}$

الحل :  $٧س - ٩١ = ٧$

$٧س = ٩٨$  ،  $٧ + ٩١ = ٧س$  (بقسمتها على معامل س)

س =  $١٤$

س١٥ / صندوق داخله ٣ صناديق في كل واحد منها ٥ كم عدد الصناديق ؟

الجواب :  $\sqrt{١٩}$

الحل : الصندوق الكبير + ٣ الصناديق الي بداخله = ٤

كل واحد من الثلاث صناديق بداخله ٥ صناديق =  $(٥ + ٥ + ٥ = ١٥$  صندوق)

نجمع الصناديق  $(١٩ = ١٥ + ٤)$ .

س١٦ / اذا كان سعر ٨ الات طباعة ٤٨٠٠٠ ريال فما تكلفة ثلاث الات طباعة ؟

الحل : نحلها بطريقة التدرج المنتظم

٤٨٠٠٠ ----- < ٨ الات (بالقسمة على ٨)

٦٠٠٠ ----- < اله واحدة

هو يبغى سعر ثلاث الات نضرب ب ٣

$\sqrt{١٨٠٠٠} = ٣ \times ٦٠٠٠$



س١٧/ إذا كان قيمة الريال العماني تساوي ٣,٦ دولار وتساوي ١٣,٩١ ريال سعودي فما قيمة بيع الدولار بالريال السعودي ؟

أ/  $\sqrt{3,86}$     ب/ ٠,٢٥١    ج/ ٣,٥١    د/ ٢.٦٥

الحل : ١٣,٩١ بالتقريب تطلع ١٤

نقسم الريال السعودي على الدولار  $3,6/14 = 3,8$

س١٨/ الوقت الذي ينقضي بين ٩:٣٠ صباحاً و ١٠:٥٠ صباحاً كم يكون ؟

أ.  $3/5$  .    ب.  $3/2$  .    ج.  $3/1$  .    د.  $3/4$  .  $\sqrt{}$

س١٩/ اشترى تاجر فاكهة ١٠ صناديق من البرتقال بقيمة ٣٠٠ ريال فكم ريالاً يجب ان يبيع الصندوق الواحد ليحقق ربح قيمته ٢٠ % ؟

أ. ٣٠ ريال    ب.  $\sqrt{36}$  ريال    ج. ٤٥ ريال    د. ٥٠ ريال

الحل :

$20\% \text{ من } 300 = 60$  ، سعر ١٠ صناديق  $= 300 + 60 = 360$     إذاً : سعر الصندوق الواحد

$36 = 10/360 =$

س٢٠/ عدد لا يقبل القسمة على ٤ ويقبل القسمة على ١١ بدون باقي؟

أ/ ٢٦٠    ب/ ٨٢٣٢    ج/ ٨٢٣٣    د/  $\sqrt{8129}$

الحل : الاعداد التي تقبل القسمة على ١١

هو العدد الذي مجموع خانات الزوجية - مجموع خانات الفردية - صفر

بالتجريب في الخيار د  $(2+8)-(1+9) = \text{صفر}$



س٢١/ جرى عداء ٣,٤ كلم يوم السبت ويزيد كل يوم ٠,٤ كلم ، كم سيجري يوم الجمعة ؟

أ/ ٥,٨ كلم √ ب/ ٦,٤ كلم ج/ ٤,٨ كلم د/ ٧,٢ كلم

الحل : السبت يجري ٣,٤ كلم

٦ أيام  $٠,٤ \times$  كلم /يوم = ٢,٤ كلم . يوم الجمعة سيجري :  $٢,٤ + ٣,٤ = ٥,٨$  كلم

س٢٠/ ثلاثة أرقام فردية متتالية مجموعها ٥٧ فما هو مجموع أول رقمين منها ؟

أ/ ٣٦ √ ب/ ٣٢ ج/ ٥١ د/ ٥٧

الحل :

نفرض الاعداد المتتالية س، (س+٢)، (س+٤)

$$س + (س+٢) + (س+٤) = ٥٧ ، \quad ٣س + ٦ = ٥٧$$

$$٣س = ٥٧ - ٦ ، \quad ٣س = ٥١ > \text{بالقسمة على معامل س (٣)}$$

$$س = ١٧ \quad \text{مجموع أول رقمين} = ١٧ + ١٩ = ٣٦$$

س٢١/ طائرة تمشي بسرعة ٦٠٠ كلم/بالساعة عند الساعة ٤:٥٨ وبقي على المطار ٣٠ كيلو توصل الساعة كم ؟

أ/ ٥:٠٠ √ ب/ ٥:٠١ ج/ ٥:٠٣ د/ ٥:٢٠

الحل : ٦٠٠ في الساعة يعني  $٦٠/٦٠٠ = ١٠/١٠$  كم / دقيقة

بما ان يبقى لها ٣٠ كم  $١٠/٣٠ = ٣$  دقائق

نضيفها على الوقت  $٤:٥٨ + ٣ = ٥:٠١$

$$\text{س ٢٢/ احسب التالي : } \frac{١٢-}{٩} \times \frac{١٨}{٢٤} + \frac{٢٧-}{٥} \times \frac{٢٥}{٥٤}$$

$$\text{الحل : } ١- + \frac{٣-}{١} \times \frac{٥}{٦}$$

$$= ١- + \frac{١٥-}{٦} = \frac{٢١-}{٦} = \frac{٧-}{٢} = ٣,٥-$$

س٢٣ / شخص عمره العام الماضي من مضاعفات ٧ والعام الحالي من مضاعفات ٥ بعد كم سنة  
يصير عمره ٢٦ ؟

(أ) ١٨ (ب) ٦ (ج) ١١ (د) ١٤

الحل : مضاعفات ٧ = ٧ ، ١٤ ، ٢٠

مضاعفات ٥ = ٥ ، ١٠ ، ١٥ ، ٢٠

إذاً العام الماضي عمره ١٤ والعام الحالي ١٥

( الرقمين الفرق بينهم ١ ) ، ٢٦ - ١٥ = ١١ عام .

س٢٤ / قبل عشرين سنة وخمس أشهر من التاريخ ١٤٣٤/١/٢٠ كم يصبح تاريخ الشهر ؟

(١) ٤ (٢) ٨ (٣) ١١

س٢٥ / شخص لديه محل ملابس إذا اشترى بقيمة ٣٠٠ ريال حصل على خصم ١٥% فكم ستكون قيمة  
الخصم؟

الحل : ٣٠٠ / ١٥ = ١٠٠ / ١٥

س = ١٠٠ / ٣٠٠ X ١٥ = ٤٥

س٢٦ / إذا كانت ٤٠ تساوي س فإن ١٠ % كم تساوي ؟

(أ) ٢٠٠ (ب) ٣٠٠ (ج) ٤٠٠ (د) ٥٠٠

الحل : ٤٠ / ١٠ = ١٠٠ / ١٠

س = ٤٠ / ١٠٠ X ١٠ = ٤٠٠

س٢٧ / متابعة :

١٠, ٢٢, ٣٦, ٥٢, .....

الحل :

الحد الأول يضاف إليه ١٢ فيكون ١٢ + ١٠ يساوي الحد الثاني

الحد الثاني يضاف إليه ١٤ ف يساوي الحد الثالث ..... وهكذا .

إذا الجواب  $\sqrt{70}$

س٢٨ / والد اعطى ابنه ٥٠٠ صرف ٨٨% على الكتب و ٧ % على البنزين كم بقي معه ؟

أ)  $\sqrt{25}$  ب) ٣٠ ج) ٣٥ د) ٤٠

الحل : مجموع ما صرفه ٩٥%

$$٤٧٥ = ١٠٠ / ٩٥ = ٥٠٠$$

$$٢٥ = ٤٧٥ - ٥٠٠$$

س٢٩ / إذا كانت س = ١ - فأوجد قيمة المقدار :

$$٢س^٢ - ٣س + ٨س - ١$$

أ/ ٤ ب/ -٤ ج/ -١٢ د/ -١١

س٣٠ / ٦٠ طالب نسبه من يقرأ كتابيين ١٥% ونسبه من يقرأ كتاب واحد ٥٠% كم عدد الطلاب

الذين لا يقرؤون أي كتاب ؟

الجواب :  $\sqrt{21}$  طالب

س٣١ / عدد ثلاث أضعافه يساوي سبع العدد ٦٠٩ ؟

الجواب :  $\sqrt{29}$

الحل : ٦٠٩ قسمة ٧ = ٨٧

$$٨٧ = ٣ \times ٢٩$$

س ٣٢/ جذر عدد عند جمعه مع العدد ٥ يكون الناتج ١٤ فما هو هذا العدد ؟

الجواب :  $\sqrt{81}$

س ٣٣/ إذا كان العدد ٩ يجب العدد ٧ ونص والعدد ١٦ يجب ١٢ والعدد ٢٥ يجب ١٧ ونص فإن العدد ٣٦ يجب ؟

الحل بناء على المعطيات :  $\sqrt{24}$

س ٣٤/ إذا كان العدد ٧ يجب العدد ٩ وكان العدد ١٢ يجب العدد ١٦ فإن العدد ٣٢ يجب ؟

الحل بناء على المعطيات  $\sqrt{44}$

س ٣٥/ ٣ عمال حفروا حفرة طولها ٣ أمتار وعرضها ٣ أمتار وعمقها ٣ أمتار في ٩ ساعات ، كم المدة التي يستغرقونها لو كانت الحفرة طولها وعرضها وعمقها ٦ أمتار ؟

الجواب :  $\sqrt{72}$  ساعة

الحل : عمال \_\_\_\_\_ الحجم \_\_\_\_\_ الزمن

٣ \_\_\_\_\_ ٢٧ \_\_\_\_\_ ٩

٣ \_\_\_\_\_ ٢١٦ \_\_\_\_\_ س

$9 \times 216 \times 3 = 27 \times 3 \times 3 \times 3 = 81$  س (بالقسمة على معامل س)  $3 = 72$

س ٣٦/ إذا كان سمك الورقة ٠,٠١٢ ، إذا وضعنا ٤٠٠ ورقة فكم يكون سمكهم ؟

(أ)  $\sqrt{4,8}$  (ب) ٠,٠٤٨ (ج) ٠,٤٨ (د) ٤٨

س ٣٧/ في دراسة احصائية لعدد ٦٠٠٠ شخص تبين في كل ٣ أشخاص يوجد شخص يقوم بالرياضة كم عددهم؟

(أ) ١٥٠٠ (ب)  $\sqrt{2000}$  (ج) ٣٠٠٠

س٣٨/ في دراسة احصائية لعدد ٦٠٠٠ طالب ونسبة الذين يمارسون الرياضة الى الذين لا يمارسون

٣:١ فكم عدد الطلاب الذين يمارسون الرياضة ؟

(أ)  $\sqrt{1500}$  (ب) ٢٠٠٠ (ج) ٣٠٠٠

س٣٩/ مدرسة بها طلاب عددهم ٤٠ وعدد المعلمين بالنسبة للطلاب ٨:١ اذا اصبحت نسبة المعلمين

إلى الطلاب ٥:١ كم يكون عدد المعلمين ؟

الحل : ٨ معلمين  $\sqrt{}$

س٤٠/ إذا كان عدد الطلاب في الصف الثاني المتوسط ٣٥ طالباً احتمال اختيار طالب بصورة عشوائية

عمره يساوي أو أقل من ١٢ هو ١ إلى ٧ فما عدد الطلبة الذين تزيد اعمارهم من ١٢ سنة ؟

(أ) ٥ (ب) ٧ (ج)  $\sqrt{30}$  (د) ٣٥

س٤١/ سلم إذا صعده درجتين درجتين يتبقى درجة واحدة وإذا صعده ثلاث ثلاث لا يبقى شيء وإذا

صعده خمس وإذا صعده أربع أربع يبقى واحدة وإذا خمس لا يتبقى شيء فكم عدد درجات السلم ؟

(أ) ١٠ (ب) ١٥ (ج) ٣٠ (د)  $\sqrt{45}$

س٤٢/ ما لعدد الذي يمثل ٨ ل + ٦ حيث ل عدد صحيح ؟

(أ) ٤٠ (ب)  $\sqrt{30}$  (ج) ٤٢ (د) ٥٠

الحل : بتجربة الخيارات

$$٨ = ٣٠ - ٦$$

$$٨ = ٢٤ (بالقسمة على معامل ل)$$

$$٣ = ل$$

س٤٣/ إذا كانت نسبة الطلاب الناجحين في مدرسة ما ٩٥% من العدد الكلي للطلاب فما نسبة الناجحين الى الراسبين ؟

(أ) ١٣٠٠% (ب) ١٦٠٠% (ج) ١٩٠٠% √ .

س٤٤/ طريق طوله ١٠٠ كم و قاموا بتخطيطه بحيث يكون كل خط طوله ٨ متر والمسافة بين الخطين ٢ متر إذا كانت تكلفة تخطيط المتر الواحد تساوي نصف ريال فكم يكلف هذا الطريق من ريال للقيام بتخطيطه ؟

(أ) ٤٠٠٠٠٠ ريال √ (ب) ١٠٠٠ ريال (ج) ٨٠٠٠٠٠ ريال (د) ٥٠٠٠٠٠ ريال .

س٤٥/ اشترى سعيد كتاب وآلة حاسبة ب ٧٥ وكان سعر الكتاب ضعفي سعر الآلة فكم ثمن الكتاب ؟

(أ) ٥٠ √ (ب) ٦٠ (ج) ٣٠ (د) ٤٠

س٤٦/ في دراسة احصائية لعدد ٦٠٠٠ شخص تبين انه في كل ٤ اشخاص يوجد شخص يقوم بالرياضة فكم عدد الذين يقومون بالرياضة ؟

( سؤال ٣٧ ، ٣٨ شبيه بهذا السؤال )

(أ) ١٥٠٠ √ (ب) ٢٠٠٠ (ج) ٣٠٠٠

س٤٧/ مدرسة بها طلاب عددهم ٦٠ و عدد المعلمين بالنسبة للطلاب ٨:١ إذا اصبحت نسبة المعلمين إلى الطلاب ٥:١ فكم يكون عدد المعلمين ؟

( سؤال ٣٨ شبيه بهذا السؤال )

(أ) ١٣ (ب) ١٢ √ (ج) ٩ (د) ٣

س٤٨/ أحسب :

٧٢- / ١٠٢-

الحل = ١٠٠-٧٢ = ٣-٢ = ،  $\sqrt{\frac{1}{8}} = \frac{1}{\sqrt{2 \times 2 \times 2}} = \frac{1}{2\sqrt{2}}$  ،

س٤٩ / أوجد قيمة المقدار :

$$\sqrt[3]{(16 - 5) \times 3^2 \div 3}$$

أ) ١      ب)  $\sqrt{3}$       ج) ٦      د) ٩

س٥٠ / محمد يذهب يومياً إلى النادي الرياضي إذا كان يحرق ٥٥ سرعة حرارية في ٥ دقائق و أراد أن يحرق ١١٠ سرعة حرارية فكم دقيقة يحتاج ؟

( سؤال ٢ شبيهه بهذا السؤال )

$$٥٥ \longleftarrow ٥$$

$$١١٠ \longleftarrow ؟$$

$$٥٥ \text{ س} = ١١٠ \times ٥$$

$$٥٥٠ = ٥٥ \text{ س} \text{ (بالقسمة على معامل س)}$$

$$\text{س} = ١٠ \text{ دقائق} \sqrt{}$$

س٥١ / عدد المقاعد في المدرج الأول يساوي ١٣ وعدد المقاعد في المدرج الثاني يساوي ١٨ وعدد المقاعد في المدرج الثالث ٢٣ فكم عدد المقاعد في المدرج الثامن ؟

( سؤال ٥ شبيهه بهذا السؤال )

$$\text{أ) } ٤٥ \text{ ب) } ٥٢ \text{ ج) } ٥٣ \text{ د) } ٤٨ \sqrt{}$$

الحل :

عدد الصفوف من الأول للثامن = ٧ صفوف ،

الزيادة = عدد الصفوف بالزيادة في الصف الواحد  $٥ \times ٧ = ٣٥$  ،

الناتج + عدد مقاعد الصف الأول =  $٣٥ + ١٣ = ٤٨$  مقعد في الصف الثامن .

س٥٢ / في الفضاء إذا كانوا يعكسوا العمليات الحسابية + تصير ضرب ، والضرب تصير + ، وقلك

مساحة المربع ٢٥ فإن محيطه يساوي ؟

$$\text{أ) } ٥ \times ٥ \text{ ب) } \sqrt{٥ \times ٥ \times ٥ \times ٥} \text{ ج) } ٥ + ٥ \text{ د) } ٥ + ٥ + ٥ + ٥$$



س٥٣ / إذا كانت  $s = (2^2)^3$  فكم تساوي  $s^2$  ؟ (النقل في هذا السؤال غير دقيق )

$$s = 2^2 \times 3 = 6^2$$

نعوض بقيمة  $s$  في الثانية .

$$s^2 = (6^2)^2 = 6^4 = 2^8 = 256$$

س٥٤/أقيمت مسابقة بمدرسة ثانوية وسيتم اختيار طالب من مرحلة دراسية من الثلاث أوائل ، كم عدد الطرق التي سيتم الاختيار فيها ؟

$$أ/ 9 \quad ب/ \sqrt{27} \quad ج/ 21$$

$$\text{الحل : المرحلة الثانوية} = 3 ، 3 \times 3 \times 3 = 27$$

س٥٥ / ثلاث أعداد موجبة متتالية مجموعها يساوي حاصل ضرب العدد الثاني بالثالث فإن أكبر هذه الأعداد ؟

$$أ/ \sqrt{3} \quad ب/ 4 \quad ج/ 5 \quad د/ 6$$

الحل : عن طريقة تجربة الخيارات نختار

$$6 = 3 + 2 + 1$$

$$6 = 3 \times 2 \quad \text{إذا العدد الأكبر هو } 3$$

س٥٦ / حضيرة بها ضأن إلا اثنين وإبل إلا اثنين وبقر إلا اثنين فكم عدد الضأن ؟

$$أ) \sqrt{1} \quad ب) 2 \quad ج) 3 \quad د) 6$$

س٥٧/ إذا كان قبل أمس من اليوم ويسبقه ثلاث أيام أولها الاثنين فما هو اليوم ؟

(١ السبت  $\sqrt{\quad}$  (٢ الاحد (٣ الاثنين (٤)الخميس

س٥٨/ متتابعة

١٦٩, ١٤٨, ١٢٧, .....

(أ)  $\sqrt{106}$  (ب) ١٢٦

س٥٩/ أحسب :

$$1\frac{1}{8} + \frac{2}{8} + \frac{5}{8}$$

$$\text{الحل : } \frac{9}{8} + \frac{2}{8} + \frac{5}{8}$$

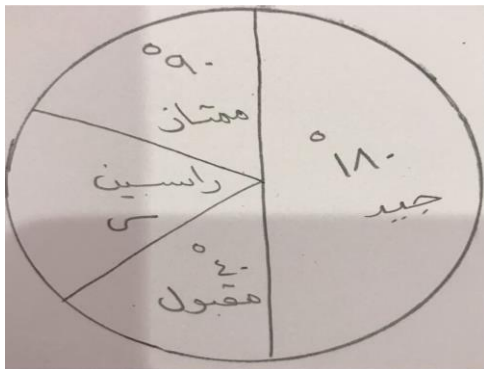
$$\sqrt{2} = \frac{16}{8}$$

س٦٠/ ٤٤ ٢٧١٢٢٣٦٥٤ يقبل القسمة على ٤ فقط إذا كان س:

(أ)  $\sqrt{2}$  (ب) ٣ (ج) ٥ (د) ١

(العدد يقبل القسمة على ٤ إذا كان احاده وعشراته يقبل القسمة على ٤ فإن ٢٤ يقبل القسمة على ٤)

س٦١ / عدد الطلاب ٥٠٠



١/ أوجد النسبة المئوية للطلاب الممتازين ؟

(أ) ١% (ب) ٣% (ج) ٨% (د) ١٠%

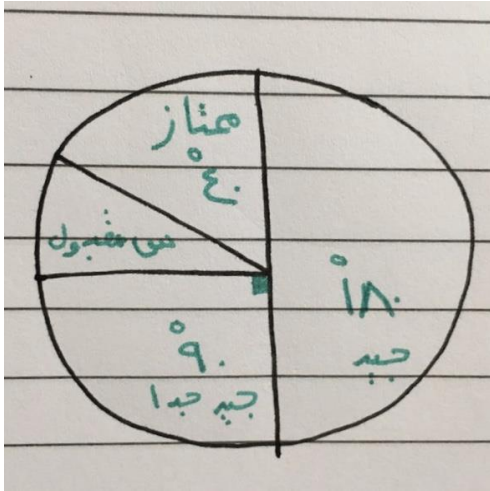
الحل : غير موجود بالخيارات والاجابة ٢٥%

٢/ أوجد عدد الطلاب الممتازين ؟ الحل : ١٢٥ طالب

٢/ أوجد زاوية س ؟

الحل :  $310 = 40 + 90 + 180$  درجة

$50 = 310 - 360$  درجة .



س٦٢/ إذا كان عدد الطلاب ٥٠٠ طالب

فأوجد التالي :

١/ كم نسبة الطلاب الذين حصلوا على تقدير ممتاز ؟

أ) ٣% ب) ٧% ج) ١١% د) ١٥%

$$\text{الحل : } ٤٠ / ٣٦٠ = \text{س} / ١٠٠$$

$$\text{س} = ٤٠ \times ٣٦٠ / ١٠٠ = ١٤٤$$

٢/ الزاوية التي تمثل قطاع مقبول ؟

$$٣٦٠ - (٩٠ + ٤٠ + ١٨٠) = ٣١٠ - ٣٦٠ = ٥٠ \text{ درجة .}$$

# القسم الثاني: المقارنات

الحقوق محفوظة لقناة سمو الأوائل على التليجرام

التحديث الثالث / ربيع أول ١٤٤٠ هـ

إذا كانت القيمة  $|999 - s| = 999$  - س

قارن بين	
س	٩٩٩
<p><b>أ/القيمة الأولى أكبر من القيمة الثانية .</b></p> <p>ب/القيمة الثانية أكبر من القيمة الأولى .</p> <p>ج/القيمة الأولى تساوي القيمة الثانية.</p> <p>د/لا يمكن التحديد.</p>	

قارن بين	
$\frac{1}{2}^{-1}$	١
<p>أ/ القيمة الأولى أكبر من القيمة الثانية .</p> <p><b>ب/ القيمة الثانية أكبر من القيمة الأولى .</b></p> <p>ج/ القيمة الأولى تساوي القيمة الثانية .</p> <p>د/ لا يمكن التحديد .</p> <p>الحل : <math>\frac{1}{2}^{-1} = 2</math></p>	

قارن بين	
%٩٩	الجزء المظلل $\%٩٥ = \%١٠٠ \times ٢٠ / ١٩$

(أ) القيمة الأولى أكبر من القيمة الثانية.  
 (ب) القيمة الثانية أكبر من القيمة الأولى.  
 (ج) القيمة الأولى تساوي القيمة الثانية.  
 (د) لا يمكن التحديد.

إذا كان سعر الريال = ٣,٧٥

قارن بين	
١٢ دولار	٤٨ ريال

**أ/القيمة الأولى أكبر من القيمة الثانية .**  
 ب/القيمة الثانية أكبر من القيمة الأولى .  
 ج/القيمة الأولى تساوي القيمة الثانية.  
 د/لا يمكن التحديد.

الحل : نحول الدولار للريال (٤٥ = ٣,٧٥ X ١٢) إذا القيمة الأولى اكبر

إذا كان هناك سلك ل وتم قسمته إلى قسمين بالتساوي واحد شكل على هيئة دائرة والآخر على هيئة مربع

قارن بين	
محيط المربع	محيط الدائرة

(أ) القيمة الأولى أكبر من القيمة الثانية .  
 (ب) القيمة الثانية أكبر من القيمة الأولى .  
**(ج) القيمتان متساويتان .**  
 (د) لا يمكن التحديد .

أحمد وخالد لديهم نفس الراتب أحمد أدخر ثلث من راتبه ، وخالد أنفق ثلاث أرباع من راتبه

قارن بين	
المتبقي عند خالد	المتبقي عند أحمد
<p><b>أ/ القيمة الأولى أكبر من القيمة الثانية .</b></p> <p>ب/ القيمة الثانية أكبر من القيمة الأولى .</p> <p>ج/ القيمتان متساويتان .</p> <p>د/ لا يمكن التحديد .</p>	

قارن بين	
$\frac{1}{3} + \frac{1}{6} + 1 \times \frac{1}{6}$	٢
<p><b>أ/ القيمة الأولى أكبر من القيمة الثانية .</b></p> <p>ب/ القيمة الثانية أكبر من القيمة الأولى .</p> <p>ج/ القيمتان متساويتان .</p> <p>د/ لا يمكن التحديد .</p>	

قارن بين	
$\sqrt{66} - \sqrt{99}$	$\sqrt{99} - 66$
<p><b>أ/ القيمة الأولى أكبر من القيمة الثانية .</b></p> <p>ب/ القيمة الثانية أكبر من القيمة الأولى .</p> <p>ج/ القيمتان متساويتان .</p> <p>د/ لا يمكن التحديد .</p>	



علماً أن  $s = 1 -$

قارن بين	
١	س <sup>٣</sup> - س <sup>٢</sup>
أ/ القيمة الأولى أكبر من القيمة الثانية .	
ب/ القيمة الثانية أكبر من القيمة الأولى .	
ج/ القيمتان متساويتان .	
د/ لا يمكن التحديد .	

$$س^٢ + ص^٢ < (س + ص)^٢$$

قارن بين	
ص	س
أ/ القيمة الأولى أكبر من القيمة الثانية .	
ب/ القيمة الثانية أكبر من القيمة الأولى .	
ج/ القيمة الأولى تساوي القيمة الثانية .	
د/ لا يمكن التحديد .	

سؤال مقارنة / أحمد وحمد اشتروا أجهزة أحمد أخذ جهازين نفس بعض عليهم خصم ٣٠% وحمد أخذ جهازين الأول بسعر كامل والثاني بخصم ٦٠% من الذي دفع أكثر؟

الحل : نفرض أن سعر الجهاز الواحد ١٠٠

(أحمد) : جهازين بخصم ٣٠% ، ٢٠٠ خصم ٣٠% ، جهازين = ١٤٠ ريال .

(حمد) : الجهاز الاول سعره كامل = ١٠٠

الجهاز الثاني خصم ٦٠% = ٤٠ ، جهازين = ١٤٠ ريال ، اذا القيم متساوية.

الذي دفعه أحمد	الذي دفعه حمد
<p>أ/ القيمة الأولى أكبر من القيمة الثانية .</p> <p>ب/ القيمة الثانية أكبر من القيمة الأولى .</p> <p><b>ج/ القيمة الأولى تساوي القيمة الثانية .</b></p> <p>د/ لا يمكن التحديد .</p>	

قارن بين	
$11 / 10(٦)-$	$11 / ٧(٦)-$
<p><b>أ/ القيمة الأولى أكبر من القيمة الثانية .</b></p> <p>ب/ القيمة الثانية أكبر من القيمة الأولى .</p> <p>ج/ القيمتان متساويتان .</p> <p>د/ لا يمكن التحديد .</p>	

شخصين قسم بينهم مبلغ ١٤٠ ريال بنسبة ٣:٤

قارن بين	
مبلغ ٨٥ ريال	نصيب الشخص الأول
<p>أ/ القيمة الأولى أكبر من القيمة الثانية .</p> <p><b>ب/ القيمة الثانية أكبر من القيمة الأولى .</b></p> <p>ج/ القيمتان متساويتان .</p> <p>د/ لا يمكن التحديد .</p>	

قارن بين	
$311- / (^{111}-)$	$36- / (^{116}-)$
<p>(أ) القيمة الأولى أكبر من القيمة الثانية .</p> <p>(ب) القيمة الثانية أكبر من القيمة الأولى .</p> <p>(ج) القيمتان متساويتان .</p> <p>(د) لا يمكن التحديد .</p>	

قارن بين	
$(ص + س)^2$	$س^2 + ص^2$
<p>(أ) القيمة الأولى أكبر من القيمة الثانية .</p> <p>(ب) القيمة الثانية أكبر من القيمة الأولى .</p> <p>(ج) القيمتان متساويتان .</p> <p>(د) لا يمكن التحديد .</p>	

قارن بين	
٦٠% من ٢٤٠	٤٠% من ٣٦٠
<p>أ/ القيمة الأولى أكبر من القيمة الثانية .</p> <p>ب/ القيمة الثانية أكبر من القيمة الأولى .</p> <p>ج/ القيمتان متساويتان .</p> <p>د/ لا يمكن التحديد .</p>	

قارن بين	
$\frac{1}{4} \times 80\%$	$\frac{1}{8} \times 40\%$
<p>أ) القيمة الأولى أكبر من القيمة الثانية .</p> <p><b>ب) القيمة الثانية أكبر من القيمة الأولى .</b></p> <p>ج) القيمتان متساويتان .</p> <p>د) لا يمكن التحديد .</p>	

قارن بين	
ثمان الأربعة	ربع الثمانية
<p>أ/ القيمة الأولى أكبر من القيمة الثانية .</p> <p>ب/ القيمة الثانية أكبر من القيمة الأولى .</p> <p>ج/ القيمة الأولى تساوي القيمة الثانية .</p> <p>د/ لا يمكن التحديد .</p> <p>الحل : <math>\frac{1}{4} \times 8 = 2</math></p> <p><math>\frac{1}{8} \times 4 = \frac{1}{2}</math> إذاً القيمة الأولى أكبر</p>	

عدد ركاب طائرة ١٠٠ ركاب ونسبة الرجال ٣:٤ حيث ان زاد عدد الركاب معهم ٦٠ رجال و ٣٠ نساء

قارن بين	
عدد الرجال	عدد النساء
<p><b>أ/ القيمة الأولى أكبر من القيمة الثانية .</b></p> <p>ب/ القيمة الثانية أكبر من القيمة الأولى .</p> <p>ج/ القيمتان متساويتان .</p> <p>د/ لا يمكن التحديد .</p> <p>الحل : ١٠٠ اراكب</p> <p>كل ٤ رجال مقابل ٣ نساء</p> <p>عدد الرجال = ٥٧ ، عدد النساء = ٤٣</p> <p>عدد الرجال = ٥٧ + ٤٣ = ١٠٠</p> <p>عدد النساء = ٤٣ + ٣٠ = ٧٣</p>	

إذا كان ١٥٠% من أ = ٢٥٠٠

قارن بين	
أ	٣٠٠٠
<p><b>أ) القيمة الأولى أكبر من القيمة الثانية .</b></p> <p>ب) القيمة الثانية أكبر من القيمة الأولى .</p> <p>ج) القيمتان متساويتان .</p> <p>د) لا يمكن التحديد .</p>	

س < ٥

قارن بين	
$\frac{4}{s-1}$	$\frac{s+1}{4}$
<p>(أ) القيمة الأولى أكبر من القيمة الثانية .</p> <p>(ب) القيمة الثانية أكبر من القيمة الأولى .</p> <p>(ج) القيمتان متساويتان .</p> <p>(د) لا يمكن التحديد .</p>	

س < ٥,٠

قارن بين	
$\frac{s-1}{4}$	$\frac{4}{s+1}$
<p>(أ) القيمة الأولى أكبر من القيمة الثانية .</p> <p>(ب) القيمة الثانية أكبر من القيمة الأولى .</p> <p>(ج) القيمتان متساويتان .</p> <p>(د) لا يمكن التحديد .</p>	

(ص<sup>٣</sup> - ص<sup>٢</sup>) = عدد سالب .

قارن بين	
١	ص
<p>(أ) القيمة الأولى أكبر من القيمة الثانية .</p> <p>(ب) القيمة الثانية أكبر من القيمة الأولى .</p> <p>(ت) القيمتان متساويتان .</p> <p>(ث) لا يمكن التحديد .</p>	

قارن بين

$0,12 \div 4$ من س	$4\%$ من س
<p>(أ) القيمة الأولى أكبر من القيمة الثانية .</p> <p>(ب) القيمة الثانية أكبر من القيمة الأولى .</p> <p>(ج) القيمتان متساويتان .</p> <p>(د) لا يمكن التحديد .</p>	

١٢	$\sqrt{49 + 25}$
<p>(أ) القيمة الأولى أكبر من القيمة الثانية .</p> <p>(ب) القيمة الثانية أكبر من القيمة الأولى .</p> <p>(ج) القيمتان متساويتان .</p> <p>(د) لا يمكن التحديد .</p>	

$\frac{2\sqrt{9}}{\sqrt{2}}$ جذر ٢	$\frac{\sqrt{2} \times \sqrt{8}}{4}$
<p>(أ) القيمة الأولى أكبر من القيمة الثانية .</p> <p>(ب) القيمة الثانية أكبر من القيمة الأولى .</p> <p>(ج) القيمتان متساويتان .</p> <p>(د) لا يمكن التحديد .</p>	



- إذا كان سعر الريال = ٣,٧٨

قارن بين	
١٢ دولار	٤٨ ريال
<p>(أ) القيمة الأولى أكبر من القيمة الثانية .</p> <p>(ب) القيمة الثانية أكبر من القيمة الأولى .</p> <p>(ج) القيمتان متساويتان .</p> <p>(د) لا يمكن التحديد .</p>	

- رجل تاجر باع سلعة بـ ١٠٠ ثم اشتراها بـ ١٢٠ ثم باعها بـ ١٦٠ ريال .

قارن بين	
٣٠ ريال	قيمة ربح التاجر
<p>(أ) القيمة الأولى أكبر من القيمة الثانية .</p> <p>(ب) القيمة الثانية أكبر من القيمة الأولى .</p> <p>(ج) القيمتان متساويتان .</p> <p>(د) لا يمكن التحديد .</p>	

$\frac{2\sqrt{2}}{27} + \frac{\sqrt{9}}{8}$	$\frac{2\sqrt{2}}{3}$
<p>أ/ القيمة الأولى أكبر من القيمة الثانية .</p> <p>ب/ القيمة الثانية أكبر من القيمة الأولى .</p> <p>ج/ القيمة الأولى تساوي القيمة الثانية .</p> <p>د/ لا يمكن التحديد .</p>	

عدد ركاب طائرة ١٠٠ ركاب ونسبة الرجال ٢:٣ حيث ان زاد عدد الركاب معهم ٦٠ رجال و ٣٠ نساء

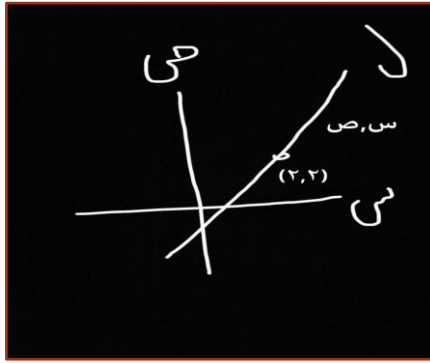
قارن بين	
عدد الرجال	عدد النساء
أ/ القيمة الأولى أكبر من القيمة الثانية .	
ب/ القيمة الثانية أكبر من القيمة الأولى .	
<b>ج/ القيمتان متساويتان .</b>	
د/ لا يمكن التحديد .	

يوسف وخالد لديهم نص الراتب يوسف أذخر ثلث من راتبه و خالد أنفق ثلاث أرباع من راتبه .

قارن بين	
المتبقي عند يوسف	المتبقي عند خالد
أ) القيمة الأولى أكبر من القيمة الثانية .	
<b>ب) القيمة الثانية أكبر من القيمة الأولى .</b>	
ج) القيمتان متساويتان .	
د) لا يمكن التحديد .	

قارن بين	
٧- $(\frac{6}{11})$	٨- $(\frac{99}{7})$
أ) القيمة الأولى أكبر من القيمة الثانية .	
ب) القيمة الثانية أكبر من القيمة الأولى .	
ج) القيمتان متساويتان .	
د) لا يمكن التحديد .	

قارن بين	
$8 - \left(\frac{99}{7}\right)$	$7 - \left(\frac{6}{11}\right)$
<p>أ) القيمة الأولى أكبر من القيمة الثانية .</p> <p><b>ب) القيمة الثانية أكبر من القيمة الأولى .</b></p> <p>ج) القيمتان متساويتان .</p> <p>د) لا يمكن التحديد .</p>	



قارن بين	
٢	س - ص
<p>أ/ القيمة الأولى أكبر من القيمة الثانية .</p> <p><b>ب/ القيمة الثانية أكبر من القيمة الأولى .</b></p> <p>ج/ القيمة الأولى تساوي القيمة الثانية .</p> <p>د/ لا يمكن التحديد .</p> <p>الحل : من الرسم س=٢، ص=٢</p> <p>إذا المقارنة طرح (٠=٢-٢) القيمة الثانية أكبر</p> <p>(تأكدوا من الحل)</p>	

## النواقص

س ١ / أحسب قطر الدائرة ذات الكعيبين علما بأن المجموع (٢٧٠)؟ (رسم بياني)

أ) ١٠%

ب) ٢٠%

ج) ٢٥%



# القسم الثالث : المنطق

الحقوق محفوظة لقناة سمو الأوائل على التليجرام

التحديث الثالث / ربيع أول ١٤٤٠ هـ

س/١ يفضل المزارع عثمان زراعة حبوب الشوفان على الشعير والرمان على البرتقال وزهر الأقحوان على ملكة الليل .

يمكن القول أن عثمان يفضل :

(١) الكوسة (٢) الباذنجان ✓

(٣)البامية (٤) اليقطين

\*نلاحظ أن عثمان يفضل الطعام الذي ينتهي بحرف الألف والنون ( شوفان ، رمان )

س/٢ ما علاقة الكم والكيف في المجال الوظيفي :

(١) الكم أهم من الكيف .

(٢) الكيف أهم من الكم .

(٣) الكم والكيف لهما نفس الأهمية ✓

(٤) ليسوا مهمين .

س/٣

NZT=٩٣٧٢ , NTB= ٩٧٢١

BTN : B= ١ , T = ٧٢ , N=٩ أوجدني :

BTN=١٧٢٩

س/٤ الإنسان يستخدم ١٠ % من دماغه :

١/ نتقبل الأمر أن كان صحيحا .

٢/ عبارة خاطئة فليست منطقية .

٣/ نبحث أو نطلب عن دليل ✓

٤/تبحث عن القائل

س/٥ سلحفاة أسرع من النمر ( هيا عبارة صحيحة )

والسمك يعيش في الماء ( هيا عبارة خاطئة )

ما هي العبارة الصحيحة :

١- السلحفاة ليست أسرع من النمر أو السمك يعيش بالماء .

٢- النمر أسرع من السلحفاة أو السمك يعيش في الماء . ✓

٣- الخيارين الباقيين فيهم ( فإن ، إذا ) .

س/٦ إن الخياطة على الحرير أمر صعب ويحتاج دقة وتركيز كما أن الحرير سعره وتكلفته عالية جداً

مما سبق نستفيد :

(١) الخياطة على الحرير فن قديم .

(٢) الخياطة على الحرير تحتاج تركيز ودقة . ✓

(٣) الطلب على الحرير وذلك لعلو سعره .

(٤) الخياطة تقتصر فقط على النساء .

س/٧ حدثت عملية سرقة لإحدى البنوك عندما أتت الشرطة السارق هرب ولحقت به الشرطة وأمسكت بـ

٤ متهمين : أعمى والأصم ومشلول شلل نصفي وآخر سليم .

أي منهم لا يمكن أن يكون السارق :

(١) الأعمى (٢) الأصم

(٣) المشلول ✓ (٤) السليم

س/٨ رئيس شركة يبغى يراقب دخول العمال للشركة الي تتكون من عشرين طابق وهما في الطابق

الأخير فعشان يتأكد ؟

(١) يضع مقر شغلهم في الطابق الخامس عشر بين الناس .

(٢) يضع مقر شغلهم في الطابق الأول مباشرة . ✓

(٣) يخصص لهم مصعد خاص عشان يتابعهم (بمعناه)



س/٩ كل السباع سريعة وبعضهم يعيش في جماعات

- (كل السباع الي تعيش في جماعات سريعة). ✓

\*لأنه يقول أن جميع السباع سريعة وذلك يشمل التي تعيش في جماعة أيضا

س/١٠ حمد قال معدلي ٤,٤٥ من ٥ وفهد اقل من معدلي فهد قال انا معدلي ٣,٣٠ من ٤ ولكني أعلى من محمد وقال محمد معدلي ٨٨% وقال خالد معدلي ممتاز وأفضل من الجميع.

السؤال ١ / مين فيهم كلامه غير صحيح؟

- فهد - محمد ✓

- خالد - حمد .

السؤال ٢ / من صاحب الترتيب الأول؟

- فهد - محمد

- خالد ✓ - حمد

السؤال ٣ / من صاحب المركز الثاني؟

- فهد - محمد

- خالد - حمد

\* حمد ٨٩% جيد جدا

فهد ٨٢.٥% جيد جدا / محمد ٨٨% جيدا جدا / خالد ممتاز إذا هو الأول و محمد يكذب

حمد : فهد اقل مني

فهد قال أنا اقل من محمد ( دعم كلام حمد بالتالي فهد وحمد صادقين)

محمد معدلي ٨٨% وأنا أعلى من حمد (كذاب لان حمد يدعم كلامه فهد )

خالد يقول أنا ممتاز وأفضل من الجميع صادق لان ما في أي احد كلامه يعارض كلام خالد



س١٣ / محمد عنده ٩ كتب عبارة عن كتابين أدب و كتابين شعر وكتابين رياضيات و روايتين و قاموس ورتبهم ترتيب معين السؤال كان عن ترتيب الكتب .الروائتين متجاوزة ورقم الرواية ٦ والأدب في الأول و الأخير والشعر كانوا على اليمين وترتيبه رقم ٤ وكتب الرياضيات متباعدة واحد على اليسار واحد على اليمين والقاموس لا يجاور الشعر .

المطلوب :

١/ ترتيب الكتب بالأرقام ؟

الحل: عن طريق رسم جدول

الادب	الرياضيات	القاموس	الرواية	الرواية	الشعر	الشعر	الرياضيات	الادب
-------	-----------	---------	---------	---------	-------	-------	-----------	-------

كم رقم كتاب الرياضيات ؟ ٨,٢ ✓

٢/ أي من العبارات التالية خاطئ؟

-ترتيب القاموس رقم ٥ ✓

٣/ لو كانت الرياضيات ترتيبها الثالث بدلاً من الثاني فما الذي سيتغير ؟

- الرواية لن تكون في الخامس ✓

٣/ ايش الترتيب الخاطئ؟ ( ناقص )

س١٤ / إذا افترضنا أن : الزرافة تأكل الفيل وتأكل آكلات الأعشاب فقط بمخالبتها الكبيرة .

والأسد لا يأكل الفيل و يأكل آكلات الأعشاب ويخاف من آكلات الأعشاب .

والنمر من آكلات الأعشاب ولا يخاف إلا من لا يخاف منه .

أي التالي غير صحيح :

(أ) الزرافة تأكل آكلات الأعشاب فقط .

(ب) الأسد لا يأكل الفيل و يأكل آكلات الأعشاب

(ج) النمر يأكل الفيل ولا يخاف منه ✓ ( مو متأكدة )

س١٥ / أحمد أكبر من سعاد وأصغر من هند

- علما أن سعد أكبر من سارة .

ولدى العائلة طفلتين متتاليتين بالعمر .

والسؤال رتب من الأصغر للأكبر :

الحل : سعاد > سارة > سعد > احمد > هند ✓

س١٦ / سبع أخوات أوزانهم ما بين ٦٠ إلى ٧٨ كل وحدة تزيد عن الثانية ٣ كيلو (ناقص)

\_ ريم الأخف وزناً.

\_ رشا أسمن من ريم

\_ ريم أقل من نورة ١٢ كيلو وإيلاف ليست أقل وزن .

( الفكرة ترتيب أوزانهم حسب المعطيات وتجي أسئلة بعدها مثل كم وزن نورة ؟ مين اللي وزنها وسط بينهم )

ريم ٦٠ ، إيلاف ، ريم ، رشا ، × ، ×

س١ / كم وزن نورة ؟ ٧٥ ✓

س٢ / ما زن رشا ؟

ومن هي إلي وزنها وسط بينهم ؟

س١٧ / سعاد لديها ٤ أطفال :

إذا كان نصفهم لديهم عيون زرقاء و عيون سوداء ونصفهم بنات

(١) ممكن أن يكون عدد البنات ١

(٢) الذكور اثنان و عيونهم سوداء

(٣) الإناث عيونهم أزرق .

- س/١٨ مدير عنده ٢٠ طابق والخمس الطوابق الأخيرة سرية وما يبغى أحد من الموظفين يكونون فيها كيف يراقبهم ويحافظ على السرية بدون ما يحسون انهم مراقبين في نفس اللحظة :
- (١) ينقل الإدارة بالدور ١٥ عشان يكون قريب من الطوابق الأخيرة ويقدر يراقبهم .
  - (٢) يعمل مصعد خاص لهذي الطوابق من الدور الأرضي مباشرة ( بمعناه ) .
  - (٣) المصعد يتوقف عند الدور ١٥ ويصير فيه مصاعد ثانوية ( بمعناه ) .
  - (٤) ينقل هذي الطوابق للأدوار الأولى بحيث ما يشكون (بمعناه) .

- س/١٩ أحمد و خالد و وليد و حمد ذهبوا إلى رحلة كل منهم لديه شنطة وكانت أوزانها ٥ و ١٠ و ١١ و ١٣ ، شنطة خالد أثقل من وليد و أخف من حمد ، شنطة أحمد أثقل من وليد و أخف من حمد ، شنطة أحمد أثقل من حمد ، شنطة وليد هي الأخف ، فكم وزن شنطة حمد ؟

(أ) ٥ (ب) ١٠

(ج) ١١ ✓ (د) ١٣

الحل : نبدأ بالمعطيات : أحمد < حقيبة حمد < حقيبة خالد < حقيبة وليد

إذا وزن الحقائق = ١٣ < ١١ < ١٠ < ٥

س/٢٠

س : البترول خلال السنوات الماضية انخفض سعره .

ص : النفط خلال السنوات الماضية زاد سعره .

(١) س سبب و ص نتيجة .

(٢) ص سبب و س نتيجة .

(٣) مالهم علاقة ببعض .

(٤) ان العبارات هي نتائج لأسباب لم تذكر .

س/٢١ بعض الأعياد تكون بأيام باردة والأيام الباردة مملة .

(١) الأعياد مملة في البرد (ممكن) (٢) الأيام الحارة ليست مملة .

(٣) بعض الأعياد ليست مملة (٤) بعض الأعياد مملة . ✓

س٢٢/ سيارة صدمت سيارة أخرى وهربت

-أربعة أشخاص اتفقوا أن أول حرف من اللوحة هو ( ر )

- ثلاثة أشخاص قالوا ان نهاية اللوحة ( ٥٧ )

- قالوا أن الثالث والرابع على التوالي ( ص ٢ )

الحل : ر ح ص ٥٧٢

س٢٣/ مزارع لديه ارض وفيها ٥ محاصيل

المحصول	يحتاج كم شهر	مقدار الريح
١	٦ أشهر	٦٠
٢	٦ أشهر	٤٠
٣	٣	٦٠
٤	٣	٧٠
٥	٣	٣٠

السؤال : ما هو النوع الذي يستطيع أن يتخلى عنه المزارع بدون خسائر ؟

أ) ٥

ج) ٤

د) ٢ ✓

ب) ٣

س٢٤ / خالد يستخدم شفرات لتعبير عن رقم

الرقم	٤	٦	١٠
الشفرة	١١٠	١١١٠	١٢٢٠

إذا كانت الأرقام تعبر عن شفرات فما هو الرقم الذي يعبر عن ١٢٢١٠٠؟

(١)  $24 \checkmark = 6 \times 4$  ، بالتالي  $122100 = 1110 \times 110$

(٢) ٣٢

(٣) ٤٨

(٤) ٢٦

س٢٥ / سؤال عن كثرة سرقة السيارات

- كل الخيارات حلول لكن ما هو الحل الذي لا يعد حلاً جذرياً للمشكلة؟

(أ) وضع السيارات في أماكن مغلقة وفي المكان المخصص للسيارات وعدم تركها فالشارع .

(ب) زيادة دوريات تلف على الأحياء .

(ج) معاقبة سارق السيارة .

س٢٦ / كيف ممكن نخفف من زحمة السيارات في الطرق؟

(١) منع اصغر من عمر ٢١ سنة من القيادة .

(٢) زيادة عدد مسارات السيارات الفرعية .

(٣) تقليص عدد السيارات واستخدام المواصلات العامة ( مثل النقل الجماعي ) .

س٢٧ / درجة مصعب أعلى من خالد ولكنه دون عبدالله و درجة ياسر أعلى من وليد ولكنه دون مصعب

، من الأعلى درجة؟

(١) مصعب (٢) عبدالله  $\checkmark$

(٣) وليد (٤) ياسر

س ٢٨ / ٧ إخوة الفرق بين كل أخ سنتين أكبرهم عمره ٣٦ و أصغرهم عمره ٢٤ .

- أنس أكبر من عبدالله ب ٦ سنوات

- أنس أكبر من يوسف ب ١٠ سنوات

- و أحمد أكبر من عبدالله لكنه أصغر من وائل

- محمد هو الأكبر .

أوجد عمر يوسف ؟ و من الذي يقع في الوسط ؟

الحل :

٢٤	٢٦	٢٨	٣٠	٣٢	٣٤	٣٦
يوسف		عبد الله	أحمد	وائل	أنس	محمد

إذا عمر يوسف ٢٤ و أحمد هو الذي يقع في الوسط

س ٢٩ / يعتقد قديماً أن المزاج يعود أصله إلى الوراثة ، ألا أن هناك دليلاً معاصراً يقول إن مزاج الشخص يتأثر بالتعلم إلى حد كبير .

أختر العبارة الصحيحة بناء على ما ورد ؟

١ / المزاج يتأثر بالوراثة .

٢ / المزاج يتأثر بالبيئة .

س ٣٠ / إذا كان لدينا دوائر عددها ضعف المستطيلات فكم يكون عدد المستطيلات علماً ان عددهم

جميعاً = ٢٧ .

١ / عدد المستطيلات اقل من ١٠ .

٢ / عدد المستطيلات ١٢ .

٣ / الدوائر والمستطيلات متساوين في العدد .



س٣١/ دع الكذاب يستمر في قص اكاذيبه عليك إلى أن يقول الصدق .

يتضح من العبارة أن الكاذب سيقول الحقيقة و ذلك لـ :

١/ خشية الفضيحة . ٢/ يفضح نفسه بنفسه . ✓

٣/ خوفه من الآخرين . ٤/ شعوره بالذنب .

س٣٢/ ١- اثنتين بنات

٢- وحده من البنات على الأقل عيونها زرقاء .

٣- واحد من الذكور عيونه سوداء .

س/ أي من الجمل التالية تعتبر صحيحة .

أ) ١ او ٢ ب) ١ او ٣ ج) ١ و ٢ و ٣ د) ١ و ٢ و ٣ .

س٣٣/ امرأة لديها ٤ أطفال

إذا كان نصفهم لديهم عيون زرقاء و عيون سوداء ونصفهم بنات

أ على الأقل واحدة من البنات عيونها زرقاء .

ب الأولاد عيونهم سود .

ج الأولاد عددهم اثنان .

س١/ أي الاختيارات صحيحة ؟

أ) ١ ، ٢ ب) ١ ، ٢ ، ٣ ج) ١ ، ٢ ، ٣

س٣٤/ السؤال في رسمة دائرة مقسمة إلى زوايا عبارة عن ما ينفقه أحمد ، أحمد ينفق ١٨٦٠ على

الملابس ٣٠% وكل زاوية تمثل شيء مثل التعليم والملابس والغذاء . ( ناقص )

س١/ ما هو الخلل في السؤال المعطى ؟

١- ما يصرفه من الغذاء والدواء كبير جداً .

٢- صرفه على الملابس مبالغ جداً .

٣- معلومات غير كافية .

## ( النواقص )

س/ أخوات : اسماء ، سناء ، هالة ، .....،

في المرحلة المتوسطة والثانوية

المعطيات :

- أسماء أعلى من أمل ولكنها دون سناء .

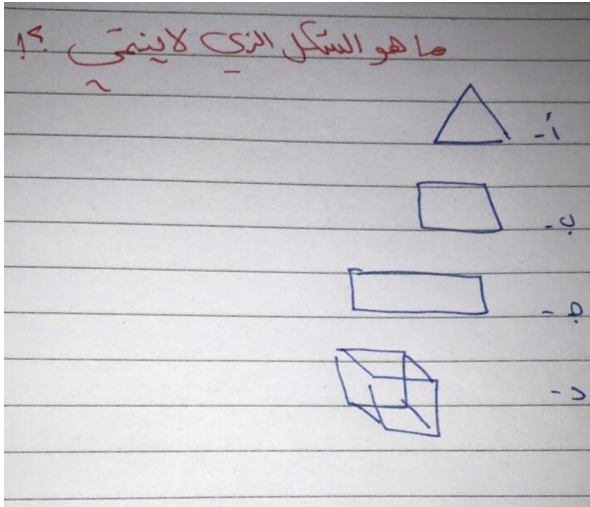
باقي المعطيات ناقصة .

السؤال ١/ من التي تدرس في الصف الثالث ثانوي ؟

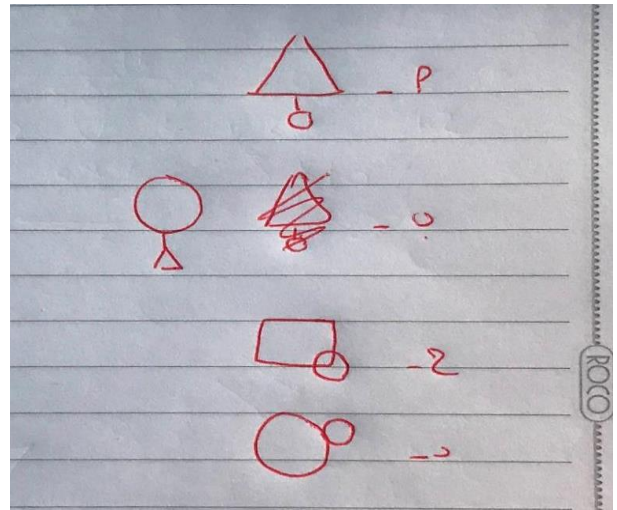
# القسم الرابع : الرسومات

الحقوق محفوظة لقناة سمو الأوانل على التليجرام

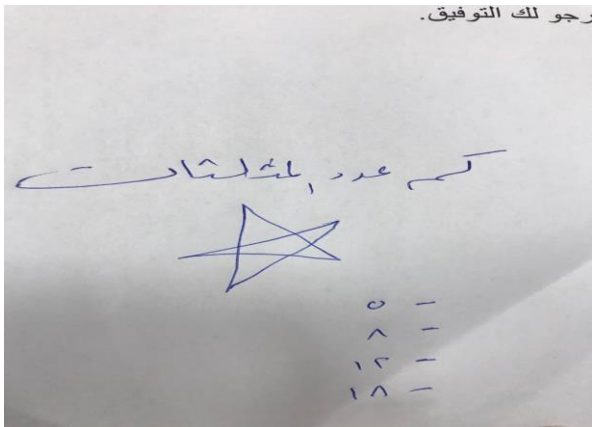
التحديث الثالث / ربيع أول ١٤٤٠ هـ



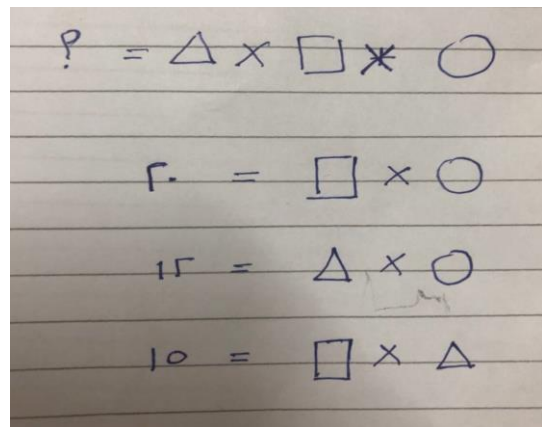
د ، كلها اشكال هندسية ماعدا د ثلاثي الأبعاد



د، كلها متداخلة مع الشكلين ماعدا د

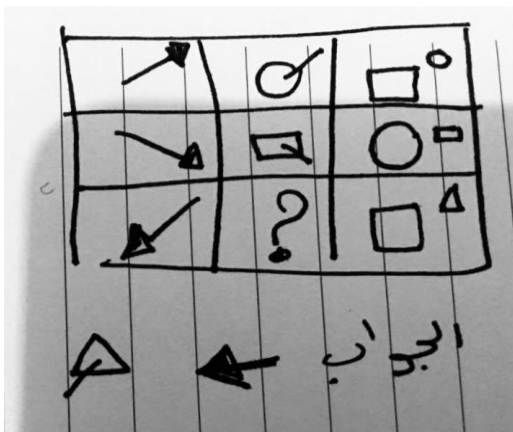


عددهم ١٠ والإجابة ليست ضمن الخيارات

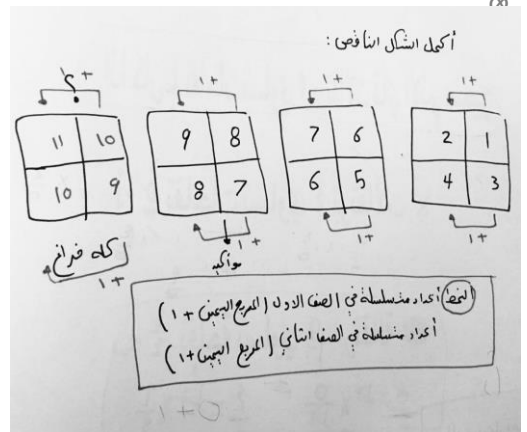


الجواب ٦٠ (الدائرة ٤، المربع ٥، المثلث ٣)

اكمل الشكل الناقص :



اكمل الشكل الناقص :

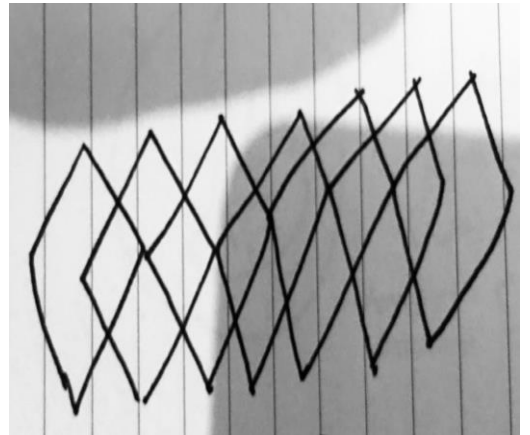


أول ٤٠١٤٠هـ

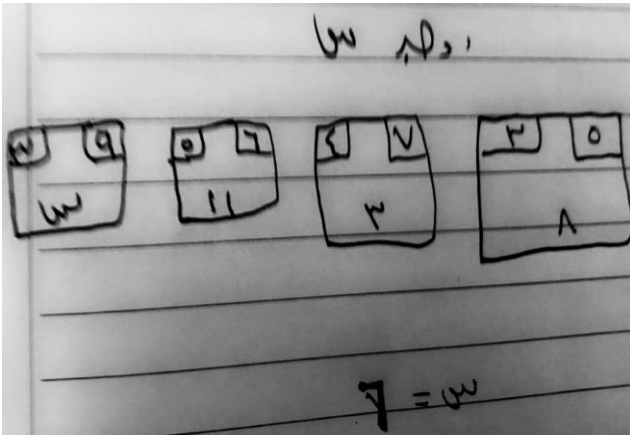


كم معين بالشكل :

أوجد س :

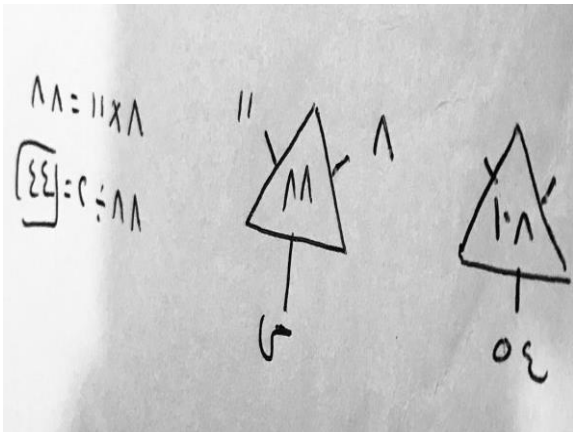
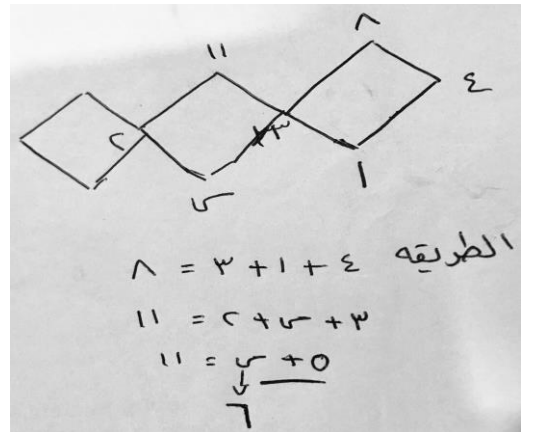


٢٣ معين



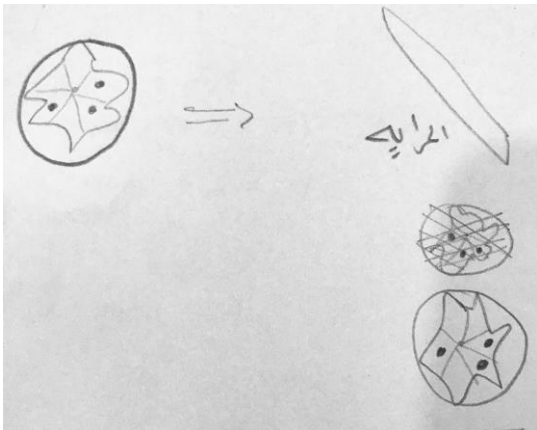
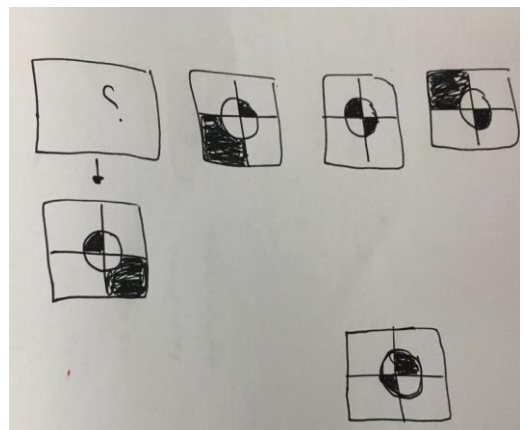
أوجد س :

أوجد س :

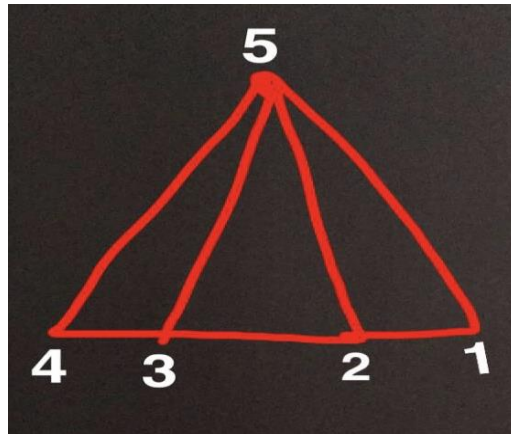
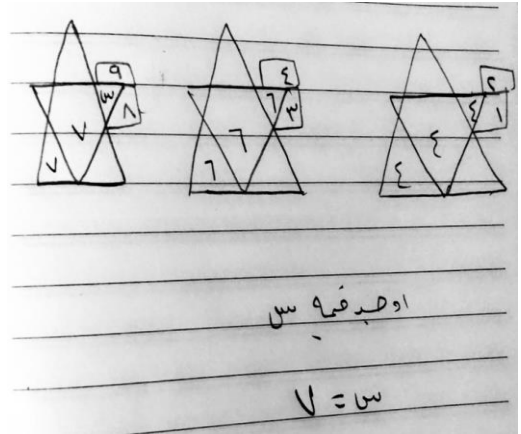
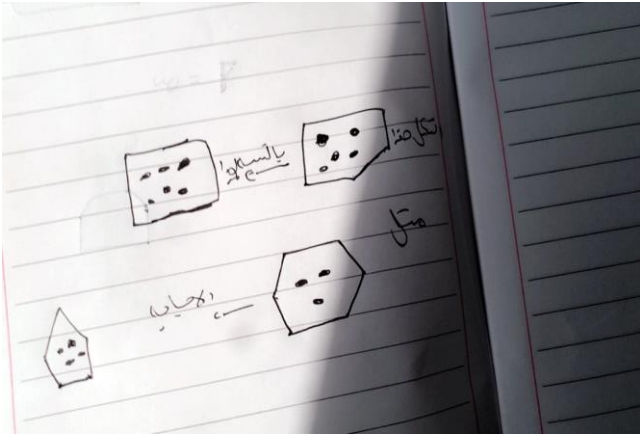


الشكل المكمل :

الشكل المناظر :



أوجد قيمة س :



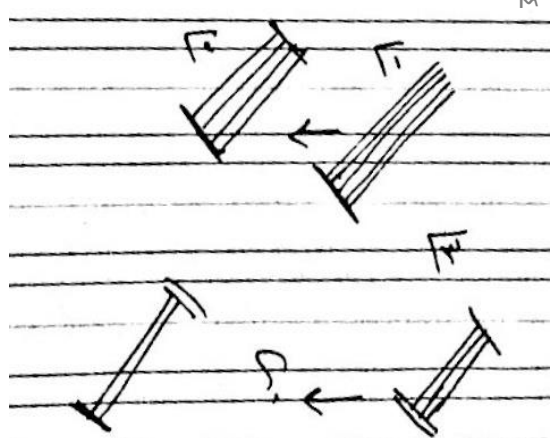
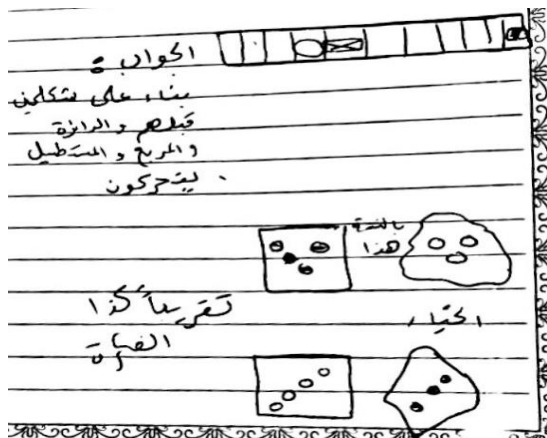
كيف ترسمينه بدون المرور على الخط مرتين (يعني من أي نقطة تبدأين):

(أ) ٣:٢ ✓ ، (ب) ٣:١ ، (ج) ٤:٣ ، (د) ٤:١

الحل : ٤-٣ ، ٤-٣ ، ٥-٤ ، ٢-١ ، ٥-٢ ، ٣-٥ ، ٢-٣

الشكل المناظر :

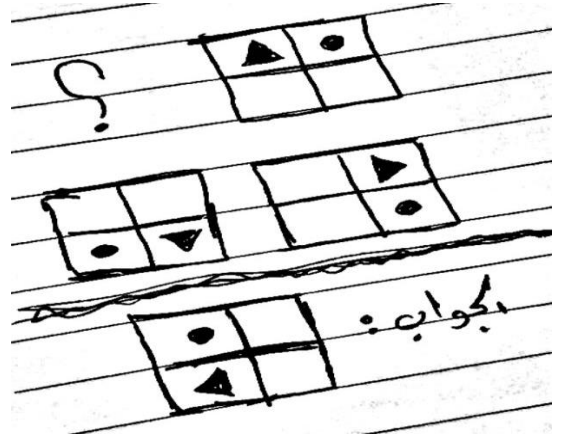
الشكل المكمل :



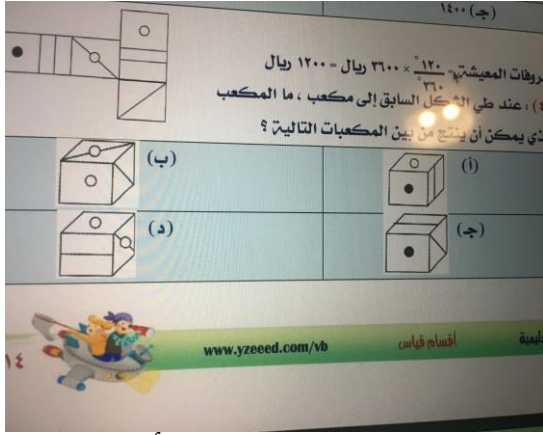
٥١٤

المفرد

الشكل الناقص :

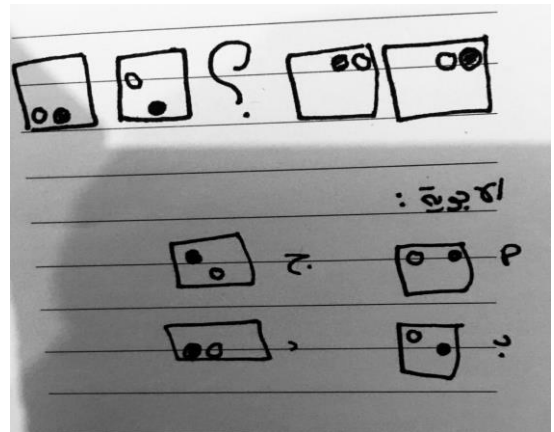


ينتج من بين المكعبات:



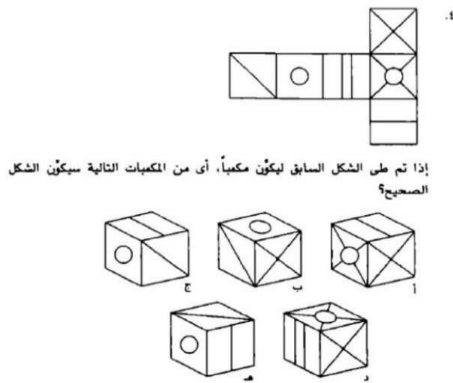
ينتج عن الشكل مكعب أ

أوجد الشكل الناقص :

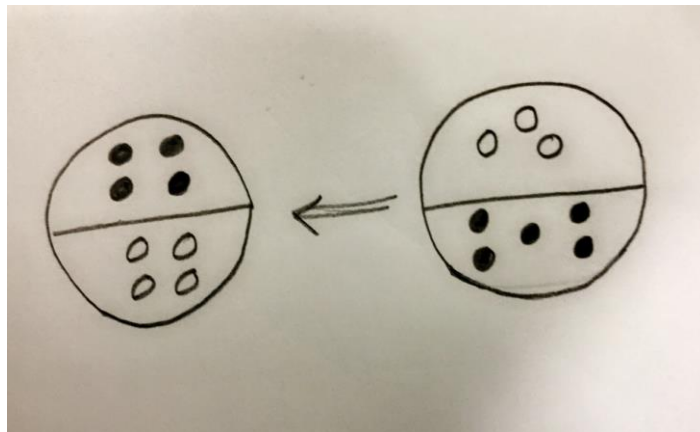


الإجابة ج

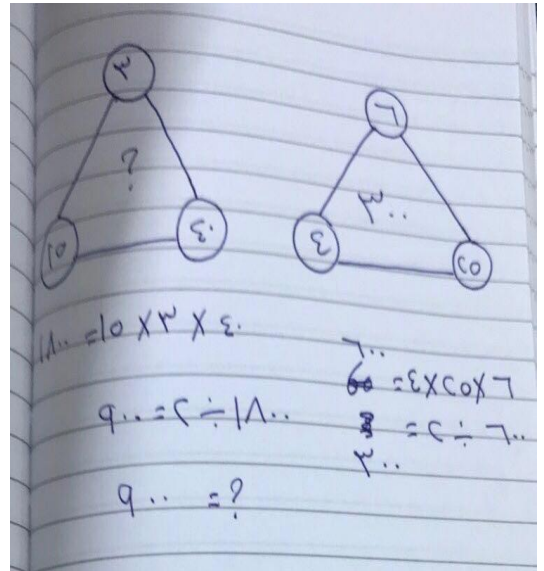
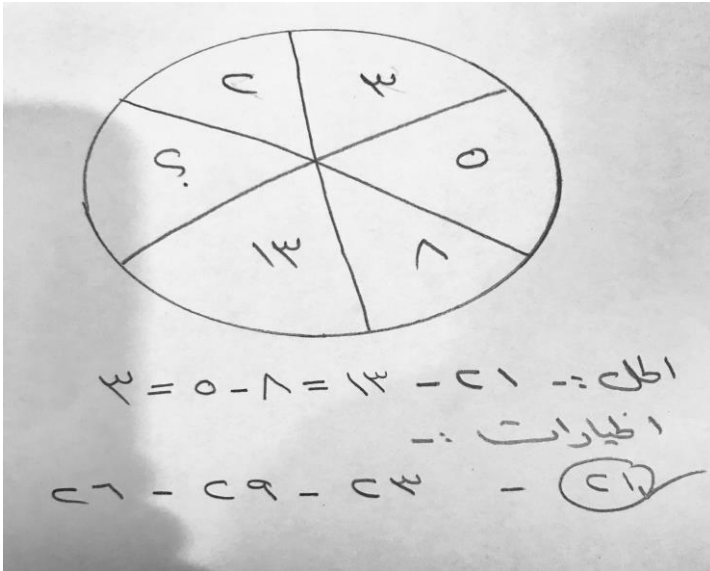
ينتج من بين المكعبات :



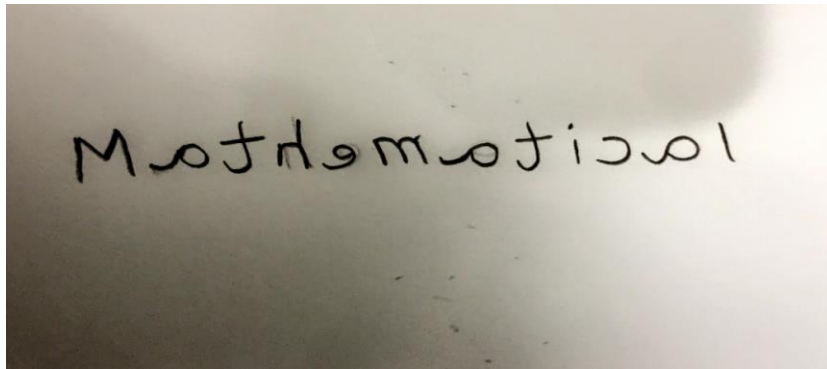
ينتج عن الشكل مكعب ج



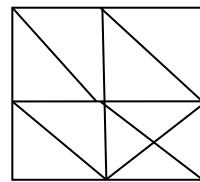
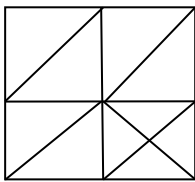
الفكرة الدوائر الغامقة تنقص وحده والدوائر المفرغة تزيد وحدة وتنعكس الأماكن حققتهم



انعكاس كلمة Mathematical في المرآة :

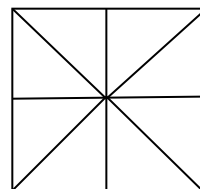
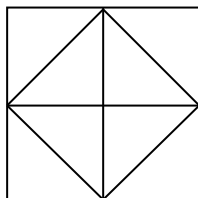


بالنسبة لهذا الشكل



س ١ / إذا كان هذا الشكل

بالنسبة ل : الحل



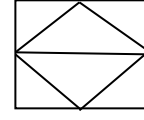
فإن هذا الشكل



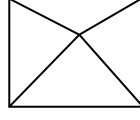
س٢ / أي من الأشكال التالية يمكن رسمه من دون رفع القلم:



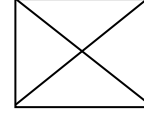
(ب)



(أ)



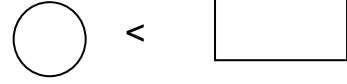
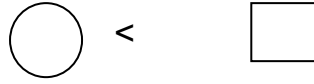
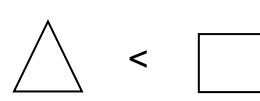
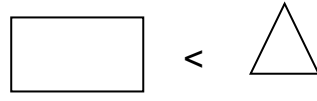
(د)



(ج)

الحل: أ

س٣ / إذا كان



أي من الأشكال التالية هو الأصغر و من المستحيل أن يكون الأكبر؟



الحل : ج

س٤ / أوجد قيمة س :

$$س = \triangle \times \triangle \times \square$$

$$٤ = \triangle + \triangle + \bigcirc$$

$$٦ = \triangle + \square + \bigcirc$$

$$٧ = \square + \bigcirc + \bigcirc$$

(أ) ٣ ✓ (ب) ٤ (ج) ٢ (د) ٧

الحل :

بالتعويض  $3 = 1 \times 1 \times 3$  إذا الإجابة أ  $2 = \bigcirc$   $1 = \triangle$   $3 = \square$

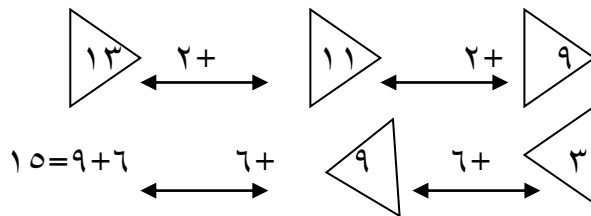
س ٥ / متتابعة



س تمثل الرقم :

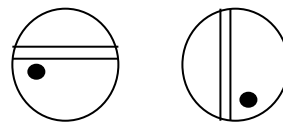
أ) 6 ب) 8 ج) 14 د) 15 ✓

الحل :

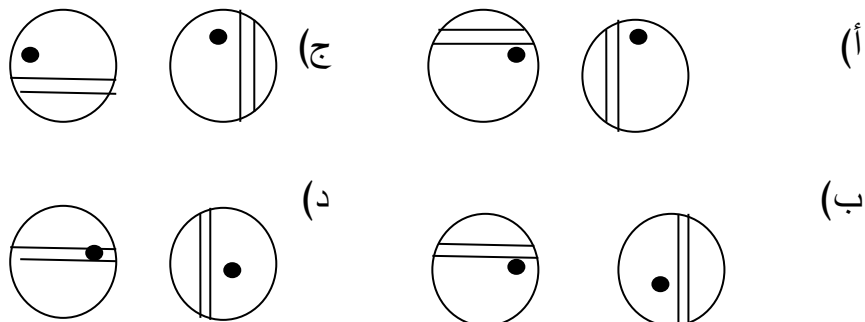


\* الأعداد التي في المنتصف مختلفة عن ما ذكر في الاختبار وهي غير مهمة لإكمال المتتابعة  
نركز على الأرقام داخل المثلث

س ٦ /



الشكل في المرايا :



الحل : ب

المطلوب الشكل المناظر لـ؟



ما هي قيمة  $\Delta$ ؟

$$89 = \square + \Delta$$

$$\square = \text{flower} + \Delta$$

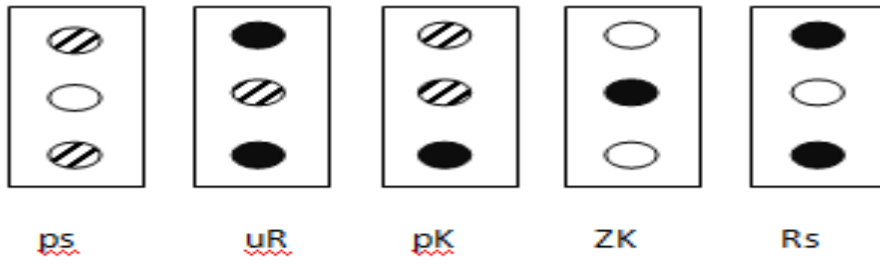
$$\text{flower} = * + \Delta$$

1) 22

2) 44

3) 66

4) 88



ما الحروف التي تمثل هذا الشكل؟



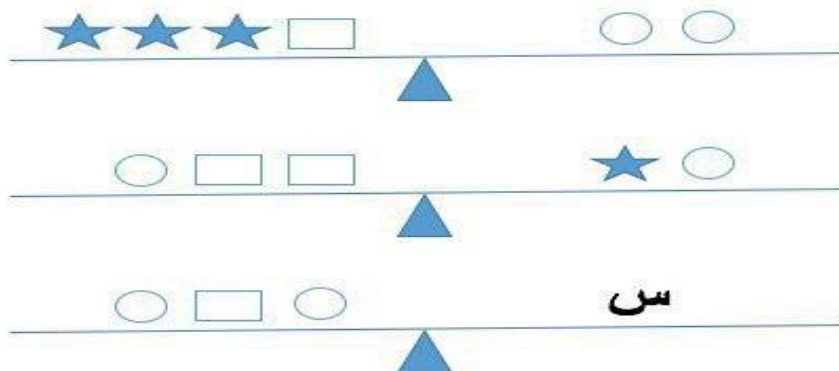
1) ZR

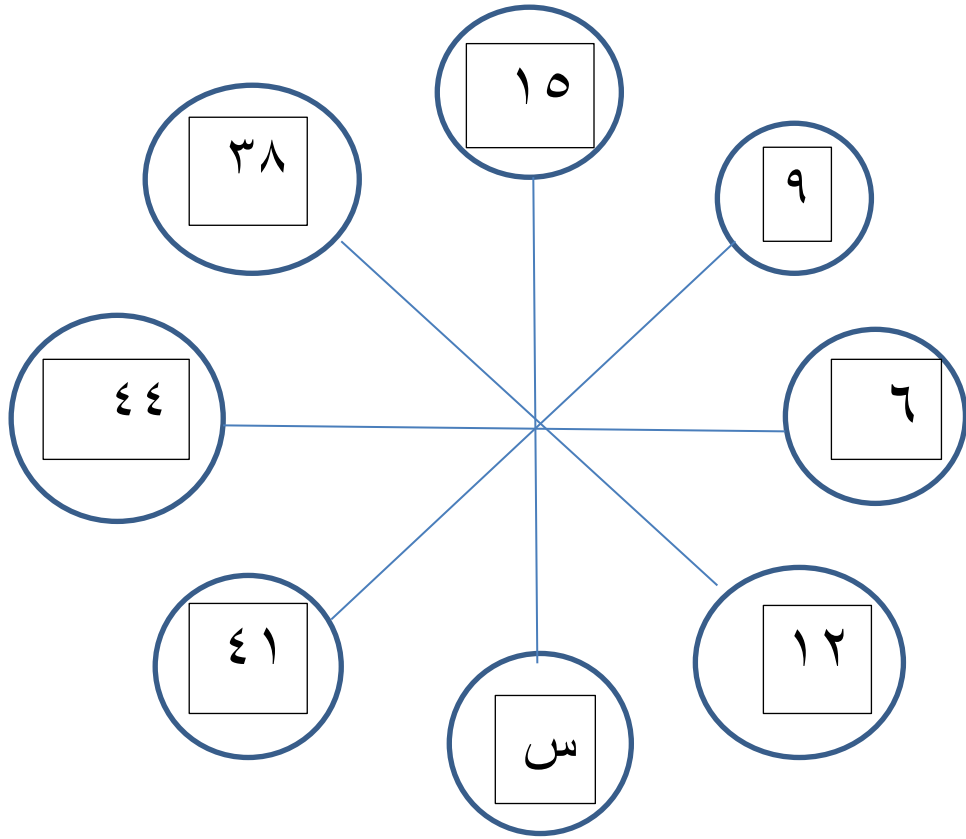
2) uZ

3) pK

4) up

كم عدد النجوم التي يجب أن نضعها مكان س

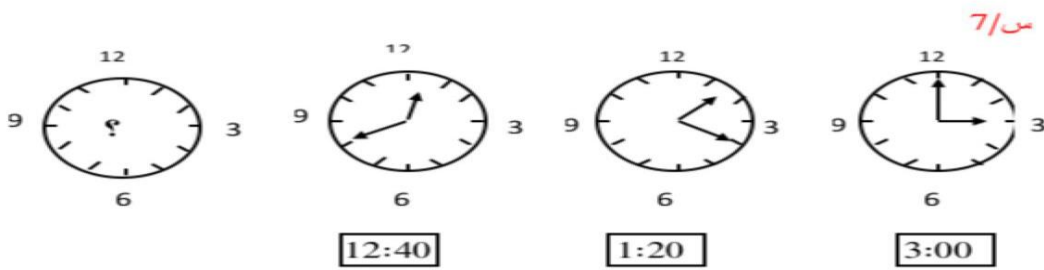




س١ / أوجد س ؟

أ) ٢٦ ب) ٣٣ ج) ٣٥ ✓ د) ٤٥

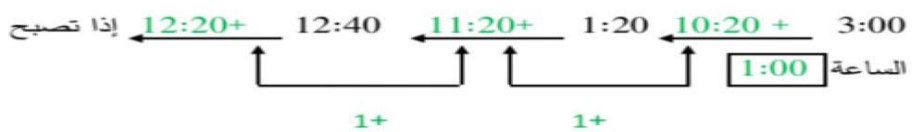
الحل : الفكرة تجمعي كل رقم بالرقم المقابل له يعطي الناتج ٥٠ ،  $٥٠ = ١٥ + ٣٥$  ✓

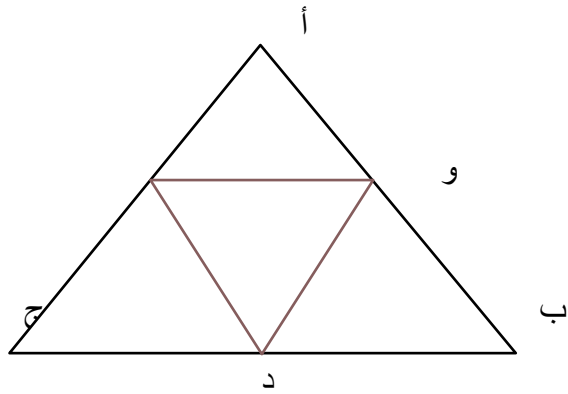


أ) 12:00 ب) 1:00 ✓ ج) 12:30 د) 1:40

الحل : ب

نلاحظ أن الساعة تزيد بنمط معين





إذا كان أ ب ج مثلث متطابق الاضلاع و ، د هـ و رؤوسها منتصف أ ب ج ، ما نسبة مساحة المثلث د هـ و بالنسبة لمساحة أ ب ج ؟

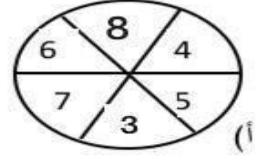
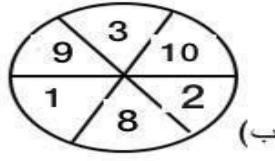
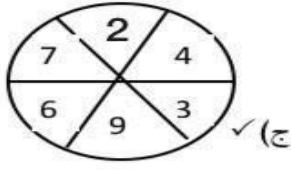
(أ) ٢:١ (ب) ٣:١ (ج) ٤:١ ✓ (د) ٥:١

	س	

أوجد س ؟



س/8: أي شكل من الأشكال التالية لا ينتمي إلى المجموعة ؟



الحل: نلاحظ أن كل رقمين متقابلين مجموعهم يساوي 11 معاد دائرة ج

$$10-7+3, 10-6+4$$

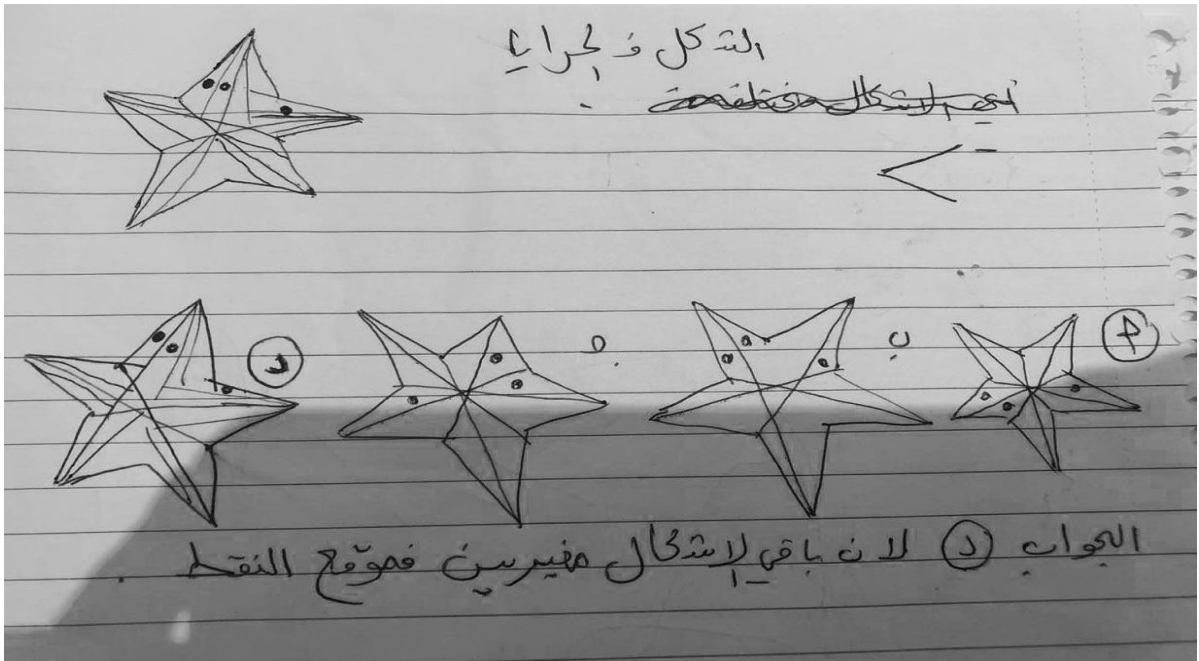
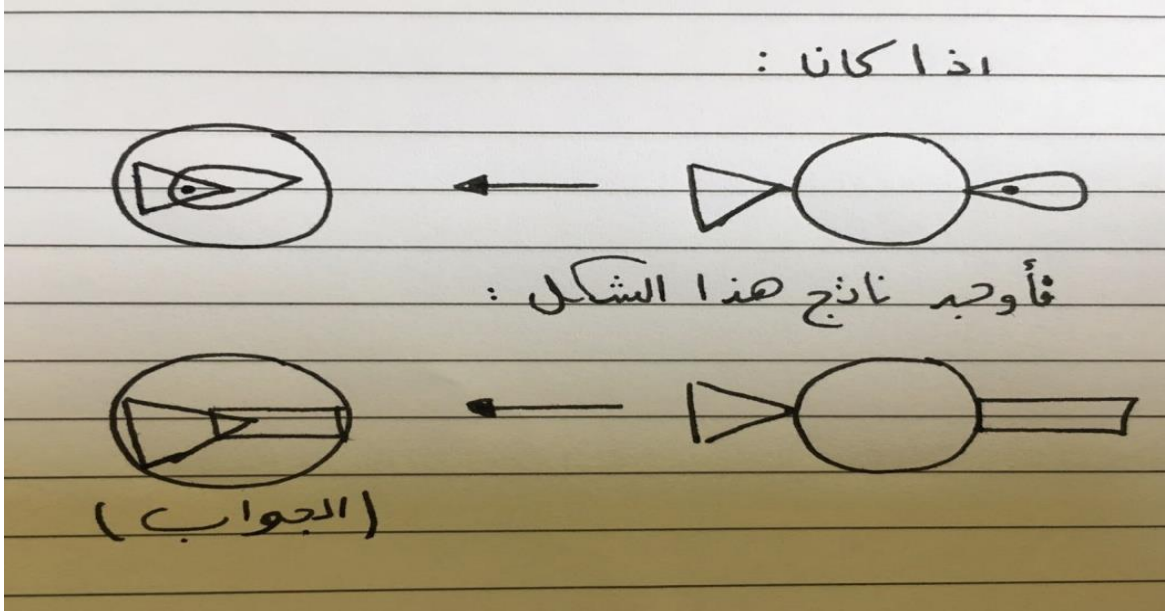
$$11-8+3, 11-1+10$$

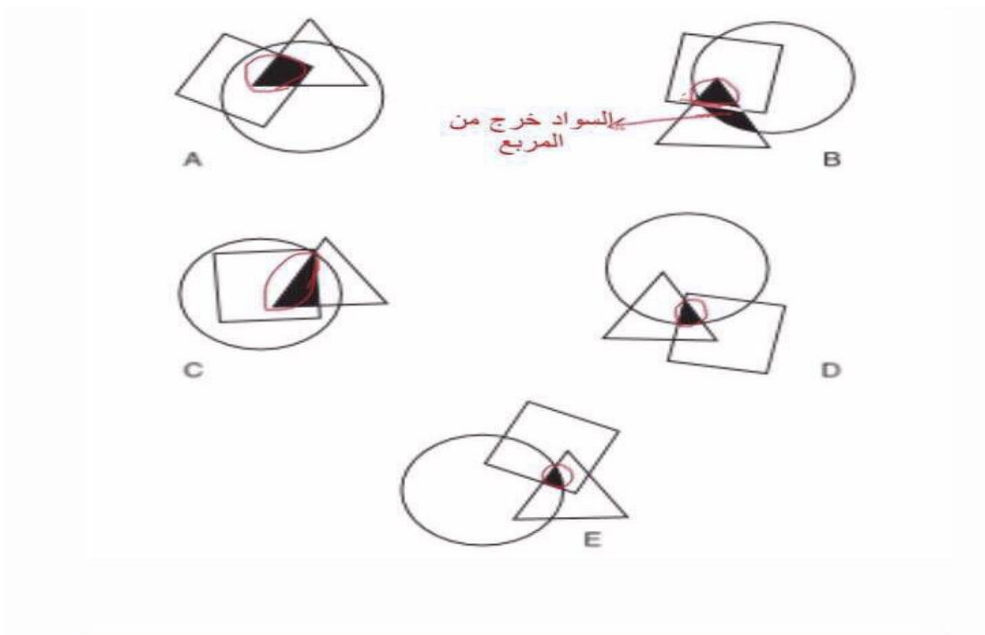
$$11-3+8, 11-7+4$$

$$11-2+9$$

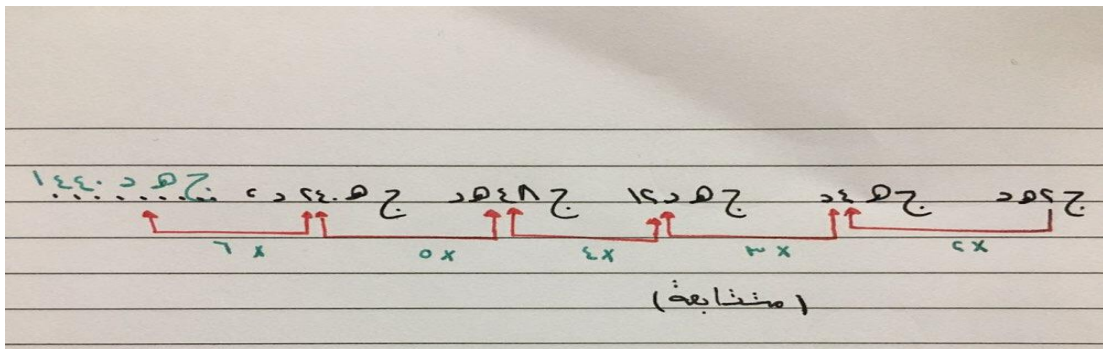
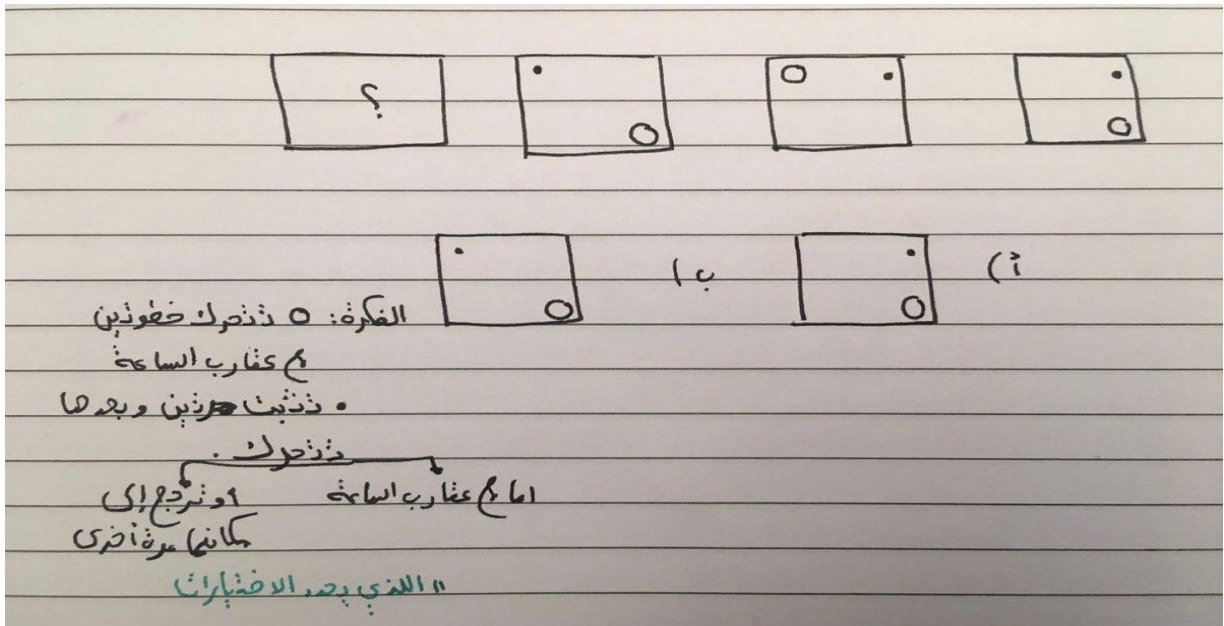
$$11-9+2$$

$$11-6+5$$



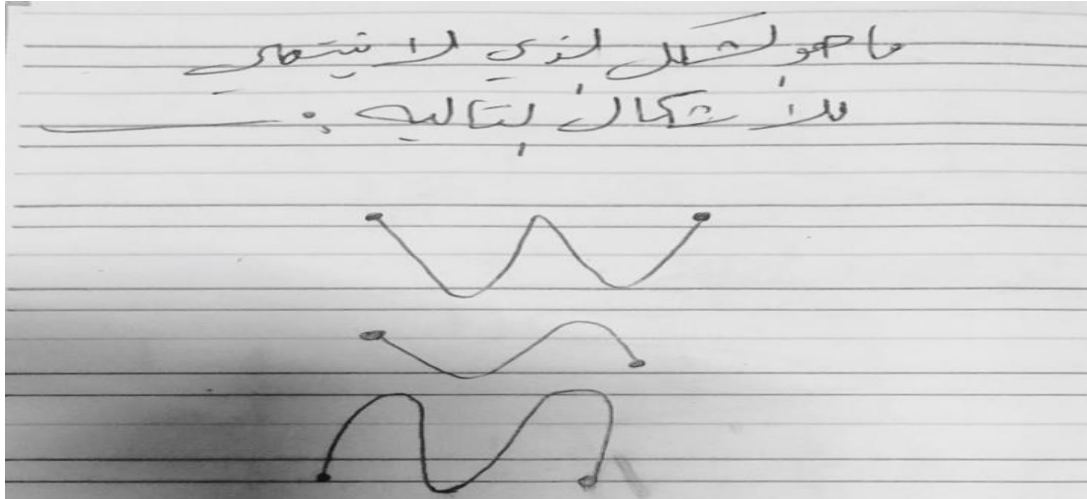


الإجابة : B ✓



الإجابة ج هـ د ١٤٤٠

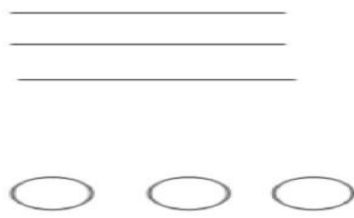
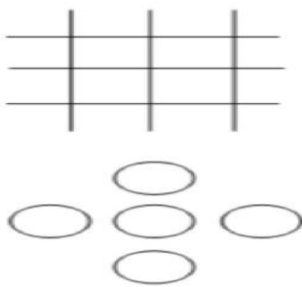
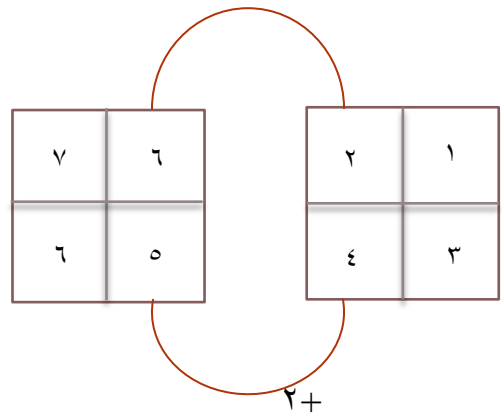




الشكل المكمل : ٥+

١٧	١٦
١٠	٩

١٢	١١
٨	٧

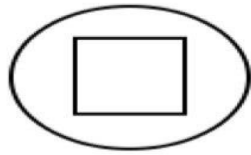


تكمّل الشكلين التاليين :

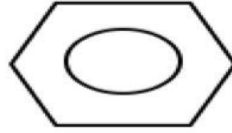


تكمّل :





بالنسبة ل

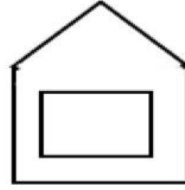


الشكل :

بالنسبة ل

?

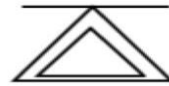
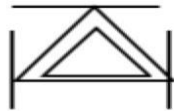
مثل هذا



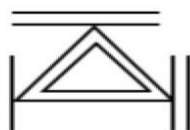
الحل : الفكرة نقلب الشكل الداخلي إلى خارجي ونحذف من الشكل الداخلي ضلعين



ما الشكل التالي؟



الحل :



أوجد س؟

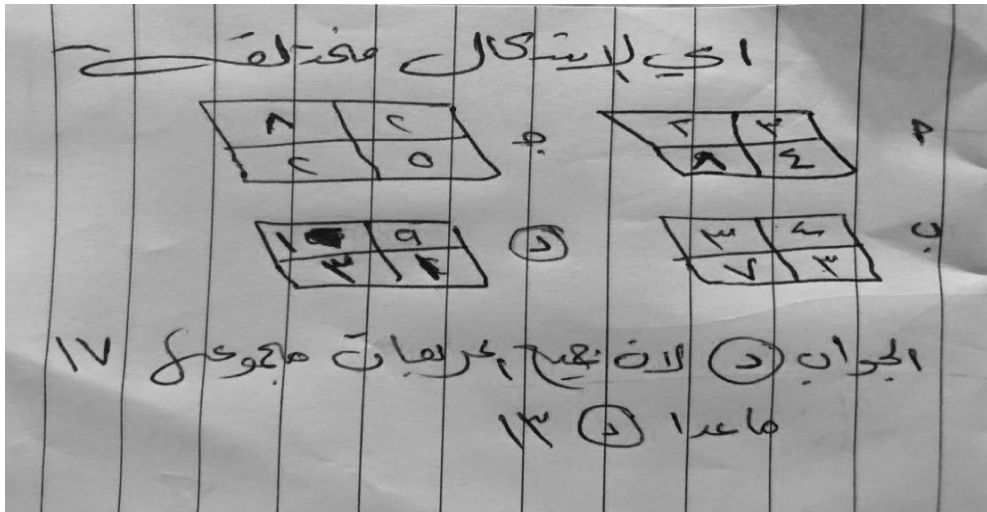
$$\frac{29}{6}$$

$$\frac{24}{8}$$

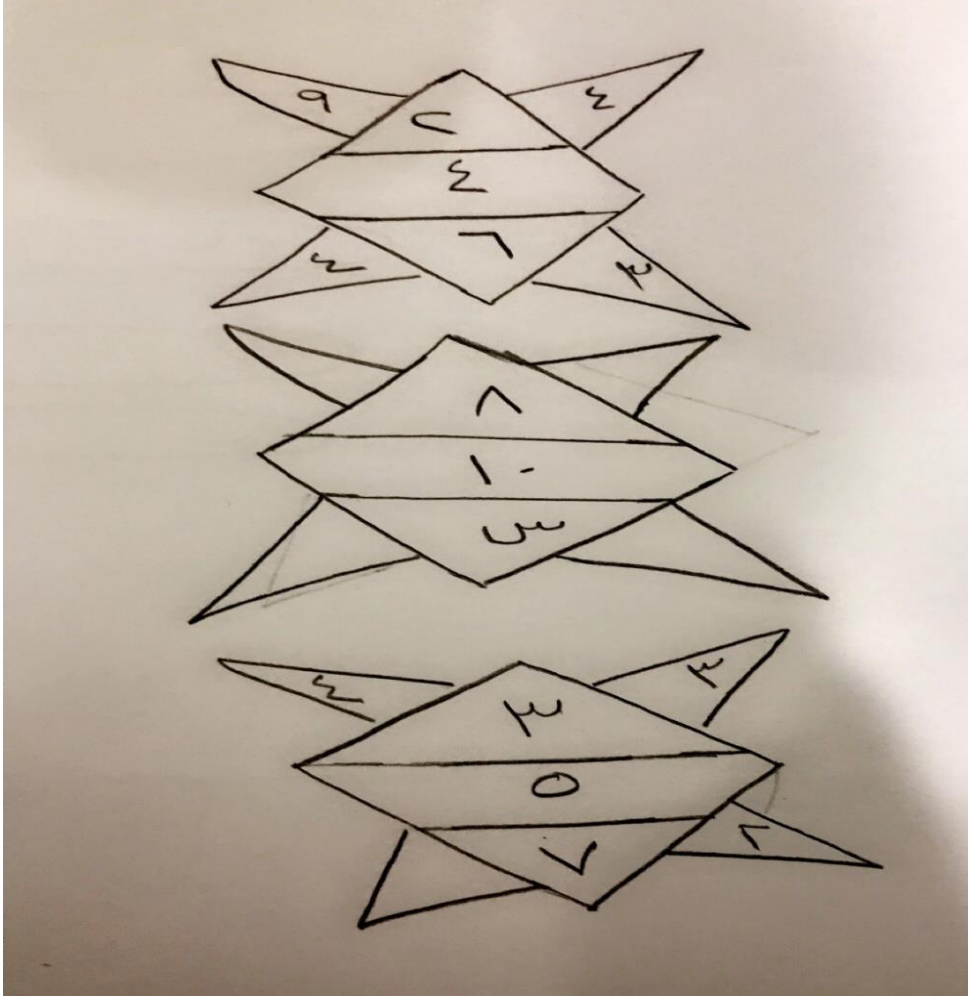
$$\frac{21}{8}$$

$$\frac{س}{12}$$

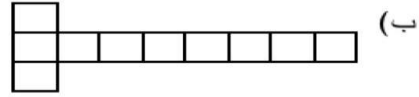
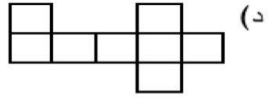
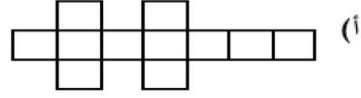
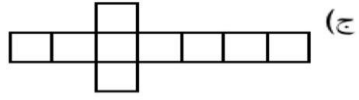
أ) ١٤ ب) ١٣ ج) ١٢ د) ١٠



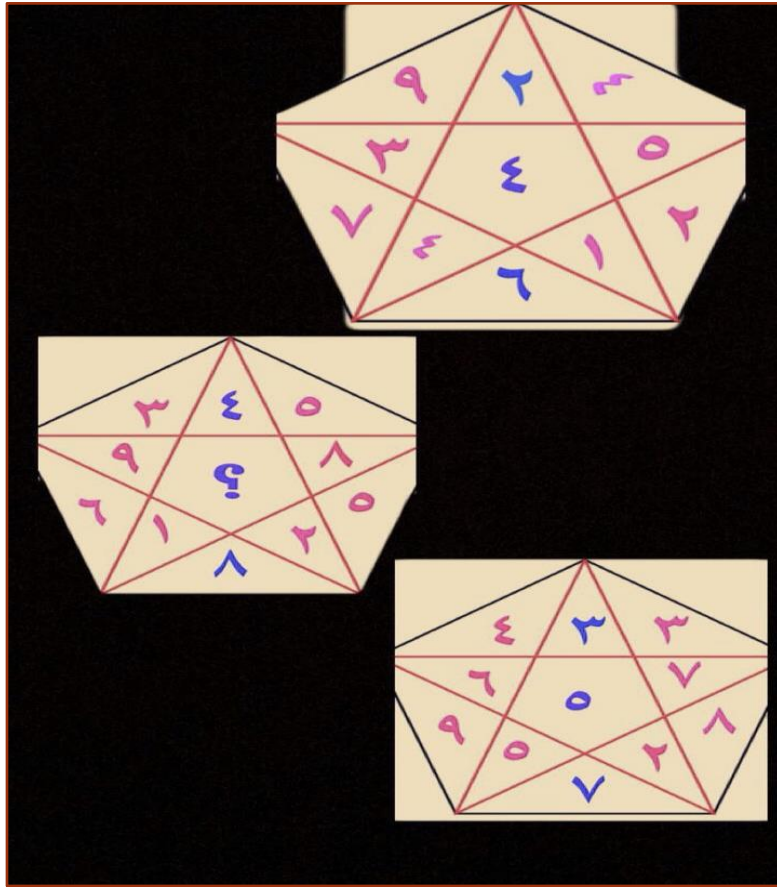
أوجد قيمة س؟



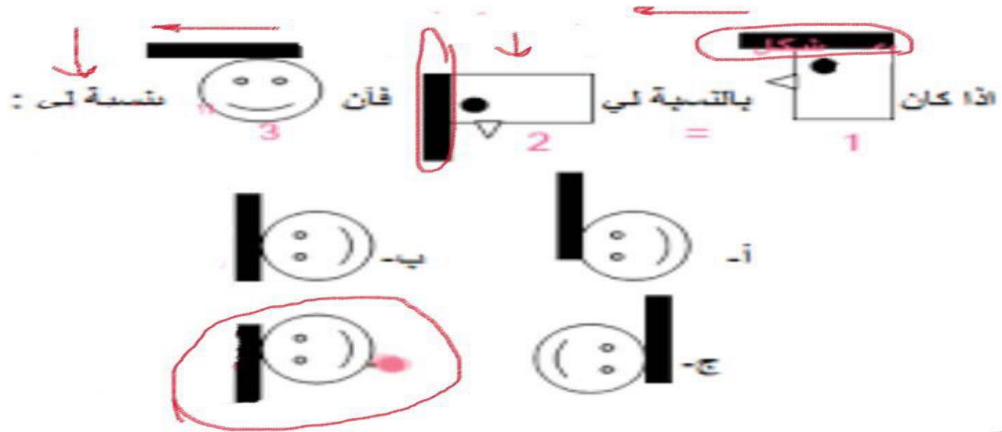
لصنع مكعبين متجاورين؟



الحل : أ



السؤال يكون حله في الارقام الزرقاء فقط باقي الارقام وجودها تمويه مالها أي علاقة ، فالمفترض تكون الأرقام الزرقاء إما أعداد فردية متتالية أو أعداد زوجية متتالية . **الجواب يكون ٦ ✓**



--	--	--

كم عدد الأعداد اللازمة لتكوين شكل من ٧ مربعات

أ) ١٩ ب) ٢٠ ج) ٢١ د) ٢٢ ✓

الحل : عدد الأعداد = (عدد المربعات  $\times$  ٣) + ١

$$22 = 1 + (21 = 3 \times 7) =$$





## القسم الخامس: الخطأ السياقي واكمال الجمل

الحقوق محفوظة لقناة سمو الأوائل على التليجرام

التحديث الثالث / ربيع أول ١٤٤٠ هـ

## الخطأ السياقي

١ - من أفعى من التفاؤل كان من المرجح أن ينجح في حياته العملية والعلمية .

أ/ أفعى ✓ ب/ التفاؤل ج/ المرجح د/ النجاح

٢ - لا يتم عمل والتصارع المفقود ، ولا يكون فشل و الاتحاد موجود .

أ/ التصارع ✓ ب/ يتم . ج/ موجود . د/ فشل .

٣ - أشع مذبحه حدثت بعد الحرب العالمية الثانية بالقرن العشرون هي المذبحه العرفية ضد مسلمي البوسنة والهرسك.

أ/ اشع . ب/ الثانية . ج/ العرفية . ✓ د/ مسلمي .

التصحيح : العرقية

٤ - السلامة خير من الندم ، والاسى اهون من التكلف ، والقناعة خير من الضراعة.

أ/ السلامة . ب/ الأسى . ✓ ج/ خير . د/ الضراعة.

التصحيح : الاسف

٥ - أحسن الفضائل الصمت ، به تتحدث للأخرين ، فتعرف عيوبهم وتخفي عيوبك

أ/ أحسن ب/ الفضائل ج/ الصمت د/ تتحدث ✓

التصحيح : (تستمع)



٦- نور البدر له تأثيرات ليلية على البحار والمحيطات .

(أ) البدر (ب) ليلية √ (ج) البحار (د) المحيطات

التصحيح : فلكية

٧- إذا استخدمت ( شخصاً ) عليك (فشك) فيه فإذا (شككت) فيه (لا تستخدمه)

(أ) شخصاً √ (ب) فشك (ج) شككت (د) تستخدمه

٨- الانسان اذا تغلب على غيره فهو قوي وإذا تغلب على نفسه كان الأضعف .

(أ) الانسان (ب) قوي (ج) الأضعف √ .

التصحيح : الأقوى .

٩- يكون النجاح خطراً ان ظننت أول فشل يؤدي إلى نجاحك في مستقبلك .

(أ) الفشل √ التصحيح : النجاح

١٠- أن قضاء سبع ساعات في التخطيط لأهداف واضحة لهو أفضل و أحسن من قضاء سبع دقائق

في اللهو .

(أ) قضاء (ب) التخطيط (ج) وأحسن (د) دقائق √

١١- يحتاج الانسان الحزم في شؤونه التربوية كي لا يضيع ماله ويحتاج إلى الناس .

(أ) يحتاج الإنسان . (ب) التربوية √ (ج) يضيع (د) الناس .

١٢- مؤسسة يمكنها الاستغناء عن ربع موظفيها نظراً لزيادة مدخلاتها .

(أ) الاستغناء (ب) ربع (ج) نظراً (د) لزيادة √

التصحيح : لقلّة .

١٣- الكرام يفضلون الموت جوعاً على أن يحفظوا كرامتهم ويريقوا ماء وجوههم .

(أ) الكرام (ب) يحفظوا √ (ج) يريقوا (د) جوعاً

التصحيح :

١٤- هناك عقبات في طرق للنجاح ، طرق النجاح ممهدة .

(أ) عقبات (ب) للنجاح (ج) النجاح (د) ممهدة √

١٥- الشخص الحاذق يرى النجاح أمامه أمر واقع .

(أ) الحاذق √ (ب) النجاح (ج) أمر (د) واقع

١٦- التملق بالخطأ لا يحط من شأنك ، و يزيدك في أعين الناس ، و أيضاً يزيد من احترامهم لك .

الإجابة : التملق √

١٧- إذا أختار شخص أن يقوم بعدة أعمال معاً فإنه سينجز أكبرها .

(أ) عدة (ب) معاً (ج) سينجز (د) أكبرها √

١٨- المتقائل يرى فرصة في كل صعوبة والمتطلع يرى صعوبة في كل فرصة .

(أ) المتقائل (ب) فرصة (ج) المتطلع √ (د) صعوبة .

١٩- المجرم اذا لم يستطع السرقة يسمى نفسه لصاً . ( منقول بالفهم )

الخطأ : المجرم .

٢٠- لا يوجد رجل فاشل بل يوجد رجل بدأ من القمة و ثبت فيها .

أ) رجل (ب) بل يوجد (ج) القمة ✓ (د) فيها .

التصحيح : القاع .

٢١- المرض مدرسة تربية لو أحسن المعافي الاستفادة منها لكانت نعمة لا نقمة .

الإجابة : المعافي .

## إكمال الجمل

- المشكلة في سفينتنا ليست في ..... التي بدأت تلوح في الأفق ، وإنما المشكلة في الفئران التي تأكل في ..... ونحن عنها غافلون

أ) الرياح - جوانبها

ب) العاصفة - جنباتها

ج) السفن - جوانبها

د) البروق - طعامنا

- السكوت وقت الغضب والتنازل عن ..... يبلغ المرء ....

١/ الانتقام - المجد ✓

٢/ الكلام - الرجولة

٣/ الفعل - المرؤة

- أن تصل المكان متأخراً خيراً من أن لا تصل أبداً . (الجملة مكلمة صحيحة)

- الحكيم هو الذي يفرح ..... ليقطف منها .....

أ) بالمصائب - الفوائد ✓

- احذر..... اذا مازحته و ..... إذا عاشرته

١- الأرعن - السافل ✓

٢- الكريم - اللئيم

٣- المشغول - الرديء

٤- ناقص .

- تاريخ العرب في العلوم ..... الصفحات ، وضاء المعالم ، دفع كثيراً من مؤرخي الأجانب إلى ..... و الإشادة بمكانته .

١- مظلم - الهجوم عليه

٢- مضيء - الاستهزاء به

٣- قليل - الانبهار به

٤- مشرق - الاعجاب به ✓

- تم عقد هدنة بين الاطراف .....وبذلك يكون نزع .....الصراع الدامي.

- المتخاصمة - عهد

٢- المتنازعة - قتيل ✓

٣- المختلفة - وضع

٤- الرئيسية - أولوية .

- ندنو من ..... بقدر ما ندنو من التواضع .

١- الشفقة . ٢- الرحمة . ٣- التواضع . ٤- العظمة . ✓

-ان الانسان الناجح هو الذي يغلق فمه قبل أن يقفل الناس .....

١- أفواههم . ٢- آذانهم . √ ٣- عيونهم . ٤- قلوبهم

- كلما ازدادت ..... الانسان عن حاجته زادت .....

١- آمال - آلامه .

٢- ثروة - همومه . √

٣- مال -

٤- ناقص .

- استمع اكثر مما .....، وابتسم أكثر مما تتجهم ، واضحك مع الآخرين أكثر مما .....  
منهم .

١- تتكلم - تتضايق . √

٢- تتحدث - تتألم .

٣- تنصت - تستاء .

٤- تلهو . تنفر .

- لا يسلم الانسان من ..... لان الله ..... بهذه الصفة .

١- النصب - سواه √

٢- العزم - خلقه

٣- القلق - حياه

٤- العلم - أعطاه .

- لا يسلم الانسان من ..... لان الله ..... بهذا الصفة .

١- الهموم - خلقه .√

٢- العزم - خلقه .

٣- القلق - حياه

٤- العلم - اعطاه .

- جاهدوا ..... كما تجاهدوا .....

١- عدوكم - المرض .

٢- أهواءكم - اعداءكم .√

٣- الامراض - الاعداء .

٤- الغضب - السم .

- الماء يعتبر ..... للحياة وهو لا ..... اهمية من الهواء والغذاء .

١- ضروري - يقل .

٢- اكسير - أكثر .

٣- مهم - لا يزيد .

- الإنسان يرفع نفسه عن ..... ويلتزم ..... الحميده ليرتفع ويرتقي (ناقص)

١/ الدنيا - السجايا .

٢/ المزايا - الرذائل .

٣/ باقي الخيارات ناقصة .

# القسم السادس : التناظر

الحقوق محفوظة لقناة سمو الأوائل على التليجرام

التحديث الثالث / ربيع أول ١٤٤٠ هـ

١/ مكر: مفر (العلاقة تضاد)

- تقهقر : تراجع
- سلام : حرب
- مقبل : مدبر
- شهيق : زفير

مكر بمعنى كثير أو جيد الهجوم.

٢/ هرم : جبل ( العلاقة نفس الشكل )

- شمس : نجم
- نهر : مطر
- حية : حبل

الهرم شكله زي الجبل وايضاً الحية نفس الحبل.

٣/ اختلال : اتزان (العلاقة تضاد)

- تقارب : تباعد

الاختلال عكس الاتزان والتقارب والتباعد عكس بعض.

٤/ فسيلة : نخلة ( العلاقة تدرج )

- جذع : غصن
- ثمار : اوراق
- شتلة : شجرة

الفسيلة هي النخلة الصغيرة.

٥/ نوم : رقاد ( العلاقة ترادف )

- قلب : فؤاد.

القلب هو نفسه الفؤاد.



٦/ هلال : بدر (العلاقة تتابع )

- ثانية : دقيقة
- يوم : سنة
- طفولة : كهولة أو طفولة : شباب
- شباب : فتوة

الهلال جزء واكمل اصبح بدر وكذلك الطفولة جزء وتنتهي بالكهولة.

٧/ حيو : مشي (علاقة مرحلية)

- جذر : ساق ( ينمو الجذر ثم يتبعه الساق)
- خجل : احمرار ( الخجل يصحبه احمرار وليس يتبعه )
- بكاء : أنين
- ضعف : قوة

٨/ الري : الماء (علاقة استخدام معكوسة)

- الشفاء : الدواء
  - الغنى : الشهرة
  - الزرع : الهواء
  - الصبر : الفجر
- الماء يستخدم للري والدواء يستخدم للشفاء.

٩/ احتكار : غلاء (العلاقة سبب ونتيجة)

- عطش : ارتواء
- مرض : موت
- زواج : انجاب
- ظلام : ليل

الاحتكار ينتج عنه الغلاء والزواج ينتج عنه إنجاب.

١٠ / حجاب : امرأة (العلاقة نفس الفئة)

• صدفة : لؤلؤة

الحجاب يحافظ على المرأة والصدفة تحافظ على اللؤلؤة.

١١ / طعام : طهي (العلاقة احتياج)

• عدو : فوز

• طاقة : توليد

• كهرياء : انارة

• باب : نشر

الطعام يحتاج طهي والطاقة تحتاج توليد.

١٢ / خشب : ورق (العلاقة يصنع منه)

• رمل : زجاج

• باب : طلاء

• قضيب : فولاذ

• سفينة : شراع

الخشب يصنع منه الورق والرمل يصنع منه الزجاج.

١٣ / السعودية : الرياض (العلاقة عواصم)

• سوريا : حلب

• البحرين : المنامة

الرياض عاصمة السعودية والمنامة عاصمة البحرين.

١٤ / باسقات : نخيل (العلاقة صفة)

• جوارى : جميلات

• معروشات : جنات

• شواطئ : بحر

• بائرات : آبار

باسقات بمعنى مرتفعة ومعروشات بمعنى الكرم.

١٥/ صقر : نسر ( العلاقة فئة )

- خفاش : فراشة
- ثعبان : دودة
- بوم : أرنب
- غراب : بلبل

جميعهم من فئة الطيور.

١٦/ مقص : قماش ( علاقة الأداة ومكان استخدامها بالتحديد )

- قلم : كتابة
- سكين : قطع
- فأس : حطب

١٧/ اصفر : اخضر ( العلاقة فئه )

- شم : لمس
- يد : اصابع

الأصفر والأخضر من الألوان والشم واللمس من الحواس.

١٨/ مزلاج : باب ( العلاقة جزء من كل )

- إبريق : شاي
- منارة : مسجد
- تذكرة : سفر
- نجار : منجرة

المزلاج جزء من الباب والمنارة جزء من المسجد.

١٩/ قلب : أذنين ( العلاقة كل : جزء )

أسرة : أبن

- سماء : أرض
- لسان : أسنان
- أنف : فم

الأذنين جزء من القلب والابن جزء من الأسرة

٢٠ / اصنام : اوثنان ( العلاقة ترادف )

• دروب : طرق

• رمح : سيف

الأصنام هي الأوثان والدروب نفسها الطرق.

٢١ / مبنى : قاعة ( العلاقة كل : جزء )

• مسجد : مئذنة

• ملعب : كرسي

• كتاب : منهج

• دكان : شارع

القاعة جزء من المبنى والمئذنة جزء من المسجد.

٢٢ / سفن : فلك ( العلاقة ترادف )

• بحار : انهار

• سباع : كلاب

• جياذ : صافنات

السفن هي الفلك والجياذ نفسها الصافنات.

٢٣ / حمص : عدس ( العلاقة فئات )

العدس والحمص من البقوليات والصحن والقدر من الأواني.

• صحن : قدر

٢٤ / مبنى : قاعة ( العلاقة احتواء )

• مدرسة : فصول

• جامعة : معلم

• الادارة : مدير

المبنى يحتوي على قاعة والمدرسة تحتوي على فصول.

٢٥/ مصباح : إنارة ( العلاقة وظيفية)

• محراث : حقل

• مسمار : خشب

المصباح يستخدم للإنارة والمحراث يستخدم في حراثة التربة.

٢٦/ سيئة : حسنة ( العلاقة تضاد)

• بخل : طمع

• جبن : شجاعة

السيئة عكس الحسنة والجبن عكس الشجاعة.

٢٧/ يحيا : يموت ( العلاقة تضاد)

• يهرول : يجري

• يفوز : يخسر

• يقرأ : ..

الحياة عكس الممات والفوز عكس الخسارة.

٢٨/ سعادة : شقاوة (العلاقة تضاد)

• مشهور : مغمور

مغمور بمعنى خامل الذكر غير معروف.

٢٩/ دباغه : جلد ( العلاقة احتياج)

• عصر : زيتون

• شحوم : دهن

الجلد يحتاج الى الدباغة والزيتون يحتاج الى عصر.

٣٠/ تحلية : بحر ( علاقة عملية استخدام )

• تنقية : هواء

• صيد : سمك

التحلية عملية تستخدم لماء البحر والتنقية عملية تستخدم للهواء.

٣١/ رصاصة : مسدس ( العلاقة مكان خروج )

• نواة : خلية

• شجرة : غصن

• كلام : فم

الرصاصات تخرج من المسدس والكلام يخرج من الفم.

٣٢/ لياقة : تمرين ( العلاقة يؤدي الى )

• إبداع : تأمل

التمرين يؤدي الى لياقة والتأمل يؤدي الى ابداع.

٣٣/ سرور : بهجة ( العلاقة ترادف )

• سعادة : مسره

• فرح : رضا

السرور هو نفسه البهجة والسعادة هي المسرة.

٣٤/ حدود : دولة ( العلاقة إحاطة )

• إطار : لوحة

• منزل : جدران

الدولة محاطة بحدود وايضاً اللوحة تحاط بإطار.

٣٥/ مركز : نفوذ ( العلاقة يؤدي إلى )

- صيت : شهرة
- هروب : تثبيت
- حسب : وجاه
- إديار : رجوع

٣٦/ واحد : اثنان ( العلاقة تتابع )

- طفل : صبي
- سيارة : سائق
- عامل : مصنع
- عدد : رقم

٣٧/ نهار : ليل ( العلاقة تتابع )

- أسود : ابيض
- كلام : سكوت
- صيام : قيام
- متوسط : ثانوي

٣٨/ نطفه : علقه ( العلاقة تتابع )

- طفل : شاب
- زوج : زوجه
- رجل : امرأه

٣٩/ سيف : حسام ( العلاقة ترادف )

- اسد : ضرغام

٣٩/ حافر : خيل ( جزء من كل )

- أسد : خف
- انسان : ساق
- ذئب : مخلب
- **ظلف : ماعز**

حافر هو الجزء الأخير من أقدام وأيدي الخيل.

الظلف هو ظفر كل ما جتر.

٤٠/ زوج : طلاق ( العلاقة تضاد )

- **بداية : نهاية**
- غباء : نكاء
- ضلال : هدى

٤١/ حمار : حصان ( العلاقة نفس الفئة )

- شجرة : تفاح
- **جحش : مهر**
- رجل : امرأة
- غباء : نكاء

جميعهم من الحيوانات.

٤٢/ عزيز : اليهود

- مكة : المسلمون
- **عيسى : النصرى**

اليهود عندهم عزيز ابن الله والنصرى عندهم عيسى ابن الله .



٤٣/ الزمن : الحقبة ( العلاقة كل : جزء )

- ابل : انعام
- جبل : صحراء
- اقارب : اعمام

٤٤/ انفاق : تقتير ( العلاقة تضاد )

- مكر : مفر

تقتير بمعنى البخل.

٤٥/ فرح : نجاح ( العلاقة سبب ونتيجة )

- خوف : اشباح

- بيع : ارباح
- عرس : افراح

٤٦/ إنارة : مصباح ( علاقة استخدام )

- إشعال : شجر
- حراسة : ذئب
- صيد : صقر

المصباح يستخدم للإنارة والصقر يستخدم للصيد.

٤٧/ عين : رأس ( العلاقة جزء : كل )

- نافذة : غرفة

- شجر : غصن
- يد : اصابع

العين جزء من الرأس والنافذة جزء من الغرفة.

٤٨/ جوال : اتصال ( العلاقة وظيفية )

• كأس : ماء

• سكين : قطع

الجوال يستخدم للاتصال والسكين تستخدم للقطع.

٤٩/ ماء : نهر ( العلاقة يمر في )

• إبريق : شاي

• عصير : كأس

• دم : وريد

• سلك : كهرباء

الماء يمر في النهر والدم يمر في الوريد.

٥٠/ ميكروب : طب ( العلاقة جزء من كل )

• مستشفى : دواء

• محكمة : قضاء

• نثر : أدب

٥١/ نواه : خليه ( العلاقة مكانية )

• جذر : تربة

• ذهب : ميزان

• درج : خزنة

٥٢/ حقيبة : حفظ ( العلاقة استخدام )

• سكين : قطع

• ممحاة : اخفاء

• كاسة : عصير

٥٣/ مكواه : ثياب ( العلاقة أداة وظيفية )

• محراثه : حقل

• مسمار : خشب

٥٤/ نطفة : علقة ( العلاقة تتابع )

• زوج : زوجه

• طالب : موظف

• انثى : رجل

• معلم : طبيب

٥٥/ حافر : خيل ( العلاقة جزء من كل )

• طلاء : عامل

• سهم : ريشة

• كلمة : جملة

٥٦/ ثمرة : نضج ( العلاقة تتابع )

• قمر : بدر

• امتحان : نجاح

• طفل : كهل

٥٧/ باب : خشب ( العلاقة مصنوع من )

• ثوب : قطن

• زبدة : حليب

٥٨/ خطأ : صواب ( العلاقة تضاد )

• صبر : جزع

• هدم : بناء

• ثواب : عقاب

٥٩/ سوق : تجارة ( العلاقة مكانية )

• محكمة : قضاء

• مدرسة : طلاب

٦٠/ صقر : هواء ( العلاقة مكانية )

• حوت : ماء

• ضفدع : حيوانات

• اقتباس : مقال

٦١/ تذبذب : تردد ( العلاقة ترادف )

• قناعة : رضا

٦٢/ طعم : حلو ( العلاقة صفة )

• لون : باهت

• أمل : الم

• صوت : جهوري

• قدح : عيب

٦٣/ عثرة : زلة ( العلاقة ترادف )

• لحظة : فترة

• هفوة : سقطت

٦٤/ هلال : بدر ( العلاقة مرحلية )

• بذرة : شجرة

٦٥/ باب : خشب ( العلاقة مصنوع من )

• ثوب : قطن

• قلم : حبر

• جلد : قرية

٦٦/ جمع : تصنيف ( العلاقة مرحلية)

• حصد : زراعة

• تشاور : اختيار

• استرجاع : تذكر

• تأليف : بحث

٦٧/ زوج : طلاق ( العلاقة تضاد)

• صداقة : عداوة

• نهاية : بداية

• غياب : نكاء

٦٨/ إذن : سماعة ( العلاقة العضو وما يلبس عليه)

• ليل : نهار

• ملاكم : قفاز

• عين : نظارة

• قدم : حذاء

٦٩/ تراب : طين ( العلاقة مرحلية)

• طحين : عجين

• زبيب : عنب

• ماء : بناء

• خبز : قمح

٧٠/ نطفة : علقة ( العلاقة مرحلية)

• شرنقة : يرقة

• نهر : رافد

• دقيق : عجين

• تمر : رطب

٧١/ أنف : شم ( العلاقة عضو ووظيفته مرتبطين ببعض )

- عين : بصر
- قدم : مشي
- لسان : ذوق
- عقل : تفكير

٧٢/ أزرق : أخضر ( العلاقة نفس الفئة )

- أرض : فضاء
- لمس : شم

٧٣/ يحي : يموت ( العلاقة تضاد )

- يهرول : يجري
- يفوز : يخسر
- يقرأ : يكتب
- يطير : يحلق

٧٤/ ثمرة : نضج (العلاقة صفة من ) الثمرة من صفاته النضج والقمر من صفاته البدر .

- قمر : بدر
- امتحان : نجاح
- انسان : هرم



## القسم السابع : القطع والدراسات

الحقوق محفوظة لقناة سمو الأوانل على التليجرام

التحديث الثالث / ربيع أول ١٤٤٠ هـ

## القطع

( مستفادة من ملف تجميعات المميز وسلسلة النور وملف هدفك في القدرات وغيرها من المصادر )

# تتيهات مهمة :

١- الجواب الصحيح ملون باللون الأحمر.

٢- القطع من ١ إلى ٧ مكتملة تمامًا ، القطع والدراسات التي بعدها بعضها غير مكتمل وبعضها منقول بالمعنى أو أن النقل غير دقيق في السؤال أو الاختيارات أو بعض المعطيات .

٣- أهم ما في القطع والدراسات هو فهم فكرة الحل والتدرب على ذلك ، حفظ الأجوبة بدون فهم غير مفيد إطلاقًا .

٤- الهدف من ذكر الأسئلة الناقصة أو غير المكتملة هو أن يستفيد الطالب منها في التدرب على حل مثيلاتها من الأسئلة المكتملة ، وكذلك حتى يتذكرها الطالب في الاختبار بحيث يرسلها لنا بعد الاختبار لإكمال الناقص والتعديل على الملف . وليس الهدف منها أن يضيع الطالب وقته وجهده في محاولة تكهن النقص وإكماله !



## ١. لقاح سالك

في عام ١٩٥٣م أعلن سالك عن اكتشافه للقاح تحت التجريب. وكانت الفيروسات التي احتوى عليها اللقاح قد تم قتلها بالفورملاهديد كان سالك وزوجته وثلاثة من أبنائه من بين أوائل من تطعموا باللقاح ، اتضح ان اللقاح لا خطر منه . ولقد برهن بتطعيم نفسه وأولاده وزوجته على جدية هذا اللقاح ودوره في سلامة الإنسان وتمت تجربة اللقاح فيما بعد في مرحلة التجريب الجماعي على ١٨٣٠٠٠٠ من طلبة المدارس في عام ١٩٥٤م ، ثم أعلن عن سلامة اللقاح وقدرته الفعالة. في ابريل ١٩٥٥م . تلقى سالك أشكالا عديدة من التكريم بما في ذلك اشادة من الرئيس دوايت ايزنهاور والميدالية الذهبية للكونجرس على إنجازهِ الكبير في حقل الطب ، رفض سالك كل الجوائز النقدية ورجع الى معمله ليعمل على تحسين اللقاح ولقد منح سالك عام ١٩٧٧م ميدالية الرئيس للحرية .

١- أعلن سالك عن اكتشاف اللقاح في :			
أ- النصف الأول من القرن العشرين	ب- النصف الثاني من القرن العشرين	ج- النصف الأول من القرن التاسع عشر	د- الربع الأول من القرن العشرين
٢- أجرى سالك اللقاح على أسرته المكونة من :			
أ- أم وثلاثة أولاد	ب- أو وولدين	ج- ولدان	د- أم وولد
٣- الضمير في كلمة "دوره" في الفقرة (١) يعود على :			
أ- سالك	ب- الإنسان	ج- الرئيس	د- اللقاح
٤- تم إثبات سلامة اللقاح بعد اكتشافه بـ :			
أ- عامين	ب- عام واحد	ج- أربعة أعوام	د- ثلاثة أعوام
٥- كم شخص جرب عليه اللقاح في بداية الأمر :			
أ- ٣	ب- ٤	ج- ١	د- ٥
٦- نستنتج من النص أن العقار ..... :			
أ- في مرحلة التجريب	ب- يحث الناس على تجريب العقار .	ج- مضر	د- زهيد الثمن
٧- نستنتج من النص أن اللقاح بعد التجريب كان ..... :			
أ- مضر	ب- خطره معدوم	ج- يمرض	د- أساسي

٨- اكتشف سالك لقاحه منذ حوالي .....			
أ- ٥ عقود	ب- ٦ عقود	ج- ٤ عقود	د- ٧ عقود
٩- اختر عنواناً مناسباً للنص :			
أ- لقاح سالك	ب- اكتشاف سالك للقاحات	ج- تكريم سالك	د- شلل الأطفال
١٠- كم شهر بين اكتشاف اللقاح واعتماده :			
أ- ١٢ شهر	ب- ٢٤ شهر	ج- ٩ شهر	د- ٥ شهر

## ٢. قطعة اللؤلؤ

كان الناس قديماً يهتمون باستخراج اللؤلؤ وخاصة أهل الخليج ، فكان من يمتنون تلك المهنة من أهل الخليج يتركون أهلهم وكل ما يخصهم ويذهبون إلى الخليج العربي يغوصون فيه بحثاً عن اللؤلؤ وخاصة أنه من أهم مصادر الدخل لديهم ، ولمدة بُعدهم الطويلة عن أهلهم كانوا يخافون عليهم ويتمنون لهم الأمان والسلامة .

١- العنوان الأنسب للنص :			
أ- أهمية اللؤلؤ لأهل الخليج	ب- اللؤلؤ	ج- رحلة البحث عن اللؤلؤ	د- أهل الخليج
- كم تضاد في القطعة :			
أ- ١	ب- ٢	ج- ٣	د- ٤
٣- فكرة النص كانت :			
أ- من العموم إلى الخصوص	ب- من الخصوص إلى العموم	ج- من الإجمال إلى التفسير	د- من التفسير إلى الإجمال
٤- كان في استخراج اللؤلؤ عناء ومشقة ، لماذا استمروا في استخراجها :			
أ- لأنه هواية	ب- لكسب الرزق	ج- .....	د- .....
٥- علاقة العناء بالمشقة :			
أ- الأولى تحمل معنى	ب- الثانية تحمل	ج- الأولى معنوية	د- الأولى مادية والثانية

الثانية	معنى الأولى	والثانية مادية	معنوية
---------	-------------	----------------	--------

### ٣. البحث العلمي

(١) نشر مؤخراً تقرير عن البحث العلمي في القطاع الخاص وخلص التقرير إلى أن الأنشطة البحثية تعاني من الضعف والإهمال ، ويلقي التقرير باللوم على القطاع الخاص لإهماله البحث العلمي وعدم قيامه بالدور الذي يجب أن يقوم به فيما يتصل بالتطوير والتحديث القائم على الدراسات والبحوث العلمية مذكراً بما يفعله القطاع الخاص في الدول المتقدمة من دعم لا محدود للبحث العلمي. وقد بدا على التقرير علامات الدهشة والتعجب والاستغراب من إهمال القطاع الخاص للبحث العلمي، وإذا كان معدو التقرير مندهشين من نتيجة التقرير فإن دهشتي ليست مما جاء في التقرير، بل من دهشة معدي التقرير وكأن نتيجة الدراسة كانت مفاجأة لهم .

(٢) يبدو لي أنه لا يوجد أمة على وجه الأرض تتفوق علينا في القدرة على أفراد الخطب البليغة وتخصيص المقالات الطويلة للحديث عن أهمية البحث العلمي ودوره في نهضة الأمم والشعوب، وفي الوقت نفسه لا أظن أنه يوجد أمة في هذا الكون الفسيح يمكن أن تجارينا في إهمال البحث العلمي عملياً .

(٣) وإذا كنا نلقي باللوم على القطاع الخاص على إهماله للبحث العلمي فيجب أيضاً أن نلقي باللوم على الجامعات التي لا تقل إهمالاً للبحث العلمي فهي البيئة التي يفترض أن ينطلق منها البحث العلمي يكاد فيها البحث العلمي غير موجود في الخدمة ليس مؤقتاً بل على الدوام. وإذا كان لدى بعضكم شك في ذلك فليقم بزيارة خاطفة إلى الجامعات وعامدات البحث العلمي فيها، أو يقوم بإجراء استفتاء حول الموضوع بين أساتذة الجامعات وسيسمع العجب العجاب من الحال الذي وصلت إليه الجامعات في إهمالها للبحث العلمي. أخيراً أحب أن أذكركم أن أحد محاور خطة التنمية الثامنة للدولة دعم البحث العلمي ويبدو لي أن هذا المحور سيكون حبراً على ورق ولن يجد طريقه إلى أرض الواقع .

١- من القطعة السابقة يتضح نوع النص :			
أ- مقال	ب- تقرير	ج- بحث	د- قصة
٢- من الفقرة (٢) نظرة الكاتب :			
أ- تقاؤل	ب- فرحة	ج- تشاؤمية	د- تنبؤية بالمستقبل
٣- كلمة تقرير تدل على :			
أ- النشر	ب- أنه يحتوي على حقائق علمية	ج- ترويج	د- .....

٤- نظرة النص نحو الجهل العلمي في القطاع الخاص :			
أ- نظر إلى موضوعية	ب- دعوة لدعمه مادياً	ج- تشرح أوجه القصور	د- .....
٥- أفضل عنوان للنص :			
أ- واقع البحث العلمي	ب- التقرير الموضوعي	ج- .....	د- .....
٦- من الفقرة (١) كلمة الاستغراب والتعجب بينهما :			
أ- ترادف	ب- تضاد	ج- .....	د- .....

#### ٤. مشكلة السكان في روسيا

أكدت وسائل إعلام روسية أن روسيا تواجه مشكلة في انخفاض عدد السكان حيث أنها تعاني أزمة سكانية حادة تتمثل في الانخفاض الحاد في عدد السكان وانتشار الأمراض الصحية والاجتماعية والنفسية في المجتمع الروسي. فوفقاً لبعض الإحصاءات فإنه يقصون بمقدار ٧٥٠ ألف نسمة كل عام ويرجع ذلك إلى تدني الرعاية الصحية إذ انخفض متوسط أعمار الرجال إلى ٥٩ سنة والنساء إلى ٧١ سنة ، كما أن هناك عزوف عن الإنجاب لدى الشعب الروسي لأسباب كثيرة تجعل النساء الروسيات يعزفن عن الإنجاب مثل الانتشار الواسع للطلاق ( ٧٥% من حالات الزواج ) ، وسوء التخطيط العائلي ، وانخفاض مستوى المعيشة ، وانتشار الفقر ، والخوف من المستقبل في ظل الأوضاع الاقتصادية والاجتماعية التي تمر بها روسيا حالياً . ويمكن أن نلمس خوفهم في صحيفة موسكو التي ما زالت تنشر مقالات بعنوان "روسيا ٢٠٢٥-٢٠٥٠" ناهيك عن بعض المفاهيم التي غدت تنصدر تلك المقالات من نوعية أن الروس سيصبحون أقلية وهاجس انقراض الروس ، وفي ظل هذه الظروف إلا أن عدد مسلمي روسيا والذين يربو عددهم عن ٢٠ مليون نسمة يشهد تزايداً مستمراً بسبب إقبالهم على التعدد ورغبتهم في الإنجاب الذي حث عليه الدين الإسلامي ، ولو لم يتفكك الاتحاد السوفيتي لأصبح المسلمون أغلبية فيه بحلول القرن المقبل .

١- أفضل عنوان للنص هو :			
أ- سياسة الانتعاش	ب- أرقام هائلة	ج- خطر داهم	د- حقائق مغلوبة
٢- يفهم من النص أنه عندما تفكك الاتحاد السوفيتي كان المسلمون :			
أ- أقلية	ب- أغلبية	ج- محايدين	د- مهاجرين

٣- النص يصنف ضمن الموضوعات :			
أ- الاجتماعية	ب- الاقتصادية	ج- السياسية	د- النفسية
٤- إذا كانت الكثافة السكانية تقل بمعدل ثلاث أرباع مليون في السنة ، ففي خلال عقد ستكون :			
أ- أربعة ونصف مليون نسمة	ب- خمسة ونصف مليون نسمة	ج- سبعة ونصف مليون نسمة	د- تسعة مليون نسمة
٥- ورد بالنص عدة أسباب لعزوف الروس عن الإنجاب ، كان عددها :			
أ- ٣ أسباب	ب- ٤ أسباب	ج- ٥ أسباب	د- ٦ أسباب
٦- معنى ( نلمس ) الواردة بالنص هو :			
أ- نلاحظ	ب- نخشى	ج- نأمل	د- نجزم
٧- يفهم من النص أن أهم الوسائل للحفاظ على السكان ..... :			
أ- كثرة الوظائف	ب- الهجرة	ج- تنمية التواصل بين البشر	د- الرعاية الصحية الجيدة
٨- يفهم من النص أن استمرار نقص عدد السكان يؤدي إلى جعل المسلمين :			
أ- أغلبية	ب- أقلية	ج- مهمشين	د- محاربين

### قطعة قصيرة الشاي:

تحتاج زراعة الشاي إلى تربة خصبة خفيفة وطقس حار وهواء رطب ومطر غزير والشجيرات الصغيرة المستتبنة من البذور تصلح للجني بعد حوالي ٣ سنوات وقد تظل تنتج ٥٠ عاماً وبعضها يستمر حوالي ١٥٥ عام تقريباً.

يفهم من النص أن :

١/ عملية زراعة الشاي مرهقة .

٢/ بعض شجيرات الشاي معمرة . ✓

٣/ يستغرق جمع محصول الشاي ٥٠ عام .

٤/ تعيش أشجار الشاي أقل من شجر الأراك .

## ٥. الطاقة النووية

(١) السلاح النووي هو سلاح تدمير فتاك يستخدم عمليات التفاعل النووي، يعتمد في قوته التدميرية على عملية الانشطار النووي أو الاندماج النووي ؛ ونتيجة لهذه العملية تكون قوة انفجار قنبلة نووية صغيرة أكبر بكثير من قوة انفجار أضخم القنابل التقليدية حيث أن بإمكان قنبلة نووية واحدة تدمير أو إلحاق أضرار فادحة بمدينة بأكملها. لذا تعتبر الأسلحة النووية أسلحة دمار شامل ويخضع تصنيعها واستعمالها إلى ضوابط دولية حرجة ويمثل السعي نحو امتلاكها هدفاً تسعى إليه كل الدول. لولد الصغير هو الاسم الكودي الذي أطلق على أول قنبلة ذرية ألقيت على مدينة هيروشيما اليابانية في ٦ أغسطس ١٩٤٥ من قاذفة القنابل بي-٢٩ "إينولا جاي" والتي كان يقودها الكولونيل بول تيببتس من السرب ٣٩٣ من القوات الجوية الأمريكية. وتعتبر هذه القنبلة هي أول سلاح نووي يتم استخدامه وبعدها بثلاثة أيام تم إلقاء القنبلة الثانية "الرجل البدين" (بالإنجليزية: Fat Man) على مدينة ناجازاكي. فُجرت أول قنبلة نووية للاختبار في ١٦ يوليو ١٩٤٥ في منطقة تدعى صحراء ألاموغوردو (بالإنجليزية: Alamogordo) الواقعة في ولاية نيو مكسيكو في الولايات المتحدة وسميت القنبلة باسم القنبلة أ (بالإنجليزية: A-bomb) وكان هذا الاختبار بمثابة ثورة في عالم المواد المتفجرة والأسلحة المدمرة، وبهذه العملية فإن شكلاً دائرياً صغيراً بحجم كف اليد يمكن أن يسبب انفجاراً تصل قوته إلى قوة انفجار يحدثه مئات الآلاف من الأطنان من مادة ال"تي إن تي".

أُسْتُعْمِلَت القنبلة الذرية مرتين في تاريخ الحروب ؛ وكانتا كلتاهما أثناء الحرب العالمية الثانية عندما قامت الولايات المتحدة بإسقاط قنبلة ذرية على مدينتي هيروشيما وناجازاكي في اليابان في أواخر أيام الحرب، أوقعت الهجوم النووية على اليابان أكثر من ١٢٠٠٠٠ شخص معظمهم من المدنيين وذلك في نفس اللحظة، كما أدت إلى مقتل ما يزيد عن ضعفي هذا الرقم في السنوات اللاحقة نتيجة التسمم الإشعاعي أو ما يعرف بمتلازمة الإشعاع الحادة، انتقدت الكثير من الدول الهجوم النووي على هيروشيما وناجازاكي إلا أن الولايات المتحدة زعمت أنها أفضل طريقة لتجنب أعداد أكبر من القتلى إن استمرت الحرب العالمية الثانية فترة أطول.

(٢) بعد الهجوم النووي على هيروشيما وناجازاكي وحتى وقتنا الحاضر؛ وقع ما يقارب ٢٠٠٠ انفجاراً نووياً كانت بمجملها انفجارات تجريبية واختبارات قامت بها الدول السبع التي أعلنت عن امتلاكها لأسلحة نووية وهي الولايات المتحدة والاتحاد السوفيتي (روسيا حالياً) وفرنسا والمملكة المتحدة والصين وباكستان والهند. هناك عدد من الدول التي قد تمتلك أسلحة نووية ولكنها لم تعلن عنها مثل إسرائيل وكوريا الشمالية وأوكرانيا [ادعاء غير موثق منذ ١١٦٨ يوماً]، وأُتْهِمَت إيران مؤخراً من قبل عدد من الحكومات بأنها إحدى

الدول ذات القدرة النووية. يُستخدم السلاح النووي في وقتنا الحاضر كوسيلة ضغط سياسية وكوسيلة دفاعية استراتيجية، وتستعمل القدرة النووية أيضا استعمالات غير عسكرية للطاقة النووية.

١- في الفقرة (١) السبب وراء قوة تدمير القنبلة النووية هو :			
أ- صغر حجم القنبلة	ب- المواد الكيميائية المتفجرة	ج- انشطار أو اندماج النواة	د- لا شيء مما سبق
٢- من الفقرة (١) المقصود بكلمة "انشطار" :			
أ- اندماج	ب- تفاعل	ج- انقسام	د- انفجار
٣- في الفقرة (١) علاقة الجملة "تكون قوة انفجار قنبلة نووية صغرة أكبر بكثير من قوة انفجار أضخم القنابل التقليدية" علاقة الجملة بما قبلها :			
أ- نتيجة	ب- سبب	ج- تعليل	د- تتابع
٤- أول قنبلة نووية ألقيت على مدينة :			
أ- ناجازاكي	ب- هيروشيما	ج- نيويورك	د- باريس
٥- أول اختبار للقنابل النووية كان في :			
أ- النصف الثاني من القرن التاسع عشر	ب- النصف الثاني من القرن العشرين	ج- النصف الأول من القرن التاسع عشر	د- النصف الأول من القرن العشرين
٦- من النص يؤدي التعرض المباشر للأشعة النووية إلى :			
أ- متلازمة الإشعاع المباشر	ب- التسمم الربوي	ج- التسمم الإشعاعي	د- أمراض على مدى بعيد من الأجيال

٧- من الفقرة (٢) عدد الدول التي أعلنت امتلاكها للأسلحة النووية :			
أ- خمس	ب- ثمان	ج- سبع	د- عشر
٨- من الفقرة (٢) عدد استخدامات السلاح النووي :			
أ- ٣ استخدامات	ب- استخدامين	ج- ٤ استخدامات	د- استخدام واحد فقط
٩- أفضل عنوان لعموم النص هو :			
أ- استخدامات السلاح	ب- الأسلحة النووية	ج- الاستخدامات الحربية	د- تاريخ صناعة

النووي	واستخداماتها الحربية	والسلمية للمفاعلات النووية	القنابل
--------	----------------------	----------------------------	---------

## ٦. النظام البيئي والثورة الصناعية

كان النظام البيئي الأرضي، حتى عهد قريب، متوازنًا إلى درجة تقترب من الكمال، زاخرًا بعناصره الحية وغير الحية بأعداد وكميات ثابتة ومستقرة؛ رغم الديناميكية والحركة الدائبة التي يتسم بها هذا النظام البديع. إلا أن الحال المستقر للنظام البيئي الأرضي لم يدم؛ بسبب تفجّر الثورة الصناعية في مطلع القرن التاسع عشر الميلادي ثم ازدهارها في القرن العشرين، وما انطوت عليه هذه الثورة من إنتاج صناعي وتجاري كثيف، مصحوبًا بانفجار سكاني مذهل واستهلاك متزايد وغير مسبوق للموارد وأهمها موارد الطاقة، علاوة على ما يقابل الاستهلاك المتزايد من نواتج ومخلفات مرفوضة.

ولم يغادر القرن العشرين دنيا الوجود إلا وقد حدث في النظام البيئي الأرضي اختلال واضح ينذر بعواقب وخيمة وانحدار لمنحنى صلاحية الأرض للحياة في المستقبل. وتبدو ضريبة الثورة الصناعية ماثلة للعيان. في المشكلات البيئية العالمية اليوم وعلى رأسها: التلوث والتصحر والجفاف وانحسار الغطاء النباتي والاحتباس الحراري والتسرب النووي وخطره الإشعاعي، وانقراض بعض الأحياء التي تلعب دورًا مهمًا في النظم البيئية المختلفة، وسواها من المشكلات البيئية المعاصرة، هذا بالإضافة إلى الظواهر الطبيعية صاحبة الدور السابق والقائم في تدهور البيئة كالأعاصير والزلازل والفيضانات والسيول. ويقف العالم اليوم، وقد ولج من بوابة القرن الحادي والعشرين، على أعتاب حقبة تاريخية مجهولة فيما يتعلق بمستقبل البيئة وصلاحية الأرض للحياة. فالمشكلات البيئية تتزايد وتندثر بعواقب وخيمة، لكنها تتزامن مع نداءات ودعوات ومؤتمرات وندوات وجمعيات وقرارات بيئية تتم عن وعي إنساني عالمي بالخطر الجاثم.

١- علاقة جملة "بسبب تفجّر الثورة الصناعية" :			
أ- نتيجة لما قبلها	ب- سبب لما قبلها	ج- نتيجة لما بعدها	د- سبب لما بعدها
٢- معنى "حقبة" :			
أ- حقيقة	ب- بداية	ج- فترة	د- .....
٣- عدد المشكلات البيئية قديمًا التي ظهرت في النص :			
أ- ٢	ب- ٣	ج- ٤	د- ٥
٤- عنوان النص :			
أ- أخطار على البيئة	ب- البيئة من حولنا	ج- المحافظة على البيئة	د- البيئة والإنسان



٥- ضريبة الثروة الصناعية يقصد بها :			
المال الذي تحتاجه الصناعة	ب- الخسائر الناتجة عن الصناعة	ج- .....	د- .....
٦- المقصود بالطاقة :			
أ- النفط	ب- الصناعات الكيماوية	ج- .....	د- .....
٧- أي العبارات مشابهة لجملة "تدارك المشكلة قبل أن تتفاقم" :			
أ- إحاطة الحريق قبل أن يتسع	ب- .....	ج- .....	د- .....
- أي مما يلي لم يذكر في القطعة :			
أ- ليس للصناعة دخل في تلوث البيئة	ب- الوعي البيئي للإنسان في نقصان	ج- .....	د- .....

### ٧. الذهبي

تاريخ الاسلام ، أشهر مؤلفات الإمام الذهبي وأجلها يضم زهاء أربعين ألف ترجمة . وقد كتبه في ١٩ مجلد ووصلنا أجزاء منه بخطه . وقد انتهى من كتابته سنة ٧١٤ وفي عام ٧٢٦ كتبه في ٢١ ملد تناول فيه تاريخ الإسلام من بدء الهجرة حتى ٧٠٠ هـ وبناء على سبعين طبقة والتزم فيه ثلاث خطط : من بدء الكتاب حتى سنة ٤٠ هجرية ، وفيها دمج كلامه عن الطبقات الأربع ، وخط فيها ذكر الوفيات بالحوادث. من سنة ٤١ حتى ٣٠٠ هـ وفيها ساق تراجمه حسب الطبقات . من سنة ٣٠٠ حتى ٧٠٠ هـ وفيها ساق تراجمه حسب وفيات كل سنة ، مرتبة على حروف المعجم باعتماد اسم الشهرة . ومن كتابه هذا استخرج معظم كتبه التاريخية ، وقال العياشي في كتابه " وهو كتاب حافل ، لم يدع شاردة ولا نادرة مما تشوق إليه النفس من علم التاريخ إلا أودعها كتابه مع الاختصار والإتقان فكأنها جمعت له الدنيا وأهلها في صعيد واحد "

١- معنى زهاء :			
أ- قرابة	ب- فوق	ج- أعلى	د- مساوي
٢- لماذا كتب الكتاب الثاني :			
أ- إضافة معلومات	ب-	ج-	د-
٣- يوصف الكاتب بـ :			
أ- الشمولية والكمال	ب- مطول	ج-	د-
٤- العلاقة بين الشاردة والنادرة من حيث المعنى :			

أ- مقاربتان	ب- متشابهتان	ج- متعارضتان	د- متضادتين
٥- وفقاً للنص فإن الذهبي احتاج لإعادة كتابة مؤلفاته القديمة ل :			
أ- إضافات جديدة	ب-	ج-	د-
٦- أنسب عنوان للنص :			
أ- ترجمة	ب-	ج-	د-
٧- ما وصلنا مما كتبه الذهبي بيده يمكن أن نعتبره :			
أ- مخطوطة	ب-	ج-	د-
٨- على ماذا يدل كلام العياشي " لم يدع شاردة و لا نادرة مما تشوق إليه النفس من علم التاريخ إلا أودعها كتابه مع الاختصار والاتقان " :			
أ- الإحاطة والشمول	ب-	ج-	د-
٩- وفقاً لما دونه الذهبي في الطبقات فإن كل طبقة تقريباً تعدل كم سنة؟			
أ- ١٠	ب- ٩	ج- ١١	د-

### ٨. شيخوخة الأحياء السكنية

"تعاني معظم المدن من ظاهرة (شيخوخة الأحياء السكنية) حيث يكتسب الحي السكني أهمية اقتصادية ورعاية إدارية ورغبة سكانية في البقاء فيه وبمرور الوقت تتضاءل هذه القيم فتخفص القيمة الاقتصادية للعقار السكني في الحي وتغزو الحي الاستعمالات المختلطة المتواضعة في القيمة الاقتصادية للعقار السكني في الحي ويظهر سوء التخطيط وتستفحل الامور وتطفو فوق السطح اشكالات سلوكية ترتبط بالحي فيفقد الحي ازدهاره ويبدأ ساكنوه في البحث عن بيئة سكنية افضل في احياء أخرى."

١- المراد بسوء التخطيط :			
أ- ضعف المراقبة والتنظيم العشوائية	ب- سوء حل المشكلات	ج- الاستعمالات المختلفة	د- التلوث البيئي
٢- علاقة جملة حيث تكتسب الحي بما قبلها :			
أ- نتيجة	ب- ترادف	ج- تمهيد لها	د- تفسير لها
٣- معنى الاستعمالات المختلفة :			
أ- تنوع الأنشطة	ب- استخدام الحي لغير اهله	ج- ممارسة أنشطة في الحي	د- هجر الحي
٤- معنى اشكالات سلوكية ترتبط بالحي نفسه :			
أ- ما فعله أهله به	ب- سلوكيات قديمة	ج- سلوكيات حديثة	د- حصرية
٥- ما معنى اشكال سلوكية ترتبط بالحي نفسه :			



## ٩. دراسة البرق والصداع النصفي

ربطت دراسة أمريكية جديدة من جامعة "سينسناتي" بين حدوث العواصف الرعدية التي يكثُر فيها البرق وبين تزايد المعاناة من الصداع النصفي حيث يقول الدكتور "فنسنت مارتن" بأنه مع الأخذ بالاعتبار لعوامل الطقس الأخرى فإن معدلات التأثير بأوجاع الصداع النصفي ترتفع بمقدار الثلث تقريباً في الأيام التي تكثُر فيها عواصف الرعد والبرق. شارحاً السبب في ذلك بأنه قد يكون للموجات "الكهرومغناطيسية" المنبعثة من البرق تأثير رئيسي لحدوث ذلك بالإضافة إلى عوامل جوية أخرى مثل التلوث وغيره من الأمور المسببة لمرض الشقيقة.

وجاءت هذه النتائج بعد تجربة لمتطوعين مصابين بالصداع النصفي طُلب منهم تسجيل الأوقات اليومية التي يشد فيها الصداع في فترة بين ثلاثة وستة أشهر مع ملاحظة تسجيل مواقع منازلهم وكونها تقع في مناطق تكثُر فيها العواصف الرعدية لتكون النتيجة تزايد ألم الصداع في أوقات البرق بنسبة ٣٠ بالمئة مع التنبيه إلى أن تلك النتائج تبينت بعد عزل العوامل المؤثرة الأخرى مثل الانزعاج من العواصف وغيرها والتي قد تتداخل مع النتائج النهائية للدراسة مع عدم إغفال مسؤولية عناصر جوية مؤثرة مثل الضغط الجوي والرطوبة في التأثير على مرضى الصداع.

ويضيف الدكتور "مارتن" بأن النتائج النهائية تبين وجود علاقة مباشرة بين العوامل الجوية عموماً وبين الصداع وبالأخص البرق الذي قد تكون شحناته السالبة لها تأثير عميق في ذلك. وما زال الأمر بحاجة إلى المزيد من الدراسات والتجارب النظرية والميدانية والحسابية للثبوت من هذا الأمر قبل إقراره بشكل نهائي والعمل من خلاله والاعتماد عليه.

١- المستفيد الأكبر من هذه الدراسة :			
أ- سكان مناطق العواصف الرعدية	ب- .....	ج- .....	د- .....
٢- ما هو الشيء الذي يضعف الدراسة :			
أ- مو كل المناطق تحتوي على عواصف رعدية طول السنة .	ب- .....	ج- .....	د- .....

## ٨. دراسة البطالة بين الذكور والإناث السعوديين وغير السعوديين :

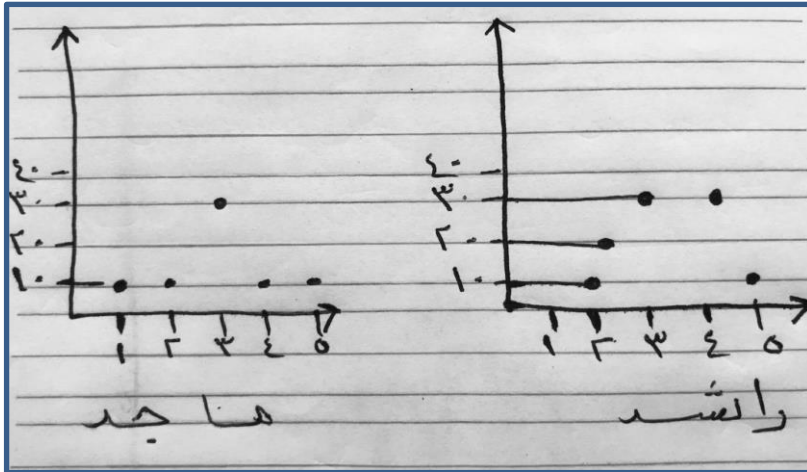
غير السعوديين			السعوديين			
المجموع	إناث	ذكور	المجموع	إناث	ذكور	
٤,٤	١,٢	٣,٢	١٣,٢	٦,٣	٦,٩	١٤١٢
٤,٥	١,٦	٢,٩	١٣,٢	٥,٨	٦,٤	١٤١٣
٤,٢	١,٥	٢,٧	١٤,٣	٦,١	٨,٢	١٤١٥
٤,٣	١,٣	٣,٠	١٦,٦	٧,٢	٩,٤	١٤١٦

س ١ / مستوى البطالة للإناث غير السعوديات :

أ- متزايد ب- متناقص ج- مستمر د- متذبذب ✓

٩. مقارنة بين متوسط الكلمات التي يكتبها راشد ب ٥ دقائق ومتوسط الكلمات التي يكتبها ماجد ب ٥

دقائق :



الإجابة : راشد أكثر من ماجد ✓

١٠. الإنسان بطبيعته كائن ناطق إذا لم يجد من يتحدث معه فإنه يتكلم مع نفسه .

س ١ / من خلال هذه الدراسة :

أ- يحب التكلم عن نفسه ب- الانسان يحب يتكلم مع نفسه.

ج- إذا لم يجد من يتحدث معه فعليه أن يتكلم مع نفسه.

١١. دراسة سرطان الرئة للمدخن وغير المدخن

العمر بالسنوات	مدخنون		غير مدخنون		المجموع
	مصابون	غير مصابون	مصابون	غير مصابون	
٢٥	٢	١٩٨	صفر	٢٠٠	٤٠٠
٣٥	٢١	١٧٩	٢	١٩٨	٤٠٠
٤٥	٤	٩٥	٣	١٩٧	٤٠٠
٥٥	١٢٦	٧٤	١٠	١٩٠	٤٠٠
٦٥	١٥٥	٤٥	١٥	١٨٥	٤٠٠
المجموع	٤٠٩	٥٩١	٣٠	٩٧٠	٢٠٠٠

س١ / عند مقارنة المجموعة العمرية ٣٥ سنة مع المجموعة العمرية ٥٥ سنة من فئة المدخنين نجد أن عدد المصابين بالسرطان قد تضاعف ؟

أ- ١      ب- ٣      ج- ٤      د- ٦ ✓

الحل : نقسم عدد المدخنين المصابين من فئة ٥٥ سنة على عدد المدخنين المصابين من فئة ٣٥ سنة

$$٦ = ٢١ \div ١٢٦$$

س٢ / أحسب نسبة المصابين غير المدخنين من عمر ٥٥ وفوق ؟

أ- ٥%      ب- ٦%      ج- ٨%      د- ١٠%

س٣ / أيهم صحيح : [ طريقة حلها تجمع الأعداد ]

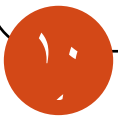
أ- نسبة المصابين بعمر ٤٥ اقل من ١٠٠ .      ب- نسبة غير المصابين أكثر .

ج- ناقص      د- ناقص

س٤ / بما توصف العلاقة بين العمر والاصابة بالسرطان؟

١- تزداد بازدياد العمر .      ٢- تقل بازدياد العمر .

٣- تزداد بازدياد العمر عند المدخنين .      ٤- متذبذب .



## ١٢. دراسة عن خالد ومحمد وأطفالهم ( منقولة بالمعنى )

دراسة عن خالد ومحمد راحوا استراحة مع اطفالهم ولما دخلوا فيه تعليمات تحذر عن سباحة الاطفال ولازم يلبسون سترة النجاة وقال واحد منهم ما عليك ياقلان ابن الوز عوام كلنا نعرف نسبح احنا وعيالنا .

س١ / اذا غرق طفلك في المسبح :

أ- تتصل على الطوارئ. ب- ترمي عليه سترة النجاة . ج- تسبح بنفسك لتتقذه . د- ناقص.

س٢ / أي من العبارات غير متناسبة ؟

**الإجابة : "ابن الوز عوام" ؛ لأن الواجب أخذ الحيطه والحذر .**

س٣ / كمان حطو شروط جديدة وقالو لو جو يضيفوها كبنود جديدة اش ممكن يتخلوا عنه :

أ- منع الاكل والشرب عند السباحة ب- عدم التنقل بين المسابح

ج- الاستحمام قبل السباحة د- لبس ملابس السباحة

س٤ / اش الشي الي المفروض يكون موجود في نادي السباحة ولم يذكر ؟

أ- **مدرب السباحة** ب- مسبح صغير . ج- اسعافات اولية .

س٥ / صديقه مو حريص كثير او متهاون من ناحية الأطفال فهل ؟ (بمعناه)

أ- يأخذهم معه لدورة المياه. ب- يأجل ذهابه حتى ينتهون من السباحة

ج- يتركهم عند صديقه. د- يخرجهم من المسبح حتى رجوعه

## ١٣. إذا كان هناك طلاب كثيري الغياب ومتأخرين عن الحصص والصلاة :

س١ / اولوية العلاج تكون لـ :

أ- الغياب ب- التأخير الصباحي . ج- التأخير بعد الصلاة . د- التأخير بعد الفسحة .

س٢ / كيف تعالج الغياب والتأخير :

أ- **تعزير حب الانتماء للمدرسة** ب- ابلاغ اولياء الامور ج- تكليف المعلمين بحضورهم د- نقص

درجات على الغياب

س٣ / ما هو التصرف الغير نظامي لحل هذه المشكلة ؟

أ- خصم من درجات الطلاب في المواد الدراسية عند التأخر او الغياب .

ب- تأخير وقت بداية الحصة ساعة كاملة .

ج- ابلاغ الجهات العليا (بمعناه).

د- مراقبة المعلمين .

س ٤ / اذا كان هناك طلاب التزموا بعد الغياب والحضور فما هو التصرف الصحيح ؟

أ- التحفيز والمكافأة .  
ب- استمرار تطبيق النظام عليهم .

ج- ناقص  
د- ناقص

س ٥ / ما هو الشيء المفترض ما يتخذ كحل ؟ (بالمعنى)

أ- تقليل وقت الحصص .  
ب- تأخير الدوام إلى الساعة ٩ .

ج- ناقص  
د- ناقص

س ٦ / ماهي نظرتك للمدرسة التي فيها طلاب كثيرون الغياب ومتأخرين عن الحصص والصلاة؟

أ- متأخرة .  
ب- سلبية رغم إيجابياتها .  
ج- إيجابية .  
د- سلبية .

س ٧ / ماذا يتوجب على مدير المدرسة أن يفعل لحل هذه المشكلة ؟

أ- طلب مساعدة من جهات خارجية .  
ب- حل المشكلة داخلياً .

#### ١٤ . دراسة الدفاع المدني

-	مساحة المبنى	الوقت	الإصابات
مبنى أ	٢٥٠٠	٣٠	-
مبنى ب	٢٣٠٠	٢٠	١٠
مبنى ج	٢٠٠	١٠	-

س ١ / كيف انصابوا ال ١٠ ؟

أ- بسبب تجمع الناس حول الحريق وعدم تمكن الاطفاء من إطفاء الحريق بسرعة بسبب التجمع . )

أخترت أ لأن أقرب للصحيح )

ب- سبب وجود أشخاص بالمنزل ( واستبعدته هذا لأن يتكلم عن المصنع )

ج- وصول الحريق للمنازل المجاورة للمصنع ( استبعدت هذا لأن المصانع ما تكون عندها منازل )

س ٢ / اش سبب اطفاء الحريق بسرعة في مبنى أ خلال ١٠ دقائق :

أ- وجود مخارج وسلالم فالمصنع لإطفاء الحرائق .  
ب- وصول الإطفاء بسرعة .

ج- عدد كبير من الإطفاء أطفوا الحريق .

س ٣ / مبنى ب تعرض لإصابات اكثر مع انه كان خالي من الناس اثناء الحدث ما لسبب ؟

إجابتي كانت : التجمهر وتعطيل رجال الاطفاء عن عملهم ، وكان في من ضمن الخيارات : ما في

اجهزة انذار .

س ٤ / لماذا المصنع لم يكن به اصابات او اصاباته قليل مع انه الاكبر مساحة ؟

إجابتي كانت : ممكن يكون مزود بنظام اطفاء حريق وانذار .

١٥ . طالب تم اختياره لإكمال دراسة البكالوريوس بجامعة أجنبية وكانت من شروط الدراسة اجتياز التوفل للغة الإنجليزية.

س ١ / مكان اختبار اللغة ؟

أ- نفس مدينة الدراسة . ب- أي مدينة تعطي لغة وتحقق نفس الهدف . ج- الجامعة هي من تحدد . د- الجامعة هي من تحدد .

تنويه : ( ٣ و ٤ ) نفس الخيارات حسب اشتراط الجامعة .

س ٢ / أي مما يأتي لا يكون ضمن الشروط :

أ- **الحالات الاجتماعية** . ب- المعدل الجامعي ج- التخصص المهم .

س ٣ / كيف تحمي نفسك من الانحرافات إذا كنت مبتعث للخارج :

أ- الزواج قبل السفر ب- السفر مع ولي الأمر ج- **الرقابة الذاتية** .

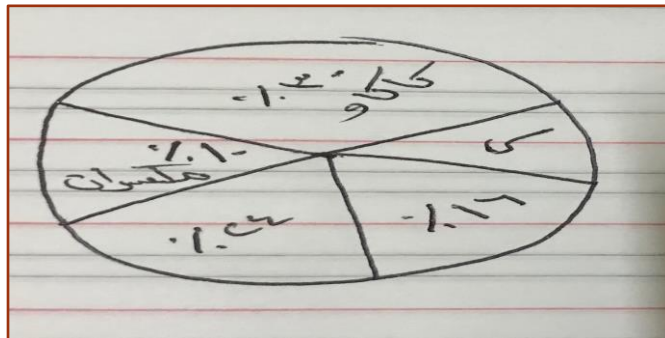
س ٤ / مين يختار مكان الدراسة :

أ- الطالب ب- الجامعة ج- الوزارة د- الملحقة

س ٥ / المهام المفترض أن يقوم الطالب بها :

أ- الاستعداد للسفر . ب- البحث عن طرق سريعة لاجتياز الاختبار .

١٦ . مصنع إنتاج الشوكولاتة



مصنع ينتج الواح شوكولاتة ٨٤٠ ، مكسرات ١٠% و كاكاو ٣٠% (و ٢٤% و ١٦% ناسية

تبع أيش) البندق س

س ١ / كم ينتج المصنع الواح شوكولاتة وبندق معاً :

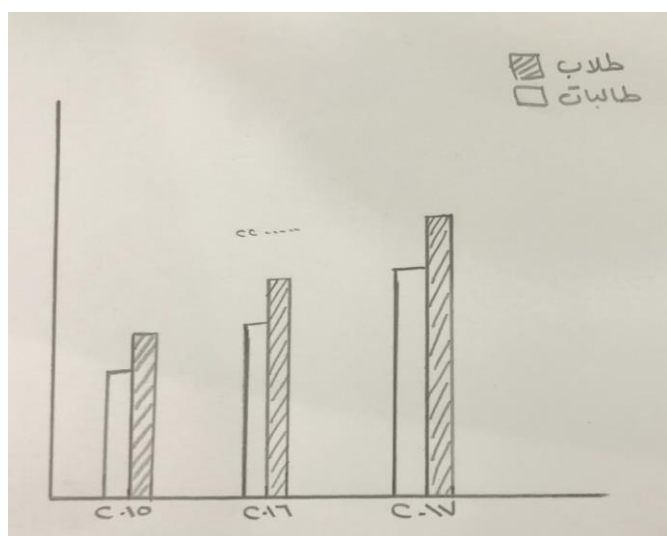


الإجابة : جمعت النسب الي عندي طلع ٨٠% ، كم يبقى على ١٠٠% يبقى ٢٠% يعني البندق يساوي ٢٠% ، جمعت البندق مع الشوكولاتة = ٥٠% ، وقسمت العدد على ٢ . ( طريقة الحل مو متأكدة منها).

١٧. وحدة راحت المدرسة عشان تنمي مهارات الابداع وعملت استبيان على المدرسة كلها .

س ١ / من الي ممكن ينمون مهارات الابداع من خلال النسب الموضوعه :  
أ- الطلاب . ب- المعلمات . ج- المشرفات ( اخترتها ) د- المديرية

١٨. رسم بياني عن طلاب وطالبات ثانوي



س ١ / أيهما يتزايد خلال السنوات :

- أ- نسبة الطلاب والطالبات في ازدياد . ✓  
ب- نسبة الطلاب والطالبات في نقصان .  
ج- الطالبات في ازدياد والطلاب في نقصان  
د- الطلاب في ازدياد والطالبات في نقصان .

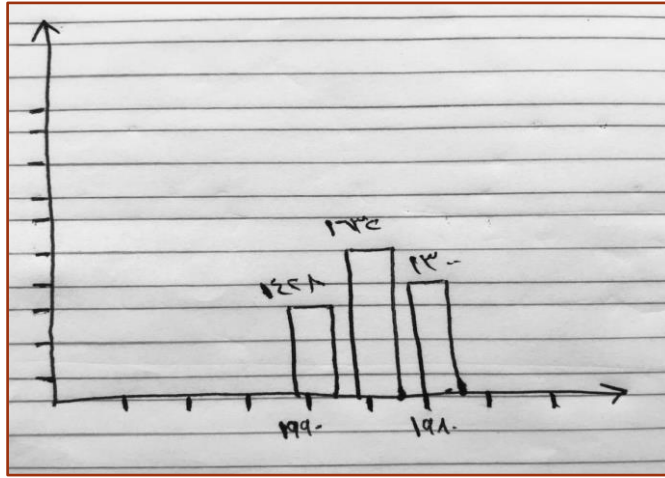
س ٢ / نسبة الطلاب في سنة ٢٠١٦ وأعلى الخط مكتوب ٢٢٠٠٠٠٠ والنسبة ١٠% المطلوب عدد الطلاب ؟

أ- ٢٢٠٠٠٠٠ ✓

$$\text{الحل : } \frac{10}{100} = \frac{2200000}{x} \Rightarrow x = \frac{2200000 \times 100}{10} = 22000000$$

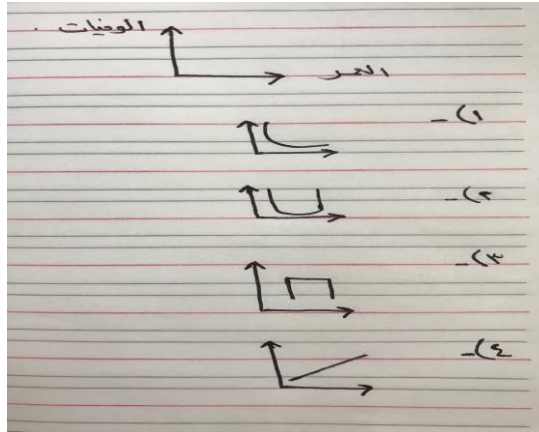


١٩. ما هو متوسط ثلاث أعوام كتبت أرقامهم في الرسم البياني التالي :



أ- ١٤٧٩ ب- ١٤٦١ ج- ١٣١٨ د- ١٣٣٠

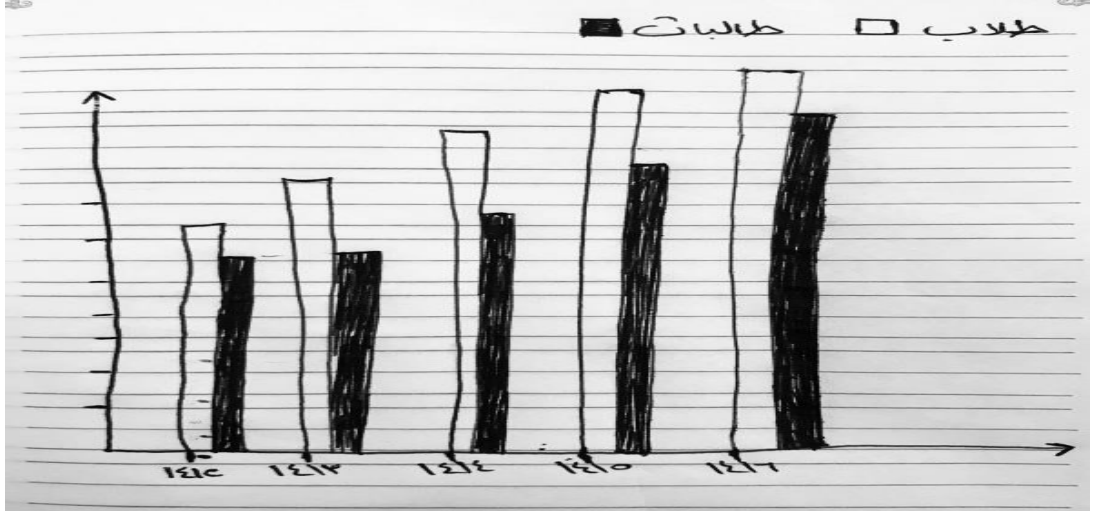
٢٠. عدد الوفيات اكثر شيء عند الاطفال وكبار السن ما هو الرسم البياني المطابق لهم ؟



الإجابة : ٢ ✓



## ٢١. دراسة الطلاب



س ١ / من حيث الترتيب :

- أ- يزداد عدد الطلاب وينقص عدد الطالبات
- ب- يزداد عدد الطالبات وينقص عدد الطلاب
- ج- يزداد عدد الطلاب ويزداد عدد الطالبات
- د- **يزداد عدد الطلاب والطالبات تصاعدياً** ✓

س ٢ / نسبة عدد طلاب الثانوية؟ ناقص

## ٢٢. دراسة زيادة الرسوم على الدراسات العليا.

رفعت كوريا والصين رسوم الدراسات العليا في الجامعات إلى ٣٤% ومن المتوقع أن تزيد الرسوم في ألمانيا و استراليا ١٠% اما أمريكا الجنوبية وأفريقيا توقع الطلاب انها راح تبقى نفس ماهي ولكنهم جابوا قرار وخفضوا من نسبة الرسوم .

س ١/ ما سبب ارتفاع رسوم الدراسات العليا ؟

- أ- الركود الاقتصادي .
- ب- الحكومات لم تعد تدعم التعليم العالي .
- ت- كثرة اقبال الطلبة على الدراسات العليا .
- ث- ناقص

س ٢/ الى ماذا سيؤدي زيادة رسوم الدراسات العليا ؟

- أ- المؤسسات الاهلية سوف تغض النظر أو لن تهتم بالمؤهلات العلمية (الكفاءات).
- ب- عزوف الطلاب عن اكمال الدراسات العليا .
- ج ود- ناقص

س٣/ إذا صارت الدراسات العليا بدون رسوم ما لذي يترتب عليه ؟

أ- عزوف الشركات عن طلب المؤهلات العالية .

ب-تحسن في درجات البكالوريوس .

ت-فرص دراسية كثيرة للطلاب .

ث-زيادة عدد مقاعد الدراسة .

### ٢٣. دراسة الطاقة المتجددة.

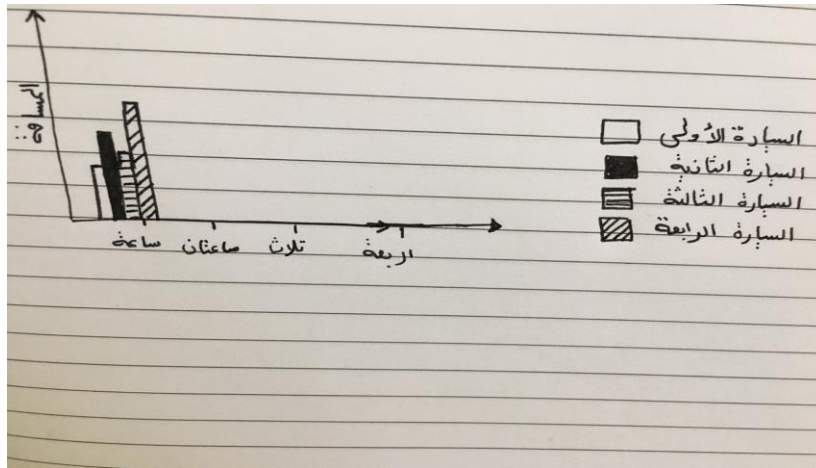
تعتبر اسبانيا من أكثر البلدان تقدماً في أوروبا في مجال الطاقة المتجددة ، حيث تقع جنوبها محطة للطاقة الشمسية فريدة من نوعها ، قادرة على توليد الكهرباء حتى في ظل غياب أشعة الشمس و دفعت مبلغ ضخم لعملها .

س١/ منطقة الجو صحو فيها طوال العام اذا تم اخذ الطاقة مثل اسبانيا ما لذي يجب مراعاته ؟

١- يتم وضع مولدات للطاقة كبيرة . ٢- تكون باهظة الثمن اكثر من غيرها .

٣- تحتاج مزايا بحجم أصغر . ٤- تتعاون مع شركة تدعمها .

### ٢٤. رسم بياني يوضح المسافة التي قطعتها السيارات خلال ٤ ساعات.



س١/ ماهي السيارة التي قطعت أقل مسافة خلال الأربع ساعات ؟

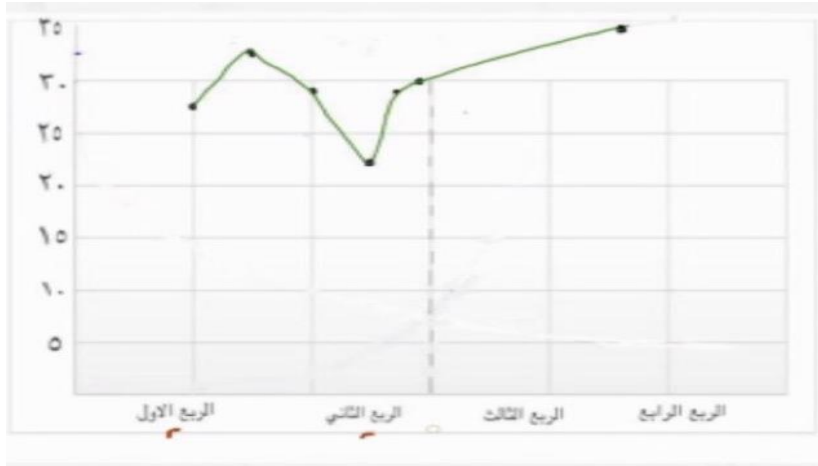
أ- الأولى . ب- الثانية . ج- الثالثة . د- الرابعة .

\*الفكرة جمع مسافات كل سيارة كم قطعت خلال الأربع ساعات .

س٢/ ماهي السيارة التي قطعت أسرع مسافة خلال الأربع ساعات ؟

أ- الأولى . ب- الثانية . ج- الثالثة . د- الرابعة .

٢٥. رسم بياني



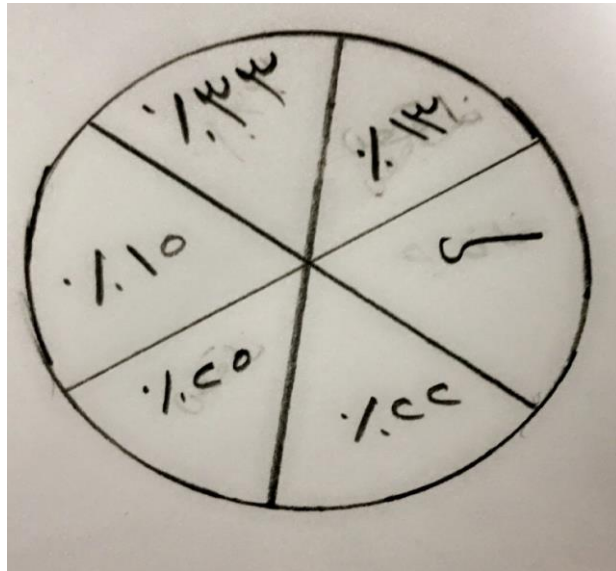
س ١ / اعلى نقطة عند الربع ؟

أ- الاول . ب- الثاني . ج- الثالث . د- الرابع ✓

س ٢ / ما هو معدل النصف الاول ؟

أ- ٢٥ ب- ٢٧,٥ ج- ٢٨,٥ ✓ د- ٢٨,٨

٢٦. رسم بياني سيارات الدفع الرباعي.



س ١ / اذا تم بيع ٣٧٥٠ سيارة في هذا العام كم سيارة من الدفع الرباعي تم بيعها ؟

أ- ٢٩٩٠ ب- ٣٥٦٠

س٢ / عدد السيارات التي انباعت ونسبتها ٣٣% ؟

س٣ / اذا تم بيع ٣٧٥٠ سيارة من نوع سيدان بابين فكم سيارة تم بيعها من انواع سيدان اربع ابواب؟

### ٢٧. دراسة التمارين الرياضية وتأثيرها على الحالة النفسية (مكتوبة بالفهم)

أختار الباحث عينة من طلاب الرياضة وطبق الدراسة عليهم ليرى أثر التمارين على تخفيف الضغوط النفسية وذلك بتطبيق حصص رياضية زيادة. ورأى تأثر كبير في مستوى الضغوطات النفسية .

س١ / ما لذي يتماشى مع الدراسة ؟

(١) أن التمارين الرياضية لها تأثير كبير في الصحة النفسية .

(٢) يجب إضافة حصص رياضية على الجداول .

(٣) باقي الخيارات ناقصة .

### ٢٨. دراسة الالغاز وتأثيرها على التحصيل الدراسي.

أقام الباحث الدراسة على عينة من الطلاب وعددهم ٤٠ طالباً وأدخل في المنهج الالغاز وكلام كثير بمعناه ارتفاع مستوى التحصيل الدراسي عند الطلاب الذين أقيمت عليهم الدراسة .

س١ / ما لذي يجب أن تترتب عليه هذه الدراسة ؟

(١) دمج الالغاز بالمواد الدراسية .

(٢) باقي الخيارات ناقصة .

### ٢٩. دراسة عن التدخين وكيفية التخلص منه.

كيف يتخلصون من مشكلة التدخين لدى الطلاب خصوصاً بالمرحلة الثانوية .

١/ يعملون اسبوعياً دورات مع مختصين أطباء .

٢/ مكافأة لغير المدخنين ومعاقبة المدخنين (بمعناه).

٣/ يعملون حلقات اسبوعياً عن التدخين مع أشخاص عندهم خبرة (بمعناه).

### ٣٠. دراسة عرض مميز لعمل .

شخص مسوي عرض مميز لعمل في مقابلة شخصية أي واحد من الآراء صحيح ؟

١/ العرض متميز واجتاز المقابلة .

٢/ العرض متميز ولكن لازم يشوفون اشياء يتميز فيها بالعمل باقي يقدمها (بمعناه).

٣/ باقي الخيارات ناقصة .

### ٣١.دراسة عن التفكير الناقد.

الدراسة عملوها على إناث و ذكور وكانت الإناث أكثر في المهارات و إن التخصص ما فرق معاهم في الدراسة والمناهج لابد أن تتضمن مادة فيها تفكير ناقد .

س١/ أختار ما يدعم نتائج البحث ؟

١/ ان المناهج لابد ان لا تتضمن مادة على التفكير الناقد .

٢/ ان الدراسة وضحت نتائجها فالذكور أكثر من الاناث .

٣/نوع الجنس لا يفرق .

٤/ التخصص والنوع لا يفرق في النتيجة . ✓

### ٣٢.دراسة عن طالب خريج

دراسة عن الطالب الخريج مو لازم يتخرج وهو عارف كل شيء عن تخصصه أهم شيء يكون قادر يبحث يعني عنده مهارات بحث (بالمفهوم).

س١/

١/ الخريج لا يحصل على المعلومات كافية.

٢/ المعلومات سهلة المنال .

٣/ المعلومات موجودة ويعرف كيف يستخدمها .

### ٣٣.دراسة عن التدريب خارج الجامعة (ناقص)

الدراسة تتحدث عن التدريب خارج الجامعة لتخصص صحي و إن النتيجة الأثر البعدي ارتفع عن القبلي (بمعناه ان الدراسة أثرت وكويسة).

س١/ السؤال ايش تتوقع؟

١/ الضغوطات تقل دائم.

٢/ عبارة معناها علاقة عكسية مع نتيجة الدراسة .

\* جوابي ( انها تنفع لكل التخصصات او ممكن تنطبق على تخصص آخر)

### ٣٤. قطعة عن الحاسب الآلي.

نسبة الذين امتلكوا حاسب آلي عام ٢٠٠٠ م في المغرب كانوا ٢٥% وعدد الذين استخدموا الانترنت ٢٠% .

س١ / ما نسبة الذين استخدموا الانترنت الى الذين يمتلكون الحاسب الآلي ؟

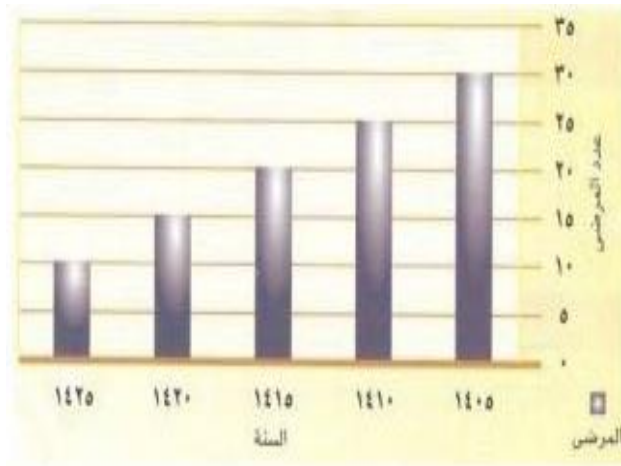
أ) ٢٠%      ب) ٤٠%      ج) ٦٠%      د) ٨٠% ✓

$$\text{الحل : } ٠,٨ = \frac{٢٠}{٢٥} = \frac{٢٥}{١٠٠} = \frac{٢٠}{١٠٠}$$

نحولها لنسبة مئوية بضربها في ١٠٠

$$٨٠\% = ١٠٠ \times ٠,٨$$

### ٣٥. رسم بياني مرضى شلل الاطفال .



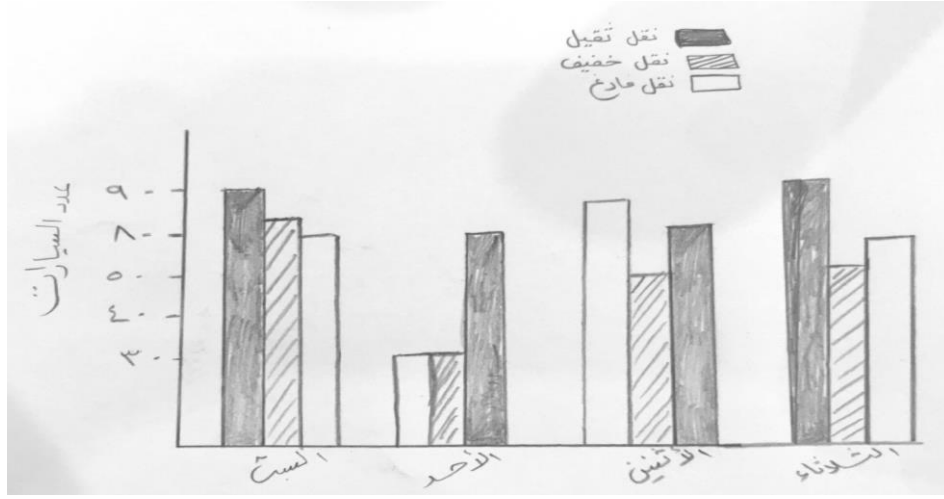
بيان بعدد المرضى لشلل الاطفال من عام ١٤٠٥ هـ إلى عام ١٤٢٥ هـ ، من الرسم البياني حدد أي عام ينتهي مرض شلل الأطفال ؟

أ) ١٤٢٠ هـ      ب) ١٤٤٠ هـ      ج) ١٤٢٥ هـ ✓      د) ١٤٤٥ هـ

الحل : نلاحظ ان كل خمس سنوات ينقص ٥ من عدد المرضى ، و في عام ١٤٢٥ هـ سيكون عدد المرضى صفر .

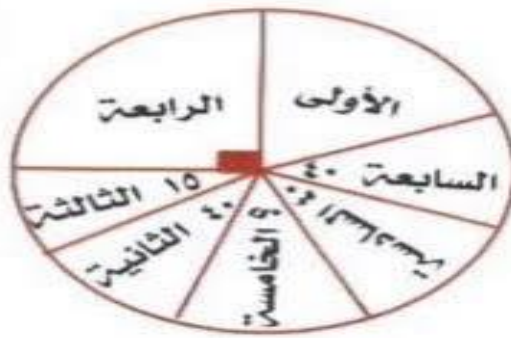


٣٦. رسم بياني.



س ١/ في أي يوم يمكن للنقل الخفيف الفارغ يشيكون على سياراتهم بدون زحمة السيارات الثقيلة ؟

٣٧. رسم بياني إنتاج شركة تمور.



س ١/ ما مقدار الزاوية في السنة الخامسة إذا كان الإنتاج في السنة الخامسة والثالثة = ٨٠ طن ؟

أ) ٢٥ درجة      ب) ١٥ درجة      ج) ٢٠ درجة      د) ٢٥ درجة ✓

الحل : إنتاج السنة الثالثة =  $360 / 15 = 720 \times 360 = 30$  طن

إنتاج السنة الخامسة =  $30 - 80 = 50$  طن

٣٦٠ ----- ٧٢٠

س ----- ٥٠

(ضرب طرفين في وسطين )

س =  $360 \times 50 / 720 = 25$  درجة .

س٢/ ما نسبة إنتاج السنة الثالثة والخامسة إلى الإنتاج الكلي ؟

أ) ٩ : ١ ✓ ب) ٢ : ١ ج) ٩ : ١ د) ٢ : ١

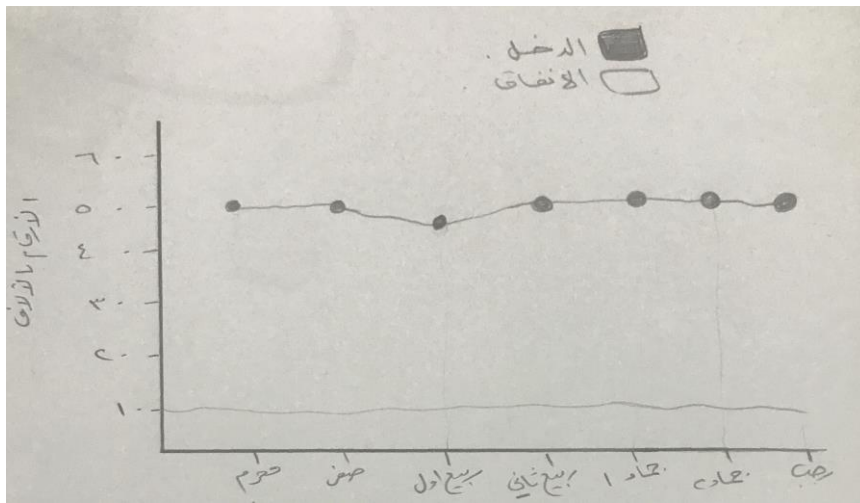
الحل :

٨٠ : ٧٢٠ ( بالتبسيط )

= ٩ : ١

س٣/ قيمة إنتاج السنة الثانية ؟

٣٨. رسم بياني



س١/ نسبة انخفاض الدخل بين شهر صفر و ربيع أول ؟

أ/ ٢٠% ب/ ١٨% ج/ ١٥% د/ ١٠%

٣٩. دراسة عن البناء الضوئي للنبات وزيادة عدد الفقاقيع.

(الفقاقيع تدل على نمو النبات).

عدد الفقاقيع	بعد أحواض النبات عن ضوء الشمس بالسنتيمتر
٤٥	١٠
٣٦	٢٠
٣٠	٣٠
٧	٥٠
١	٨٠
٠	١٠٠

يتضح من الجدول في الأعلى أن :



٢/ كل ما بعدت عن ضوء الشمس زادت الفقايع.

١/ كل ما زادت الفقايع زاد النمو. ✓

٣/ كل ما قربت قلت الفقايع .

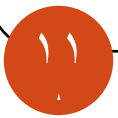
#### ٤٠. رسم بياني عن السيارات



س ١ / سنة ١٤٢٦ ١٠% من قيمتها كم تساوي ؟

أ) ٢٠.٠٠٠ ✓ ب) ٢٧.٠٠٠ ج) ٤٩.٠٠٠ د) ٥٠.٠٠٠

$$\text{الحل : } \frac{س}{٢٠.٠٠٠} = \frac{١٠}{١٠٠} = \frac{٢٠.٠٠٠ \times ١٠}{١٠٠} = ٢٠.٠٠٠$$



## الأسئلة الناقصة

- قطعة التقويم والبراكين .
- دراسة المخلفات الالكترونية .
- دراسة عن اهمية اللغة الانجليزية بالتعليم الحكومي عليها سؤالين .

## الخاتمة

نحمد الباري سبحانه وتعالى الذي وفقنا لما قدمناه، فنضع قطراتنا الأخيرة بعد المشوار الذي خضناه معكم بين تفكر وتعقل في جميع الأسئلة الجديدة لاختبار القدرات الجامعيين (الملف الشامل)، فقد كانت رحلة ممتعة وجاهدة للارتقاء بدرجات الفكر والعقل ولم يكن هذا بالجهد القليل ولا نستطيع أن ندعي فيه الكمال، ولكن لنا عذرا اننا بذلنا فيه عسرة جهدنا، فإن وفقنا الله في إصابة ما هدفنا اليه، فذاك هدفنا، وإن أخطأنا فلقد نلنا شرف المحاولة والتعليم، وأخيراً بعد أن أبحرنا في هذا المجال الرائع، نأمل من الله أن ينال قبولكم وأن يلقي الاستحسان منكم.

ولا ننسى أن نذكركم جميعاً بأن هذا التحديث سيتبعه - بإذن الله - تحديثات أخرى حسب ما يُستجد من أسئلة أو تعديلات، حيث ستجدون ذلك وأكثر بقناتنا على برنامج التليجرام @qodorat٢ والتي



تختص بكل ما هو جديد في عالم اختبار القدرات للجامعيين، بالإضافة إلى قناتنا التي تشرح الأسئلة  
المستصعبة على الطلاب @qodorat.

هذا.. وصلِ اللهم وسلم تسليماً كثيراً على سيدنا وحبينا أشرف خلق الله محمد بن عبدالله وعلى آله  
وصحبه أجمعين.