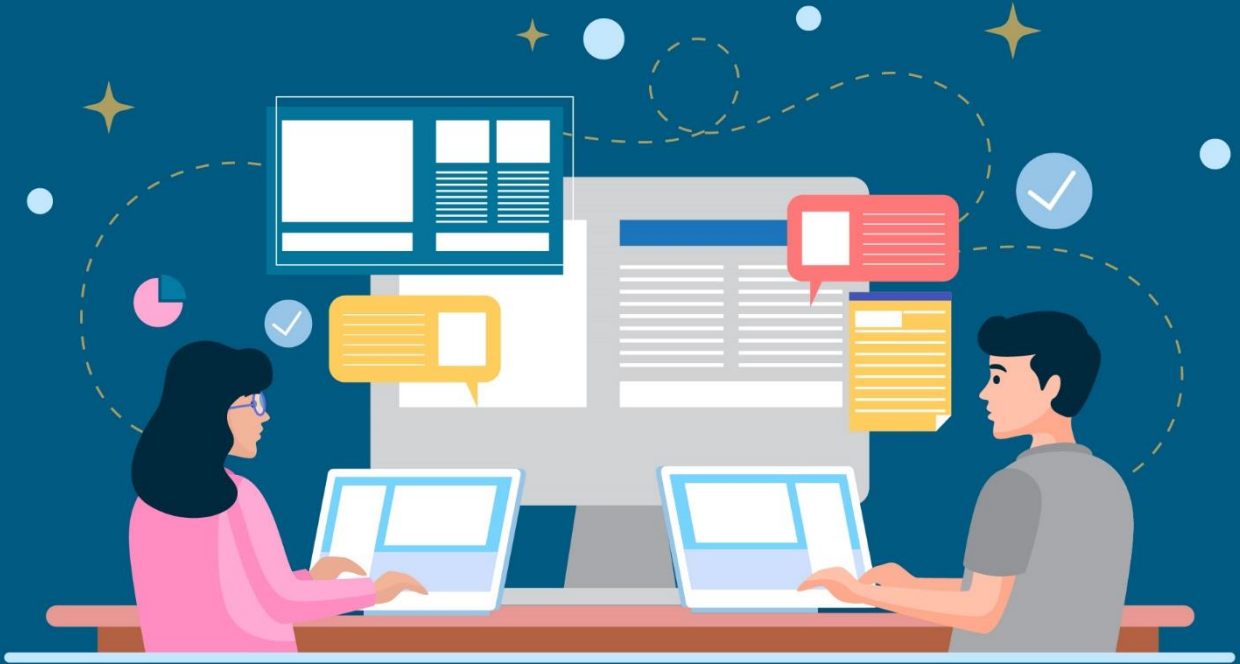




الجامعة الافتراضية السورية
SYRIAN VIRTUAL UNIVERSITY

جامعة حكومية أحدثت بموجب المرسوم التشريعي رقم /25/ لعام 2002

ربيع
S21 الفصل
الدراسي



اعبر حدود الزمان والمكان

Beyond The Boundaries Of Time & Place

الرؤية

السعي لأن تكون ضمن الجامعات المصنفة عالمياً تصنيفاً مرموقاً وأن تكون رائدة في مسيرة التعلم الإلكتروني في المنطقة وفي تأهيل الموارد البشرية بشكل منسجم مع السويات الأكاديمية والمهنية العالمية ويلبي حاجات سوق العمل الوطنية والإقليمية وفي مجالات متنوعة، والسعي لاستقطاب أفضل الخبرات التعليمية والبحثية ووضعها في شبكة علمية يتفاعل فيها المتعلم والمعلم والخريج.

الرسالة :

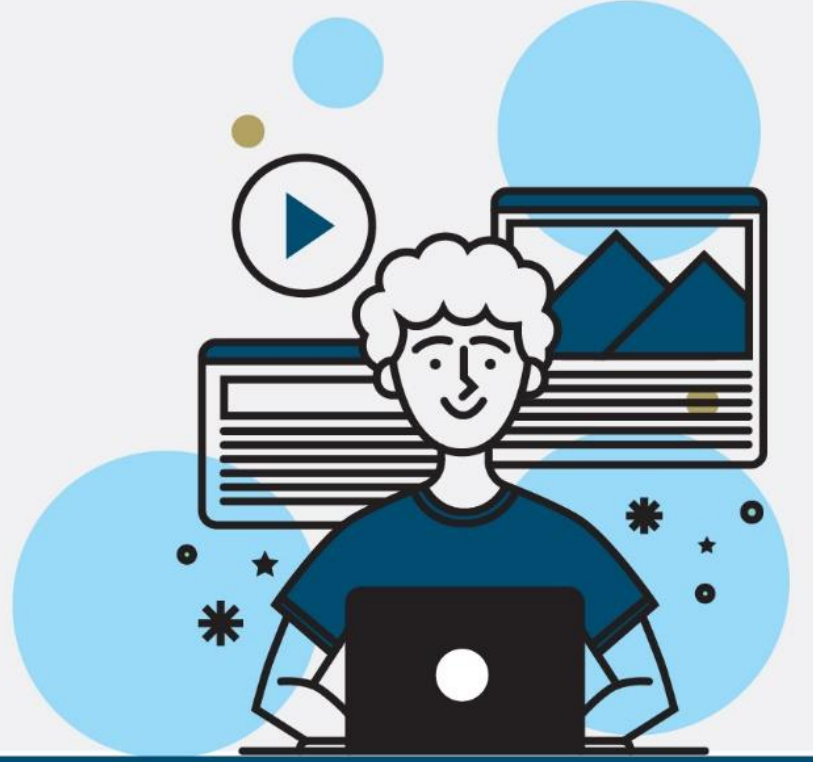
توفير منظومة تعلم وتدريب وبحث حديثة في المجال الأكاديمي والمهني تمكّن المتعلم والمتدرب من الانخراط الفعال والمباشر في سوق العمل عبر تطوير مهاراته ومعارفه في مجالات متنوعة حديثة متلائمة مع احتياجات وتطور الاقتصاد المحلي والإقليمي، ومع وتنامي استخدام الشبكة الدولية في النشاطات والأعمال محلياً وإقليمياً ودولياً.

المهمة :

تعمل الجامعة الافتراضية السورية على :

- 1- تلبية الاحتياجات الوطنية والعربية للعلم والتقانة وتأهيل الموارد البشرية وتنمية وتطوير الرصيد المعرفي للمجتمع.
- 2- تعزيز حركة التعريب بهدف نقل المعارف إلى المنطقة العربية وربطها بشكل منهجي بالمسيرة العلمية العالمية.
- 3- تطوير تقانات التعلم الإلكتروني وترسيخه واستثماره في المجالين الأكاديمي والمهني والتعلم مدى الحياة.
- 4- بناء علاقات طويلة الأمد مع خريجها والمؤسسات التي ينتمون إليها.
- 5- تحفيز وتنمية الأطر التعليمية والإدارية الدائم منها والمتعاقد باعتبارهم رصيدها الأهم.
- 6- ترسيخ الجودة في جميع عملياتها.

www.svuonline.org



برامج الإجازات الجامعية

- المعهد التقني للحاسوب
- المعهد التقني لإدارة الأعمال
- المعهد التقني للعلوم السياحية والفندقية
- الإجازة في الهندسة المعلوماتية
- الإجازة في تقانة المعلومات
- الإجازة في تقانة الاتصالات
- الإجازة في الحقوق
- الإجازة في علوم الإدارة
- الإجازة في الإعلام والاتصال
- الإجازة في الإدارة السياحية والفندقية

"الحد الأدنى للتقدم إلى المفاضلة في جميع البرامج على أساس الشهادة الثانوية
يتم اعتباره بعد طي علامتي التربية الدينية واللغة الأجنبية الثانية (انكليزي أو فرنسي)"

الحد الأقصى للدراسة في جميع الاختصاصات هو ضعف الحد الأدنى للدراسة

1- المعهد التقني للحاسوب : TIC

رمز البرنامج	الاختصاصات	الحد الأدنى لمدة الدراسة	لغة الدراسة	شروط وآلية القبول
TIC	برمجيات ونظم المعلومات	سنتان	العربية والإنكليزية	مفاضلة حسب معدل الثانوية
حملة الشهادة الثانوية	<ul style="list-style-type: none"> العامية : الفرع العلمي الصناعية والمهنية : تقنيات الحاسوب - المعلوماتية - البرمجة وأنظمة التشغيل - صيانة الحواسيب والتجهيزات الحاسوبية - الشبكات الحاسوبية - ميكاترونكس. التصالات : (جميع الاختصاصات) التجارية 			%50
	العدد الكلي للمقررات	26 مقرر		<p>قسط المقرر الواحد مع الرسم الامتحاني 17,500 (ل.س)</p> <p>قسط مستوى اللغة الإنكليزية مع الرسم الامتحاني 23,500 (ل.س)</p>

2- المعهد التقني لإدارة الأعمال : TIBA

رمز البرنامج	الاختصاصات	الحد الأدنى لمدة الدراسة	لغة الدراسة	شروط وآلية القبول
TIBA	المالية والمصارف - إدارة الموارد البشرية - التسويق	سنتان	العربية والإنكليزية	مفاضلة حسب معدل الثانوية
حملة الشهادة الثانوية	<ul style="list-style-type: none"> الثانوية العامة: الفرع العلمي والأدبي الثانوية التجارية الثانوية الفنية (فرع التجارة) 			%50
	اختصاص مالية والمصارف 27 مقرر	اختصاص إدارة الموارد البشرية 27 مقرر	اختصاص تسويق 27 مقرر	<p>قسط المقرر الواحد مع الرسم الامتحاني 17,500 (ل.س)</p> <p>قسط مستوى اللغة الإنكليزية مع الرسم الامتحاني 23,500 (ل.س)</p>

3- المعهد التقاني للعلوم السياحية والفندقية : TITH

رمز البرنامج	الاختصاصات	الحد الأدنى لمدة الدراسة	لغة الدراسة	شروط وآلية القبول
TITH	الإدارة السياحية الإدارة الفندقية التسويق السياحي	سنتان	العربية والإنكليزية	مفاضلة حسب معدل الثانوية حد أدنى (معدل 50%)
حملة الشهادة الثانوية	<ul style="list-style-type: none"> الثانوية العامة (العلمي ، الأدبي) الثانوية التجارية، الثانوية المهنية الفندقية (كافة الاختصاصات) 			
العدد الكلي للمقررات "متضمناً 3 مستويات في اللغة الإنكليزية".	الإدارة السياحية	الإدارة الفندقية	التسويق السياحي	قسط المقرر الواحد النظري مع الرسم الامتحاني 17,500 (ل.س)
	27 مقرر نظري	26 مقرر نظري	27 مقرر نظري	قسط المقرر الواحد العملي مع الرسم الامتحاني 61,500 (ل.س)
	2 مقرر عملي	4 مقرر عملي	3 مقرر عملي	قسط مستوى اللغة الإنكليزية مع الرسم الامتحاني 23,500 (ل.س)
هذا البرنامج هو تعاون بين الجامعة الافتراضية ووزارة السياحة كنموذج للتعليم المتمازج، وبالتالي التقدم لهذا البرنامج متاح حالياً فقط للطلاب المتواجدين داخل سورية نظراً لوجود المقررات العملية التي سيتم تنفيذها في المعاهد والمراكز التدريبية التابعة لوزارة السياحة.				

4- الإجازة في الهندسة المعلوماتية : ITE

رمز البرنامج	الاختصاصات	الحد الأدنى لمدة الدراسة	لغة الدراسة	شروط وآلية القبول
ITE	هندسة البرمجيات - الذكاء الصناعي النظم والشبكات الحاسوبية	خمس سنوات	العربية والإنكليزية	مفاضلة حسب معدل الثانوية
حملة الشهادة الثانوية	<ul style="list-style-type: none"> العامية : الفرع العلمي المهنية : اختصاص معلوماتية أو تقنيات الحاسوب المهنية : اختصاص (مهنة) شبكات حاسوبية 			%80
				%90
العدد الكلي للمقررات		75 مقرر		قسط المقرر الواحد مع الرسم الامتحاني 17,500 (ل.س) قسط مستوى اللغة الإنكليزية مع الرسم الامتحاني 23,500 (ل.س)

5- الإجازة في الإعلام والاتصال : BMC

رمز البرنامج	الاختصاصات	الحد الأدنى لمدة الدراسة	لغة الدراسة	شروط وآلية القبول
BMC	الإعلام والاتصال الإلكتروني - العلاقات العامة - الإعلان - الصحافة - الإذاعة والتلفزيون	أربع سنوات	العربية والإنكليزية	مفاضلة حسب معدل الثانوية
حملة الشهادة الثانوية	• العامة : الفرع العلمي / الأدبي/ الشرعية			60%
العدد الكلي للمقررات		52 مقرر		قسط المقرر الواحد مع الرسم الامتحاني 17,500 (ل.س)

6- الإجازة في تقانة المعلومات : BAIT

رمز البرنامج	الحد الأدنى لمدة الدراسة	لغة الدراسة	شروط وآلية القبول
BAIT	أربع سنوات	العربية والإنكليزية	مفاضلة حسب معدل الثانوية الحد الأدنى للتقدم للمفاضلة
حملة الشهادة الثانوية BAF	• عامة : الفرع العلمي • التجارية • الصناعية : تقنيات الحاسوب - المعلوماتية - البرمجة وأنظمة التشغيل - صيانة الحواسيب والتجهيزات الحاسوبية - الشبكات الحاسوبية • الاتصالات : (جميع الاختصاصات)		240/170
حملة شهادات المعاهد غير المقبولة في الترقية BAF	• ثانوية بمعدل 50% لحملة شهادة معهد تقاني أو شهادة جامعية بدرجة جيد وما فوق : يمكن للطلاب الذين يحملون شهادة معهد تقاني أو شهادة جامعية بمعدل جيد وما فوق وغير المقبولين في برنامج الترقية التسجيل على أساس أي من الثانويات المقبولة في البرنامج بحيث يكون الحد الأدنى لمعدل الثانوية لا يقل عن 50% بعد طي مادة الديانة.		80% 70% 50%
	يختار طلاب الثانوية اختصاصهم في الفصل الثاني من السنة الأولى		قسط المقرر الواحد مع الرسم الامتحاني 17,500 (ل.س)
	العدد الكلي لمقررات اختصاص نظم المعلومات الإدارية MIS	54 مقرر	قسط مستوى اللغة الإنكليزية مع الرسم الامتحاني
	العدد الكلي لمقررات اختصاص نظم معلومات وشبكات معطيات ISDN	51 مقرر	23,500 (ل.س)

7- الإجازة في تقانة المعلومات / ترقية BAIT (برنامج ترقية لخريجي المعاهد التقانية / المتوسطة):

رمز البرنامج	الحد الأدنى لمدة الدراسة	لغة الدراسة	شروط وآلية القبول
BAIT	الدنيا : سنتان ونصف لخريجي HND والمعاهد التجارية وإدارة الأعمال والإحصاء الدنيا : سنتان لبقية المعاهد	العربية والإنكليزية	- مفاضلة معاهد المعلوماتية ومايكافؤها : حسب علامة اختبار القبول التخصصي . - مفاضلة المعاهد التجارية والمعهد التقاني الإحصائي والدبلوم الوطني العالي في المعلوماتية والتطبيقات الإدارية HND حسب معدل التخرج ويجب على الطالب الحصول على إحدى الثانويات المطلوبة للدخول في برنامج الإجازة في تقانة المعلومات BAIT - يختار طلاب معاهد الترقية اختصاصهم في الفصل الأول من السنة الأولى.
معاهد المعلوماتية ومايكافؤها BAIT	حملة شهادة معهد تقاني / متوسط	يحق لحملة هذه المعاهد اختيار أحد هذه الاختصاصات (ISDN - MIS) / يخضع طلاب معاهد المعلوماتية ومايكافؤها لاختبار قبول تخصصي /AT - المعهد التقاني للحاسوب (وزارة التعليم العالي). - معهد تقنيات الحاسوب (وزارة التربية). - المعهد التقاني/المتوسط للهندسة الميكانيكية والكهربائية (اختصاص هندسة برمجيات أو حواسيب أو شبكات حاسوبية). - معهد الاتصالات (اختصاص معالجة معلومات ، شبكات حاسوبية). - المعهد المتوسط الصناعي/وزارة التربية (تقنيات حاسوب ، هندسة البرمجيات ، هندسة الحواسيب ، شبكات حاسوبية/تقدير جيد). - معهد فلسطين التقاني والفني (هندسة حواسيب ، هندسة شبكات ، برمجيات ، عام). - المعهد التابع لوكالة الفوئ (UNRWA) (تكنولوجيا الحاسوب - نظم المعلومات الحاسوبية - كمبيوتر ونظم المعلومات). - المعهد التقاني/المتوسط الإحصائي (المكتب المركزي للإحصاء - اختصاص الحاسوب والإحصاء). - المعهد التقاني / المتوسط للكهرباء والميكانيك (وزارة الكهرباء اختصاص تقانة معلومات واتصالات). - المعهد التقاني للحاسوب (خريج الجامعة الافتراضية).	
المعاهد التجارية وإدارة الأعمال والإحصاء BAC	حملة شهادة معهد تقاني / متوسط	يحق لحملة هذه المعاهد المعهد اختيار فقط اختصاص نظم معلومات وشبكات معطيات ISDN يرجى تحميل نسخة الكترونية عن الشهادة الثانوية المطلوبة إضافة إلى مصدقة التخرج الخاصة بالمعهد - المعهد التقاني للعلوم المالية والمصرفية/المحاسبة والتمويل/المتوسط التجاري - المعهد التقاني المالي (وزارة المالية) - المعهد التقاني لإدارة الأعمال والتسويق/المتوسط للأعمال الإدارية/السكرتاريا - المعهد التجاري المصرفي (وزارة التربية) - المعهد التقاني الإحصائي - المعهد التقاني الإحصائي (المكتب المركزي للإحصاء جميع الاختصاصات باستثناء "الحاسوب والإحصاء") - معهد دمشق المتوسط للتعليم الفني والمهني UNRWA (التسويق وعلم الإدارة - السكرتاريا وإدارة المكاتب - العلوم المالية والمصرفية- إدارة الأعمال) - معهد فلسطين التقاني والفني (المحاسبة والتمويل - علوم مالية ومصرفية - إدارة الأعمال والتسويق) - الدبلوم الوطني العالي في المعلوماتية والتطبيقات الإدارية HND في الجامعة الافتراضية السورية الذين يحملون الثانويات المقبولة في البرنامج.	
المعاهد التجارية وإدارة الأعمال والإحصاء	العدد الكلي لمقررات اختصاص نظم المعلومات وشبكات المعطيات	35 مقرر	قسط المقرر الواحد مع الرسم الامتحاني (ل.س) 17,500
بقية المعاهد	العدد الكلي لمقررات اختصاص نظم المعلومات الإدارية	37 مقرر	قسط مستوى اللغة الإنكليزية مع الرسم الامتحاني (ل.س) 23,500
	العدد الكلي لمقررات اختصاص نظم المعلومات وشبكات المعطيات	31 مقرر	

8- الإجازة في تقانة الاتصالات : BACT

رمز البرنامج	الحد الأدنى لمدة الدراسة	لغة الدراسة	شروط وآلية القبول
BACT	أربع سنوات	العربية والإنكليزية	مفاضلة حسب معدل الثانوية الحد الأدنى للتقدم للمفاضلة
يحق للمتقدم اختبار إحدى الاختصاصات التالية (RMC – MCS – CSB)			
حملة الشهادة الثانوية BCF	• عامة : الفرع العلمي		240/170
	• التجارية		%70
	• الاتصالات : (جميع الاختصاصات)		
حملة شهادات المعاهد غير المقبولة في الترقية BCF	• الصناعية : تقنيات الحاسوب - المعلوماتية - البرمجة وأنظمة التشغيل - صيانة الحواسيب والتجهيزات الحاسوبية - الشبكات الحاسوبية - كهرباء الطيران - ميكانيك الطيران - ميكانيك السيارات - التقنيات الإلكترونية - التقنيات الكهربائية - كهرباء والكثرون المركبات - ميكانيك المركبات - التكييف والتبريد - المحركات والتليات - التدفئة والتبريد - الكهربياء - التلمذة الصناعية - التصنيع الميكانيكي - ميكاترونكس- الآليات والمعدات الزراعية - آلات زراعية - صيانة الآلات والمعدات الزراعية - مهن نفطية (أجهزة القياس والتحكم - كهرباء صناعية) - صيانة الأجهزة الطبية - كافة الثانويات الصناعية التقانية		%80
	• الثانوية المهنية النفطية : مهنة تكرير النفط.		
	• ثانوية مهنية : تركيبات هاتفية.		
	• الحوسبة الصناعية.		
	• ثانوية بمعدل %50 لحملة شهادة معهد تقاني أو شهادة جامعية بدرجة جيد وما فوق : يمكن للطلاب الذين يحملون شهادة معهد تقاني أو شهادة جامعية بمعدل جيد وما فوق وغير المقبولين في برنامج الترقية التسجيل على أساس أي من الثانويات المقبولة في البرنامج في حال حققوا %50 وما فوق في هذه الشهادة.		%50
العدد الكلي للمقررات	53 مقر		قسط المقرر الواحد مع الرسم الامتحاني 17,500 (ل.س) قسط مستوى اللغة الإنكليزية مع الرسم الامتحاني 23,500 (ل.س)



9- الإجازة في تقانة الاتصالات / ترقية BACT (برنامج ترقية لخريجي المعاهد التقنية / المتوسطة):

رمز البرنامج	الحد الأدنى لمدة الدراسة	لغة الدراسة	شروط وآلية القبول
BACT	سنتان ونصف	العربية والإنكليزية	<ul style="list-style-type: none"> - مفاضلة المعاهد المقبولة في برنامج الترقية حسب علامة اختبار القبول التخصصي - يخضع خريجو المعاهد التقنية لاختبار قبول تخصصي AT
حملة شهادة معهد تقاني/ متوسط			<p>يحق للطلاب في المعاهد المذكورة اختيار أحد هذه الاختصاصات (CSB - MCS - RMC)</p> <p>يحق للطلاب من المعاهد غير المذكورة هنا تقديم كشف علامات وتفاصيل الخطة الدراسية للمعهد للنظر في قبولهم خلال شهر من بدء المفاضلة (مع العلم بأنه في حال الموافقة على الشهادة سيتم اعتمادها ابتداءً من الفصل القادم)</p> <p>معاهد الاتصالات والإلكترونيات والتحكم تُقبل في الترقية شرط اعتمادها من مجلس الجامعة.</p> <ul style="list-style-type: none"> - معهد الاتصالات (معالجة معلومات - شبكات حاسوبية - محطات ترانس - اختصاص مقاسم إلكترونية) - معهد دمشق المتوسط UNRWA (إلكترونيكس - اختصاص ميكاترونيكس - اختصاص إلكترونيات وتكنولوجيا الحاسوب - التحكم الإلكتروني وتطبيقات الكمبيوتر - اتصالات سلكية ولاسلكية) - المعهد المتوسط للصناعات الهندسة المعدنية / اختصاص إلكترونيات - المعهد المتوسط للكهرباء والميكانيك / اختصاص إلكترونيات - المعهد المتوسط الصناعي وزارة التربية (أجهزة تحكم - تحكم آلي - إلكترونيات) - المعهد المتوسط الصناعي وزارة الصناعة / إلكترونيات - المعهد التقاني للحاسوب (هندسة كمبيوتر - هندسة الحواسيب - هندسة شبكات) - المعهد التقاني للصناعات التطبيقية / اختصاص إلكترونيات - المعهد التقاني للهندسة الميكانيكية والكهربائية (تدفئة وتبريد وتكييف - إلكترونيات اتصالات - قياسات فيزيائية - إلكترونيات وتحكم - تجهيزات طبية - قياسات وضبط الجودة - هندسة تحكم وأتمتة) - المعهد التقاني للنفط و الغاز / اختصاص أجهزة دقيقة - المعهد التقاني للكهرباء والميكانيك (أتمتة وتحكم آلي - طاقة متجددة / تابع لوزارة الكهرباء - تقانة المعلومات والاتصالات - حفظ وتدقيق الطاقة - قياسات وضبط الجودة) - المعهد التقاني الصناعي وزارة التربية (صيانة تجهيزات طبية - تقنيات إلكترونية) - المعهد التقاني للهندسة الميكانيكية والكهربائية بدمشق اختصاص هندسة اتصالات - المعهد التقاني للطاقة الشمسية - المعهد التقاني الصناعي (تكييف وتبريد - تدفئة وتهوية) - المعهد التقاني صناعي (تقنيات كهربائية - كهرباء آلات - كهرباء شبكات - كهرباء - كهرباء عامة)
العدد الكلي للمقررات	38 مقرر		<p>قسط المقرر الواحد مع الرسم الامتحاني 17,500 (ل.س)</p> <p>قسط مستوى اللغة الإنكليزية مع الرسم الامتحاني 23,500 (ل.س)</p>

10- الإجازة في الحقوق : BL

رمز البرنامج	الحد الأدنى لمدة الدراسة	لغة الدراسة	شروط وآلية القبول
BL	أربع سنوات	العربية والإنكليزية	مفاضلة حسب معدل الثانوية
حملة الشهادة الثانوية	<ul style="list-style-type: none"> العامية : الفرع العلمي - الفرع الأدبي (معدل 50%) الثانوية الشرعية : (معدل 50%) 		
العدد الكلي للمقررات	51 مقرر		قسط المقرر الواحد مع الرسم الامتحاني 17,500 (ل.س)

11- الإجازة في علوم الإدارة : BSCM

رمز البرنامج	الاختصاصات	الحد الأدنى لمدة الدراسة	لغة الدراسة	شروط وآلية القبول
BSCM	المالية والمصارف - إدارة الموارد البشرية - التسويق	أربع سنوات	العربية والإنكليزية	مفاضلة حسب معدل الثانوية
حملة الشهادة الثانوية	<ul style="list-style-type: none"> العامية : الفرع العلمي الثانوية التجارية 			60%
اختصاص المالية والمصارف 55 مقرر	اختصاص إدارة الموارد البشرية 54 مقرر	اختصاص تسويق 54 مقرر		قسط المقرر الواحد مع الرسم الامتحاني 17,500 (ل.س) قسط مستوى اللغة الإنكليزية مع الرسم الامتحاني 23,500 (ل.س)



12-الإجازة في علوم الإدارة / ترقية BSCM (برنامج ترقية لخريجي المعاهد التقنية / المتوسطة):

رمز البرنامج	الاختصاصات	الحد الأدنى لمدة الدراسة	لغة الدراسة	شروط وآلية القبول
BSCM	المالية والمصارف - إدارة الموارد البشرية - التسويق	سنتين ونصف	العربية والإنكليزية	مفاضلة حسب تقدير التخرج في المعهد الحد الأدنى : تقدير جيد
حملة شهادة معهد تقاني/متوسط	يحق للطلاب من المعاهد غير المذكورة هنا تقديم كشف علامات وتفصيل الخطة الدراسية وتوصيف المقررات للنظر في قبولهم خلال شهر من بدء المفاضلة (مع العلم بأنه في حال الموافقة على الشهادة سيتم اعتمادها ابتداءً من الفصل القادم)			
التعريف بالبرنامج	اسم المعهد	الاختصاص في المعهد	القبول في برنامج الترقية	
	المعهد التقاني للعلوم المالية والمصرفية/المحاسبة والتمويل/ المعهد المتوسط التجاري	إدارة الأعمال	تسويق/ إدارة موارد بشرية	
		المصارف	مالية ومصارف	
		السوق المالية		
	المعهد التقاني لإدارة الأعمال والتسويق	إدارة الأعمال	تسويق/ إدارة الموارد البشرية	
		العلاقات العامة	تسويق	
		التسويق والمبيعات		
	المعهد المتوسط للأعمال الإدارية/السكرتاريا	-	تسويق/ إدارة الموارد البشرية	
		المحاسبة	مالية ومصارف	
	المصارف والتأمين			
	المعهد التقاني المالي (وزارة المالية)	محاسبة نفقات	مالية ومصارف	
		محاسبة ضرائب والرسوم		
	معهد فلسطين التقاني والفني	إدارة الأعمال	تسويق/ إدارة الموارد البشرية	
		العلاقات العامة	تسويق	
		التسويق		
		المصارف	مالية ومصارف	
	السوق المالية			
معهد دمشق المتوسط للتعليم الفني والمهني (UNRWA)	السكرتاريا وإدارة المكاتب	تسويق/ إدارة الموارد البشرية		
	التسويق وإدارة الأعمال	تسويق		
	العلوم المالية والمصرفية	مالية ومصارف		
	إدارة الموارد البشرية	إدارة الموارد البشرية		
	إدارة الأعمال	تسويق/ إدارة الموارد البشرية		
المعهد التقاني لإدارة الأعمال (من الجامعة الافتراضية السورية)	التسويق	تسويق		
	إدارة الموارد البشرية	إدارة الموارد البشرية		
		المالية والمصارف		
ملاحظة هامة	يتم معادلة بعض مقررات السنة الأولى للطلاب في حال قبولهم في البرنامج			
جملة شهادة المعهد التقاني لإدارة الأعمال (من الجامعة الافتراضية السورية)	اختصاص مالية ومصارف	اختصاص إدارة الموارد البشرية	اختصاص تسويق	قسط المقرر الواحد مع الرسم الامتحاني 17,500 (ل.س) قسط مستوى اللغة الإنكليزية مع الرسم الامتحاني 23,500 (ل.س)
بقية المعاهد المقبولة	اختصاص مالية ومصارف	اختصاص إدارة الموارد البشرية	اختصاص تسويق	
	31 مقرر	30 مقرر	30 مقرر	
	37 مقرر	37 مقرر	37 مقرر	

13- الإجازة في الإدارة السياحية والفندقية : BTHM

شروط وآلية القبول	لغة الدراسة	الحد الأدنى لمدة الدراسة	الاختصاصات	رمز البرنامج
مفاضلة حسب معدل الثانوية. الحد الأدنى (معدل 60%)	العربية والإنكليزية	4 سنوات	الإدارة السياحية الإدارة الفندقية التسويق السياحي	BTHM
<ul style="list-style-type: none"> الثانوية العامة (العلمي ، الأدبي) الثانوية التجارية، الثانوية المهنية الفندقية (كافة الاختصاصات) 				حملة الشهادة الثانوية
قسط المقرر الواحد النظري مع الرسم الامتحاني 17,500 (ل.س)	قسط المقرر الواحد العملي مع الرسم الامتحاني 60,000 (ل.س)	التسويق السياحي	الإدارة الفندقية	العدد الكلي للمقررات "متضمناً 5 مستويات في اللغة الإنكليزية"
قسط مستوى اللغة الإنكليزية مع الرسم الامتحاني 23,500 (ل.س)	3 مقررات عملي	3 مقررات نظري	3 مقررات عملي	
	7 مقررات عملي	49 مقررات نظري	52 مقررات نظري	

هذا البرنامج هو تعاون بين الجامعة الافتراضية ووزارة السياحة كنموذج للتعليم المتمازج، وبالتالي التقدم لهذا البرنامج متاح حالياً فقط للطلاب المتواجدين داخل سورية نظراً لوجود المقررات العملية التي سيتم تنفيذها في المعاهد والمراكز التدريبية التابعة لوزارة السياحة.



14- الإجازة في الإدارة السياحية والفندقية / ترقية BTHM (برنامج ترقية لخريجي المعاهد التقانية/المتوسطة)

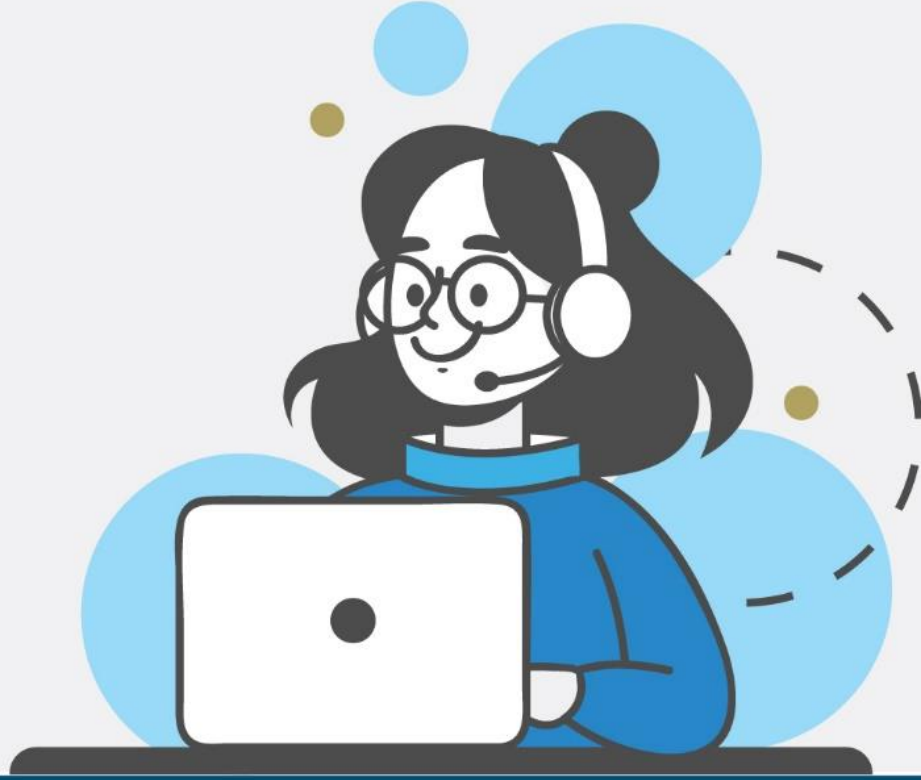
رمز البرنامج	الاختصاصات	الحد الأدنى لمدة الدراسة	لغة الدراسة	شروط وآلية القبول
BTHM	الإدارة السياحية- الإدارة الفندقية- التسويق السياحي	- سنتين ونصف (حملة شهادة المعهد التقاني للعلوم السياحية و الفندقية (من الجامعة الافتراضية السورية)) - ثلاث سنوات (بقية المعاهد المقبولة)	العربية والإنكليزية	مفاضلة حسب تقدير التخرج في المعهد- I لحد الأدنى: تقدير جيد
حملة شهادة معهد تقاني/متوسط				
يحق للطلاب من المعاهد غير المذكورة هنا تقديم كشف علامات وتفصيل الخطة الدراسية وتوصيف المقررات للنظر في قبولهم خلال شهر من بدء المفاضلة (مع العلم بأنه في حال الموافقة على الشهادة سيتم اعتمادها ابتداءً من الفصل القادم)				

الاختصاصات التي تقبل فيها المعاهد

اسم المعهد	الاختصاص في المعهد	القبول في برنامج الترقية
المعهد المتوسط التجاري	إدارة الأعمال	تسويق سياحي
المعهد التقاني لإدارة الأعمال والتسويق	إدارة الأعمال	تسويق سياحي
	العلاقات العامة	
	التسويق والمبيعات	
	المعارض والمؤتمرات	
المعهد المتوسط للأعمال الإدارية/السكرتارية	-	تسويق سياحي
معهد فلسطين التقاني والفني	إدارة الأعمال	تسويق سياحي
	العلاقات العامة	
	التسويق	
معهد دمشق المتوسط للتعليم الفني والمهني (UNRWA)	السكرتارية وإدارة المكاتب	تسويق سياحي
	التسويق وإدارة الأعمال	
المعهد التقاني للعلوم السياحية والفندقية (من الجامعة الافتراضية السورية)	الإدارة السياحية	الإدارة السياحية
	الإدارة الفندقية	الإدارة الفندقية
	التسويق السياحي	التسويق السياحي
	دلالة المناطق السياحية والأثري	الإدارة السياحية
المعاهد التقانية للعلوم السياحية والفندقية	إدارة مكاتب سياحة وسفر	الإدارة السياحية
	استقبال ودوائر أمامية	الإدارة الفندقية
	تدبير فندي وتنسيق وتصنيع زهور	الإدارة الفندقية
	مطعم وبار	الإدارة الفندقية
	مطبخ وحلويات	الإدارة الفندقية
	كافة الاختصاصات	الإدارة الفندقية
	كافة الاختصاصات	الإدارة السياحية
المعهد المتوسط الفندقي	كافة الاختصاصات	الإدارة الفندقية
المعهد المتوسط السياحي	كافة الاختصاصات	الإدارة الفندقية
المعهد المتوسط الفندقي	كافة الاختصاصات	الإدارة الفندقية
المعهد المتوسط السياحي	كافة الاختصاصات	الإدارة السياحية

قسط المقرر الواحد النظري مع الرسم لامتحاني	التسويق السياحي	الإدارة الفندقية	الإدارة السياحية	حملة شهادة المعهد التقاني للعلوم السياحية والفندقية (من الجامعة الافتراضية السورية)	العدد الكلي للمقرر "متضمناً" المستويات المطلوبة في اللغة الإنكليزية"
17,500 (ل.س)	29 مقرر نظري	26 مقرر نظري	28 مقرر نظري	بقية المعاهد المقبولة	
60,000 (ل.س)	0 مقرر عملي	3 مقرر عملي	1 مقرر عملي	وفق الجدول أعلاه	
23,500 (ل.س)	40 مقرر نظري	36 مقرر نظري	41 مقرر نظري		
	3 مقرر عملي	5 مقرر عملي	2 مقرر عملي		

هذا البرنامج هو تعاون بين الجامعة الافتراضية ووزارة السياحة كنموذج للتعليم المتمازج، وبالتالي التقدم لهذا البرنامج متاح حالياً فقط للطلاب المتواجدين داخل سورية نظراً لوجود المقررات العملية التي سيتم تنفيذها في المعاهد والمراكز التدريبية التابعة لوزارة السياحة.



الدبلوم والماجستير

- ◀ دبلوم التأهيل التربوي
- ◀ ماجستير التأهيل وتخصص في إدارة الأعمال
- ◀ ماجستير التأهيل وتخصص في تقانات الوب
- ◀ ماجستير الدراسات العليا في علوم الوب
- ◀ ماجستير التأهيل وتخصص في الجودة
- ◀ ماجستير التأهيل وتخصص في إدارة التقنية
- ◀ ماجستير التأهيل والتخصص التربوي في دمج التكنولوجيا بالتعليم
- ◀ ماجستير التأهيل والتخصص في القانون الدولي الإنساني
- ◀ ماجستير التأهيل والتخصص في التعليم الطبي
- ◀ ماجستير التأهيل والتخصص في المعلوماتية الحيوية
- ◀ ماجستير التأهيل والتخصص في اللسانيات التطبيقية
- ◀ ماجستير التأهيل والتخصص في إدارة ونمذجة معلومات البناء
- ◀ ماجستير التأهيل والتخصص في الإدارة المتكاملة للموارد الطبيعية

شهادة جامعية سورية مُعتمدة (جامعات حكومية / خاصة) وغير سورية مُعتمدة لدى وزارة التعليم العالي								البيان		
معايير المفاضلة					اللغة الانكليزية	التقدير المطلوب				
الخبرة	اختصاص الإجازة	الامتحان الوطني الموحد	اختبار القبول	معدل التخرج			مصدر الشهادة			
	-		%50	%50	10% شهادة سورية 5% شهادات أجنبية	60%	مقبول	MBA تأهيل وتخصص		
	-		%50	%50			مقبول	MiQ تأهيل وتخصص		
	-		%50	%50			مقبول	PMTM تأهيل وتخصص		
	-		%50	%50			جيد	IMNR تأهيل وتخصص		
	-		%45	%45			مقبول	MWT تأهيل وتخصص		
	-		%45	%45			جيد	MWS دراسات عليا		
	-		%45	%45			مقبول	MITE تأهيل وتخصص		
	-		%45	%45			مقبول	MAL تأهيل وتخصص		
هيئة تدريسية من الكليات الطبية وحملة الدكتوراة المعتمدة من قبل وزارة التعليم العالي.			-	%100						
الحائزون على شهادة الماجستير من الجامعات السورية أو شهادة البورد السوري أو ما يكافؤه بعد عرضه على مجلس الجامعة والحصول على موافقة وزارة التعليم العالي.			%50	%50						
خريجو الكليات الطبية أو قيد الاختصاص الذين تخرجوا بعد تطبيق الامتحان الوطني الموحد.		%20	%40	%40			جيد	MEDE تأهيل وتخصص		
خريجو الكليات الطبية أو قيد الاختصاص الذين تخرجوا قبل تطبيق الامتحان الوطني الموحد.			%50	%50						
المرشدين من خريجي الشهادات الطبية غير السورية الذين تمت معادلة شهاداتهم دون خضوعهم لامتحان وطني موحد.			%50	%50						
	-		%60	%40			مقبول	MIHL تأهيل وتخصص		
أعضاء الهيئة التدريسية من الكليات الحكومية والخاصة المبينة وحملة الدكتوراه المعتمدة باختصاصات من قبل وزارة التعليم العالي والبحث العلمي				%100						
الحائزون شهادة ماجستير من الجامعات السورية			%50	%50			مقبول	BIS تأهيل وتخصص		
خريجو الكليات (درجة إجازة) أو قيد الاختصاص			%50	%50						
			%50	%50			مقبول	BIMM تأهيل وتخصص		

ملاحظة : " يستطيع خريجو التعليم المفتوح التقدم إلى مفاضلة برامج (الدبلوم وماجستير التأهيل والتخصص) فقط "

يعفى أعضاء الهيئة التعليمية (التدريسية - الفنية) من التقدم لاختبارات القبول في برامج الماجستير

ملاحظة هامة: المجموع النهائي لرسوم البرامج يشمل الرسوم الامتحانية ورسم التسجيل والرسم السنوي

1- دبلوم التأهيل التربوي : EDUC

رمز البرنامج	الحد الأدنى لمدة الدراسة	لغة الدراسة	شروط ومعايير القبول
EDUC	سنة واحدة	العربية	مفاضلة حسب معدل الإجازة الجامعية لكل اختصاص على حدة
حملة الإجازة الجامعية	• جميع اختصاصات الإجازات الجامعية (السورية وغير السورية) المعتمدة من قبل وزارة التعليم العالي السورية		
العدد الكلي للمقررات	16 مقرر	الفصل الأول	8 مقررات
		الفصل الثاني	8 مقررات
تكلفة المقرر الواحد			
المجموع متضمن رسم التسجيل والرسم السنوي			
			16.000 (ل.س)
			296.000 (ل.س)

2- ماجستير التأهيل والتخصص في إدارة الأعمال : (Master in Business Administration – MBA)

رمز البرنامج	الدرجة العلمية	الحد الأدنى لمدة الدراسة	لغة الدراسة
MBA	ماجستير التأهيل والتخصص	الدنيا : سنتان	العربية والإنكليزية
حملة الإجازة الجامعية	• الإجازة الجامعية جميع الاختصاصات .		
العدد الكلي للمقررات	14 مقرر + مشروع التخرج	السنة الأولى	
		الفصل الأول	5 مقررات مع رسم التسجيل و الرسم السنوي
المجموع		السنة الثانية	
		الفصل الثاني	5 مقررات
		الفصل الأول	4 مقررات مع الرسم السنوي
		الفصل الثاني	مشروع التخرج
مجموع أقساط المقررات			
			133.500 ل.س
			117.500 ل.س
			106.500 ل.س
			60.000 ل.س
			417.500 (ل.س)

3- ماجستير التأهيل والتخصص في تقانات الويب : (Master in Web Technologies - MWT)

رمز البرنامج	الدرجة العلمية	الحد الأدنى لمدة الدراسة	لغة الدراسة
MWT	ماجستير التأهيل والتخصص	الدنيا: سنتان	العربية والإنجليزية
<p>الهندسة بجميع اختصاصاتها راجع الجدول الملحق رقم "2" - العلوم اختصاص إنفورماتيك - علوم / رياضيات (اختصاص رياضيات تطبيقية ومعلوماتية) - تكنولوجيا المعلومات - الكلية التطبيقية بجميع اختصاصاتها - تقانة المعلومات - تقانة الاتصالات - دبلوم هندسة المعهد العالي للعلوم التطبيقية والتكنولوجيا (هندسة معلومات - هندسة إتصالات - نظم معلوماتية) - علوم الحاسوب - نظم المعلومات - إدارة نظم وتقانات المعلومات (MIS) - إجازة في المعلوماتية UOG - الأكاديمية العربية للعلوم والتكنولوجيا والنقل البحري (إجازة جامعية) - كلية الأقتصاد (الحاسوب - نظم المعلومات في الاقتصاد والإدارة و المحاسبة) تعليم مفتوح.</p>			
العدد الكلي للمقررات	10 مقررات + مشروع التخرج	السنة الأولى	
		الفصل الأول	الفصل الثاني
المجموع		مشروع ماجستير (مدته سنة على الأقل)	5 مقررات
مجموع أقساط المقررات		117,500 ل.س	112,500 ل.س
		133,500 ل.س	363.500 ل.س
ملاحظة: رسم تمديد مشروع الماجستير (40.000) ل.س يدفع فصلياً			

4- ماجستير التأهيل والتخصص في الجودة : (Master in Quality- MiQ)

رمز البرنامج	الدرجة العلمية	الحد الأدنى لمدة الدراسة	لغة الدراسة
MiQ	ماجستير التأهيل والتخصص	سنتان	العربية والإنجليزية
<p>طب بشري - طب الأسنان - الصيدلة - الهندسة بجميع اختصاصاتها راجع الجدول الملحق رقم "2" - الطب البيطري- التمريض - العلوم الصحية - العلوم (علم الحياة - العلوم البيئية - الرياضيات - الفيزياء - الكيمياء - الجيولوجيا - الإحصاء الرياضي) - تكنولوجيا المعلومات- الكلية التطبيقية بجميع اختصاصاتها - تقانة المعلومات - تقانة الاتصالات - الأقتصاد (كافة التخصصات) - العلوم الإدارية والمالية - إدارة الأعمال (كافة التخصصات) - السياحة - إجازة في (المعلوماتية - إدارة الأعمال - تكنولوجيا معلومات إدارة الأعمال) UOG - المعهد العالي لإدارة الأعمال HIBA (إدارة الموارد البشرية - التسويق والتجارة الدولية - إدارة مالية ومصرفية - إدارة نظم وتقانة المعلومات) - دبلوم هندسة المعهد العالي للعلوم التطبيقية والتكنولوجيا (هندسة اتصالات - هندسة معلومات - نظم معلوماتية) - الأكاديمية العربية للعلوم والتكنولوجيا والنقل البحري (إجازة جامعية) - شرط أن تكون الإجازة مسبقة بثانوية علمي.</p> <p>[المكتبات والمعلومات - الإعلام - التربية بجميع اختصاصاتها - اللغة الإنكليزية - اللغة الفرنسية شرط حملة الشهادة الثانوية العلمي]</p>			
العدد الكلي للمقررات	17 مقرر (يدرس الطالب منها 13 على الأقل) + مشروع عملي الحد الأدنى لمقررات الفصل 3 مقررات والأعلى 6 مقررات	السنة الأولى	
		الفصل الأول	الفصل الثاني
المجموع		4 مقررات مع الرسم السنوي	5 مقررات
مجموع أقساط المقررات		117,500 ل.س	60.000 ل.س
		110.000 ل.س	394.000 ل.س

5- ماجستير التأهيل والتخصص في إدارة التقنية : (Professional Master in Technology Management - PMTM)

رمز البرنامج	الدرجة العلمية	الحد الأدنى لمدة الدراسة	لغة الدراسة
PMTM	ماجستير التأهيل والتخصص	الدنيا : سنتان	العربية
<p>طب بشري - طب أسنان - الصيدلة - الهندسة بجميع اختصاصاتها راجع الجدول الملحق رقم "2" - الطب البيطري - العلوم (اختصاص إنفورماتيك) - العلوم الإدارية/إدارة الأعمال (علم الحياة - العلوم البيئية - الرياضيات - الفيزياء - الكيمياء - الجيولوجيا - الإحصاء الرياضي) - تكنولوجيا المعلومات - الكلية التطبيقية بجميع اختصاصاتها - تقانة المعلومات - تقانة الاتصالات - الاقتصاد - إدارة الأعمال - دبلوم هندسة المعهد العالي للعلوم التطبيقية والتكنولوجيا (جميع الهندسات) - المعهد العالي لإدارة الأعمال HIBA (إدارة الموارد البشرية - التسويق والتجارة الدولية - إدارة مالية ومصرفية - علوم إدارية (مالية ومصرفية) - إدارة نظم وتقانة المعلومات) - نظم المعلومات الإدارية MIS - إجازة في (المعلوماتية - إدارة الأعمال - تكنولوجيا معلومات إدارة الأعمال UOG) - الأكاديمية العربية للعلوم والتكنولوجيا والنقل البحري (إجازة جامعية).</p>			
العدد الكلي للمقررات	15 مقرر + مشروع التخرج	السنة الأولى	
		الفصل الأول	الفصل الثاني
المجموع	مشروع	5 مقررات مع رسم التسجيل والرسم السنوي	5 مقررات
		5 مقررات مع الرسم السنوي	الفصل الأول
مجموع أقساط المقررات		133,500 ل.س	117,500 ل.س
		130,000 ل.س	60,000 ل.س
		441,000 ل.س	

6- ماجستير الدراسات العليا في علوم الويب : (Master in Web Sciences - MWS)

رمز البرنامج	الدرجة العلمية	الحد الأدنى لمدة الدراسة	لغة الدراسة
MWS	ماجستير الدراسات العليا	الدنيا: سنتان	العربية والإنكليزية
<p>الهندسة المعلوماتية - هندسة حواسيب - هندسة نظم حاسوب - هندسة برمجيات - هندسة التحكم الآلي والحواسيب - هندسة الحواسيب - هندسة معلوماتية اختصاص ذكاء صناعي - أكاديمية الأسد للهندسة العسكرية (إلكترون - معلوماتية - حاسبات) - نظم المعلومات الإدارية - إدارة ونظم المعلومات MIS - هندسة إلكترونيات/حاسبات وتحكم آلي - هندسة الحاسبات والتحكم الآلي - هندسة الحاسب - هندسة التحكم الآلي والحاسوب - إدارة تقانة المعلومات - تقانة المعلومات - تكنولوجيا المعلومات - دبلوم المعهد العالي للعلوم التطبيقية والتكنولوجيا (معلوماتية - هندسة معلوماتية - نظم معلوماتية) - علوم رياضيات (اختصاص رياضيات تطبيقية ومعلوماتية) - العلوم (اختصاص إنفورماتيك)</p> <p>نظم المعلومات - هندسة الحاسوب والمعلوماتية - نظم الحاسوب - علوم الحاسوب - هندسة المعلومات (تكنولوجيا المعلومات) - هندسة المعلوماتية والاتصالات (نظم المعلومات - البرمجيات) - (UOG) إجازة في المعلوماتية - الأكاديمية العربية للعلوم والتكنولوجيا والنقل البحري/هندسة الحاسب - هندسة البرمجيات ونظم المعلومات - هندسة تكنولوجيا المعلومات والاتصالات/تقانة المعلومات - هندسة الحاسبات.</p>			
العدد الكلي للمقررات	10 مقررات + الأطروحة / الرسالة	السنة الأولى	
		الفصل الأول	الفصل الثاني
المجموع	مشروع	5 مقررات مع رسم التسجيل و الرسم السنوي	5 مقررات
		5 مقررات مع الرسم السنوي	الأطروحة / الرسالة
مجموع أقساط المقررات		133,500 ل.س	117,500 ل.س
		162,500 ل.س	413,500 ل.س

ملاحظة: الأوراق المطلوبة للتسجيل على الماجستير في الجداول الملحقه "الجدول 4"

7- ماجستير التأهيل والتخصص في القانون الدولي الإنساني : (Master in International Humanitarian Law - MIHL)

رمز البرنامج	الدرجة العلمية	الحد الأدنى لمدة الدراسة	لغة الدراسة		
MIHL	ماجستير التأهيل والتخصص	الدنيا: سنتان	العربية والإنكليزية		
حملة الإجازة الجامعية	<ul style="list-style-type: none"> الاقتصاد جميع الاختصاصات الحقوق - الإعلام - العلوم السياسية - العلاقات الدولية والدبلوماسية اللغات (عربي - إنكليزي - فرنسي- إسباني - روسي - ياباني - الفارسية - ألماني - تركي - الترجمة في اللغة الإنكليزية تعليم مفتوح) 				
العدد الكلي للمقررات	12 مقرر + مشروع التخرج	السنة الأولى			
		الفصل الأول	الفصل الثاني		
المجموع		السنة الثانية			
		الفصل الأول	الفصل الثاني		
		4 مقررات مع رسم التسجيل و الرسم السنوي	4 مقررات	4 مقررات مع الرسم السنوي	مشروع التخرج
مجموع أقساط المقررات	110.000 ل.س	94.000 ل.س	106.500 ل.س	60.000 ل.س	370.500 ل.س

8- ماجستير التأهيل والتخصص في التعليم الطبي : (Master in Medical Education - MEDE)

رمز البرنامج	الدرجة العلمية	الحد الأدنى لمدة الدراسة	لغة الدراسة		
MEDE	ماجستير التأهيل والتخصص	الدنيا: سنتان	العربية والإنكليزية		
حملة الإجازة الجامعية	الطب البشري - طب الأسنان - صيدلة - تمريض				
العدد الكلي للمقررات	14 مقرر + مشروع التخرج	السنة الأولى			
		الفصل الأول	الفصل الثاني		
المجموع		السنة الثانية			
		الفصل الأول	الفصل الثاني		
		5 مقررات مع رسم التسجيل و الرسم السنوي	5 مقررات	4 مع الرسم السنوي	مشروع التخرج
مجموع أقساط المقررات	133.500 ل.س	117.500 ل.س	106.500 ل.س	60.000 ل.س	417.500 (ل.س)
ملاحظة: الأوراق المطلوبة للتسجيل على الماجستير في الجداول الملحقه "الجدول 4"					

9 - ماجستير التأهيل والتخصص التربوي في دمج التكنولوجيا بالتعليم : (MITE – Master in Integration of technology in education)

رمز البرنامج	الدرجة العلمية	الحد الأدنى لمدة الدراسة	لغة الدراسة
MITE	ماجستير التأهيل والتخصص	الدنيا: سنتان	العربية والإنكليزية
الدرجة العلمية	<ul style="list-style-type: none"> - الإجازة في التربية (جميع الاختصاصات). - الإجازة في علم النفس (جميع الاختصاصات) . - حملة دبلوم التأهيل التربوي. - الإجازة جميع التخصصات مع خبرة في التدريس لا تقل عن 4 سنوات مصدقة من مديرية التربية "الجدول 5" 		
العدد الكلي للمقررات	15 مقر + مشروع التخرج	السنة الأولى	
		الفصل الأول	الفصل الثاني
المجموع	15 مقر + مشروع التخرج	الفصل الأول	الفصل الثاني
		5 مقررات مع رسم التسجيل والرسم السنوي	5 مقررات
مجموع أقساط المقررات	133.500 ل.س	117.500 ل.س	130.000 ل.س
		60.000 ل.س	441.000 ل.س

ملاحظة: رسم تمديد مشروع الماجستير (60.000) ل.س يدفع فصليا

10 - ماجستير التأهيل والتخصص في المعلوماتية الحيوية:(BIS)

رمز البرنامج	الدرجة العلمية	الحد الأدنى لمدة الدراسة	لغة الدراسة
BIS	ماجستير التأهيل والتخصص	الدنيا: سنتان	العربية والإنكليزية
الدرجة العلمية	اختصاصات الطب البشري - طب الأسنان - الصيدلة - الطب البيطري - الهندسة الزراعية - الهندسة التقانية - الهندسة الطبية - العلوم الطبية الحيوية العلوم الطبيعية - العلوم الصحية من إحدى الجامعات السورية، أو ما يعادلها على أن تعادل شهاداتهم من قبل مديرية تعادل الشهادات في وزارة التعليم العالي والبحث العلمي		
العدد الكلي للمقررات	15مقر + مشروع التخرج	السنة الأولى	
		الفصل الأول	الفصل الثاني
المجموع	15مقر + مشروع التخرج	الفصل الأول	الفصل الثاني
		5 مقررات مع رسم التسجيل والرسم السنوي	5 مقررات
مجموع أقساط المقررات	133.500 ل.س	117.500 ل.س	130.000 ل.س
		60.000 ل.س	441.000 ل.س

11- ماجستير التأهيل والتخصص في اللسانيات التطبيقية: (MAL)

رمز البرنامج	الدرجة العلمية	الحد الأدنى لمدة الدراسة	لغة الدراسة		
MAL	ماجستير التأهيل والتخصص	الدنيا: سنتان	العربية والإنكليزية		
الدرجة العلمية	إجازة جامعية في الآداب أو العلوم الإنسانية أو التربية أو أي من المجالات الاختصاصية التي يعدها مجلس الشؤون العلمية مُعادلة لها.				
العدد الكلي للمقررات	11مقرر + مشروع التخرج	السنة الأولى			
		الفصل الأول	الفصل الثاني		
		4 مقررات مع رسم التسجيل والرسم السنوي	4 مقررات		
المجموع		السنة الثانية			
		الفصل الأول	الفصل الثاني		
		3 مع الرسم السنوي	مشروع تخرج		
مجموع أقساط المقررات	110.000 ل.س	94.000 ل.س	83.000 ل.س	60.000 ل.س	347.000 (ل.س)

12- ماجستير التأهيل والتخصص في إدارة ونمذجة معلومات البناء: (BIMM)

رمز البرنامج	الدرجة العلمية	الحد الأدنى لمدة الدراسة	لغة الدراسة		
BIMM	ماجستير التأهيل والتخصص	الدنيا: سنتان	العربية والإنكليزية		
الدرجة العلمية	الهندسة (مدني، عمارة، كهرباء، ميكانيك، ميكاترونك) الكلية التقنية: الطاقات المتجددة معدات وآليات اتمتة صناعية كلية الفنون الجميلة قسم العمارة الداخلية الحامل لشهادة خبرة في مجال الـ BIM لمدة لا تقل عن 5 سنوات ويحمل إجازة جامعية، أو أي من المجالات الاختصاصية التي يعدها مجلس الشؤون العلمية مُعادلة لها.				
العدد الكلي للمقررات	15مقرر + مشروع التخرج	السنة الأولى			
		الفصل الأول	الفصل الثاني		
		5 مقررات مع رسم التسجيل والرسم السنوي	5 مقررات		
المجموع		السنة الثانية			
		الفصل الأول	الفصل الثاني		
		5 مع الرسم السنوي	مشروع تخرج		
مجموع أقساط المقررات	133.500 ل.س	117.500 ل.س	130.000 ل.س	60.000 ل.س	441.000 (ل.س)

13- ماجستير التأهيل والتخصص في الإدارة المتكاملة للموارد الطبيعية: (IMNR)

رمز البرنامج	الدرجة العلمية	الحد الأدنى لمدة الدراسة	لغة الدراسة			
IMNR	ماجستير التأهيل والتخصص	سنتان	العربية والإنكليزية			
حملة الإجازة الجامعية (بتقدير جيد)	<ul style="list-style-type: none"> العلوم (الطبيعية، الكيمائية، البحرية، الجيولوجيا، البيئية والموارد الطبيعية) جميع الهندسات إدارة الأعمال والاقتصاد الجغرافيا 	أو أي من المجالات الاختصاصية التي يعدها مجلس الشؤون العلمية مُعادلة لها وذلك من إحدى الجامعات أو المعاهد العليا أو مراكز البحوث في الجمهورية العربية السورية، أو أي جامعة أو معهد عالٍ أو مركز دراسات أو بحوث خارجي بشرط أن يكون المرشح حائزاً درجة علمية يعدها مجلس الشؤون العلمية مُعادلة للشروط المطلوبة				
العدد الكلي للمقررات	15مقرر + مشروع التخرج	السنة الأولى				
		الفصل الأول	الفصل الثاني			
المجموع		السنة الثانية				
		الفصل الأول	الفصل الثاني			
		5 مقررات مع رسم التسجيل والرسم السنوي	5 مقررات	5 مع الرسم السنوي	مشروع تخرج	
		133.500 ل.س	117.500 ل.س	130.000 ل.س	60.000 ل.س	441.000 (ل.س)
مجموع أقساط المقررات						

إيماناً من الجامعة الافتراضية برسالتها الأكاديمية والاجتماعية، وفي سياق سعيها لتوفير التحصيل العلمي لقاعدة واسعة من الشباب السوري مع المحافظة على دورها الاقتصادي والتنموي وتمويلها الذاتي كمؤسسة عامة قادرة على تمويل عملها وخصوصاً في ظروف الحرب الراهنة التي يتعرض لها وطننا سورية.

أقر مجلس أمناء الجامعة الافتراضية السورية نظام (المنح الدراسية والتخفيض على الأقساط الدراسية) الخاص بالجامعة الافتراضية السورية بالقرار رقم 32 تاريخ 2017/03/02 وهي:

منح المتفوقين

احكام عامة لمنحة المتفوقين

1. يستفيد من المنح الطلاب السوريون المقيمون داخل سورية ومن في حكمهم.
2. تحدد مدة المنحة وفقاً للحد الأدنى لعدد السنوات اللازمة للحصول على الشهادة الجامعية وفق النظام السنوي المعتمد في وزارة التعليم العالي أو الحد الأدنى من عدد سنوات الدراسة المطلوبة في برامج الجامعة وفق كل برنامج ، و تُعتبر فصول الإيقاف من المدة المحددة للمنحة (الحد الأدنى في كل برنامج).
3. بعد إنتهاء الفترة المحددة للمنحة يعود طالب المنحة كطالب عادي يترتب عليه جميع الأقساط الدراسية والرسوم إعتباراً من تاريخ انتهاء مدة المنحة وبحسب أسعار فصل تسجيله في المنحة.
4. يتم تطبيق نظام المنح اعتباراً من الفصل الدراسي خريف 2017
5. يترتب على الطالب في برامج الماجستير وترقية معاهد المعلوماتية وتقانة الإتصالات عند التقدم للمفاضلة تسديد رسوم امتحان القبول واللغة الإنكليزية والخضوع لجميع الامتحانات المطلوبة في تلك البرامج.
6. يتم تطبيق نظام المنح في بداية التسجيل على المفاضلة (طلاب جدد)، ولا يستفيد الطلاب القدامى من المنحة.
7. يحق للطالب التفاضل على المنح الثلاث إن كانت شروطها تنطبق عليه.
8. في حال قبوله في أكثر من منحة يتم تحديد المنحة التي سيقبل على أساسها بناءً على المنحة التي تُقدم له الرغبة الأفضّل وفق تسلسل رغبته مع مراعاة ترتيب المنح التي تقدم لها.
9. لا يستفيد الطلاب المسجلين بشكل شرطي (عدم استكمال الأوراق الثبوتية) من المنحة.
10. تشمل المنحة أقساط المقررات فقط دون الرسم الامتحاني.
11. على الطالب الحاصل على المنحة التسجيل على مقررات الفصل الأول لتثبيت تسجيله (التسجيل إجباري)
12. يترتب على الطالب تسديد كافة الرسوم في الجامعة : رسم تسجيل- رسم سنوي - رسم تخرجالخ
13. يتم تحويل مفاضلة طالب المنحة إلى مفاضلة الطالب العادي في حال عدم قبوله في مفاضلة المنح وعند رغبته بذلك.

تُلغى المنحة في الحالات التالية:

- 1 نقل الطالب مركز نفاذه إلى خارج سورية.
- 2 في حال صدور عقوبة بحق الطالب، وبناءً عليها يقر مجلس الجامعة إلغاء المنحة.

المنح المتاحة

- ثلاث منح دراسية للمتفوقين في الشهادة الثانوية لكل برنامج من برامج الإجازات الجامعية والمعاهد التقانية
- 1 المفاضلة على أساس معدل الشهادة الثانوية المقبولة في كل برنامج وهو (85%) وما فوق بعد حذف علامة التربية الدينية وعلامة اللغة الأقل وفقاً للشهادة الثانوية التي سيفاضل عليها.
- 2 يتم اختيار الطلاب الثلاث الأعلى علامة في كل برنامج مهما كان نوع الشهادة الثانوية (عامة - تجاري - صناعي).
- منحة دراسية واحدة في كل برنامج من برامج الترقية إلى الإجازات الجامعية
- 1 مخصصة للطالب الحاصل على درجة امتياز في معهده ومعدل تخرج 85% وما فوق.
- 2 يتم اختيار الطالب الأعلى درجة في امتحان القبول لكل برنامج من برامج تقانة المعلومات وتقانة الإتصالات ، وفق شروط القبول في هذه البرامج.
- 3 يتم اختيار الطالب الأعلى درجة في معدل المعهد لبرنامج الإقتصاد.
- منحة دراسية واحدة في كل برنامج من برامج الماجستير
- 1 مخصصة للطلاب الحاصلين على درجة امتياز في الإجازة الجامعية.
- 2 المفاضلة على أساس شروط القبول في البرنامج ويتم اختيار الطالب الأعلى درجة وفق المعيار المعتمد في كل برنامج من برامج الماجستير.

منح ذوي الشهداء

ذوي الشهداء: الأب، الأم، الإبن، البنت، الزوج، الزوجة، الأخ، الأخت
وأبناء المفقودين وأزواجهم

احكام عامة لمنحة ذوي الشهداء

1. يستفيد من المنح الطلاب السوريون المقيمون داخل سورية ومن في حكمهم.
2. تحدد مدة المنحة وفقاً للحد الأدنى لعدد السنوات اللازمة للحصول على الشهادة الجامعية وفق النظام السنوي المعتمد في وزارة التعليم العالي أو الحد الأدنى من عدد سنوات الدراسة المطلوبة في برامج الجامعة وفق كل برنامج ، و تُعتبر فصول الإيقاف من المدة المحددة للمنحة (الحد الأدنى في كل برنامج).
3. بعد إنتهاء الفترة المحددة للمنحة يعود طالب المنحة كطالب عادي يترتب عليه جميع الأقساط الدراسية والرسوم إعتباراً من تاريخ انتهاء مدة المنحة وبحسب أسعار فصل تسجيله في المنحة.
4. يتم تطبيق نظام المنح اعتباراً من الفصل الدراسي خريف 2017
5. يترتب على الطالب في برامج الماجستير وترقية معاهد المعلوماتية وتقانة الإتصالات عند التقدم للمفاضلة تسديد رسوم امتحان القبول واللغة الإنكليزية والخضوع لجميع الامتحانات المطلوبة في تلك البرامج.
6. يتم تطبيق نظام المنح في بداية التسجيل على المفاضلة (طلاب جدد)، ولا يستفيد الطلاب القدامى من المنحة.
7. يحق للطالب التفاضل على المنح الثلاث إن كانت شروطها تنطبق عليه.
8. في حال قبوله في أكثر من منحة يتم تحديد المنحة التي سيقبل على أساسها بناءً على المنحة التي تُقدم له الرغبة الأفضل وفق تسلسل رغبته مع مراعاة ترتيب المنح التي تقدم لها.
9. لا يستفيد الطلاب المسجلين بشكل شرطي (عدم استكمال الأوراق الثبوتية) من المنحة.
10. تشمل المنحة أقساط المسجلين فقط دون الرسم الامتحاني.
11. على الطالب الحاصل على المنحة التسجيل على مقررات الفصل الأول لتثبيت تسجيله (التسجيل إجباري)
12. يترتب على الطالب تسديد كافة الرسوم في الجامعة : رسم تسجيل- رسم سنوي - رسم تخرجالخ
13. يتم تحويل مفاضلة طالب المنحة إلى مفاضلة الطالب العادي في حال عدم قبوله في مفاضلة المنح وعند رغبته بذلك.
14. إحضار الأوراق الثبوتية التالية:
15. وثيقة إثبات شهادة صادرة عن مكتب شؤون الشهداء في القيادة العامة للجيش والقوات المسلحة أو من فروع مكاتب شؤون الشهداء في المحافظات حصراً.
16. بيان قيد عائلي يوضح صلة القرى بالشهيد.
17. صورة عن البطاقة الشخصية (الهوية) أو بيان قيد فردي للطالب المتقدم للمفاضلة.
18. تُلغى المنحة في الحالات التالية:
19. نقل الطالب مركز نفاذه خارج سورية.
20. في حال صدور عقوبة بحق الطالب ، وبناءً عليها يقر مجلس الجامعة إلغاء المنحة .

تُلغى المنحة في الحالات التالية:

1. نقل الطالب مركز نفاذه إلى خارج سورية.
2. في حال صدور عقوبة بحق الطالب، وبناءً عليها يقر مجلس الجامعة إلغاء المنحة.

المنح المتاحة

- **تسع منح دراسية لكل برنامج من برامج الإجازات الجامعية والمعاهد التقانية**
 1. المفاضلة على أساس معدل الشهادة الثانوية المقبولة في كل برنامج.
 2. يتم اختيار الطلاب الأعلى علامة في كل برنامج مهما كان نوع الشهادة الثانوية (عامية - تجاري - صناعي).
- **ثلاث منح دراسية لكل برنامج من برامج الترقية إلى الإجازات الجامعية**
 1. المفاضلة على أساس شروط القبول في البرنامج.
 2. يتم اختيار الطالب الأعلى درجة في امتحان القبول لكل برنامج من برامج تقانة المعلومات وتقانة الإتصالات ، وفق شروط القبول في هذه البرامج
 3. يتم اختيار الطالب الأعلى درجة في معدل المعهد لبرنامج الإقتصاد.
- **ثلاث منح دراسية في كل برنامج من برامج الماجستير**

المفاضلة على أساس شروط القبول في البرنامج ويتم اختيار الطالب الأعلى درجة وفق المعيار المعتمد في كل برنامج من برامج الماجستير.

منح جرحى الحرب

أبناء جرحى العجز الكلي والجزئي الذي لا يقل عن 70 بالمئة

احكام عامة لمنحة جرحى الحرب

1. نسبة الإصابة 35% فما فوق
2. يستفيد من المنح الطلاب السوريون المقيمون داخل سورية ومن في حكمهم.
3. تُحدد مدة المنحة وفقاً للحد الأدنى لعدد السنوات اللازمة للحصول على الشهادة الجامعية وفق النظام السنوي المعتمد في وزارة التعليم العالي أو الحد الأدنى من عدد سنوات الدراسة المطلوبة في برامج الجامعة وفق كل برنامج ، و تُعتبر فصول الإيقاف من المدة المحددة للمنحة (الحد الأدنى في كل برنامج).
4. بعد انتهاء الفترة المحددة للمنحة يعود طالب المنحة كطالب عادي يترتب عليه جميع الأقساط الدراسية والرسوم إعتباراً من تاريخ انتهاء مدة المنحة وبحسب أسعار فصل تسجيله في المنحة.
5. يتم تطبيق نظام المنح اعتباراً من الفصل الدراسي خريف 2017
6. يترتب على الطالب في برامج الماجستير وترقية معاهد المعلوماتية وتقانة الإتصالات عند التقدم للمفاضلة تسديد رسوم امتحان القبول واللغة الإنكليزية والخضوع لجميع الأمتحانات المطلوبة في تلك البرامج.
7. يتم تطبيق نظام المنح في بداية التسجيل على المفاضلة (طلاب جدد)، ولا يستفيد الطلاب القدامى من المنحة.
8. يحق للطالب التفاضل على المنح الثلاث إن كانت شروطها تنطبق عليه.
9. في حال قبوله في أكثر من منحة يتم تحديد المنحة التي سيقبل على أساسها بناءً على المنحة التي تُقدم له الرغبة الأفضّل وفق تسلسل رغبته مع مراعاة ترتيب المنح التي تقدم لها.
10. لا يستفيد الطلاب المسجلين بشكل شرطي (عدم استكمال الأوراق الثبوتية) من المنحة.
11. تشمل المنحة أقساط المقررات فقط دون الرسم الامتحاني.
12. على الطالب الحاصل على المنحة التسجيل على مقررات الفصل الأول لتثبيت تسجيله (التسجيل إجباري)
13. يترتب على الطالب تسديد كافة الرسوم في الجامعة : رسم تسجيل - رسم سنوي - رسم تخرجالخ
14. يتم تحويل مفاضلة طالب المنحة إلى مفاضلة الطالب العادي في حال عدم قبوله في مفاضلة المنح وعند رغبته بذلك.
15. إحضار وثيقة تثبت الإصابة بنسبة 35% فما فوق.

تُلغى المنحة في الحالات التالية:

- 1- نقل الطالب مركز نفاذه إلى خارج سورية.
- 2- في حال صدور عقوبة بحق الطالب، وبناءً عليها يقر مجلس الجامعة إلغاء المنحة.

• تسع منح دراسية لكل برنامج من برامج الإجازات الجامعية والمعاهد التقانية

- 1- المفاضلة على أساس معدل الشهادة الثانوية المقبولة في كل برنامج.
- 2- يتم اختيار الطلاب الأعلی علامة في كل برنامج مهما كان نوع الشهادة الثانوية (عامة - تجاري - صناعي).

• ثلاث منح دراسية لكل برنامج من برامج الترقية إلى الإجازات الجامعية

- 1- المفاضلة على أساس شروط القبول في البرنامج.
- 2- يتم اختيار الطالب الأعلی درجة في امتحان القبول لكل برنامج من برامج تقانة المعلومات وتقانة الإتصالات ، وفق شروط القبول في هذه البرامج
- 3- يتم اختيار الطالب الأعلی درجة في معدل المعهد لبرنامج الإقتصاد.

• ثلاث منح دراسية في كل برنامج من برامج الماجستير

- 1- المفاضلة على أساس شروط القبول في البرنامج ويتم اختيار الطالب الأعلی درجة وفق المعيار المعتمد في كل برنامج من برامج الماجستير.

- يُقبل نجاح **الطلاب من جرحى الحرب (العسكريين فقط)** في الشهادة الثانوية، وذلك للتسجيل في برامج الإجازة في الحقوق، والإجازة في الإعلام والاتصال، بالإضافة إلى المعاهد التقانية .
- يُعفى **الطلاب من جرحى الحرب (العسكريين فقط)** من تقديم اختبارات القبول عند التسجيل على برامج الماجستير في الجامعة، بعد نجاحهم في امتحان تحديد المستوى للغة الإنكليزية.
- تُخصص الجامعة فصلياً خمس منح دراسية كاملة **لذوي الاحتياجات الخاصة وجرحى الحرب من المدنيين**، في برامج الإجازة في الحقوق، والإجازة في الإعلام والاتصال، والإجازة في علوم الإدارة، بالإضافة إلى المعاهد التقانية.
- ثلاثة ترشيحات مخصصة **لمنظمات شعبية أو جمعيات أهلية أو مؤسسات عامة** وفق اتفاقيات تعاون مشترك موقعة مع الجامعة.
- ثلاثة ترشيحات **لنفس الجهات السابقة** وذلك لتخفيض بنسبة لا تتجاوز 20% على أقساط المقررات.
- يخضع **المرشحون من الجهات العامة والخاصة** لاختبار قبول تخصصي لبرامج الماجستير المتقدمين إليها بعد اجتيازهم اختبار اللغة الإنكليزية.

تخفيض أقساط الطلاب العسكريين في الجيش والقوات المسلحة

تعتمد الجامعة الافتراضية السورية تخفيضاً مقداره 50% على أقساط المواد للطلاب العسكريين (متضمناً حسم نقابة المعلمين إن وجد) سواءً كانوا عسكريين عاملين أو في الخدمة الإلزامية أو الاحتياطية في الجيش والقوات المسلحة وقوى الأمن الداخلي إضافة إلى الطلاب الملتحقين بجيش التحرير الفلسطيني. وذلك طيلة فترة خدمتهم مع الحفاظ على كل قرارات مجلس الجامعة المتعلقة بالطلاب العسكريين والتي تتيح لهم المرونة الكاملة في جدولة التسجيل على مقرراتهم وفي مواعيد تقديم امتحاناتهم بما يتناسب مع وضعهم

آلية تنفيذ القرار

1. يقوم الطالب بإحضار وثيقة تثبت التحاقه بالخدمة العسكرية ورقياً وبشكل فصلي إلى قسم شؤون الطلاب
2. يتم إلغاء الحسم في نهاية كل فصل دراسي.
3. يستمر التخفيض الممنوح للطلاب العسكري في حال تسريحه من الخدمة بسبب تعرضه لإصابة حرب " شريطة إحضار وثيقة تثبت تسريحه بسبب إصابة الحرب"
4. يُطبق القرار ابتداءً من الفصل الدراسي ربيع 2017 للطلاب القدامى والجدد.

جدول رقم "1": الدرجات الدنيا المطلوبة للقبول في برامج الجامعة التي تتطلب اجتياز اختبار تحديد مستوى اللغة الإنكليزية/ التسجيل في برنامج اللغة الإنكليزية في الجامعة الافتراضية وما يعادلها من درجات الاختبارات المعيارية العالمية (TOEFL-IELTS) **بشروط أن تكون من نمط (International) لشهادة TOEFL و (Academic) لشهادة IELTS** وألا يكون قد مضى على تاريخ منح الشهادة أكثر من سنتين ميلاديتين

SVU Levels	SVU PT	Revised TOEFL Paper-delivered Test	TOEFL IBT	TOEFL CBT	IELTS
1	Less than 36%	Less than 44	Less than 29	Less than 90	Less than 2.5
2	36%	44	29	90	2.5
3	56%	56	40	120	3.5
Masters' Admission	60%	65	52		
4	74%			150	4.0
5	85%	68	64	180	5.0
Exemption	96%	80	79	213	6.5

يجب تقديم النسخة الأصلية من شهادة اختبارات اللغة المبينة في الجدول أعلاه (TOEFL-IELTS) إلى الجامعة في حال قيام الطالب بإتمام عملية التسجيل الإلكتروني.
 يعفى الطالب من دراسة جميع مستويات اللغة الإنكليزية في الجامعة إذا كان قد تقدم بشهادة Revised TOEFL Paper-delivered Test بمعدل (80) درجة على الأقل أو شهادة IELTS بمعدل (6.5) درجات على الأقل أو ما يعادلها وفق الجدول المبين أعلاه ، كما يعفى خريجو الجامعة الافتراضية السورية الذين تمكنوا من اجتياز جميع مستويات اللغة الإنكليزية بنجاح من التقدم إلى اختبار تحديد مستوى اللغة الإنكليزية **شريطة ألا يكون قد تجاوزت مدتها سنتين اعتباراً من الفصل الذي يلي فصل التخرج** وتحسب علامة اختبار تحديد المستوى بمعدل (90%) في معدل المفاضلة.

ملاحظات

جدول رقم "2": اختصاصات كليات الهندسة في الجامعات السورية (الحكومية والخاصة):

مصدر الشهادة	الاختصاص			كلية
الجامعات الحكومية السورية (دمشق - حلب - تشرين - البعث - الافتراضية السورية - الفرات)	هندسة المواصلات والنقل	الهندسة المائية	الهندسة الإنشائية	المدنية
	الهندسة الطبوغرافية	هندسة الري والصرف	هندسة وإدارة التشييد	
	الهندسة البيئية	الهندسة الجيو تكنولوجية		المعمارية
	المعلوماتية / تكنولوجيا المعلومات والاتصالات			
	ميكانيك الغزل والنسيج	هندسة النظم الإلكترونية	هندسة نظم القدرة الكهربائية	الميكانيك والكهرباء
	هندسة السيارات والآليات الثقيلة	هندسة الميكانيك العام	هندسة القيادة الكهربائية	
	هندسة الميكاترونك	هندسة القوى الميكانيكية	هندسة الطاقة الكهربائية	
	الهندسة البحرية	هندسة الطاقة (الميكانيكية)	هندسة الحواسيب والأتمتة	
	الهندسة الصناعية	هندسة التصميم الميكانيكي	هندسة التحكم التلي والأتمتة الصناعية	
	الهندسة النووية	هندسة المعادن	هندسة الحواسيب	
	علم المواد الهندسية	هندسة التصميم والإنتاج	هندسة الحاسبات والتحكم التلي	
	هندسة الطيران	هندسة الإنتاج	هندسة التحكم التلي والحواسيب	
	هندسة ميكانيك الصناعات النسيجية وتقاناتها	الهندسة الطبية	هندسة الإلكترونيات والاتصالات	
		هندسة الآلات الزراعية	هندسة الاتصالات	
		الهندسة الغذائية	الهندسة الكيمائية	الكيمائية
	هندسة الغزل والنسيج	الهندسة البترولية	البترولية	
	هندسة الصناعات البترولية	الهندسة البترولية		
	تكنولوجيا الأغذية	أتمتة صناعية	التقنية	
	تقانة الأغذية	معدات صناعية	الزراعية	
	زيتون		عام	
جامعة القلمون الخاصة	الاتصالات والإلكترونيات - هندسة الحواسيب - تقانة المعلومات - العمارة			الهندسة والتكنولوجيا
جامعة المأمون الخاصة للعلوم والتكنولوجيا	نظم الحاسوب - تكنولوجيا الاتصالات - علوم الحاسوب			الهندسة والتكنولوجيا
جامعة الاتحاد الخاصة	حاسبات - اتصالات			الهندسة المعلوماتية
الجامعة الخاصة للعلوم والفنون - حلب				الهندسة المعمارية
الجامعة الدولية الخاصة للعلوم والتكنولوجيا	المعلوماتية - الحاسوب والاتصالات - علوم الحاسوب			هندسة المعلوماتية
الجامعة السورية الدولية الخاصة للعلوم والتكنولوجيا				الحاسوب والمعلوماتية
جامعة الوادي الدولية الخاصة	الكمبيوتر - المعلوماتية - الاتصالات - التصميم			هندسة البترول
جامعة الجزيرة الخاصة - دير الزور	المدنية - المعمارية			الهندسة
جامعة إيبلا الخاصة - إدلب	المعلوماتية والاتصالات - المعمارية			الهندسة
جامعة الخليج الخاصة - حلب	هندسة الحاسوب - تكنولوجيا المعلومات			هندسة المعلومات
جامعة اليرموك الخاصة - درعا - جباب	البرمجيات - نظم المعلومات - الاتصالات والمعلومات - الحاسوب والنظم الرقمية			هندسة المعلوماتية والاتصالات
				الهندسة المدنية والبيئية
				الهندسة المعمارية
الجامعة العربية الخاصة للتكنولوجيا - حماه	هندسة الصناعات الكيمائية			هندسة الصناعات الكيمائية
الأكاديمية العربية للعلوم والتكنولوجيا والنقل البحري - اللاذقية	هندسة الحاسب			هندسة الصناعات البترولية
الجامعة الوطنية الخاصة - حماه	العمارة - تخطيط المدن			هندسة الحاسب العمارة والتخطيط العمراني

جدول رقم "3": اختصاصات كليات الآداب والعلوم الإنسانية :

اللغات (العربية – الإنكليزية – الفرنسية – الروسية – الألمانية – الإسبانية – الفارسية – اليابانية – التركية)
التاريخ – الجغرافية – الفلسفة – علم الاجتماع – الآثار – المكتبات والمعلومات

جدول رقم "4": الأوراق المطلوبة في الماجستير التعليم الطبي:

ماجستير التأهيل والتخصص في التعليم الطبي:

- بالنسبة لأعضاء الهيئة التدريسية من الكليات الطبية وحملة الدكتوراة المعتمدة من قبل وزارة التعليم العالي:
- شهادة الإجازة الجامعية + قرار التعيين من الهيئة التدريسية.
- المرشحون الحائزون على شهادة الماجستير من الجامعات السورية أو شهادة البورد السوري أو ما يكافؤه بعد عرضه على مجلس الجامعة والحصول على موافقة وزارة التعليم العالي.
- المرشحون الحائزون على شهادة البورد السوري: شهادة الإجازة الجامعية+ شهادة البورد السوري+ شهادة خبرة مهنية طبية تدريبية من جهة العمل.
- حملة شهادة الماجستير من الجامعات السورية: شهادة الإجازة الجامعية+ شهادة الماجستير+ شهادة خبرة مهنية طبية تدريبية من جهة العمل.
- خريجو الكليات الطبية أو قيد الاختصاص:
- خريجو الكليات الطبية أو قيد الاختصاص الذين تخرجوا بعد تطبيق الامتحان الوطني الموحد: شهادة الإجازة الجامعية + شهادة اجتياز الاختبار الوطني الموحد.
- خريجو الكليات الطبية أو قيد الاختصاص الذين تخرجوا قبل تطبيق الامتحان الوطني الموحد: شهادة الإجازة الجامعية.
- المرشحين من خريجي الشهادات الطبية غير السورية الذين تمت معادلة شهاداتهم دون خضوعهم لامتحان وطني موحد: شهادة الإجازة الجامعية + قرار تعادل الشهادة.

جدول رقم "5": الأوراق المطلوبة في الماجستير دمج التكنولوجيا بالتعليم:

- الإجازة جميع التخصصات : شهادة الإجازة الجامعية + شهادة خبرة في التدريس لا تقل عن 4 سنوات مصدقة من مديرية التربية.



المبلغ			الدرجة العلمية	نوع الرسم
دولار (\$)	يورو (€)	(ل.س.)		
70	60	3000	1) درجة مساعد مجاز / الإجازة / برامج الترقية	رسم التسجيل
80	70	3500	2) الماجستير / دبلوم التأهيل والتخصص	
150	130	10000	1) درجة مساعد مجاز / الإجازة / برامج الترقية	الرسم السنوي
200	180	12500	2) الماجستير / دبلوم التأهيل والتخصص	
110	100	5000	جميع الدرجات	رسم الشهادة / درجة جامعية
30	25	3000	جميع الدرجات	استخراج وثيقة كشف علامات

الأقساط الدراسية بالليرة السورية واليورو والدولار للطلاب المستجدين في فصل خريف 2020(S21)
ملاحظة هامة: هذه الأقساط لا تشمل الرسوم الامتحانية

قسط المقرر				اسم البرنامج
دولار (\$)	يورو (€)	(ل.س.)	برامج الإجازات الجامعية	
110	100	16,000	الإجازة في تقانة المعلومات BAIT	الإجازة في تقانة الاتصالات BACT
110	100	16,000	الإجازة في تقانة الاتصالات BACT	
110	100	16,000	الإجازة في الهندسة المعلوماتية ITE	
110	100	16,000	الإجازة في علوم الإدارة BSCM	
110	100	16,000	الإجازة في الحقوق BL	
110	100	16,000	الإجازة في الإعلام والاتصال BMC	
110	100	16,000	الإجازة في الإدارة السياحية والفندقية BTHM	
110	100	16,000	المعهد التقاني للحاسوب TIC	المعهد التقاني لإدارة الأعمال TIBA
110	100	16,000	المعهد التقاني لإدارة الأعمال TIBA	
		قسط المقرر الواحد العملي 60.000	قسط المقرر الواحد النظري 16.000	المعهد التقاني للعلوم السياحية والفندقية TITH
		60.000	16.000	
		(ل.س.)	(برامج الدراسات العليا، التأهيل والتخصص)	
110	100	16,000	دبلوم التأهيل التربوي EDU	
150	140	22,000	ماجستير التأهيل والتخصص في إدارة الأعمال (MBA)	
150	140	22,000	ماجستير التأهيل والتخصص في تقانات الويب (MWT)	
150	140	22,000	ماجستير التأهيل والتخصص في الجودة (MiQ)	
150	140	22,000	ماجستير الدراسات العليا في علوم الويب (MWS)	
150	140	22,000	ماجستير التأهيل والتخصص في إدارة التقانة (PMTM)	
150	140	22,000	ماجستير التأهيل والتخصص في التعليم الطبي (MEDE)	
150	140	22,000	ماجستير التأهيل والتخصص في القانون الدولي الإنساني (MIHL)	
150	140	22,000	ماجستير التأهيل والتخصص في دمج التكنولوجيا بالتعليم م (MITE)	
150	140	22,000	ماجستير التأهيل والتخصص في المعلوماتية الحيوية (BIS)	
150	140	22,000	ماجستير التأهيل والتخصص في اللسانيات التطبيقية (MAL)	
150	140	22,000	ماجستير التأهيل والتخصص في إدارة نمذجة البناء (BIMM)	
150	140	22,000	ماجستير التأهيل والتخصص في الإدارة المتكاملة للموارد الطبيعية (IMNR)	
150	140	22,000	برنامج اللغة الانكليزية (ENG)	
1100	1000	150,000	رسالة الماجستير (الدراسات العليا)	
400	350	60,000	مشروع الماجستير MBA تأهيل وتخصص	
400	350	60,000	مشروع الماجستير MEDE تأهيل وتخصص	
400	350	60,000	مشروع الماجستير MIHL تأهيل وتخصص	
400	350	60,000	مشروع الماجستير MITE تأهيل وتخصص	
700	650	100,000	مشروع الماجستير MWT تأهيل وتخصص	
400	350	60,000	مشروع الماجستير MiQ تأهيل وتخصص	
400	350	60,000	مشروع الماجستير PMTM تأهيل وتخصص	
400	350	60,000	مشروع الماجستير BIS تأهيل وتخصص	
400	350	60,000	مشروع الماجستير MAL تأهيل وتخصص	
400	350	60,000	مشروع الماجستير BIMM تأهيل وتخصص	
400	350	60,000	مشروع الماجستير IMNR تأهيل وتخصص	
800	750	60,000	تمديد الأطروحة لكل فصل	

30	25	1500	تكاليف الامتحانات الفصلية لكل امتحان / اختبار (AT/PT) في سورية
30 دولار أمريكي			تكاليف كل امتحان / اختبار (AT/PT) في الأردن / لبنان/ البحرين/ اربيل/ سلطنة عُمان / السودان
250 درهم إماراتي			تكاليف كل اختبار (AT/PT) في الإمارات العربية المتحدة
40 دولار أمريكي			تكاليف كل اختبار (AT/PT) في تركيا
15 دينار كويتي			تكاليف كل اختبار (AT/PT) في الكويت
230 ريال سعودي			تكاليف كل اختبار (AT/PT) في السعودية
40 يورو			تكاليف كل اختبار (AT/PT) في ألمانيا
35 دولار			تكاليف كل اختبار (AT/PT) في مصر
50 يورو			تكاليف كل اختبار (AT/PT) في النمسا
2500 روبل			تكاليف كل اختبار (AT/PT) في روسيا

ملاحظات هامة

- 1- يتم حسم نسبة 20% من الأقساط الدراسية لأعضاء نقابة المعلمين وأبنائهم ، ولا يشمل هذا الحسم الرسوم والتكاليف الامتحانية.
- 2- يتم حسم نسبة 50% للعسكريين سواء كانوا عسكريين عاملين أو في الخدمة الإلزامية أو الاحتياطية في الجيش والقوات المسلحة.
- 3- { Placement Test : (PT) } - { Admission Test : (AT) } .
- 4- يتم دفع تكلفة اختبار (AT/PT)* لطلاب (الأردن / مصر / لبنان/ البحرين / أربيل / سلطنة عمان / تركيا / السودان) لدى مراكز نفاذ الجامعة في (عمان / القاهرة / بيروت / المنامة/ اربيل/ مسقط/ اسطنبول / الخرطوم) نقداً بالدولار الأمريكي.
- 5- يتم دفع تكلفة اختبار (AT/PT)* لطلاب الإمارات العربية المتحدة لدى مركز نفاذ الجامعة في دبي (نقداً بالدرهم الإماراتي)
- 6- يتم دفع تكلفة اختبار (AT/PT)* لطلاب الكويت لدى مراكز نفاذ الجامعة في الكويت (نقداً بالدينار الكويتي).
- 7- يتم دفع تكلفة اختبار (AT/PT)* لطلاب السعودية لدى مراكز نفاذ الجامعة في الرياض وجدة (نقداً بالريال السعودي).
- 8- يتم دفع تكلفة اختبار (AT/PT)* لطلاب ألمانيا لدى مراكز نفاذ الجامعة في ألمانيا (نقداً باليورو).
- 9 - يتم دفع تكلفة اختبار (AT/PT)* لطلاب النمسا لدى مراكز نفاذ الجامعة في فيينا (نقداً باليورو).
- 10- يتم دفع تكلفة اختبار (AT/PT)* لطلاب روسيا لدى مراكز نفاذ الجامعة في موسكو (نقداً روبل).
- 11- يتم دفع الرسوم والأقساط الدراسية لطلاب / الإمارات العربية المتحدة - الأردن - لبنان - مصر - الكويت - تركيا - البحرين- اربيل- سلطنة عُمان - ألمانيا - النمسا (بعد القبول والتسجيل النهائي) باليورو أو بالدولار لدى أحد فروع المصرف التجاري السوري في سورية أو عن طريق أحد فروع شركة الفؤاد للصرافة في البلدان المذكورة .
- 12- يتوجب على طلاب بعد القبول والتسجيل النهائي دفع مبلغ إضافي عن كل مقرر لقاء خدمات المركز وتكاليف الامتحانات :

الرسوم	البلد
30 دولار أمريكي	الأردن / لبنان/ البحرين/ اربيل/ سلطنة عُمان / السودان
250 درهم إماراتي	الإمارات العربية المتحدة
40 دولار أمريكي	تركيا
35 دولار أمريكي	مصر
15 دينار كويتي	الكويت
230 ريال سعودي	السعودية
40 يورو	ألمانيا
50 يورو	النمسا
2500 روبل	روسيا

- 1- أدخل إلى موقع الجامعة الإلكتروني: www.svuonline.org
- 2- اضغط على زر **Register a New Student** في القائمة اليسارية للصفحة الرئيسية.
- 3- أدخل البيانات وفق التعليمات الواردة في صفحة طلب التسجيل ومن خلال اتباع إجراءات التسجيل الإلكتروني.
- 4- قم بتحميل نسخة إلكترونية بواسطة الماسح الضوئي (**Scanner**) عن الأوراق الثبوتية التالية:
 - صورة مصدقة عن المؤهل العلمي (الشهادة الثانوية لبرامج المرحلة الجامعية الأولى - وثيقة التخرج لخريجي المعاهد / الجامعات).
 - وثيقة التخرج يبين المعدل المؤوي والتقدير (خاص بطلاب الجامعات الخاصة).
 - وثيقة / كشف بمعدل الطالب لخريجي معهد دمشق المتوسط **UNRWA**.
 - إشعار بالتخرج يبين المعدل المؤوي والتقدير (خاص بالطلاب الذين لم تصدر مصدقة التخرج الخاصة بهم).
 - صورة عن (الهوية الشخصية / جواز السفر) ، مع ضرورة وضع الوجهين في صفحة واحدة.
 - صورة شخصية ملونة حديثة ذات خلفية بيضاء حصراً.
 - وثيقة انتساب لنقابة المعلمين (خاص بالمعلمين وأبنائهم).
 - صورة عن شهادة **IELTS / TOEFL** (لمن يحمل إحداها وفق المعدل المطلوب - **راجع الجدول الملحق رقم "1"**).
 - صورة عن الصفحة الإلكترونية لموقع وزارة التعليم العالي التي تُظهر اعتماد الوزارة للجامعة التي يحمل الطالب شهادتها (خاص بالشهادات غير السورية).
 - بيان وضع للعسكريين يثبت التحاقه بالخدمة وأنه ما زال ضمن الخدمة الإلزامية أو الاحتياطية.
- 5- انتبه إلى وجود حقول إدخال إجبارية ليمكن إكمال عملية طلب التسجيل من دونها ، وإلى تسلسل رغبات المفاضلة فهي إلزامية عند القبول في إحدى هذه الرغبات حسب تسلسلها (3 رغبات).
- 6- اضغط زر إرسال طلب التسجيل / **Submit Application Data**.
 - اطبع طلب التسجيل ، واحتفظ بالنسخة إلى حين صدور نتائج القبول في المفاضلة .
- 7- اطبع طلب إيصال الدفع على نسختين (تسلم إحداها إلى المصرف في حال كان الدفع الكتروني أو مباشر "نقدي" ، والاحتفاظ بالنسخة الثانية) خاص بطلاب الماجستير وترقية معاهد تقانة المعلومات وتقانة الاتصالات .
- 8- توجه إلى أحد فروع المصرف التجاري السوري أو العقاري (للسوريين المقيمين داخل سورية) أو أحد أفرع بنك الشرق وفروع المؤسسة العامة للبريد في جميع المحافظات من أجل دفع تكلفة اختبار **(AT/PT)**
- 9- إذا كنت مقيماً في الإمارات العربية المتحدة / الأردن / مصر / لبنان / تركيا / الكويت / البحرين / أربيل / سلطنة عُمان / السودان / السعودية / ألمانيا / النمسا / روسيا / يترتب عليك مايلي :
 - 1- دفع تكلفة اختبار **(AT/PT)** مباشرة في كل من مركز نفاذ الجامعة: دبي/ عُمان/ القاهرة / بيروت / الكويت/ اسطنبول/المنامة/أربيل / مسقط/ السعودية / كمببتن / فيينا / موسكو .
 - 2- دفع الرسوم والأقساط الجامعية (بعد القبول والتسجيل النهائي) باليورو أو الدولار في سورية لدى أحد فروع المصرف التجاري السوري (عن طريق الوكيل القانوني أو أحد الأقارب) أو عن طريق فروع شركة الفؤاد للصرافة في البلدان المذكورة أعلاه ولمزيد من المعلومات الاطلاع على الرابط التالي <https://svuonline.org/ar/news/876>
 - 3- دفع مبالغ إضافية عن كل مادة لقاء خدمات المركز وتكاليف الامتحانات

الرسوم	البلد
30 دولار أمريكي	الأردن / لبنان/ البحرين/ أربيل/ سلطنة عُمان / السودان
250 درهم إماراتي	الإمارات العربية المتحدة
40 دولار أمريكي	تركيا
35 دولار أمريكي	مصر
15 دينار كويتي	في الكويت
230 ريال سعودي	السعودية
40 يورو	ألمانيا
50 يورو	النمسا
2500 روبل	روسيا

- 10- انتظر موعد إعلان نتائج القبول لإحضار نسخة ورقية عن الأوراق الثبوتية (التي تم تحميلها إلكترونياً) إلى أحد مراكز النفاذ.

يتم تسديد الرسوم كالتالي: بطريقة الدفع الإلكتروني أو النقدي (بالليرة السورية) أو بطريقة الدفع المباشر باليورو أو الدولار) لدى أحد فروع المصرف التجاري أو العقاري أو نقداً لدى فروع بنك الشرق في سورية للطلاب داخل سورية والرسم هو: /1500ل.س (للطلاب السوري المقيم) و /25/ يورو أو /30/

دولار (للطلاب العرب والأجانب المقيمين داخل سورية)

PT

AT

• **بالنسبة لطلاب المراكز الخارجية:** /250/ درهم إماراتي (للطلاب المقيمين في دبي لدى مركز نفاذ دبي)، /30/ دولار أمريكي (للطلاب المقيمين في الأردن / لبنان/ البحرين/ أربيل/ سلطنة عُمان / السودان) لدى مركز نفاذ الجامعة في (عمان / بيروت /المنامة /أربيل / مسقط/ الخرطوم)، /15/ دينار كويتي (للطلاب المقيمين في الكويت) لدى مركز نفاذ الجامعة في الكويت، /35/ دولار أمريكي (للطلاب المقيمين في مصر) لدى مركز نفاذ الجامعة في القاهرة، /40/ دولار أمريكي (للطلاب المقيمين في تركيا) لدى مركز نفاذ الجامعة في إسطنبول، /230/ ريال سعودي (للطلاب المقيمين في السعودية) لدى مراكز نفاذ الجامعة في جدة و الرياض، /40/ يورو (للطلاب المقيمين في ألمانيا) لدى مركز نفاذ الجامعة في كمبيتن، /50/ يورو (للطلاب المقيمين في النمسا) لدى مركز نفاذ الجامعة في فيينا، 2500 روبل (للطلاب المقيمين في روسيا) لدى مركز نفاذ الجامعة في موسكو (مقابل اختبار تحديد مستوى اللغة الإنكليزية PT).

• **بالنسبة لطلاب المراكز الخارجية:** /250/ درهم إماراتي (للطلاب المقيمين في دبي لدى مركز نفاذ دبي)، /30/ دولار أمريكي (للطلاب المقيمين في الأردن / لبنان/ البحرين/ أربيل/ سلطنة عُمان / السودان) لدى مركز نفاذ الجامعة في (عمان / بيروت /المنامة /أربيل / مسقط/ الخرطوم)، /15/ دينار كويتي (للطلاب المقيمين في الكويت) لدى مركز نفاذ الجامعة في الكويت، /35/ دولار أمريكي (للطلاب المقيمين في مصر) لدى مركز نفاذ الجامعة في القاهرة، /40/ دولار أمريكي (للطلاب المقيمين في تركيا) لدى مركز نفاذ الجامعة في إسطنبول، /230/ ريال سعودي (للطلاب المقيمين في السعودية) لدى مراكز نفاذ الجامعة في جدة و الرياض، /40/ يورو (للطلاب المقيمين في ألمانيا) لدى مركز نفاذ الجامعة في كمبيتن، /50/ يورو (للطلاب المقيمين في النمسا) لدى مركز نفاذ الجامعة في فيينا، 2500 روبل (للطلاب المقيمين في روسيا) لدى مركز نفاذ الجامعة في موسكو (مقابل اختبار القبول AT).

ملاحظة : يمكن معرفة عناوين فروع المصرف التجاري السوري من خلال الرابط التالي: <http://www.cbs-bank.sy/>

عناوين فروع المصرف العقاري السوري من خلال الرابط التالي www.reb.sy/reb/

عناوين بنك الشرق في سورية من خلال الرابط التالي <https://www.bankalsharq.com/sharq-ar/headquarters-and-branch-network-ar>

عناوين المؤسسة العامة للبريد السوري من خلال الرابط التالي <http://www.syrianpost.gov.sy/arabic/index.php?node=352>

ملاحظات هامة تتعلق بالتقدم إلى المفاضلة في جميع البرامج

1- تُقبل طلبات معادلة المواد وفقاً للأسس والقواعد المُحددة في اللوائح الداخلية لبرامج الإجازات، على أن يتم تقديمها قبل شهر من بدء الدوام في الفصل الأول. تُرفق طلبات المعادلة بكشف علامات مُصدّق أصولاً ووثيقة حياة جامعية للطلاب.

2- للاطلاع على نموذج اختبار تحديد مستوى اللغة الإنكليزية (PT) الدخول إلى موقع الجامعة - ضمن إعلانات المفاضلة. للاطلاع على المراجع المطلوبة لاختبارات القبول التخصصي (AT) في برامج الماجستير وترقية معاهد تقانة المعلومات والاتصالات الدخول الى موقع الجامعة ضمن إعلانات المفاضلة.

للاطلاع على النظام الداخلي لكل برنامج الدخول إلى رابط الدراسة في الجامعة. تُقبل جميع الشهادات حسب المعايير المطلوبة في كل برنامج للدخول في مفاضلة الجامعة مهما كان تاريخ صدورهما.

3- تتطلب برامج الماجستير اختبار تحديد مستوى اللغة الإنكليزية (PT) واختبار القبول التخصصي (AT) واختبار القبول التخصصي (AT) غير قابلة للاسترداد مهما كانت الأسباب.

4- لا يستطيع الطالب غير المحقّق لشرط اللغة الإنكليزية المطلوب للدخول في برامج الماجستير التقدم إلى اختبار القبول التخصصي. لا يستطيع الطالب غير المحقّق لشرط اللغة الإنكليزية الذي تجرّبه الجامعة استرداد تكاليف اختبارات القبول. لا يستطيع الطالب الحاصل على شهادة توفّل أو إيلتس استرداد تكاليف اختبار القبول في حال تم رفض شهادته من قبل الجامعة. تتطلب الإجازة في تقانة المعلومات والاتصالات (ترقية خريجي معاهد المعلوماتية والاتصالات) اختبار قبول تخصصي (AT) فقط . على الطلاب الحاصلين على شهادة التوفّل واليلتس إحضار النسخة الأصلية إلى مقر الجامعة - وزارة التعليم العالي - قبل بدء التسجيل أو بعد التسجيل مباشرةً على المفاضلة من خلال مواعيد يتم تحديدها على موقع الجامعة.

5- يتم تثبيت دفعات طلاب /مصر-الأردن- لبنان -الإمارات العربية المتحدة-تركيا -الكويت-البحرين - أربيل - سلطنة عُمان - السعودية - ألمانيا- السودان - النمسا - روسيا / في حال تسديد التكاليف الامتحانية لدى المراكز في الخارج. يتم تثبيت الدفعات المصرفية التي يتم تسديدها إلكترونياً في حال قيام الطالب باتباع خطوات الدفع الإلكتروني.

6- مواعيد بدء اختبار تحديد مستوى اللغة الإنكليزية الذي تجرّبه الجامعة واختبار القبول التخصصي في الاسبوع الرابع من شهر نيسان 2021 وتستمر حتى انتهاء الاختبارات يتم تحديد المواعيد التفصيلية وأماكن التقدّم لاختبارات تحديد مستوى اللغة الإنكليزية (PT) والقبول التخصصي (AT) من خلال جداول أكسل عبر موقع الجامعة الإلكتروني بعد انتهاء فترة التقدم للمفاضلة. يتم قبول الاعتراضات الخاصة بالجدول الامتحانية خلال 48 ساعة من إعلانها عبر موقع الجامعة الإلكتروني. رفض الاعتراضات المتعلقة بعدم معرفة كيفية إتمام عملية الدفع الإلكتروني.

7- يتم إعلان جداول بأسماء واختصاصات المتقدمين للمفاضلة بعد نهاية فترة التسجيل عبر موقع الجامعة الإلكتروني www.svuonline.org يستطيع الطالب تصحيح المعلومات الخاطئة - إن وجدت - في جداول المتقدمين خلال فترة يتم تحديدها في الإعلان.

طباعة إيصال الدفع على نسختين بعد إتمام عملية التسجيل الإلكتروني

مراجعة أحد فروع المصرف التجاري السوري للحصول على بطاقة مسبقة الدفع

تعبئة البطاقة بالرصيد المطلوب + عمولة المصرف

دفع المبلغ عن طريق موقع الجامعة الافتراضية السورية الإلكتروني

الدخول إلى موقع الجامعة الإلكتروني :

www.svuonline.org

تسجيل الدخول إلى نظام المعلومات

(SVUIS)

اضغط على الوصلة **E-Payment**
ضمن القائمة اليسارية

اضغط على زر **الطباعة** للتأكد من المعلومات

اضغط على شعار المصرف

أدخل المعلومات الموجودة على بطاقة المصرف:
الاسم - رقم البطاقة - CVV2 - تاريخ انتهاء البطاقة

اضغط **Cancel**
لإلغاء العملية

اضغط زر **دفع لتأكيد**
عملية الدفع

التأكد من إتمام عملية التسجيل :

الدخول إلى سجل الطالب ضمن نظام معلومات الطالب
SVUIS

Studies Profile

والتأكد من أنّ المواد بحالة مفعلة (R)

دفع المبلغ عن طريق الصراف الآلي ATM

أدخل البطاقة إلى الصراف الآلي

أدخل الرقم السري للبطاقة

اضغط على خيار **فواتير وأقساط**

أدخل معرفّ الخدمة 07 الخاص بالجامعة الافتراضية السورية

أدخل رقم المُعرّف الخاص الموجود على إيصال الدفع
كاملاً مع الأصفار

اضغط **إلغاء**
لإلغاء العملية

اضغط **تأكيد**
لإتمام العملية

قم بتدقيق المعلومات الموجودة في
النافذة التي تظهر للتأكد من صحتها

اضغط **لا**
لإلغاء العملية

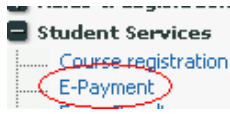
اضغط **نعم**
لإتمام العملية

التأكد من إتمام عملية التسجيل :

الدخول إلى سجل الطالب ضمن نظام معلومات الطالب
SVUIS

Studies Profile

والتأكد من أنّ المواد بحالة مفعلة (R)



1- تسجيل الدخول إلى نظام SVUIS والضغط على الرابط : **E-Payment**

- قمت سابقاً بتقديم طلب التسجيل على مواد بر
ممكنكم طباعة إشعار الدفع هنا: **Print**

2- يمكن طباعة إيصال الدفع بالضغط على زر الطباعة : **Print**



- على الطالب التأكد من صحة المعلومات التي ظهرت على الإيصال وفي حال الرغبة بتعديل إيصال الدفع ، يتم اتباع ما يلي :
- الضغط على وصلة Student's Payments حيث تظهر للطالب كافة الدفعات المدفوعة و غير المدفوعة للجامعة.
- بإمكان الطالب الضغط على زر Delete وذلك لحذف الوصل غير المدفوع.

#	payment ID	payment description	Status	Term	validation Date	validated By	total Amount	Currency	special Amount	program	For Delete	process Status	Link
1	211726	Course Registration	not paid	S15		not set!	36500	SYP	0	BSCE	<input checked="" type="checkbox"/>	started	bill details

هذا زر لحذف الإيصال

يجب الانتباه إلى أنه لا يحق للطالب القيام بعملية الدفع الإلكتروني إذا كانت العبارة التالية موجودة في إيصال الدفع:



البنك التجاري السوري
Commercial Bank of Syria

3- يقوم الطالب بالضغط على الرابط في حال الرغبة بالدفع عن طريق موقع الانترنت.

4- في هذه النافذة يقوم الطالب بإدخال بيانات البطاقة التي سيتم خصم قيمة الفاتورة من رصيدها وهذه المعلومات هي (الاسم على البطاقة - رقم البطاقة - CV2 الموجود على الوجه الخلفي للبطاقة - تاريخ انتهاء البطاقة) وجميع هذه المعلومات موجودة على البطاقة.

5- بعد التأكد من المعلومات اضغط زر دفع ، فيتم اقتطاع مبلغ الدفع من حساب البطاقة مضافاً إليه عمولة هذه الخدمة ، وذلك في حال كفاية الرصيد ، ويتم إظهار شاشة تؤكد إتمام العملية بنجاح

Your order has been processed successfully

please keep it for future reference, (982420):Your authorization number

أما في حال وجود خطأ بعملية الدفع سيتم إظهار رسالة خطأ مع بيان السبب.

6- قد تواجهون بعض المشاكل أثناء عملية الدفع لذلك يرجى مراجعة المصرف التجاري السوري حسب الجدول التالي :

رسالة الخطأ / مشكلة الدفع	بيان الخطأ / بيان مشكلة الدفع	وسيلة الدفع المستخدمة	الجهة المسؤولة عن حل المشكلة
عدم توفر البطاقات مسبقة الدفع في فروع المصرف	-	-	المصرف
عدم تفعيل البطاقات للدفع عبر الانترنت	-	الدفع الإلكتروني (E-Payment)	المصرف
عدم تحويل المبلغ إلى البطاقة خلال 24 ساعة	-	-	المصرف
وجود مشاكل في الصرافات	-	الدفع عن طريق الصراف	المصرف
استبدال البطاقات منتهية الصلاحية	-	-	المصرف
نقل المبالغ من البطاقات المنتهية الصلاحية إلى البطاقات الجديدة	-	-	المصرف
تصفير الرقم السري للبطاقة	-	-	المصرف
معالجة مشكلة البطاقات الضائعة	-	-	المصرف
ظهور رسائل خطأ على الموقع بعد إتمام عملية الدفع (blank page)	-	الدفع الإلكتروني (E-Payment)	المصرف
DECLINED, NO SUFFICIENT FUNDS AVAILABLE	عدم وجود رصيد كافٍ في البطاقة ، وهذا يعني إحدى الحالتين: لم يتم تحويل النقود إلى البطاقة من قبل المصرف (وفي هذه الحالة على الطالب الانتظار مدة 24 ساعة على الأقل ليتم التفعيل) تم تحويل النقود ولكن المبلغ الموجود في البطاقة غير كافٍ لتسديد الرصيد (وفي هذه الحالة على الطالب تعبئة رصيد إضافي في البطاقة لإتمام عملية الدفع) ملاحظة: يمكن للطلاب معرفة رصيد بطاقتهم من أي صراف خاص بالمصرف التجاري السوري	الدفع الإلكتروني (E-Payment)	صاحب العلاقة
SUBSCRIPTION IS REQUIRED FOR, DECLINED THIS SERVICE	عدم تفعيل البطاقة للدفع عبر الانترنت، وهذا يعني إحدى الحالتين: لم يتم تفعيل البطاقة من قبل المصرف التجاري (قسم الدفع الإلكتروني) ويمكن للطلاب الاتصال بالمصرف - قسم الدفع الإلكتروني على الرقم الموجود خلف البطاقة (011-2230277) حيث بإمكان الطالب الدفع عبر الصراف في حال استمرت المشكلة	الدفع الإلكتروني (E-Payment)	المصرف
Socket on Switch Input or Switch Inoperative	فقد الاتصال بين المصرف و الجامعة الافتراضية السورية	الدفع الإلكتروني (E-Payment)	المصرف

7- يمكن للطلاب الذين يواجهون مشاكل في عملية الدفع ، الاتصال بخدمة الزبائن في المصرف التجاري السوري على الأرقام :

☎ : (+963-11-2230277) ، (+963-11-2241356)

أو الاتصال بالجامعة الافتراضية السورية عبر الرقم ☎ : (+963-11-2113464).

8- أما في حال ظهور: **Limit Date Exceeded** فذلك لأن فترة الدفع قد انتهت.

ملاحظات :

1. لا يمكن استخدام خدمة الدفع الإلكتروني للايصالات النقدية أو لعملة غير الليرة السورية.
 2. يرجى منكم محاولة الدفع من حسابكم عن طريق موقع الجامعة من أي مكان يتوفر فيه اتصال بالانترنت ولا داعي لقدمكم إلى الجامعة أو إلى مراكز النفاذ.
 3. ننصح باستخدام وسيلة الدفع عبر الانترنت أولاً نظراً لاستقرار الخدمة وثباتها مقارنة بالصراف التالي ، وفي حال عدم توفر الاتصال بالانترنت يمكنكم الدفع عبر الصراف.
 4. يرجى منكم عدم مراجعة مديرية المعلوماتية (قسم الدعم التقني أو الدفع الإلكتروني) أو مديرية شؤون الطلاب بخصوص مشاكل الدفع الإلكتروني قبل إنجاز الخطوات التالية :
- قراءة دليل الدفع الإلكتروني الموجود ضمن الرابط **E-Payment** على حسابكم على الرابط التالي :

<https://svuonline.org/en/guides/user-guides>

• محاولة الدفع من حسابكم على نظام SVUIS من خلال الرابط **E-Payment** وإتباع تعليمات الدليل بدقة.

• في حال وجود مشكلة تتعلق بالدفع ، يرجى تسجيل رسالة الخطأ التي تظهر لديكم وإرسالها عبر البريد الإلكتروني : epayment@svuonline.org وستتم معالجة طلبكم والرد عليه ، أو الاتصال عبر الرقم ☎ : (011-2113464).



خطوات الدفع عن طريق الصراف الآتية (ATM):

1. أدخل البطاقة في قارئ البطاقات وأدخل الرقم السري بشكل صحيح .
 2. تظهر لك على شاشة الصراف واجهة تتضمن عدة خيارات اختر منها خيار "خدمات أخرى".
 3. اضغط على خيار "فواتير وأقساط" فتظهر لك الفواتير والأقساط التي يمكن تسديدها باستخدام البطاقة مسبقة الدفع.
 4. أدخل معرف الخدمة التي ترغب بتسديد فاتورتها - معرف خدمة الجامعة الافتراضية السورية (07) ، واضغط الزر المقابل لخيار "تأكيد" للمتابعة .
 5. بعد إدخال "معرف الخدمة" الخاص بالجامعة الافتراضية (07) ستظهر لك شاشة يطلب فيها إدخال رقم المعرف الخاص (IDENTIFIER NUMBER) الموجود في إيصال الدفع، مثال:

رقم المعرف الخاص:
 ٠٢٢٥٤٩٠٠٠٠٢٤٨٩
 6. أدخل رقم المعرف الخاص - **كاملاً مع الأصفار** - واضغط الزر المقابل لخيار "تأكيد" للمتابعة ، فتظهر لك شاشة يظهر فيها ملخص معلومات الفاتورة التي تقوم بتسديدها :

يرجى تحقق المعلومات التالية والتأكد:

BILL ID: 02354900003489

CUSTOMER ID: باسم السيد

AMOUNT: 20000 SYP

هل أنت متأكد؟

نعم لا
- معرف الفاتورة الذي قمت بإدخاله (BILL ID).
 - معرف المشترك (CUSTOMER ID): وهنا يتم إظهار اسم المشترك أو أية معلومة تُفيد تأكيد عائدة الفاتورة التي يتم تسديدها.
 - المبلغ: المبلغ الإجمالي المترتب لصالح الجهة التي يتم تسديد الفاتورة / الفواتير لها.
- وهنا يجب أن يتأكد الطالب ، **وعلى مسؤوليته الكاملة** ، من صحة المعلومات لأنه سيتم بعدها تأكيد عملية التسديد.
7. للتأكيد اضغط الزر المقابل لخيار "نعم" لتسديد الفاتورة/الرسوم أو اضغط على الزر المقابل لخيار "لا" لإنهاء العملية والخروج في حال الرغبة بإيقاف العملية وعدم التسديد.
 8. بالضغط على الزر المقابل لخيار "نعم" يتم اقتطاع مبلغ قيمة الفاتورة من حساب البطاقة مضافاً إليه عمولة هذه الخدمة لصالح المصرف، وذلك في حال كفاية الرصيد ، ويتم إظهار شاشة تؤكد إتمام العملية بنجاح ويتم طباعة إشعار ورقي.
 9. في حال عدم كفاية الرصيد (مبلغ الفاتورة + العمولة) ، يتم إظهار رسالة تبيين عدم إمكانية التسديد بسبب عدم كفاية الرصيد ويتم إنهاء العملية.

ملاحظات عامة:

- بعد انتهاء عملية التسديد وللتأكد من أن المقررات قد تم تفعيلها ، يمكن للطلاب الدخول إلى حسابه والضغط على (Studies Profile).
- يمكن للطلاب الذين يواجهون مشاكل تقنية في عملية الدفع ، الاتصال بخدمة الزبائن في المصرف على الأرقام:
☎ : (+963-11-2230277) ، (+963-11-2241356)
أو الاتصال بالجامعة الافتراضية السورية عبر الرقم ☎ : (+963-11-2113464).
- للحصول على البطاقة مسبقة الدفع يجب على الطالب اصطحاب الهوية الشخصية وبطاقة الجامعة الافتراضية للطلاب وإيصال الدفع.
- للاطلاع على معلومات تفصيلية حول آلية الدفع الإلكتروني يرجى مراجعة موقع الجامعة الإلكتروني.

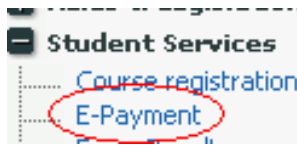
في حال عدم نجاح عملية الدفع الإلكتروني يرجى التأكد مما يلي :

- هل تمت عملية الدفع بشكل الكتروني أم نقدي؟ (يجب التأكد مما كتب على الإيصال).
- هل البطاقة مسبقة الدفع مشحونة برصيد كاف لقيمة الوصل + العمولة؟
- هل نجحت عملية الدفع أم لا زالت البطاقة مشحونة بالمبلغ ؟ (يجب التأكد من رصيد البطاقة من خلال الصراف).
- هل تم التأكد من تفعيل المقررات على نظام SVUIS (المقررات بحالة R-Registered)؟

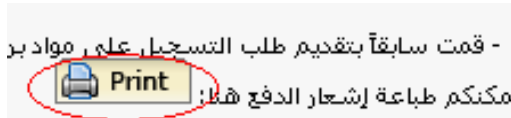
في حال تعذر أو توقف خدمة الدفع الإلكتروني، يتم التوجيه ومن خلال إعلان على موقع الجامعة حصراً بدفع أقساط المواد في المصرف التجاري السوري عن طريق الدفع المباشر (النقدي)

خطوات الدفع المباشر (النقدي):

بعد قيام الطالب بإتباع خطوات التسجيل الإلكتروني على المقررات الدراسية ، عليه اتباع ما يلي:



1- تسجيل الدخول إلى نظام SVUIS والضغط على الرابط : E-Payment



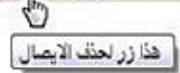
2- كما يمكن طباعة إيصال الدفع بالضغط على زر الطباعة : Print

3- على الطالب التأكد من صحة المعلومات التي ظهرت على الإيصال (أسماء المقررات التي قام بالتسجيل عليها + سعر كل مقرر.....الخ).

4- وفي حال الرغبة بتعديل إيصال الدفع ، اتباع ما يلي:

- الضغط على وصلة Student's Payments حيث تظهر للطالب كافة الدفعات المدفوعة و غير المدفوعة للجامعة.
- بإمكان الطالب الضغط على زر Delete وذلك لحذف الوصل غير المدفوع.

#	payment ID	payment description	Status	Term	validation Date	validated By	total Amount	Currency	special Amount	program	For Delete	process Status	Link
1	211726	Course Registration	not paid	S15		not set!	36500	SYP	0	BSCE	<input checked="" type="checkbox"/>	started	bill details



ثم يقوم بمعاودة التسجيل على المقررات الدراسية وإعادة طباعة وصل الدفع مجدداً.

5- الذهاب إلى أي فرع من فروع المصرف التجاري السوري مصطحباً معه وصل الدفع مع الهوية الشخصية.

يجب أن تكون العبارة التالية موجودة في إيصال الدفع:

يتم التسديد نقداً

6- عند إتمام عملية الدفع المباشر في المصرف التجاري السوري ، على الطالب الاحتفاظ بإشعار الدفع ، دون الحاجة إلى تسليم نسخة من الإشعار للجامعة.

ملاحظات عامة :

- بعد انتهاء عملية التسديد لدى المصرف التجاري السوري ، يمكن التأكد من أن المقررات قد تم تفعيلها وذلك بعد أسبوع من إتمام عملية الدفع النقدي.

- يمكن للطلاب الذين يواجهون مشاكل في عملية الدفع ، الاتصال بخدمة الزبائن في المصرف التجاري السوري على الأرقام التالية:

(+963-11-2230277) ، (+963-11-2241356)

أو الاتصال بالجامعة الافتراضية السورية عبر الرقم (+963-11-2113464)

- للتأكد من نجاح عملية الدفع المباشر "النقدي" وذلك بعد مرور أسبوع على تسديد الأقساط والرسوم :

- التأكد من تفعيل المقررات على نظام SVUIS (المقررات بحالة Registered-R) ؟

وذلك من خلال دخول الطالب إلى حسابه والضغط على (Studies Profile).

1- فتح حساب بالمصرف العقاري السوري في أحد فروع المصرف أو يمكن استخدام أي حساب مفتوح مسبقاً ويمكن الدفع بمختلف أنواع الحسابات التي يوفرها المصرف

(توفير - جاري) ويجب اصطحاب الوثائق التالية :

- صورة عن الهوية الشخصية
- سند إقامة
- وصل الدفع (وصل الدفع لا يحوي أي أختام رسمية)

2- تفعيل خدمة بنك الإنترنت حيث يحصل الطالب على اسم مستخدم وكلمة مرور.

يستخدمها الطالب عند القيام بعملية الدفع الإلكتروني (هذه الخدمة تتيح للطلاب الدفع طريق الإنترنت فقط أي أن الطالب ليستطيع الدفع عبر صرافات المصرف العقاري)

3- تفعيل خدمة التحويل المفتوح ورفع سقف التحويل المفتوح إلى مبلغ يغطي قيمة الفاتورة.

4- نفتح موقع الجامعة الافتراضية على الرابط www.svuonline.org

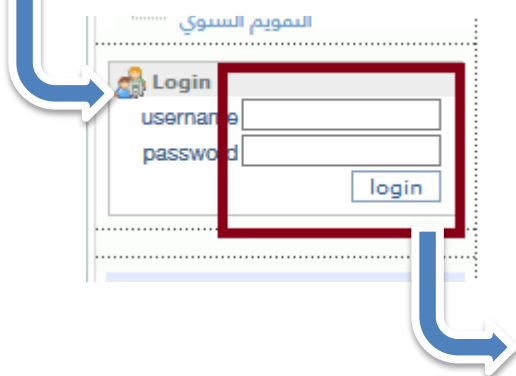
5- ثم نضغط على نظام المعلومات والامتحانات SVUIS .



6- يقوم الطالب بإدخال إسم المستخدم وكلمة المرور الخاصة به.

7- نضغط على رابط E-payment

8- نضغط على دفع الفاتورة عن طريق المصرف العقاري السوري.



- Student Services
 - Course registration
 - E-Payment
 - Exam Result
 - Exam Time Table
 - Lecture Schedule
 - Register a New Student
 - Year Calendar
- Student Area



يمكن طباعة إشعار الدفع بالضغط على طباعة



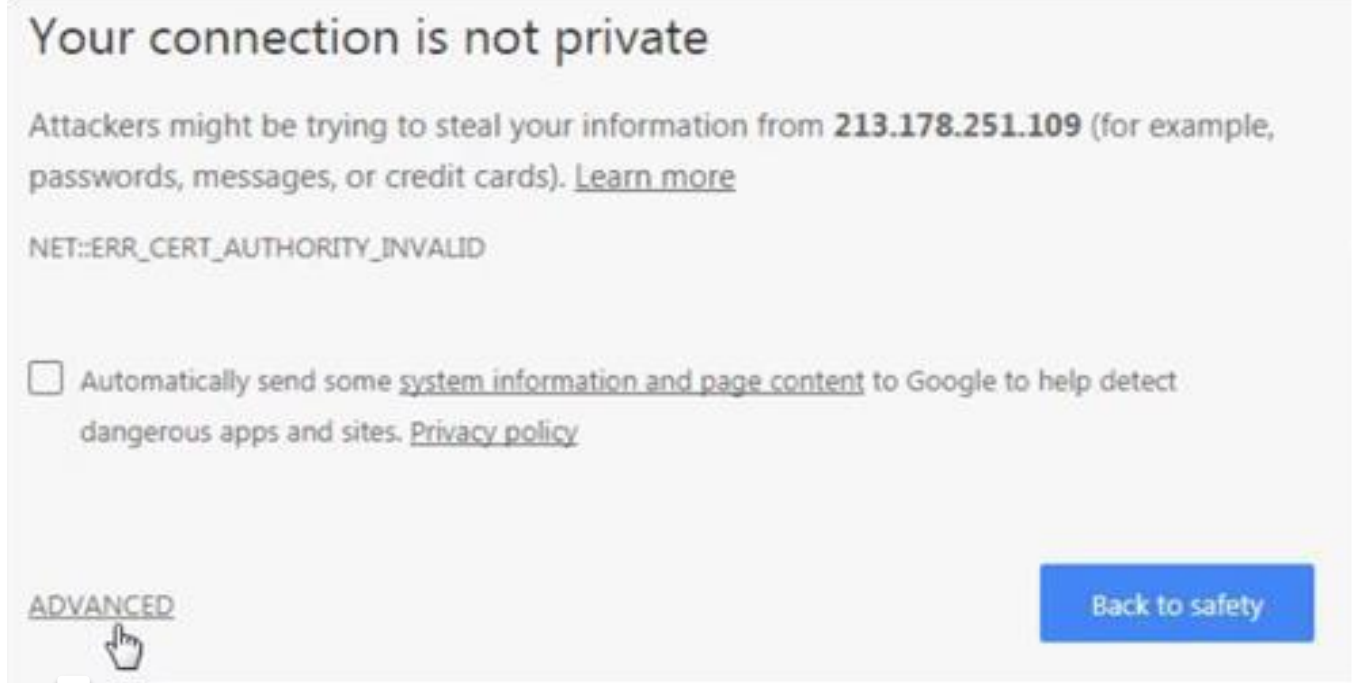
لدفع الفاتورة عن طريق المصرف التجاري السوري



لدفع الفاتورة عن طريق المصرف العقاري السوري

ملاحظة: في حال ظهور رسالة تحذير بشأن أمان الموقع نضغط على

ADVANCED ثم نضغط على... Proceed to



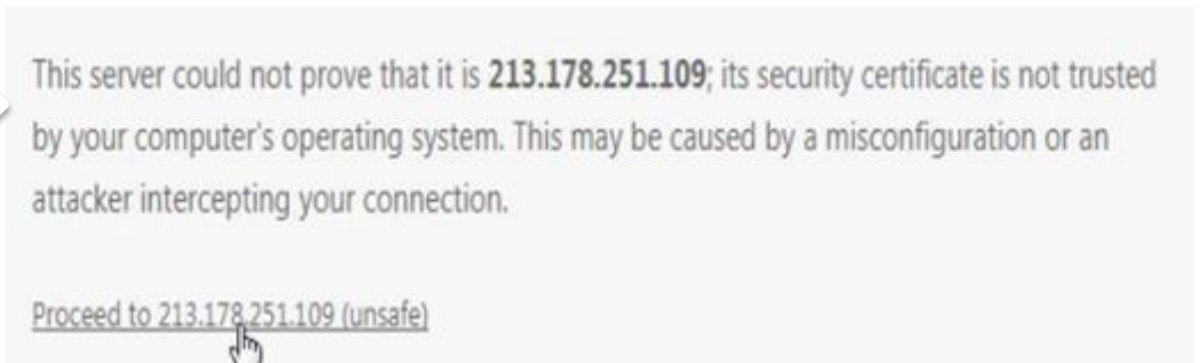
Your connection is not private

Attackers might be trying to steal your information from **213.178.251.109** (for example, passwords, messages, or credit cards). [Learn more](#)

NET::ERR_CERT_AUTHORITY_INVALID

Automatically send some [system information and page content](#) to Google to help detect dangerous apps and sites. [Privacy policy](#)

[ADVANCED](#) [Back to safety](#)



This server could not prove that it is **213.178.251.109**; its security certificate is not trusted by your computer's operating system. This may be caused by a misconfiguration or an attacker intercepting your connection.

[Proceed to 213.178.251.109 \(unsafe\)](#)

ملاحظة: على الطالب التحقق من معلومات الفاتورة قبل الدفع حيث أن رقم الفاتورة

يجب أن يكون مطابقا لرقم المعرف الخاص بالدفعة



معلومات أخرى	مصدر الفاتورة	قيمة الفاتورة	رقم الفاتورة	تاريخ الفاتورة
walaa_27873	الجامعة الافتراضية السورية	2500.00 ل.س	02787300325993	28/12/2017 10:51:20 ص

اسم المستخدم

كلمة المرور



إذا كنت تريد ادخال رقم الحساب المراد التحويل من اضغط على الصورة التالية

تفريع البيانات المدخلة

دفع الفاتورة

تكلف هذه الخدمة 500.00

ملاحظة: في حال كان الطالب قد فعل خدمة بنك الانترنت على أكثر من حساب واحد خاص به في المصرف العقاري يمكنه الضغط على الصورة لتحديد الحساب الذي يود الدفع منه

9- يعود الطالب إلى نظام المعلومات للتحقق من حالة الدفعة . عبر رابط student payment

#	payment ID	payment description	Status	Term	validation Date	validated By	total Amount	Currency	special Amount	program	For Delete	process Status	Link
1	272686	Course Registration	paid	F16	02-02-2017 16:34:13	student., electronic (CBS)	77000	SYP	0	ISE		started	bill details
2	304807	Course Registration	paid	S17	24-09-2017 16:14:56	student., electronic (CBS)	61500	SYP	0	ISE		started	bill details

يتم الدفع المباشر

عن طريق فروع بنك الشرق في سورية

على رقم الحساب (155166)

يصطحب الطالب معه إيصال الدفع



يتم الدفع المباشر

عن طريق المؤسسة السورية للبريد

Syrian Post

يصطحب الطالب معه إيصال الدفع



مراكز النفاذ (داخل سورية)

رقم الهاتف	العنوان	رمز المركز	مراكز النفاذ في المحافظات	المحافظة
+963(11) 54917743	دمشق - الصناعة - طريق المطار - كلية الهندسة المعلوماتية الطابق الأول	fite_tc	مركز الهندسة المعلوماتية	دمشق
+963(11) 6117177	دمشق - المزة - مدينة الشباب - منتدى الشبيبة	mezzeh_tc	مركز المزة	
+963(11) 33485100	دمشق - أبو رمانة - شارع المهدي بن بركة (طلعة الأركان) - مقابل أمية الطيران	itc_tc	مركز تكنولوجيا المعلومات	
+963(11) 5913330	التل - الشريا - خلف مشفى الحسن -معهد الريادة للعلوم واللغات	altal_tc	مركز التل	
+963(11) 3311565	الروضة - شارع نوري باشا - المركز الدولي للتدريب وتنمية المهارات الإعلامية	Rawda_tc	مركز الروضة	
+963(11)5955503	صيدنايا - مدرسة ميتم سيده صيدنايا	Sydnya_tc	مركز صيدنايا	
+963(15) 245931	درعا - مقابل مديرية التربية - بناء البرج	daraa	مركز نفاذ درعا (مغلق حالياً)	درعا
+963(16) 227946	السويداء - مقابل الفرن التالي - بناء برج آدم - الطابق الأول	sweida_tc	مركز نفاذ السويداء	السويداء
+963(31) 2119205	حمص - جامعة البعث - مبنى كلية العلوم - الطابق الثاني	homs_tc	مركز نفاذ حمص	حمص
+963(33) 2214314	حماه - حي المغيلة - مقر فرع اتحاد شبيبة الثورة - منتدى الشبيبة للعلوم والمعلوماتية	hama_tc	مركز نفاذ حماه	حماه
Ext.(115)	+963 (432521473)	tartus_tc	مركز نفاذ طرطوس	طرطوس
	9943			
+963(41) 2445629	اللاذقية - جامعة تشرين - المكتبة المركزية - القبو	latakia_tc	مركز نفاذ اللاذقية	اللاذقية
+963(21) 2634060	حلب - جامعة حلب - مركز الحاسب	aleppo_tc	مركز نفاذ حلب	حلب
+963(23)250241	إدلب - حي القصور - جانب مبنى المحافظة - بناء نقابة المهندسين ط 3- الجمعية العلمية السورية للمعلوماتية (SCS)	idleb_tc	مركز نفاذ إدلب (مغلق حالياً)	إدلب
---	دير الزور - حي القصور - شارع حوض الفرات - مبنى رئاسة جامعة الفرات	deirezzor_tc	مركز نفاذ دير الزور (مغلق حالياً)	دير الزور
+963(22) 260891	الرقعة - جامعة الفرات - كلية التربية	raqqa_tc	مركز نفاذ الرقعة (مغلق حالياً)	الرقعة
+963(52) 311850	الحسكة - جامعة الفرات - كلية الحقوق - الطابق الأول	hasakeh_tc	مركز نفاذ الحسكة (مغلق حالياً)	الحسكة
+963(52) 435073	القامشلي - شارع الوحدة- مقابل ثانوية القادسية للبنات بناء الجمعية العلمية السورية للمعلوماتية (SCS)	qamishly_tc	مركز نفاذ القامشلي (مغلق حالياً)	القامشلي

مراكز النفاذ (خارج سورية)			
رقم الهاتف	العنوان	مركز النفاذ	البلد
+971 555538531 +971503408289	دبي - قرية المعرفة - Block 13 - طابق أول - رقم المكتب 02	دبي	الإمارات العربية المتحدة
Ext.(1551) Ext.(4387) +962 6 5100250	عمّان - الشميساني - شارع عبد الرحيم الواكد - بناء رقم 46	عمّان	المملكة الأردنية الهاشمية
Ext.(303) +202 35370434 +202 35370435	مصر - طريق مصر الاسكندرية الصحراوي - القرية الذكية	القاهرة	جمهورية مصر العربية
Ext.(124) +961 1 754 222	بيروت - الصنایع - شارع علم الدين - بناء المنصور ط1	بيروت	لبنان
+965 66600089	حولي - ابن خلدون - مركز شعاع - الطابق الاول - مكتب رقم 1	الكويت	الكويت
Tel: +90 212 533 82 78 Mob: 00905375877218	اسطنبول - منطقة فاتح - شارع فوزي باشا - بجانب مسجد عتيق علي - بناء رقم 132 - الطابق الثالث - مكتب رقم 3	اسطنبول	تركيا
+973 17383000	المنامة - منطقة البرهامة - مجمع 351 - طريق 5121 - مبنى 1002	المنامة	البحرين
+968 24563650 +968 24565390	الوطية - شارع الوكالات - بناية الرميلة (106) الطابق الثاني - مكتب 22	مسقط	سلطنة عُمان
+9647504221470 +9647504237048	القرية الإيطالية/ دار رقم 463 بجانب البوابة الثانية	اربيل	العراق
+4915771996075	Inlingua-Kempton inlingua, Bodmanstraße 7, 87435 Kempton (Allgäu)	كمبنتن	ألمانيا
Tel: 00249183763483 Fax: 00249183763484	مبنى العاصمة 13 سوق garden city الطابق الثالث شقة رقم 301	الخرطوم	السودان
+4915771996075	Leonhardgasse 2-10/19R01 Ecke Fiackerplatz _ 1030 Wien	فيينا	النمسا
Tel: +966 112032751 Fax: +966 550926082	حي النهضة - شارع أبو بكر الصديق - مبنى جريدة الشرق الدور الأول - مكتب رقم 06#	الرياض	السعودية
Tel: +966 112032751 Fax: +966 580900063	الصفاء 2 - شارع الأمير ماجد - مقابل عزيز مول - مبنى 20 - الدور الأول	جدة	
+7(968)527-01-19	مترو سوكل، شارع لينينغرادسكي بروسبيكت، مبنى 80g، الطابق السابع، القاعة g709	موسكو	



للاستفسار

مبنى وزارة التعليم العالي

الجامعة الافتراضية السورية

مديرية العلاقات العامة

+963 11 2113469

info@svuonline.org