



البرنامج التنفيذي لتطوير  
المسارات والخطط الدراسية والأكاديميات



وزارة التعليم  
Ministry of Education

## اللقاء التعريفي بإطلاق المسارات التخصصية

23-06-1443 الموافق 2022 - 02 - 26

## أهداف اللقاء

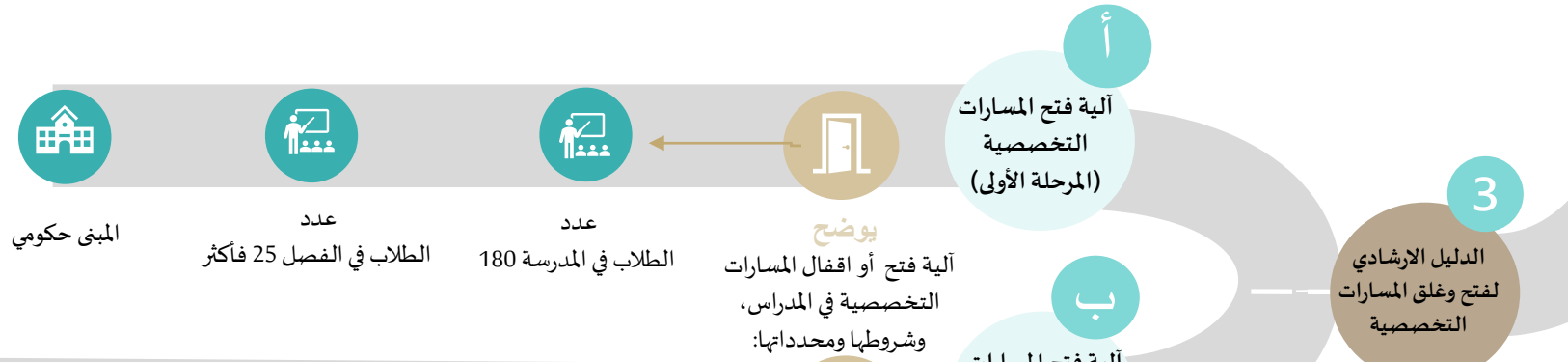
البرنامج التنفيذي لتطوير  
المسارات والخطط الدراسية والأكاديميات



1. نبذة عن نتائج دراسة الجاهزية
2. التعريف بخطة إطلاق المسارات التخصصية في العام القادم 1444هـ
3. التعريف بضوابط إطلاق المسارات التخصصية للعام القادم 1444هـ
4. توضيح المهام والإجراءات المطلوبة من إدارات التعليم

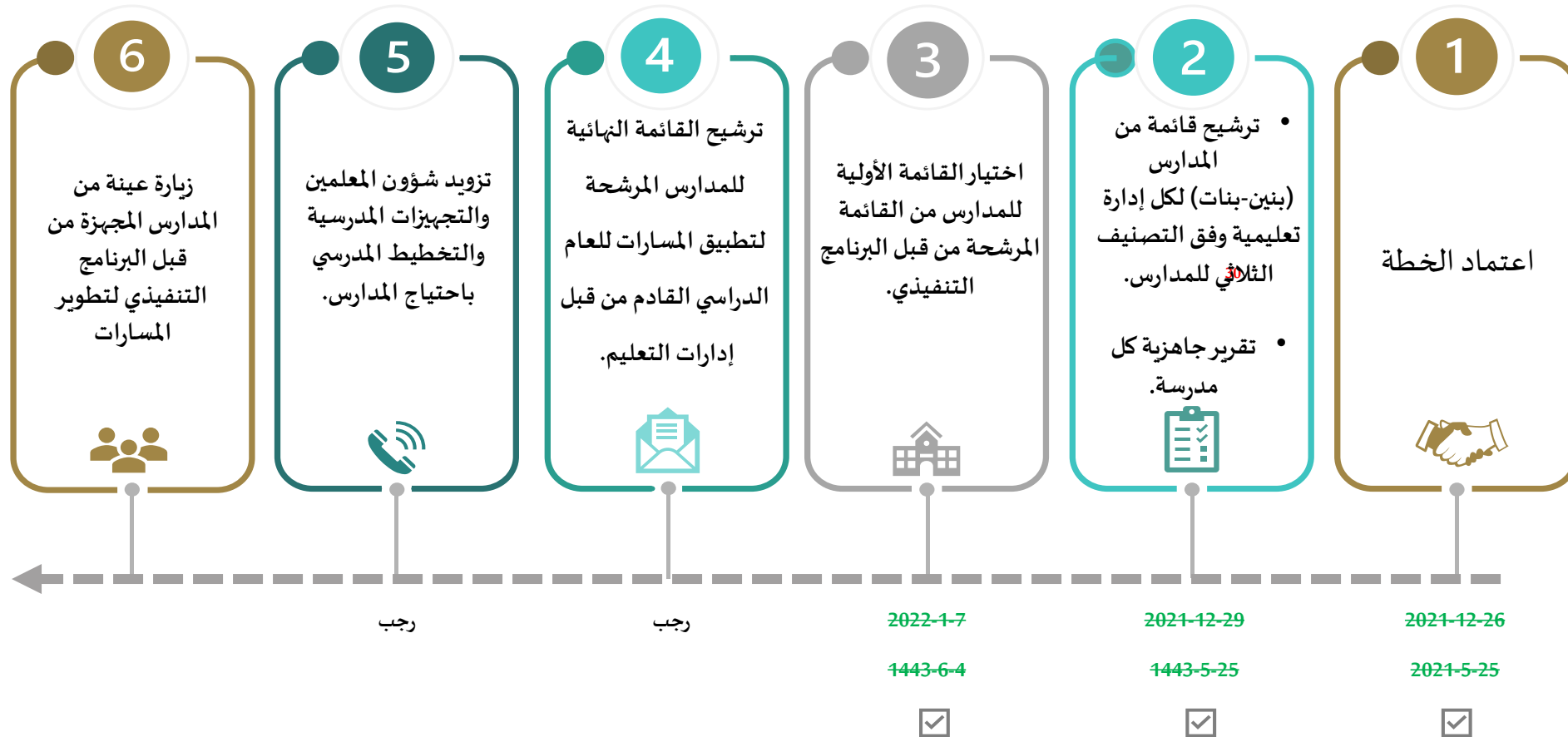
# المنهجية العلمية لدراسة جاهزية المدارس وحوكمتها

البرنامج التنفيذي لتطوير  
المسارات والخطط الدراسية والأكاديميات



## الخطة الزمنية لافتتاح المسارات في العام الدراسي 1444هـ

البرنامج التنفيذي لتطوير  
المسارات والخطط الدراسية والأكاديميات



## تصنيف إدارات التعليم في المملكة وفقا لأعداد المدارس الثانوية

البرنامج التنفيذي لتطوير  
المسارات والخطط الدراسية والأكاديميات

م	التصنيف	العدد
1	الفئة الصغيرة (عدد المدارس الثانوية 40 أو أقل)	18
2	الفئة المتوسطة (عدد المدارس 40 – أقل من 80)	10
3	الفئة الكبيرة (عدد المدارس 80 – أقل من 120)	6
4	الفئة الكبيرة جدا (عدد المدارس أكثر من 120)	13
	المجموع	47

## معلومات عامة للتعامل مع قوائم المسارات التخصصية والمدارس في كل إدارة تعليمية

البرامج التنفيذية لتطوير  
المسارات والخطط الدراسية والأكاديميات

- 1 المسارات التخصصية: التخصص الذي يدرسه الطالب في السنتين الثانية والثالثة بعد أن يقبل فيه وفقاً لمجموعة من المعايير.
- 2 مجموع المسارات التخصصية: هو عدد المسارات المخصصة لكل إدارة تعليم في المسارات التخصصية.
- 3 عدد المدارس: هو الحد الأقصى للمدارس التي سيفتح فيها مسارات تخصصي واحد أو أكثر.
- 4 البيانات الحالية خاصة بالمدارس الحكومية فقط.
- 5 يحتوي ملف الجاهزية على قائمة المدارس في كل إدارة تعليمية مرتبة حسب نسبة جاهزيتها لكل مسار تخصصي، وفي حال رغبة إدارة التعليم في تجاوز الترتيب يتم توضيح المسوغات.
- 6 يمكن أن يكون عدد المدارس أقل من العدد الأقصى ، وليس شرطاً الالتزام به.  
مثال: عدد المسارات (40)، وعدد المدارس (30) يعني أن فتح الأربعين مسار تخصصي سيكون في ثلاثين مدرسة بحد أقصى.

### أولاً: المسار العام

- يتاح المسار العام في جميع المدارس الثانوية ولا يخضع لأي ضوابط أو محددات.

### ثانياً: المسارات التخصصية

- أن يكون المبنى المدرسي حكومياً، وتتوافره اشتراطات الاعتماد للمباني الحكومية.
- يفضل أن يكون المبنى المدرسي مستقلاً.
- يتم فتح أكثر من مسار تخصصي (بالإضافة للمسار العام) في المدرسة إذا حققت الحد الأدنى من أعداد الطلاب الموضحة بالجدول اللاحق.
- تلتزم إدارة المدرسة بضوابط التسكين في توزيع الطلاب بين المسارات.
- في حال لم يتحقق الحد الأدنى من عدد طلاب السنة الثانية في المسار التخصصي، تقبل المدرسة طلاباً من المدارس الأخرى الراغبين بالمسار المتاح بالمدرسة وفق ميزانية المدرسة المحددة من مكتب التعليم ووفق نتائج التسكين.
- تكون الأولوية لتطبيق المسارات التخصصية في المدن الكبيرة ومدارسها ذات الكثافة الطلابية العالية، على أن يراعى التوزيع الجغرافي حال التطبيق.
- يفضل أن تحتوي المدرسة المستهدفة على أكثر من مسار.
- يجب ألا يتجاوز عدد المدارس التي سوف تطبق بها المسارات 75% من عدد مدارس المسارات التخصصية المستهدفة للعام الدراسي ١٤٤٤ هـ (ملحق ٢).
- تفتح المسارات التخصصية في فصل واحد فقط، وفي حال الرغبة في افتتاح فصل إضافي يطبق نظام فتح وغلق الفصول.

## الربط بين عدد الطلبة وعدد المسارات التخصصية في المدارس الحكومية

البرنامج التنفيذي لتطوير  
المسارات والخطط الدراسية والأكاديميات

عدد طلاب الفصل	عدد المسارات التخصصية المختلفة	إجمالي عدد الطلاب
عدد الطلاب للفصل الواحد في المسار التخصصي يكون ثلاثين طالبا ويمكن أن يفتح لخمس وعشرين طالبا كحد أدنى.	1	180 فأكثر
	2	450
	3	630
	4	810



### أولاً: المسار العام

- يتاح المسار العام في جميع المدارس الثانوية الاهلية ولا يخضع لأي ضوابط أو محددات.

### ثانياً: المسارات التخصصية

1. المسارات التي تعامل معاملة المسارات العلمية هي: المسار العام ومسار علوم الحاسب والهندسة ومسار الصحة والحياة في حين يعامل مساري إدارة الأعمال والمسار الشرعي بصفتهما مسارات إنسانية.
2. تلتزم المدارس بالمعايير الواردة في دراسة الجاهزية (كحد أدنى) التي تم تطبيقها على المدارس الحكومية من حيث الصالات والمعامل والتجهيزات....إلخ.
3. يجوز للمدارس الاهلية فتح أكثر من فصل للمسار الواحد
4. تلتزم المدارس بضوابط الاعداد المحددة في اللوائح والأنظمة الخاصة بالتعليم الأهلي سواء في الفصل أو في المدرسة.
5. يسمح بفتح مسار آخر غير المسار العام حال بلوغ عدد طلاب المسار العام 80 طالبا
6. في حال الرغبة بفتح مسارات إنسانية يجب ألا تتجاوز نسبة طلاب المسارات الإنسانية 25% من إجمالي عدد الطلاب.
7. يمكن الاستثناء من الضابطين 5 ، 6 بالتنسيق مع البرنامج التنفيذي لتطوير المسارات والخطط الدراسية والاكاديميات ويرفع الطلب لبريد البرنامج

masarat@moe.gov.sa

اشتراطات بيئة التعلّم الرئيسة الداعمة لفتح المسارات التخصصية للعام الدراسي ١٤٤٤ هـ

البرنامج التنفيذي لتطوير  
المسارات والخطط الدراسية والأكاديميات

الشرعي	إدارة الأعمال	الصحة والحياة	علوم الحاسب والهندسة	المسار
				التجهيزات
✓	✓	✓	✓	معمل حاسب آلي
		يفضل	يفضل	معمل الورشة الفنية (Fab Lab)
		✓	✓	مختبرات علمية (كيمياء، فيزياء، أحياء)
✓	✓	✓	✓	غرفة مصادر تعلم
✓	✓	✓	✓	شبكة انترنت
يفضل				معمل سمعيات

## عدد المسارات التخصصية المستهدفة في إدارات التعليم للعام الدراسي 1444هـ

البرنامج التنفيذي لتطوير  
المسارات والخطط الدراسية والأكاديميات



عدد المسارات التخصصية المستهدفة للعام الدراسي 1444هـ										المسار العام	الإدارة التعليمية	الفئة
عدد مدارس التطبيق	المجموع	المسار الشرعي		مسار إدارة الأعمال		مسار الصحة والحياة		مسار علوم الحاسب والهندسة				
		بنات	بنين	بنات	بنين	بنات	بنين	بنات	بنين			
55	73	9	9	35	4	4	4	4	4	جميع المدارس	الرياض	الفئة الأولى
34	46	3	3	20	4	4	4	4	4	جميع المدارس	الطائف	
39	53	4	4	25	4	4	4	4	4	جميع المدارس	جدة	
34	46	4	4	18	4	4	4	4	4	جميع المدارس	المدينة المنورة	
32	43	4	4	15	4	4	4	4	4	جميع المدارس	القصيم	
27	37	2	2	11	6	4	4	4	4	جميع المدارس	حائل	
35	47	4	4	15	8	4	4	4	4	جميع المدارس	مكة المكرمة	
30	41	3	3	15	4	4	4	4	4	جميع المدارس	عسير	
22	30	1	1	9	3	4	4	4	4	جميع المدارس	تبوك	
31	42	3	3	16	4	4	4	4	4	جميع المدارس	المنطقة الشرقية	
17	23	1	1	4	1	4	4	4	4	جميع المدارس	صبيا	
25	34	1	1	11	5	4	4	4	4	جميع المدارس	الاحساء	
21	28	1	1	6	4	4	4	4	4	جميع المدارس	جازان	

## عدد المسارات التخصصية المستهدفة في إدارات التعليم للعام الدراسي 1444هـ

البرنامج التنفيذي لتطوير  
المسارات والخطط الدراسية والأكاديميات

عدد المسارات التخصصية المستهدفة للعام الدراسي 1444هـ										المسار العام	الإدارة التعليمية	الفئة
عدد مدارس التطبيق	المجموع	المسار الشرعي		مسار إدارة الأعمال		مسار الصحة والحياة		مسار علوم الحاسب والهندسة				
		بنات	بنين	بنات	بنين	بنات	بنين	بنات	بنين			
18	24	2	2	6	2	3	3	3	3	جميع المدارس	بيشة	الفئة الثانية
15	21	1	1	5	2	3	3	3	3	جميع المدارس	محايل عسير	
16	22	2	2	5	1	3	3	3	3	جميع المدارس	الباحة	
15	20	1	1	5	1	3	3	3	3	جميع المدارس	نجران	
14	19	1	1	4	1	3	3	3	3	جميع المدارس	الحدود الشمالية	
16	22	2	2	3	2	3	3	3	3	جميع المدارس	الدوادمي	

## عدد المسارات التخصصية المستهدفة في إدارات التعليم للعام الدراسي 1444هـ

البرامج التنفيذية لتطوير  
المسارات والخطط الدراسية والأكاديميات

عدد المسارات التخصصية المستهدفة للعام الدراسي 1444هـ										المسار العام	الإدارة التعليمية	الفئة
عدد مدارس التطبيق	المجموع	المسار الشرعي		مسار إدارة الأعمال		مسار الصحة والحياة		مسار علوم الحاسب والهندسة				
		بنات	بنين	بنات	بنين	بنات	بنين	بنات	بنين			
12	17	1	1	4	3	2	2	2	2	جميع المدارس	القنفذة	الفئة الثالثة
13	18	2	2	5	1	2	2	2	2	جميع المدارس	الجوف	
12	16	1	1	4	2	2	2	2	2	جميع المدارس	ينبع	
11	15	1	1	3	2	2	2	2	2	جميع المدارس	وادي الدواسر	
11	15	1	1	3	2	2	2	2	2	جميع المدارس	المجمعة	
12	17	1	1	5	2	2	2	2	2	جميع المدارس	الخرج	
11	15	1	1	4	1	2	2	2	2	جميع المدارس	حفر الباطن	
10	14	1	1	3	1	2	2	2	2	جميع المدارس	الرس	
10	14	1	1	2	2	2	2	2	2	جميع المدارس	الليث	
9	13	1	1	2	1	2	2	2	2	جميع المدارس	القويعة	

## عدد المسارات التخصصية المستهدفة في إدارات التعليم للعام الدراسي 1444هـ

البرنامج التنفيذي لتطوير  
المسارات والخطط الدراسية والأكاديميات



عدد مدارس التطبيق	المجموع	عدد المسارات التخصصية المستهدفة للعام الدراسي 1444هـ								المسار العام	الإدارة التعليمية	الفئة
		المسار الشرعي		مسار إدارة الأعمال		مسار الصحة والحياة		مسار علوم الحاسب والهندسة				
		بنات	بنين	بنات	بنين	بنات	بنين	بنات	بنين			
3	4	0	1	1	0	1	0	0	1	جميع المدارس	الغاط	الفئة الرابعة
6	8	1	1	1	1	1	1	1	1	جميع المدارس	سراة عبيدة	
6	8	1	1	1	1	1	1	1	1	جميع المدارس	حوطة بني تميم والحريق	
6	9	1	1	2	1	1	1	1	1	جميع المدارس	النماص	
7	10	1	1	2	2	1	1	1	1	جميع المدارس	المخوأة	
6	8	1	1	1	1	1	1	1	1	جميع المدارس	ظهران الجنوب	
6	8	1	1	1	1	1	1	1	1	جميع المدارس	الزلفي	
6	8	1	1	1	1	1	1	1	1	جميع المدارس	البكيرية	
6	8	1	1	1	1	1	1	1	1	جميع المدارس	الافلاج	
7	10	1	1	3	1	1	1	1	1	جميع المدارس	عنيزة	
6	8	1	1	1	1	1	1	1	1	جميع المدارس	عفيف	
6	8	1	1	1	1	1	1	1	1	جميع المدارس	شقراء	
6	8	1	1	1	1	1	1	1	1	جميع المدارس	شرورة	
6	8	1	1	1	1	1	1	1	1	جميع المدارس	المهد	
6	8	1	1	1	1	1	1	1	1	جميع المدارس	المذنب	
7	10	1	1	3	1	1	1	1	1	جميع المدارس	القرينات	
6	9	1	1	2	1	1	1	1	1	جميع المدارس	رجال ألمع	
6	8	1	1	1	1	1	1	1	1	جميع المدارس	العلا	

## آلية العمل في إدارات التعليم

البرامج التنفيذية لتطوير  
المسارات والخطط الدراسية والأكاديميات



- 1 تشكيل فريق داخل إدارة التعليم برئاسة مدير عام/ مدير التعليم، وعضوية الإدارات/ الأقسام ذات العلاقة المباشرة بتطبيق نظام المسارات في المرحلة الثانوية.
- 2 اعتماد تطبيق المسار العام في جميع المدارس الثانوية (السنة الثانية ثانوي للعام ١٤٤٤هـ)، على أن تطبق السنة الثالثة من المسار العام في العام الدراسي ١٤٤٥هـ.
- 3 يعمل الفريق على دراسة قائمة المدارس الثانوية التابعة للإدارة التعليمية والمرشحة لتطبيق المسارات التخصصية التي تم ترتيبها وفق الأفضلية لكل مسار تخصصي بناء على نتائج دراسة تقييم جاهزية المدارس الثانوية.
- 4 ترشيح المدارس الثانوية المستهدفة لتطبيق المسارات التخصصية في المرحلة الأولى وفق ضوابط فتح المسارات للعام الدراسي ١٤٤٤هـ، ووفق عدد المسارات التخصصية المستهدفة للعام الدراسي ١٤٤٤هـ
- 5 تلتزم إدارات التعليم بالترتيب التنازلي للمدارس المرشحة وفي حال الرغبة في تقديم مدرسة على أخرى، **تُقدم المسوغات** إلى البرنامج التنفيذي.
- 6 تعبئة النماذج، وهي: نموذج رقم (١) استمارة اعتماد ترشيح مدرسة، ونموذج رقم (٢) استمارة بيان أسماء جميع المدارس المستهدفة لتطبيق المسارات للعام الدراسي ١٤٤٤هـ
- 7 ترسل كامل النماذج بعد تعبئتها إلكترونياً (بصيغتي: PDF، Word) على ايميل البرنامج التنفيذي لتطوير المسارات والخطط والأكاديميات [masarat@moe.gov.sa](mailto:masarat@moe.gov.sa) خلال أسبوع من تاريخ استلام التعميم.
- 8 تراعي المدارس الأهلية عند تطبيق المسارات التخصصية الاشتراطات الأساسية لفتح المسارات التخصصية وفق المعايير المرفقة،

## المسار العام - السنة الثانية

البرنامج التنفيذي لتطوير  
المسارات والخطط الدراسية والأكاديميات

الفصل السادس (13) أسبوعًا			الفصل الخامس (13) أسبوعًا			الفصل الرابع (13) أسبوعًا		
التعلم الإلكتروني	الحصص	المادة	التعلم الإلكتروني	الحصص	المادة	التعلم الإلكتروني	الحصص	المادة
+1	3	الكفايات اللغوية (2-2)	+1	3	الكفايات اللغوية (1-2)	+1	3	التوحيد (1)
+1	3	التقنية الرقمية (2-2)	+1	3	التقنية الرقمية (1-2)	+1	3	الفنون
+2	5	الفيزياء (2)	+2	5	التاريخ	+2	5	اللياقة والثقافة الصحية
+2	5	اللغة الإنجليزية (3-2)	+2	5	اللغة الإنجليزية (2-2)	+2	5	اللغة الإنجليزية (1-2)
+2	5	الرياضيات (3-2)	+2	5	الرياضيات (2-2)	+2	5	الرياضيات (1-2)
+2	5	الكيمياء (3-2)	+2	5	الكيمياء (2-2)	+2	5	الكيمياء (1-2)
+2	4	الأحياء (3-2)	+2	4	الأحياء (2-2)	+2	4	الأحياء (1-2)
	30	مجموع الحصص		30	مجموع الحصص		30	مجموع الحصص
	2	حصص الإلتقان		2	حصص الإلتقان		2	حصص الإلتقان
	32	المجموع مع حصص الإلتقان		32	المجموع مع حصص الإلتقان		32	المجموع مع حصص الإلتقان
	7	عدد المواد الدراسية		7	عدد المواد الدراسية		7	عدد المواد الدراسية

- إجمالي عدد المواد المنفصلة والمتصلة في العام الدراسي 11 مادة





## مسار علوم الحاسب والهندسة - السنة الثانية

البرنامج التنفيذي لتطوير  
المسارات والخطط الدراسية والأكاديميات

الفصل الدراسي السادس (13) أسبوعًا			الفصل الدراسي الخامس (13) أسبوعًا			الفصل الدراسي الرابع (13) أسبوعًا		
التعلم الإلكتروني	الحصص	المادة	التعلم الإلكتروني	الحصص	المادة	التعلم الإلكتروني	الحصص	المادة
+1	3	الكفايات اللغوية (2-2)	+1	3	الكفايات اللغوية (2-1)	+1	3	التوحيد (1)
+2	5	اللغة الإنجليزية (3-2)	+2	5	اللغة الإنجليزية (2-2)	+2	5	اللغة الإنجليزية (1-2)
+2	5	الرياضيات (3-2)	+2	5	الرياضيات (2-2)	+2	5	الرياضيات (1-2)
+2	5	الكيمياء (3-2)	+2	5	الكيمياء (2-2)	+2	5	الكيمياء (1-2)
+2	4	الأحياء (3-2)	+2	4	الأحياء (2-2)	+2	4	الأحياء (1-2)
+1	3	انترنت الأشياء (2-1)	+1	3	انترنت الأشياء (1-1)	+1	3	علم البيانات
+2	5	الفيزياء (2)	+2	5	اللياقة والثقافة الصحية	+2	5	الهندسة
	30	مجموع الحصص		30	مجموع الحصص		30	مجموع الحصص
	2	حصص الإلتقان		2	حصص الإلتقان		2	حصص الإلتقان
	32	المجموع مع حصص الإلتقان		32	المجموع مع حصص الإلتقان		32	المجموع مع حصص الإلتقان
	7	عدد المواد الدراسية		7	عدد المواد الدراسية		7	عدد المواد الدراسية

\*إجمالي عدد المواد المنفصلة والمتصلة في العام الدراسي 11 مادة



## مسار الصحة والحياة- السنة الثانية

البرنامج التنفيذي لتطوير  
المسارات والخطط الدراسية والأكاديميات

الفصل الدراسي السادس (13) أسبوعًا			الفصل الدراسي الخامس (13) أسبوعًا			الفصل الدراسي الرابع (13) أسبوعًا		
التعلم الإلكتروني	الحصص	المادة	التعلم الإلكتروني	الحصص	المادة	التعلم الإلكتروني	الحصص	المادة
+1	3	الكفايات اللغوية (2-2)	+1	3	الكفايات اللغوية (1-2)	+1	3	التوحيد (1)
+2	5	اللغة الإنجليزية (3-2)	+2	5	اللغة الإنجليزية (2-2)	+2	5	اللغة الإنجليزية (1-2)
+2	5	الرياضيات (3-2)	+2	5	الرياضيات (2-2)	+2	5	الرياضيات (1-2)
+2	5	الكيمياء (3-2)	+2	5	الكيمياء (2-2)	+2	5	الكيمياء (1-2)
+2	4	الأحياء (3-2)	+2	4	الأحياء (2-2)	+2	4	الأحياء (1-2)
+2	5	الفيزياء (2)	+1	3	التقنية الرقمية (2-2)	+1	3	التقنية الرقمية (1-2)
+1	3	مبادئ العلوم الصحية (2-1)	+2	5	مبادئ العلوم الصحية (1-1)	+2	5	اللياقة والثقافة الصحية
	30	مجموع الحصص		30	مجموع الحصص		30	مجموع الحصص
	2	حصص الإلتقان		2	حصص الإلتقان		2	حصص الإلتقان
	32	المجموع مع حصص الإلتقان		32	المجموع مع حصص الإلتقان		32	المجموع مع حصص الإلتقان
	7	عدد المواد الدراسية		7	عدد المواد الدراسية		7	عدد المواد الدراسية

\*إجمالي عدد المواد المنفصلة والمتصلة في العام الدراسي 10 مواد



## مسار إدارة الأعمال - السنة الثانية

البرنامج التنفيذي لتطوير  
المسارات والخطط الدراسية والأكاديميات

الفصل الدراسي السادس (13) أسبوعًا			الفصل الدراسي الخامس (13) أسبوعًا			الفصل الدراسي الرابع (13) أسبوعًا		
التعلم الإلكتروني	الحصص	المادة	التعلم الإلكتروني	الحصص	المادة	التعلم الإلكتروني	الحصص	المادة
+1	3	تفسير (1)	+2	5	التاريخ	+1	3	التوحيد (1)
+2	5	دراسات لغوية	+1	3	الكفايات اللغوية (2-2)	+1	3	الكفايات اللغوية (1-2)
+2	5	صناعة القرار في الأعمال (3-1)	+2	4	صناعة القرار في الأعمال (2-1)	+2	4	صناعة القرار في الأعمال (1-1)
+2	5	مبادئ الإدارة	+2	4	مقدمة في الأعمال (2-1)	+2	5	مقدمة في الأعمال (1-1)
+1	3	الفنون	+2	5	الإدارة المالية (2-1)	+2	4	الإدارة المالية (1-1)
+1	3	التقنية الرقمية (2-2)	+1	3	التقنية الرقمية (1-2)	+2	5	اللياقة والثقافة الصحية
+2	5	اللغة الانجليزية (3-2)	+2	5	اللغة الانجليزية (2-2)	+2	5	اللغة الانجليزية (1-2)
	29	مجموع الحصص		29	مجموع الحصص		29	مجموع الحصص
	3	حصص الإلتقان		3	حصص الإلتقان		3	حصص الإلتقان
	32	المجموع مع حصص الإلتقان		32	المجموع مع حصص الإلتقان		32	المجموع مع حصص الإلتقان
	7	عدد المواد الدراسية		7	عدد المواد الدراسية		7	عدد المواد الدراسية

\*إجمالي عدد المواد المنفصلة والمتصلة في العام الدراسي 13 مادة

## المسار الشرعي - السنة الثانية

البرنامج التنفيذي لتطوير  
المسارات والخطط الدراسية والأكاديميات

الفصل الدراسي السادس (13) أسبوعاً			الفصل الدراسي الخامس (13) أسبوعاً			الفصل الدراسي الرابع (13) أسبوعاً		
التعلم الإلكتروني	الحصص	المادة	التعلم الإلكتروني	الحصص	المادة	التعلم الإلكتروني	الحصص	المادة
+1	3	الحديث (2)	+1	3	التوحيد (2)	+1	3	التوحيد (1)
+2	5	القرآن الكريم (2-3)	+2	5	القرآن الكريم (2-2)	+2	5	القرآن الكريم (1-2)
+2	5	علوم القرآن	+2	5	مادة اختيارية**	+2	5	مادة اختيارية**
+2	5	الدراسات اللغوية	+1	3	الكفايات اللغوية (2-2)	+1	3	الكفايات اللغوية (1-2)
+1	3	التفسير (1)	+1	3	التقنية الرقمية (2-2)	+1	3	التقنية الرقمية (1-2)
+1	3	الفنون	+2	5	التاريخ	+2	5	اللياقة والثقافة الصحية
+2	5	اللغة الانجليزية (2-3)	+2	5	اللغة الانجليزية (2-2)	+2	5	اللغة الانجليزية (1-2)
	29	مجموع الحصص		29	مجموع الحصص		29	مجموع الحصص
	3	حصص الإلتقان		3	حصص الإلتقان		3	حصص الإلتقان
	32	المجموع مع حصص الإلتقان		32	المجموع مع حصص الإلتقان		32	المجموع مع حصص الإلتقان
	7	عدد المواد الدراسية		7	عدد المواد الدراسية		7	عدد المواد الدراسية

\* إجمالي عدد المواد المنفصلة والمتصلة في العام الدراسي 15 مادة

\*\* المادة الاختيارية لهذا العام 1444 هـ هي مادتي: قراءات (1) وقراءات (2) وسيتم التحديث عليها في الإصدار المحدث.



شكراً لكم

  
البرنامج التنفيذي لتطوير  
المسارات والخطط الدراسية والأكاديميات

  
وزارة التعليم  
Ministry of Education