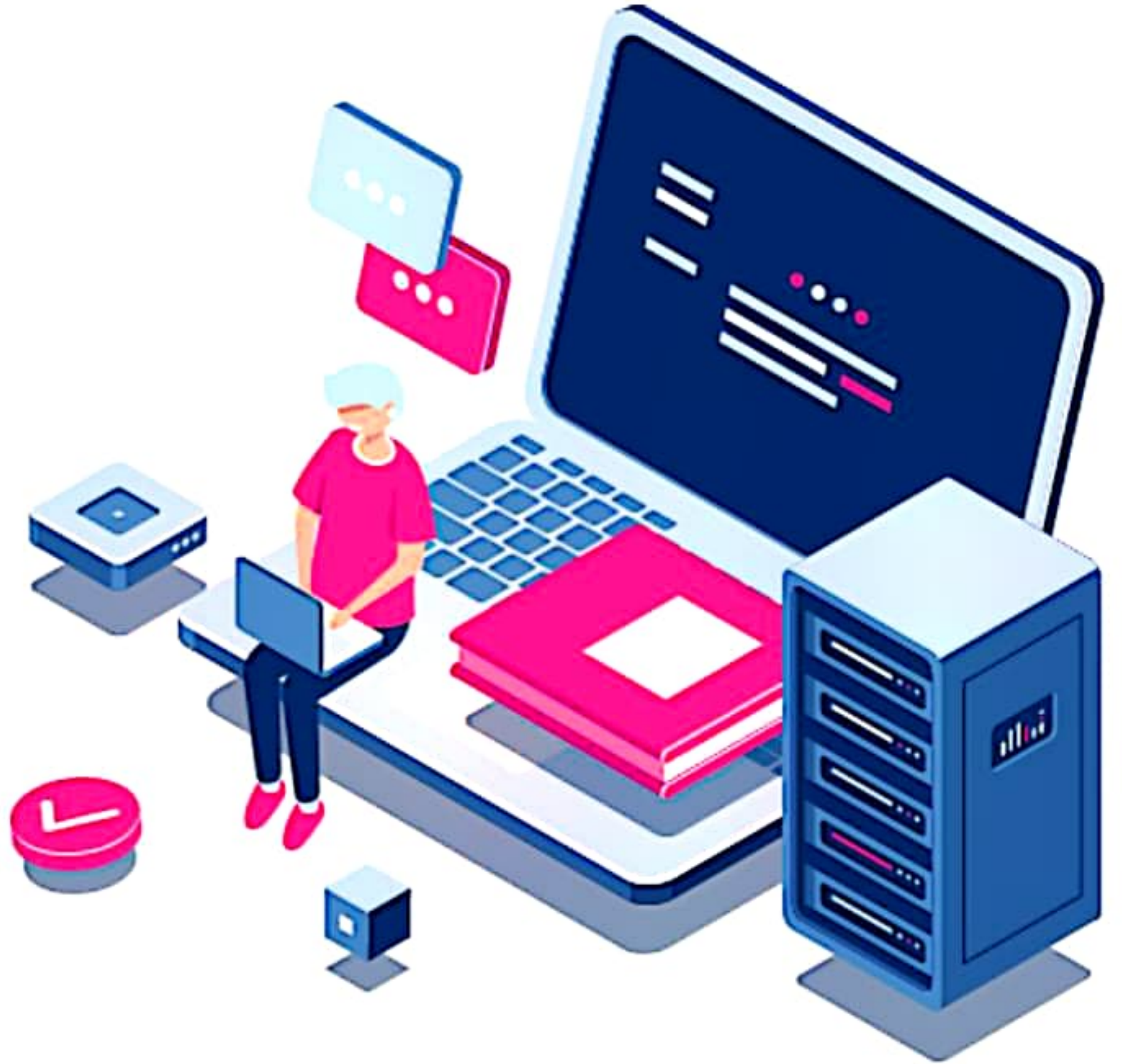


سلسلة

# التجمع التعليمي



التجمع التعليمي



القناة الرئيسية: [t.me/BAK111](https://t.me/BAK111)



بوت التواصل: [@BAK1117\\_bot](https://t.me/BAK1117_bot)





# الأوراق الذهبية

الفلسفة والعلوم الإنسانية

دورة ٢٠٢٢ المنهاج الحديث



المدرّس حكمة والي

٠٩٦٦٣٦٥٢٢٤ - ٠٩٣٢٨٨٨٦٩٨



## اسئلة الاختيار من متعدد + الصح خطأ + التوصيل

■ الإنسان لا يستحم بماء النهر مرتين... **هيرقليطس**

■ العالم مكوّن من جزئيات صلبة بالغة الصغر لا تحصى ، ولا يمكن تجزئتها وتتحرك دوماً في الفراغ ... **ديمقريطس**

■ الحياة ليست بحثاً عن الذات، ولكنها رحلة لصنع الذات، اجعل من نفسك شيئاً فريداً يصعب تقليده... **سقراط**

**أرسطو**

■ أول من عرف الغائية وقال إنها المبدأ الذي تتحرك الأشياء بمقتضاه نحو تمام صورتها ...

■ المعلم الأول ومؤسس المنطق الصوريّ و أول من أشار لمصطلح عالم المقال...  
■ أن نحب يعني أن نستمتع بالحياة ...

**ديكارت**

■ العلوم نتاج الحكمة الإنسانية ...

■ أن العقل وحده يمكنه الحصول على المعرفة بشكل مستقل عن حواسنا...  
■ مبدأ الكوجيتو ( أنا أفكر إذا أنا موجود ) ...  
■ العقل هو أعدل الأشياء قسمة بين الناس...

**لوك**

■ لو سألت الإنسان متى بدأ يعرف لأجابك متى بدأ يحس ...

■ عقل الإنسان صفحة بيضاء تنقش عليها التجارب المستمدة من انطباعات الإحساس ما تشاء ...  
■ حواسنا قد تخطئ أحياناً وتعطينا معارف غير يقينية ...  
■ سبب اختلافنا في معرفة العالم الخارجي إلى الكيفيات الثانوية ...  
■ جميع أفكارنا تعود حتماً إلى الإحساس والتأمل ...

**كانط**

■ لو توقفت سعادة البشرية على قتل طفل واحد لكان ذلك عملاً غير أخلاقي...  
■ كل معرفتنا تبدأ من الحواس ثم تعود إلى الفهم، وتنتهي بالعقل، لا يوجد شيء أفضل من العقل ...  
■ عدم قدرة العقل على إثبات موضوعات الميتافيزيقية ، وعدم جدوى البحث فيها .  
■ تثقيف الذوق سبيل إلى الأخلاق .

**سارتر**

■ إن الأحجار والأشجار هي مجرد كائنات وإن الإنسان في هذا العالم هو وحده الذي يوجد لذاته أي يمتلك وجداناً

■ الحرية هي نسيج وجودي ...  
■ الحرية هي أن يعرف الإنسان معنى حياته التي اختارها بنفسه، ومع ذلك يظل وجوده ناقصاً...  
■ الحب هو وحده القادر على إشعارنا بأن وجودنا أصبح مبرراً ومشروعاً ...  
■ المشكلة الكبرى في الحب ليست هي مشكلة الوفاء وإنما هي مشكلة الصراع بين حريتين ...  
■ إن نقطة البداية في الاتصال بين الذات إنما هي (النظر)...

**فروم**

■ الحب جواب يملأ الفراغ الذي يعيشه الإنسان ورد فعل ضد القلق والعزلة تجاه الكون ...

■ مظاهر العنف في السلوك الإنساني ليست ناتجة عن غريزة تدميرية أو عن طبع بشري عدواني بل ترتبط بظروف خارجية ...  
■ الإنسان في بحثه عن الحقيقة العلمية قد نظم من المعارف من أجل السيطرة على الطبيعة...  
■ جذور الحب تكمن في الحاجة إلى الانتماء ...  
■ ماهية الحب هي الرغبة في الاندماج مع الآخر ...

**بودريار**

■ التطور التكنولوجي له دور في اغتراب الإنسان عن ذاته والآخرين ... **بودريار**

■ إذا كنت غير قابل للانفصال عن الآخرين ، فإن كل المصادر بالآتي مترابطة ... **بودريار**

**فولتير**

■ كن شديد التسامح مع من خالفك بالرأي ، فإن لم يكن رأيه صائباً فلا تكن أنت على خطأ تشبثك برأيك ..

■ يعد فيلسوف التسامح بامتياز...

**هيغل**

■ ابتداءً من كانط ينبغي أن يعد الاستقلال المطلق للعقل مبدأ أساسياً للفلسفة وواحداً من اعتقادات عصرنا..

■ الجدل هو مبدأ كل حركة وكل حياة وكل ما يتم عمله في عالم الواقع...

**برغسون**

■ أسس فلسفته على التعارض بين العقل الذي لا يدرك الواقع النابض بالحياة وبين الحدس ...

■ عندما يكف عمل من أعمالنا عن أن يكون تلقائياً ويصبح آلياً ينسحب منه الشعور...  
■ رفض كل محاولات تفسير الزمان التي قام بها علماء البيولوجيا كما رفض النزعة الألية المادية (الفيزيائية) في تفسير الزمان.  
■ أصل الكون هو الدافع الحيوي.

**هوسرل**

■ أول من بلور مصطلح الفينومينولوجيا بوصفه منهجاً جديداً يضع الأسس والقواعد التي تتأسس عليها كل معرفة يقينية ...

■ لا يمكن تطبيق منهج العلوم الطبيعية على الإنسان ...  
■ الوصول إلى الحقيقة قد لا يتيسر دفعة واحدة وإنما عبر محاولات مستمرة للوصول إلى ماهية الأشياء وحقيقتها...  
■ اعتبر نفسه الوريث الأكثر أصالة للعقلانية الكبرى (اليونان وديكارت) لكنه أخطأ عندما اعتبر أن هذه العقلانية هي الوريثة المنطقية الوحيدة لتاريخ الفلسفة...



- العنف هو استعمال غير مشروع للقوة ...
- التأويل هو تفسير نصوص فلسفية أو دينية ويستخدم للتوفيق بين ظاهر النص وباطنه ...
- يرتبط التواصل بالوظائف الممكنة للغة ...
- التواصل ذو طبيعة لفظية ، عقلانياً وإرادياً خاصاً بالإنسان ...
- الظاهرة الاجتماعية هي كل سلوك يتشكل بين أفراد المجتمع بأكمله ...
- عمل على فهم الظاهرة الاجتماعية ودراستها تجريبياً ...
- يعد الواضع الحقيقي لأساس المنطق الرمزي أو الرياضي ...
- أول من عبر عن المتغيرات بالأحرف الأبجدية ...
- يتوجب على من يدخل في مناظرة أن يعرف ماهي حيل الخداع ذلك أن من المحتم عليه أن يصادفها ويتعامل معها
- فسّر الحب بإرادة البقاء ...
- ما يميز أسوأ معماري من أحسن نحلة هو أن المهندس ينشئ مبانيه في الخيال أولاً قبل أن يحولها إلى أشكال مادية. **ماركس**
- إلى أن أصل الأشياء هو التطور الطبيعي الناتج عن الانتخاب الطبيعي ... **دارون**
- الفضيلة الحقيقية هي الحياة بتوجيه المنطق ... **سبينوزا**
- الأخلاق نبتة جذورها في السماء، وأزهارها وثمارها تعطر الأرض ... **لامونيه**
- عملية التواصل غير العنيف تعزز الاحترام واللفظ والتعاطف وتولد رغبة متبادلة في العطاء من القلب ... **روزنبرغ**
- العقل أشبه بجبل ثلج يطفو وسُبع حجمه ظاهرٌ أعلى سطح الماء ... **سيغموند فرويد**
- وضع المعرفة في سياق التجربة العلمية ... **جان بياجيه**
- قد كان في الإمكان أن تكون قوة التكنولوجيا قوة محررة عن طريق تحويل الأشياء إلى أدوات، ولكنها أصبحت عقبة في وجه التحرر عن طريق تحويل البشر إلى أدوات ... **ماركيوز**
- اعلم يقينا إنني لا املك أي موهبة خاصة فقط الفضول والشغف والنقد الذاتي هو ما قادني لصياغة أفكار. **اينشتاين**
- الإنسان يقوم بتجربة حقيقية يحدد فيها الخير والشر، ولكن هذه التجربة بالأصل هي تجربة عقلية ... **بول فولكيه**
- يدعو إلى التواصل بين الفرد والعالم حيث يتخلص فيه الفرد من الذاتية والفكر الأحادي ، فجوهر الفعل التواصلي يتم بالإجماع ... **هابرماس**
- عندما نبدأ في حب موضوع ما فنحن نتوقف عن رؤيته كما هو في الواقع ونبدأ في إسقاط عدة أوصاف جميلة ترفع منه لدرجة المثالية ... **ستاندال**
- المنطق الرياضي هو أيّ نظرية منطقية يكون موضوعها تحليل الحساب والهندسة واستنباطهما بوساطة مفاهيم تنتمي بشكل واضح إلى المنطق ... **برتراند رسل**
- منذ اليوم الذي قذف فيه الإنسان القديم حيواناً صغيراً بحجر بدأ استخدام العنف ... **غاندي**
- لا يمكن أن نحب شخصاً كاملاً فلا بد من وجود شيء صغير يزعج فيه ... **سلافوي جيجيك**
- تطور التقنيات الذكية قد يكون مؤشراً على قرب فناء الجنس البشري ... **ستيفن هوكينغ**
- الذكاء أساس النشاط العقلي للإنسان ويظهر في كافة سلوكياته سواء في السياسة أو التجارة أو الخدمة الاجتماعية ... **سبيرمان**
- لا يكفي أن يقال إن العقل معرض للخطأ بل يجب الكشف له عن حقيقة هذا الخطأ ... **مالبرانش**
- إن العالم الموضوعي هو نتاج متأخر لشعورنا . **ميرلوبونتي**
- الصداقة هي نوع من المحبة ... **مسكويه**
- أعطى الأولوية للتأويل لمن هم من أهل البرهان العقلي، ووسّع دائرة العقل لتشمل قضايا وجودية كبيرة في الفكر الفلسفي ... **ابن رشد**
- إن الإنسان بحاجة إلى سلطة ضابطة لسلوكه الاجتماعي ، .... ووسائل الضبط الاجتماعي التي تحقق هذه الغاية تتمثل في الدين والقانون والأعراف ... **ابن خلدون**
- الاتجاه المادي التاريخي ... أهم ممثليه المفكر العربي **حسين مروة**
- الاتجاه التاريخي الفكري ... أهم ممثليه المفكر العربي **عبد الله العروي**
- الاتجاه البنيوي في التأويل ... أهم ممثليه المفكر العربي **محمد عابد الجابري**
- رفض القراءات المثالية والعرقية والعنصرية ... **حسين مروة**
- يؤكد أن وحدة الإنسانية لم تبرز يوماً من الأيام كما برزت الآن ... **عبد الكريم اليافي**
- أنا مع حبي لكل العلوم التي درستها ولكني أشعر بأن اللغة العربية أقرب إلى روحي ... **اليافي**
- الواجب مفهوم أخلاقي صارم يخلص من امتزاج الخير والشر ... **عادل العوا**
- مهمة الفلسفة الأساسية في وقتنا الراهن بوصفها منهجاً هدفه التحليل المنطقي للغة وإزالة الغموض عن الألفاظ ... **زكي نجيب محمود**
- الكائن معطى خام ... **الحابي**
- المذهب العقلي ... أهم ممثليه **ديكارت ، اسبينوزا ، ليبنتز ، كانط ، هيغل**
- الاتجاه التجريبي ... أبرز ممثليه **جون لوك ، ديفيد هيوم**
- الحب العائلي ... **ستورجي**
- حب الطبيعة وحب الإنسان لله وحب الله للإنسان ... **اجابيه**
- الحب العقلاني أو الحب العملي ... **براجما**
- حب الذات ... **فيلوشيا**
- الحب العاطفي ... **الإيروس**
- العلاقة بين الأصدقاء ، وعلى ولاء أفراد الأسرة وزملاء العمل لبعضهم أيضاً ... **فيليا**





- أنواع التسامح ... **الفكري والثقافي - العرقي - السياسي - الديني**
- شروط ( مبادئ ) الحوار الناجح ... **المعقولة - الواقعية - المصادقية**
- الفكر المنطقي يتألف من ثلاثة أشكال ضرورية لعملية إنشاء المعرفة ... **المفاهيم ، الأحكام ، الاستدلالات**
- الذاكرة المسؤولة عن الحفظ و تخزين المعلومات ذات الاستعمال اليومي ... **قصيرة المدى**
- الذاكرة المرتبطة بالحواس الخمس ... **الحسية**
- الذاكرة المسؤولة عن حفظ و تخزين المعلومات التي يبلغ مداها الزمني أيام وأشهر وسنين ... **طويلة المدى**

رتب ما يلي  
( تصاعدياً )  
**الفلسفة المعاصرة**  
١- الوجودية  
٢- الحيوية  
٣- الظواهر  
٤- البراجماتية

رتب ما يلي  
( تصاعدياً )  
**الفلسفة الحديثة**  
١- العقلية  
٢- التجريبية  
٣- النقدية  
٤- المادية  
٥- المثالية

- مبدأ اللاعنف يأتي ضد الغاية تبرر الوسيلة **صح**
- إن بدايات اللاعنف ظهرت مع الحركة الغاندية ولم تظهر قبل ذلك **خطأ**
- تلعب التربية دوراً إيجابياً في تكريس ثقافة اللاعنف **صح**
- التسامح مطلق لا حدود له **خطأ**
- انتشر مفهوم التسامح بسبب توافر عدة شروط ثقافية سياسية اجتماعية **صح**
- يعد الاعتراف المتبادل وتقبل الآخر أهم أسس التسامح **صح**
- يرى ستاندال أنه من المستحيل معرفة من نحب **صح**
- من خصائص الحب تبادل المشاعر بصدق **صح**
- اعتمد الإنسان قديماً على الآلة اعتماداً كبيراً **خطأ**
- يقول برديايف: عصر التكنولوجيا موجه بأكمله نحو المستقبل **صح**
- الحضارة المعاصرة تعمل على اختزال الإنسان في بعد واحد **صح**
- يعيش الإنسان المعاصر أزمة قيم **صح**



- مفهوم أخلاقيات العلم يهتم بدراسة المشكلات الأخلاقية الجديدة الناتجة عن التقدم العلمي **صح**
- تسعى أخلاقيات العلم إلى تعزيز التفكير المتأني في الآثار الأخلاقية للبحث العلمي **صح**



- مؤلف كتاب مقال في المنهج هو ديكرت **صح**
- مؤلف كتاب ( نقد ملكة الحكم ) هو كانط **صح**
- يعتقد ليبنتز أن هناك نوع واحد من الحقائق هو حقائق العقل **خطأ**
- سمة الالتزام تعطي للوجود عبثية ولامعناه **خطأ**
- رغم تشاؤمية الوجودية من الوجود إلا أن الحياة جديرة بأن تُعاش **صح**

تابعو الفيديو التعليمي على قناتنا على اليوتيوب

<https://youtu.be/iTNiVdbK1tY>

- يرى أصحاب النظرية المدرسية أن الأخلاق هي علم القيم وأنها فلسفة القيم **خطأ**
- الأخلاق النظرية تسعى إلى تبيان المبدأ العام الأساسي الذي تصدر عنه الإلزامات أو الواجبات **صح**
- عالم المقال هو صنف يضم كل شيء في سياق تقابل الحدود موضوع اهتمامنا **صح**
- يقتسم التّقابل عن طريق التّضاد كل عالم المقال **خطأ**
- سورُ القضية الكلية السالبة: (ولا واحد، لا أحد) وكل لفظ يفيد انفصال كل المحمول عن كل الموضوع **صح**

رتب ما يلي  
( تصاعدياً )  
**خطوات المنهج  
الفيينومينولوجي**  
١- تأجيل الحكم  
٢- البناء  
٣- الإيضاح

رتب ما يلي  
( تصاعدياً )  
**خطوات المعرفة العلمية**  
١- الملاحظة  
٢- الفرضية  
٣- التجريب  
٤- النظرية



- سورُ الجزئية الموجبة (كل، جميع، عامة، كافة) **خطأ**
- القضية الكلية الموجبة تستغرق محمولها **خطأ**
- القضية السالبة تستغرق محمولها **صح**
- القضية الكلية الموجبة تستغرق موضوعها **صح**
- القضية الجزئية الموجبة تستغرق محمولها **خطأ**
- القضية الجزئية السالبة تستغرق محمولها **صح**
- القضية الكلية السالبة موضوعها ومحمولها مستغرق **صح**
- التّقابل عن طريق التّداخل أكمل أنواع التّقابل **خطأ**
- التّقابل عن طريق الدخول تحت التّضاد يكون بين (ك م - ج م) **خطأ**
- التّقابل عن طريق التّداخل يكون بين قضيتين لهما نفس الكيف مختلفتان بالكم **صح**
- حكم التّقابل عن طريق التناقض لا يصدقان معاً ولكن قد يكذبان معاً **خطأ**

عَنْ أَبِي هُرَيْرَةَ رَضِيَ اللَّهُ تَعَالَى عَنْهُ: أَنَّ رَسُولَ اللَّهِ ﷺ قَالَ:  
إِذَا مَاتَ ابْنُ آدَمَ انْقَطَعَ عَنْهُ عَمَلُهُ إِلَّا مِنْ ثَلَاثٍ:  
صَدَقَةٌ جَارِيَةٌ  
أَوْ عِلْمٌ يُنْتَفَعُ بِهِ  
أَوْ وَلَدٌ صَالِحٌ يَدْعُو لَهُ.

رَوَاهُ مُسْلِمٌ.



فلا تنسونا من صالح دعائكم





- يتركب القياس من ثلاث قضايا **صح**
- الحاسوب كان ثمرة منطق جورج بول **صح**
- استخدم جورج بول الجمع بمعنى A **خطأ**
- يشمل الجانب الاجتماعي العادات، التقاليد، القيم، المعايير **صح**
- يتفق علماء الاجتماع على تعريف واحد للظاهرة الاجتماعية **خطأ**

### اسئلة... قارن + وزن + ميز

#### نظرية المعرفة و المنطق :

- ❖ **نظرية المعرفة :** تهتم بالبحث عن الوسائل المختلفة التي يتخذها الإنسان للوصول إلى الحقيقة .
- ❖ **علم المنطق :** يقوم بالبحث في بناء الحقيقة ونسقتها ويجعل الفكر ذاته موضوعاً لبحثه .

#### تنشأ الفرضيات بطريقتين :

- ١- تنشأ بوصفها تعميماً لعدد كبير من الملاحظات التي لا يمكن لسبب ما إيجاد تفسير لها في النظريات السابقة وتسمى هذه الفرضيات بالتعميمات التجريبية.
  - ٢- تنشأ بوصفها تخمينات ابداعية للعلماء ، تراعي القوانين والنظريات المثبتة اثباتاً راسخاً
- ❖ **ثمة تشابه بين التجربة الواقعية والتجربة الفكرية :**
  - **التجربة الفكرية :** شكل خاص لنشاط الذات النظري .
  - **التجربة الواقعية :** هي شكل للترابط المادي بين الوعي والعالم الخارجي .
  - ❖ **تقسم النظريات عادةً إلى :**
  - **النظريات الاختبارية :** مستمدة من الخبرة والواقع .
  - **النظريات المنطقية والرياضية :** يتم بناؤها عن طريق الموضوعات المجردة .
  - ❖ **أشكال العنف :**

- ١- **العنف المادي :** هو إلحاق الضرر بالوجود المادي للغير سواء في الجسد أو الحقوق أو المصالح ، كالاغتداء والقتل والسرقة وغيرها ، للتقدم التقني دور في تطوير الأسلحة والأدوات المستخدمة في العنف المادي .
- ٢- **العنف المعنوي :**

#### أ- عنف وسائل الاتصال والتكنولوجيا :

- اعتياد الفرد على مشاهدة صور العنف يؤثر في تحويل مواقفه وتوقعاته في أثناء المشاهدة إلى علاقات واقعية حقيقية
- حيث تشل تفكيره وتغيب عنه روح النقد والتحليل ، فيعتمد إلى تكرار مواقف العنف التي يشاهدها على أرض الواقع ، وتعلم مهارات جديدة عن العنف والجريمة ، كالاختيال والتزوير والغدر والقتل .
- يحوّل العلاقات بين البشر إلى علاقات تسودها الأنانية والحسد والكراهية .

#### ب- العنف الرمزي :

- جميع الضغوط النفسية التي تُمارس على الإنسان للسيطرة على أفكاره وتصرفاته ، مثل الشعور بالخوف .
- الإنسان ينشأ في محيط سوسيو ثقافي فيصبح وبشكل تلقائي تحت تأثير مجموعة من الأفكار

#### ❖ أشكال التواصل :

#### ١- التواصل المباشر : من أهمها :

- أ- **تواصل ذاتي :** يتم بين الفرد وذاته .
- ب- **تواصل اجتماعي :** يتمثل فيه الفرد قيم وثقافة الجماعة الذي ينتمي إليها .

#### ٢- التواصل غير المباشر :

- بين شخص وعدد كبير من الأشخاص ، لا يوجدون في نفس المكان ، مثال : وسائل التواصل الإذاعة والصحافة .
- هناك نوع آخر من التواصل وهي حالات افتراضية قائمة كعلاقة الإنسان والطبيعة .

#### ❖ معنى الحب :

- **الإطار الخاص :** يُعبر عن عاطفة جياشة تنشأ بين طرفين يجذب كل منهما للآخر انجذاب دائم غير مُسبّب .
- **الإطار العام :** يُعبر عن الانجذاب في شكله العام لأي شيء مُبهج يتصور فيه المُحب سمة الكمال فيشعر باللذة المادية أو المعنوية حياله .
- **الحب في الفلسفة :** لا يمكن إدراكه بالعقل أو شرحه بالمنطق ، وهو ما يجعل الإنسان يظهر بشخصيته الحقيقية .
- ❖ **حقائق الواقع وحقائق العقل عند ليبنتز :** تستند النظرة العقلانية لدى ليبنتز في استدلالاتها على مبدئين :
  - **مبدأ عدم التناقض :** يكون الادعاء كاذباً إذا احتوى على تناقض ، وصحيح إذا لم يحتوي على تناقض .
  - **مبدأ العلة الكافية :** لا يمكن لواقعة أن تحدث ولا لأي ادعاء أن يكون صحيح إلا إذا وجد سبب كافي لذلك .





• الحقائق بالنسبة إلى لايبنتز نوعان: حقائق العقل وحقائق الواقع.

- **حقائق العقل :**

○ هي حقائق ضرورية واضحة بذاتها تستند على مبدأ عدم التناقض وتخضع للتحليل المنطقي .

- **حقائق الواقع :**

○ هي الحقائق التي يحكمها مبدأ العلة الكافية .

✚ **مصادر الأفكار عند جون لوك :**

**الإحساس :** فنحن نتلقى غالبية أفكارنا من تأثير حواسنا بموضوعات العالم الخارجي.

**التأمل :** أي العمليات العقلية التي نقوم بها على أفكارنا التي مرت معنا من قبل.

✚ **أنواع الأفكار عند لوك :**

**الفكرة البسيطة :** هي غير المؤلفة من عدة أفكار، أي أنها لا تحتوي إلا على مظهر واحد فقط مثال: رائحة الورد.

**الفكرة المركبة :** فهي مؤلفة من فكرتين بسيطتين أو أكثر مثال: ورد أحمر ورائحته زكية.

• الأفكار البسيطة لا يمكن أن يبتكرها العقل **لأنه** غير قادر على اختراع أفكار بسيطة وإدراكها من تلقاء نفسه ما لم يعرفها في التجربة.

**علل**

✚ **قسم هيوم المدركات الحسية إلى قسمين :**

**الانطباعات :** هي الإحساسات المباشرة التي تنطبع على الذهن حين يحس شيئاً بإحدى حواسنا.

**الأفكار :** هي الصور الذهنية التي تحتفظ في الذهن «كالذكريات» .

✚ **الأخلاق عند برغسون :** يميز بين نوعين من الأخلاق :

١- **أخلاق ساكنة مغلقة :** تقوم على العادات تفرضها جماعة ما بهدف المحافظة على كيانها، وتقوم على تأكيد التجانس وإلغاء الاختلاف الذي مصدره النزوع الفردي.

٢- **أخلاق متحركة منفتحة :** تتجاوز حدود الجماعة (الأسرة العشيرة، القبيلة) إلى محبة الإنسانية وتظهر عند أفراد يسمعون نداء الدافع الحيوي ليصلوا إلى القيم الأخلاقية المطلقة.

✚ **لليافي نظرة وجدانية وله معنيان :**

- **معنى عام :** يشتمل على أنواع مختلفة للمحاسن كالملاحة والحلاوة والروعة وهي أمور معنوية خفية وهي بمنزلة الروح وهي الجمال الباطني الخفي.

- **معنى خاص :** هو التناسب التام الممتع وهو جمال ظاهري خارجي وهو ما يبدو لعين الناظر مثل الزينة والحسن .

✚ **العلاقة بين الأخلاق النظرية والأخلاق العملية :** تنقسم دراسة البحث الأخلاقي عند العوا إلى مجالين:

١- **الأخلاق النظرية :**

• تنطلق من قاعدة تميز الإنسان عن الحيوان بتطلعات قيمية تجعله يطلق قيماً على أفعاله وأعماله ومقاصده.

• الأخلاق النظرية تُعنى بتبيان المبدأ العام الأساسي الذي تصدر عنه الالتزامات أو الواجبات الخاصة أو الجزئية.

• هذه الأخلاق تفسيرية ومنهجية ، وهنا نجد أنفسنا أمام ثلاثة اتجاهات:

١- **الاتجاه التجريبي :** يرى أن تحديد القيم الأخلاقية والخير يتبع التجربة مثال الحياة الاجتماعية.

٢- **الاتجاه العقلي :** يرى أن الإنسان يولد مزوداً بقدرة على معرفة الخير لأنه مزود بالعقل، والعقل هو ملكة الحكم على الخير والشر.

٣- **الاتجاه الثالث العقلي الاختباري :** دعا إليه **بول فولكيه** ، يرى أن الإنسان يقوم بتجربة حقيقية يحدد فيها الخير والشر، ولكن هذه التجربة بالأصل هي تجربة عقلية.

٢- **الأخلاق العملية :**

○ تسمى الجزئية أو التطبيقية : تسعى لتحديد الوسائل التي تتحقق بها الغاية المنشودة للأخلاق العامة فتوضح الواجبات وعندها نصل إلى ما يسمى الأخلاق الفردية التي لا تعني فرداً بذاته بل المقصود ما هو صالح لكل إنسان .

○ الأخلاق العملية لا تسعى إلى معرفة الخير وحسب بل ترمي إلى تبيان سبل تحقيقه في الواقع.

○ الأخلاق الخاصة تنطلق من معرفة تجريبية .

✚ **نوعي القضايا عند زكي نجيب محمود :**

١- **القضايا التحليلية القبلية :**

■ يتمثل هذا النوع بقضايا العلوم كالمنطق ومعيار الصدق فيها اتساق الفكر مع نفسه أو قانون عدم التناقض.

■ هذه القضايا هي تكرر عناصر الموضوع كله أو بعضه، فلا تضيف علماً جديداً

٢- **القضايا التركيبية البعدية :**

■ يتمثل بالعلوم الطبيعية والتجريبية، وهي بعدية تكتسب بالتجربة، ومعيار الصدق فيها اتساقها مع الواقع أو العالم الخارجي ، تضيف إلى موضوع الحديث علماً جديداً.



## نوعي التعريف عند زكي نجيب محمود :

## ١- التعريف الشيني :

- يهدف إلى تحديد جوهر الشيء المعروف، جنسه وفصله كأن أقول الإنسان كائن حي ناطق.
- رفضه زكي نجيب محمود لأن ذلك سيؤدي إلى الغوص في مصطلحات لفظية بلا معنى .

## ٢- التعريف الاسمي :

علل

- يراد به تحديد معنى الاسم الذي نسمي به الشيء، فيكون غرض التعريف تحديد معنى الكلمة في الاستعمال .
- اعتمد على التعريف الاسمي لأن تحديد طريقة تركيب الأشياء في الواقع هو موضوع العلوم الأخرى ومن أنواعه التعريف القاموسي (التقنية تعني التكنولوجيا). علل

## نوعي الموضوعات عند زكي نجيب محمود :

- موضوعات شينية : تقع في نطاق خبرتنا الحسية وهي موضوعات العلوم الطبيعية أو العلم.
- موضوعات منطقية : كالاستدلال والتعريف، وهي الأنسب للفلسفة؛ لأنّ الفلسفة تحصر نفسها في التحليل المنطقي للغة العلمية.

## خاصتي الحدود :

علل

- المفهوم : هو الخصائص التي تنطبق على الحد وتميزه عن غيره من الحدود .
- المصدق : يعني المسميات الواقعية التي ينطبق عليها الحد .

## أنواع الحدود من حيث الكم :

## الحد الكلي :

- لفظ يطلق على مجموعة أفراد تتصف بصفات مشتركة ، مثل لفظ إنسان تميز عن غيره مثل ( العقل ، النطق ) .
- يدل أيضاً على مجموعة من الأشياء التي تتصف بصفات مشتركة تميزها عن غيرها مثل ( نهر ، شجرة ) .

## الحد الجزئي :

- لفظ يطلق عندما ينطبق على فرد واحد ، كقولنا نهر بردى أو نزار قباني.
- يمكن تحويل الحد الكلي إلى جزئي عن طريق التخصيص أو إضافة اسم إشارة .

## أنواع الحدود من حيث الوجود :

## حد عيني :

- هو تصور عن موضوع ندركه على أرض الواقع مثل لفظة رجل ، شجرة ، لها وجود واقعي .

## حد مجرد :

- هو اسم لصفة مأخوذة في حد ذاتها مثل صفة الكرم ، أو صفة الديمقراطية ، أو صفة العدالة ...
- يمكننا أن نأخذ بعض الحدود العينية ونحولها إلى حدود مجردة .

## يميز بول بين نوعين من الأصناف أو المجموعات هما :

## ١- الصنف الفارغ (Empty Class) :

- يرمز بول للصنف الفارغ أو اللاوجود بالقيمة 0 ، وهو الصنف الذي لا يوجد له في الواقع .
- من أمثلة الصنف الفارغ الدائرة المربعة.

## ٢- الصنف الشامل (Universal Class) :

- يرمز له جورج بول بالرمز (1)، وهو الصنف الذي يضم داخله كل الموجودات في عالم المقال.
- عندما نتحدث عن عالم مقال هو الألوان، فإن الصنف الشامل سيجمع كل أصناف الألوان .

## قسمي الانتباه :

- انتباه حسي : يحدث عندما يكون الموضوع المنتبه إليه مدركاً حسياً أي كل ما تتأثر به حواس الإنسان.
- انتباه عقلي : يحدث عندما يكون موضوعه فكرة أو ذكرى أو انفعال.

## الذكاء والإبداع :

- الإبداع عملية تتضمن نشاطاً معرفياً ينتج عنه طريقة جديدة في النظر إلى بعض المشكلات أو المواقف .
- من عناصر الإبداع : العقل المتسائل - القدرة على التحليل والتركيب - القدرة على التخيل والحدس - الثقة بالنفس .
- أما الذكاء فهو قدرة الفرد على استخدام معارفه السابقة في حل مشكلات جديدة .
- يشمل الذكاء مجموعة من القدرات مثل التصميم - الإبداع - صياغة الأفكار - الاستنتاج - التفكير
- إن أصحاب القدرات الإبداعية العالية يتمتعون دائماً بنسبة عالية من الذكاء .
- لكن أصحاب الذكاء المرتفع قد يتمتعون أو لا يتمتعون بقدرات إبداعية عالية.

## صورة الذات : وتقسم إلى :

- أ- صورة خاصة (فكرة الفرد عن نفسه) : تتضمن الشعور بالذات وإدراكها وتتجلى في التعبير عن الميول والتقدير الذاتي ويفصح عنها من خلال الرموز والكلمات التي يصف بها الفرد نفسه .





**ب- صورة اجتماعية (ما يعتقد الآخرون عن الشخص) :**

○ يقصد بها دور الآخرين في تحديد إدراك الفرد لذاته، وتتكون من الرموز والكلمات التي يصف الآخرون من خلالها الشخص .

✚ **تقدير الذات :** هناك درجتان أو نوعان من تقدير الذات وهما :

**أ- التقدير المرتفع :** ( نظرة الفرد الإيجابية لنفسه ) مميزات هذا الشخص :

- لديه ثقة عالية بما يمتلكه من قدرات .

- لديه توقعات إيجابية حول مستقبله، إنه يثق بنفسه بشكل كبير .

**ب - التقدير المتدني :** ( نظرة الفرد السلبية تجاه ذاته ) صاحب هذا النوع لديه :

- ضعف في ثقته بنفسه يحتاج إلى الآخرين .

- تشاؤم حول المستقبل .

- قلق حول تفكير الآخرين به .

**✚ أنواع الضبط الاجتماعي :** يقسم علماء الاجتماع الضبط الاجتماعي إلى قسمين:

١- **الضبط الداخلي :** هو الذي ينبع من داخل الإنسان كالقيم، والعادات، والتقاليد، والمعايير الأخلاقية، التي اكتسبها من الثقافة السائدة في مجتمعه، وتتولى المؤسسات الاجتماعية المختلفة كالأسرة والمدرسة ووسائل الإعلام تدعيمه.

٢- **الضبط الخارجي :** يتمثل في القوانين واللوائح والتشريعات، التي تضعها المجتمعات الحديثة لتنظيم العلاقة بين الأفراد وتتولى مؤسسات الدولة الرسمية تدعيم هذا النوع.

**✚ الفرق بين الظاهرة والمشكلة الاجتماعية :**

- تبدأ الظاهرة في المجتمع وتنتشر من خلال عناصرها الإيجابية وعناصرها السلبية .
- إذا كانت السلبيات أكثر من الإيجابيات وهي غير ملموسة فإنها تصبح قضية اجتماعية كالرشوة .
- إذا كانت السلبيات أكثر من الإيجابيات وملموسة بشكل واضح فإن الظاهرة الاجتماعية تصبح مشكلة اجتماعية كالإدمان .
- يُطلق على الظاهرة الاجتماعية أنها مشكلة اجتماعية في حال تحقيقها لعدد من الشروط ، وهذه الشروط هي :
- أن تكون الظاهرة سلبية ومرفوضة من قبل أفراد المجتمع .
- أن تؤثر الظاهرة السلبية في عدد كبير من الأفراد في المجتمع .
- أن تعبر الظاهرة السلبية عن تصرف جماعي وليس فردي .
- أن يشعر أفراد المجتمع بضرورة التخلص من هذه الظاهرة السلبية بأية طريقة كانت .

**✚ عوامل تكوين الصداقة :**

- **التشابه :** يؤدي التشابه في العادات والتقاليد والاتجاهات بين الأفراد إلى نشوء الصداقات بينهم .
- **الأهداف المشتركة :** تدفع الأفراد إلى الاعتماد على بعضهم والتعاون لتحقيق الأهداف المشتركة التي يسعون إليها .
- **الاقتران :** يرتبط الفرد دائماً مع مجموعة من الأفراد المحيطين به في المدرسة والعمل والسكن ويمكن أن تقيم علاقة مع أي فرد من هذه الجماعات .

**✚ أشكال العمل التطوعي :****١- العمل التطوعي (غير المقصود) :**

○ يأتي استجابة لظرف طارئ ، مثل إنقاذ غريق .

**٢- العمل التطوعي (المقصود) :**

○ يأتي نتيجة تفكير، بأهمية هذا العمل وضرورته .

اسئلة مواضيع (قدم رؤية) + وضح + ضع تصوراً + ابحث

**✚ قوانين الفكر :****١- قانون الذاتية (الهوية) :**

- أن الشيء هو ذاته ، ولا يمكن أن يكون غير ذاته .
- صيغته الرمزية ( أ ) هي ( أ ) مثال : الكتاب هو الكتاب

**٢- قانون عدم التناقض :**

- الشيء لا يمكن أن يتصف بصفة ونقيضها في الوقت نفسه ومن الجهة نفسها .
- صيغته الرمزية ( أ ) لا يمكن أن تكون ( ب ) و ( لا - ب ) في الوقت نفسه ومن الجهة نفسها .
- مثال : لا يمكن أن نقول إنه كتاب وليس كتاب في الوقت نفسه .





## ٣ - قانون الثالث المرفوع أو ( الوسط المرفوع ) :

- الشيء إما أن يتصف بصفة ما أو لا يتصف بها ولا ثالث لهما.
- صيغته الرمزية ( أ ) إما أن تكون ( ب ) أو ( لا - ب ) ولا ثالث لهما ...
- مثال : فإما أن يكون الكتاب مفتوح أو غير مفتوح ولا وسط بينهما .

## قوانين ملحقة بقوانين الفكر :

## ١- قانون السببية :

- لكل حادثة سبب يؤدي إلى وقوعها ، تتابع الحوادث محكوم بالعلاقة بين المسبب والنتيجة .
- الحوادث لا تقع بطريقة عشوائية أو بالمصادفة . - يمكن التمييز بين نوعين من الأسباب : علمية و وهمية

## ٢- قانون الحتمية :

- الحتمية صورة أخرى للسببية .
- تعني إذا تكررت الأسباب نفسها بالشروط نفسها تؤدي إلى النتائج نفسها حتماً .
- الحتمية تنطوي على التنبؤ بالمستقبل ، **لأن** معرفتنا لجميع الشروط التي تعين حدوث الظاهرة تمكننا من التنبؤ إذا كانت الظاهرة ستحدث أم لا .
- يؤدي مبدأ الحتمية دوراً مهماً في ميدان العلم والمنهج العلمي تحديداً ، لأنه يمكن العلماء من الاستقراء والتعميم التجريبي

علل

- **٣- قانون الغائية :** أي كل شيء له غاية ، وكل ما في الطبيعة يتوجه لتحقيق غاية معينة .
- أرسطو أول من عرّف الغائية وقال إنها المبدأ الذي تتحرك الأشياء بمقتضاه نحو تمام صورتها .

## خصائص قوانين الفكر :

- ١- **ضرورية :** تفرض نفسها على الجميع ، إذ لا يمكن لأحد أن يفكر بطريقة مخالفة لها .
- ٢- **قبليّة :** سابقة على كل تجربة .
- ٣- **صورية :** بمعنى أن صدقها مستقل عن مادة الموضوعات الجزئية التي نفكر بها .
- ٤- **بديهية :** أي واضحة بشكل تام ، ولا يمكن لأي عاقل إلا أن يسلم بها .
- ٥- **صادقة بذاتها :** يتعذر تصور نقائضها ، كما يمتنع البرهان عليها .
- ٦- **كليّة :** يستعملها جميع الناس صراحة أو ضمناً وفي جميع الظروف .

## مبحث المعرفة وعلاقته بعلم النفس :

- دراستها من الوجهة التأملية شكل عائقاً أمام تقدّم البحث في الفلسفة **لأنه** أغفل كثيراً من الجوانب الأخرى التي تسهم في تكوين المعرفة ونموها وتطورها .

علل

- أصبحت موضع اهتمام علم النفس المعرفي لمحاولة فهمها وتفسيرها بوصفها محور لنشاط العقل البشري وعملياته .
- ركّز علماء النفس المعرفي اهتمامهم أيضاً على دراسة النمو المعرفي للفرد منذ مرحلة الطفولة حتى المراحل العمرية المتقدمة .

## نظرية المعرفة و الأبيستمولوجيا :

- تدرس نظرية المعرفة العلاقة بين الذات المدركة والموضوع المدرك .
- ظهر مصطلح الأبيستمولوجيا في القرن التاسع عشر .
- تستخدم الأبيستمولوجيا كأحد فروع الفلسفة، للإجابة عن السؤال ما هي المبادئ الأساسية لمعرفة العالم .

## نظرية المعرفة و الميتافيزيقا :

- لم يكن التمييز بين الفلسفة والعلم قائماً في حينها ، **لأن** التمييز بينهما لم يتم إلا بعد ان تطوّر العلم بقدر كاف .
- كل تقدم في مجال العلم له تأثير على الميتافيزيقا ، **لأن** النظريات الميتافيزيقية كانت تمثل البدايات الأولى لنظريات علمية .

## مميزات الملاحظة العلمية :

علل

- ١- تستعين بأجهزة وأدوات ومعدات خاصة .
- ٢- تسير حسب خطة معينة على أشياء معينة سلفاً .
- ٣- تتماشى مستلزماً الدقة العالية والتوثيق وما إلى ذلك .
- ٤- تجري غالباً على أشياء وعمليات لا تصادفها عادةً في الحياة اليومية .
- ٥- تهدف إلى بلوغ هدف معين وهو جمع وقائع تتيح التقدم بفرضيات جديدة أو التحقق من فرضيات سبق طرحها .

## أنواع التجارب العلمية :

- ١- تجارب البحث الرامية إلى اكتشاف الظواهر الجديدة أو الروابط غير المعروفة سابقاً .
- ٢- تجارب التحقق : يتمثل هدفها في إثبات أو دحض الفرضيات وتقدير دقتها .
- ٣- التجارب التركيبية : التي يجري من خلالها صنع أو تركيب مواد جديدة لم يكن لها سابقاً وجود في الطبيعة .
- ٤- تجارب الفحص الرامية إلى فحص وضبط الأجهزة والأدوات وآلات القياس .



مع خطأ ، اختر  
البراهين الصحيحة  
، توصلها ، علل



## + سمات النظريات العلمية :

- ١- تشمل ميادين واسعة من ظواهر العالم المادي وتقدم عنها معارف عميقة جداً .
- ٢- يعوّل عليها في الحصول على المعلومات اللازمة .
- ٣- تقدم إرشادات وقواعد يعوّل عليها لمزاولة النشاط العملي .
- ٤- تتيح تنظيم وتصنيف ظواهر العالم الموضوعي .

## + أسباب العنف :

## ١- أسباب خارجية :

- **اجتماعية :** مظاهر العنف في السلوك الإنساني ليست ناتجة عن غريزة تدميرية أو عن طبع بشري عدواني بل ترتبط بظروف خارجية كما يرى فروم ... حيث أن بعض الظروف الاجتماعية قد تعزز العدوانية كالفقر مثلاً .
- **اقتصادية :** الصراع الطبقي ساهم في وجود ما يسمى بالعنف الاقتصادي .
- **٢- أسباب نفسية :**

## وازن - قارن

يرى فرويد بأن هناك قوتين أو غريزتين تتفاعلان بشكل معقد داخل الكائن البشري وهما غريزتا :

• **غريزة حب الحياة :** التي تنزع نحو الاستمرارية في الحياة والحفاظ عليها .

• **غريزة الموت :** التي تميل نحو العدوان وإنهاء الحياة .

## + لا مشروعية العنف :

- كثير من الناس يرفضون العنف إلا أنهم يدافعون عنه عندما يرضي مواقفهم .
- تبرز هنا قضية مشروعية وأخلاقية استرداد الحقوق التي ضاعت ، **لأن** الإنسان عندما يسلب من أحد ما حقوقه فمن الطبيعي أن يسعى لاستعادتها شريطة ألا يغتصب حقاً ليس له من الآخر .
- **علل**
- **جذور اللاعنف :**

▪ الحركة الغاندية في الهند من أبرز الأمثلة في التاريخ على نجاح اللاعنف ، إذ سعت إلى السلام والعدالة وساهمت في إحداث تغييرات سياسية واقتصادية وثقافية .

▪ حركة الإصلاح و اللاعنف التي قادها مارتن لوثر كينغ سعت إلى الحرية والمساواة والقضاء على التمييز العنصري .

## + أساليب اللاعنف :

▪ **التفكير العقلاني** كما يستفيد من **تقنيات المعلوماتية الحديثة** .

▪ يبقى أثره أقوى بكثير من كل قوى التهديد والعنف ، إذ يستخدم **وسائل الإقناع لا الإرغام** في عمله .

▪ هو أحد أنواع القوة التي تقوم على **المحبة** .

▪ **اللغة والحوار** من أهم أساليب اللاعنف **لأنهما** وسيلة التفاعل والتواصل بين الأفراد ، ويهدفان إلى قبول الاختلاف .

## + صفات اللاعنف :

## علل

▪ يتطلب سلوكاً رصيناً ومتسقاً .

▪ الفرد باختياره اللاعنف يناضل بشجاعة لقتل نوازعه العدوانية .

▪ يرفض أنصار اللاعنف استخدام العنف كوسيلة لبلوغ الهدف والغاية .

▪ الحقد والكراهية يشوهان السلام الذي يُسعى إليه ويضاعفان العنف بدلاً من القضاء عليه .

▪ يبقى اللاعنف مصدر انبثاق الإرادة في التغيير .

▪ يجب الاهتمام به كمصدر أخلاقي للحفاظ على كرامة الفرد وحرية .

## + دور التربية في بناء ثقافة اللاعنف :

▪ تلعب التربية دوراً إيجابياً في تكريس ثقافة السلام و اللاعنف .

▪ يمكن للأطفال أن يلمسوا آثار السلوك اللاعنف في الحد من النزاعات الصفية في المدرسة خلال إرساء مفاهيم المحبة والتعاون بين الطلاب .

▪ تمثل المفاهيم المرتبطة بالسلام والحوار وحقوق الإنسان ، من أجل إقامة علاقات بناءة غير قمعية مع الآخرين .

## + دلالات التسامح :

○ لا يحمل مصطلح التسامح المعنى نفسه بالنسبة لكل المجتمعات البشرية **وذلك** لنشأته المرتبطة بسياقات مختلفة وظروف تاريخية متباينة .

○ هناك من يرى أنه تعايش المختلفين في المعتقد أو الأفكار أو السلوك وقبولهم لبعضهم البعض .

○ وهناك من يعني عنده اللامبالاة بما يقوم به الآخرون حيث نتجاهل تصرف من أساء إلينا .

## + التسامح والفكر الفلسفي :

▪ شمل التسامح مجال الفكر وحرية التعبير ، ولم يكن ليحدث هذا التحول والانتقال إلا بعد حروب وصراعات طويلة عاشتها دول أوروبا .





- لم يكن من حل أمام مفكري أوروبا وفلاسفتها إلا البحث عن حل لهذه المشكلة بالدعوة إلى التسامح المتبادل والاعتراف بالحق في الاختلاف وتكريس حرية الآخر .
- بهذا يكون التسامح في هذا السياق التاريخي وليد حركة الإصلاح الأوربي .
- انتشر مفهوم التسامح مع بروز ملامح الحداثة الأوربية ومظاهرها **بفعل** توفر عدة شروط ثقافية وسياسية كوجود دولة القانون والمجتمع المدني .

### علل

#### أسس التسامح :

١- الاعتراف المتبادل وتقبل الآخر : من أهم أسس التسامح.

- يمكن أن نعترف بأن للآخر مثل ما لنا من كرامة إنسانية وجدارة واستحقاق ونتقبله على ما هو عليه .
- ٢- الحرية والاستقلال : لا قيمة للمساواة ولحقوق الإنسان من دون الحرية الفردية والاستقلال الذاتي .

٣- الحدود : أي أن يتم باعتدال وبحكمة في اختيار المواقف والآراء .

- والتعايش المشترك الذي يسعى للحفاظ على حد معين من حياة الأفراد العامة والخاصة واحترام الاختلاف .

#### ضرورة التسامح في حياة الفرد والمجتمعات :

١- ضرورة مجتمعية ملحة وأساس تقوم عليه كافة المجتمعات البشرية .

٢- يزيد من ترابط أبناء المجتمع الواحد معاً ، وينشر المحبة والألفة فيما بينهم .

٣- يساعد الإنسان على التفكير بإيجابية .

#### معوقات التواصل:

١- التباين في مستويات الإدراك : يخلق فجوة في الفهم والحكم والتصورات عن موضوع الحوار ، وبالتالي يتعثر التواصل فيفقد مصداقيته في تقريب وجهات النظر .

٢- النظرة السلبيّة والأحكام المسبقة :

- سواء أكانت تجاه الأشخاص أم الموضوعات التي تؤدي إلى تغيير الحوار قبل حدوثه.

٣- عدم امتلاك مهارات التواصل :

- كالمهارات اللغوية والتفكير المنطقي كالتحليل والتركيب للوصول إلى استنتاجات منطقية.

٤- الانغلاق على الذات وانعدام المرونة الفكرية :

- كالتعصب لرأي ما وسيطرة روح العداوة والخصومة وانعدام الثقة والتفاهم.

#### أهمية التواصل بالنسبة للإنسان:

### علل

- أمر ضروري **لأنه** يعبر عن الطبيعة الجوهرية للإنسان التي هي واحدة لدى الشعوب والأمم .

- مطلباً من أجل سيادة المحبة بين الناس .

- يجمع الفلاسفة بان الإنسان غير قادر على تلبية مطالبه لوحده ، فلا بد من التعاون مع أبناء جنسه .

#### خصائص الحب :

○ التعبير عن مشاعر المؤدّة قولاً وفعلاً .

○ الشعور بالتعاطف مع احتياجات الآخر .

○ تقبل فكرة تقاسم الممتلكات .

○ تقديم الاهتمام ، والمساعدة للآخر ، تجنب التعامل بأنانية .

#### أهمية الحب :

### علل

١- أساس الحياة ولا يمكن أن تستمر المجتمعات البشرية بدونه ، **لأنها** ببساطة سوف تتحول إلى غابة تحكمها المصلحة والفائدة .

٢- وسيلة للتواصل مع الآخرين ، كما يساعد على تنمية الذات ورسم أبعاد أولية للمستقبل .

٣- يعمل على إصلاح الذات ، ويعلم الإنسان دروس الحياة المهمة لبناء المستقبل الجميل الذي نطمح إليه .

٤- يساعد الإنسان في اكتشاف ذاته .

#### خصائص التقدم التكنولوجي :

١- التراكمية :

- كل تكنولوجيا جديدة لا تمحو بالضرورة ما سبقها من تكنولوجيات؛ **لأن** هناك نوعاً من الاستمرار بين القديم والجديد.

٢- اللامحدودية :

### علل

- التقدم التكنولوجي هو ترجمة لما يدور في أذهان الناس من طموحات وآمال .

- ما دام الإنسان مستمراً في التخيل، فإنه يكون مستمراً في إنتاج تكنولوجيا جديدة .

٣- تباين السرعة :

- استمرارية التقدم التكنولوجي لا تسير بسرعة واحدة بل تسير بسرعات متباينة ، كالطفرات التكنولوجية .





## ٤- البعد الواحد:

- استمرارية التقدم التكنولوجي لا تعني استمرارية التقدم الاجتماعي بالسرعة ذاتها؛ **لأن** الإنسان يحاول جاهداً التوفيق بين منجزات التكنولوجيا المعاصرة وقيمه الأخلاقية والاجتماعية.

**علل**

## فوائد التكنولوجيا:

- ١- الوصول السريع للمعلومة .
- ٢- تنوع وتطور وسائل الترفيه ٣- توفير فرص عمل جديدة .
- ٤- تحسين المجال التعليمي وتطوير أدواته .
- ٥- تطوير بيئة العمل وظروفها .
- ٦- تطور وسائل التواصل والاتصال .

## تطور علاقة الإنسان بالتكنولوجيا:

- قديماً لم يكن هناك حاجة للآلة بسبب شيوع نظام الرق
- العصور الوسطى ساهمت الآلة في كشف أسرار عالم الإنسان لكن تميزت بأنها بدائية
- القرن السابع عشر ظهرت اختراعات جديدة وتطورت الآلة لدرجة أوجبت على الإنسان الدفاع عن نفسه أمام قدراتها

## الاستهلاك:

- أبرز ملامح الحضارة المعاصرة، التي تؤثر في الإنسان.
- يؤثر في قيم الإنسان، إذ يقوم المجتمع الاستهلاكي على مبدأ، إن ما يملكه الإنسان هو ما يحدد قيمته وذاته.
- يغدو في هذا العصر هدفاً بحد ذاته؛ **إذ** يصبح فعل الشراء والاستهلاك ضرورياً ولا عقلانياً.
- تتحول العلاقة بين الإنسان والأشياء إلى علاقة هشة؛ **لأن** الدافع الحقيقي وراء امتلاك الأشياء هو الإحساس بالفراغ واليأس .

**علل**

## العزلة والفراغ:

- يولد المجتمع المعاصر الشعور بالعزلة والفراغ، ويحكم على حياة الإنسان بالعبثية واللامعنى، **لأن** الإنسان فقير وسط خبراته المتركمة، فلا شيء يرضيه ويطمح دوماً للمزيد.

**علل**

## الاختزال:

- تتغير العلاقة بين الإنسان والأشياء في مجتمع الاستهلاك تغيراً كبيراً، **لأنها** تفرض أن الإنسان وجد من أجل الأشياء وامتلاكها، في حين أن الأشياء أوجدها الإنسان من أجل خدمته وتحقيق إنسانيته المتكاملة.
- الإنسان لا يحقق ذاته إلا إذا شارك فيما يتجاوزها .
- بسبب التأثير العميق للمجتمع الاستهلاكي المعاصر، تصبح الذات الفردية مقياس كل شيء ومرجعه وهذا يقيد رغبة الإنسان واندفاعه لتحقيق ذاته
- مهما تعددت وتراكمت الحاجات فهي تبقى على الإنسان أسيراً لذاته ويتنكر المجتمع الاستهلاكي لقيمة المشاركة .

## الاغتراب:

- عندما يشعر الإنسان أن سلطته على الطبيعة وتقنياته التي ابتدعها قد تنقلب ضده، يشيع الاغتراب أكثر، فالبشرية لم تسيطر بعد على نتائج أعمالها.
- فلا يمارس الإنسان في الحضارة المعاصرة دوراً حقيقياً بقدر ما يتقمص دور الشخص الذي تريد الحضارة المعاصرة أن تراه فيه .

**علل**

## أزمة القيم:

- يعيش الإنسان المعاصر أزمة قيم، **إذ** يلقي بعض المفكرين بمسئوليتها على العولمة التي تهتم بتحقيق التقدم التقني والربح ولا تهتم لمسألة القيم الأخلاقية .
- لم يعد لدى الإنسان أي فكر أخلاقي واضح، نتيجة مستجدات الاتصال والتقنية .
- قد تبدو المسألة أحياناً صداماً بين قيم مستوردة وقيم أصيلة .

## العلاقة بين الأخلاق والعلم:

- ١- التمايز: يطلق العلم أحكام وجود قائمة على الملاحظة والتفسير، أما الأخلاق فتكون أحكامها أحكام وجوب تضبط السلوك وتوجهه، مجال الأخلاق يبدو معزولاً عن العلم وخارجاً عنه.
- ٢- الارتباط: علاقة العلم بالأخلاق تطرح في نطاق إشكالي أوسع من علاقة المعرفة بالعمل؛ **لأن** العمل الأخلاقي شأنه شأن أي عمل آخر، لا يمكن أن يجري بأمان إلا بالاستفادة مما يقدمه العلم من معلومات.
- ٣- التكامل: بين العلم والأخلاق صلات وعلاقات، يقدم العلم للأخلاق نقاط ارتكاز ووسائل عمل لا غنى عنها، وأيضاً قد يؤدي تقدم العلم وذيوعه إلى الحد من السلوكيات اللاأخلاقية.

## المشكلات الأخلاقية للعلم والتكنولوجيا المعاصرة:

## الاتجاه الأول: يبدو في الممارسات غير الأخلاقية من قبل بعض المشتغلين بالعلم، لأنها تعيق تقدم العلم ومنها:

- ١- عدم الأمانة في خطوات البحث العلمي .
- ٢- تليف نتائج بحث علمي ( وضع نتائج مخالفة لنتائج البحث الحقيقية لهدفٍ ما ) .
- ٣- الاعتماد على أدلة تجريبية ليس لها أساس علمي .
- ٤- السرقات العلمية .



- ٥- رفض نشر أبحاث علمية قيّمة لمجرد أنها تختلف في اتجاهاتها الفكرية مع اتجاه المحكّم.
- يمكن إرجاع هذه السلوكيات اللاأخلاقية والمشكلات الناجمة عنها إلى **عوامل عدة** منها :
  - العلم أصبح مهنة أو وظيفة .
  - التسابق المحموم للحصول على الدرجات العلمية لتحقيق الأولوية في الاكتشاف العلمي.

### الاتجاه الثاني :

- أصبح العلم جامحاً غير مضمون النتائج يسير بالإنسانية لمجالات مجهولة .
- لذلك قامت محاولات للوصول إلى معايير أخلاقية تحدد عمل العلماء وحدودهم **لحماية** العلم من الممارسات غير الأخلاقية وكل هذا أدى إلى ضرورة الاهتمام بأخلاقيات العلم.

### أخلاقيات العلم :

- تدرس القضايا الأخلاقية والعلمية الناتجة عن العلوم .
- تتابع القضايا التكنولوجية التي يحيط بها الجدل .
- تعتمد على عدّة ضوابط أخلاقية والتزامات وتوجيهات تُنظم طبيعة التعامل معها.
- تسعى إلى تعزيز التفكير المتأنّي في الآثار الأخلاقية للبحث العلمي وتطبيقاته في عصرنا.
- توزع أخلاقيات العلم إلى ثلاثة محاور أساسية: وهي **السلوك المجتمعي اتجاه العلم، والعلماء الذين يعملون في العلم، والنواتج الخاصة بالعلم.**

### مبادئ أخلاقيات العلم :

- ١- **مبدأ الحذر:** تؤكد أخلاقيات العلم على ضرورة توخي العالم الحذر أمام كل منجز **بسبب** الأخطار المحتملة لبعض التطورات العلمية.
  - حذر **ستيفن هوكينغ** من أن تطور التقنيات الذكية قد يكون مؤشراً على قرب فناء الجنس البشري.
  - هذا النوع من التقنيات يمكن أن يتطور بشكل سريع ويتجاوز طاقات البشر، في سيناريو يقلد أفلام الخيال العلمي .

### ٢- مبدأ المسؤولية :

- يتمثل بضرورة حماية البشرية من تهديدات الجوانب السلبية للتطورات العلمية.
- العمل على الحد من الأخطار الناتجة إلى أدنى حدودها يغدو ضرورة أخلاقية لازمة.
- العلماء بحاجة إلى المشاركة في معالجة هذه القضايا الأخلاقية ليكونوا جزءاً من الحلول.

### ٣- مبدأ التضامن الإنساني :

- من الضروري العمل عبر كل الإمكانيات المتاحة على ابتكار وسائل لإعادة تنظيم مشروع العلوم :
- الحفاظ على الاستدامة العالمية.
- فهم مكاننا في الكون.
- تحسين صحة الإنسان.
- تعزيز السلام والأمن.
- معالجة الفوارق الاقتصادية.
- توجيه منتجات التكنولوجيا في سبيل تحسين المجتمع، وطنياً وعالمياً.
- الحد من استنثار الدول الغنية بالمزايا الناتجة عن التقدم.

### ٤- احترام الكرامة الإنسانية :

- يأتي هذا المبدأ في قمة هرم المبادئ التوجيهية التي تحكم الأخلاقيات الحيوية
- لذلك يجب احترامه الأمر الذي يعني منع كل عمل غير إنساني من تهديد خصوصية الإنسان.
- تحقيق كرامة الإنسان مرتبط بمدى وعيه بالمسؤوليات الملقاة على عاتقه .

### المنهج العقلي (الشك الديكارتي) :

- تبدأ العقلانية الديكارتية من الشك لتصل لليقين وهذا ما يعده **ديكارت** ركيزة المنهج حيث يبدأ بالشك بالحواس لأنها غالباً ما تخدعنا .
- يشك كذلك في استدلال العقل وفي وجود العالم الموضوعي غير أنه لا يشك بأنه يفكر وهنا ينتقل من الشك لإثبات الوجود في **الكوجيتو الديكارتي** «أنا أفكر إذا أنا موجود» .
- أحدث منهج **ديكارت** تحول في نظرية المعرفة والتساؤل عما يمكن معرفته، ويبقى كما رأى **ديكارت**، أن العقل وحده يمكنه الحصول على المعرفة بشكل مستقل عن حواسنا.
- إن معرفة الحقائق من وجهة نظر **ديكارت**، بما فيها الحقائق الرياضية والأسس المعرفية للعلوم، يمكن الحصول عليها من العقل وحده.
- يرى **ديكارت** بأنه بينما تبدو الأحلام كأنها حقيقية نابعة من حواسنا، إلا أنها لا يمكن أن تعطي المرء المعرفة وبما أن حواسنا من الممكن أن تخدعنا وتوهمنا فإنها قابلة للشك.
- وضع **ديكارت** في كتابه (مقال في المنهج)، منهجاً للحصول على الحقائق، يتكون من أربع قواعد وهي:



SAVE SYRIA



## قواعد المنهج لدى ديكارت :

- ١- قاعدة البداية والوضوح : ألا أقبل أي فكرة على أنها حقيقية حتى أنفي الشك عنها .
- ٢- قاعدة التحليل : أرجع الأفكار لأجزائها البسيطة حتى يسهل التعامل معها .
- ٣- قاعدة التركيب : أعيد تجميع أفكارى وفق قاعدة معينة من السهل إلى الصعب ومن البسيط إلى المعقد .
- ٤- قاعدة الإحصاء : أقوم بمراجعة شاملة لكل ما حللته لكي لا أغفل شيئاً .

## منهج اسبينوزا:

- اعتقد أنه لا توجد إلا عقلانية واحدة شاملة للإنسان والطبيعة، ولذا سعى إلى تطبيق المنهج الرياضي في قضايا فلسفية مختلفة منها الأخلاق، لعدة أسباب :
- كانت الرياضيات في ذلك الوقت مثالا للعلم التام واليقيني .
- اعتقاده أن بالإمكان الوصول إلى الحقيقة (في الفلسفة) على غرار ما فعله إقليدس من منهجية ودقة ووضوح.
- الحد من الاختلافات التي تتسم بها النظرة الفلسفية من خلال تطبيق المنهج الرياضي الذي يعتمد على البراهين اليقينية.

## دلائل لوك على عدم وجود أفكار فطرية :

- ١- عدم معرفة الأطفال لمبادئ المنطق .
- ٢- غياب مبادئ المنطق عن الفكر البدائي .
- ٣- اختلاف الناس بين ما هو خير وشر .

## مراحل اكتمال المعرفة عند كانط :

- الحساسة : هي ملكة في النفس ، مسؤولة عن تنظيم الانطباعات الحسية التي تقدمها التجربة .
- الذهن : هي ملكة تفكير تنطوي على مقولات قبلية تصورية .
- العقل الخالص : هو ملكة المعرفة العليا ، وهو الذي يضفي المعقولة على العالم وينظمه ويحوّله إلى معرفة .

علل

## المعرفة في منظومة كانط النقدية :

- يرى أن المعرفة لا تستمد من المعطيات الحسية وحدها، ولا من العقل وحده **لأن** مبدؤها الحس ، الذي ينقل للذهن صور المحسوسات ثم تنتظم الانطباعات الحسية من خلال صورتين موجودتين بشكل قبلي في العقل (قبليتين) وسابقتين على التجربة هما: الزمان والمكان.
- لاحقاً يقوم العقل في الربط بينها عن طريق الصور القبلية في الذهن، ويكوّن منها فكرة واحدة، وتتشكل المعرفة من خلال العقل الخالص الذي يحول العالم إلى معرفة ضمن إطار عقلي ومضمون حسي

## التأسيس النقدي للميتافيزيقا :

- يؤكد كانط عدم قدرة العقل على إثبات موضوعات الميتافيزيقية ، وعدم جدوى البحث فيها .
- يميز كانط بين ما يمكن للعقل معرفته من حقائق تشكل أساساً للعلوم الطبيعية، وبين ما يجب التسليم به من آراء لا يمكن إثباتها لكنها ضرورية للتفكير الإنساني مثل: خلود النفس، الواجب الأخلاقي.
- تنقسم موضوعات العالم بوصفها موضوعات قابلة للمعرفة إلى نوعين من الظواهر:

- ١- الأشياء كما تظهر لنا : هي موضوعات قابلة للبحث والتعقل لأنها تنتمي إلى عالم التجربة والعقل، مثل الرياضيات.
- ٢- الأشياء في ذاتها : لا يمكن للعقل أن يصل إلى حقائق نهائية بصدها، لذا يجب على العقل أن يسلم بها مثل موضوعات أصل الكون، النفس .

## الأخلاق عند كانط :

- قدم كانط نظرية أخلاقية جديدة تفصل الأخلاق عن الدين، وتربطه بالعلم استناداً إلى عدد من الأسس.
- الإرادة الخيرة : هي النية الطيبة التي تسبق أي فعل وتلبي نداء العقل لا الغريزة **لأنها** الشرط الأساسي الذي لا غنى عنه كي يكون الإنسان جديراً بالسعادة دون النظر إلى نتائج فعله.
- الواجب : قانون أخلاقي صادر عن العقل وهو غاية في ذاته ومنزه عن أي غرض والالتزام به يعني احترامنا للقانون الأخلاقي (افعل الواجب من أجل الواجب).
- الحرية : يكون الفعل أخلاقياً عندما يصدر عن إرادة خيرة حرة، وتتجلى حرية الإنسان في اتباعه لعقله وليس لغرائزه.
- المسؤولية : الإنسان الذي يبني فعله الأخلاقي على حرية الإرادة هو إنسان مسؤول عن تصرفاته.

## مقولات المادية الجدلية :

## ١- تؤدي التغيرات الكمية إلى تغيرات كيفية :

- مثال: إن الزيادات بعدد السكان (التغيرات الكمية) تؤدي إلى تغيرات اجتماعية (كيفية) .
- الكيفية: هي الماهية الداخلية المرتبطة بالشيء نفسه .
- الكمية: ظاهرات يحددها العدد أو الحجم أو القياس أو الوزن .



**٢- كل شيء يتحول :**

- لا تنظر الجدلية إلى الطبيعة والمجتمع على أنها في حالة من الهدوء والثبات والركود وعدم التغير، بل تنظر إليهما على أنهما في حالة من الحركة والتغير الدائمين .
- كل الظواهر مترابطة مع بعضها بعضاً ولا يمكن تفسير أية ظاهرة طبيعية إلا في سياق علاقاتها مع الظواهر الأخرى المحيطة بها.

**٣- قانون نفي النفي :**

- لا تكتفي النظرة العلمية بالمشاهدة المباشرة أمام الأنظار، بل إنها تنفذ إلى جوهر الأشياء عبر رؤية ما يموت وما يولد
- كل ظاهرة طبيعية أو اجتماعية أو إنسانية لها بداية وقد نشأت في وقت ما وفيما بعد تتطور وتنمو وتثمر بفترة ازدهار وبعد ذلك تهزم.
- جوهر النفي يكمن في أنه عملية دائمة تجري في العالم .

**٤- وحدة وصراع الأضداد:**

- إن مصدر التطور في كل شيء إنما هو أضداد موجودة ضمن الشيء الواحد.
- العامل الرئيس للتطور هو الصراع الذي يحدث بين هذه الأضداد ضمن وحدات المادة مهما صغرت، **لأن** كل شيء في العالم المادي يحوي على تناقضات داخلية وكل الاكتشافات الحديثة في العلوم الطبيعية والفيزيائية تدل على ذلك .
- الضدان هما شرطان لبقاء كل منهما، **لأن** أحدهما لا يوجد إلا لأن الآخر موجود.
- صراع الأضداد هو مصدر تطور الحركة. مثال: الصراع الطبقي بين الإقطاعيين والفلاحين أدى لنشوء المجتمع البرجوازي.

**علل****أهمية العمل عند الإنسان :**

- يسعى **ماركس** إلى تحرير الإنسان من كل سلطة ولا سيما المال الذي يمثل التشوه الكلي للإنسان الواقعي .
- أراد **ماركس** أن يمنح الإنسان وضعه الذي يليق به في هذا العالم فعمد إلى التفكير في تشكيل حياة الإنسان على الأرض تشكياً إنسانياً خالصاً حتى يكف الإنسان عن النظر إلى السعادة والحب والرفاه على أنها مثلٌ عليا بعيدة المنال ولن تتحقق على الأرض بل في حياة أخرى في السماء.
- فالإنسان يحقق نفسه بالاتحاد مع العالم بوساطة العمل الخلاق والنشاط البناء.
- العمل الخلاق يوحد بين الإنسان وبين ذاته وبينه وبين سائر الإنسانية.
- إن الربح والمنافسة والصراع بين الطبقات والحروب، ليست من طبع الإنسان وإنما هي نتيجة ظروف اجتماعية اقتصادية سياسية ستزول بزوال تلك الظروف.

**جذور الفلسفة الوجودية :**

- **تاريخية :** إن معاصرة الوجوديين لأحداث الحربين العالميتين والخوف والقلق على مصير الإنسان دفعهم إلى التصدي لحل أزمات الإنسان.
- **علمية :** التقدم العلمي الهائل وما ترتب عليه من آثار اجتماعية كبيرة وخطيرة ، جعلت حياة الإنسان ألياً وهددت وجوده الفردي .

- **فكرية :** جاءت الوجودية كرد فعل على الأنساق الفلسفية الشمولية التي بالغ فلاسفتها بتمجيد العقل .

**سمات الفلسفة الوجودية :**

- ١- **أسبقية الوجود على الماهية :**
  - تشير **الماهية** إلى الطبيعة الحقيقية الجوهرية للأشياء والصفات التي تميزها عن غيرها .
  - بينما يشير **الوجود** إلى التحقق الفعلي للفرد ووجوده الواقعي الملموس والمحسوس.
  - يرى الوجوديون أن ماهية كل نوع تختلف عن ماهية النوع الآخر.
  - ماهية الإنسان لا حقه لوجوده بينما ماهية الأشياء الجامدة مثل الكرسي سابقة على وجوده.

**ويميز الوجوديون بين:**

- **ماهية عامة :** هي الطبيعة الإنسانية العامة التي تميز النوع الإنساني عن غيره من الكائنات، بوصفه كائناً عاقلاً.
- **ماهية خاصة :** هي الحقيقة الفعلية التي يوجد عليها الإنسان في الواقع والتي يختارها بحريته ومسؤول عنها وهي التي تشكل حقيقته، فيكون مثلاً خيراً أو شريراً أو مثقفاً أو جاهلاً أو طبيباً.

**٢- التجربة الإنسانية :**

- اتجهت اهتمامات الفلاسفة الوجوديين على مشكلات الإنسان الوجودية مثل معنى الحياة.
- ينطلقون من التجربة الإنسانية التي يعيشها الإنسان بوصفها منبع كل معرفة.
- تعرضت الوجودية للنقد **بسبب** تأكيدها ذاتية الفرد على حساب المجتمع.
- هذا ما يؤكد **جبرييل مارسيل** عن العلاقة مع الآخر في بحثه بتعبيرين مهمين هما المرونة والإخلاص.

**علل**



## ٣- الحرية والاختيار والمسؤولية :

- الحرية عند الوجوديين هي نسيج الوجود الإنساني ذاته وليست صفة مضافة للإنسان.
- الوجود الحقيقي سمة أساسية لدى الإنسان تتطلب الحرية والاختيار.
- بما أن الإنسان موجود فهذا يعني أنه حر.
- الحرية هي أن يعرف الإنسان معنى حياته التي اختارها بنفسه، ومع ذلك يظل وجوده ناقصاً برأي سارتر ، الأمر الذي يجعله مسؤولاً عن أفعاله.
- هناك أمور لا يمكن للإنسان أن يختارها مثل ساعة ولادته وجنسه وطبقته وشكله.

## ٤- القلق :

- الحرية والشعور بالمسؤولية عما اختاره الإنسان يبعث في نفوس الناس ضيقاً، وقلقاً شديداً.
- القلق محايث (مرافق) لحيته هو نتيجة حتمية لحرية الإنسان.
- فيكون أمام اختيارات عديدة وهو مسؤول عنها مما يجعله في حالة قلق دائم، وهو ما يتحدث عنه كيركيغارد.
- يحاول الوجوديون إضفاء معنى على الحياة وجعلها جديرة بأن تعاش، وهذا ما يعبر عن سمة الالتزام.

## + أهمية الفلسفة الوجودية :

- أثرت الوجودية في ميادين معرفية مختلفة كعلم الاجتماع وعلم النفس وفي المجال الأدبي كالرواية والقصة، وتأثر بها كثير من المفكرين العرب.
- أهم إسهامات الوجودية في اهتمامها بالحياة العاطفية للإنسان.
- لها دور في حماية إنسانيته وتدعيمها في مواجهة كل ما يهددها في العالم المعاصر.

## + تفسير برغسون للتطور ( الدافع الحيوي ) :

- بنى برغسون نظريته في الدافع الحيوي من خلال معارضته أو نقده النظريات الفيزيائية والميكانيكية التي تفسر التطور على أنه نتيجة آلية وضرورية تحصل للأشياء والكائنات.
- انتقد نظرية التطور عند دارون التي عجزت عن إيجاد تفسير واقعي لتطور الكائنات وذلك لأنها تعتمد في تفسيرها أصل الأنواع على محض الصدفة أو الاتفاق في حياة النبات والحيوان.
- يؤكد أن في الكائنات طاقة حيوية هي المسؤولة عن تطورها ، بهذا يمتلك العالم الجامد حياة وروحا قادرة على التجدد
- التطور كالسيل المتدفق الذي لا يتوقف، وهو الذي يدفع جميع الكائنات الحية للمضي نحو أشكال أكثر تعقيداً وتنظيماً
- ذهب دارون إلى أن أصل الأشياء هو التطور الطبيعي الناتج عن الانتخاب الطبيعي في حين ذهب برغسون إلى أن أصل الكون هو الدافع الحيوي.

## + الديمومة عند برغسون :

- رفض برغسون كل محاولات تفسير الزمان التي قام بها علماء البيولوجيا كما رفض النزعة الآلية المادية (الفيزيائية) في تفسير الزمان.
- اعتبر أن الدافع الحيوي هو العنصر الأساسي الذي يميز كل الكائنات الحية بحيث يتحرك بشكل مستمر غير متقطع.
- يميز برغسون بين نوعين من الزمن:

## ١- زمن غير حقيقي (فيزيائي) :

هو الزمن الذي نعيشه في حياتنا ليدلنا على الوقت، مثلاً نحن نقسم الساعة إلى ستين دقيقة ولكننا لا نعي هذا الزمن.

## ٢- زمن حقيقي (حي ومعاش) :

- هو الزمن الذي يشعر به كل فرد بطريقته الخاصة، مثلاً الساعة تمر على شخص ينتظر شيئاً مهما كساعات طويلة، بينما تمر هذه الساعة نفسها على شخص آخر بسرعة كبيرة ويسميه برغسون بالديمومة.
- فكرة الفرح كمفهوم مجرد تبدو ضعيفة ولكنها تقوى عندما أعيش حالة الفرح بحيث لا أشعر بالوقت وأبتعد عن قياس الزمن لأنه حالة كيفية وليست كمية. **علل**

## + العقل عند برغسون :

- أسس فلسفته على التعارض بين العقل الذي لا يدرك الواقع النابض بالحياة وبين الحدس الذي ينفذ بتعاطفٍ خاص إلى الديمومة الحية ويندمج اندماجاً مباشراً في صميم الحياة. **علل**
- يقدم برغسون حلاً للخروج من جمود العقل في فهمه للمادة وذلك عندما يتعدى المادة ويحاول إدراك الأشياء في ذاتها، حيث يستطيع العقل إدراك حقائق وروح الأشياء عندما يتحرر من العادات الآلية التي اكتسبها في احتكاكه المستمر مع المادة والتي فرضتها عليه الضرورة.
- هذه العملية شاقة ومجهددة للعقل وليست بالأمر اليسير حيث تتطلب أن ينفذ العقل إلى صميم الحياة الباطنة ويقوم بالمعينة الروحية للأشياء، وعندها يستطيع أن يقدم تصورات جديدة تخرج منها صوراً جديدة مفعمة بالحياة والروح.





### ➤ الغريزة والحدس عند برغسون :

- **الغريزة** هي قوة فطرية لاستخدام الأدوات الطبيعية سواء أكانت أعضاء الكائن العضوي نفسه أم مواد أولية يجدها الكائن في بيئته على نحو مباشر .
- **الغريزة** استمرار لقوة الحياة ولكنها غير واعية بذاتها وغير قادرة على التكيف وهي نفعية .
- هذه الغريزة ما إن تخلت عن المنفعة واستطاعت أن تعي ذاتها تحولت إلى (حدس) .
- **الحدس** هو جهد ننفذ به لباطن الموضوع لكي نعرفه من الداخل ، هو نوع من التعاطف العقلي يمتزج فيه العقل بالغريزة
- **فالحدس** ليس وليد الغريزة فقط بل نتيجة التفكير العقلي المتواصل (الحدس هو الغريزة والعقل معاً) .

### ➤ أهمية فلسفة برغسون :

- ١- احتياج على كل كسل عقلي ونفور من كل ما هو جامد .
- ٢- اندفاعاً نحو كل ما هو خصب متجدد .
- ٣- الابتعاد عن كل الأفكار التامة المطلقة الموضوع مسبقاً .
- ٤- ابتدع اتجاهاً فلسفياً لا يندرج تحت أي اتجاه سابق وإنما استمدته من أعماق روحه .
- ٥- له الفضل في ابتكار تعبيرات جديدة وإشاعة الروح في الألفاظ .
- ٦- جمع بين الوضوح والعمق .

### ➤ معنى الفينومينولوجيا (فلسفة الظواهر) :

- رأى **هوسرل**، أنه لا يمكن تطبيق منهج العلوم الطبيعية على الإنسان **لأن** الإنسان ليس مادة جامدة بل يمتلك الحياة والوعي والمشاعر .
- لا يمكن تطبيق منهج الرياضيات على الإنسان **لأنه** ليس ببنية مجردة موجودة فقط في الذهن ولأن حالاته الشعورية ليست كميات تقاس بالرياضيات .
- يعد **هوسرل** أول من بلور مصطلح الفينومينولوجيا بوصفه منهجاً جديداً يضع الأسس والقواعد التي تتأسس عليها كل معرفة يقينية .
- المقصود بالظاهرة ليس الظاهرة الطبيعية بمعناها المألوف وإنما الظواهر كما تظهر في الشعور .

### ➤ خطوات المنهج الفينومينولوجي :

- ١- **تأجيل الحكم :**
  - تعني التوقف عن الحكم بشكل مؤقت، وتسمى أحياناً (وضع العالم بين قوسين)، أي الرجوع إلى حالة اللامعرفة.
- ٢- **البناء :**
  - أي كيف يبني الوعي الموضوعات المتعلقة به عن طريق توجهاته القصدية.
  - فالشعور هو ذات وموضوع معاً، وهما وجهان لشيء واحد.
  - أي يتجه الوعي مرة من الذات إلى الموضوع، ومرة من الموضوع إلى الذات، وفي كل مرة يتم بناء فهم جديد.
- ٣- **الإيضاح :** القدرة على التمييز بين المجالات والموضوعات المختلفة كالتمييز بين ما يصدر عن الذات فعلاً وما يصدر عن الموضوع .

### ➤ أهمية المنهج الفينومينولوجي :

- يسعى إلى التأسيس الصحيح واليقيني الذي يجب أن تبدأ به كل معرفة ، وكل علم .
- دخلت في مجالات الحياة المختلفة ، وخضعت للتطور والتعديل .
- فينومينولوجيا **هوسرل** بقيت المنبع الثري لكل من يريد أن يؤسس لعمق معرفي جديد .

### ➤ نماذج التأويل في الفلسفة العربية الوسيطة :

#### ١- التأويل وحركة الترجمة :

- حركة الترجمة التي ظهرت عند العرب في العصر الوسيط، أخذت طابعاً تأويلياً مهماً للفلسفات اليونانية .
- ينسب إلى العرب أول نشاط في الترجمة واسع النطاق ومنظم في التاريخ .
- الترجمة قامت بدور كبير في التعرف على الثقافات الأخرى وقراءاتها .

#### ٢- التأويل عند الفرق الكلامية :

- برزت النزعة التأويلية عند العرب مع ظهور الفرق الكلامية التي شهدت جدلاً دينياً كبيراً، وعلى رأسهم **المعتزلة** في تعاملهم مع النص الديني ودورهم الكبير في أعمال العقل .
- لعب المتكلمون بصورة عامة، والمعتزلة بصورة خاصة دوراً كبيراً في تأسيس وظهور علوم اللغة، خصوصاً العلوم البلاغية، ومن بينها علم البيان، والمعاني .
- علم الكلام هو التجربة الأولى لفهم ما وراء النص الديني دون التقيد بحرفية النص .



**علل**

**علل**





## ٣ - التأويل عند ابن رشد :

- شكلت فلسفة ابن رشد حالة ثقافية فلسفية متميزة عن سابقتها، **نظراً** لرؤيته العقلية وامتلاكه ثقافة موسوعية بالفلسفة اليونانية، والفكر الإسلامي.
- له الدور الأكبر في تأسيس تأويلية عربية **حيث** وضع قواعد التأويل، للكشف عن الحقائق الباطنية الكامنة خلف المعنى الظاهري للنص الديني.
- أعطى ابن رشد الأولوية للتأويل لمن هم من أهل البرهان العقلي، ووسّع دائرة العقل لتشمل قضايا وجودية كبيرة.

## ➤ اتجاهات التأويل في الفكر العربي الحديث والمعاصر:

## ١- الاتجاه المادي التاريخي :

- من أهم ممثليه المفكر العربي **حسين مروة** الذي تقوم قراءته للتراث العربي على مبدأ أنه يجب الخروج بقضية التراث من كونها قضية الماضي، إلى كونها قضية الحاضر نفسه.
- سعى إلى إقامة علاقة جدلية بين ما أنجز في الماضي وما يمكن إنجازه في المستقبل.
- تبنى المنهج المادي الجدلي **لتوضيح** العلاقة بين التراث والحداثة وآليات استيعاب هذا التراث. **علل**
- رفض القراءات **المثالية والعرقية والعنصرية**.

## ٢- الاتجاه التاريخي الفكري :

- أهم ممثليه المفكر العربي **عبد الله العروي** ويرى أن دور المؤرخ المؤول ترتيب الحدث التاريخي وقراءته قراءة منظمة واعية لملاء ما أسماه بالفراغ التاريخي.
- فالتاريخ يتعرض إلى كثير من التثويهات وخاصة عندما يكون متعلقاً بأيدولوجية معينة، فإما أن يقوم بتضخيم أحداث متجاوزة للواقع من جهة، أو إهمال ما يخالف الأفكار التي يعتقد بها المؤرخ من جهة ثانية، فيشل حركة التاريخ.

## ٣- الاتجاه البنيوي في التأويل :

- أهم ممثليه المفكر العربي **محمد عابد الجابري** سعى من خلاله لتوضيح البنية الفكرية الأساسية التي تقوم عليها ثقافة الماضي والحاضر.
- حاول وضع قواعد محددة من أجل تحليل التراث والنص والخطاب.

## ➤ أهمية الفكر التأويلي :

- أصبح التأويل مطلباً ملحاً في الحياة الفكرية المعاصرة **بسبب** تعقد المعرفة فيها، والتباعد بين ثقافة الماضي والحاضر، والصراع بين ثقافات وعقائد الشعوب.
- فلسفة التأويل تمثل تياراً أساسياً واسعاً في الفلسفة المعاصرة.
- يمتد ليشمل تأويل كل شيء يكون قابلاً للفهم والتعقل: كالرموز والأساطير والظواهر الفنية.
- التأويل هو أسلوب في الفهم والمعرفة.

## ➤ تصنيف القيم الجمالية عند اليافي :

- ١- **الرقعة** : تشمل ألواناً متقاربة من الجمال كالملاحة وكالحلاوة واللطف في الأفعال والصفات، وهي مرتبطة بالرشاقة والحركات التي لا جهد فيها.
- فالرقعة نوع من التوفيق بين الجانب العاطفي والعقلي لدى الإنسان، وهي الشكل الخلفي والروحي للجمال.
- ٢- **الروعة** : تقابل **الرقعة**، وهي جمال مفرط يبدو متجاوزاً للحدود مع احتفاظه بالإمتاع، ينطوي على قدر من الهيبة والجلال والرهبة والقلق.
- يثير الإعجاب العميق إلى حدّ الإدهاش، ويوحى بالنبل والسمو.

٣- **الجمال** :

- تتضح صفات الجمال عندما نميز بين الشيء الجميل وغيره، وبين الشيء الجيد والنافع.
- فنحكم على قول بأنه جيد إذا استطاع أن يسدّ عوزاً ويحقق هدفاً، والنافع هو الذي يرضي رغباتنا وميولنا.
- ومن صفات الجمال أنه يعني التناسب القائم بلا هدف أو غاية.
- فالجمال يعبر عن الوحدة والكمال والهدوء والسكون، وفي مقابل الجمال يوجد الضحك مختل الأجزاء.

٤- **الضحك** :

- غالباً ما يترافق مع البهجة والفرح والانتصار، مثل: الصحة والجوّ الودي، لأنها تيسر طلاقة الفكر.
  - تلعب التربية الاجتماعية دوراً في البشاشة، لكن كثرة الضحك دلالة على الخفة وقلة التهذيب، أو خروج عن العادة.
  - هناك عوامل تعيق الضحك كالحزن والخيبة والإخفاق والخوف....
  - للضحك مقدار وللمزح مقدار، ويتصل الفرح بالبكاء أحياناً فتدمع العين بسبب إفراط السرور مثلاً.
- **الإنسانية كيان واحد : عند (عبد الكريم اليافي)**
- توصل إلى حقيقة مفادها أن حصيلة العلوم في العصر الحديث وثمره الحضارة الراهنة ليست نتيجة جهد شعب بمفرده أو خاصة بعرق دون الآخر، وإنما حصيلة جهود حضارات تعاقبت على حمل لواء العلم.





- يؤكد أن وحدة الإنسانية لم تبرز يوماً من الأيام كما برزت الآن فقد ألغى العلم كل المسافات .
- أي نزاع عالمي سوف يهدد الإنسانية في كيانها العميق ، كون المجتمعات الإنسانية لا تعيش منعزلة .
- **المحبة عند اليافي :** **علل**
- كتب الكون عند اليافي بلغة المحبة **لأن** كل شيء فيه يتحرك بفعلها وقوتها، فهي لديه على ثلاثة محاور: **المحبة بين البشر، المحبة بين الكائنات الحية، الحب الصوفي.**
- إن إدراك قيمة الأشياء وحقيقتها غاية الفكر وأساس المعرفة التي تولد الحب.
- المحبة مقترنة بالمعرفة فلا يوصف جماد بالحب مثلاً. فالحب ميل بالطبع إلى الشيء، فإن تأكد وقوي سمي عشقاً.
- العلاقة بين المحبة والمعرفة علاقة تأثير متبادل **لأنه** كلما ازدادت معرفتنا بالشيء وكشفنا عن خفاياه كلما تعمقت محبتنا وعشقنا له، وكذلك محبتنا للشيء تدفعنا إلى البحث والتقصي بهدف معرفة المزيد عن هذا الشيء. **علل**
- كان حريصاً على أصالة اللغة العربية وصفاتها فقد بلغ حبه لها حد القداسة.

### ■ قيمة البعد الجمالي في فكر اليافي :

- جعل اليافي من كتاباته الفلسفية والجمالية مفتاح بوابة الجمال.
- كان على إدراك تام بأن الذي يمتلك مفتاحها يستطيع أن يفتح كل الأبواب .
- جعل من الجمال مدخلاً للعديد من العلوم، حيث عده علماً غائياً يهدف إلى إصلاح المجتمعات وتحقيق منافع للناس .
- أن قيمتا الحب والجمال كانتا حاضرتين في ثنايا أفكاره الفلسفية والأدبية وحتى العلمية.

### ■ المسؤولية الأخلاقية :

- **المسؤولية المدنية :** تكون ناتجة عن أفعالنا الخارجية، ولا تتناول إلا الأفعال التي يمنعها القانون (مسؤوليتنا عن عدم وضع حزام الأمان) .
- **المسؤولية الأخلاقية :** فتكون صادرة عن أفكارنا ونوايانا (لم أساعد الآخرين) .

### - شروط مسؤولية الفرد عن أفعاله هي :

- ١- أن يكون إنساناً: لأن الحيوانات والنباتات والجمادات غير مسؤولة عما تتسبب به من أحداث .
- ٢- أن يكون حياً: لأن المسؤولية الجنائية مثلاً تسقط بموت المتهم .
- ٣- أن يكون عاقلاً: فالمجنون غير مسؤول جنائياً عما يرتكبه من أفعال .
- ٤- أن يبلغ سنّاً معينة: وبعضهم يحددها بسن البلوغ .
- ٥- أن يكون فرداً شخصياً: فالمسؤولية الجنائية لا تقع على هيئة مثل الأسرة، بل يعاقب فرد في الأسرة لجرم ارتكبه.

### ■ الواجب ( الإلزام الخلفي ) :

- الواجب بالمعنى المجرد هو الإلزام الأخلاقي من حيث ذاته بصرف النظر عن الفعل .
- يرى العوا أن الواجب مفهوم أخلاقي صارم يخلص من امتزاج الخير والشر في الواقع إلى ترجيح إرادة الخير، إنه كفاح مرغوب به، والباحث عن أصل الواجب يجد اتجاهين أساسيين أحدهما :

### ١- الاتجاه التجريبي :

- الذي يرى أن الواجب أو الشعور بالإلزام صادر عن نوع من الاهتمام الحسي قائم على تصعيد الخوف، إذ إن الواجب هنا يعني تنظيم سلوك الإنسان تحاشياً لأنواع العقوبة .

### ٢- الاتجاه العقلي :

- شعور الإلزام (الواجب) هو حصيلة تصور نظام عقلي أو مثالي يبدو تحقيقه أمراً ضرورياً للحفاظ على كيان الإنسان لأنه ينسجم مع جوهر الإنسان العاقل ، أما فعل العكس فهو تنكر لذاته الإنسانية وانحطاط إلى مرتبة الغريزة .

### ■ قيمة فلسفة العوا :

- بذل جهوداً لإقامة علم مستقل للأخلاق.
- التزم الروح الموضوعية في نقل أفكار المدارس والاتجاهات الفلسفية المختلفة وآراء أصحابها دون تعصب .
- انتقد أولئك الذين يدعون إلى إقامة علم للأخلاق مستقل عن الفلسفة على غرار علم النفس وعلم الاجتماع .
- قدم نظرية كاملة في الأخلاق عالجت مختلف المعاني الأخلاقية.
- لم يكتف بعرض آراء الفلاسفة وأفكارهم بل أسبغ عليها من روحه وفكره.
- قارب بين الجانب النظري والعملي في الأخلاق ، سعى إلى محو الفارق الزائف المصطنع بينهما .
- لذلك نستطيع أن نسمي النظرية التي قدمها بنظرية التجربة الأخلاقية .

### ■ مبادئ الفلسفة الشخصية عند ايمانويل مونيه : **علل**

- ١- **الشخصية الإنسانية :** الذات البشرية هي كل شيء، **لأن** الإنسان الفرد أو الشخصية أهم من المجتمع والطبقة.
- ٢- **الحرية والمسؤولية :** أي الحرية الإيجابية والمسؤولية في حياة الفرد والمجتمع.
- ٣- **الكرامة الإنسانية :** الشخصية الإنسانية ذات كرامة، تشعر وجودها وكرامتها وسموها على سائر الموجودات.
- ٤- **فاعلية الإنسان :** تؤمن الفلسفة الشخصية بفعالية الإنسان وقدرته على الإبداع .





٥- اللقاء بالآخرين : لأنه مفهوم بين الذات والآخرين فهو يجمع بينهم بدون أن تتجه إلى تدمير الآخر أو حذفه.

٦- التحدي المستمر : على الإنسان أن يتغلب على غرائزه وشهواته لكيلا تمنعه من التقدم وليحقق أهدافه.

➤ مراحل تطور الشخصية الواقعية :

١- مفهوم الكائن :

○ الكائن عند الحبابي معطى خام يظهر كلما ازداد اتجاهه نحو الشخص ونحو الاندماج في مجتمع مع الآخرين.

○ يتم انتقال الكائن من مرحلة الظهور إلى مرحلة الوجود بفضل إحساساته ، للكائن الموجود صفتان هما التحقق والفعالية .

٢- مفهوم الشخص :

○ الشخص هو السند (الأساس) الذي تقوم عليه الشخصيات المختلفة ( المهندس قد يكون أب ابن زوج....) .

○ كما أنه أيضاً عماد العلاقة بالغير والتواصل معه فلا بد أن يكون هناك وعي بالذات لكي يكون لنا وعي بوجود الغير.

٣- مفهوم الإنسان :

○ الإنسان موجود اجتماعي يحدد سلوكه التفكير والانفعالات والإرادة ودرجة معرفة القوانين التي تحكم الطبيعة

والمجتمع والإنسان نفسه و لا يحمل في ثناياه المعاني السلبية.

➤ الشخصية بوصفها رسالة إنسانية ... الهدف الأسمى للفلسفة الشخصية الواقعية هو :

■ بناء الإنسان من جديد، الإنسان المنتمي لعالمه ..

■ تحرير من قيوده التي جعلته كالألة وكذلك تحريره من التقليد الأعمى للآخر .

■ منحه الفرصة لإثبات ذاته والرقى بها إلى أعلى المراتب من خلال استرجاع حريته وحقوقه المسلوبة منه.

■ تعد الشخصية ثورة في جذور القيم .

■ تسعى إلى رسم آمال الإنسان وطموحاته .

■ هي فلسفة للغد فهي ذات نزعة إنسانية .

➤ عناصر القضية المنطقية :

○ تتكون من ثلاثة عناصر ، ولتكن القضية ( الحكماء سعداء ) :

١- الموضوع : وهو طرف القضية الذي يقع عليه الحكم ولا يكون إلا اسماً مثال : ( الحكماء ) .

٢- المحمول : وهو طرف القضية الذي يحكم به ، وبه تنتهي القضية مثال : ( سعداء ) .

٣- الرابطة : وهي الأداة التي تربط بين الموضوع والمحمول ولا تظهر في اللغة العربية لضرورات لغوية.

➤ سور القضية :

■ يحدّد كم القضية وكيفها ولهذا سُمي سوراً .

■ يبين العلاقة بين الموضوع والمحمول ومقدار شمول الحكم للحدّ.

■ يمكننا أن نقسم السور إلى أربعة أنواع هي :

سور القضية	نوعها	رمزها	مثال
كل ، جميع ، عامة ، كافة	كلية موجبة	ك . م	كل إنسان فان
بعض ، معظم ، كثير من ، قليل من	جزئية موجبة	ج . م	بعض الشوارع نظيفة
ولا واحد ، لا أحد	كلية سالبة	ك . س	لا أحد من البخلاء بسعيد
ليس بعض ، ليس معظم ، ليس كثير من ، ليس قليل من	جزئية سالبة	ج . س	ليس بعض الناس بطالب

➤ استغراق الحدود في القضايا :

١- الكلية الموجبة : ( كل الحكماء سعداء ) تستغرق موضوعها ولا تستغرق محمولها ، لأن الحكم فيها شمل جميع

أفراد الموضوع ولم يشمل كل أفراد المحمول.

٢- الجزئية الموجبة : ( بعض الورود حمراء ) موضوعها و محمولها غير مستغرقين ، لأن الحكم فيها لا يشمل كل

أفراد الموضوع ولا كل أفراد المحمول.

٣- الكلية السالبة : ( ولا واحد من الطلبة حاضر ) تستغرق موضوعها و محمولها ، لأن الحكم فيها يفيد انفصال كل

أفراد الموضوع عن كل أفراد المحمول ، كما يفيد انفصال كل أفراد المحمول عن كل أفراد الموضوع .

٤- الجزئية السالبة : ( ليس بعض الحيوانات أليفة ) لا تستغرق موضوعها وتستغرق محمولها ، لأن الحكم فيها يفيد

انفصال جميع أفراد المحمول عن بعض أفراد الموضوع .

➤ أنواع التقابل :

١- التقابل بالتناقض :

● يكون بين القضيتين المختلفتين بالكيف والكم معاً، بين (ك م – ج س) (ك س- ج م).

● لا تصدقان معاً ولا تكذبان معاً.





• التقابل بالتناقض هو أكمل الأنواع ، **لأنه** يعطي أحكاماً قاطعة إما صادقة أو كاذبة حتماً .

## ٢- التّقابل بالتضاد :

• يكون بين القضيتين الكآية الموجبة والكآية السالبة، (ك.م - ك.س) تسمى تضاد **لأن** لهما نفس الكم الكلي ومختلفتان بالكيف .

• لا تصدقان معا ولكن قد تكذبان معا .

## ٣- التّقابل تحت التّضاد :

• يكون بين القضيتين (ج م - ج س) يطلق عليه تقابل بدخول تحت التّضاد **لأنه** بين جزئيتين مختلفتان بالكيف أي بين الجزئية الموجبة والجزئية السالبة .

• لا تكذبان معاً وقد تصدقان .

## ٤- التّقابل بالتداخل :

• يكون بين قضايا متفقة بالكيف ومختلفة بالكم (ك م - ج م) و (ك س - ج س) . أحكامه :

• إذا صدقت ك . م كانت ج . م صادقة .

• إذا كذبت ك . م كانت ج . م غير متعينة .

• إذا صدقت ج . م كانت ك . م غير متعينة .

• إذا كذبت ج . م كانت ك . م كاذبة .

## قواعد القياس :

### ١- قاعدة التركيب :

١- يجب أن يتركب القياس من ثلاث قضايا - مقدمتان (كبرى - صغرى) ونتيجة .

٢- يجب أن يتركب القياس من ثلاثة حدود (أكبر ، أصغر ، أوسط) وأن يأتي الحد الأوسط بنفس المعنى في المقدمتين ، وإلا كان القياس خاطئاً ، لأنه سيشمل على أربعة حدود بدلاً من ثلاثة .

### ٢- قاعدة الاستغراق :

١- يجب أن يستغرق الحد الأوسط في إحدى المقدمتين على الأقل ، **لأن** وظيفة الحد الأوسط هي الربط بين الحدين الأكبر والأصغر بالنتيجة .

٢- يجب ألا يستغرق حد في النتيجة ما لم يكن مستغرقاً في المقدمة التي ورد بها ، **لأنه** لا يجوز وقوع الحكم على كل أفراد الحد بالنتيجة إذا لم يشمل كل أفراد الحد بالمقدمة التي ورد بها .

### ٣- قاعدة الكيف :

١- لا إنتاج من مقدمتين سالبتين : **لأن** المقدمات السالبة تفيد في انفصال الحد الأوسط عن الحدين الأكبر والأصغر ، ويفقد وظيفته بالربط .

٢- إذا كانت إحدى المقدمتين سالبة ، فيجب أن تكون النتيجة سالبة **لأن** النتيجة تتبع الأضعف في الكيف .

## نتائج قواعد القياس :

١- لا إنتاج من مقدمتين جزئيتين موجبتين **لأن** الحد الأوسط غير مستغرق في المقدمتين وبالتالي فقد وظيفته بالربط بينهما .

٢- لا إنتاج من مقدمتين جزئيتين سالبتين **لأن** المقدمات السالبة تفيد انفصال الحد الأوسط عن الحدين الأكبر والأصغر .

٣- لا إنتاج منهما إن كانت إحداهما موجبة والأخرى سالبة **لأن** ذلك يخالف قاعدة الاستغراق (استغرق حد في النتيجة ولم يكن مستغرق في المقدمة التي ورد بها) .

٤- إذا كانت إحدى المقدمتين جزئية يجب أن تكون النتيجة جزئية **لأن** النتيجة تتبع الأضعف والأخس في الكم .

## العمليات المنطقية في الجبر البوليني :

### ١- عملية الضرب المنطقي ( AND ) ويرمز له ( ^ ) : الاقتران

- يكون ناتجه هي القيم المشتركة بين المتغيرين .

- لنفرض أن س = 1 ع = 0 فإن ناتج الضرب المنطقي بينهما هو 0 لعدم وجود قيم مشتركة بينهما .

### ٢- عملية الجمع المنطقي ( OR ) : ويرمز له ( V ) : الفصل للاقتران

- يكون ناتجه كافة القيم الموجودة في المتحولين المشتركة وغير المشتركة

- مثال: لنفرض أن س = 1 ع = 0 فإن ناتج الجمع بينهما هو 1 لأنه يكفي أن يكون متغيراً بينهما صحيح أي = 1 لكي تكون النتيجة صحيحة أي = 1

### ٣- عملية النفي : ويرمز له ( ~ ) :

- يعطي القيم المعاكسة للقيمة الأساسية .

- مثال قيمة س = 1 فإن عكسها = 0

قيمة س = 0 فإن عكسها = 1

المدرّس حكمت والي

0966 365224

Like

facebook.com/Hekmat.Wali



### أهمية الجبر البوليني وتطبيقاته :

- ١- اكتسب أهميته مع بداية الثورة التقنية الحديثة .
- ٢- كانت الخطوة الأولى لتصنيع الأنظمة الحاسوبية الحديثة.
- ٣- للمتغيرات الرياضية التي وضعها أهمية كبيرة في مجال المنطق والرياضيات حيث تغلبت على كثير من الصعوبات والتعقيدات.

### المغالطات غير الصورية :

#### ١- مغالطة المصادرة على المطلوب :

- هي التسليمُ بالمسألة المطلوب البرهنة عليها.
- مثال: أي شيء أقل كثافة من الماء سوف يطفو فوقه لأن مثل هذه الأجسام لا تغطس في الماء.

#### ٢- مغالطة الحجة الشخصية :

- يقصد بها المهاجمة أو الطعن في شخص القائل بدلاً عن تنفيذ قوله بالحجج والأدلة المنطقية.
- مثال : عند مناقشتنا لشخص ما سواء أكان عدواً أم صديقاً علينا أن نحكم على حجته المقدمة بعيداً عن موقفنا منه.

#### ٣- مغالطة التعميم السريع :

- أي استنتاج خصائص فئة كآية من خصائص عينة قليلة من هذه الفئة.
- أكثر المغالطات شيوعاً، يتضمن كثيراً من التحيزات العنصرية والتعصب الفكري ويشكل صورة نمطية للشعوب.
- مثال: كان الدرس الأول لمادة ما سهلاً هذا يعني أن المادة سهلة.

#### ٤- مغالطة الشفقة (استدراج العطف) :

- إثارة المشاعر بدلاً عن تقديم حجة منطقية سليمة، وهنا تحل قوة استدراج مشاعر الشفقة بدلاً من قوة الحجة المنطقية.
- مثال: لا بد أن أحصل على علامة ممتازة في مادة الفلسفة لأنني درست لساعات طويلة وتعبت وأنا مريض ونفسي متعبة...كونك درست وتعبت وأنت مريض هذا ليس دليلاً أو حجة منطقية على ضرورة حصولك على علامة ممتازة، أنت هنا تحاول إثارة الشفقة فقط.

#### ٥- مغالطة رجل القش :

- تحدث عندما يقوم شخص ما بتشويه أو تحريف أو استبدال حجة شخص ما بحجة أضعف منها وبعيدة عنها كل البعد وذلك لإرباك الشخص الأول وإحراجه.
- مثال: حسان: لا يجوز أن تغش في الامتحان يا أحمد لأنه ليس من العدل بشيء أن تأخذ علامات توازي علامات الطالب الذي درس وتعب.
- أحمد: أنت تغار مني ولا تتمنى لي النجاح!
- هنا نلاحظ أن حسان كانت حجته قوية في نصح أحمد بعدم الغش ولكن أحمد استبدلها بحجة أضعف عندما حرّف موضوع النقاش واستبدله بموضوع آخر.

### أهمية دراسة المغالطات المنطقية :

- ١- إن معرفة المغالطات المنطقية تُجنب وصول الحوار إلى طريق مسدود.
- ٢- تعرفنا على النقلات الخطأ في الجدل.
- ٣- تمكننا من إقصاء الحجة الباطلة من ساحة النقاش إقصاءً نهائياً.
- ٤- نستطيع أن نعرف أي شخص على حق في أي موضوع للنقاش.
- ٥- تمكننا من امتلاك التفكير النقدي.



### أنواع الانتباه :

#### ١- انتباه انتقائي :

- هو الانتباه إلى شيء يحبه الفرد ويميل إليه، وهذا النوع من الانتباه لا يحتاج جهداً .
- لأن مضمون الشيء الذي ينتبه إليه الفرد يرضي ميوله ويشبع رغباته.

#### ٢- انتباه إرادي :

- هو الانتباه الذي يحاول فيه الفرد إجبار ذاته على التركيز على موضوع ما ، ويحتاج هذا النوع إلى بذل جهد قد يكون كبيراً من صاحبه .
- كالتالي الذي يضطر للانتباه إلى درس لا يحبه لأنه يعرف أن نجاحه في الاختبار يرتبط به.

#### ٣- انتباه لا إرادي :

- هو الانتباه الذي يفرض فيه المثير نفسه على الفرد رغماً عن إرادته فيجبر الفرد على اختياره والانتباه إليه دون غيره
- كالانتباه لصوت انفجار قوي أو لصوت الرعد.



## عوامل تعزيز الانتباه الموضوعية :

## ١- شدة المثير :

○ المثير القوي كالأضواء الزاهية والأصوات العالية والروائح النفاذة يجذب الانتباه بصورة أفضل من المثير الضعيف.

## ٢- تكرار المثير :

○ تكرر المثير أكثر من مرة دون رتابة أو ملل يجذب الانتباه.

○ المدرس حين يكرر بعض الكلمات أو بعض الجمل فهو يريد أن يعزز انتباه التلاميذ.

## ٣- تغير المثير :

○ تغير شدة أو حجم أو نوع المثير يجذب الانتباه بدرجة أفضل من المثير الثابت.

○ نشعر بذلك عندما يقطع المذيع نشرة الأخبار ليعلن بنبرة صوت مختلفة عن خبر عاجل بقوله : **جاءنا الآن ما يلي.**

## ٤- اختلاف المثير :

○ اختلاف المثير عما في مجاله أو محيطه يجذب الانتباه.

○ كما تجذب جملة باللغة العربية انتباه الرجل العربي وهو يتابع فيلماً أجنبياً، وفي هذا قيل خالف تعرف.

## ٥- حركة المثير :

○ المثير المتحرك يجذب الانتباه أكثر من المثير الساكن **لذلك** يحرص مصممو الإعلانات على تصميم الإعلانات المتحركة.

**علل**

## ٦- حجم المثير وموضعه :

○ المثير كبير الحجم يجذب الانتباه أكثر من المثير صغير الحجم.

○ كذلك المثير الظاهر القريب يجذب الانتباه أفضل من المثير الداخلي البعيد.

## عوامل تعزيز الانتباه الذاتية :

## ١- الدوافع والحاجات العضوية :

○ من الطبيعي أن يجذب انتباه الشخص الجائع إلى رائحة الطعام أكثر من غيره.

○ حب البقاء يجعل الإنسان منتبهاً بشكل جيد للخطر والتهديد.

## ٢- التهيف الذهني :

○ الأم النائمة بالقرب من طفلها، قد لا يوقظها صوت الرعد، لكنها تكون شديدة الحساسية عادة لأي صوت يصدر عن طفلها.

## ٣- الميول :

○ يتضح أثر الميول في اختلاف النواحي التي ينتبه إليها عدد من الناس اتجاه المثير الواحد .

○ عند زيارة أسرة مثلاً إلى مركز التسوق يتجه الأطفال للألعاب والنساء إلى الأزياء ومواد التجميل في حين ينتبه الرجل للتقنيات مثلاً.

## تشتت الانتباه :

■ يحدث عند وجود مثير جديد أو غريب يحاول جذب انتباه الفرد إليه، وإبعاده عن المثير الأصلي، الذي كان يركز فيه

■ يحاول الفرد بذل المزيد من الجهد والتركيز للتغلب على أثر المثير الذي تشتت انتباهه وأضعفه، وهذا ما يؤدي عادة إلى التعب والتوتر وكثرة الأخطاء وقلة التركيز .

■ تؤدي عوامل كثيرة إلى تشتت الانتباه كالحرارة المرتفعة والتعب والملل .

## قوانين الإدراك - العوامل الموضوعية المؤثرة في الإدراك :

## ١- قانون الشكل والأرضية :

○ في عملية الإدراك ؛ عادة ما يوجد مثير أكثر بروزاً (الشكل) ومثير آخر أقل بروزاً وهو (الأرضية) وكلما اختلف الشكل عن الأرضية أصبحت عملية الإدراك سهلة .

○ مثال: الكلمات السوداء على صفحة بيضاء .

## ٢- قانون الصيغة الكلية :

○ إدراك الصيغة الكلية لأي موضوع عادة ما تسبق إدراك أجزائه وتفاصيله .

○ مثال : عندما نستمع إلى معزوفة موسيقية فإننا ندركها أولاً كوحدة كلية مع أنها مؤلفة من عدة ألحان.

## ٣- قانون السياق :

○ المثير الحسي عادة ما يتم إدراكه وفقاً للسياق الذي يوجد فيه .

○ فالمثير الأوسط في الصيغة الموجودة في الشكل الموجود أمامك يمكن إدراكه على أنه الرقم ١٣ إذا نظر إليه أفقياً

ويمكن إدراكه على أنه حرف B إذا نظر إليه عمودياً

A

12 B 14

C



## ٤- قانون الإغلاق :

○ يميل الشخص في إدراكه إلى إكمال ما هو ناقص بعد سد الثغرات بحيث يصبح لها معنى ودلالة.

## ٥- قانون ثبات الإدراك :

○ ونعني به ثبات حجم الأشياء وأشكالها وألوانها رغم بعدها عن حواسنا .  
○ مثال : عندما تتركب الطائرة فإنك ترى المنازل وكأنها علب كبريت، وبالرغم من ذلك فإنك تدركها بحجمها الطبيعي.

## ٦- قانون التشابه :

○ العناصر المتماثلة في اللون والشكل والحجم تميل إلى التجمع مع بعضها في وحدات ويسهل تعلمها أكثر من المختلفة.  
+ العوامل الذاتية المؤثرة في الإدراك :

## ١- الخبرة والمعرفة السابقة :

○ يفسر الفرد عادة ما يدركه في ضوء ما سبق له معرفته أو تعلمه.  
○ الشخص العادي لا يدرك في صورة الأشعة ما يدركه الطبيب، ولا يدرك في السيارة ما يراه الميكانيكي .  
○ الناس يختلفون في إدراك الشيء الواحد، لما بينهم من فوارق في الخبرة.

## ٢- الحالة الانفعالية والمزاجية :

○ فحالات التوتر، والقلق، والغضب والحزن.. إلخ، تؤثر بلا شك في تفسير الفرد للمثيرات الحسية، وإدراكه لها.

## ٣- العاطفة والميل والاهتمامات :

○ عواطف الفرد وميوله واهتماماته لها أثر عميق في تشويه ما يدركه، وذلك لأنها عادة ما تحصر تفسيره للمثيرات الحسية في زاوية معينة، أو في اتجاه معين يفضله أو يحبه.

## ٤- الصحة النفسية :

○ الشخص المتوازن نفسياً، عادة ما يكون موضوعياً وواقعياً في إدراكه للأشياء.  
○ أما الشخص الذي يعاني من أمراض نفسية أو عقلية فهو قد يدرك أشياء لا وجود لها في الواقع .

## + أخطاء الإدراك :

- الخداع البصري : ومن أمثله العصا في الماء التي تبدو لنا وكأنها مكسورة.  
- الخداع الحركي : حيث يتم إدراك حركة لا وجود فعلي لها، كما هي الحركة في عمل الرسوم المتحركة.

## + أمراض الإدراك :

- الهلوس : هي اضطرابات سلوكية يدرك فيها الشخص مثيرات لا وجود لها في عالم الواقع وقد تكون هذه الهلوس بصرية أو سمعية أو غير ذلك.

- العمه : هو فقدان القدرة على التعرف على الأشياء أو الأشخاص أو الأصوات أو الأشكال أو الروائح. عادة ما يرتبط مع إصابات الدماغ أو أمراض عصبية. العمه يؤثر فقط على حاسة واحدة مثل الرؤية أو السمع.

- احتباس الإدراك : نوع من الاحتباس المؤقت نتيجة إصابة آلية الإدراك، حيث لا يفهم معنى الكلمات محكية، أو مكتوبة مع أنه يعرفها، مثال أحياناً تعجز عن كتابة كلمة بسيطة جداً ولكن لفترة قصيرة جداً.

## + مراحل عمل الذاكرة :

١- مرحلة الاستقبال : وفيها يستقبل الفرد المعلومات من خلال حواسه.

٢- مرحلة التخزين : بعد استقبال المعلومات يتم وضعها في مخزن الذاكرة للمحافظة عليها لأطول فترة من الوقت، لتكون جاهزة عندما يحتاجها الفرد.

٣- مرحلة الاسترجاع : بعد تخزين المعلومات في مخزن الذاكرة، يمكن للإنسان استرجاعها واستعادتها مرة أخرى عند الحاجة إليها.

## + أنظمة الذاكرة :

## ١- الذاكرة الحسية :

○ هي الذاكرة المرتبطة بالحواس الخمسة، وهي المستقبل الأول للمعلومات.

○ يعتقد بوجود مخزن للمعلومات لكل حاسة.

○ فهناك ذاكرة بصرية يتم فيها تخزين صور المرئيات التي تراها العين وهناك ذاكرة سمعية يتم فيها تخزين الأصوات أو الذبذبات الصوتية التي تسمعها الأذن، وهكذا.

## ٢- قصيرة المدى :

○ هي الذاكرة المسؤولة عن الحفظ وتخزين المعلومات ذات الاستعمال اليومي .

○ هي المعلومات التي يبلغ مداها الزمني بضع ثوان كتذكر أرقام هواتف معينة .

○ هي صلة الوصل بين الذاكرة الحسية والذاكرة طويلة المدى.

## ٣- طويلة المدى :

○ هي الذاكرة المسؤولة عن حفظ وتخزين المعلومات التي يبلغ مداها الزمني أيام وأشهر أو سنين .





## التمييز بين الذاكرة طويلة المدى وقصيرة المدى:

- مدة الاحتفاظ بالمعلومات في الذاكرة طويلة أطول من تلك التي يحتفظ بها في الذاكرة القصيرة. **(التخزين)**
- كمية المعلومات التي يحتفظ بها في الذاكرة طويلة المدى أكبر من كمية المعلومات التي يمكن الاحتفاظ بها في الذاكرة القصيرة. **(السعة)**
- تقوم الذاكرة طويلة المدى بمعالجات كثيرة جداً للمعلومات المرمّزة أو المخزنة بشكل أولي فتحولها وتطورها وتنظمها بحيث تأخذ أشكالاً تمكّن من الاحتفاظ بها لفترة زمنية طويلة. **(المعالجة)**
- المعلومات المخزنة في الذاكرة طويلة المدى أقل عرضة للتأثر بالمعلومات أو المدخلات الجديدة من المعلومات المخزونة في الذاكرة قصيرة المدى. **(التغيرات)**

## العوامل المؤدية للنسيان:

### ١- عدم الاستعمال:

- أية معلومات لا يستخدمها الفرد باستمرار أو لا يستعملها على الدوام فإنها وبمرور الوقت يصيبها النسيان.
- فعندما نتعلم لغة أجنبية ولا نستخدمها تتعرض للنسيان مع الوقت.

### ٢- الكبت:

- نسيان الحوادث والأمر المؤلمة قد ينتج بسبب كبتها في اللاشعور.
- بعض الطلبة ينسون المواد الدراسية التي لا يحبونها أو لا يميلون إليها.

### ٣- التداخل:

- يحدث النسيان عندما يكون هناك تشابه أو تداخل إلى حد ما بين مادتين أو موضوعين **لأن** تعلم المادة الأولى قد يؤدي إلى حدوث تشوش في تعلم المادة الثانية.

**علل**

## العوامل التي تساعد على التذكر ومقاومة النسيان (تعزيز الذاكرة):

### ١- عوامل تتعلق بالمعلومات المراد تذكرها:

- كالفهم الجيد للموضوع وربطه بأهداف عملية لها معنى في حياة الفرد.
- بالإضافة إلى الإعادة والتكرار والحفظ، وتنظيم المعلومات، وأيضا التطبيق العملي للموضوع.

### ٢- العوامل البيئية الاجتماعية:

- كهواء الجو المحيط وخلوه من المشتتات.
- الممارسة الموزعة أو التعلم الذي تتخلله فترات راحة، وحسن تنظيم الوقت وتوزيعه.

### ٣- العوامل الشخصية الذاتية:

- كالانتباه واليقظة والحيوية وتنظيم الوقت والنوم وغيرها.

## اضطرابات الذاكرة:

### ١- صعوبة التذكر:

- ينشأ عن عجز في تثبيت الذكريات نتيجة مرض يصيب الجملة العصبية يكون مؤقتاً أحيانا مثل المصاب بالحمى الشديدة، أو شبه دائم كما في أعراض الشيخوخة.

### ٢- فقدان الذاكرة:

- يعني اضمحلال الذكريات والعجز عن استحضارها واسترجاعها، وقد يكون الفقدان مؤقتاً أي لمدة محدّدة من الوقت أو لبعض الأنواع من الذكريات كالأسماء أو الأماكن، كما قد يكون العجز عاماً لجميع الذكريات وقد يدوم لفترة طويلة.

### ٣- انحراف الذاكرة:

- هو مرض الذاكرة الكاذبة، حيث يورد المصاب باستمرار خبرات خطأ ومحرفة ومشوهة، وهو لا يعلم أنها كذلك.

### ٤- فرط التذكر:

- وهو قوة استدعاء الذكريات بجزئياتها وتفصيلها من الماضي القريب والبعيد، ويُعرف بمرض تضخم الذاكرة الشائع خاصة عند المتقدمين في السن.

## - نظرية العاملين:

- **العامل العام:** عبارة عن قدرة عقلية عامة عند الفرد وتظهر من خلال إدراكه العلاقات بين الأشياء فكما استطاع الفرد استنباط علاقات أكثر تعقيداً وتجريداً كان مستوى ذكائه رفيعاً.
- **العامل الخاص:** يظهر في مهارات خاصة ومحدّودة بقدرات خاصة معينة كالقدرة اللفظية أو القدرة على الابتكار.

## نظرية العوامل المتعددة:

- يصنّف ثورندايك الذكاء في ثلاثة أنواع:

- **الذكاء المجرد:** القدرة على معالجة المفاهيم والألفاظ والرموز المجردة بكفاءة عالية.
- **الذكاء الاجتماعي:** القدرة على التكيف والتفاعل الاجتماعي بشكل فعال.
- **الذكاء الميكانيكي:** قدرة الفرد على التعامل مع الأشياء والأجسام المادية المحسوسة.

مع خطأ، اغتر  
البرمجة الصحيحة  
، توصيل



## ➤ نظرية الذكاءات المتعددة :

- حدّد جاردرنر ثمانية أنواع للذكاء :
- **الذكاء اللغوي** : التمكن من مهارات فهم اللغة من خال القراءة أو الاستماع أو استخدام الكلمات بصورة إبداعية.
- **الذكاء المنطقي الرياضي** : يشمل القدرة على التفكير المنطقي و التمكن من العمليات الرياضية والتعامل بالأرقام.
- **الذكاء المكاني** : القدرة على تحديد الشكل والفراغ والمكان
- **الذكاء الموسيقي** : يتضمن التمكين من المهارات الموسيقية مثل التأليف الموسيقي .
- **الذكاء الجسمي الحركي** : يتضمن القدرة على التحكم بالجسد وذلك يتّضح من خلال ربط أعضاء الجسم بالعقل لأداء بعض المهام كما عند الفنانين والرياضيين.
- **الذكاء الاجتماعي** : يتضمن القدرة على التعرّف على مشاعر ودوافع الآخرين نجده عند المعالجين النفسيين.
- **الذكاء الشخصي** : قدرة الشخص على فهم ذاته وعلى استخدام هذا في تنظيم حياته وتحديد أهدافه.
- **الذكاء الطبيعي** : القدرة على إدراك وتصنيف أنماط الموجودات وأنواعها في الطبيعة.
- **أضاف جاردرنر** لاحقاً نوعين آخرين من الذكاء اعتبرهما قيد البحث هما :
- **الذكاء الروحي** : هو الاهتمام بالقضايا والخبرات فوق الحسية .
- **الذكاء الوجودي** : يشير إلى الاهتمام بالقضايا الأساسية للوجود الإنساني مثل العدم ومصير الإنسان .

## ➤ العوامل المؤثرة في تقدير الذات :

## ١- ردة فعل الآخرين :

- إذا وجد الشخص الحب والانتباه من الأشخاص يزيد تقديره لذاته .
- أما إذا واجه التجنب والإهمال فإنه يعمق تقديره السلبي لذاته .

## ٢- المقارنة مع الآخرين :

- حيث يقل تقدير الشخص لذاته عند مقارنة نفسه مع أشخاص أكثر أهمية ونجاحاً منه .

## ٣- الأدوار الاجتماعية :

- الأدوار الاجتماعية الناجحة ، مثل الطبيب والمعلم والحرفي الناجح وغيرها ، تحمل سمعة جيدة وتجعل الفرد يقدر ذاته بشكل إيجابي .
- أما الأدوار الاجتماعية مثل السجين والمريض نفسياً تعطي الفرد تقديراً سلبياً لذاته .

## ٤- تحديد الهوية :

- تؤثر الهوية وانتماءات الفرد في تقديره لذاته ، كانتمائه لجماعات معينة مثل فريق رياضي ، أو عرق معين .
- إذا كانت الجماعة التي ينتمي إليها الفرد محبوبة ومرغوباً بها ، أدى ذلك إلى الشعور بالإيجابية ، أما إذا كان العكس فإن ذلك يؤدي إلى الشعور بالسلبية .

## ➤ تحقيق الذات :

- يؤدي تحقيق الذات إلى الثقة بالنفس، وهو دافع متواصل للحياة .
- يمكن الإشارة إلى عدة سمات لدى الأشخاص المحققين لذواتهم، ومنها :
- ١- الإقبال على الحياة بثقة وتفاؤل بالنجاح والسعي الدائم للابتكار.
- ٢- اتجاههم الواقعي وتقبلهم لأنفسهم وللآخرين وللعالم الطبيعي كما هو.
- ٣- يوجّهون اهتماماتهم لحلّ المشكلة.

## ➤ الذات كما ينشدها الفرد :

- هي مجموع التصورات والمدركات التي يكونها الفرد عن نفسه كما يتمنى أن يكون عليها .
- إذا لم تتسق صورة الذات النموذجية لدى الفرد مع صورة الذات كما هي في الواقع، فإن هذا الاختلاف بين الذاتين يؤدي إلى حالة مضطربة ، ويؤدي إلى الشعور بالقلق والإحباط والتوتر.
- أما إذا اتسقت الذات النموذجية مع الذات الفعلية للفرد فإن هذا يؤدي إلى حالة التطابق التي يشعر من خلالها الفرد بالارتياح والثقة والقوة.
- يتأثر الأطفال بمعاملة والديهم فالسلوكيات التي لا تحظى بموافقة الوالدين تجعل الأطفال يشعرون بالقليل من الحب والرضا الوالدي.

## ➤ تطوير الذات : من خلال :

- ١- تحسين قدرات الفرد وإمكانياته ومؤهلاته.
- ٢- معرفة نقاط القوة في شخصيته وتطويرها و يشمل هذا التطوير:
  - القدرات العقلية .
  - مهارات التواصل مع الآخرين .
  - تحسين القدرة على السيطرة على النفس والمشاعر وردود الأفعال.
  - اكتساب مهاراتٍ عديدة ، وهذه عملية دائمة لا تتوقف عند حد معين.





## نظرية أبقراط :

- ١- المزاج الدموي: ويتميز بالنشاط والمرح.
- ٢- المزاج الصفراوي: يتميز بسرعة الانفعال وحدة المزاج.
- ٣- المزاج السوداوي: يتميز بالانطواء والتشاؤم والميل إلى الحزن والاكتئاب.
- ٤- المزاج البلغمي أو اللمفاوي: يتميز بالخمول وقلة الانفعال.

## نظرية التحليل النفسي : (سيغموند فرويد)

## ١- الهو :

- هو مجموعة الدوافع الفطرية، وهي الجانب اللاشعوري في النفس البشرية.
- تموج بالرغبات والغرائز التي لا تراعي المنطق والأخلاق والواقع .

## ٢- الأنا الأعلى :

- يمثل الجانب الأخلاقي في شخصيتنا الذي ينمو ويتطور بطريقة لاشعورية مع عمليات التنشئة الاجتماعية.
- يعمل وفق مبادئ أخلاقية ويكون في صراع داخلي مع الهو.
- يعمل بصفة الرقيب (الضمير) محاولاً كبح جماح رغبات الهو.

## ٣- الأنا :

هو الجانب الشعوري، حلقة الاتصال بالعالم الخارجي.

## نظرية السمات : (العوامل الخمسة في تحليل الشخصية)

## ١- العامل الأول (العصبية) :

- يميل الأفراد العصبيون بصورة كبيرة إلى :
  - عدم الاستقرار العاطفي وعدم الرضا.
  - صعوبة التكيف مع متطلبات الحياة .
  - انخفاض احترام الذات .
  - أقل قدرة على التعامل مع الضغوط المرهقة في البيت والعمل.
  - أقل حكمة في اندفاعاتهم .

- يوصف الشخص العصابي بأنه شخص لديه خبرات غضب عالية، وحزن وارتباك. ويمكن إجمال السمات الممثلة لعامل العصبية في : القلق، الغضب، العدائية، الاكتئاب، الاندفاع.

## ٢- العامل الثاني (الانبساطية) :

- يتسم الشخص الانبساطي بأنه شخص :
  - محب للاختلاط متوافق مع ما حوله .
  - يوجه اهتماماته إلى خارج الذات .
  - يحب العمل مع الآخرين .
  - يحترم التقاليد والأنظمة .

- شخص لبق ومتفائل ومبتهج، ومستمتع في حياته.
- يمكن إجمال السمات الممثلة لعامل الانبساطية في : المودة الاجتماعية، تأكيد الذات، النشاط، الانفعالات الإيجابية.

## ٣- العامل الثالث (التقبل) :

- يرتبط هذا العامل بالعلاقات الشخصية، والفرد هنا :
  - قادراً على مواجهة مشاكل وضغوط الحياة العامة .
  - يتسم بالتسامح والثقة وحسن الطباع والتعاون.
  - يحترم ويقدر الآخرين مثل زملاء العمل والأصدقاء والأسرة.

- يمكن إجمال السمات الممثلة لعامل التقبل في : الثقة، الاستقامة، الإيثار، القبول، التواضع، اعتدال الرأي .

## ٤- العامل الرابع (الانفتاح) :

- المنفتحون فضوليون فكرياً، ومتذوقون للفن، وحساسون للجمال، كما يميلون إلى التفكير والتصرف باستقلالية.
- يمكن إجمال السمات الممثلة لعامل الانفتاح في : الخيال والابتكار العقلي.

## ٥- العامل الخامس (التفاني) :

- يتضمن ما يعرف بالحاجة للإنجاز .
- يتجنب الأفراد المتفانون المشاكل .
- يحققون مستويات عالية من النجاح عبر التخطيط الهادف والمثابرة .
- يثق بهم الناس، وينظرون إليهم نظرة إيجابية .
- يمكن إجمال السمات الممثلة لعامل التفاني في : الكفاءة، التنظيم، الالتزام بالواجبات، ضبط الذات، التاني.

مع خطأ ، اغتر  
الإجابات الصحيحة  
، توصيل

مع خطأ ، اغتر  
الإجابات الصحيحة  
، توصيل



Syria Aleppo 0966365224

المدرّس حكمت والي





## كيف نبدأ التعود على التفكير الإيجابي؟

- إدراك نوعية الأفكار والوعي بطبيعتها، هل تفيدنا أم تضرنا؟
- عند الشعور أن أفكارنا سلبية تسبب لنا مشاعر الألم أو الغضب أو القلق، فعلينا استبدالها فوراً بأخرى إيجابية.
- مواجهة المواقف واتخاذ القرارات المناسبة لها، وبذلك نمتلك القدرة على التكيف مع المستجدات للمواقف المختلفة، ونكتسب الاستقرار الذهني والنفسي والصحي، ويتم توجيه العقل للتركيز على أهدافنا لتحقيقها.

## أهمية التفكير الإيجابي :

- يساهم في بناء شخصية الفرد المميزة .
- توليد التفكير الإبداعي للتوصل إلى حلول بعيداً عن التركيز السلبي على الأمر ذاته .
- يساعد على زيادة التعاون بين الأفراد، وبالتالي زيادة معدلات الإنتاج، **لأنه** يمنحهم القدرة على تخطي الصعوبات والإبداع في التحديات، وابتكار أساليب أكثر فاعلية لإنجاز المهام المطلوبة. **علل**

## أسس التفكير الإيجابي :

- تتمثل في القدرة على المرونة واستخدام أكبر قدر ممكن من الموارد والمهارات لتحقيق هدف ما، ومستوى أداء أعلى.
- يعتمد على الصورة الذاتية للشخص عن نفسه، ومجموعة الصفات الإيجابية التي لديه، والتوقعات الإيجابية الذاتية للتعامل مع مشكلات الحياة.
- يجعله دائم التفاؤل بكل الأحداث في الحياة ، ويتحول كل ما يفكر فيه، وما يعتقد أنه حقيقة واقعية إذا تم مزجه بالمشاعر.
- كلما زاد اندماج الفكر مع المشاعر زادت قوة الاعتقاد لدى الفرد، الأمر الذي يؤثر على سلوكه.

## أنماط التفكير الإيجابي :

### ١- التفاؤل :

- ميل أو نزوع نحو النظر إلى الأحداث بأنها مهما كانت سيئة فهي مؤقتة وسوف تزول، وتوقع أفضل النتائج.
- ووجهة نظر في الحياة تجعل الشخص ينظر إلى العالم بإيجابية، ويقابله التشاؤم.
- بغض النظر عن العالم فإن المتفائل بطبعة يتمثله دوماً شعور بالارتياح .

### ٢- الأمل :

- حالة من التحفيز الإيجابي القائم على شعور النجاح المكتسب.
- الاقتناع بأن الأفق مفتوح وأن المستقبل لن يكون إلا كما نريد .
- حالة عقلية يمر بها الفرد في المواقف الصعبة التي لا تكون المخرجات الإيجابية التي يريدها الفرد قد حدثت بالفعل، ولكن يتوقع حدوثها في المستقبل.
- يبدأ الأمل بالاعتقاد بأن المستقبل أفضل لذلك توجد الأهداف .
- ثم يضع استراتيجيات محددة للوصول إلى الأهداف والقدرة على توليد طرق متعددة تتناسب وإمكاناته لتحقيقها.
- ويشير سنايدر إلى أن هناك مكونين متشابهان ومتصلان للأمل لكنهما ليسا مترادفين:
- أ- **الإرادة :** وتشير إلى درجة دافعية الفرد للتحرك نحو تحقيق أهدافه كما يدركها هو، ويتحقق ذلك من خلال التفكير المتواصل بالموضوع .

- ب- **السبل :** تشير إلى قدرة الفرد على إيجاد طرق عملية للوصول إلى أهدافه كما يدركها هو، ويتحقق ذلك من خلال التخطيط الدقيق المتخيل أولاً لتحقيق تلك الأهداف.

## قواعد الأمل :

- ١- وضع أهداف قابلة للتحقيق، أي الواقعية.
- ٢- انسجام الأهداف مع السياق الاجتماعي والأخلاقي والمعايير الثقافية.
- ٣- القدرة على تحديد الأسبقية للأهداف وأسلوب التعامل المناسب للوصول إلى الهدف.
- ٤- الاستعداد لإنجاز الأهداف بطريقة عملية مناسبة.

## أنواع السعادة ومستوياتها :

- ١- **السعادة المؤقتة :** تدوم لفترة قصيرة من الزمن، وغالباً ما ترتبط بموقف أو حدث سار عابر يشعر به الفرد لبعض الوقت، بعدها يعود إلى حالته الانفعالية العادية، المرتبطة بشخصيته أو كينونته الداخلية.
- ٢- **السعادة الدائمة :** تدوم لفترة زمنية طويلة، ولعل أغلب الناس يبحثون عنها، ويتمنون الحصول عليها، **كونها** تُعطي المرء شعوراً مستمراً بالسعادة، ما يُحسن حياته، ويجعله ينطلق بكل إيجابية وفرح نحو الحياة . **علل**

## يصنف دان بيتنر السعادة في هذه المستويات :

- ١- **السعادة المعنوية :** تشير إلى أن السعادة الحقيقية ترتبط بالحياة ذات المعنى.
- ٢- **السعادة التقييمية :** تشير إلى رضا الفرد عن حياته وتعد المعيار المثالي لقياس رفاهية الفرد.
- ٣- **السعادة الملموسة :** تسمى بالإحساس الإيجابي الذي يختبره الأفراد في حياتهم من خلال ما يمتلكونه







## مصادر السعادة :

### ١- مصادر السعادة الشخصية :

- الصحة
- وجود أهداف محددة .
- الثقة بالنفس
- النجاح الدراسي والمهني .

### ٢- مصادر السعادة الاجتماعية :

- الجو الأسري الإيجابي .
- وجود أصدقاء في حياة الشخص .
- أنشطة لوقت الفراغ تتم ممارستها بشكل منتظم .

### نظرية الرغبة للسعادة : تصنف الرغبات إلى :

- أ- **رغبات داخلية** : تتضمن رغبة الشخص في شيء ما لذاته كسماع الفرد للموسيقا رغبة بالاستماع لا لشيء آخر .
- ب- **رغبات خارجية** : يؤمن الفرد بأن اشباعها سيكون وسيلة لإشباع رغبة أخرى، كرغبة الشخص بالمال لأنه وسيلة لشراء السيارة التي يرغب بها .

- **رغبات خارجية كلية** : يؤمن الشخص بأن اشباعها سيشكل الإشباع الكامل لرغبة أخرى .

- **رغبات خارجية جزئية** : يؤمن الشخص بأن اشباعها سيكوّن حالة اشباع جزئي لموضوع رغبة أخرى .

### نظرية السعادة المنشودة :

#### ١- الحياة السارة :

- تتضمن هذه الحياة نجاح الفرد في السعي للانفعال الإيجابي تجاه الماضي والمستقبل والحفاظ عليه قدر المستطاع .

#### ٢- الحياة المليئة بالالتزامات :

- تتضمن التزامات الفرد المتنوعة سواء أكانت في مجال العمل أو العلاقات الشخصية .

#### ٣- الحياة ذات المعنى :

- تتضمن استخدام الفرد للقوى والمواهب الخاصة به، وتسخير ذلك في خدمة أهداف مهمة بالنسبة له .

### النظريات المفسرة للرضا عن الحياة :

#### ١- نظرية الأهداف : ترتبط بمدى تحقيق الفرد للأهداف التي وضعها .

- فإذا فشل في تحقيقها قد تكون ذات تأثير سلبي وغير مرغوب وتؤثر على رضا الفرد عن حياته .

- ٢- **نظرية الخبرات السارة** : ترى بأن الفرد يمكن أن يحقق الرضا عن الحياة عندما تكون خبراته سارة وممتعة، وليست الظروف هي نفسها مصدر الرضا ، بل يتوقف على طبيعة الفرد ومدى إدراكه للخبرة السارة في هذه الظروف ، وهي مسألة نسبية تختلف من شخص لآخر .

- ٣- **نظرية المقارنة الاجتماعية** : تعتمد على مقارنة الفرد لإنجازاته وما حققه مع إنجازات الآخرين، وفي حال رضاه عن تلك المقارنة فسوف يشعر بالكفاءة والجدارة وتقدير الذات والسعادة .

- فالتفوق على الآخرين يعد من أهم مصادر الرضا عن الحياة .

#### ٤- نظرية الفجوة : تربط الرضا عن الحياة بالتوازن بين طموحات الفرد وإمكاناته .

- الفرد يرضى عن حياته إن كانت إنجازاته تحقق طموحاته أو قريبة منها .
- أما الفرد الذي يضع مستوى طموح أعلى من مستوى قدراته وإمكاناته ويفشل في تحقيق ذلك المستوى سوف يؤثر على رضاه عن حياته .

- ٥- **اتجاه السمة الشخصية** : الرضا عن الحياة سمة شخصية لدى الفرد ميل ثابت لديه لإدراك الأشياء والأحداث بطريقة إيجابية والاستجابة لتلك الأحداث بطريقة متنسقة مع الرضا عن الحياة .

### المفاهيم المرتبطة بالرضا عن الحياة :

#### ١- الهناء الشخصي :

- هو تقدير الشخص وتقييمه لحياته من الناحيتين المعرفية والوجدانية .

#### ٢- السعادة :

- حالة وجدانية بينما الرضا عن الحياة عملية تتضمن إصدار حكم معرفي .
- يرى بعض الباحثون أنه يمكن النظر الى السعادة على أنها انعكاس لدرجة الرضا عن الحياة .

#### ٣- جودة الحياة :

- الرضا عن الحياة يعتبر مؤشراً مهماً على جودة الحياة .
- و يعتبر مع القدرة على رعاية الذات والاستفادة من المصادر البيئية المتاحة وتوظيفها بشكل إيجابي من مكونات جودة الحياة .



ما علينا سوى حجز مكاننا والتسجيل في معسكر المارة  
والذي سيبدأ بعد عطلة عيد الفطر مباشرة في مدينة حلب  
سيفتقد الدوام لأيام ١٠-١١-١٢ / ٥ / ٢٠٢٢م

المعسكر معلق ١٤٠ علامة بمدينة دمشق ٢٢٢٢٢٢٢٢  
محققه الطربق والمعسكر معلق العلامة الطربق ٤٠/٤٠  
المعسكر معلق كتابه الراضع ، واعطاء ( مقدمه وفتحة وادوية شامله لكل النواحي )  
المتنصر دودة الطربق بصفتها دودة فقط  
البرشاة إلى القطر الهام في النواحي



## أبعاد الرضا عن الحياة :

- ١- تقبل الذات : يقصد به تحقيق أقصى مدى تسمح به القدرات والإمكانات، والاتجاه الإيجابي نحو الذات.
- ٢- الاستقلالية : القدرة على تقرير مصير الذات، والاعتماد على الذات.
- ٣- العلاقات الإيجابية مع الآخرين : تقوم على الثقة والمودة، والقدرة على التواصل معهم.
- ٤- النمو الشخصي : قدرة الفرد على تنمية قدراته وإمكاناته الشخصية لإثراء حياته.
- ٥- أهداف الحياة : يكون للفرد هدف في الحياة ورؤية توجه أفعاله نحو تحقيق هذا الهدف مع المثابرة والإصرار.
- ٦- الكفاءة البيئية : اختيار وتخييل البيئات المناسبة والمرونة الشخصية أثناء التواجد في السياقات البيئية.

## عوامل الرضا عن الحياة :

- ١- أن يعيش الإنسان في ظروف طيبة تشعره بالأمن والطمأنينة.
- ٢- أن يدرك الخبرات السارة التي تمتعه وتسره.
- ٣- أن يحقق أهدافه في الحياة ويتغلب على الصعوبات التي تواجهه.
- ٤- أن تكون طموحاته في مستوى قدراته وإمكاناته، كي لا يتعرض للإحباط كثيراً.
- ٥- أن ينجح ويتفوق في عمله أو دراسته، حتى يشعر بالكفاءة والجدارة وتقدير الذات.

## خصائص القيم الاجتماعية :

- ١- معيارية : تعبر عن قيم المجتمع الأخلاقية الذي يلزم الأفراد بتبنيها.
- ٢- عامة : تتجلى في سلوك الأفراد بأشكال مختلفة مرتبطة بخصوصيات تنشئتهم وعوامل تكوينهم الاجتماعي.
- ٣- إلزامية : تحمل طابع الإلزام للأفراد وتوجه سلوكهم.
- ٤- مكتسبة : يتعلمها الأفراد وتتوارثها الأجيال عن طريق التقليد والقدوة الحسنة والتعلم.
- ٥- مرنة ومتطورة : تتغير بمرور الوقت واختلاف المجتمعات وحسب احتياجات المجتمع ، مثل الشجاعة .

## مصادر اكتساب القيم الاجتماعية :

- ١- الأسرة :
  - تعد الأسرة المؤسسة التربوية الأولى للفرد .
  - توجد في المجتمعات أسر تأخذ بتعزيز القيم الاجتماعية لدى أبنائها بأسلوب القدوة الحسنة مما يجعل القيم الاجتماعية أكثر رسوخاً.
  - بينما تأخذ أسر أخرى بأسلوب الوعظ دون القدوة الحسنة وكثيراً ما يؤدي هذا النمط إلى إضعاف مصداقية الأسرة.
  - كما تأخذ مجموعات أخرى من الأسر بأسلوب التهديد والتخويف وغالباً ما تصبح حياة الأبناء فيها مبنية على القلق والاضطراب وعدم القدرة على التكيف .
  - لا بد للأسرة أن تساعد أفرادها على تبني القيم الاجتماعية عن طريق الإقناع والقدوة الحسنة وتهيئة الجو الأسري المناسب وغيرها من الأساليب التي تجعل الفرد يتمثل القيم.
- ٢- المدرسة :

- هي مؤسسة تربوية اجتماعية تشرف على عملية التنشئة الاجتماعية وتسمح عبر علاقاتها مع الأسرة بإدماج التلاميذ في المجتمع ومساعدتهم على تمثّل القيم الاجتماعية التي يتبناها المجتمع وتزويدهم بأنماط سلوك مقبولة اجتماعياً.

## وظائف القيم في حياة الفرد والمجتمع :

- ١- بالنسبة للفرد :
  - تلعب دوراً هاماً في بناء شخصية الفرد، وتعطيه إمكانية أداء ما هو مطلوب منه.
  - تجعله أقدر على التكيف وتحقق للفرد الإحساس بالأمان لأنه عندما يتمثل هذه القيم يغدو مقبولاً ومحبوفاً ويحظى بمكانة اجتماعية.
  - تساعد على فهم الآخرين من حوله وتكوين علاقات اجتماعية إنسانية .
  - تعمل على إصلاح الفرد اجتماعياً وأخلاقياً ونفسياً وفكرياً وثقافياً.

## ٢- بالنسبة للمجتمع :

- تحافظ القيم على ترابط وتماسك المجتمع، وتعطيه طابعاً متميزاً عن غيره من المجتمعات .
- تشكل ركيزة أساسية تميز ثقافته، وتساعد على مواجهة التغيرات الاجتماعية .
- تحمي المجتمع من الأنانية والتصرفات الغير مسؤولة .
- تزوده بالصيغة التي يتعامل بها مع المجتمعات الأخرى من حوله.
- تجعل سلوك الجماعة عملاً إنسانياً يسعى إلى رقي المجتمع.

## طبيعة الاندماج الاجتماعي : تمر عبر ثلاثة مراحل

- ١- التضامن الاجتماعي : هو شبكة من الروابط الاجتماعية التي تشدّ أفراد المجتمع إلى بعضهم البعض، ومنه :
  - تضامن طبيعي عفوي : كانتساب الفرد إلى الجماعة الأولية والقبيلة ...

مع خطأ ، اختر  
الإجابات الصحيحة  
، توصل

مع خطأ ، اختر  
الإجابات الصحيحة  
، توصل + علل





- **تضامن عضوي** : هو نتيجة تقسيم العمل الاجتماعي حيث تبرز أهمية الفرد وتشابك المصالح الاقتصادية.
- ٢- **التكيف الاجتماعي** : هو آليات لانخراط الفرد داخل الجماعة والمشاركة في قيمها ومواقفها وأرائها .
- ٣- **الاندماج الاجتماعي** : هو مجموعة التدابير التي يتبناها المجتمع وأفراده لقبول عضو جديد في صفوفه ويجب أن يكون شاملاً متكاملًا **لأنه** لا يمكن أن ينجح في مستوى معين ويفشل في مستوى آخر . **علل**
- **مظاهر الاندماج الاجتماعي السليم** :

١- **الراحة النفسية** :

- يمتلك الفرد المندمج القدرة على مواجهة المواقف والمشكلات التي تشكل عائق أمام اندماجه كالاكتئاب والقلق والإحباط، فيصل إلى الراحة النفسية التي تعد مؤشراً هاماً من مؤشرات الاندماج الاجتماعي .
- الشخص الذي يتمتع بالصحة النفسية هو الذي يستطيع مواجهة العقبات في حياته اليومية وحلها بطريقة ترضيه وترضي المجتمع.

٢- **الكفاية في العمل** :

- تعتبر قدرة الفرد على العمل و الإنتاج والإنجاز دليلاً على اندماج الفرد في محيط عمله.
- لكي نتحقق من اندماج الفرد مع عمله يجب النظر إلى كفاية إنتاجه في هذا العمل فإذا كانت إنتاجيته في العمل عالية وبكفاءة كان مندمجاً في محيط عمله.

➤ **أهمية الاندماج الاجتماعي** :

- يسعى الفرد إلى الاندماج بالمجتمع من أجل تحقيق التوازن النفسي والاجتماعي .
- فالاندماج الاجتماعي عملية طرفاها الفرد والبيئة الاجتماعية التي يعيش فيها وهما يتبادلان التأثير والتأثر.
- الإنسان في تفاعله مع البيئة مضطر للقيام بأحد الدورين، إما أن يغير سلوكه أو أن يغير من بيئته الاجتماعية نفسها.
- الهدف من الاندماج الاجتماعي هو إيجاد التوازن بين حاجات الفرد ومعايير المجتمع.

➤ **أهداف الضبط الاجتماعي** :

- ١- العمل على تحقيق الامتثال لمعايير وقيم الجماعة الاجتماعية، والمحافظة على التضامن بين أفرادها لضمان تماسكها واستمرارها.
- ٢- إلزام الأفراد باحترام الحقوق العامة والخاصة ومنع التجاوزات المخالفة للقانون ومعاينة أصحابها.
- ٣- الارتقاء بالسلوك الاجتماعي للأفراد، وتحقيق الأمن الاجتماعي داخل المجتمع .
- ٤- إقامة العدالة بين جميع أفراد المجتمع في الحقوق والواجبات والالتزامات.
- ٥- غرس مفهوم المهارات الحياتية (التسامح، احترام الآخرين، الصداقة، المساواة، الاعتذار) في النفوس.

➤ **وسائل الضبط الاجتماعي** :١- **القانون** :

- يعد القانون أداة متخصصة ومحددة تحديداً دقيقاً يستخدمها المجتمع لضبط الإنسان الذي يتميز بأنه مدني بالطبع.
- القانون ينظم حياة الأفراد ويجعلهم يسيرون وفقه في هيئة اجتماعية ويترتب على مخالفتها جزاء.
- هو وسيلة أكثر دقة وحيوية وموضوعية وتنظيمية، إذ يعتمد على عنصر التعميم والتجريد، **لأنه** لا يخاطب أفراد المجتمع بأسمائهم وصفاتهم وإنما يخاطبهم بأعمالهم وأنشطتهم الاجتماعية.

**علل**٢- **العرف** :

- عبارة عن مجموعة من الأفكار والآراء والمعتقدات تنشأ داخل الجماعة عن طريق التفاعل الاجتماعي بينهم .
- العرف هو القانون غير المكتوب للشعوب البدائية والقديمة قبل اختراع الكتابة وتحوله إلى قانون.
- يعمل العرف على تنظيم حياة الناس وتوجيهها إلى طرائق معينة من السلوك الاجتماعي.
- للعرف تأثير فعال في مجال الوقاية من الانحرافات والسلوكيات غير السوية.
- في حالة خروج الأفراد على آليات الضبط العرفية، يوقع عليهم عقوبات معنوية : الوصم الاجتماعي، الإشاعات، الفضيحة، النبذ الاجتماعي.

٣- **الرأي العام** :

- هو إجماع مجموعة من الأفراد على حكم موجه نحو أي فعل سواء كان مقبولاً أو مستهجناً .
- للرأي العام أهمية كبرى في توجيه سلوك أفراد المجتمع من حيث أنه يمتاز بالدوام والاستقرار ويحمي السلام الاجتماعي من خلال فرض المطالب الخلقية.
- هو مرن، **لأنه** يتشكل وفقاً للظروف والأحوال والهدف الأساسي الذي يتبعه، وأقل فعالية من القانون، ويضع في اعتباره تغيير هذه الظروف. **علل**

**علل**٤- **التربية** :

- ترتبط التربية بالمجتمع ارتباطاً وثيقاً، **لأن** التربية هي الأساس الذي يبني عليه قيم المجتمع ومثله العليا وأهدافه.
- هي مهمة وضرورية للغاية، **لأنها** تشمل حياة الفرد من الطفولة والرشد سواء على نطاق الأسرة أو الوسائط التربوية الأخرى كالجامعة والمدرسة، فهي تسهم جميعها في عملية تزويد الأجيال بقيم المجتمع وأنماط سلوكه. **علل**

**علل**



## ➤ جوانب الظاهرة الاجتماعية :

- ١- الجانب الثقافي : دور الثقافة في تكوين الظاهرة الاجتماعية وعلاقتها بالشخصية (الثقافة والشخصية) .
- ٢- الجانب الاجتماعي : عادات، تقاليد، قيم، معايير (سيادة سلطة المجتمع على الأفراد والمؤسسات الأخرى كافة).
- ٣- الجانب الشخصي : السلوكي والنفسي للفرد .

## ➤ خصائص الظاهرة الاجتماعية :

### ١- جماعية :

- صادرة عن الجماعة، ومُتعلّقة بسلوكهم الجماعي ولا تخصّ فرداً بعينه .
- تتولد الظروف المناسبة لنشوء الظاهرة الاجتماعية عندما يتوفر القبول والانسجام بين أفراد الجماعة.

### ٢- غير مُرتبطة بالتفكير أو الإدراك :

- الفرد لا يلجأ للتفكير، قبل السلوك وفقاً لتلك الظاهرة .
- ولا ينتظر حتّى يُدركها، ثمّ يُقرر فعله تجاهها.
- بل إنه يتصرف وفقاً لها بشكل تلقائي.

### ٣- الطابع الإنساني :

- الظاهرة الاجتماعية، تخصّ مُجتمع الإنسان وحده دون غيره من التجمعات الأخرى.

### ٤- مُلزّمة :

- الفرد يمارسها أسوةً بغيره من الأفراد، وأنّ الخروج عنها قد يبدو مُستغرباً .
- ينتقل السلوك الاجتماعي أو الجماعي بين الأشخاص عن طريق ما يُسمى بـ (العدوى الاجتماعية).

### ٥- عناصرها مُترابطة :

- العناصر المكوّنة لها متصلةٌ ببعضها البعض، كالمعتقدات، والممارسات الجماعية ، والظروف المكانية.
- **دراسة الظاهرة الاجتماعية :** تطبيق المنهج التجريبي على ظواهر المجتمع لدراستها، يواجه عدة عوائق أو مشكلات منها :
  - إن الظاهرة الاجتماعية ظاهرة مركبة من الصعب التحكم في المواقف الاجتماعية والسلوكية التي تشكلها.
  - الظواهر الاجتماعية كيفية تتغير صورها باستمرار، وهي ترتبط بزمان ومكان معين وتحدد بطبيعة الجماعة.
  - تتأثر دراسة الظاهرة الاجتماعية بأراء الباحث واتجاهاته.

## ➤ أنواع الصداقة :

### ١- صداقة المنفعة :

- صداقة عرضية ، هدفها نيل منفعة ما، تنقطع عند تحققها .
- لا تدوم طويلاً مثل صداقة أصحاب النفوذ والأثرياء الذين يتقرب منهم الأشخاص طمعا بالمنفعة.

### ٢- صداقة التسلية :

- تتكون وتزول بسرعة ،الهدف منها الحصول على متعة أو لذة ما من صداقة أشخاص يثيرون البهجة والسرور أينما يحلون، أو بهدف التسلية وقضاء أوقات فراغ ممتعة.
- غالباً ما تكون صداقة التسلية في مرحلة الشباب نظراً لقلّة تجاربهم وارتباطها بالبحث عن الجديد.

### ٣- صداقة الفضيلة :

- تتأسس على أساس أخلاقي بعيداً عن المنفعة والمتعة .
- تقوم على الاحترام والمحبة للصديق والتضحية من أجله، وهنا تكون المنفعة نتيجة للتعاون والتضامن وليست غاية .
- هي أفضل أنواع الصداقة وأكثرها استقراراً وتدوم طويلاً.

## ➤ أهمية الصداقة :

### أ- الحدّ من مشاعر الوحدة : عبر عدة وسائل:

- ١- السعي إلى الأفضل : يميل الأفراد لعقد مقارنات اجتماعية بينهم وبين أقرانهم، من أجل تحسين أدائهم.
- ٢- الإفصاح عن الذات : يعبر الفرد عن ذاته عبر التواصل مع الأصدقاء الذين يشاطرونه التطلعات والطموحات.
- ٣- المساندة الاجتماعية : الصديق أهم مصدر للمساندة (المساعدة - النصح - التوجيه) وهي على نوعين :
  - مساندة مادية في مستلزمات الحياة وأعباء المعيشة .
  - مساندة معنوية من خلال تعزيز الثقة بالنفس والتعاطف ودعم الآراء الشخصية.

- ٤- المشاركة بالميل والاهتمامات الشخصية : بما تقدمه من أثر إيجابي في تقوية المشاعر الإيجابية .

### ب - التنشئة الاجتماعية :

- ١- المساعدة على تطوير مهارات الاتصال مع الآخرين وكيفية إدارة حل الخلافات مع الأصدقاء لمواجهة صعوبات الحياة اعتماداً على أنفسهم.
- ٢- إن من أهم وظائف الصداقة إتاحة الفرصة لتعلم المهارات الاجتماعية، والقدرة على المخاطبة والتعبير، والتحصيل الدراسي ولها دور في بناء علاقات تعاون وتقدير متبادل بين أطرافها





٣- من المفيد تعلم كيفية بناء علاقات صداقة وأن يكونوا أكثر ثقة بأنفسهم وبناء وتطوير مهاراتهم الاجتماعية.

**➤ مهام العمل التطوعي :** يقوم بثلاث مهام على مستوى تطوير المجتمع، وهي:

١- **التنظيم :** تتمثل أولى هذه المهام في كون العمل التطوعي يشكل إطاراً ينظم من خلاله التنظيم البشر من أجل المشاركة الفعالة داخل المجتمع.

٢- **المشاركة :** تتمثل المهمة الثانية في أن الخدمات التطوعية تعمل على ترقية أوضاع البشر .

○ مما يجعلهم قادرين على المشاركة الفعالة الواعية، فهي تستثير الحافز لديهم للمشاركة أو لتأهيل أنفسهم بل والعمل على تأهيل الآخرين.

٣- **الإنجاز :**

○ المهمة الثالثة في الخدمات التطوعية تتم وفقاً لمجالات عديدة من ضمنها النواحي التربوية والاجتماعية والثقافية .  
○ وفي إطار ذلك تتحقق نجاحات لا تقل أهميتها عن الخدمات التي تقدم من قبل الجهات الحكومية.

**➤ دوافع العمل التطوعي :**

✓ الرغبة في تحقيق الذات والدفاع عن القيم ونشر المبادئ التي يؤمن بها الإنسان.

✓ الاستفادة من وقت الفراغ، وتطلع الفرد إلى مزيد من الاحترام والتقدير الذي قد يأتي من جراء العمل التطوعي.

✓ ارتفاع درجة المسؤولية الاجتماعية والتي تجسد مسؤولية الفرد أمام ذاته عن المجتمع الذي يعيش فيه.

✓ الحاجة للاتصال بالآخرين، من خلال الانضمام لأعمال التطوع.

✓ الرغبة في التعلم واكتساب المعارف الجديدة والنمو الشخصي.

✓ مشاعر الرضى عن النفس وإحساس المتطوع بأهمية الإيثار من جراء تفعيل خدمة ومساعدة الآخرين دون مقابل.

**➤ إشكاليات العمل التطوعي :**

١- خوف الأفراد من الالتزام نحو المؤسسة.

٢- قوة الضغط الوظيفي والزمني المتزايد في ظل انخفاض مستوى المعيشة، وزيادة الأعباء الحياتية .

٣- قلة الخبرة أو المعرفة بالعمل التطوعي من جانب ، أو الخبرات السيئة السابقة.

٤- تعارض النشاط التطوعي مع وقت الراغبين في التطوع أو مع عملهم الأصلي.

٥- خوف بعض الجمعيات والمؤسسات من عدم التزام المتطوعين بالأعمال التي تسند إليهم جعلها لا تهتم بجذب المتطوعين.

٦- انخفاض مستوى الوعي الاجتماعي لدى الأفراد وانتشار الاتجاهات السلبية والانتكالية .

**➤ أخلاقيات العمل التطوعي :**

١- **احترام قيم الشفافية :**

○ تعني الإفصاح والمكاشفة وتوفير كل المعلومات والبيانات وضمان تدفقها بين الأطراف وعدم حجبها عن الرأي العام .

○ تتعلق هذه المعلومات بشكل رسمي بالإعلان عن مصادر التمويل وقيمة التمويل وأهدافها والمستفيدين منها.

٢- **المساءلة :**

○ تعني إقرار حق الهيئة العمومية ومجلس الإدارة لمساءلة الأعضاء في حالة مخالفة التزاماتهم .

○ وإقرار حق الرأي العام أو المجتمع في مساءلة المنظمة إزاء أي موقف أو تصرف يتضمن شبهة الإخلال بالمسؤولية والمساس بالأخلاقيات.

٣- **احترام الفئات المستهدفة :**

○ الالتزام، توسيع المشاركة، احترام قواعد القانون، تجنب السعي للربح، تجنب تضارب المصالح.

○ إن السعي إلى تحقيق المنفعة العامة للمجتمع أو الفئات المهمشة هو الهدف الرئيس من التطوع .

**➤ مستويات عمل المرشد الاجتماعي :**

**المستوى الأول :** إحداث تعديل جذري في سمات شخصية الفرد وظروف البيئة المحيطة ويعتبر هذا مستوى مثالي يصعب تحقيقه.

**المستوى الثاني :** إحداث تعديل نسبي في شخصية الفرد والظروف البيئية المحيطة ويعتبر هذا هدفاً عملياً واقعياً.

**المستوى الثالث :** إحداث تعديل نسبي أو كلي في شخصية الفرد دون الظروف البيئية المحيطة، ويحدث ذلك في إطار أحد الشرطين التاليين:

- إن شخصية الفرد هي المسؤولة عن حدوث المشكلة.

- أو أنه يصعب التعامل مع الظروف البيئية المحيطة.

**المستوى الرابع :** إحداث تعديل نسبي أو كلي في الظروف البيئية المحيطة دون التعامل مع شخصية الفرد، ويحدث ذلك في إطار أحد الشرطين التاليين:

- أن تكون الظروف البيئية المحيطة هي المسؤولة عن المشكلة .

- أو يصعب التعامل مع شخصية الفرد.

**المستوى الخامس:** **تجميد الموقف :** هنا لا يستطيع المرشد التعامل مع شخصية الفرد أو ظروفه البيئية المحيطة، ويأخذ تجميد الموقف أحد الشكلين التاليين:

- **تجميد مؤقت :** أي لفترة محددة ثم يعود الأخصائي للعمل .





- **تجميد نهائي** : أي أن المشكلة قد استنفذت كل جهود المرشد والمؤسسة ولا طائل من العمل معها.

### ➤ **التأثيرات السلبية لوسائل الإعلام على المجتمع :**

- **عرض صور ومشاهد العنف** المختلفة التي أعتاد الإنسان المعاصر رؤيتها في حياته اليومية، وأثرت في تحويله إلى إنسان عدواني يقلد ما يراه من سلوكيات عنيفة (ولاسيما في برامج الأطفال الحديثة).
- تسعى وسائل الإعلام إلى ما يسمى بالسبق الإعلامي وهو ما تحققه هذه الوسائل لكن على حساب نشر الحقيقة، لأنها تتسرع في نشر المعلومات فتخوض فيما لا تعلم، ويذهب كثيرون إلى **المبالغة في القول والفعل**، وكثيراً ما تغيب القيم الأخلاقية وبصورة خاصة الحقيقة عن الإعلام بمختلف أنواعه.
- **تشجيع الروح الاستهلاكية**، من خلال تكوين عادات شرائية وزيادة الإنفاق على كماليات يمكن الاستغناء عنها.
- **سلبية المشاهد** حيث يصبح الإنسان متلقي للأفكار دون نقد أو تفكير (كالخلط بين الواقع والخيال).
- **الإدمان المعلوماتي** بسبب قضاء وقت طويل في متابعة تلك الوسائل والتي تؤدي إلى العزلة إذ ينسحب الفرد شيئاً فشيئاً من حياته الاجتماعية والدراسية.
- **المشاكل الصحية** لاسيما في العينين والأذن (عند استخدام سماعات الأذن لوقت طويل) ومشاكل الرقبة بسبب قلة الحركة أو عدم ممارسة الرياضة.

### ➤ **الإعلام في المجتمع المعاصر (شبكات التواصل الاجتماعي) :**

- اليوم أصبحت وسائل التواصل الاجتماعي /تفاعلية / تحقق التفاعل بين المرسل والمستقبل، بحيث تتغير الأدوار فيصبح المستقبل مرسلًا لرسائل إعلامية مقروءة ومسموعة ومصورة تصف الحدث لحظة حصوله.
- كما خلقت مواقع التواصل مجتمعاً افتراضياً إلكترونياً عبر الشبكات ، يجمع أصحاب الاهتمامات المشتركة الذين يكونون الصداقات أو المنتديات أو المجموعات الافتراضية ، وتتميز هذه الوسائل الاتصالية بأنها قليلة التكلفة تصل إلى كل الناس بسهولة وسرعة.
- عملت على تقليل الحواجز التي تعيق الاتصال، وتساعد على تبادل الآراء وتوسيع فرص المشاركة في التعبير عن الرأي.
- لكنها حملت عدة مخاطر كاختراق الخصوصية والتطفل على الأشخاص وضياع الوقت.

### ➤ **أخلاقيات الإعلام :**

- ١- **التأهيل الإعلامي** : إقامة دورات تدريبية للإعلاميين وإشراكهم في مناقشة القضايا المهمة وثقيفهم .
- ٢- **تفعيل دور المجتمع المدني** : مراقبة الحملات الإعلانية وإنشاء مرصد إعلامية ومشاركة الأكاديميين .
- ٣- **التقييم** : نقد وسائل الإعلام ومراقبة مضمونها.
- ٤- **النزاهة** : اعتماد الموضوعية والحياد وعرض جميع وجهات النظر .
- ٥- **التفاعل** : تبادل الأدوار مع الجمهور واحترام الكرامة الإنسانية .

### ➤ **المبادئ الأخلاقية التي يجب على الإعلامي التحلي بها :**

- ١- الموضوعية .
- ٢- تحري الصدق والدقة .
- ٣- توخي مصلحة المجتمع .
- ٤- الدعوة للتضامن الاجتماعي .
- ٥- أن يتحلى بالنزاهة والحيادية .
- ٦- تجنب العبارات والالفاظ النابية.
- ٧- اعتماد حرية الفكر والرأي والتعبير .
- ٨- البحث عن الأخبار والأحداث المفيدة والمهمة.
- ٩- احترام مصادر المعلومات ونسب كل خبر لمصدره .
- ١٠- الابتعاد عن الخوض في أعراض الناس وخصوصياتهم.
- ١١- أن يخضع للتدريب عبر دورات لاكتساب الخبرة، وتلقي الفرص لتأكيد مواهبه.

### اسئلة النصوص

#### أركب مقطعاً فكرياً أبين فيه أهمية تدريس الفلسفة وضرورتها .

تشغل الفلسفة حياة الإنسان برمتها، فإن أهمية التربية من أهمية الفلسفة وأهمية الفلسفة من أهمية التربية. ومن جوانب اهتمام الفلسفة التربوية إن تدريس الفلسفة أمر مهم لأنها تعني حب الحكمة والسعي الدائم وراء المعرفة وتعلمنا مهارة التفكير الناقد والبحث والتساؤل المستمر للوصول إلى حلول لما يواجهنا في حياتنا ، وتدريب الفلسفة بصفة عامة يساهم في بناء الإنسان عقلياً ونفسياً واجتماعياً وخلقياً ودينياً ، وتساهم في بناء المجتمع وفي تطويره وازدهاره، وتساهم في أنسنة الإنسان ليحيا الإنسانية في أبعد مداها في ذاته وفي محيطه باستمرار.

#### أدافع عن الأطروحة القائلة ( الفلسفة أبدية ) .

أوافق هذه الأطروحة وأتيناها وأؤيدها فهي التي قام بتبنيها عدد من المفكرين والفلاسفة المدافعين عن الفلسفة، والتأكيد على أنها ضرورية ولا يمكن الاستغناء عنها ، فالإنسان فيلسوف بطبعه يطرح الأسئلة الكبرى ، و تدريس الفلسفة أمر مهم لأنها تعني حب الحكمة والسعي الدائم وراء المعرفة وتعلمنا مهارة التفكير الناقد والبحث والتساؤل المستمر للوصول إلى حلول لما يواجهنا في حياتنا ، و تلك الأسئلة التي لا تنتهي ولذلك فالفلسفة أيضاً لا تنتهي ، من هنا تظهر ضرورة الفلسفة واستمرارها وحاجة الانسان إليها



تابعو الفيديو التعليمي على قناتنا على اليوتيوب

YouTube



**أجر مقارنة بين مكانة الإنسان ما قبل المجتمع الاستهلاكي ومكانته فيه؟**

ما قبل المجتمع الاستهلاكي : كان الإنسان منتجاً يعلم الآثار المترتبة لطريقة عيشه في الحياة أما الآن : أصبح مستهلكاً عبداً للتكنولوجيا مكرهاً في نمط الحياة الاستهلاكية

**يقال: «أن تمتلك أو لا تمتلك.. هذا هو جوهر النزعة الاستهلاكية» هل أتفق مع هذه المقولة؟ أبرر إجابتي؟**

هذه المقولة هي أساس غريب لأي حضارة، ولكنه أساس فعال. إن ٩٠% من قوة العمل في أمريكا مثلاً، هي بشكل مباشر أو غير مباشر في الأعمال التجارية لإنتاج السلع الاستهلاكية والخدمات. فأنا أتفق مع هذه المقولة لأن هذه النزعة تحولت إلى مزاج نفسي قد تصل بالبعض إلى البكاء المفرط لو لم يشتروا شيئاً ما، أي شيء، فقط لأن هذا يذكرهم بكل الأشياء التي يريدونها ولم يمتلكوها بعد .

**أبين نقاط الاتفاق والاختلاف بين كل من هيجل وماركس.**

اتفق هيجل وماركس على أن المنهج الجدلي هو المنهج الوحيد الذي يكشف الحقيقة ، نقطة الخلاف الرئيسية بين هيجل وماركس تكمن أساساً في تصور كل منهما للكون وفي المفهوم الفلسفي عن العالم ، هيجل يرى أن الفكر هو الشرط الأساسي ، بينما ماركس يرى أن الطبيعة (المادة) هي الأساس الأول .

**أبين رأيي في شعار الغاية تبرر الوسيلة؟**

هذا ما قال به مكيافيلي في كتاب الأمير الذي مازال بعد خمسمائة سنة يمثل قمة فلسفة الحكم ويعمل بمثابة دليل عمل لحكام الدول ، لكن هناك فرق في السلوك بين الأفراد والدول فيما يتعلق بالأفراد تقتضي الأخلاق الحميدة أن لا يرتكب الفرد أعمالاً مشينة لمصلحته الشخصية ، أما فيما يتعلق بالدول فإن أصول الحكم تقتضي تحقيق مصلحة الدولة أولاً وبجميع الوسائل المتاحة .

**الفكرة الصحيحة هي النافعة برأي البراجماتيين، هل هذه الفكرة تهدم القيم؟ أبرر رأيي بالأمثلة.**

القيم ترتبط بالحاجات أو الدوافع العضوية عند الكائن الإنساني أو امتداداً لها ، كالحاجة إلى الغذاء ، وهذه الحاجات تتحول إلى رغبات تنبثق عنها حاجات جديدة ، كالغريزة الوالدية وحب الحياة ، فقيمة هذا الشيء تكمن فيما يحققه لنا هذا الشيء من منفعة حيوية ( الصحة والقوة ) أو فيما يحققه لنا من ضروب الإشباع لحاجاتنا ( برجماتية ) .

وفي رأيي النظرة البراجماتية للمنفعة ، تبقى عاجزة تماماً عن تفسير ، وفهم طبيعة وحقيقة القيم الخلقية التي تتطلب دوماً من الإنسان أن يتجاوز أنانيته البرجماتية ، ويسمو فوق مستواه البيولوجي وفوق غرائزه الآلية وحاجاته .

**أدفع عن الأطروحة التي تقول: (إنّ الاستخدام الصحيح للمفاهيم هو معرفة استخدامها تبعاً لقواعد المنطق)**

للمفاهيم دور محوري في عملية بناء الهوية، والمفاهيم انعكاس للجوهر الحضاري، وهي تتضمن عناصر مختلفة ومتنوعة لا يمكن رؤيتها إلا كعناصر مترابطة تعكس تركيب الواقع وتنسجم مع قواعد المنطق وتطوره وتطور إدراكه، وتؤثر يقيناً على البنية المعرفية وفي السياق الفكري ، ومن بديهيات التفكير المنطقي ، لا يمكن الوصول إلى عملية فكرية واحدة صحيحة، دون استخدام صحيح للمفاهيم

**أركب مقطعاً فكرياً بما لا يتجاوز ثلاثة أسطر أبين فيه دور التعريف في فهم الألفاظ والحدود.**

التعريف هو تقديم المعلومات عن شيء معين، ومحاولة ذكر مختلف الخصائص التي تميزه، بهدف تحديده، ووصفه، ومحاولة تقديمه إلى الآخرين ويعود تكوّن المفهوم بشكل جوهري إلى نموذجين من التعاريف : التعاريف الإشارية والتعاريف اللفظية التان توضحان وتحددان مختلف خصائص الألفاظ والحدود وتوصفهما وصفاً دقيقاً لا لبث فيه .

**أذكر أمثلة من حياتي عن حلول إبداعية لمشكلات مرت معي.**

مشكلة نسيان كل المعلومات التي حفظتها وعدم تذكر أي شيء منها رغم أنني درستها جيداً وقمت بمعالجتها من خلال استعمال الحواس الخمس في عملية تخزين المعلومات فكلما ازداد عدد الحواس المستخدمة عند تلقي المعلومات أصبح ترسيخها في الدماغ أقوى، وتزداد إمكانية استرجاعها بسهولة؛ حيث يُمكن ربط معلومة مُعيّنة برائحة أو صوت مُعيّن مثلاً.

**يقال: «أنّ الإبداع يحتاج لمتطلبات وإمكانيات وظروف خاصة ودوافع معينة» ، أركب مقطعاً فكرياً بما لا يتجاوز ثلاثة أسطر أوضح من خلاله العوامل الذاتية والموضوعية التي تساعد على الإبداع.**

-الإبداع من طبيعة فردية إذ أن الإبداع تتحكم فيه العوامل الشعورية واللاشعورية وكذلك عامل الانفعالات كما أن الإبداع يقتصر على أناس معينين يمتازون بالذكاء الحاد والذاكرة القوية بالإضافة إلى عامل الوراثة .

- الإبداع ناشئ من عوامل اجتماعية و هي من تتحكم في الإبداع : "العامل الاجتماعي والسياسي والاقتصادي" فالعامل الاجتماعي يبين القدرة على الإبداع والإبداع ليس في جوهره أكثر من بناء جديد يستفيد من البيئة الثقافية المعطاة عند المنطلق " والإبداع العلمي لا يحدث إلا إذا كانت حالة العلم تسمح بذلك واستقراء تاريخ الاكتشافات العلمية .

**هل أعتقد أن اللاشعور يرشدنا لمعرفة أسباب اضطراباتنا النفسية؟ أبرر موقفي؟**

نعم يرشدنا ، لأن اللاشعور هو الجانب العميق من النفس يحتوي على ميول ورغبات مكبوتة مستعدة للظهور من حين لآخر في ساحة الشعور وهذا يعني أن النفس تعي جميع أحوالها وتشعر بها ، ولأن الشعور يتميز بالإستمرار والديمومة فإن الأحوال النفسية في الحاضر هي امتداد واستمرار للأحوال النفسية الماضية، وسيضل الفرد يشعر بتلك الأحوال طيلة حياته، فالشعور بالذات لا يتوقف أبداً .



**يؤكد فرويد أن أصل الشخصية يكمن في التفاعل الديناميكي بين قوى ثلاث هي: الهو - الأنا - الأنا الأعلى. أفسر هذا التأكيد؟ وأبرره بأمثلة من واقعي؟**

**الهو:** هو الشر وهو الحيوان وهي طبيعة غرائزية شهوانية تملكية، تريد الاستحواذ علي كل شيء وتستأثر بكل المال وتهيمن على كل الأشياء وتنازع من اجل البقاء والسيطرة ، وتسعى على طول الحياة أن تكون حرة بلا رادع اخلاقي أو ديني أو قانوني وبلا أي ضوابط وتمثلها أقلية قليلة من البشر.

**الأنا العليا :** وهو النقيض تماماً للهو هو الملاك وهو المثل وهو الخير وهو الأخلاق وهو مكتسب من الأسرة والمجتمع المدني والدولة والدين .

**الأنا:** وهي التي تشكل حالة وسطية بين الأنا الاعلى وبين الهو ... أي بين الخير والشر .

**يقال: «دائماً ما تعرف الكثير عن التفكير الإيجابي، بيد أنك تخشى تطبيقه» هل أتفق مع هذه المقولة؟ أبرر إجابتي؟**

نعم أتفق لأن التفكير الإيجابي لا يجوز في جميع الأحوال ...

ماذا لو فقدنا شخصاً نحبه؟ هل علينا أن نكون سعيدين وأن ننظر بإيجابية إلى الموقف؟

ماذا لو رأت الشركة التي نعمل بها أن عليها تقليل العمالة، فقامت بفصلنا من العمل أنا وآخرين من زملائي؟

ماذا لو أصابنا مرض، أو تعرّضنا لحادث سير؟

كل واحد من هذه المواقف قد يتحوّل في المستقبل إلى نقطة تحوّل كانت سبباً في تغيير حياتنا للأفضل. هذا النوع من التفكير الإيجابي صحيح،،،، ولكن لن تكون إنساناً إن لم تشعر بالحزن، أو الخوف، أو الغضب.. أو غيرها من المشاعر التي نسميها "سلبية".

**أجر مقارنة بين القيم الواقعية والقيم كما يقدمها الإعلام؟**

تعدّ القيم من أهم الركائز التي تُبنى عليها المجتمعات، وتقام عليها الأمم، وتتعلق القيم بالأخلاق والمبادئ، وهي معايير عامّة وضابطة للسلوك البشري الصحيح ، أما القيم التي يقدمها الإعلام فقد تكون مختلفة ، فتعدد القنوات الإعلامية واختلاف توجهاتها وأيديولوجياتها يجعل التحكم في القيم أمراً صعباً عسيراً ، وتؤدي مستقبلاً إلى انهيار حدود الضوابط ، ومن أسباب تدهور الأخلاق وتصدع المجتمعات ظاهرة تبادل القيم فمن خلال الإعلام مثلاً تتحول قيمة الصداقة التي هي غاية ، تحولها بعض البرامج الإعلامية والدعائية حتى يُحققوا بها بعض المصالح ، فتتحول إلى قيمة وسيلة .

**يقال: «إن طبيعة المجتمع من طبيعة الإعلان» هل أتفق مع هذه المقولة؟ أبرر إجابتي؟**

نعم أتفق معها .. لأن الإعلان يُعدّ أداة مهمة ومؤثرة في العمليات التجارية المختلفة، وهو يُشكّل وسيلة اتصال تعتمد على التأثير في فرد أو أكثر؛ عن طريق استخدام إحدى وسائل الترويج المتاحة لبناء اتصال بين المُستهلكين والمُنتجات ، والأهمية الاجتماعية للإعلان تظهر في دوره بالتأثير في أفكار الأفراد، ومن خلال تقديم عادات جديدة و دوره في امتلاك الأشخاص مجموعة من العادات الجديدة الناتجة عن الاستخدام المُتكرّر للمُنتجات المُعلن عنها، مثل: تعزيز عادة استخدام نوع مُعين من الصابون في غسل اليدين.

**أدافع عن الأطروحة التي تقول (التفكير المنطقي ميزة إنسانية)**

أوافق هذه الأطروحة وأتيناها وأويدها ، فالتفكير المنطقي أرقى سمة يتسم بها الإنسان ويمتاز بها عن غيره من الكائنات الحية وهو يمثل اعقد نوع من أشكال السلوك الإنساني، ويعد التفكير من الظواهر النمائية التي تتطور عبر مراحل العمر المختلفة كما يعد التفكير من أكثر الموضوعات التي تختلف الرؤى وتعدد أبعادها وتشابكها والتي تعكس تعقد العقل البشري وتعقد عملياته ، فالتقدم الحضاري الذي نلمسه في مختلف جوانب حياتنا المعاصرة إنما يعود إلى تطور ونتاج تفكير أجيال متعاقبة من الجنس البشري .

**أركب مقطعاً فكرياً أبين فيه دور المنطق وأهميته في تنظيم التفكير الإنساني**

رغم أن الإنسان مفطور على التفكير، وبه يتميز عن غيره من الكائنات، إلا أنه من أجل تصحيح تفكيره من حيث الأسلوب والصورة وكذلك من حيث المحتوى والمادة، يحتاج إلى معرفة قواعد المنطق وقوانينه، وإلا سوف لا يتمكن من أن يفكر تفكيراً صحيحاً، يميّز به الحق من الباطل فيتورّط في الخطأ والانحراف الفكري من غير أن يعرف سبب ذلك.

وبناءً عليه يستخدم هذا العلم في تصحيح عملية التفكير في مجال العلوم الأخرى، فمن لم تكن لديه أية مخزونات علمية، لا يمكنه استخدام قواعد المنطق أصلاً، فهو كالغواص من غير بحر أو كالنجار من غير أخشاب .

**أدافع عن الأطروحة التي تقول : إن سلوك الإنسان ناتج عن الأفكار التي تسيطر على ذهنه.**

أوافق هذه الأطروحة وأتيناها وأويدها لأن أي فكرة التي تدور داخل اذهاننا هي تكون منعكسة على شكل الجسم أولاً ، بدليل إذا رأينا طفل صغير حديث الولادة فلن نجد طفل سمين أو مترهل إلا لو الأم هي التي نقلت إليه هذه المشاعر السلبية ، فالأفكار الخاصة بنا تؤثر على واقعنا ، فعملية الفكرة تولد المشاعر و المشاعر تترجم إلى سلوك .

**أركب مقطعاً فكرياً بما لا يتجاوز ثلاثة أسطر أبين فيه أثر الأفكار السلبية التي أحملها على سلوكي.**

تؤثر الأفكار السلبية على سلوكنا بشكل كبير ، الأمر يبدأ من أفكار الإنسان ذاته، ثم تنعكس على شكل مشاعر وأحداث تؤثر على حالتنا النفسية و الشخصية، فعندما نفكر بسلبية تجاه انفسنا فنحن فعلياً نعمل على برمجة أنفسنا على هذه الأفكار فمثلاً إذا فكرنا بأننا نفتقر للثقة بالنفس وأما بهذه الفكرة فسوف يكون كما فكرنا بالضبط، وإذا فكرنا بسلبية اتجاه الحياة فسوف نكون تعيسين ظناً منا بأننا ضحية الحياة ولكن بالحقيقة نحن ضحية لأفكارنا السلبية .



**أدافع عن الأطروحة التي تقول: ((حب الذات قيد للإنسان))**

أوافق هذه الأطروحة وأتبتها وأؤيدها لأن حب الإنسان لنفسه وعشقه للسيطرة والتملك ، وهي ( الأنا ) هي التي تجعل الإنسان لا يرى إلا نفسه ولا يهتم إلا بشخصه هو ، وهي غريزة فطرية في كل إنسان، أما إذا تجاوزت حدود الذات إلى الغرور والتكبر واحتقار الآخرين واستصغارهم وتسفيه آرائهم ، والسعي إلى السيطرة عليهم فهنا مكنم الخطورة وأصل الداء ، لذا فإن الشخص الأناني المحب لذاته فقط لا يحب الاعتراف بالخطأ ويظن نفسه دائماً الصواب وأنه من المعصومين عن الزلة والمعصية ، وهو يجهل بأن الاعتراف بالخطأ دليل على احترام عقول الناس .

**أركب مقطعا فكريا بما لا يتجاوز ثلاثة أسطر أبين من خلاله أهمية محبة الإنسان للآخر؟**

كل إنسان هو نفسه الإنسان الآخر من حيث هذا الجوهر الروحي الذي يشكل نواة كل أنا ، وبذلك فإن الإنسان الذي يمارس هذا الانتماء من خلال رفض الانتماء إلى أنه الفردية ورفض التعصب لذاته ضد الآخرين هو في مساواة مطلقة مع أي أنا آخر في القيمة الإنسانية وفي الكرامة الإنسانية وفي الحقوق الإنسانية وعلى هذا الأساس تكون الإنسانية هي التعامل الإنساني بين الناس على هذه المنطلقات .

**أبين رؤية كانط للجمال؟**

الجميل وفق رؤيته منزه من الغايات وأن اللذة التي يتم الشعور بها تجاه الجميل ترتقي على الحسيات إلى مستوى روحي يجعل منه حقيقة متفقة مع الغايات الأخلاقية القصوى فعندما يكون الشأن بصدد فكرة الجمال فإن آفاقاً معرفية رحبة تكون قادرة على تخطي التجربة ولا تمتثل للمعطيات الحسية فالخيال .. ويرى أن عالم الفن وسط بين العالمين الحسي والعقلي أي هو حلقة اتصال بين العقل النظري والعقل العملي و قد حاول كانط في تحليله للجميل تخلص دلالة الجميل من كل ما هو جسدي حسي، لأنه كان يعلم أن مسألة الذوق غير مرتبطة بالذات، بل هي مشكلة فرد .

**أركب مقطعا فكرياً بما لا يتجاوز ثلاثة أسطر أوضح فيها دور الذات في تذوق الجمال وأبين رأيي مدعماً بالأدلة؟**

مهمة الذوق هي تحديد مقدار الجمال في موضوع ما ، ولذلك نقول إن الذوق يصدر أحكاماً جمالية ، أي أنه يقول عن مشهد ما إنه جميل أو متوسط الجمال أو قبيح و الإحساس بالجمال ، والميل نحوه مسألة فطرية متجذرة تحيا في أعماق النفس البشرية ، و إن استصاغة الجمال حقٌّ مُشاعٌ لكل إنسان ، والأكد أن تذوق الجمال والتمتع به يختلف بين فرد وآخر

**أدافع عن الأطروحة التي تقول: «القيمة الأخلاقية قيمة الخير في أفعال وأعمال إنسانية»**

أوافق هذه الأطروحة وأتبتها وأؤيدها لأن الخير هو القيمة العليا التي ترجع إليها سائر القيم ، والخير عموماً ضد الشر ، ويرتبط بمعناه الفلسفي بكمال وجود الشيء وتما صفاة ، أما الشر فهو نقصان الشيء لكماله ، وإنَّ مُعظم الناس يعرف الخير والشر معرفة عفوية ، فإن قلة من الناس تقف على طبيعة كل قيمة خلقية لأن اختلاف الناس في حدسهم سيؤدي إلى اختلاف نظرتهم إلى الخير والشر ، فالعقل السليم هو وحده معيار القيم ومقياس الخير والشر .

**أركب مقطعا فكرياً بما لا يتجاوز ثلاثة أسطر أبين من خلاله مكانة القيمة الأخلاقية في فلسفة عادل العوا؟**

صرف كامل جهده وعنايته للمسألة الأخلاقية وكل ما يتصل بها أملا في إرساء دعائم فلسفة أخلاقية كاملة ومتكاملة ، و في إقامة علم أخلاقي مستقل ولكن غير منفصل عن الفلسفة ، إذ يرى أن الأخلاق من المباحث الفلسفية الأصيلة ومهما تطورت وتعاضمت فإنها ستظل في حضيض الفلسفة ، ولذلك فهو ينتقد أولئك الذين يدعون إلى إقامة علم للأخلاق مستقل عن الفلسفة على غرار علم النفس ، وقد سميت نظريته الأخلاقية بنظرية التجربة الأخلاقية .

**أدافع عن الأطروحة التي تقول: «الفن وسيلة أخلاقية للرفقي الإنساني»**

أوافق هذه الأطروحة وأتبتها وأؤيدها لأن الفن دائماً يرتبط بالإبداع والعبقريّة، لذلك أهميّة الفنون تكمن في حياة الإنسان بـ: إشباع الرغبات الروحية ، يقول العالم الفيزيائي أينشتاين (لو لم أكن فيزيائياً، من المحتمل أن أصبح موسيقياً) لأنّ الفنون الجميلة دائماً تلعب دوراً مهماً في المجتمع الإنساني، وتجعل الإنسان أكثر رقياً ، والفنون تعمل على إقامة توازن بين المظاهر الروحية الداخلية للإنسان مع الجوانب المادية في الحياة الإنسانية .

**أركب مقطعا فكرياً بما لا يتجاوز ثلاثة أسطر أبين من خلاله أهمية الجمال في امتلاك الإنسان للعالم امتلاكاً فكرياً.**

إن أهمية الجمال حقيقة راسخة لم يتبدل جوهرها على مر العصور ، بل تبدلت مظاهر التعبير عنها ، وقد شمل الاهتمام بالجمال كل فئات المجتمع وطبقاته ، فالمرأة تتجمل سواء كانت ملكة أم أديبة أم فلاحه أم ربة منزل . فهناك مفاهيم متعددة للجمال إلا أنه يختلف من مفهوم شخص لآخر وبين مختلف الشعوب ، فالجمال قيمة نسبية تختلف باختلاف ادواقنا ووحده لا يكفي إي جمال الوجه والجسم إن لم يقترن بجمال الروح ورجاحة العقل وإذا كانت الرياضة تغذي الجسم، والعبادة تقوي الروح، والعلم ينمي العقل، فإن الجمال يحيي الوجدان، ويسمو بالإنسان إلى أرقى المراتب .

**أدافع عن الأطروحة التي تقول: «إن وجود الآخر ضروري لوجودنا»**

أوافق هذه الأطروحة وأتبتها وأؤيدها لأن الإنسان يخطئ حين يعتقد بأنه يستطيع العيش بمفرده ، فالإنسان الذي يحرص على ذاته متجاهلاً الآخر لن ينعم بالراحة مطلقاً مهما ملك من أسباب الرفاهية والترف ولن يستمتع بالرفاهية طالما إن شريكه المجاور له يعيش بحالة اضطراب وعوز ولا بد أن تنعكس حالة الشريك والجار عليه لأن العلاقة الإنسانية قائمة



على مبدأ المشاركة الوجدانية وتقاسم رغيف ، فمثلاً ..العزف المنفرد لا بد من وجود عازف جميل وشخص جميل الذوق يصغي لعزفه الجميل ، فما قيمة العزف الجميل حين يعزف العازف لنفسه ؟

**أركب مقطعا فكريا بما لا يتجاوز ثلاثة أسطر أبين من خلاله أثر القيمة الاجتماعية فيما نسعى إليه من تقدم؟**

إن تأثير القيم الاجتماعية ينسحب على كافة جوانب الحياة فنحن لا نعزو تقدم المجتمعات الغربية، ومجتمعات الشرق الأقصى، إلى تفوق الطبائع البيولوجية لأفرادهما؛ وبالمثل، لا نعزو تأخر المجتمعات الشرقية إلى انحطاط طبائع أفرادها البيولوجية؛ بل يجب أن نعزو ذلك إلى الفرق في نوعية القيم الاجتماعية التي غرسها كل مجتمع في نفوس أفرادها وباختصار، الفرق يكمن في الثقافة المجتمعية، التي تدعم الإتيان والجد واحترام الوقت هناك، وتدعم عكسها، من سوء الإنتاج، والكسل، وعدم احترام الوقت هنا.

دراسة اسئلة النصوص فهماً  
وليس بصماً ، فأى دلالة من قبل  
الطالب على الفكرة ينال درجتها

مع تمنياتي لجميع الطلاب النجاح والتوفيق  
المدرّس حكمت والي



صفحتنا (الفلسفة والعلوم الإنسانية ) على الفيس لتتابعوا كل جديد عن المادة <https://www.facebook.com/Hekmat.Wali/>

قناتنا على اليوتيوب الفلسفة والعلوم الإنسانية YouTube <https://www.youtube.com/channel/UC...>  
Telegram قناتنا على التلغرام [t.me/Wali1024](https://t.me/Wali1024)



المصروف على ١٤٠ علامة بدونها دراسة...!!!؟؟؟

تحقيقه التفوق والمصروف على العلامة التامة ٤٠٠/٤٠٠

التدريب على كتابة المواضيع ، وإعطاء ( مقدمة وخاتمة ورأيي شاملة لكل المنهاج )

اختصار وحدة المنطق بصفحة واحدة فقط

الإشارة إلى النقاط الهامة في المنهاج

ما عليّك سوى حجز مكانك والتسجيل في معسكر المادة والذي سيبدأ بعد عطلة عيد

الفطر مباشرة في مدينة حلب - سيفه الدولت لأيام ١٠-١١-١٢ / ٥ / ٢٠٢٢م

التجمع\_التعليمي

@bak220

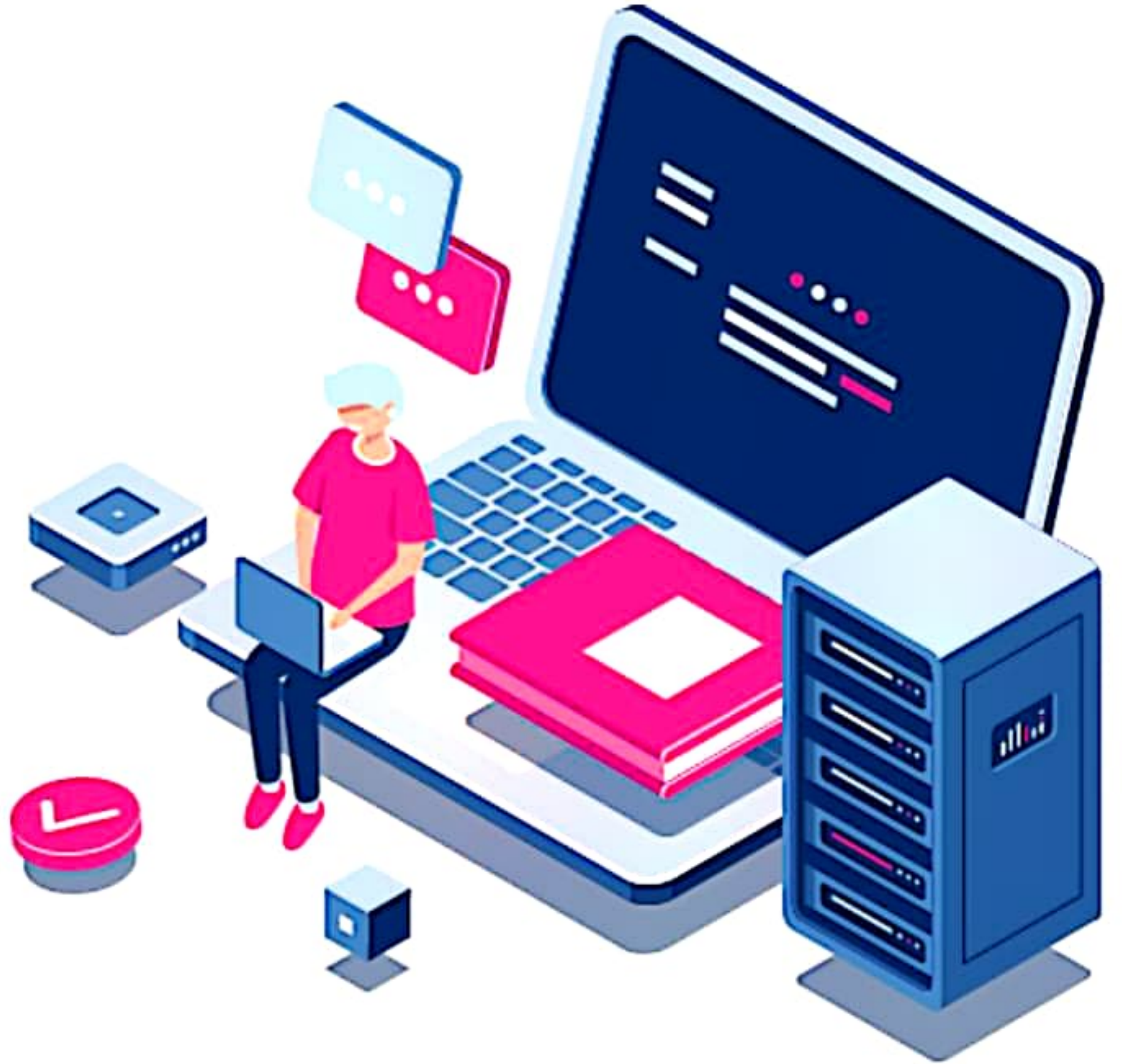


سلسلة

# التجمع التعليمي



التجمع التعليمي



القناة الرئيسية: [t.me/BAK111](https://t.me/BAK111)



بوت التواصل: [@BAK1117\\_bot](https://t.me/BAK1117_bot)

