



كلية الهندسة جامعة القاهرة دليل الطلاب الفرقة الإعدادية Freshman Student Guide



2018 - 2019



جامعة
القاهرة
كلية الهندسة

دليل الطالب
للسنة الإعدادية

2019/2018

FRESHMAN STUDENT GUIDE



**200
YEARS**

**Engineering
With Excellence**



رائدة في التعليم الهندسي بمصر ومحيطها الإقليمي

ب

دليل الطالب 2018-2019
كلية الهندسة - جامعة القاهرة





الأستاذ الدكتور / محمد عثمان الخُشت
رئيس جامعة القاهرة



السادة نواب رئيس الجامعة

أ.د. سعيد يحيى محمود ضو
نائب رئيس الجامعة لشئون خدمة المجتمع وتنمية
البيئة



أ.د. هبه مصطفى كمال على نوح
نائب رئيس الجامعة لشئون التعليم والطلاب



أ.د. أيمن سعد نصر الدين الخطيب
نائب رئيس الجامعة لشئون الدراسات العليا
والبحوث





الأستاذ الدكتور / السيد محمد أحمد تاج الدين
عميد كلية الهندسة جامعة القاهرة



السادة وكلاء الكلية

أ.د. حسام الدين أحمد عبد الفتاح
وكيل الكلية لشئون خدمة المجتمع وتنمية البيئة

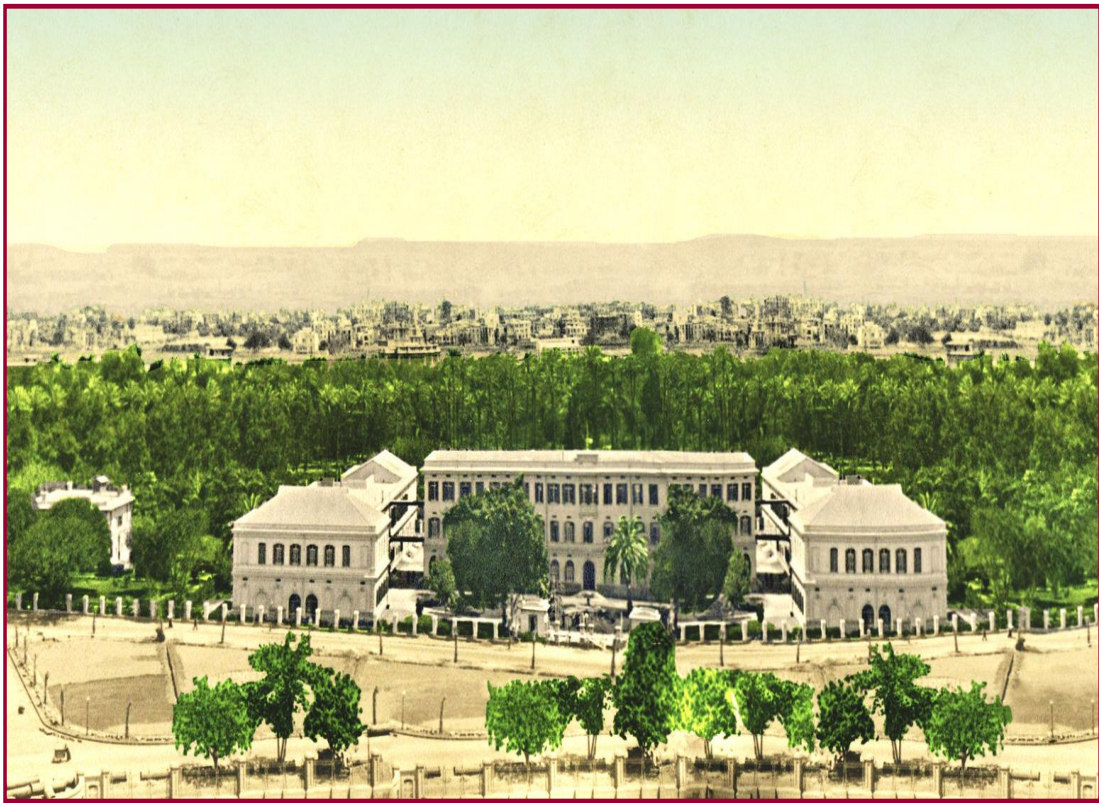


أ.د. سلوى كمال عبد الحفيظ
وكيل الكلية لشئون الدراسات العليا والبحوث



أ.د. شيرين محيي الدين وهبه
وكيل الكلية لشئون التعليم والطلاب





كلية الهندسة - جامعة القاهرة بين الماضي العريق والمستقبل المشرق

ح

دليل الطالب 2018-2019
كلية الهندسة - جامعة القاهرة



المحتويات

الصفحة	المحتوى
2-1	كلمة السيد رئيس جامعة القاهرة
4-3	كلمة السيد عميد كلية الهندسة
5	كلمة وكيل الكلية لشئون التعليم و الطلاب
6	شعار الكلية والجامعة
6	نبذة تاريخية عن جامعة القاهرة
7	المرافق الأساسية للجامعة
8	إدارة الجامعة و مجالسها
الباب الأول - كلية الهندسة	
10	نبذة عن كلية الهندسة جامعة القاهرة
12-11	شعار الكلية-الرؤية-الرسالة
13	المواصفات العامة للخريج
16-14	أسماء السادة أعضاء مجلس الكلية
17-16	مباني الكلية
22-18	فرع الكلية بالشيخ زايد
23	خريطة الكلية
24	خريطة الكلية فرع الشيخ زايد
الباب الثاني نظام الدراسة	
26	قيد الطلاب-الدرجات العلمية
27	مدة الدراسة و التخصص
29-28	متطلبات الحصول على درجة البكالوريوس
30-29	المقررات الدراسية و درجاتها
31-30	مشروع البكالوريوس
31	مواعيد الأمتحانات و إعلان النتائج
32	تقديرات المقررات و حساب التراكمى و مراتب الشرف
32	التنسيق داخل الأقسام
34 -33	انتقال الطلاب من فرقة إلى فرقة أعلى
35	التحويل بين نظام الفصلين و الساعات المعتمدة
36	المرحلة الانتقالية
36	التحويل و نقل القيد بين الكليات
37	إيقاف القيد
37	مكافآت التفوق للفرق الدراسية
37	التربية العسكرية
38	التدريب العملى



38	أحصائيات التدريب
40-38	فرص التدريب
41	برنامج الساعات المعتمدة
43-42	نظام الدراسة ببرامج الساعات المعتمدة
43	رسوم الدراسة
44	القواعد الحاكمة للمنح الدراسية
الباب الثالث - الخدمات الطلابية	
46	بيان بأعداد الطلاب المقيدون بالكلية
48-46	مكتبة الكلية
49-48	إدارة رعاية الشباب
49	إتحاد الطلاب
50	بيان بأعداد الطلاب المستفيدين من الأنشطة الطلابية
52-51	صندوق التكافل الاجتماعي
53	المجموعات العلمية-الرحلات
58-54	خدمات و أنشطة طلابية داخل الكلية
الباب الرابع - نظام تأديب الطلاب	
60	نظام تأديب الطلاب
60	العقوبات التأديبية
62-61	الهيئات المختصة بتوقيع العقوبات
الباب الخامس - إرشادات للطلاب خلال فترة الإمتحانات	
64	القواعد الخاصة بلجان الإمتحانات
66-64	القواعد الخاصة بالأعذار المرضية
الباب السادس -	
دليل الطالب للفرقة الاعدادية 2018-2019	
68	قواعد النظام الكودى
72	إرشادات قراءة الجدول
73	إرشادات الحضور بالكلية
75-74	نظام الدراسة و المقررات الدراسية للفرقة الإعدادية
76 -75	إرشادات للطلاب الوافدين
جداول المقررات الدراسية	
81-77	جداول المقررات الدراسية للسنة الإعدادية
82	جدول المقررات المكافئة



كلمة السيد الأستاذ الدكتور/

محمد عثمان الخُشت

رئيس جامعة القاهرة

يسعدني أن أرسل لكم أرق التحيات وأطيب الأمنيات مع بداية العام الدراسي، والذي نتطلع فيه معاً إلى تحول جامعة القاهرة نحو جامعة من الجيل الثالث في ضوء نظرية الأمن القومي الشامل واستمرار عمليات التحديث والتطوير لكي تلائم المتغيرات المحلية والدولية، وبما يحقق لها قيادة قاطعة وواعدة في حاضرها ومستقبلها مُستندة إلى إمكانية إشباع حاجات المجتمع من الخدمات التعليمية والبحثية المؤثرة في تحقيق إضافة حقيقية للإنسان المصري والعربي.

ولا شك أننا نسعى جميعاً لكي نستكمل الإستراتيجية الجديدة للجامعة في كافة ميادين العمل الأكاديمي، والبحث العلمي والتدريس والأنشطة الطلابية والمدن الجامعية ومستشفى الطلبة وغيرها من قطاعات شئون التعليم والطلاب وقطاع الأمانة العامة وقطاع الدراسات العليا والبحوث وقطاع خدمة المجتمع. ومن أهم مقاصد تلك الإستراتيجية إحداث نهضة تعليمية وبحثية وثقافية؛ فنحن نحرص دائماً على التطوير، ومن أهم معالمه: ربط التعليم بنظرية الأمن القومي، وتطوير التعليم بما يكفل عدم إنتاج عقول مُغلقة، والدخول في عصر التعليم الذكي، وتطوير المناهج، وتوظيف طرق التعليم والتعلم الحديثة، وتطوير أساليب التقويم وأسئلة الامتحانات، وحوكمة الإدارة الأكاديمية، والتوسع في الأنشطة الإبداعية. تطبيق الحوكمة Governance، تطوير البرامج واللوائح التعليمية، تطوير المقررات والكتاب الجامعي، تطوير الامتحانات، زيادة القدرة التنافسية لطلاب جامعة القاهرة، تطوير المدن الجامعية (البنية الأساسية والقوة الناعمة)، تحديث القرية الأولمبية الرياضية وملاعب الكليات، تحسين الخدمات وميكنة القطاع، تطوير الخدمات الطبية، تنمية روح الابتكار والفرق البحثية والحل العلمي للمشكلات، تجديد التفكير



الديني، تنمية المواهب الثقافية والفنية والرياضية والأدبية واكتشاف وصناعة النجوم، التكافل الاجتماعي، زيادة أعداد الوافدين.

ولأننا نتطلع إلى المستقبل نجد أن أماننا الكثير من العمل لإنجازه. ومنتظر هذا العام من جميع الكليات أن تقوم بواجباتها كاملة هذا العام، وأن تحقق دورها في تنمية شخصية الطلاب وإثراء وعيهم وتبصيرهم بطبيعة المجتمع، وعملية التنمية، سواء تنمية الوطن أو تنمية الذات والقدرات الشخصية، فضلاً عن نشر الوعي الثقافي والسياسي والفني. ويعتمد استمرار قيادة جامعة القاهرة خلال الفترة القادمة إلى حد كبير على مدى إمكانية استمرار عمليات التحديث والتطوير. ونحن جميعاً في جامعة القاهرة نؤمن بما لدينا من الرؤية والإرادة والإمكانيات، كما نؤمن أننا قادرون على تحقيق الأحلام الطموحة والتي سوف تتبلور جميعها في اتجاه هدف واحد وهو المستقبل المشرق لهذه الجامعة العريقة. ولن يحدث هذا بدون تنفيذ الخطط، وفقاً لمعايير الجودة، ولأننا ننظر إلى المستقبل نجد أماننا الكثير من العمل لإنجازه، من أجل تحقيق الرسالة التي نصبو إليها، وهي تخريج طلاب على أعلى مستوى علمياً ومهارياً وسلوكياً. ونرجو أن تقوم الكليات والمعاهد بدورها على أكمل وجه في هذا الإطار.

إن طموحنا الذي عمل على تحقيقه هو الوصول إلى أبعد نقطة مُمكنة في فضاء التطوير خلال السنوات القليلة المُقبلة. ولن يتأتى هذا إلا بإستراتيجية تعتمد على المهارات المتقدمة في التدريس، والمنهجية العلمية في البحث، والأداء الفني في الإدارة، وقبل كل هذا مزيداً من تطوير مهارات أعضاء هيئة التدريس والإداريين على نحو يلائم التطور الحادث في عملية الجودة.

وفي النهاية .. أتمنى من كل قلبي التوفيق لزملائنا أعضاء هيئة التدريس والعاملين ولأبنائنا الطلاب الأعزاء..

وفقكم الله.. والسلام عليكم ورحمة الله وبركاته.

أ.د. محمد عثمان الخُشت
رئيس جامعة القاهرة



كلمة السيد الأستاذ الدكتور/

السيد محمد تاج الدين
عميد الكلية

أبنائي وبناتي طلاب كلية الهندسة:

يسعدني ويشرفني أن انتهز فرصة بداية العام الدراسي 2019/2018 لأهنئ كل طلاب وطالبات الكلية بالعام الدراسي الجديد ولأبناؤنا الطلاب الجدد يسعدني أن أهنئكم بصفة خاصة بالعام الجامعي الأول في حياتكم كما أثنى على اختياركم لمهنة الهندسة العريقة لتكونوا مهندسي المستقبل الذين يتحملون مسؤولية النهوض بالوطن فانتم أحفاد بناء الأهرام وحضارات عظيمة، وانتم مطالبون بالسير على الدرب لتصلوا بمصرنا الحبيبة إلى الصدارة بين أمم الحضارات الحديثة. إنكم في انتقالكم من المرحلة الثانوية التي حققتم فيها تفوقاً مشرفاً إلى المرحلة الجامعية التي نتمنى لكم فيها استمرار التفوق والرقى، تمرنوا بأكثر من تحول هام، أنكم أولاً تنتقلون من مرحلة اتسمت بالرقابة والإشراف والتوجيه في البيت والمدرسة بشكل أو بآخر، إلى المرحلة التي تتاح لكم فيها مساحة أكبر من الحرية، وهذه الحرية يجب أن يصاحبها من جانبكم إحساس أكبر بالمسؤولية ليتحقق بها المرجو منها من تنمية قدراتكم على الخلق والإبداع ولا تكون لا قدر الله طريقاً إلى خلل أو ضياع. كما أنكم في الانتقال من المرحلة الثانوية إلى المرحلة الجامعية سوف تجدون أن دور الجامعة ليس هو تلقينكم المتاح من معلومات فهذه المعلومات تتغير حالياً بدرجة متسارعة ولكن دور الجامعة هو إكسابكم مهارات البحث عن المعلومة وتطويرها للاستفادة منها. إن دور الجامعة ليس إمدادكم بالمعلومات بقدر ما هو إكسابكم القدرات والمهارات والفكر اللازم لتحصيل المعرفة طوال حياتكم العملية الممتدة والناجحة بإذن الله.

إنني أؤكد لكم أن الفرصة مواتية أمامكم للاستفادة بهذه التحولات والتأقلم، فكلينكم تذخر وتغخر بأساتذة يمثلون صفوة أعضاء هيئة التدريس في مصر بل وفي الشرق الأوسط وعلى مستوى العالم أيضاً وهم الذين قدموا لمصر والوطن العربي أعظم المشروعات الهندسية وشاركوا في خطط التنمية منذ نشأة الكلية عام 1816م ومن المهم أن تستفيدوا من علمهم وخبرتهم الطويلة، فالطريق إلى النجاح يبدأ بالتفاعل مع الأستاذ في المحاضرة والانخراط في التدريب بالمعامل وورش وصالات الرسم وحصص التمارين، وكذلك بالإطلاع المستمر على أحدث التكنولوجيات من خلال شبكات الحاسبات. كما أؤكد لكم أننا نعمل جميعاً على إعداد مهندسين شباب مؤهلين للعمل كل في مجال تخصصه بما ينفعه وينفع أسرته ووطنه.



وقد حصلت الكلية على اعتماد مؤسسي من الهيئة القومية لضمان جودة التعليم والاعتماد في مارس 2016، وقد كان ذلك نتاجاً لجهد وعتاء الزملاء الأفاضل من أعضاء هيئة التدريس والموظفين والعاملين والطلاب، مما يعنى أن الكلية تطبق المواصفات والمعايير الأكاديمية والإدارية للكلديات والمعاهد الدولية، وتمتلك المقومات البشرية والمادية والمالية، التي تسمح لها بالقيام بوظائفها الحالية والمستقبلية بكفاءة وفاعلية.

أبنائي وبناتي، إن السنة الإعدادية التي تضعون بها أقدامكم على أول الطريق للانضمام إلى أسرة الهندسة توفر لكم الفرصة لدراسة بعض العلوم الأساسية التي تتعلمون فيما بعد أهميتها في التطبيق الهندسي، كما أن هذه السنة فرصة لكم للتعرف عن قرب على التخصصات الهندسية المختلفة ليختار كل منكم من هذه التخصصات ما يلائم ميوله وقدراته، ولذلك فإنني أحثكم على انتهاز كل فرصة تتاح أمامكم للتعرف على هذه التخصصات سواء في بعض المقررات أو فيما توفره الكلية من محاضرات عامة وندوات هدفها تعريفكم بالقدرات اللازمة للنجاح في تخصص وظروف الدراسة والعمل فيه وتتيح الكلية لكم 13 برنامج لمرحلة البكالوريوس في التخصصات المختلفة بنظام الفصول الدراسية، بالإضافة إلى ثمان برامج بنظام الساعات المعتمدة فأحرص على التعرف عليها وتحديد التخصص الذي يلقي القبول لديكم، وإن كليتكم إذ تدرك أهمية دور الشباب في المجتمع، فإنها تحرص على أن توفر للشباب ما يلزم لبناء شخصية متوازنة تعمل على الاستزادة من العلوم الهندسية كما تسعى إلى المشاركة في مختلف الأنشطة الأخرى وبما يتفق مع الميول الشخصية لكل منكم. ولذا فإنني أدعوكم إلى التعرف على مختلف الأنشطة بالكلية لتختاروا ما يناسبكم. ويمثل نادي الكلية ومبنى الأنشطة الطلابية أمام حمام السباحة موقعاً فريداً حيث يقدم خدمات وأنشطة متعددة للطلاب من خلال الملاعب الحديثة والأنشطة المختلفة بالجيرة وبفرع الكلية بالشيخ زايد، والمسارح وقاعات الندوات والمعسكرات الثقافية والصيفية وعشائر الجوالاة والخدمة العامة بجانب الأنشطة المختلفة للأسر الطلابية والأنشطة العلمية والتكنولوجية من خلال الجمعيات العلمية.

أبنائي وبناتي، إن هدفنا جميعاً رفع أسم الوطن وخدمة المشاريع القومية وخطة التنمية الاقتصادية والاجتماعية جامعة القاهرة لكي يكون لها موقعاً متميزاً داخل وخارج وطننا العزيز وأخيراً أدعو الله أن يكال جهد الجميع بالنجاح وأن تكون دراستكم بالكلية مثمرة وناجحة وزاخرة بالذكريات السعيدة.

والله خير موفق ،،،

أ.د. السيد محمد تاج الدين
عميد الكلية



كلمة السيدة الأستاذة الدكتور/

شيرين محيى الدين وهبه
وكيلة الكلية لشئون التعليم والطلاب

أبنائي وبناتي طلاب كلية الهندسة :

يسعدني في بداية عام دراسي جديد أن أرحب بكم في كلية الهندسة، جامعة القاهرة ، متمنياً لكم ولكلينا دوام التقدم والرقى بفضل مجهودكم وحرصكم على العمل الجاد، وانتظامكم في حضور المحاضرات، والإطلاع الدائم على المصادر المتنوعة لتحصيل المادة العلمية مؤكداً على اهتمام وحرص الكلية الدائم على توفير كل ما من شأنه أن يحقق التفوق والتميز لخريجي هذه الكلية العريقة وبتعاون مخلص من أساتذة أجراء لإنجاح العملية التعليمية والأخذ بيد أبنائهم الطلاب إلي طريق النجاح.

كلية الهندسة تشرف بانتمائكم لها وتحتاج منكم إلى بذل المزيد من الجهد لرفع شأنها، فكليتنا العزيزة والتي لا بد من استغلال محرابها العلمي لصقل المهارات المعرفية والتطبيقية الخاصة بكم لكي تكونوا ذو فائدة في المجتمع المصري ممثلين في إقليمنا في جميع المؤسسات والشركات والمصانع.

وسوف تجدون في هذا الدليل كل ما يهم الطلبة عن الكلية وبرامجها التي تقدمها والخدمات الطلابية التي يحتاجها كل طالب، مع خالص تمنياتي لكم جميعاً بقضاء فترة الدراسة بالكلية بكل سعادة ومحبة وأن تتذكروا بعد التخرج تلك الأيام الجميلة التي قضيتوها في رحاب كلية الهندسة جامعة القاهرة.

فإن هدفنا جميعاً رفع أسم جامعة القاهرة لكي يكون لها موقعاً متميزاً داخل وخارج وطننا العزيز وأخيراً أدعو الله لكم بالتوفيق والنجاح في دراستكم وفي حياتكم الحالية والمستقبلية. وأخيراً، أدعوكم للمشاركة الفعالة في الأنشطة الطلابية المتنوعة الموجودة في الكلية لرفع أسهم كلية الهندسة داخل جامعة القاهرة والجامعات المصرية، مع خالص تمنياتي لكم بحياة علمية وعملية مثمرة ومفيدة لهذا البلد.

وفقكم الله،،،

مع خالص تمنياتي القلبية بالنجاح والتوفيق

أ.د. شيرين محيى الدين وهبه
وكيلة الكلية لشئون التعليم والطلاب



شعار الجامعة



يمثل شعار الجامعة صورة اله من أقدم الآلهة المصرية هو اله "حيوتى" أو "توت" ولقد كان المصريون القدماء ينظرون إليه كإله العلم والمعرفة ، والشعار يمثل الإله في هيئة رجل جالس برأس طائر الأبيس " أبو منجل" ويمسك بيده قلماً وقرطاساً كأنه يتأهب للكتابة ، ويرجع الفضل إلى جامعة القاهرة في الكشف عن آثار هامة لهذا الإله في منطقتي الأشمونين وتونا.

نبذة تاريخية عن جامعة القاهرة

تم افتتاح الجامعة المصرية كجامعة أهلية في الحادي والعشرين من ديسمبر عام 1908 في حفل مهيب أقيم بقاعة مجلس شورى القوانين ، حضره الخديوي عباس الثاني وبعض رجالات الدولة وأعيانها ، وفي الحادي عشر من مارس عام 1925 صدر مرسوم بقانون إنشاء الجامعة الحكومية باسم الجامعة المصرية . وفي عام 1928 بدأت الجامعة في إنشاء مقار دائمة لها في موقعها الحالي الذي حصلت عليه من الحكومة تعويضاً عن الأرض التي تبرعت بها الأميرة فاطمة بنت الخديوي إسماعيل للجامعة وفي الثالث والعشرون من مايو 1940 صدر القانون رقم 27 بتغيير أسم الجامعة المصرية إلى جامعة فؤاد الأول ، وفي 28 سبتمبر 1953 صدر مرسوم بتعديل اسم الجامعة من جامعة فؤاد الأول إلى جامعة القاهرة .



جامعة القاهرة ... حالياً

تضم جامعة القاهرة حالياً 26 كلية ومعهد وفي فرع الخرطوم 4 كليات، ويقرب عدد أعضاء هيئة التدريس بالجامعة وفروعها أكثر من خمسة آلاف.

المرافق الأساسية للجامعة

المكتبة المركزية للجامعة	وتقتنى 297835 كتاباً و14318 مخطوطة
قاعة أحمد لطفي السيد	افتتحت عام 1935 وتعدّ بها جلسات مجلس الجامعة والمجلس الأعلى للجامعات
قاعة الاحتفالات الكبرى	افتتحت عام 1935 وتتسع 4 آلاف فرد ، ومزودة بالترجمة الفورية لخمس لغات
مستشفيات الجامعة	وعددها 8 مستشفيات بالإضافة إلى المعهد القومي للأورام
مطبعة جامعة القاهرة	تأسست سنة 1945 وتقوم بطبع الكتب الجامعية ومطبوعات الجامعة والمجلات العلمية
المدن الجامعية	وتستوعب حوالي 14500 طالب وطالبة.
دار الضيافة	افتتحت عام 1983 وتضم أجنحة لإقامة ضيوف الجامعة وصالة للحفلات
ساعة جامعة القاهرة	تأسس برج ساعة جامعة القاهرة عام 1937 بارتفاع 40 متراً
متحف الجامعة	أفتتح عام 1989 لإبراز التاريخ العلمي والتطور الهندسي لمباني الجامعة منذ إنشائها عام 1908

وتضم جامعة القاهرة حالياً 26 كلية ومعهداً

1 - كلية الآداب	2 - كلية الحقوق
3 - كلية العلوم	4 - كلية التجارة
5 - كلية دار العلوم	6 - كلية الاقتصاد والعلوم السياسية
7 - كلية الأعلام	8 - كلية الآثار
9 - كلية التخطيط الأقليمي والعمراني	10 - كلية الدراسات العليا للتربية
11 - كلية الطب	12 - كلية الهندسة
13 - كلية الزراعة	14 - كلية الطب البيطري
15 - كلية طب الفم والأسنان	16 - كلية الصيدلة
17 - كلية التمريض	18 - كلية العلاج الطبيعي
19 - كلية الحاسبات والمعلومات	20 - كلية التربية النوعية
21 - كلية التربية للطفولة المبكرة	22 - معهد الدراسات والبحوث الإحصائية
23 - المعهد القومي للأورام	24 - معهد البحوث والدراسات الأفريقية
25 - المعهد القومي لعلوم الليزر	26 - المعهد الفني للتمريض



فرع جامعة القاهرة بالخرطوم

- | | |
|------------------|-----------------|
| 1 - كلية الآداب | 2 - كلية الحقوق |
| 3 - كلية التجارة | 4 - كلية العلوم |

إدارة الجامعة ومجالسها

رئاسة الجامعة :

يرأس الجامعة الأستاذ الدكتور/محمد عثمان الخُشت ويتولى إدارة الجامعة علمياً وإدارياً ومالياً وهو الذي يمثلها أمام الهيئات الأخرى . ويعاونه في ذلك نواب رئيس الجامعة.

أ.د. سعيد يحيى ضو نائب رئيس الجامعة لشئون خدمة المجتمع وتنمية البيئة.

أ.د. أيمن سعد نصر الدين الخطيب نائب رئيس الجامعة لشئون الدراسات العليا والبحوث.

أ.د. هبه مصطفى كمال على نوح نائب رئيس الجامعة لشئون التعليم والطلاب.

مجلس الجامعة :

يؤلف مجلس الجامعة برئاسة رئيس الجامعة، وعضوية:

1 - نواب رئيس الجامعة.

2 - عمداء الكليات والمعاهد التابعة للجامعة.

3 - أربعة أعضاء على الأكثر من ذوى الخبرة في شئون التعليم الجامعي والشئون العامة يعينون

لمدة سنتين قابلة للتجديد بقرار من رئيس الجمهورية بعد أخذ رأى مجلس الجامعة ولا يجوز

أن يجمعوا بين عضوية أكثر من مجالس الجامعات الخاضعة لهذا القانون.

ويحضر أمين الجامعة جلسات المجلس ويشارك في مناقشاته، ويتولى أمانة المجلس.



الباب الأول كلية الهندسة



كلية الهندسة جامعة القاهرة

أ- نبذة عن كلية الهندسة جامعة القاهرة

تتحلى كلية الهندسة -جامعة القاهرة بعدة مقومات تاريخية- فهي أول كلية هندسية في الشرق الأوسط وأفريقيا حيث تم إنشاء مدرسة المهندسخانة في عهد محمد علي عام 1816- وارتبطت منذ نشأتها بكبرى المدارس الهندسية الفرنسية والسويسرية المتواجدة في ذلك الوقت، ومنذ نشأتها قامت بتزويد المجتمع بخريجين ذوي كفاءة عالية شاركوا في حل الكثير من مشاكل المجتمع والمساهمة الفاعلة في تطوير الصناعة وإنشاء وتطوير البنية التحتية وخدمة المشروعات القومية.

ويشهد سجل خريجي الكلية بمدى إشعاعها عن طريق خريجها في العالم العربي ومنطقة حوض البحر الأبيض المتوسط والدول الأفريقية- وانتشر خريجوها في الجامعات والمؤسسات البحثية العالمية- وتقلد خريجو الكلية مناصب عليا ليس في المجال الهندسي فحسب بل في العديد من المجالات كما أنجبت الكلية العديد من السياسيين ورجال الاقتصاد والأعمال.

وقد واكب التعليم فيها التطور العالمي للتعليم الهندسي لتصبح من أكبر الجامعات في أفريقيا والوطن العربي حيث تعددت التخصصات لتواكب مطالب المجتمع والعصر: من تخصص وحيد عند نشأتها إلى أربع تخصصات هندسية رئيسية في أوائل القرن الماضي- ثم تعددت التخصصات لتبلغ 21 درجة هندسية في النظامين الحاليين: نظام الفصلين الدراسي- ونظام الساعات المعتمدة. وتتنوع التخصصات ومجالات الدراسة بالكلية لتشمل 14 قسماً أكاديمياً بالإضافة إلى 15 مركزاً متخصصاً ذا طابع خاص- وبالكلية أيضاً 71 برنامجاً للدراسات العليا في مختلف التخصصات الهندسية والبيئية تمنح درجات الدبلوم والماجستير والدكتوراه والدبلومات والماجستير المهنية والبيئية.

لقد شهد تاريخ الكلية تطوراً لافتاً للنظر في أعداد الطلاب بشقيه: مرحلة البكالوريوس، ومرحلة الدراسات العليا، فالكلية التي بدأت الدراسة بها بالتحاق خمسة طلاب في عام 1816، وصل عدد من التحق بها إلى 150 طالباً عام 1942، ثم ازداد إلى 750 طالباً في السنة الأولى لتطبيق مجانية التعليم في خمسينيات القرن الماضي، ثم اقترب عدد الملتحقين بالسنة الإعدادية من 2700 طالباً عند ورود الدفعة المزدوجة إلى التعليم الجامعي عام 1995، ونتيجة لذلك صارت الكلية تخدم ما يقرب من 16000 طالب وطالبة في مرحلتي البكالوريوس والدراسات العليا بعد أن كانت لا تتعدى 500 طالب وطالبة في أوائل الأربعينيات من القرن



الماضي. وقد اهتمت الكلية مبكراً بالأبحاث والدراسات العليا، حيث بدأت دبلومات الدراسات العليا ودرجات الماجستير والدكتوراه في أوائل الأربعينيات من القرن الماضي.

والكلية غنية بالإمكانات البشرية ممثلة في أعضاء هيئة التدريس والهيئة المعاونة، وتسعي الكلية لتقديم أفضل خدمة تعليمية للطلاب معتمدة على ذاتية الموارد لأى تطوير طموح، ويساهم أعضاء هيئة التدريس في كافة مجالات الصناعة والعمل بالمؤسسات العلمية والبحثية، وتساهم العوائد من أنشطة الكلية ممثلة في المراكز ذات الطابع الخاص وبرامج الساعات المعتمدة وكذلك ما تدره الخدمات لمؤسسات المجتمع الخارجية من استشارات وأبحاث تطبيقية بالإضافة إلى التبرعات والهبات في الحفاظ على زخم العمل ومستوى الخدمات التعليمية.

ب- شعار الكلية

كلية الهندسة- جامعة القاهرة رائدة في التعليم الهندسي بجمهورية مصر العربية ومحيطها الإقليمي

ج- الرؤية

التميز والريادة في التعليم الهندسي محلياً وإقليمياً ودولياً لإثراء حياة الافراد والمجتمع- والبيئة المحيطة.

د- الرسالة

تحقيق مستوى أكاديمي راق لتخريج مهندس متميز علمياً ومهنياً وأخلاقياً- قادر على التعلم المستمر ومواكبة التطور العالمى- والإسهام بشكل فعال في تحقيق التنمية المستدامة في مصر.

هـ - الغايات الاستراتيجية

- إعداد خريج متميز - قادر على التنافس.
- توفير بيئة عمل جاذبة لأعضاء هيئة التدريس والهيئة المعاونة تسمح بالتطوير المستمر
- إنشاء آلية لتقييم الاحتياجات الاستراتيجية والتوجهات المستقبلية للكلية.
- تقوية العلاقة بين الكلية والخريجين والمؤسسات الصناعية والتعليمية والمجتمع.
- مواصلة تطوير نظم العمل بإدارات الكلية والأقسام العلمية.
- تحقيق وسائل التحسين المستمر لتطوير منظومة البحث العلمي والدراسات العليا.



و- أسباب التطوير

كلية الهندسة - جامعة القاهرة كلية رائدة تنشُد التميز في الأداء، ولكي تستمر الكلية في القيام بدور الريادة وفي ضوء العديد من التغيرات المحلية والدولية أصبح لزاماً على الأقسام العلمية إعادة النظر في البرامج العلمية التي تقدمها هذه المؤسسة التعليمية العريقة لمواجهة تحديات حقيقية في الاستمرار على هذا المستوى الرائد، ولن يتسنى القيام بهذا الدور بدون القيام بالتطوير بأسلوب علمي متناسق، يبدو حتماً لتسارع وتيرة التعليم في العالم والمنطقة المحيطة بنا لمجابهة العديد من التحديات المتمثلة في:

- توفير فرص عمل للخريجين في السوق المحلي والإقليمي والدولي.
- مواكبة التطورات في برامج الهندسة حيث تم صدور آخر لائحة عام 2003، حتى الإصدار الجديد هذا العام 2018.

ز- أهداف التطوير الحالي للائحة

- تحديث اللائحة الحالية تمثيلاً مع الاتجاهات المعاصرة في التعليم الهندسي.
- إعادة صياغة اللوائح الدراسية لتتوافق مع نظم الدراسة العالمية، لزيادة فرص الخريج في أسواق العمل الإقليمية والدولية.
- التواصل والتوافق مع النظم التعليمية الهندسية العالمية.
- تعديل متطلبات التخرج لتشمل متطلبات الجامعة، متطلبات الكلية، متطلبات التخصص العام والدقيق وبحيث تراعي التوازن بين تلك المتطلبات.
- تقليل ساعات الاتصال وتنمية التعلم الذاتي للطالب.
- تحقيق وسائل التحسين المستمر لتطوير منظومة البحث العلمي.
- إعداد خريج متميز وقادر على التنافس محلياً وإقليمياً.
- التركيز على تنمية مهارات الطالب وتعديل طرق قياسها، بما يتوافق مع احتياجات سوق العمل المحلي والإقليمي والدولي.
- تنمية مهارات الإبداع والابتكار (Creativity & Innovation) للطالب.
- تنمية الحس الهندسي (Engineering Sense) للطالب.
- تنمية مهارات البحث وحل المشكلات المرتبطة بالبيئة والمجتمع (Problem Solving).
- الاهتمام بمقررات التدريب العملي (الصناعي والميداني).
- الاستفادة من كثرة وتنوع وتطور مصادر التعلم المتاحة حالياً.



وقد راعت كلية الهندسة جامعة القاهرة، عند إعداد اللائحة الجديدة، قواعد الإطار المرجعي والمعايير القومية الأكاديمية القياسية للجودة والاعتماد، استرشاداً بمعايير جهات الاعتماد الدولية المختلفة والتي تعتبر مرجعاً هاماً للعديد من المؤسسات الإقليمية والدولية.

ح - المواصفات العامة للخريج

في ضوء الغاية الاستراتيجية الأولى والأساسية للكلية في إعداد خريج متميز وقادر على التنافس محلياً ودولياً وفي ضوء المعايير القومية الأكاديمية القياسية فان تصميم البرامج في اللائحة قد وضع مواصفات للخريج وهي ان يكون لديه القدرة على:

- تطبيق المبادئ الأساسية للرياضيات والعلوم والمفاهيم الهندسية لإيجاد حلول للمشاكل الهندسية
- ملاحظة وتعريف وإيجاد حلول للمشاكل الهندسية
- استخدام الطرق والأدوات الحديثة والمناسبة لممارسة الهندسة
- تصميم النظم والمكونات والعمليات المناسبة لتحقيق هدف هندسي في إطار واقعي
- إدراك تأثير ومشاكل التطبيقات الهندسية على المجتمع والبيئة
- تصميم وتأدية التجارب المعملية المناسبة وتحليل وتفسير بياناتها
- فهم القضايا الهندسية المعاصرة
- العمل بكفاءة في فريق متعدد التخصصات
- الالتزام باخلاقيات المهنة والمسئولية الاجتماعية والثقافية
- الاتصال الفعال شفويا وخطيا
- تقدير أهمية التعلم الذاتي المستمر في حياته المهنية
- إدارة المشروعات الهندسية بنجاح في إطار القيود الاقتصادية والبيئية والاجتماعية المختلفة
- تحقيق متطلبات أصحاب العمل المحتملين



أسماء السادة أعضاء مجلس الكلية

للعام الجامعي 2019/2018

عميد الكلية وكيل الكلية لشئون خدمة المجتمع وتنمية البيئة وكيل الكلية لشئون الدراسات العليا والبحوث وكيل الكلية لشئون التعليم والطلاب والمشرف على وحدة ضمان الجودة والإعتماد الأكاديمي المنسق العام لبرامج الساعات المعتمدة مفوض العميد بفرع الكلية بالشيخ زايد	أ.د. السيد محمد أحمد تاج الدين أ.د. حسام الدين أحمد عبد الفتاح أ.د. سلوى كمال عبد الحفيظ أ.د. شيرين محيي الدين وهب أ.د. حنان حسن السرسري أ.د. حنفي سيد حنفي محمد الزهيري
--	---

قسم الرياضيات والفيزيكا الهندسية

أ.د. محمد طه محمد حسن	أ.د. محمد هشام فاروق السيد عويس
-----------------------	---------------------------------

قسم الهندسة المعمارية

أ.د. عماد علي الدين الشربيني	أ.د. أحمد محمد صلاح الدين أحمد عوف
------------------------------	------------------------------------

قسم الهندسة الإنشائية

أ.د. هشام صبحي السيد خضر	أ.د. عادل جلال توفيق العطار
--------------------------	-----------------------------

قسم هندسة الأشغال العامة

أ.د. محمد عبد الله الخولي	أ.د. عزة مصطفى محمد علي سعيد
---------------------------	------------------------------

قسم هندسة الري والهيدروليكا

أ.د. أحمد إمام أحمد حسن	أ.د. أحمد وجدي محمد عبد الدايم
-------------------------	--------------------------------

قسم هندسة القوى الميكانيكية

أ.د. محمود عبد الوهاب قاسم	أ.د. سيد أحمد كاسب محمد
----------------------------	-------------------------

قسم هندسة التصميم الميكانيكي والإنتاج

أ.د. رجائي محمد رشاد	أ.د. ليلى صلاح الدين أحمد بيومي
----------------------	---------------------------------



تابع أسماء السادة أعضاء مجلس الكلية

قسم هندسة الطيران والفضاء

أ.د. أيمن حمدي محمد قاسم	أ.د. محمد خليل إبراهيم خليل
--------------------------	-----------------------------

قسم هندسة الإلكترونيات والاتصالات الكهربائية

أ.د. محمد ابو السعود ابراهيم سلطان	أ.د. ياسمين علي حسن فهمي
------------------------------------	--------------------------

قسم هندسة القوى والآلات الكهربائية

أ.د. أسامة أحمد محجوب	أ.د. أحمد محمد أحمد محمد كامل
-----------------------	-------------------------------

قسم الهندسة الكيميائية

أ.د. إيهاب فؤاد أبادير	أ.د. هدى إبراهيم محمد نبيه
------------------------	----------------------------

قسم هندسة المناجم والبتترول والفلزات

أ.د. السيد أحمد محمد الطيب	أ.د. راندا محمد احمد عبد الكريم
----------------------------	---------------------------------

قسم الهندسة الحيوية والطبية والمنظومات

أ.د. أحمد محمد سيد أحمد	أ.د. باسل محمد صبحي توفيق
-------------------------	---------------------------

قسم هندسة الحاسبات

أ.د. إيهاب السيد طلخان	أ.د. عمرو جلال الدين أحمد وصال
------------------------	--------------------------------

الأساتذة المساعدين

د. محمد أحمد علي يحيى	أستاذ مساعد بقسم هندسة القوى الميكانيكية
د. هشام حسين عزمي	أستاذ مساعد بقسم الهندسة المعمارية

المدرسون

د. عادل سليمان أحمد الكومي	مدرس بقسم هندسة الأشغال العامة
د. مصطفى محمد عزالدين أحمد	مدرس بقسم هندسة التصميم الميكانيكي والإنتاج



أعضاء المجلس الخمس

أستاذ متفرغ بقسم هندسة التصميم الميكانيكي والإنتاج	أ.د. محمد محمد مجاهد
أستاذ متفرغ بقسم الهندسة المعمارية	أ.د. سحر عبد المنعم عطية
أستاذ متفرغ بقسم هندسة الأشغال العامة	أ.د. عبد السلام محمد سالم
أستاذ متفرغ بقسم الهندسة الإنشائية	أ.د. مجدي السيد علي محمود قاسم
أستاذ بقسم هندسة الحاسبات	أ.د. أحمد محمود عثمان درويش

أعضاء المجلس من الخارج

وزير البحث العلمي (الأسبق)	السيد أ.د. شريف علي محمد حماد
نائب وزير الإنتاج الحربي	السيد أ.د. حسن عبد المجيد
مدير الكلية الفنية العسكرية	السيد اللواء أركان حرب مصطفى عبد الوهاب

مباني الكلية

المبنى الإداري

- مبنى الهندسة المعمارية والأشغال العامة والهندسة الحيوية الطبية والمنظومات وهندسة الحاسبات
- مبنى الهندسة المدنية
- مبنى الهندسة الإنشائية
- مبنى هندسة الإلكترونيات والاتصالات الكهربائية
- مبنى التصميم الميكانيكي والإنتاج
- مبنى هندسة القوى الميكانيكية (مبنى الحرارة)
- مبنى هندسة التصميم الميكانيكي الجديد
- مبنى هندسة القوى والآلات الكهربائية
- مبنى هندسة القوى الميكانيكية الجديد
- مبنى هندسة القوى الميكانيكية (سيارات)
- مبنى الرياضيات والفيزياء الهندسية



مبنى الخدمات الطلابية
مدرج الساوى
النادي الاجتماعي
ورش الكلية
المكتبة
مسجد الكلية
موقف السيارات (خارج أسوار الكلية)

- ملحق الكلية (1)

مبنى هندسة الري والهيدروليكا
مبنى هندسة المناجم والبتروول والفلزات
مبنى الهندسة الكيميائية
مبنى الأساسات القديم
مبنى الخرسانة
المكتبة الرقمية
مسجد الملحق
مبنى منفذ الكافيتريا ومنفذ التصوير

- ملحق الكلية (2)

مبنى هندسة الطيران



فرع الكلية بالشيخ زايد

فى العام الجامعى 2004/2003 إنضم إلى ملكية وأصول الكلية صرح جديد بمدينة الشيخ زايد وفيما يلى نقدم نبذة مختصرة عن المنشآت والتجهيزات الموجودة بفرع الكلية بالشيخ زايد والتي تخدم طلاب السنة الإعدادية نظام الفصلين الدراسين ونظام الساعات المعتمدة :

أولاً: مبنى الفصول الدراسية

(مبنى 51)

وهو مبنى تعليمى يتكون من أرضى ودورين متكررين ويحتوى الدور الأرضى على عدد 13 فصل دراسى ومكتب مفوض العميد ومكتب شؤون الطلاب وعدد من المكاتب الإدارية ويحتوى الدور الاوّل على 14 فصل دراسى وأربعة معامل حاسب آلى و اثنتان معمل كيمياء وأثنان معمل ميكانيكا ومكاتب لأعضاء هيئة التدريس والهيئة المعاونه ويوجد بالدور الثانى اثنتان معمل حاسب آلى ومعمل كيمياء ومكتبة علمية وأثنان صالة رسم هندسى ومكاتب لأعضاء هيئة التدريس والهيئة المعاونه.

ثانياً : مبانى الورش

يوجد بجوار الفصول الدراسية ثلاث مبانى وهم : مبنى مركز تكنولوجيا النسيجيات ومبنى الورش التدريبية ومبنى المعمل المركزى وتبلغ مساحة كل مبنى منها 1150 متر مربع.

ثالثاً: مسجد الكلية

تم بناؤه على درجة عالية من الفن المعمارى والطرارز الإسلامى ومجهز بوحدة تكييف مركزى وأجهزة صوت وتبلغ سعة المسجد حوالى 200 مصلى ويوجد بالمسجد جزء خاص للطالبات.

رابعاً : المسرح

ويقع مبنى المسرح أمام البوابة الرئيسية للفرع وهو يسع لعدد 300 فرد وبه أجهزة صوتية وشاشات عرض وإضاءة للمسرح .

خامساً : مبنى المدرجات (61)

وهو مبنى تعليمى بدأت الدراسة به فى العام الجامعى 2008/2007 ويتكون من بدروم ودور أرضى ودور أول ويحتوى البدروم على خمس صالات رسم هندسى مجهزة وبه ايضاً صالة نت ومكتبة علمية و اثنتان صالة تنس طاولة بإجمالى 8 مناخذ ويوجد مصلى للطلاب وآخر



للطالبات ومكاتب لأعضاء هيئة التدريس والهيئة المعاونه لمادة الرسم الهندسى ومكتب لرعاية الشباب ويحتوى الدور الأرضى على أربعة مدرجات للمحاضرات وأثنان معمل فيزياء مجهزين. ويحتوى الدور الاول على أربعة مدرجات للمحاضرات ومعمل فيزياء مجهز ومعمل مجهز لمادة التطبيقات الهندسية .



مبنى المحاضرات (61)

سادساً : منفذ التصوير

وهو يتبع لوحدة المطبعة بالكلية (وحدة ذات الطابع الخاص) وتقوم بتقديم خدماتها فى مجال تصوير الأوراق والمذكرات العلمية والمستندات لطلاب الكلية بأسعار التكلفة ، كما تقدم خدماتها لأعضاء هيئة التدريس والهيئة المعاونه فى تصوير إختبارات أعمال السنه والتي تعقد على مدار أيام الدراسة ، والوحدة تقدم أيضاً خدمة التصوير لجميع المكاتب الإدارية بالفرع .

سابعاً : المسطحات الخضراء

يتميز فرع الكلية بالشيخ زايد بوفرة المسطحات الخضراء وأشجار الظل والنخيل حيث تبلغ إجمالى المسطحات الخضراء مايقرب من أربعة افدنه .

ثامناً: الملاعب

يوجد بجوار مبنى (51) ملعب للكرة الطائرة كما يوجد أمام مبنى (61) ملعب خماسى لكرة القدم وملعب آخر لكرة السلة وتم حديثاً فى شهر أكتوبر 2018 الانتهاء من إنشاء ملعب



قانونى لكرة القدم مغطى بالنجيل الصناعى ومزود بكشافات إضاءة ليد للإستخدام الليلي
وجارى الإنتهاء من إنشاء ملعب آخر متعدد الاغراض (كرة طائرة - كرة يد - كرة سلة)
مغطى بالترتان ويقع الملعبان خلف مبنى (61) .

تاسعاً : الكافيتريا

تم فى صيف عام 2009 إنشاء كافيتريا جديدة أمام مبنى (61) لخدمة الطلاب وأعضاء
هيئة التدريس والعاملين بالفرع ولقد صممت على شكل مبنى سداسى من دور واحد وأمامها
سته مظلات سداسية الشكل لإستراحة الطلاب ، وتقدم الكافيتريا الوجبات السريعة والجافة
والمشروبات الباردة والساخنه كما يوجد منفذ آخر يتبع الكافيتريا بمبنى 51 فى الدور الثانى.



الممشى الواصل بين مبنى الفصول ومبنى المحاضرات



مسجد فرع الكلية بالشيخ زايد



كافيتريا فرع الكلية بالشيخ زايد

عاشراً : العيادة الطبية

يوجد بالدور الأرضى بمبنى (51) عيادة طبية تقدم خدماتها الطبية لكافة الطلاب وتخدم
الحالات التى تتطلب إسعافات اولية وفى الحالات الطارئة يتم الإستعانة بمستشفى الشيخ زايد
العام أو مستشفى زايد التخصصى ، ولقد تم الإنتهاء من إنشاء مظلة بجوار بوابة رقم (2)
بالفرع وسوف تخصص لتواجد سيارة إسعاف لخدمة طلاب الكلية والجامعة بمدينة الشيخ زايد.



حادى عشر : منفذ بيع الأدوات المكتبية

يوجد بالدور الأرضى بمبنى (51) منفذ لبيع الأدوات المكتبية تم تأجيره لمكتبة سمير وعلى.

ثانى عشر : المعامل الخدمية والمشاريع البحثية

يوجد بالدور الأرضى بمبنى (51) معمل القياسات والمعايرة ومعمل الخرسانة ، ويوجد بجوار مبنى (61) أثنان مشروع بحثى للإستفادة من الطاقة الشمسية ومشروع آخر وهو " الطاقة فى المباني" ويقع أمام ملعب كرة القدم الرئيسى بجوار بوابة (5).



صور من الملعب الجديد بالشيخ زايد



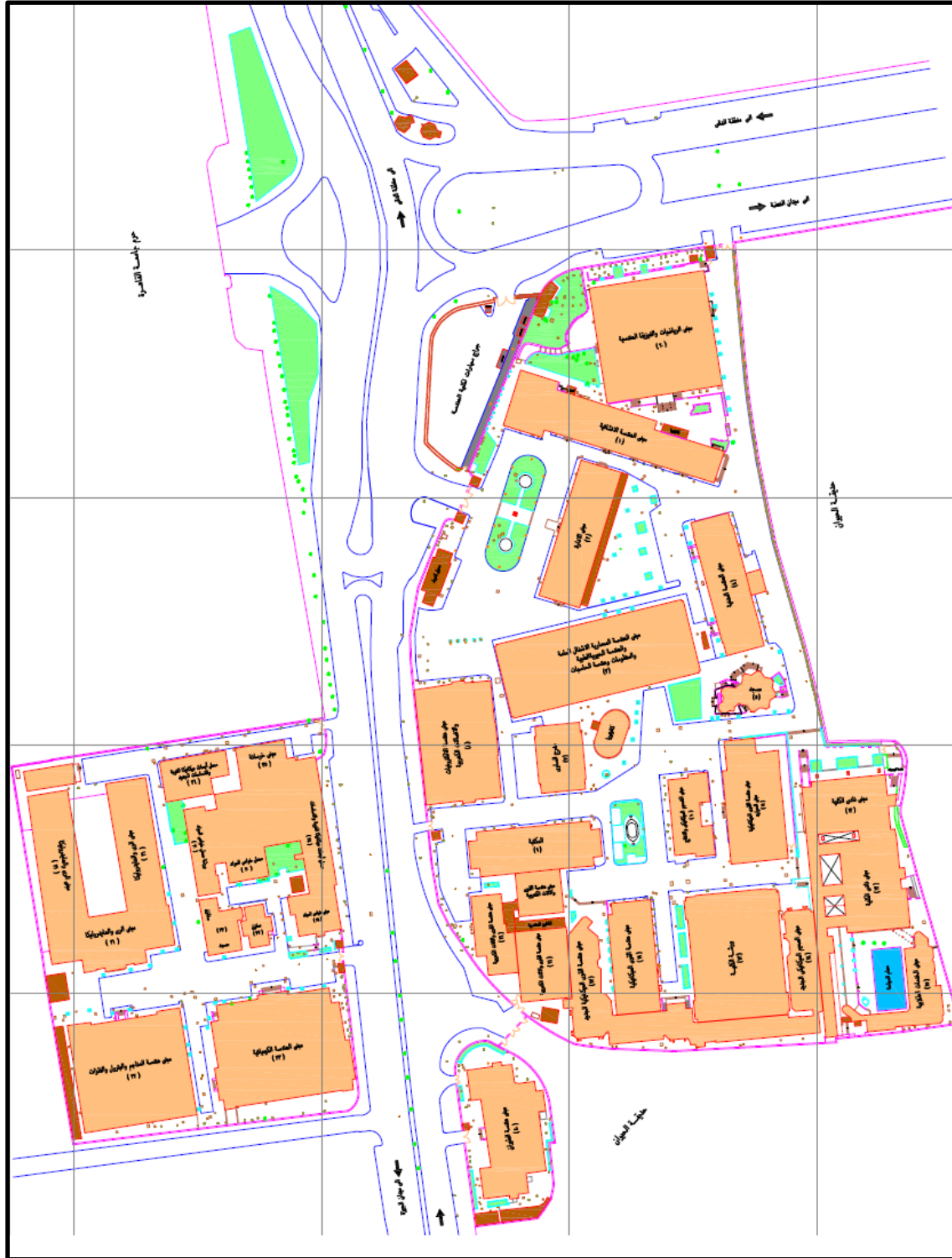
الأنشطة المتاحة بفرع الكلية بالشيخ زايد

*	النشاط	المكان	ملاحظات
1	كرة القدم	ملعب أمام مبنى 61	
2	كرة السلة	ملعب أمام مبنى 61 امام بوابة 2	
3	كرة الطائرة	أمام مبنى 51 بجوار مسجد الكلية	
4	تنس طاولة	2 صالة بمبنى 61	تحتوى على عدد 7 تراسيطة
5	شطرنج	مبنى 61	
6	سينما كلوب	المسرح	الأربعاء من كل أسبوع 2 : 11,30
7	ايروبيكس	المسرح	الأثنين من كل أسبوع 10 : 9
8	ورشة تعليم خرز	المسرح	الأثنين من كل أسبوع 12 : 8,30
9	المكتبة	مبنى 61 - مبنى 51	تحتوى على كتب علمية وثقافية
10	صالة النت	مبنى 61	

جميع الأنشطة مجانية عدا كرة القدم وكرة السلة والطائرة وتنس الطاولة.



خريطة الكلية - الحرم الرئيسي





الباب الثاني نظام الدراسة



قيد الطلاب

يتم قيد الطلاب المستجدين الوارد أسماؤهم من مكتب تنسيق القبول بالجامعات بعد اجتياز الكشف الطبي بالإدارة الطبية. ويتم قيد الطالب بالكلية بعد استيفاء أوراقه وأداء الرسوم المقررة من خلال التحصيل الإلكتروني، ويعد في الكلية ملف لكل طالب يحتوى على جميع المستندات المتعلقة بالطالب.

الدرجات العلمية

تمنح جامعة القاهرة بناءً على طلب مجلس كلية الهندسة درجة البكالوريوس بنظام الفصلين في أحد التخصصات الآتية:

- 1- الهندسة المعمارية
- 2- الهندسة المدنية
- 3- هندسة القوى الميكانيكية
- 4- هندسة التصميم الميكانيكي والإنتاج
- 5- هندسة الإلكترونيات والاتصالات الكهربائية
- 6- هندسة القوى الكهربائية
- 7- الهندسة الكيميائية
- 8- الهندسة الجيولوجية والتعدين
- 9- هندسة البترول
- 10- هندسة الفلزات
- 11- هندسة الطيران والفضاء
- 12- الهندسة الحيوية الطبية والمنظومات
- 13- هندسة الحاسبات

كما تمنح جامعة القاهرة بناءً على طلب مجلس كلية الهندسة درجات الدبلوم والماجستير والدكتوراه في العديد من التخصصات الهندسية.



معادلة بعض المقررات

يجوز أن يعفى الطالب من بعض المقررات الدراسية، وذلك بعد اجراء المقاصات اللازمة وطبقاً لنتيجتها- ويكون الإعفاء بناءً على موافقة لجنة شئون التعليم والطلاب ومجلس الكلية، وذلك بما لا يتنافى مع المواد المناظرة في قانون تنظيم الجامعات المصرية وقرارات المجلس الأعلى للجامعات.

مدة الدراسة والتخصص

- تتبع الكلية نظام الفصلين الدراسيين وعدد ساعات الاتصال لكل فصل دراسي 28 ساعة، تحتسب عن طريق جمع ساعات المحاضرات والتمارين والدروس العملية.
- الحد الأدنى لمدة الدراسة لنيل درجة البكالوريوس خمس سنوات (عشرة فصول دراسية) تبدأ بسنة إعدادية عامة لجميع الطلاب.
- الحد الأقصى لمدة الدراسة بما لا يخالف قانون تنظيم الجامعات المصرية.
- خلال السنة الإعدادية يدرس الطالب موضوعات ويكتسب مهارات لازمة لكل مهندس بصرف النظر عن تخصصه. كما تتاح له الفرصة للتعرف على فروع الهندسة المختلفة حتى يمكنه الاختيار السليم للبرنامج الذي سيلتحق به، ويقوم قسم الرياضيات والفيزيكا الهندسية بالإشراف على الدراسة بالسنة الإعدادية.
- يكون التخصص بعد السنة الإعدادية.
- يقوم الطلاب بالدراسة في أقسام الكلية المختلفة طبقاً لما هو وارد في مواد اللائحة وجداول المقررات الدراسية الواردة باللائحة ومحتواها.



متطلبات الحصول على درجة البكالوريوس

للحصول على درجة البكالوريوس في أحد التخصصات الهندسية الواردة في مادة (5) يجب على الطالب أن يحقق الآتي:

1- أن يجتاز بنجاح 280 ساعة اتصال طبقاً لجدول المقررات الدراسية الملحق بهذه اللائحة وبمجموع تراكمي لا يقل عن 3750 درجة (50% من 7500 درجة).

2- أن يجتاز بنجاح مشروع التخرج بنسبة لا تقل عن 50%.

3- وقد أعدت اللائحة بحيث تكون نسب الموضوعات التي يدرسها الطالب طبقاً للجدول التالي:

م	التخصص	الحد الأدنى (%)	الحد الأقصى (%)
1	العلوم الاجتماعية والإنسانية	8	12
2	إدارة الأعمال	2	4
3	الرياضيات والعلوم الأساسية	18	22
4	الثقافة الهندسية	4	6
5	العلوم الهندسية الأساسية	25	30
6	التطبيقات الهندسية والتصميم	25	30
7	المشروع والتدريب العملي	4	6

4- الموضوعات التي تشملها الخطة الدراسية لكل تخصص تحقق المتطلبات التالية:

م	المتطلبات	الحد الأدنى (%)	الحد الأقصى (%)
1	متطلبات الجامعة	6	10
2	متطلبات الكلية	22	30
3	متطلبات التخصص العام	30	35
4	متطلبات التخصص الدقيق	20	30



متطلبات الجامعة: هي مقررات تهدف الى بناء شخصية الخريج الثقافية- وتنمية مهاراته الشخصية والإدراك العام بقضايا المجتمع والتركيز على الهوية والارتباط بالوطن- ويجب ألا تقل ساعات التدريس لهذه المقررات عن 22 ساعة اتصال.

متطلبات الكلية: تمثل الحد الأدنى من المعارف والمهارات الواجب توافرها لدى الخريج من العلوم الأساسية والثقافة الهندسية والعلوم الهندسية الأساسية حول كافة التخصصات.

متطلبات التخصص العام: تمثل الحد الأدنى من المعارف عن كافة فروع التخصص العام وتشمل العلوم الهندسية الأساسية ومبادئ التصميم والتطبيقات في التخصص العام.

متطلبات التخصص الدقيق: تتضمن مقررات لها علاقة مباشرة بالتخصص الدقيق في العلوم والتصميمات والتطبيقات الهندسية التخصصية.

المقررات الدراسية ودرجاتها

تبين الجداول الملحقة بهذه اللائحة المقررات الدراسية موزعة على الفصلين الدراسيين لسنوات الدراسة والمحاضرات والتمارين والدروس العملية وعدد الساعات أسبوعياً لكل مقرر وساعات الامتحان والنهاية العظمى للدرجات.

- لغة التدريس هي اللغة الإنجليزية ويجوز تدريس بعض مقررات متطلبات الجامعة أو المواد ذات الطبيعة الخاصة باللغة العربية.
- إجمالي درجات مقررات الفصل الدراسي الواحد 750 درجة، وإجمالي درجات المجموع التراكمي لجميع الفصول الدراسية (عشرة فصول) 7500 درجة.
- أقر مجلس الكلية المحتوى العلمي لكل مقرر من المقررات الدراسية بعد تحديدها بواسطة مجالس الأقسام المختصة.
- جميع المقررات منفصلة ومنتهية في نفس الفصل الدراسي، وكل مقرر اختياري له كود خاص به.
- إجمالي درجات الطالب في أي مقرر يتكون من مجموع درجات الاختبار التحريري بالإضافة إلى أعمال السنة، على أن تعامل درجات الشفوي والعملية كجزء من درجات أعمال السنة.
- الدرجات المخصصة للمقرر تقسم بنسبة 40% (أو 30%) أعمال سنة إلى 60% (أو 70%) تحريري للمواد النظرية، ونسبة 60% (أو 70%) أعمال سنة إلى 40% (أو 30%) تحريري للمواد العملية.



- يجب إعلان كافة أجزاء أعمال السنة الخاصة بأي مقرر للطلاب قبل موعد انعقاد الاختبار التحريري لهذا المقرر بوقت كاف.
- يعتبر الطالب ناجحاً في المقرر إذا حصل على درجة النجاح (50%) في مجموع درجات المقرر من اختبار تحريري وأعمال سنة وعملي وشفهي.
- يعتبر الطالب الغائب في الاختبار التحريري غائباً في المقرر ويرصد له غائب، ويحق له الاحتفاظ بدرجات أعمال السنة في حال انتقاله للفرقة الأعلى، طبقاً للمادة (16).
- إذا لم يتطلب أحد المقررات اختباراً تحريرياً (مثل مادة المشروع في السنة الرابعة في بعض أقسام الكلية) فتعامل اختبارات العملي والشفهي معاملة الاختبار التحريري.
- المقررات التي يكون التقييم فيها ناجح/راسب (مثل مقررات التدريب العملي) لا تحسب ضمن المجموع التراكمي.

مشروع البكالوريوس

- يقوم طلبة السنة الرابعة بإعداد مشروع البكالوريوس وتحدد مجالس الأقسام المختصة موضوعاته- ويفضل أن يقع المشروع في نطاق الاهتمامات القومية والمجتمعية- وأن يشجع على الابتكار في مجال حديث داخل نطاق تخصصات القسم.
- يمكن أن يتم مشروع التخرج في فصل أو فصلين دراسيين، وفي الحالة الثانية تجمع درجات المشروع بالفصلين.
- يخصص للمشروع حيزاً زمنياً مناسباً طبقاً لما هو وارد في البرنامج/ البرامج الخاصة بالقسم، ويمتد العمل في المشروع لفترة 4 أسابيع بعد نهاية الامتحان التحريري للفصل الدراسي الثاني من السنة الرابعة.
- يكون مشروع البكالوريوس مُحكماً من لجان تضم على الأقل عضواً من خارج الكلية وعضواً من داخلها تناقش الطلاب وتضبط مستوى المخرجات وتقنن التقديرات.
- يشمل مشروع البكالوريوس مُخرجاً مطبوعاً (كتابة تقرير و/أو أطروحة المشروع و/أو لوحات هندسية و/أو نماذج تجريبية ... إلخ) طبقاً لمتطلبات البرنامج وما تراه مجالس الأقسام- وذلك بالإضافة إلى لوحة توضيحية (Poster).
- يكون مشروع البكالوريوس فردياً، ويُكتب تقديره بشهادة التخرج. ويمكن في بعض الحالات اشتراك أكثر من طالب في مشروع البكالوريوس طبقاً لتوصيف المشروع بالبرنامج، وفي هذه الحالات يجب أن يقدم كل طالب على حدة جزءاً فردياً قابلاً للتحكيم (مخرجاً مطبوعاً يشمل



تقريراً فردياً و/أو أطروحة المشروع و/أو لوحات هندسية- بالإضافة إلى لوحة توضيحية Poster فردية)- وذلك بالإضافة الى المخرج المشترك، ولا تقل درجات الجزء الفردي عن 60% من درجات المشروع.

مواعيد الامتحانات وإعلان النتائج

تعقد امتحانات النقل وامتحانات البكالوريوس في نهاية كل فصل دراسي في المقررات التي درسها الطالب في فرقته.

- دور يناير.
- دور مايو.
- دور سبتمبر لكافة حالات التخلف (بعد أقصى مقررين) الآتية:

- المنقول لفرقة أعلى وراسب في مقررين علي الأكثر بنتيجة نهاية العام
- طالب البكالوريوس الراسب أو الغائب بعذر أو بدون في مقرر أو اثنين باستثناء مقرر المشروع.

وفي جميع الحالات المذكورة يتم إعداد الامتحانات بصفة عامة تبعاً لآخر منهج يتم تدريسه بغض النظر عن السنة التي رسب أو غاب فيها الطالب- وبما يتوافق مع المادة (17).

يشترط لدخول الطالب امتحان أي مقرر في فرقته أن يكون مستوفياً نسبة حضور لا تقل عن 75% من الفترات المخصصة للدروس (محاضرات وتمارين ودروس عملية).

يصدر مجلس الكلية بناءً على طلب مجالس الأقسام المختصة قراراً بحرمان الطالب من التقدم للامتحان في المقررات التي لم يستوف فيها نسبة الحضور وذلك بعد إنذاره مرتين وفي هذه الحالة يعتبر الطالب راسباً في المقررات التي حرم من التقدم للامتحان فيها إلا إذا قدم الطالب عذراً يقبله مجلس الكلية فيعتبر غائباً- وإذا حضر الطالب أحد الامتحانات أثناء فترة استصدار قرار حرمانه من دخول الامتحان يعتبر الامتحان لا غيا بمجرد صدور القرار.



تقديرات المقررات وحساب التراكمي ومراتب الشرف

- يحصل الطالب على أحد التقديرات الآتية في نتيجة المقررات النهائية وفي التقدير العام حسب ما حصل عليه من نسب درجات إلى النهاية العظمى للدرجات:

التقدير	النسبة
ممتاز	من 85% فأكثر
جيد جداً	من 75% إلى أقل من 85%
جيد	من 65% إلى أقل من 75%
مقبول	من 50% إلى أقل من 65%
ضعيف	من 30% إلى أقل من 50%
ضعيف جداً	أقل من 30%

- يحسب التقدير التراكمي للطالب عند تخرجه بعد نجاحه من كافة المقررات بحساب نسبة مجموع ما حصل عليه من درجات في سنوات الدراسة الخمس إلى مجموع النهايات العظمى للدرجات في السنوات الخمس.
- ويمنح الطالب مرتبة الشرف إذا كان تقديره النهائي ممتاز أو جيد جداً وعليه لا يقل تقديره العام في إية فرقة من فرق الدراسة عدا الفرقة الإعدادية عن جيد جداً ويشترط حصول الطالب على مرتبة الشرف الا يكون قد رسب في أي إمتحان تقدم له وأيه فرق ما عدا الفرقة الإعدادية.

آلية التنسيق للأقسام بعد السنة الإعدادية والتشعب داخل الأقسام

- يحدد مجلس الكلية آلية التنسيق للقبول بالأقسام بعد السنة الإعدادية- علي أساس المجموع الكلي للفصلين للسنة الإعدادية 1500 درجة، ويمكن لبعض الأقسام تحديد مواد مرجحة للقبول في القسم- ويحدد مجلس القسم المختص هذه المواد ومعامل الضرب لها، وهذه المواد المرجحة تستخدم لغرض التنسيق فقط وبشرط موافقة مجلس الكلية وقبل اعلان نهاية العام.
- يعلن مجلس الكلية في بداية العام الدراسي آلية التنسيق التي ستطبق على طلاب السنة الإعدادية بعد نجاحهم في نهاية العام.
- تختص مجالس الأقسام بمسئولية التشعب داخل الأقسام، وتقوم بإعلان آلية التشعب في بداية العام الدراسي الذي يسبق التشعب.



انتقال الطالب من فرقة إلى الفرقة الأعلى

- ينتقل الطالب من الفرقة المقيد بها إلى الفرقة الأعلى إذا نجح في جميع المقررات أو كان راسباً أو غائباً أو غائباً بعذر فيما لا يزيد على مقررین من فرقته أو من فرقة أدنى، وذلك بما لا يخالف البنود المعنية في قانون تنظيم الجامعات المصرية.
- يؤدي الطالب الامتحان في المقررات التي رسب أو غاب بها طبقاً للمادتين (12) و (17) بلائحة 2018، ويعتبر نجاحه في هذه الحالة بتقدير مقبول وبنسبة مئوية لا تتعدى 64% باستثناء الطالب الغائب بعذر الذي يحصل على درجاته كاملة.

القواعد الجديدة لتعديل المسار

تطبق على الطلبة المستجدين بالفرقة الأولى العام الجامعي 2019-2020

أولاً: يتم اعلام جميع الطلاب في السنة الاعدادية للعام الدراسي 2019/2018 بتلك القواعد والتي سوف يتم فيها البدء في تطبيق لائحة الكلية الجديدة 2018 خلال الشهر الأول من الدراسة.

ثانياً: يتم التنسيق لدخول الأقسام المختلفة بناء علي مجموع اعتباري خاص فقط بالتنسيق وهو:- مجموع الطالب من إجمالي الدرجات (1500) بالإضافة الي 150 درجة (10%) من إجمالي الدرجات ليصبح الحد الاقصى 1650 درجة.

ثالثاً: يحدد كل مجلس قسم مادة من مواد السنة الاعدادية أو أكثر بحد أقصى ثلاث مواد - كمواد مؤهلة - تؤخذ درجاتها منسبة الي الدرجة الإضافيه (150) لكي تضاف الي مجموع الطالب في السنة الاعدادية (يرفق جدول الأقسام والمواد المؤهلة).

رابعاً: تستمر قواعد تعديل المسار الحالية لطلاب العام الدراسي 2018/2017 وطلاب العام الدراسي القادم 2019/2018 مع اعلانها علي الطلاب واعلان اعداد المقبولين.

خامساً: تطبق القواعد الجديدة للتنسيق وتعديل المسار علي جميع الطلاب مع عدم التمييز بين الطلاب طبقاً لخلفتهم لمرحلة التعليم ما قبل الجامعي (ثانوية عامة أو شهادة معادلة أو



فني أو صناعي أو خلافة)، وتكون طبقا للطاقة الإستيعابية للأقسام على الا تتعدى 10% من العدد المقبول بالقسم.

سادسا : يسمح للطالب بتقديم طلب تعديل المسار مرة واحدة فقط، ولا يتم لطالب من الخارج، ولا يتم لأي طالب محمل بمقررات من السنة الاعدادية.

سابعاً : اذا رغب الطالب في تعديل المسار من قسم الي آخر بعد انتظامه لمدة عام دراسي واحد ورسوبه أو تقدم بعذر أو تغيب وقبل التعديل، فتكون حالته في القسم الجديد باقٍ للإعادة وتخفيض جميع مواد التي رسب فيها أو تغيب عن حضور امتحانها بدون عذر، إلى أعلى المقبول، مع ضرورة إعلام الطالب بذلك اعلانا نافيا للجهالة.

ثامناً : اذا كان مجموع الطالب الاعتباري في التنسيق بعد السنة الاعدادية يؤهله لتعديل المسار من قسم الي آخر بعد قبول ايقاف قيده للعام الجامعي أو عذره عن الفصل الدراسي الثاني في العام الجامعي التالي يتم تحويله لهذا القسم وتكون حالته مستجد (أى دون تخفيض).

تاسعاً : اذا كان مجموع الطالب الاعتباري في التنسيق بعد السنة الاعدادية لا يؤهله لتعديل المسار من قسم الي آخر فيتم اضافته (100) مائة درجة الي مجموعه الإعتباري وتدرس امكانية التعديل من عدمه.

عاشراً : يسمح للطالب بالتقدم بطلبات تعديل المسار قبل نهاية شهر يوليو.

المواد المؤهلة للأقسام لللائحة الجديدة 2018				
المواد المؤهلة			الاقسام	*
مادة (3)	مادة (2)	مادة (1)		
—	—	الرسم الهندسي (مشك 0001)	الهندسة المعمارية	1
هندسة تحليلية وتكامل (ريض 0002)	الرسم الهندسي (مشك 0001)	استاتيكا (ميك 0001)	الهندسة المدنية	2
—	—	—	هندسة القوى الميكانيكية	3
—	—	—	هندسة التصميم الميكانيكي والانتاج	4
ديناميكا الجسم (ميك 0002)	هندسة تحليلية وتكامل (ريض 0002)	جبر وتفاضل (ريض 0001)	هندسة الطيران والفضاء	5
هندسة تحليلية وتكامل (ريض 0002)	كهرومغناطيسية (فيز 0002)	جبر وتفاضل (ريض 0001)	هندسة الالكترونيات والاتصالات الكهربية	6
هندسة تحليلية وتكامل 4+2 (ريض 0002)	كهربية ومغناطيسية 4+1+1 (فيز 0002)	جبر وتفاضل 4+2 (ريض 0001)	هندسة القوى والالات الكهربية	7
—	جبر وتفاضل 4+2 (ريض 0001)	الكيمياء العامة للمهندسين (كيم 0001)	الهندسة الكيميائية	8
—	—	—	الهندسة الجيولوجية والتعدين	9
الحرارة والخواص الميكانيكية للمادة (فيز 0001)	هندسة تحليلية وتكامل (ريض 0002)	جبر وتفاضل (ريض 0001)	هندسة البترول	10
الحرارة والخواص الميكانيكية للمادة (فيز 0001)	اساسيات هندسة التصنيع (تمج 0001)	الكيمياء العامة للمهندسين (كيم 0001)	هندسة الفلزات	11
هندسة تحليلية وتكامل (ريض 0002)	كهرومغناطيسية (فيز 0002)	جبر وتفاضل (ريض 0001)	الهندسة الحيوية الطبية والمنظومات	12
كهربية ومغناطيسية (فيز 0002)	هندسة تحليلية وتكامل (ريض 0002)	جبر وتفاضل (ريض 0001)	هندسة الحاسبات	13



التحويل بين نظامى الدراسة بالفصلين الدراسيين والساعات المعتمدة

يجوز التحويل بين نظامى الدراسة بالكلية بناءً على القواعد التي يقرها مجلسي الكلية والجامعة في كل عام أكاديمي، وطبقاً لللائحة الداخلية لمرحلة البكالوريوس بنظام الساعات المعتمدة، اصدار سبتمبر 2013 (مادة 36) فإن قواعد التحويل كما يلي:

يجوز تحويل الطالب المقيد بنظام الساعات المعتمدة إلى نظام الفصلين الدراسيين، طالما لم يجتز 108 ساعة معتمدة، وبحيث لا يتم نقل أكثر من 75% من الساعات المعتمدة التي اجتازها، ويتم اجراء مقاصة للمقررات التي اجتازها في نظام الساعات المعتمدة حسب القواعد الواردة في هذه اللائحة وتحدد المقررات المكافئة لها في البرنامج الدراسي المطلوب التحويل إليه.

يجوز تحويل الطالب المقيد بنظام الفصلين الدراسيين إلى نظام الدراسة بالساعات المعتمدة بشرط أن يكون مستجداً بالسنة الأولى فقط، وألا يكون باقياً للإعادة أو من الخارج، ويتم إجراء مقاصة للمقررات التي اجتازها الطالب في نظام الفصلين الدراسيين حسب قواعد المقاصة الواردة في هذه اللائحة وتحديد المقررات المكافئة.

لا يجوز تحويل طلاب نظام الفصلين الدراسيين المفصولين لاستنفاد مرات الرسوب في السنة الإعدادية أو السنوات اللاحقة إلى نظام الدراسة بالساعات المعتمدة.

في حالة تحويل الطالب من برامج الساعات المعتمدة إلى نظام الفصلين الدراسيين - يتم احتساب مجموع مكافئ له للسنة الإعدادية حسب التقديرات التي حصل عليها في نظام الساعات المعتمدة - ويتم تسكينه بأحد أقسام الكلية حسب الحدود الدنيا للدرجات التي استخدمت في تسكين طلاب السنة الإعدادية بأقسام الكلية في السنة الدراسية السابقة إذا كان الطالب من طلاب كلية الهندسة جامعة القاهرة قبل التحاقه ببرامج الساعات المعتمدة، أما إذا كان الطالب محولاً من جامعة أخرى يتم إعادة تحويله لجامعته الأصلية.



المرحلة الانتقالية

المرحلة الانتقالية مدتها خمس سنوات من بدء تطبيق هذه اللائحة، وخلال المرحلة الانتقالية يراعى ما يلي:

- تختص الأقسام العلمية بتحديد مقررات اللائحة الجديدة المعادلة لمقررات اللائحة السابقة.
- تتسب درجات أعمال السنة للطلاب المتخلفين في أحد مواد اللائحة بالنسبة والتناسب للنهاية العظمى لدرجة أعمال السنة في اللائحة الجديدة.
- عند احتساب التقدير النهائي لدرجة البكالوريوس "المجموع التراكمي" تحتسب النهاية العظمى لكل سنة سبق وامتحان فيها الطالب قبل تطبيق اللائحة الجديدة بالنسبة والتناسب للنهاية العظمى لمجموع درجات السنة الدراسية في اللائحة الجديدة (1500 درجة).
- عند انتقال الطالب للفرقة الأعلى وهو محملاً بمقرر أو مقررين من فرق سابقة يتم امتحانه في دور سبتمبر فقط عدا الفرقة الرابعة حيث يسمح بدخول دور يناير ودور مايو طبقاً للمواد المحمل بها الطالب.

قواعد إضافية

- تطبق الأحكام الواردة بقانون تنظيم الجامعات المصرية ولائحته التنفيذية فيما لم يرد به نص في هذه اللائحة وتعديلاتها ووفقاً لمتطلبات الجامعة.
- يعرض على مجلس الكلية كافة الموضوعات التي لم يرد في شأنها نص في مواد هذه اللائحة أو في قانون تنظيم الجامعات المصرية.

التحويل ونقل القيد بين الكليات

يتم التحويل ونقل قيد الطلاب فيما بين الكليات التابعة للجامعات الخاضعة لقانون تنظيم الجامعات وفقاً للأحكام التي يقرها المجلس الأعلى للجامعات وإمكانيات الكلية وموافقة مجلسي الكليتين.



إيقاف القيد

يجوز لمجلس الكلية أن يوقف قيد الطالب لمدة سنتين دراسيتين خلال سنوات الدراسة في الكلية إذا تقدم بعذر مقبول يمنعه من الانتظام في الدراسة . وفي حالة الضرورة لمجلس الجامعة زيادة مدة وقف القيد.

- ولقد أوصت لجنة شئون التعليم والطلاب بالآتي:-

- 1- على الطالب الراغب في إيقاف قيده من العام الجامعي ضرورة التقدم في موعد غايته الشهر الأول من العام الجامعي .
- 2- على الطالب الراغب في التقدم بعذر مرضى عن امتحان أحد الفصلين الدراسيين ضرورة التقدم بطلب خلال شهر من بداية الفصل الدراسي .
- 3- جميع الأعذار المرضية ينظر فيها بعد قيام الطالب بعرض عذره على الإدارة الطبية بالجامعة وذلك لاعتماد العذر قبل عرضه على لجنة شئون التعليم والطلاب.

مكافآت التفوق للفرق الدراسية

- يحصل الطلاب المستجدين (الفرقة الإعدادية) وكذلك الطلاب الحاصلين على الثانوية الصناعية والتحقوا بالكلية مكافأة تفوق وتصرف في الفصل الدراسي الثاني.
- كما يمنح طلاب سنوات النقل الحاصلين على تقدير (امتياز ، وجيد جداً) مكافأة تفوق وتصرف من خزينة الكلية في الفصل الدراسي الثاني.
- هذا بالإضافة إلى بعض الجوائز (المالية أو العينية) التي توزع على أوائل الطلاب كل في مجال تخصصه في احتفالات عيد الخريجين السنوي وخلال المؤتمر العلمي للكلية.

التربية العسكرية

وهي إجبارية ولمدة أسبوعين يجب قضاؤها خلال شهور الصيف في الفترة المعلن عنها بشئون الطلاب وأي تأجيل لها لابد من تقديم طلب إلى السيد الأستاذ الدكتور وكيل الكلية لشئون التعليم والطلاب لشرح سبب التأجيل ولابد من أداء التربية العسكرية قبل التخرج وإلا ستحجب نتيجة الطالب عند التخرج.



التدريب العملي

- تتضمن فترة الدراسة تدريباً عملياً للطلاب، وذلك للتعرف على الحياة العملية ولتقليل الفجوة بين الدراسة النظرية والتطبيق العملي، ويجب أن يؤدي كل طالب عدد 2 تدريباً عملياً ميدانياً.
- التدريب الميداني يجب ألا يقل عن مرتين خلال سنين الدراسة، أحدهما بحد أدنى 4 أسابيع خلال صيف الفرقة الأولى أو الثانية بعد التخصص، والآخر بحد أدنى 4 أسابيع خلال صيف الفرقة الثالثة بعد التخصص، في مجال من مجالات أو تخصصات القسم.
- يقدم الطالب تقريراً وشهادة معتمدة من مكان التدريب ويعرضه على لجنة تجتمع مرة في بداية كل عام دراسي والتي تحدد نجاح الطالب من عدمه في التدريب طبقاً للقواعد التي يحددها مجلس الكلية
- يعتبر التدريب مقرراً يجب أن يجتازه الطالب بتقييم "ناجح" كشرط من شروط التخرج.

أحصائية التدريب خلال العام الدراسي 2017/2018

م	بيان التدريب	عدد الطلاب
1	تدريب اليوم الواحد	430
2	عدد فرص التدريب التي تم توفيرها للطلاب	1934
3	التدريب ذاتي (تم من خلال الطلاب أنفسهم بمعاونة الإدارة)	1160
	إجمالي عدد الطلاب المستفيدين من التدريب	3524

ملحوظة :- إجمالي الإحصائيه بدون الزيارات التي تمت من خلال طلاب المجموعات العلمية.

فرص التدريب التي تم توفيرها للطلاب خلال الاعوام الدراسية (2006 - 2018)

العام الدراسي	الشركات والمصانع التي تم التعاون معها	عدد طلاب الكلية التي تم ترشيحهم للتدريب	عدد الطلاب الذين أتموا التدريب بجهود ذاتية بمساعدة ادارة التدريب	إجمالي عدد الطلاب
2007/2006	103	1175	759	1934
2008/2007	117	1182	2030	3212
2009/2008	67	1285	2250	3535
2010/2009	74	1327	1099	2426



إجمالي عدد الطلاب	عدد الطلاب الذين أتموا التدريب بجهود ذاتية بمساعدة ادارة التدريب	عدد طلاب الكلية التي تم ترشيحهم للتدريب	الشركات والمصانع التي تم التعاون معها	العام الدراسي
2954	1174	1780	86	2011/2010
2315	1350	965	56	2012/2011
3192	1200	1992	80	2013/2012
3905	2095	1810	84	2014/2013
4029	499	3530	85	2015/2014
4215	411	3802	85	2016/2015
4260	650	3610	100	2017/2016
3524	1160	2364	123	2018/2017

ملحوظة :- هناك تزايد في معدل فرص التدريب التي توفرها الكلية في مختلف القطاعات الهندسية التي تخدم الطلاب وتنقل من مهارتهم العملية.

الخطوات المتبعة للتدريب العملي لطلاب الكلية للفرق الاولى - الثانية - الثالثة بنظام الفصلين الدراسيين وكذلك ببرامج الساعات المعتمدة

• أولاً :- عن طريق الأقسام.

• ثانياً:- عن طريق المجموعات العلمية.

• ثالثاً:- عن طريق التدريب الذاتي .

• رابعاً:- عن طريق تدريب اليوم الواحد.

▪ **أولاً:- عن طريق الأقسام:**

تقوم إدارة التدريب العملي بالتنسيق مع الشركات لتوفير افضل فرص التدريب لجميع الفرق الدراسية (الأولى و الثانية والثالثة) لجميع الأقسام وإرسال خطابات الى الأقسام بعدد الطلاب وعلى الطالب متابعة لوحة الاعلانات بالقسم والمواقع الالكترونية الخاصة بالكلية وتسجيل الإسم والبيانات الخاصة به بالقسم لدى السيد أ.د/ منسق التدريب بالقسم وإرسال الاسماء الى ادارة التدريب للمراجعة وإرسالها الى الشركات لتحديد موعد ومكان التدريب وإعلانها للطلبة عن طريق الاعلانات والمواقع الالكترونية.



▪ ثانياً:- عن طريق المجموعات العلمية:

يتم إيجاد فرص تدريب بواسطة المجموعات العلمية وإبلاغ إدارة التدريب العملى بالتنسيق معها لإرسال الخطابات الى الشركات لتحديد مواعيد التدريب .

▪ ثالثاً:- التدريب الذاتى:

- بالنسبة لطلاب الفرقة الاولى يكون عن طريق المجهود الذاتى لهم وطلاب الفرقتين الثانية والثالثة التى لم يتاح لهم الحصول على فرص للتدريب عن طريق الإدارة.
- يتم سحب إستمارتى تدريب وتقييم من مطبعة الكلية واعتمادها من شئون الطلاب وكذا إدارة التدريب العملى.
- على الطالب الراغب فى التدريب الرجوع الى إدارة التدريب العملى بالكلية لوجود قاعدة بيانات عن الجهات والشركات والمصانع المتعاونة مع الكلية فى مجال التدريب العملى.
- فى نهاية التدريب على الطالب تقديم استمارة التقييم او شهادة اتمام التدريب بعد استيفائها من جهة التدريب لتقديمها إلى إدارة التدريب العملى

▪ رابعاً:- عن طريق تدريب اليوم الواحد:-

- تقوم إدارة التدريب بالتنسيق مع الشركات لتدريب اليوم الواحد لطلاب الكلية .



برامج الساعات المعتمدة لمرحلة البكالوريوس 2019/2018

تمهيداً لمواجهة متطلبات القرن الحادي والعشرين من مرونة وجودة تعليم وعولمة، بدأ في عام 2006 استحداث الدراسة في مرحلة البكالوريوس بنظام الساعات المعتمدة في تخصصات حديثة وبيئية، ويساهم فيها الطالب في تكلفة دراسته. تقدم الكلية برامج دراسية لنيل درجة بكالوريوس الهندسة بنظام الساعات المعتمدة في تخصصات حديثة وبيئية، وبيانها كالاتي:

Construction Engineering & Management (CEM)	هندسة مدنية: تخصص هندسة وإدارة تشييد	1
Structural Engineering (STE)	هندسة مدنية: تخصص هندسة الانشاءات	2
Communication & Computer Engineering (CCE)	هندسة كهربية: تخصص هندسة الاتصالات والحاسبات	3
Petroleum & Petrochemical Engineering (PPC)	هندسة البترول والبتروكيماويات	4
Architectural Engineering & Technology (AET)	هندسة وتكنولوجيا العمارة	5
Mechanical Design Engineering (MDE)	هندسة ميكانيكية: تخصص هندسة التصميم الميكانيكي	6
Water Engineering & Environment (WEE)	هندسة مدنية: تخصص هندسة المياه والبيئة	7
Electrical Energy Engineering (EEE)	هندسة كهربية: تخصص هندسة الطاقة الكهربائية	8
Civil Infrastructure Engineering (CIE)	هندسة البنية التحتية	9
Healthcare Engineering & Management (HEM)	هندسة وإدارة منظومة الرعاية الصحية	10
Aeronautical Eng. & Aviation Management (AEM)	هندسة وإدارة الطيران	11

• جاري الإعداد لبرامج جديدة سوف يتم الإعلان عنها فور بدء اتخاذ الاجراءات اللازمة لإقرارها.



على مدار الأعوام السابقة، تزايدت أعداد الطلاب في برامج الساعات المعتمدة حتى وصلت حالياً إلى ما يقرب من 2000 طالب وطالبة في مرحلة البكالوريوس، ويقوم بالتدريس حالياً ما يزيد عن 300 عضو هيئة تدريس و270 عضو هيئة معاونة، في حين حصل ما يزيد على 2200 خريج على شهادة البكالوريوس بنظام الساعات المعتمدة من الكلية.

نظام الدراسة ببرامج الساعات المعتمدة

- الدراسة باللغة الانجليزية اعتماداً على أمهات الكتب الدراسية الدولية وتكنولوجيا المعلومات.
- تكافئ درجة البكالوريوس في العلوم الهندسية 175-180 ساعة معتمدة بما في ذلك سنة إعدادية مكافئة ل 36 ساعة معتمدة، وتعادل الساعة المعتمدة ساعة محاضرة أو 2-3 ساعات تمارين أو معمل.
- يمكن للطلاب التسجيل في الفصل الأول (فصل الخريف) أو الثاني (فصل الربيع) في مقررات في حدود 18 ساعة معتمدة في المتوسط، ترتفع إلى 21 ساعة معتمدة للطلاب المتفوقين، ويجوز أن تنخفض في حالة رغبة الطالب إلى 12 ساعة معتمدة كحد أدنى، ويمكن للطلاب التسجيل في الفصل الصيفي في مقررين على الأكثر.
- الدراسة خمس سنوات، ويتيح نظام الدراسة بالساعات المعتمدة للطلاب دراسة المقررات بما يتناسب وقدراته.
- تقسم السنة الأكاديمية إلى ثلاثة فصول دراسية على النحو التالي: فصلين أساسيين وهما الخريف ويبدأ في النصف الثاني من سبتمبر ولمدة 14-15 أسبوع، والربيع ويبدأ في شهر فبراير ولمدة 14-15 أسبوع، بالإضافة إلى فصل الصيف (فصل غير أساسي) ويبدأ في شهر يونيو ولمدة 6-7 أسابيع.
- الدراسة في مجموعات صغيرة من الطلاب مع إشراف أكاديمي كامل ونظم تقييم مستمرة، حيث يشرف على الطلاب عند بدء قيدهم عدد من المنسقين الأكاديميين للبرامج من أعضاء هيئة التدريس بالكلية، ويستمر الإشراف على الطلاب حتى نهاية الدراسة، ويقوم المنسقون الأكاديميون بمتابعة أداء الطالب ومعاونته في اختيار المقررات كل فصل دراسي.
- الدراسة على أيدي أساتذة كلية الهندسة جامعة القاهرة، وفي معامل تعد الأرقى والأكثر خبرة على المستوى القومي والاقليمي.



- يقوم الطالب بتأدية تدريب صيفي مكثف في أحد المنشآت الصناعية أو الخدمية المحلية أو الدولية ذات الصلة بالتخصص، ويشرف عليه أساتذة الكلية ويكافئ عدد من الساعات المعتمدة تحددها لائحة كل برنامج.
- للحصول على درجة البكالوريوس في العلوم الهندسية في التخصص المطلوب، لابد أن يحصل الطالب على متوسط نقاط تراكمي لا يقل عن 2.00 وتحسب النقاط والتقدير طبقاً لما هو منصوص عليه باللائحة الداخلية لبرامج البكالوريوس بنظام الساعات المعتمدة.
- اللوائح ونظم الدراسة صُممت بحيث تساعد على إبراز وصقل قدرات الطالب على الفهم والاستيعاب والتعلم الذاتي وتنمية قدرات الابتكار والخلق والإبداع والاتصال، إضافة إلى تحقيقها للمعايير الدولية للجودة.
- يتم التواصل مع طلاب برامج الساعات المعتمدة عن طريق الموقع الإلكتروني (www.eng.cu.edu.eg.credithours) حيث تتم عن طريقه وضع جميع البيانات الخاصة بالبرامج، الجداول الدراسية، المخطط الزمني للعام الدراسي، نتائج الامتحانات، جميع عمليات التسجيل، بيانات تسديد المصروفات والمراجع الدراسية، نماذج الالتحاق واختيار التخصص ... الخ.

رسوم الدراسة للعام الجامعي 2018/2019

- يدفع الطالب رسوم إلتحاق (1800 جنيه) مرة واحدة فقط عند قبوله في برامج الساعات المعتمدة لاترد.
- تبلغ رسوم الدراسة في الفصول الدراسية الرئيسية 920 جنيه للساعة المعتمدة الواحدة للطلاب الجدد الملتحقين بالدراسة بدءاً من سبتمبر 2018، بالإضافة 2700 جنيه رسوم إدارية. بالإضافة إلى 10% كرسوم إدارية للجامعة. تسدد الرسوم في بداية كل فصل دراسي.
- تبلغ رسوم الدراسة في الفصل الدراسي الصيفي 1150 جنيه للساعة المعتمدة الواحدة للطلاب الجدد الملتحقين بالدراسة بدءاً من سبتمبر 2018، إضافة إلى رسوم إدارية والتي تبلغ 900 جنيه. بالإضافة إلى 10% كرسوم إدارية للجامعة. تسدد الرسوم في بداية الفصل الدراسي الصيفي.



القواعد الحاكمة للمنح الدراسية

▪ للحفاظ على نجاح برامج البكالوريوس نظام الساعات المعتمدة بالكلية في تحقيق أهدافها الأكاديمية ولتحفيز الطلاب على التفوق الدراسي، تقدم الكلية منحاً دراسية لطلاب برامج الساعات المعتمدة على النحو الآتي:

1. 100% تخفيض من قيمة الرسوم الدراسية (منح دراسية كاملة) للطلاب

الخمسين الأوائل علي الثانوية العامة علي مستوي الجمهورية تخصص رياضيات مع شرط الحصول على متوسط نقاط تراكمي ≤ 3.60 في بداية كل فصل دراسي رئيسي لاحق.

2. 50% تخفيض من قيمة الرسوم الدراسية للطلاب الخمسين الأوائل على

الثانوية العامة الذين يحققون متوسط نقاط تراكمي ≤ 3.50 وأقل من 3.60 في بداية أى فصل دراسي رئيسي.

3. 50% تخفيض من قيمة الرسوم الدراسية للطلاب من غير أوائل الثانوية

العامة الذين يحققون متوسط نقاط تراكمي ≤ 3.60 في بداية أى فصل دراسي رئيسي.

4. 25% تخفيض من قيمة الرسوم الدراسية للطلاب من غير أوائل الثانوية

العامة الذين يحققون متوسط نقاط تراكمي ≤ 3.50 وأقل من 3.60 في بداية أى فصل دراسي رئيسي.

▪ كما يُقدم للطلاب الملتحقين ببرنامج هندسة المياه والبيئة (WEE) منحاً دراسية تشمل تخفيضات أكبر على الرسوم الدراسية. لمزيد من المعلومات حول هذه المنح يرجى مراجعة مكتب شئون طلاب برامج الساعات المعتمدة بالكلية.



الباب الثالث الخدمات الطلابية



بيان بأعداد الطلاب المقيدون بالكلية

نظام الفصلين في العام الجامعي 2019/2018

كلية الهندسة - جامعة القاهرة														
جدول يوضح عدد الطلاب النظاميين في الفرق الدراسية في العام الجامعي 2019/2018														
م	القسم	الفرقة الأولى			الفرقة الثانية			الفرقة الثالثة			الفرقة الرابعة			
		مستجد	باق	اجمالي	مستجد	باق	عدد الطلاب	مستجد	باق	عدد الطلاب	مستجد	باق	عدد الطلاب	
1	هندسة القوى والآلات الكهربائية	180	4	184	180	17	197	162	16	178	226	11	237	796
2	هندسة الإلكترونيات والاتصالات الكهربائية	203	9	212	238	25	263	222	14	236	190	12	202	913
3	هندسة الحاسبات	72	5	77	72	1	73	61	3	64	63	1	64	278
4	الهندسة المعمارية	131	11	142	134	4	138	124	8	132	135	3	138	550
5	الهندسة الكيميائية	42	11	53	44	7	51	42	4	46	39	4	43	193
6	الهندسة الطبية الحيوية	96	3	99	89	3	92	88	2	90	64	1	65	346
7	الهندسة الميكانيكية	191	64	255	209	24	233							488
8	هندسة القوى الميكانيكية													315
9	هندسة التصميم الميكانيكي والإنتاج													88
10	هندسة الطيران والفضاء	56	4	60	65	8	73	46	5	51	60	1	61	245
11	الهندسة المدنية	413	64	477	403	30	433	429	31	460	372	37	409	1779
12	هندسة المناجم والبتروك والفلات	32	32	64										64
13	هندسة المناجم													20
14	هندسة البترول													63
15	هندسة الفلات													29
	إجمالي عدد الطلاب			1623			1593			1500			1451	
16	الفرقة الإعدادية	1757	364	2121										8288
	الإجمالي العام													8288

مكتبة الكلية

أنشئت مكتبة كلية الهندسة عام 1935 لتخدم السادة أعضاء هيئة التدريس والطلاب بمرحلة البكالوريوس ، ثم أضيفت قاعة (الشهيد عبد المنعم رياض) للدوريات عام 1967 لخدمة طلاب البحث والدراسات العليا . وتتكون المكتبة من طابقين :

- 1- الطابق الأرضي ويحتوي على قاعة الإطلاع الداخلي وقاعة الكتب القديمة وقاعة الفهارس والتصوير وتم إضافة قاعة للرسائل العلمية أعلى قاعة الكتب القديمة .
(أ) قاعة الإطلاع الداخلي تحتوى على 10180 من الكتب والمراجع الحديثة .



(ب) قاعة الكتب القديمة وتحتوى على 26047 كتاب بالإضافة إلى 598 كتاب باللغة العربية حيث أن تم نقل الكتب بلغات أخرى (أبحاث - فرنساوي) إلى مكتبة الشيخ زايد.

(ج) قاعة الرسائل العلمية عددها 8634 رسالة علمية منها عدد 6697 للماجستير و1937 للدكتوراه.

2- الطابق العلوي وبه قاعة الدوريات وتحتوى على 290 عنوان دورية توقفت وأصبحت الدوريات الإلكترونية عن طريق البحث على مواقع الشبكات وتخدم التخصصات الهندسية المختلفة .

- ويجرى الآن العمل ببرنامج ال Future حيث أن المكتبة انتهت من إدخال كل تقنياتها وقامت بمراجعة كل التسجيلات على النظام وتم إجراء عمليات التفعيل برامج تسجيل المترددين وعمليات الاستعارة على النظام.

- قاعة الدوريات :

تم اقتناء عدد من أجهزة الحاسبات الحديثة لخدمة البحث لطلاب الدراسات العليا.

- قاعة الاطلاع الداخلي :

- بدا العمل بهذه القاعة منذ عام 1988 وتضم عدد 9859 كتاب حديث في شتى مجالات العلوم الهندسية المختلفة مقسمة على 165 موضوع فرعى ومرتببة بأرقام مسلسلة وموضوعة على أرفف مفتوحة وبأكواد معينة للتعرف على الموضوعات .

- كما تضم أيضا امتحانات السنوات السابقة بداية من القسم الاعدادى حتى مرحلة البكالوريوس وأضيف إليها امتحانات الساعات المعتمدة موزعة على مجلدات وكل مجلد يضم امتحانات سنة واحدة من سنوات الدراسة ومتاحة للطلاب للاستفادة منها ويتم تزويد القاعة بأحدث الكتب العلمية الهندسية كل عام عن طريق المعرض الدولي للكتاب ويقوم القائمون على العمل في هذه القاعة بخدمة الباحثين والطلاب وإمدادهم بكل ما يلزمهم من الكتب والمراجع والبحوث كل في مجال تخصصه الهندسي .

- قاعة الفهارس والتصوير :

تتكون قاعة الفهارس من قسمين:

1 - قسم خاص بالفهارس يتم استبدال نظام الفهرس الالكتروني الموجود بنظام حديث اسمه (نظام المستقبل للإدارة المكتبة Future).

2 - قسم خاص بخدمة التصوير .

وأصبح حالياً متاحاً لرواد المكتبة خدمة البحث الالكتروني عن الكتب والمراجع والدوريات.



- وتم أيضاً ربط مكتبة الكلية بجميع مكتبات كليات الهندسة في الجامعات المصرية الأخرى مما أتاح إمكانية التعرف على مقتني هذه الكتب . وإن كانت مكتبة كلية الهندسة بجامعة القاهرة جديدة بمسايرة التطورات السريعة في مصر للمعلومات الحالية فان النظام الآلي الحالي يسمح للوصول إلى الانترنت والحصول على مختلف أنواع المعرفة المتاحة عليها .

إدارة رعاية الشباب

توجد بالكلية إدارة خاصة لرعاية الشباب ويتلخص دورها فيما يلي :

أ - الرعاية الطلابية :-

وتتم عن طريق :

- 1 - دراسة ما يعترض الطلاب من مشكلات اجتماعية ونفسية ودراسية ومحاولة إيجاد الحلول المناسبة لها مع الطلاب الذين يواجهونها .
- 2 - محاولة حل ما يعترض الطلاب من مشكلات اقتصادية عن طريق صندوق التكافل الاجتماعي لطلاب الكلية - وصندوق رعاية الطلاب - والمنح الأعانات من أعضاء هيئة التدريس - وخارجية.
- 3- الأستعانة بدعم الجامعة فى مصروفات العلاج (للحالات المرضية الصعبة)، وصرف أجهزة التعويض، وسداد الرسوم الدراسية من خلال صندوق التكافل المركزى.

ب - الأنشطة الطلابية :-

وتتم عن طريق :-

- 1 - وضع خطة للأنشطة المختلفة من رياضية واجتماعية وثقافية وفنية وعلمية، وجوالة تتناسب مع ميول ورغبات الطلاب .
- 2 - تقديم مشروعات فى مجالات الأنشطة المختلفة لمجلس اتحاد طلاب الكلية لمساعدته فيما يقترحه من أنشطة وخدمات لطلاب الكلية .
- 3 - المعاونة الإيجابية فى تنفيذ الأنشطة التى يقرها اتحاد طلاب الكلية وتذليل ما يعترضها من معوقات حتى تخرج بالصورة المناسبة .

وعن طريق هذه الخطوط العريضة تتحقق الأهداف الآتية :-

- أ - تنمية هوايات الطلاب عن طريق توفير الإمكانيات اللازمة لها .
- ب- استثمار وقت فراغ الطلاب وتنظيمه فى نشاط إنتاجي مثمر يكسب الطلاب خبرات وتخلق منهم قادة يستطيعون تفهم مشكلات مجتمعهم .



- ج - تشجيع روح الخدمة العامة وغرس الروح القيادية بين الطلاب وذلك ن طريق (معسكرات الخدمة العامة- المعسكرات الثقافية - المعسكرات الترفيهية -الرحلات) .
- د - بث روح الزمالة والحياة الجامعية بين الطلاب وتوثيق الصلة بينهم وبين أساتذتهم . وتعتبر الكلية من كليات القمة على مستوى الجامعة فى مختلف الأنشطة الطلابية .

اتحاد الطلاب

يتم تشكيل مجلس اتحاد طلاب الكلية سنوياً عن طريق انتخاب طالبيين عن كل فرقه دراسية لكل لجنة من لجان الاتحاد السبعة . ويكون لكل لجنة أمين وأمين مساعد بين أعضائها من الطلاب، ومستشاراً من السادة أعضاء هيئة التدريس يختاره السيد الأستاذ الدكتور/ عميد الكلية ممن لهم خبره فى مجال عمل اللجنة تحت إشراف السيد أ.د. وكيل الكلية لشئون التعليم والطلاب كرائد لاتحاد الطلاب بهدف تقديم الدعم والتوجيه والمشورة للجان الأتحاد ويكون مدير ادارة رعاية الشباب أميناً لصندوق مجلس الاتحاد ويمارس الطلاب نشاطهم من خلال هذه اللجان وهى :

1 - لجنة الأسر :-

وتمارس نشاطها من خلال الأسرة الطلابية المسجلة بالكلية وتتمثل أنشطتها المتنوعة الرياضية والثقافية والاجتماعية والفنية والعلمية .

2 - لجنة النشاط الرياضى :

وتقوم بتنظيم المباريات والمسابقات والمهرجانات الرياضية والاشتراك بالفرق الجماعية والفردية فى مختلف البطولات التى تنظمها الجامعة وكذلك الدورات الهندسية - والبطولات الخارجية .

3 - لجنة النشاط الثقافى والأعلامى :-

وتختص بإقامة الندوات والمحاضرات والمسابقات الثقافية والصحافة الطلابية وكذلك طبع الكتيبات والنشرات الثقافية .

4 - لجنة النشاط الفنى :-

وتقوم بتشجيع الطلاب لممارسة الأنشطة الفنية والهوايات من تنظيم مسابقات فنون تشكيلية ومنوعات وموسيقى وكورال وفريق المسرح .

5 - لجنة الجواله والخدمة العامة :-

وتقوم بتنظيم المعسكرات الكشفية والتدريبية - الرحلات الخولية - ومشروعات الخدمة العامة.

6 - لجنة النشاط الاجتماعى :-

وتعمل على تنمية الروابط الاجتماعية بين الطلاب وتنظيم المسابقات اجتماعية وتنظيم الرحلات والمعسكرات الترويحية.



7- لجنة النشاط العلمي والتكنولوجي :-

وتختص بعقد الندوات والمحاضرات العلمية بهدف تنمية القدرات العلمية والتكنولوجية ونشر المعرفة أنتاجاً وتطبيقاً عن طريق نوادي العلوم والجمعيات العلمية وتشجيع الابتكارات الهندسية، وتنظيم المسابقات العلمية .

بيان بأعداد الطلاب المستفيدين من الأنشطة الطلابية وتكلفة هذه الأنشطة للعام الجامعي 2018/2017

مصدر الصرف	التكلفة بالجنيه		عدد (المستفيدين)	البيان نوع الأنشطة
	ج	ق		
ميزانية صندوق دعم الأنشطة الطلابية و إتحاد الطلاب	54621	95	200	النشاط الإجتماعي
ميزانية صندوق دعم الأنشطة الطلابية	-	-	-	النشاط الجواله
ميزانية صندوق دعم الأنشطة الطلابية	70790	-	150	النشاط الفني
ميزانية صندوق دعم الأنشطة الطلابية	700	-	200	النشاط الأسر
ميزانية صندوق دعم الأنشطة الطلابية	19940	-	150	النشاط الثقافي
ميزانية صندوق دعم الأنشطة الطلابية وحسابات الكلية	61905	-	420	النشاط الرياضي
ميزانية صندوق دعم الأنشطة الطلابية	29800	-	350	النشاط العلمي والتكنولوجي والجمعيات العلمية
(فقط مائتان وسبعة وثلاثون ألف سبعمائة وستة وخمسون جنيهاً وخمسة وتسعون قرشاً لا غير)	237756	95	1470	إجمالي

وجارى دراسة تقديم دعم مستمر للانشطة الطلابية.



صندوق التكافل الاجتماعي

تهدف صناديق التكافل الاجتماعي لطلاب الجامعات إلى :

- أ - تحقيق الضمان الاجتماعي للطلاب بصوره المختلفة من تأمين أو رعاية اجتماعية.
- ب - المساهمة في تنفيذ الخدمات للطلاب.
- ج- العمل على حل المشاكل التي تواجه الطلاب وتحول بينهم وبين الاستمرار الهادئ في دراستهم بسبب ظروفهم الاقتصادية والاجتماعية الصعبة.

معرض الملابس لطلاب الكلية

ينظم قطاع شؤون خدمة المجتمع وتنمية البيئة معرض ملابس (جديدة) للطلاب وذلك خلال شهر ديسمبر من كل عام. ويقام المعرض بصالة الألعاب الرياضية بالنادي الاجتماعي بالكلية لمدة ثلاثة أيام. ويستفيد من هذا المعرض طلاب صندوق التكافل الاجتماعي وغيرهم ممن يتقدم من الطلاب. ويتم تمويل المعرض من حساب صندوق شؤون خدمة المجتمع وتنمية البيئة وصندوق رعاية الطلاب وتبرعات السادة أعضاء هيئة التدريس والعاملين. ويقام المعرض في إطار روح التكافل الاجتماعي السائدة بالكلية.



إحصائية عن المساعدات المقدمة للطلاب من صندوق التكافل بالكلية للعام الجامعي

2018-2017

إجمالي			صندوق رعاية الطلاب			صندوق التكافل الإجتماعي			المصدر البند
عدد المستفيدين	المبلغ		عدد المستفيدين	المبلغ		عدد المستفيدين	المبلغ		
	ج	ق		ج	ق		ج	ق	
306	45632	60	-	-	-	306	45632	-	رسوم دراسية
237	39550	-	-	-	-	237	39550	-	مساعدات مالية
1100	23758	-	-	-	-	1100	23758	-	دعم بونات التغذية (مطعم الكلية) بواقع عدد (3) بونات للطلاب
1643	108940	60	-	-	-	1643	108940	60	إجمالي

دعم من صندوق التكافل المركزي بالجامعة للكلية

السنوات الدراسية	عدد (المستفيدين)	المبلغ	
		ج	ق
دعم الجامعة (دفعة أولى 15000 ج + دفعة ثانية 15000)	-	30000	-
تسديد رسوم دراسية للعام الجامعي 2017/2016 لطلاب وطالبات الكلية جميع الفرق الدراسية إعدادى (58) - أولى (51) - ثانية (41) - ثالثة (38) - رابعة (33)	221 طالب وطالبة	47604	50
منحة المشروع لفرقة الرابعة لعدد (105) طالب وطالبة للعام الجامعي 2017/2016	105 طالب وطالبة	26800	-
إجمالي	326 طالب وطالبة	109104	50

إعانات خارجية من

(أ.د. وكيل الكلية - أعضاء هيئة التدريس - وخريجي الكلية - فاعل خير)

نظام الخدمة	عدد (المستفيدين)	المبلغ	
		ج	ق
إعانة مالية (دفعة واحدة أو دفعتين أو شهرى) أو سداد رسوم دراسية لظروف طارئة	268 طالب وطالبة	332725	80

ملحوظة: يمكن أن يستفيد الطالب بأكثر من خدمة بعد دراسة حالته وظروفه الإجتماعية والإقتصادية.



المجموعات العلمية بكلية الهندسة

أهدافها : تجميع الطلاب ذوى الميول العلمية والبحثية وصقل موهبتهم وتدريب الطلاب على البحث العلمى الجامعى وتنمية قدرات الطلاب وتشجيع الطلاب المتميزين وأصحاب الابتكارات . والاهتمام بالزيارات العلمية واستخدام الانترنت والاستفادة العلمية منه والمشاركة فى مختلف الانشطة العلمية بالجامعة والاشتراك فى المسابقات الدولية وهذا للمجموعات بكل اقسام الكلية وجميعها تظللها لجنة النشاط العلمى والتكنولوجى باتحاد الطلاب- كما يقدم لها الدعم المادى من إدارة الكلية عن الاشتراك فى المسابقات الدولية وفق طبيعة كل مشروع.

الرحلات العلمية

تنظم الكلية لطلاب السنوات النهائية بمختلف الأقسام رحلات علمية لزيارة المراكز الصناعية والإنشائية والخدمية تحت إشراف السادة أعضاء هيئة التدريس بالاقسام كلاً فى مجال تخصصه وبدعم من المراكز بالاقسام او من ادارة الكلية وتقوم إدارة الكلية بتحميل تكاليف الأتوبيسات المخصصة لهذه الرحلات العلمية من التمويل الذاتى بالإضافة إلى تنظيم رحلات لزيارة المشروعات القومية الكبرى والتي تشرف على تنفيذها الهيئة الهندسية بالقوات المسلحة.

معامل حاسبات

تقدم معامل الحاسبات وشبكة الانترنت بالكلية عديد من الدورات المتنوعة والمتخصصة فى مجالات الحاسب الالى لجميع الطلاب بالكلية والخريجين بأسعار رمزية دعماً من ادارة الكلية فى الارتقاء بالمستوى العلمى والفكرى للطلاب ويحاضر فيها نخبة من السادة أعضاء هيئة التدريس والمتخصصين فى مختلف المجالات بالإضافة الى وجود شبكة الانترنت المرتبطة بجميع جامعات الجمهورية بجانب دورها الحيوى فى خدمة طلاب الجمهورية وتوزيع الطلاب بمراحل التنسيق الالكترونى المختلفة لما لها من خبرات مميزة فى هذا المجال . كما أصبح بكل قسم معمل حاسبات يقدم دورات تخصصية لطلابه بما يفيدهم كلاً فى مجال تخصصه لرفع مستوى الطلاب العلمى والمعرفى وبأسعار رمزية.



خدمات وأنشطة طلابية داخل الكلية

مطعم الكلية :

ويقدم وجبه غذائية ساخنة (سعر الوجبه 20جنيه) وتقوم الكلية بدعم وجبات الأسبوع كليا للطلاب ذوى الظروف الأقتصادية والاجتماعية الصعبة لمدة خمسة أيام فى الأسبوع من الأحد حتى الخميس للطلاب المغتربين وغير المقيمين بالمدينة الجامعية ويتم حجز الوجبات للأسبوع التالى من مكتب إدارة رعاية الشباب بجوار حمام السباحة وتباع هذه البونوات أيام الأحد والاثنين والثلاثاء من كل أسبوع ويفتح المطعم أبوابه من الساعة الثانية عشره ظهراً وحتى الثالثة والنصف عصرًا ومقره أسفل مبنى النادى الاجتماعى بالكلية بجوار حمام السباحة، ويمكن مساعدة الطالب بالأعفاء الكامل حسب ظروفه.

صالة الألعاب الرياضية :

وهى صالة تنفرد بها كلية الهندسة بين كليات الجامعة ويمكن للطلاب أن يمارس فيها كافة الأنشطة خلال فترة أوقات الفراغ وأيام الإجازة بالقسم ويمكن أن يتم تنظيم مباريات فى مختلف الألعاب الرياضية بين أقسام الكلية المختلفة واسر الكلية وإدارة رعاية الشباب ترحب بالطلاب الرياضيين ومحبي ممارسة الرياضة بالاضافة الى وجود طاولات لتتس الطاولة التى يستثمر الطلاب اوقات فراغهم وذلك نظير اجر رمزى للساعة للطاولة الواحد.

صالة اللياقة البدنية :

وهى مزودة بالأجهزة الرياضية وهى مجانية للطلاب وهى تقع أسفل مبنى النادى الاجتماعى بالكلية ويتم الحجز فيها عن طريق المشرفين الرياضيين بإدارة رعاية الشباب مجاناً ودائماً يتم التحديث والتطوير وزيادة الاجهزة الرياضية وتنوعها لخدمة الطلاب والممارسين وذلك بدعم من إدارة الكلية.

حمام السباحة :

يوجد بالكلية حمام للسباحة خلف النادى الاجتماعى أمام مبنى الأنشطة بالكلية يخدم الطلاب وأعضاء هيئة التدريس والعاملون واسرهم نظير اشتراك رمزى شهرى خلال الأجازة الصيفية بالاضافة إلى مدرسة تعليم السباحة للمبتدئين باشتراك رمزى لعدد ثمانى حصص تدريبية، كما تستخدم المنطقة المحيطة بحمام السباحة لأقامة حفل نهاية العام الجامعى لتكريم السادة أعضاء هيئة التدريس والعاملين بالكلية.
- كما يتم استخدامه فى المناسبات الهامة بالكلية (حفلات التكريم - حفلات أفطار شهر رمضان).
- وتولى الكلية أهتام كبير بصيانة هذا المرفق الحيوى بالكلية للمحافظة عليه وجعله فى أبهى صورته.



المكتبة الثقافية :

وهي مكتبة مقرها مكتب إدارة رعاية لشباب بالكلية ، بجوار حمام السباحة وتحتوى على مجموعة قيمة من الكتب الثقافية فى مختلف فروع المعرفة ويتم الاستعارة الخارجية بناءً على استمارة خاصة بذلك ومدة الاستعارة للكتاب 10 أيام وبعد أقصى كتاب واحد.

مطبعة الكلية:

وهي موجودة بجوار البنك الاهلى بمبنى مدنى (1) بالكلية وتقدم للطلاب خدماتها المتمثلة فى (التصوير وبيع الملازم - الكتب - لوحات الرسم) باستخدام أحدث الأجهزة والآلات وبأسعار رمزية. ويوجد منافذ أخرى للتصوير (بجوار حمام السباحة - وبملحق الكلية بجوار مبنى الرى والهيدروليكا - منفذ بالدور الأرضى بمبنى كهرباء - منفذ خلف مبنى المطبعة - منفذ بمبنى هندسة الطيران)، ومنفذ بفرع الكلية بالشيخ زايد بمبنى (51).

مسجد الكلية:

يتكون من دورين الدور العلوى مخصص للطلاب ، والدور الأرضى للطالبات ومقره خلف مبنى عمارة الجديد ومسجد آخر بملحق الكلية للطلاب وبه مصلى للطالبات أمام مبنى قسم الهندسة الكيميائية.

منفذ بيع أدوات مكتبية:

ويوجد ببدروم مبنى قسم الرياضيات والفيزيكا الهندسية ويتمثل نشاط المنفذ فى توفير ما يلى:

أ - الأدوات الهندسية والمكتبية وأجهزة الحاسب الآلى ومستلزماتها.

ب - بيع بعض الكتب العلمية.

ويوجد منفذ آخر بفرع الكلية بالشيخ زايد لخدمة طلاب السنة الإعدادية.

كافتيريا الكلية:

توجد كافتيريا على أحدث طراز معمارى خلف مبنى عمارة مباشرة وتقدم كافة المأكولات والمشروبات بأسعار فى متناول جميع الطلاب كما يوجد منافذ آخر بمبنى إعدادى ومنفذ آخر بملحق الكلية.

بوفيه الكلية:

بوفيه الكلية بالدور الأرضى بمبنى الادارة (أنشئ حديثاً) لخدمة ادارة الكلية والطلاب والعاملين وأعضاء هيئة التدريس.



الرعاية الطبية بالكلية :

توجد بالكلية عيادة طبية تقدم الخدمات التالية:

أ - العيادة الباطنية:

- إسعاف حالات الإغماء والطوارئ.
- صرف الأدوية الخاصة بالعلاج بالمجان من مستشفى الطلبة.
- تحويل الطلبة إلى مستشفى الطلبة بميدان الجيزة لإجراء التحاليل الطبية.
- تحويل الطلبة إلى مستشفى الطلبة لأجراء أى عمليات كبرى أو صغرى بالمجان.

ب - عيادة الأسنان :

- الكشف الدورى وعمل مسح شامل.
- توفير العلاج من حيث الخلع أو الحشو أو العمليات الجراحية بالفك وعلاج الأمراض المزمنة خاصة بالثة . ويتواجد أطباء الأسنان يومياً بالكلية طوال أيام الدراسة والعطلة الصيفية.

ج - سيارة الإسعاف:

ولقد حرصت ادارة الكلية على توفيرها لمواجهة حالات الطوارئ والحالات الحرجة للطلاب والعاملين بالكلية ولقد ساهم السادة أعضاء هيئة التدريس بالجزء الاكبر من تكاليف شراءها بالجهود الذاتية وذلك مساهمة منهم فى دعم روح التكافل الاجتماعى بين جميع أفراد اسرة الكلية وبدعم من (المراكز والمعامل البحثية بالكلية).

خدمات وأنشطة تقدم لطلاب الكلية بالجامعة

الخدمات الطبية (المجانية)

مستشفى الطلبة

تقع بميدان الجيزة أول كوبرى فيصل وتقدم الخدمات العلاجية للطلاب والعاملين وقد تم اعداد ملف طبي لكل طالب بالمستشفى ليتمكن متابعة حالته الصحية عن طريق أطباء المستشفى كما تم افتتاح مبنى جديد من خمسة طوابق وتضم المستشفى احدث اجهزة المناظير والرعاية المركزة وقسرة القلب إلى جانب غرف عمليات ووحدة طوارئ وصيدلية وحجرات للمرضى .

ت : 35739677 - 35721088 - 35721157

ادارة الشؤون الطبية (القومسيون الطبى) وتقع فى شارع يافع بن زيد من شارع مراد بالجيزة.



المدن الجامعية

- وهي إحدى الخدمات التي تقدمها الجامعة لأبنائها الطلاب وتشتمل على :
- مدينة الطلاب (بين السرايات) وتشمل 15 مبنى للطلاب .
 - مدينة رعاية الطلاب (بولاق الدكرور) وتشمل 4 مباني للطالبات.
 - مدينة الطالبات (ميدان الجيزة) وتشمل 10 مباني للطالبات .
 - مدينة الطلاب بالشيخ زايد لخدمة طلاب فرع الكلية بالشيخ زايد.
 - البيوت الخارجية وتشمل (بيت المساحة وبيت الدقى وبيت التمريض) وجميعها مخصصة للطالبات فقط.
 - والإقامة كاملة بالمدن الجامعية باشتراك رمزى قدره 350 جنيه شاملة التغذية (3وجبات) شهرياً ويشترط النجاح للاستمرار بالإقامة بالمدن الجامعية بالإضافة إلى رسوم التأمين 550 جنيهاً للطلاب المستجدين، 500 جنيهاً للطلاب المقيمين، كما يوجد نظام للتسكين المشروط بـ 500 جنيه خمسمائة جنيه لاغير كخدمة إضافية لبعض الطلاب التي لا تنطبق عليهم شروط المدينة ويسكنوا في محافظات بعيدة أو المنقولين للفرق الأعلى بمواد.
 - والدفع يتم إلكترونياً من خلال كود الطالب الجامعى لجميع معاملات الطالب المالية مع إدارات الجامعة (مصروفات - رسوم مدينة أستخراج أى مستند - شهادة قيد - شهادات تقديرات - بيان نجاحالخ)

• تعليمات ونظام إسكان الطلاب:-

- 1- تعلن نتائج القبول فى المدن الجامعية للطلبة من شئون الطلاب بالمدينة الجامعية.
- 2- يتسلم الطالب المقبول إخطار إسكانه من شئون الطلاب بالمدينة الجامعية.
- 3- يتوجه الطالب إلى مدينة الطلبة فى الموعد المحدد على إخطار سكنه لاتمام الكشف الطبى وعمل التحليل الطبى بالمدينة الجامعية وسداد الرسوم المقررة - وأستلام غرفته.
- 4- بعد ثبوت لياقة الطالب طبياً يتوجه إلى مركز الكمبيوتر فى المدن الجامعية ومعه صورة شخصية حديثة ورسوم الإقامة لعمل إجراءات تسكينه.
- 5- تتم الاجراءات بالبطاقة الجامعية لنفس العام الجامعى بالإضافة إلى البطاقة الشخصية .
- 6- يطلع الطالب على قائمة المخالفات التى تتعارض مع قوانين الإقامة بالمدن الجامعية وجزائها ويوقع على تعهد بعدم مخالفته للقوانين.
- 7- يستخرج للطالب بطاقة الإقامة موضحاً عليها بياناته ومكان سكنه بالمدينة.
- 8- يتوجه الطالب لسكن الموضح ببطاقة الإقامة لاستلام الحجرة بمعرفة مشرف المبنى.
- 9- تصرف وجبات التغذية للطالب اعتباراً من اليوم التالى لسكنه.



المستبعدين:-

- 1- الطلاب المقيمون فى القاهرة الكبرى طبقاً للخريطة المعمول بها بالمدن الجامعية.
- 2- الطلاب المحولين من الجامعات الأخرى إلى جامعة القاهرة .
- 3- الطلاب غير مستوفين للشروط الواجب توافرها فى طلاب المدن الجامعية الواردة بلائحتها الداخلية أو الذين وقع عليهم عقوبة تأديبية خلال فترة أقامتهم بالمدينة الجامعية.

الرسوم: الرسوم التى يسدها الطالب فى بداية العام الدراسى رسوم يسدها **لمرة واحدة** عند بداية إقامته شامل التأمين ورسوم ادارية، بالإضافة إلى الرسوم المقررة شهرية، وكل هذا يسدد إلكترونياً بكود الطالب الجامعى.

القرية الأولمبية بالجامعة:

تقع ملاصقة للمدينة الجامعية (بين السرايات) ومصممة على أحدث الطراز المعمارى الرياضى وتحتوى العديد من الملاعب والصالات المغطاة فى كافة الألعاب الفردية والجماعية وكذلك حمام السباحة الاولمبى وتقوم فيها جميع المسابقات بين الكليات ومع الجامعات الأخرى

الأنشطة الصيفية :

- للطلاب الحق فى الاشتراك وممارسة الأنشطة الصيفية التى تقدمها الإدارة العامة لرعاية الشباب بالجامعة فى مختلف المجالات وخاصة المعسكرات ومشروعات التدريب والتشغيل الصيفى وكذلك الرحلات الشاطئية ومعسكرات الجواله والخدمة العامة وكافة مجالات الأنشطة التربوية والترفيهية والأنشطة العلمية من خلال نوادى العلوم.
- بمقر الإدارة العامة لرعاية الشباب - داخل المدينة الرياضية بجوار المدينة الجامعية للطلاب (بين السرايات).

نادى التجديف:

نادى اجتماعى ورياضى يمارس الطلاب به رياضه التجديف والاشتراك فى عضويته يتم عن طريق استيفاء استمارة الاشتراك وسداد الرسوم المقررة وقدرها 20 جنيه للعام الدراسى.

مقره: 144 شارع النيل خلف فندق شيراتون القاهرة



الباب الرابع نظام تأديب الطلاب



نظام تأديب الطلاب

الطلاب المقيدون والمرخص لهم بتأدية الامتحان من الخارج والمستمعون خاضعون للنظام التأديبي المبين فيما بعد :

يعتبر مخالفة تأديبية كل إخلال بالقوانين واللوائح والتقاليد الجامعية وعلى الأخص:

- 1 - الأعمال المخلة بنظام الكلية أو المنشآت الجامعية .
 - 2 - تعطيل الدراسة أو التحريض عليه أو الامتناع المدبر عن حضور الدروس والمحاضرات والأعمال الجامعية الأخرى التي تقضى اللوائح بالمواظبة عليها .
 - 3 - كل فعل يتنافى مع الشرف والكرامة أو مذل بحسن السير والسلوك داخل الجامعة أو خارجها
 - 4 - كل إخلال بنظام الامتحان أو الهدوء اللازم له وكل غش في امتحان أو شروع فيه .
 - 5 - كل أتلاف للمنشآت والأجهزة أو المواد أو الكتب الجامعية أو تبديدها .
 - 6 - كل تنظيم للجماعات داخل الجامعة أو الاشتراك فيها بدون ترخيص سابق من السلطات الجامعية المختصة .
 - 7 - توزيع النشرات أو إصدار جرائد حائط بأية صورة بالكليات أو جمع توقيعات بدون ترخيص سابق من السلطات الجامعية المختصة .
 - 8 - الاعتصام داخل المباني الجامعية أو الاشتراك في تظاهرات مخالفة للنظام العام أو الآداب ومخالف للقانون.
- كما أن كل طالب يرتكب غشاً في امتحان أو شروعاً فيه ويضبط في حالة تلبس يخرجه العميد أو من ينوب عنه من لجنة الامتحان ويحرم من دخول الامتحان في باقي المواد ويعتبر الطالب راسباً في جميع مواد هذا الامتحان ويحال إلى مجلس التأديب .
- أما في الأحوال الأخرى فيبطل الامتحان بقرار من مجلس التأديب أو مجلس الكلية ويترتب عليه بطلان الدرجة العلمية إذا كانت قد منحت للطالب قبل كشف الغش .

العقوبات التأديبية هي :

- 1 - التنبيه الشفهي أو الكتابي.
- 2 - الإنذار .
- 3 - الحرمان من بعض الخدمات الطلابية.
- 4 - الحرمان من حضور دروس أحد المقررات لمدة لا تجاوز شهراً.



- 5 - الفصل من الكلية لمدة لا تجاوز شهراً.
 - 6 - الحرمان من الامتحان في مقرر أو أكثر.
 - 7- وقف قيد الطالب لدرجة الماجستير أو الدكتوراه لمدة لا تجاوز شهرين أو لمدة فصل دراسي.
 - 8- إلغاء امتحان الطالب في مقرر أو أكثر.
 - 9- الفصل من الكلية لمدة لا تجاوز فصلاً دراسياً.
 - 10- الحرمان من الامتحان في فصل دراسي واحد أو أكثر.
 - 11- حرمان الطالب من القيد للماجستير أو الدكتوراه لمدة فصل دراسي أو أكثر.
 - 12- الفصل من الكلية لمدة لا تزيد على فصل دراسي.
 - 13- الفصل النهائي من الجامعة ويبلغ قرار الفصل إلى الجامعات الأخرى.
- ويترتب عليه عدم صلاحية الطالب للقيد أو التقدم إلى الامتحان في جامعات جمهورية مصر العربية .
 - ويجوز الأمر بإعلان القرار الصادر بالعقوبة التأديبية داخل الكلية ويجب إبلاغ القرار إلى ولى أمر الطالب وتحفظ القرارات الصادرة بالعقوبات التأديبية عدا التنبيه الشفوي في ملف الطالب.
 - ولمجلس الجامعة أن يعيد النظر في القرار الصادر بالفصل النهائي بعد مضي ثلاث سنوات على الأقل من تاريخ صدور القرار .

الهيئات المختصة بتوقيع العقوبات هي :

- 1 - الأساتذة والأساتذة المساعدين لهم توقيع العقوبات الأولى المبينة في المادة السابقة عما يقع من الطلاب أثناء الدروس والمحاضرات والأنشطة الجامعية المختلفة .
 - 2 - عميد الكلية وله توقيع العقوبات الثماني الأولى المبينة في المادة السابقة .
- وفي حالة حدوث اضطراب أو إخلال بالنظام يتسبب عنه أو يخشى منه عدم انتظام الدراسة أو الامتحان يكون لعميد الكلية توقيع جميع العقوبات المبينة في المادة السابقة ، على أن يعرض خلال أسبوعين من تاريخ توقيع العقوبة على مجلس التأديب إذا كانت العقوبة بالفصل النهائي من الجامعة ، وعلى رئيس الجامعة بالنسبة إلى غير ذلك من العقوبات . وذلك للنظر في تأييد العقوبة أو إلغائها أو تعديلها .



3 - رئيس الجامعة وله توقيع جميع العقوبات المبينة في المادة السابقة عدا العقوبة الأخيرة ، وذلك بعد أخذ رأى عميد الكلية ، وله أن يمنع الطالب المحال إلى مجلس التأديب من دخول أمكنة الجامعة حتى اليوم المحدد لمحاكمته .

4 - مجلس التأديب وله توقيع جميع العقوبات .

- ولا توقع عقوبة من العقوبات الواردة في البند الخامس وما بعده المذكور سابقاً إلا بعد التحقيق مع الطالب كتابة وسماع أقوله فيما هو منسوب إليه فإذا لم يحضر في الموعد المحدد للتحقيق سقط حقه في سماع أقواله ويتولى التحقيق من ينتدبه عميد الكلية .
- ولا يجوز لعضو هيئة التدريس المنتدب للتحقيق مع الطالب أن يكون عضواً في مجلس التأديب.
- والقرارات التي تصدر من الهيئات المختصة بتوقيع العقوبات التأديبية وفقاً للمادة 127 تكون نهائية ومع ذلك تجوز المعارضة في القرار الصادر غيابياً من مجلس التأديب وذلك خلال أسبوع من تاريخ إعلانه إلى الطالب أو إلى ولى الأمر ، ويعتبر القرار حضورياً إذا كان طلب الحضور قد أعلن إلى شخص الطالب أو ولى أمره وتخلف الطالب عن الحضور بغير عذر مقبول.
- ويجوز للطالب التظلم من قرار التأديب بطلب يقدمه إلى رئيس الجامعة خلال خمسة عشر يوماً من تاريخ إبلاغه بالقرار ، ويعرض رئيس الجامعة ما يقدم إليه من تظلمات على مجلس الجامعة للنظر فيها.



الباب الخامس إرشادات للطلاب خلال فترة الإمتحانات



القواعد الخاصة بلجان الامتحان

- 1 - عدم التواجد داخل مقار لجان الامتحان دون البطاقة الجامعية المتضمنة رقم الجلوس ومكان لجنة الامتحان .
- 2 - عدم إظهار أو اصطحاب التليفونات المحمولة داخل اللجنة وإلا ستعتبر حالة غش ويحال إلى المساءلة التأديبية.
- 3 - عدم اصطحاب الآلات الحاسبة المبرمجة ذات الذاكرة داخل لجان الامتحان والمخالفة لذلك تعتبر حالة غش تعرض مرتكبها للمسائلة التأديبية .
- 4 - عدم اصطحاب الكتب والمذكرات وأية متعلقات مكتوبة تتعلق بالمادة أو بغيرها داخل لجان الامتحان.
- 5 - عدم التأخير عن مواعيد بداية الامتحان أكثر من خمسة عشر دقيقة ويمنع المخالف من دخول الامتحان .
- 6 - تدون بيانات الطالب على الشريط المعد لذلك فقط المصق بكراسة الإجابة وبيانات المادة وتاريخ الامتحان والسنة الدراسية والشعبة الموضحة على كراسة الإجابة .
- 7 - عدم التحدث مع أي زميل داخل مقار لجان الامتحان .
- 8 - لا يسمح بالخروج من مقار لجان الامتحان قبل مضي نصف الوقت على الأقل، وكذلك لا يسمح بالخروج خلال الخمسة عشر دقيقة الأخيرة من الامتحان تنظيماً لعملية استلام كراسات الإجابة .

القواعد الخاصة بالأعذار المرضية

1. يتقدم الطالب بالعدر المرضى في موعد غايته 48 ساعة من بداية المرض .
2. لن يسمح بقبول أي أعذار مرضية تقدم للكلية بعد انتهاء الامتحانات .

بداية المرض

1. بالنسبة للطلبة الذين يتقدمون بأعذار مرضية عن فترة ما في أثناء العام الدراسي فعليهم التقدم خلال فترة مرضهم للإدارة وذلك لتوقيع الكشف الطبي عليهم .
2. يجب على الطالب الحضور إلى الإدارة في وقت المرض أو بعده بأسبوع على الأكثر على أن يقدم المستندات الخاصة بالمرض وفي حالة حضوره بعد مضي أسبوع لن يتم النظر في العذر .



3. على إدارة الكلية التنبه على الطالب بخطاب يسلم له بضرورة عرض نفسه على الإدارة العامة للشئون الوقائية للكشف عليه وذلك فور تقديم الشهادة الطبية للكلية.
4. لا يجوز للكلية قبول أي أعذار مرضية بعد أسبوع من انتهاء فترة الامتحان.
5. لن تقوم الإدارة بالكشف أو قبول الشهادة المرضية التي ترسل من الكلية بعد الفترة المحددة .
6. في حالة ما إذا كان الطالب خارج الجمهورية عليه أن يتقدم بشهادة موقعة من طبيبين ومعتمدة من السفارة المصرية في البلد الموجود بها وذلك حتى تتمكن الإدارة من النظر في الشهادة .
7. لا ينظر في الأعذار المرضية عن السنوات السابقة بناء على قرار المجلس الأعلى للجامعات.



الباب السادس دليل الطالب للفرقة الاعدادية 2019-2018



قواعد النظام الكودي



1. يتكون الكود من ثلاثة حروف وأربعة ارقام.

الحروف الثلاثة هي كود للقسم الذي يطرح هذا المقرر، الجدول التالي يوضح هذه الأكواد.

الأرقام الأربعة تعتمد كما هو موضح في البنود التالية على السنة والقسم الذي يُدرس فيه هذا المقرر ورقم (مسلسل) المقرر. في جميع الحالات خانة الآلاف تمثل السنة الدراسية (0-4) حيث رقم صفر يعنى السنة الإعدادية.

1	2	5	1	ر	ي	ض
---	---	---	---	---	---	---

2. بالنسبة للمقرر الذي يقوم أي قسم بتدريسه داخلياً (أي لنفس القسم) فيوضع الرمز الكودى للقسم (الثلاثة حروف). توضع السنة الدراسية في خانة الآلاف ثم رقم المقرر ضمن المقررات التي يقوم القسم بتدريسها لنفس الفرقة في خانتي العشرات والمئات- ورقم صفر في خانة الأحاد. وعلى سبيل المثال المقرر مكق 3040 هو المقرر الذى يقوم بتدريسه قسم هندسة القوى الميكانيكية للسنة الثالثة من نفس التخصص ويقع تحت المسلسل 4 ضمن مقررات القسم.

3. بالنسبة للمقرر الذي يطرحه أي قسم لقسم آخر- فيوضع الرمز الكودى للقسم الذي يطرحه. يوضع السنة الدراسية في خانة الآلاف ثم رقم ثنائي يدل على القسم الذي يُدرس فيه هذا المقرر في خانتي العشرات والمئات. يوضع رقم مسلسل للمقرر (1-9) في خانة الأحاد. على سبيل المثال: يقوم قسم الرياضيات والفيزيكا الهندسية بتدريس مقررين رياضيات للسنة الثانية في قسم حاسبات- لذلك يكون كود المقرر الأول رياض 2251 بينما يكون كود المقرر الثاني رياض 2252.

مثال آخر: انش 2111 يرمز للمقرر الذي يقوم قسم الهندسة الإنشائية بتدريسه للسنة الثانية في قسم الهندسة المعمارية.

4. بالنسبة للمقرر الذي يشترك في تدريسه أكثر من قسم فيأخذ الرمز "مشك".

5. بالنسبة للمقررات العامة مثل الإنسانيات فتأخذ الرمز "عام".

إذا كان المقرر عاماً ولكنه خاص بقسم معين فيجب وضع كود القسم في خانتي العشرات والمئات. على سبيل المثال: مقرر " القانون والمناقصات واستشارات المهنة " خاص بقسم حاسبات ويُدرس في السنة الرابعة ، عام 4251. خانة الأحاد تمثل رقم مسلسل للمقرر(1-9).



إذا كان المقرر عاماً ويُدرس في أكثر من قسم، يوضع صفر في خانة المئات ومسلسل المقرر في خانتي الآحاد والعشرات. على سبيل المثال: مقرر "حقوق الانسان" ويُدرس في أكثر من قسم في السنة الثانية - عام 2001.

6. بالنسبة لكود مشروع البكالوريوس فيأخذ رقم 4800 ويسبقه الرمز الكودي للقسم وذلك في حالة أن المشروع يدرس بالفصل الدراسي الثاني فقط، أما في حالة أن المشروع يدرس بالفصلين الدراسيين الأول والثاني فيصبح رقم المشروع 4801 للفصل الدراسي الأول و 4802 للفصل الدراسي الثاني وفي الحالتين يسبقه الرمز الكودي للقسم.

7. بالنسبة للمقررات الاختيارية يوضع صفر في خانة المئات ومسلسل المقرر في خانتي الآحاد والعشرات ويسبق هذا الرقم الرمز الكودي للقسم. على سبيل المثال المقررات الاختيارية للسنة الثالثة تأخذ الأرقام من 3001 إلى 3099 (مع مراعاة عدم وضع 0 في خانة الآحاد). على كل قسم وضع المقررات الاختيارية في مجموعات على حسب التخصص الدقيق. على سبيل المثال المقررات الاختيارية للسنة الثالثة التي تتبع التخصص الدقيق الأول تأخذ الأرقام من 3001 إلى 3009- والمقررات الاختيارية للسنة الثالثة التي تتبع التخصص الدقيق الثاني تأخذ الأرقام من 3011 إلى 3019- وهكذا.



النظام الكودى للمقررات الدراسية

رقم القسم	الرمز	القسم أو الشعبة	مسلسل
	رياض فيز ميك	الرياضيات والفيزيكا الهندسية (رياضيات) (فيزيكا) (ميكانيكا)	1
11	عمر	الهندسة المعمارية	2
12	مدن	الهندسة المدنية	3
	انش	هندسة إنشائية	4
	رهد	الري والموارد المائية	5
	اشغ	أشغال عامة	6
13	مكن	هندسة ميكانيكية	7
14	مكق	هندسة القوى الميكانيكية	8
15	تمج	هندسة التصميم الميكانيكي والإنتاج	9
16	طير	هندسة الطيران والفضاء	10
17	كهت	هندسة الإلكترونيات والاتصالات الكهربائية	11
18	كهق	هندسة القوى الكهربائية	12
19	كيم	الهندسة الكيميائية	13
20	منف	هندسة المناجم والبتترول والفلزات	14
21	منج	الهندسة الجيولوجية والتعدين	15
22	نفظ	هندسة البترول	16
23	فلز	هندسة الفلزات	17
24	حيو	الهندسة الحيوية الطبية والمنظومات	18
25	حسب	هندسة الحاسبات	19
	مشك	المواد المشتركة	
	عام	المواد العامة	



أ.د. محمد هشام فاروق السيد عويس منسق الفرقة الإعدادية إدارات معاونة

إدارة شئون الطلاب:

الإدارة المسؤولة عن تقديم كافة الخدمات التعليمية والإدارية للطلاب.

إدارة رعاية الشباب :

وهي الإدارة المسؤولة عن إعداد وتنظيم الأنشطة الطلابية المتنوعة التي تساهم في صقل وتنمية شخصية الطالب وكذلك تقديم الخدمات التي قد يحتاجها الطلاب من مساعدات مالية وعينية لمواجهة أي مشكلات تعوق مسيرتهم التعليمية.

مواعيد المحاضرات بفرع الكلية بالشيخ زايد

المحاضرة	الأولى	الثانية	الثالثة	الرابعة
من	8:30	10:10	12:10	1:50
إلى	10:-	11:40	1:40	3:20

مواعيد المحاضرات بالكلية بالجيزة

المحاضرة	الأولى	الثانية	الثالثة	الرابعة
من	8.30	10:15	12:15	2:00
إلى	10:00	11:45	1:45	3:30

إرشادات قراءة الجدول

- الجدول التجميعي للمجموعة يحتوى على جدول خمسة فصول.
- المحاضرات تشمل الخمسة فصول بالمجموعة.
- البيانات الموجودة بكل مربع توضح اسم المادة ومكان تدريسها.
- الرقم المكتوب بجوار اسم المادة يشير إلى مكان المحاضرة أو حصص التمارين.

كيف تستدل على مكان محاضرتك

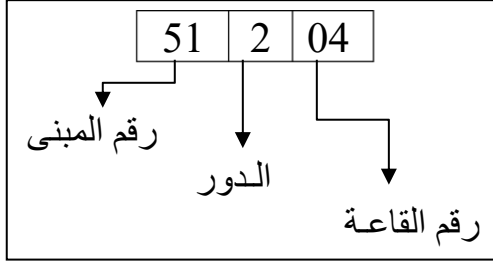
ستجد داخل الجدول الدراسي رقماً يوضح مكان المحاضرة أو الفصل



خانة الآلاف: يمثل رقم المبنى داخل الكلية (راجع خريطة الكلية بحرم الشيخ زايد)

خانة المئات : يمثل رقم الدور داخل المبنى

خانة الآحاد والعشرات : تمثل القاعة في الدور داخل المبنى



مثال: القاعة 51204 فهذا يعني

المبنى رقم (51)

الدور الثاني (2)

القاعة رقم (4)

إرشادات الحضور بالكلية

- يراعى حضور المحاضرات في المواعيد الموضحة بالجدول بدءاً من الأسبوع الأول بمشيئة الله بفرع الكلية بمدينة الشيخ زايد.
- تبدأ حصص التمارين بجميع المواد بدءاً من الأسبوع الثاني.
- توفر الكلية وسيلة لانتقال الطلبة من داخل الجراج الخارجي بجوار البوابة الرئيسية للكلية إلى فرع الكلية بمدينة الشيخ زايد من (السبت إلى الأربعاء) من كل أسبوع وتتحرك الأتوبيسات بدءاً من الساعة 7 صباحاً إلى الساعة 7,15 صباحاً بالإضافة إلى أربع أماكن أخرى.

خطوط سير الأتوبيسات التي تخصصها الكلية

خط السير	م
خط ميدان رمسيس (مستشفى السكة الحديد)	1
خط الجامعة (الجراج الخارجي للكلية)	2
خط الهرم (محطة المطبعة)	3
خط إمبابة (ميدان الكيت كات أمام وزارة الثقافة)	4
خط المعادى (ميدان الاتحاد)	5



عزيزي الطالب

- أحرص على ملء استمارة الاشتراك في خطوط الأتوبيسات وحدد الخط المناسب لسكنك وتسليمها لمسئول الحجز بالكلية الأستاذ/ حمادة أحمد حسن بحجرة استخراج الكارنيهات خلف مسجد الكلية.
- قيمة الاشتراك للفصل الدراسي الأول 1900 جنيه (فقط ألف وتسعمائة جنيه لاغير).
- يتم تحديد قيمة الاشتراك كل فصل دراسي.

نظام الدراسة والمقررات الدراسية للفرقة الإعدادية 2019/2018

تطبق اللائحة الجديدة 2018 بالتتابع على الفرق المختلفة بداية من السنة الإعدادية في العام الجامعي 2018-2019 ثم الفرقة الأولى بالأقسام المختلفة بداية من العام الجامعي 2019-2020 وبعد ذلك بالتوالي على الفرقة الثانية (2020-2021)

نظام الدراسة

مدة الدراسة لنيل درجة بكالوريوس الهندسة خمس سنوات والدراسة بنظام الفصلين الدراسيين باللغة الانجليزية.

الفرقة الإعدادية

يدرس الطالب فيها مجموعة من المواد العامة في مجال الهندسة وهي:
(الرسم الهندسي والإسقاط - الرياضيات - الفيزياء - الكيمياء - الميكانيكا - الحاسب الآلي - مقرر إنساني (مثال: تاريخ العلوم الهندسية) - هندسة الإنتاج - تطبيقات هندسية و معملية).
ويشترط لدخول الامتحان في مقرر أن يكون الطالب مستوفياً نسبة حضور لا تقل عن 75% في ذلك المقرر.

ملاحظات هامة

- يتم تقسيم طلاب الفرقة الإعدادية إلى مجموعتين:
مجموعة أولى : تشمل 3 مجموعات فرعية هي 1 و 2 و 3.
مجموعة ثانية : تشمل 3 مجموعات فرعية هي 4 و 5 و 6.
وكل مجموعة من المجموعات السابقة تتكون من 6 فصول. متوسط عدد طلبة الفصل الواحد 50 طالب.
- الدراسة تبدأ من اليوم الأول و يعلن اساتذة المواد عن موعد بداية الانتظام في حصص التمارين و المعامل سواء في الاسبوع الاول او الثاني .



- "طبقاً للائحة 2018 يدرس طالب السنة الاعدادية 12 مادة مستقلة على مدار السنة (كل مادة منتهية في فصل دراسي واحد) .
- ينقل الطالب من الفرقة المقيد بها إلى الفرقة التي تليها إذا نجح في جميع المقررات أو كان راسباً أو غائباً بعذر فيما لا يزيد على مقرر من فرقتة أو من فرقة أدنى. كما يسمح للطالب الراسب في مقرر عام واحد فقط بالانتقال إلى الفرقة التالية ، وذلك بالإضافة إلى المقرر أو المقررين المشار إليهما بالفقرة السابقة .
- الطلاب الراسبين للاعادة في السنة الاعدادية عليهم حضور المادة المستحدثة "تطبيقات هندسية و معملياً" بالإضافة الي المواد الراسبين فيها (برجاء الرجوع الى جدول تكافؤ لائحة 2018 مع مواد لائحة 2003)
- بيانات ومعلومات الكلية والأقسام العلمية بها والجداول الدراسية وأعضاء هيئة التدريس متوفرة بموقع الكلية على شبكة الانترنت و يمكن الدخول إليه من أي مكان يتصل بشبكة الانترنت بكتابة عنوان الموقع : www.cufe.edu.eg
- الاتصال من خارج الكلية برقم 35681717 أو 3567 متبوعاً بالرقم الداخلي المراد الاتصال به مثل 8777 ليصبح 35678777.
- الاتصال بفرع الكلية بالشيخ زايد 38507054 أو بالرقم الداخلي المراد الإتصال به في الفرع مثل 4250، وذلك من أي تليفون داخلي بالكلية بالجيزة.

إرشادات للطلاب الوافدين

إستمراراً للدور الذي تقوم به كلية الهندسة- جامعة القاهرة في تقديم أفضل منتج تعليمي في مصر وفي الدول المجاورة، تهتم بالطلبة الوافدين من الدول الشقيقة لجمهورية مصر العربية للدراسة بالكلية. حيث تتواصل الكلية مع إدارة العلاقات الثقافية والإدارات الأخرى بالجامعة لتسهيل إجراءات إلتحاق الطلبة الوافدين بالكلية بأسرع وقت ممكن. كما أصدر مجلس الكلية قراراً بتشكيل لجنة ومكتب لرعاية شئون الوافدين. تعرف اللجنة للطلبة الوافدين الخدمات المتاحة لهم داخل الكلية والجامعة. كما تساعدهم في حل المشكلات الدراسية وحتى المشكلات خارج أسوار الجامعة من إقامة وغيرها.



توفر الكلية للطلبة الوافدين وخاصة طلبة السنة الإعدادية مرشداً أكاديمياً لمساعدة الطلبة أثناء السنة الدراسية كما يساعدهم في نهاية السنة في إختيار القسم المناسب لقدراتهم. توفر الكلية أيضاً محاضرات مساعدة للطلبة الوافدين الذين يلتحقون بالكلية بعد بداية العام الدراسي لمواكبة زملائهم المصريين. كما تقوم الكلية بإضافة فصل خصيصاً للوافدين الذين يلتحقوا بالكلية بعد أسابيع من بداية العام الدراسي.

بالرغم من أن الدراسة باللغة الإنجليزية في كل أقسام وسنوات الكلية إلا أن الكلية توفر محاضرات في المحادثة باللغة العربية للراغبين من الطلاب الذين لا يجيدون اللغة العربية حتى يتم كسر حاجز اللغة بينهم وبين زملائهم المصريين من طلبة ومن مجتمع خارج الجامعة. كما ستقوم الكلية بتنظيم نشاط ترفيهي للطلبة الوافدين مثل زيارة المعالم السياحية وتنظيم احتفالية للطلبة الوافدين (يوم دولي).

قرر مجلس الكلية تحديد نسبة توزيع الوافدين على الأقسام كنسبة من العدد الإجمالي من المقبولين بكل قسم (طبقاً لعدد الوافدين المقبول بالكلية بالنسبة لإجمالي عدد الطلاب في كل عام أكاديمي).

تم تعيين منسق أكاديمي للطلاب في فرع الشيخ زايد (لطلاب السنة الإعدادية بنظام الفصلين والساعات المعتمدة) ومنسق أكاديمي للطلاب في المقر الرئيسي بالجيزة (لطلاب سنوات النقل في نظام الفصلين والساعات المعتمدة والدراسات العليا) تحت إشراف المنسق العام للوافدين.

[www.http://eng.cu.edu.eg](http://www.eng.cu.edu.eg)

بالنسبة للمدن الجامعية:

يقوم الطالب بإحضار استمارة خاصة بالمدن الجامعية للطلاب الوافدين المستجدين، وتقديمها للموظف المختص وذلك لاعتمادها وبعد اعتمادها يقوم بتسليمها إلى الموظف المختص بالمدن الجامعية وانتظار رد المدينة بالقبول أو الرفض.



جداول المقررات الدراسية اللائحة 2018



الفرقة الإعدادية
الفصل الدراسي الأول (نصف الدفعة الأول)

م	الرقم الكودى	اسم المقرر	عدد ساعات الاتصال أسبوعياً				توزيع الدرجات			عدد ساعات الامتحان	
			محاضرة	تمارين	عملي	إجمالي	أعمال السنة	عملي أو شفوي	تحريري		إجمالي
1	رياض 0001	جبر وتفاضل	4	2	—	6	60	—	90	150	3
2	فيز 0002	كهربية ومغناطيسية	4	1	1	6	40	20	90	150	3
3	ميك 0001	استاتيكا	2	2	—	4	40	—	60	100	2
4	عام 0001	تطبيقات هندسية ومعملية	—	2	2	4	70	80	—	150	—
5	تمج 0001	أساسيات هندسة التصنيع	2	—	—	4	30	10	60	100	2
6	كيم 0001	الكيمياء العامة للمهندسين	2	1	1	4	30	10	60	100	2
الإجمالي			14	8	6	28				750	

الفرقة الإعدادية
الفصل الدراسي الثاني (نصف الدفعة الأول)

م	الرقم الكودى	اسم المقرر	عدد ساعات الاتصال أسبوعياً				توزيع الدرجات			عدد ساعات الامتحان	
			محاضرة	تمارين	عملي	إجمالي	أعمال السنة	عملي أو شفوي	تحريري		إجمالي
1	رياض 0002	هندسة تحليلية وتكامل	3	3	—	6	60	—	90	150	3
2	فيز 0001	الحرارة والخواص الميكانيكية للمادة	3	2	1	6	40	20	90	150	3
3	ميك 0002	ديناميكا الجسيم	2	2	—	4	40	—	60	100	2
4	مشك 0001	الرسم الهندسي	1	4	1	6	90	—	60	150	4
5	رياض 0003	مقدمة للبرمجة	2	1	1	4	20	20	60	100	2
6	عام 000X	مقرر إنساني	1	1	—	2	40	—	60	100	2
الإجمالي			12	13	3	28				750	



الفرقة الإعدادية
الفصل الدراسي الأول (نصف الدفعة الثاني)

م	الرقم الكودى	اسم المقرر	عدد ساعات الاتصال أسبوعياً				توزيع الدرجات			عدد ساعات الامتحان	
			محاضرة	تمارين	عملي	إجمالي	أعمال السنة	عملي أو شفوي	تحريري		إجمالي
1	رياض 0001	جبر وتفاضل	4	2	—	6	60	—	90	150	3
2	فيز 0001	الحرارة والخواص الميكانيكية للمادة	3	2	1	6	40	20	90	150	3
3	ميك 0001	استاتيكا	2	2	—	4	40	—	60	100	2
4	مشك 0001	الرسم الهندسي	1	4	1	6	90	—	60	150	4
5	رياض 0003	مقدمة للبرمجة	2	1	1	4	20	20	60	100	2
6	عام 000X	مقرر إنساني	1	1	—	2	40	—	60	100	2
الإجمالي			13	12	3	28				750	

الفرقة الإعدادية
الفصل الدراسي الثاني (نصف الدفعة الثاني)

م	الرقم الكودى	اسم المقرر	عدد ساعات الاتصال أسبوعياً				توزيع الدرجات			عدد ساعات الامتحان	
			محاضرة	تمارين	عملي	إجمالي	أعمال السنة	عملي أو شفوي	تحريري		إجمالي
1	رياض 0002	هندسة تحليلية وتكامل	3	3	—	6	60	—	90	150	3
2	فيز 0002	كهربية ومغناطيسية	4	1	1	6	40	20	90	150	3
3	ميك 0002	ديناميكا الجسيم	2	2	—	4	40	—	60	100	2
4	عام 0001	تطبيقات هندسية ومعملية	—	2	2	4	70	80	—	150	—
5	تمج 0001	أساسيات هندسة التصنيع	2	—	2	4	30	10	60	100	2
6	كيم 0001	الكيمياء العامة للمهندسين	2	1	1	4	30	10	60	100	2
الإجمالي			13	9	6	28				750	



**Preparatory Year
First Term Groups (1,2,3)**

#	code	Name	Weekly hours				Grade Distribution				Final duration
			Lecture	Tutorial	Practical	Total	Year Work	Oral or Practical	Written	Total	
1	MTH0001	Algebra and Differentiation	4	2	—	6	60	—	90	150	3
2	PHY0002	Electricity and Magnetism	4	1	1	6	40	20	90	150	3
3	MEC0001	Statics	2	2	—	4	40	—	60	100	2
4	GEN0001	Engineering Applications	—	2	2	4	70	80	—	150	—
5	MDP0001	Principles of Engineering Manufacturing	2	—	2	4	30	10	60	100	2
6	CHE0001	Chemistry for Engineers	2	1	1	4	30	10	60	100	2
		Total	14	8	6	28				750	

**Preparatory Year
Second Term Groups (1,2,3)**

#	code ¹	Name	Weekly hours				Grade Distribution				Final duration
			Lecture	Tutorial	Practical	Total	Year Work	Oral or Practical ¹	Written	Total ¹	
1	MTH0002	Integration and Analytical Geometry	3	3	—	6	60	—	90	150	3
2	PHY0001	Heat and Mechanical properties of matter	3	2	1	6	40	20	90	150	3
3	MEC0002	Particle dynamics	2	2	—	4	40	—	60	100	2
4	INT0001	Engineering Graphics	1	4	1	6	90	—	60	150	4
5	MTH0003	Introduction to programming	2	1	1	4	20	20	60	100	2
6	GEN000x	Humanities Course	1	1	—	2	40	—	60	100	2
		Total	12	13	3	28				750	



**Preparatory Year
First Term Groups (4,5,6)**

#	code ¹	Name	Weekly hours				Grade Distribution				Final duration
			Lecture	Tutorial	Practical	Total	Year Work	Oral or Practical	Written	Total!	
1	MTH0001	Algebra and Differentiation	4	2	—	6	60	—	90	150	3
2	PHY0001	Heat and Mechanical properties of matter	3	2	1	6	40	20	90	150	3
3	MEC0001	Statics	2	2	—	4	40	—	60	100	2
4	INT0001	Engineering Graphics	1	4	1	6	90	—	60	150	4
5	MTH0003	Introduction to programming	2	1	1	4	20	20	60	100	2
6	GEN000x	Humanities Course	1	1	—	2	40	—	60	100	2
Total			13	9	6	28				750	

**Preparatory Year
Second Term Groups (4,5,6)**

Sub	code ¹	Name	Weekly hours				Grade Distribution				Final duration
			Lecture	Tutorial	Practical	Total	Year Work	Oral or Practical	Written	Total!	
1	MTH0002	Integration and Analytical Geometry	3	3	—	6	60	—	90	150	3
2	PHY0002	Electricity and Magnetism	4	1	1	6	40	20	90	150	3
3	MEC0002	Particle dynamics	2	2	—	4	40	—	60	100	2
4	GEN0001	Engineering Applications	—	2	2	4	70	80	—	150	—
5	MDP0001	Principles of Engineering Manufacturing	2	—	2	4	30	10	60	100	2
6	CHE0001	Chemistry for Engineers	2	1	1	4	30	10	60	100	2
Total			12	13	3	28				750	



جدول المواد المكافئة باللائحة - إصدار 2018 مع إصدار 2003

جدول يوضح تكافؤ مقررات اللائحة الجديدة إصدار ٢٠١٨ بمقررات لائحة عام ٢٠٠٣

#	إسم المقررات بلائحة ٢٠١٨	إسم المقررات بلائحة ٢٠٠٣	التكافؤ	ملاحظات
١	جبر وتفاضل	رياضيات أ (جبر - تفاضل)	مكافئ	الطلاب الباقي للإعادة ونجح في إحدى تلك المقررات يعد ناجحاً في المقرر الجديد
٢	هندسة تحليلية وتكامل	رياضيات ب (تكامل - هندسة تحليلية)	مكافئ	
٣	إستاتيكا	ميكانيكا (إستاتيكا)	مكافئ	
٤	ديناميكا الجسيم	ميكانيكا (ديناميكا)	مكافئ	
٥	كهربية ومغناطيسية	فيزيقا أ (كهربية - خواص مادة)	مكافئ	
٦	الحرارة والخواص الميكانيكية للمادة	فيزيقا ب (مغناطيسية - حرارية)	مكافئ	
٧	الرسم الهندسى	الرسم الهندسى والإسقاط	مكافئ	
٨	أساسيات هندسة التصنيع	هندسة الإنتاج	مكافئ	
٩	مقدمة البرمجة	حاسبات	مكافئ	
١٠	الكيمياء العامة للمهندسين	كيمياء	مكافئ	
١١	مقرر انساني	تاريخ العلوم الهندسية	مكافئ	
١٢		اللغة الفنية	ملغاه	المقرر ملغى على الطلاب الباقيين للإعادة
١٣	تطبيقات هندسية ومعملية	-----	مستحدثه	على الطلاب الباقيين للإعادة دراسة المقرر

مع خالص تمنياتنا بالتوفيق والنجاح لكل أبنائنا الطلاب،،،

إصدار نوفمبر 2018

قطاع شئون التعليم والطلاب ولجنة الوثائق التعليمية



دليل الطالب - الفرقة الاعدادية

Freshman Student Guide

2018 - 2019