

دليل النشاط الطلابي للمرحلة الابتدائية

وزارة التعليم، ١٤٣٧هـ
فهرسة مكتبة الملك فهد الوطنية أثناء النشر
الإدارة العامة للنشاط الطلابي
دليل النشاط الطلابي للمرحلة الابتدائية/ الإدارة العامة للنشاط الطلابي
الرياض، ١٤٣٧هـ

.. ص ١ .. سم

ردمك : ٣١٠٠٢ - ٥٠٨ - ٦٠٣ - ٩٧٨

١- النشاط المدرسي ٢- التعليم الابتدائي أ. العنوان

ديوي ٣٧١,١٨٩ ١٤٣٧/٨٣٤١

رقم الإيداع : ١٤٣٧/٨٣٤١

ردمك : ٣١٠٠٢ - ٥٠٨ - ٦٠٣ - ٩٧٨



بِسْمِ اللَّهِ الرَّحْمَنِ الرَّحِيمِ



ملامح تعليمية من رؤية المملكة العربية السعودية



لقد حبانا الله سبحانه وتعالى ووطنا مباركا ... ثروته:

شعب طموح، معظمه من الشباب، هو فخرنا وضمأن مستقبله بعون
الله ..

وطموحنا أن نبني وطناً أكثر ازدهارا، يجد في مستقبله كل مواطن ما
يتمناه، فمستقبل وطينا الذي نبنيه معا لن نقبل إلا أن نجعله في
مقدمة دول العالم، بالتعليم والتأهيل ..

ولتحقيق ذلك؛ يسعى النشاط الطلابي إلى:

ترسيخ القيم الإيجابية في شخصيات أبنائنا، وتمكين المدرسة بالتعاون
مع الأسرة لتقوية نسيج المجتمع، بإكسابهم المعارف والمهارات
والسلوكيات الحميدة ليكونوا ذوي شخصيات مستقلة تتصف بروح
المبادرة والمثابرة والقيادة، ولديها القدر الكافي من الوعي الذاتي
والاجتماعي والثقافي، بإشراكهم في مجموعة متنوعة من الأنشطة
الثقافية والاجتماعية والتطوعية والرياضية عبر تمكين المنظومة
التعليمية والثقافية والترفيهية.

تمهيد

لذلك الدليل ، فقد حرصت الإدارة العامة للنشاط الطلابي على الاتساق والتناغم بين الدليلين في مواطن عدة، خاصة في الإطار التربوي للنشاط الطلابي وما يرتبط به من مفاهيم، وبما يتناسب مع البيئة التعليمية لمدارس التعليم العام.

وذلك بهدف دعم المدرسة لأداء رسالتها المنوطة بها من خلال النشاط الطلابي، حيث تم ترتيب المحتوى المعرفي لكل دليل منها على النحو الآتي :

أولاً :

الإطار التربوي مدخلاً مفاهيمياً عاماً للنشاط الطلابي.

ثانياً :

الإطار الإداري ويتناول عدداً من الموجهات الرئيسة لتنظيم بيئة النشاط الطلابي في المدرسة ...

ثالثاً :

الإطار الفني لعمليات التخطيط للنشاط الطلابي وتنفيذه.. مع تقديم مجموعة من الفعاليات المتنوعة لمجالاته المختلفة.

للأنشطة الطلابية أهمية كبرى في المنظومة التعليمية والتربوية، حيث تمثل الجانب التطبيقي لما يتعلمه الطلبة ...

وتعد الأدلة التخصصية إحدى الأدوات التي تساهم في مساعدة المدرسة على تحقيق ذلك من خلال تنظيم مجالات المعرفة الإنسانية والخبرات المكتسبة في المجال التربوي التعليمي ...

ومن هذا المنطلق، تبرز أهمية أدلة النشاط الطلابي ودورها الهام في ترجمة المعرفة إلى تطبيقات إجرائية تساعد المعلمين على أداء مهامهم، ولتهيئة الفرصة للمتعلمين على تنمية وتطوير خبراتهم.

واتساقاً مع نظام التعليم العام في المملكة العربية السعودية ، فقد حرصت الإدارة العامة للنشاط الطلابي على إصدار أدلة تنظم النشاط الطلابي في المدرسة بمراحلها الثلاث؛ الابتدائية والمتوسطة والثانوية تكون ذات إطار موحد ، بحيث يتفرد كل دليل منها بما يتناسب مع خصائص النمو لكل مرحلة دراسية وأهدافها وطبيعتها العمرية ...

واستناداً لجهود الإدارة العامة للنشاط الطلابي ومشاركتها الرئيسة مع شركة تطوير للخدمات التعليمية، في إعداد محتوى دليل النشاط الطلابي لمدارس " تطوير " ، وامتداداً للجهود العلمية في إعداد المحتوى المعرفي

الفهرس

القسم الأول : الإطار التربوي

أولاً : المفاهيم التربوية للنشاط الطلابي

ثانياً : المفاهيم التربوية للمرحلة الابتدائية

٤

٩

القسم الثاني : الإطار الإداري

أولاً : المحددات الاستراتيجية

ثانياً : التنظيم الإداري

ثالثاً : الأندية المدرسية

رابعاً : المشاركون في النشاط الطلابي

خامساً : صلاحيات القيادة المدرسية

١٣

١٩

٢١

٢٨

٣٠

القسم الثالث : الإطار الفني

أولاً : خطة البرنامج المدرسي للنشاط الطلابي

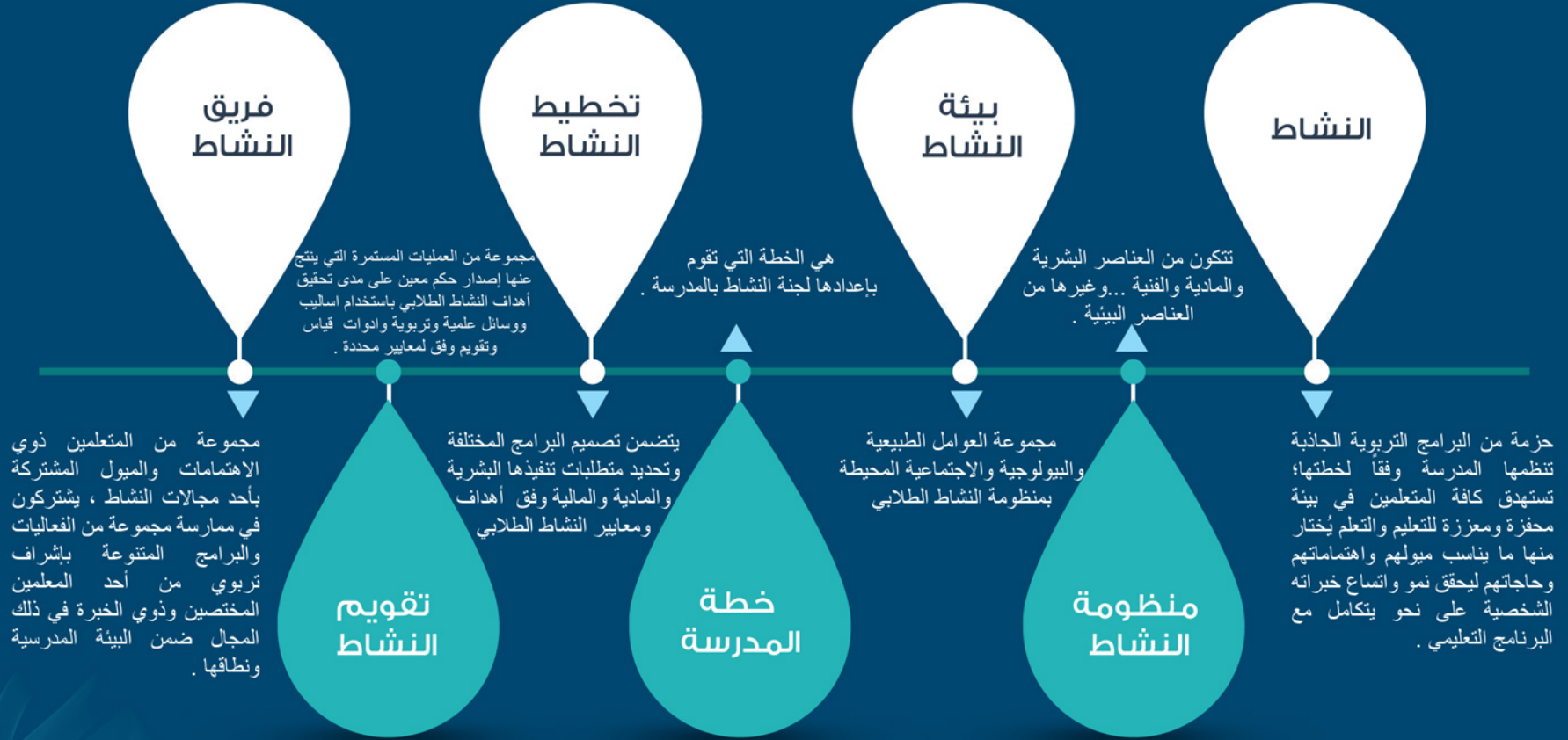
ثانياً : تصميم وبناء فعاليات الأندية المدرسية وتقويمها

٣٦

٤٣



المصطلحات





القسم الأول
الإطار التربوي



أولاً : المفاهيم التربوية للنشاط الطلابي

١ . فلسفة النشاط الطلابي



٢ . مفهوم النشاط الطلابي



حزمة من المشروعات التربوية الجاذبة لكافة المتعلمين

٣. سمات النشاط الطلابي

يتسم النشاط الطلابي بمجموعة من السمات التي تميزه ، بسبب طبيعته وبيئة تنفيذه التي تحاكي المواقف الحقيقية للحياة من حيث تلقائية التأثير وسهولة التنفيذ، ويمكن استعراض أهم هذه السمات على النحو التالي:

محفز

تقديم النشاط بأسلوب يثير الدافعية ويطلق الطاقات الكامنة لدى المتعلمين وبيتعد عن الملل والفتور.

الاختيار

حرية اختياره للنشاط الذي يلبي حاجاته ويتصل بحياته معتمداً على ذاته واستقلالية تفكيره.

التشويق والجاذبية

إثارة دافعية المتعلم واستقطابه نحو مواصلة التعلم من خلال ممارسة النشاط.

التقويم والتخطيط

تنفيذ وتطبيق التقويم الذاتي في المدرسة وإعداد برامج النشاط الطلابي بناءً على نتائجه وتضمينها في خطة المدرسة.

الواقعية

تهيئة مواقف للتعلم تحاكي واقع الحياة بعيداً عن الافتراض والخيال.

قابلية التطبيق

تطبيق المعرفة في مواقف تحاكي مواقف حقيقية في الحياة.

مجتمع متعلم

الاندماج والتعاون بين أعضاء النادي من خلال المشاركة في إدارة برنامج النشاط، تخطيطاً وتصميماً وتنسيقاً وتنفيذاً وتقويماً.

المرونة

التكيف والتلاؤم مع تغيرات البيئة المدرسية أو الظروف الاجتماعية المحيطة.

إن توافر هذه السمات وغيرها من السمات المميزة في برامج النشاط الطلابي، يجعله مكوناً رئيساً من المكونات التربوية التي تقدمها المدرسة بالتكامل مع بقية المكونات التربوية والتعليمية.

٤. الأدوار التربوية للنشاط الطلابي

تحدد الأدوار التربوية الرئيسية للنشاط الطلابي في المدرسة وفقاً لثلاثة اتجاهات رئيسة هي:



٥. مجالات النشاط الطلابي

توصلت البحوث التربوية والنفسية الحديثة إلى تحديد المكونات الرئيسة لشخصية المتعلم، لا يمكن فصل جانب منها أو تناوله بمعزل عن الجوانب الأخرى؛ حيث إنها متداخلة ومتشابكة، ولإسهام في تنمية هذه المكونات؛ كانت استجابة برنامج النشاط الطلابي ، ، ولتسهيل دراستها وفهمها وتنميتها في ضوء شمولية المبادئ السمحة للدين الإسلامي ونظيرته الإيجابية للإنسان والحياة ... وعلى هذا الأساس يمكن تصنيفها على النحو الآتي :

الجانب الوجداني

البرامج التي تتضمن الخبرات المتصلة بتنمية الجانب العاطفي من خلال الأنشطة الفنية والأدبية ... والثقافية ونحوها

الجانب الاجتماعي

البرامج المتصلة بإدارة شؤون وعلاقات المجتمع والبيئة، و تتضمن برامج الخدمة الاجتماعية والعمل التطوعي و برامج علاج المشكلات المجتمعية

الجانب الحركي/ البدني

البرامج التي تتضمن الخبرات المتصلة بصحة البدن وتنمية مهارات النفس - حركية : القوة واللياقة، السرعة والتحكم، التوافق والتأزر من خلال الأنشطة الصحية أو الحركية أو البدنية

الجانب المعرفي

البرامج التي تتضمن الخبرات المتصلة بالمعرفة والتعلم والبحث والتفكير واتخاذ القرار. وأهمها : برامج النشاط العلمي والنشاط الثقافي

٦. نواتج النشاط الطلابي

بناءً على الإطار التربوي للنشاط الطلابي وما تضمنه من مفاهيم ومحددات يمكن إعداد مصفوفة للقيم والمهارات المكتسبة التي يسعى النشاط الطلابي إلى بنائها وتعزيزها كنواتج تربوية لهذا البرنامج.

وريثما تنتهي الإجراءات العلمية التي تقوم بها الوزارة ممثلة بالإدارة العامة للنشاط الطلابي لبناء واعتماد مصفوفة علمية وطنية لهذه القيم والمهارات ، فإنه يمكن الإشارة إلى أبرز تلك القيم والمهارات التي يجب أن توجه أولويات برنامج النشاط الطلابي في كل مدرسة.



ثانياً : المفاهيم التربوية للمرحلة الابتدائية

١. المرحلة الابتدائية

تضمنت سياسة التعليم في المملكة الإشارة إلى مفهوم المرحلة الابتدائية، حيث تمثل المرحلة الابتدائية قاعدة وبنية سلم التعليم، وكلما كانت القاعدة قوية وراسخة كلما كان البناء قوياً، وتكمن أهمية المرحلة في أنها البداية الحقيقية لعملية التنمية الشاملة لمدارك الطفل، وقد ورد تعريفها في هذه الوثيقة بأنها:

القاعدة التي يركز عليها إعداد الناشئين للمراحل التالية من حياتهم، وهي مرحلة عامة تشمل أبناء الأمة جميعاً وتزودهم بالأساسيات من العقيدة الصحيحة، والاتجاهات السليمة، والخبرات والمعلومات والمهارات".

٢. الأهداف العامة

حددت وثيقة سياسة التعليم الأهداف العامة للمرحلة الابتدائية فيما يلي :

١. تعهد العقيدة الإسلامية الصحيحة في نفس الطفل ورعايته بتربية إسلامية متكاملة خلقه، وجسمه، وعقله، ولغته، وانتماؤه إلى أمة الإسلام.
٢. تدريبه على إقامة الصلاة، وأخذها بأداب السلوك والفضائل.
٣. تنمية المهارات الأساسية المختلفة وخاصة المهارة اللغوية، والمهارة العددية والمهارات الحركية.
٤. تزويده بالقدر المناسب من المعلومات في مختلف الموضوعات.
٥. تعريفه بنعم الله عليه في نفسه، وفي بيئته الاجتماعية والجغرافية، ليحسن استخدام النعم، وينفع نفسه وبيئته.
٦. تربية ذوقه البديعي، وتعهد نشاطه الابتكاري، وتنمية تقدير العمل اليدوي لديه.
٧. تنمية وعيه ليدرك ما عليه من الواجبات وماله من الحقوق، في حدود سنه وخصائص المرحلة التي يمر بها، وغرس حب وطنه، والإخلاص لولادة أمره.
٨. توليد الرغبة لديه في الازدياد من العلم النافع والعمل الصالح.
٩. إعداد الطالب لما يلي هذه المرحلة من مراحل حياته.

٣. خصائص النمو والتطبيقات

أ/ مرحلة الطفولة المتوسطة من ٦-٩ سنوات : (الصفوف الأولية):

التطبيقات التربوية	الخصائص النمو
<ul style="list-style-type: none"> • توفير المثيرات التربوية المناسبة للنمو العقلي السليم . • الاهتمام بقياس مستوى الذكاء كل طفل ومستوى تحصيله حتى يتم تقسيمه للتلاميذ إلى جماعات متجانسة . • تنمية الابتكار عند الأطفال من خلال اللعب والرسم والأشغال اليدوية. • تشجيع الأطفال على الكلام والتحدث والتعبير الحر والتطبيق . • أهمية الخبرات العلمية في النمو اللغوي . • الاهتمام بتنمية مهارات التواصل اللغوي والقراءة والكتابة . 	<p>يدرك الطفل الأشياء إدراكاً كلياً لا جزئياً ، ويعتمد في تفكيره على الصور البصرية وليس المجردة ويتدرج تفكيره إلى التفكير الواقعي وترك التخيلات. ويميل ميلاً شديداً للفظ والاستيعاب الآلي. ويمكن استغلال هذه الخاصية لحفظ القرآن الكريم والمأثورات والأدعية.</p>
<ul style="list-style-type: none"> • توفير فرص التعليم والإرشاد النفسي والتربوي الملائم للمعوقين جسمياً لما يتناسب مع حالاتهم. • عدم التضايق من كثرة حركة الأطفال في هذه المرحلة. • إتاحة فرصة التنفيس والتعبير الانفعالي عن طريق اللعب. 	<p>يمتاز الطفل بضبط النفس والثبات الانفعالي والاعتدال في الحالات المزاجية . ويكون الطفل وانقاً من نفسه ومن قدراته ومهاراته بشكل واضح.</p>
<ul style="list-style-type: none"> • تزويد الطفل بقدر مناسب من المعلومات عن المدرسة قبل دخوله وتشجيع حب الاستطلاع عند الطفل وتنمية ميوله واهتمامه والابتكار لديه. • عدم إتباع نظام صارم وجاف في التعليم وكذلك خطورة مقارنة الطفل بإخوته أو رفاقه. • التركيز على الأنشطة التي تنمي الانتماء للمجتمع وتنمية القيم الصالحة والاتجاهات الإيجابية ومراعاة حقوق الآخرين والتزام الآداب الاجتماعية العامة . • تنمية التفاعل الاجتماعي التعاوني بين الأطفال ورفاقه وتنظيم القيادة والتبعية . • تقديم نماذج من السلوك الخلقى للسلف الصالح . • إتاحة فرصة التنفيس والتعبير الانفعالي عن طريق اللعب والرسم والتمثيل . • تشجيع حب الاستطلاع عند الطفل وتنمية ميوله . • جعل مستوى طموح الطفل متناسباً مع قدراته لا أكثر ولا أقل . • مراعاة الفروق الفردية في قدرات الأطفال وتكييف العمل المدرسي حسب القدرات 	<p>تتسع دائرة الاستقلالية عن والديه بشكل ملحوظ ويبحث عن أصدقاء له من نفس الجنس. ويميل الطفل للتعاون والعمل الجماعي فتتسع دائرة علاقاته داخل محيط مدرسته وبيئته.</p>
<ul style="list-style-type: none"> • تكوين عادات العناية بالجسم والنظافة . • رعاية النمو الحركي وتنمية إمكانيات النمو الحركي عن طريق التدريب المستمر . • تنظيم ممارسة الألعاب الجماعية للأطفال الكسوليين ثقيلتي الحركة . • تجنب توقع قيام الطفل بالعمل الدقيق الذي يحتاج إلى مهارة الأنامل . • كثرة حركة الطفل وذلك لنشاطهم الحركي زائد بحكم مرحلة النمو . • توسيع نطاق الإدراك عن طريق الرحلات إلى المتاحف والمعارض وغير ذلك. 	<p>يمتاز الطفل بالحيوية المتدفقة والنشاط الكبير وزيادة في النمو الجسمي من حيث الطول والوزن . ويميل الطفل للمهارات الحركية التي تعتمد على العضلات.</p>

مرحلة الطفولة المتأخرة من ٩-١٢ سنوات : (الصفوف العليا):

التطبيقات التربوية		خصائص النمو
<ul style="list-style-type: none"> • أهمية النماذج المجسمة التي تتيح للطفل فرصة الإدراك البصري للمسبي. • تنمية الابتكار عند الأطفال . • العمل على نمو المفاهيم . • تنمية القراءة الابتكارية التي تضمن التعمق في النص المقروء والتوصل إلى علاقة جديدة وإضافة فكر جديد. 	<p>النمو العقلي</p>	<p>يمتاز طفل هذه المرحلة بالذكاء والقدرة العقلية والانتماء للمواضيع المختلفة ذات العلاقات البسيطة</p>
<ul style="list-style-type: none"> • العمل على تنمية المواهب والميول وتشجيع هذه المواهب . • أهمية تحفيز الطفل للميل نحو العمل وإتاحة الفرص أمامه لإبراز قدراته. • أهمية الانضمام إلى جماعات الكشافة و الأشبال في المدرسة . • أهمية الرحلات والمعسكرات والتدريب على القيادة وتحمل المسؤولية الاجتماعية . • تنمية قدرته على توجيه سلوكه الخاص وإصدار قراراته وتكوين قيمة . 	<p>النمو الانفعالي</p>	<p>يمتاز الطفل في هذه المرحلة بالهدوء الانفعالي وزيادة ضبط النفس والحذر وكبت المشاعر ويميل بشكل ملحوظ للعب . ويرغب طفل هذه المرحلة أن يشعر بالأمان والاطمئنان وتقديم الذات في مجال دراسته خاصة وبيئته المنزلية عامة . وإذا ما استغل المرشد الطلابي هذه الصفة المميزة لطفل هذه المرحلة التعليمية ، استطاع أن يضع البرامج الإرشادية المناسبة لأطفال المرحلة الابتدائية.</p>
<ul style="list-style-type: none"> • تنمية التسامح والابتعاد عن غرس التعصب الديني . • الاهتمام بالتربية الخلقية التي تقوم على مبادئ الخلقية والفضائل السلوكية. • استخدام الأساليب العلمية بقدر الإمكان لتكوين الجماعات مثل : مقياس العلاقات الاجتماعية ((الاختبار السوسيومترى)) 	<p>النمو الاجتماعي</p>	<p>يميل الطفل لمجموعة أقرانه والولاء لهم والتعاون معهم حتى ينمو لديه الشعور بالانتماء نحو جماعته، وتنمو بينهم روح المنافسة المنظمة، وبإمكان المرشد في المرحلة الابتدائية أن يخطط البرامج الإرشادية التربوية المناسبة لطلاب هذه المرحلة التعليمية حتى ينمي ذواتهم نحو أنفسهم وغيرهم وإكسابهم معنى التفاعل الإيجابي مع رفقاء نفس العمر.</p>
<ul style="list-style-type: none"> • الاهتمام بالصحة الجسمية للطفل ومراعاة التغذية الكاملة الكافية . • أهمية ممارسة الأنشطة الرياضية والبدنية . • استثمار هذه المرحلة في التدريب على المهارات الحركية . • الاهتمام بالتعليم عن طريق الممارسة . • تشجيع الأطفال على الحركة التي تتطلب المهارة الحركية . • تشجيع الأطفال على تنويع نشاطهم الحركي وتوجيهه إلى ما يفيد . • التدريب على بعض الألعاب الرياضية المنظمة . • تشجيع تعلم بعض الهوايات مثل الزراعة والنجارة وممارستها. 	<p>النمو الجسمي</p>	<p>يكون النمو تدريجياً حيث يعقبها مرحلة المراهقة وهي بحاجة لطاقة كبيرة.</p>



القسم الثاني

الإطار الإداري



أولاً : المحددات الاستراتيجية

من خلال الربط بين الإطار التربوي للنشاط والإطار التربوي للمرحلة الابتدائية، يمكن صياغة عدد من المحددات الاستراتيجية الرئيسة، بمشاركة عدد من المختصين الأكاديميين والخبراء في الميدان التربوي، وذلك على النحو الآتي:

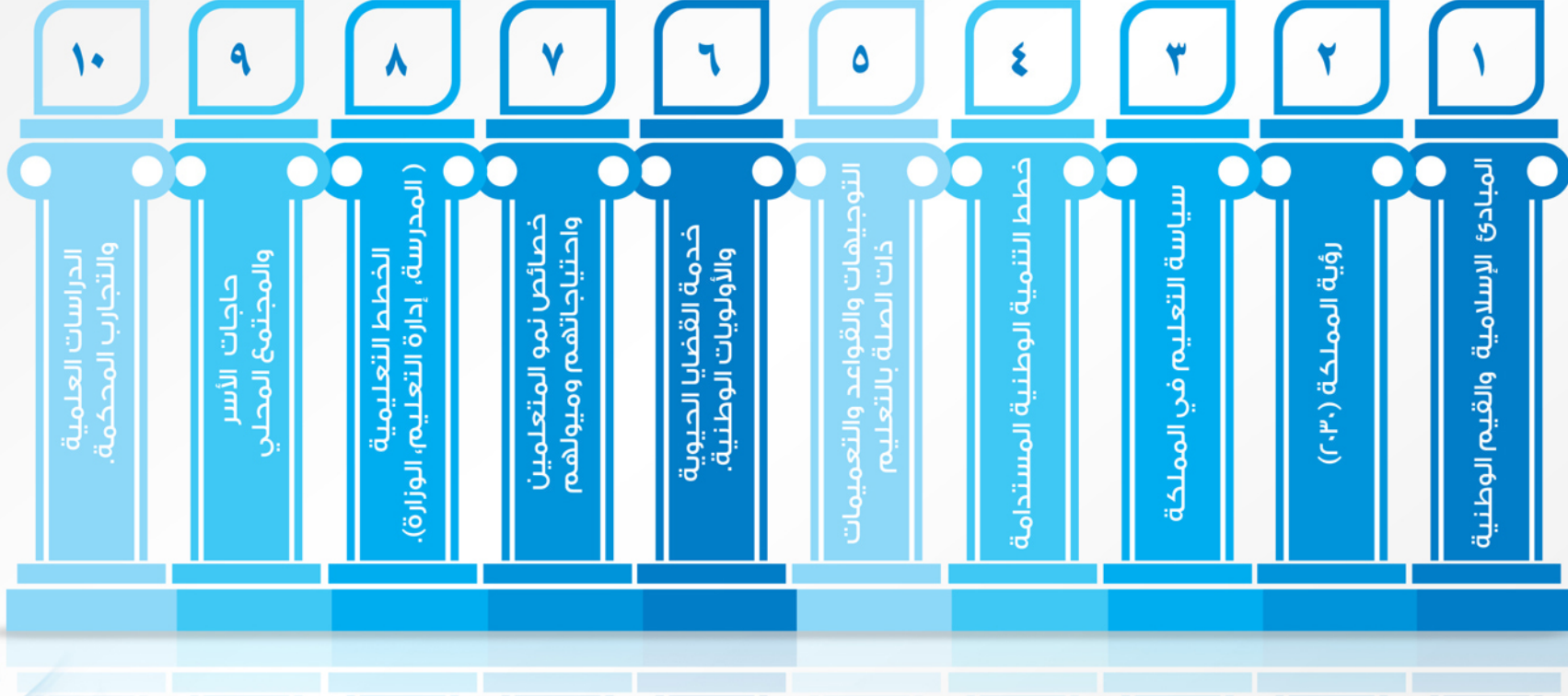
١. رؤية النشاط الطلابي

مواطن معتز بدينه منتم لوطنه محب
لمليكه ذو شخصية متزنة (فكرياً
وانفعالياً واجتماعياً وصحياً)، إبداعية
(معرفياً وثقافياً ومهارياً)، منتجة
(لذاتها ولوطنها وللإنسانية).

٢. رسالة النشاط الطلابي

توفير بيئة ملائمة تراعي
خصائص نمو الطلبة وتلبي
حاجاتهم، بممارسة أنشطة تربوية
تحقق لهم: تعزيز للقيم، وتنمية
للمهارات، وإثراء للمعرفة، وتكوين
للاتجاهات.

٣. مرتكزات النشاط الطلابي



٤. القضايا الحيوية ذات الأولوية :

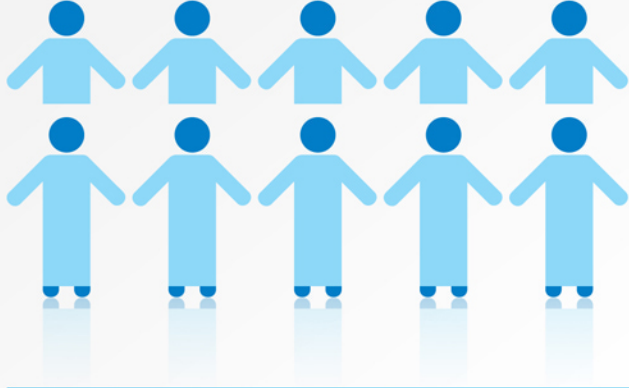
وتمثل المحاور الرئيسة لمحتوى مجال النشاط ومن أبرزها:



٥. المسارات الرئيسية للنشاط الطلابي

استناداً على المفاهيم التربوية السابقة، يمكن بناء الخبرات الشخصية للمتعلم وتعزيزها بممارسة النشاط الطلابي في البيئة المدرسية من خلال عدة مسارات من أهمها:

أ. المسار العام



ويشمل البرامج الموجهة لعموم طلبة المدرسة وتهدف إلى تعزيز خبرات رئيسية وضرورية لكل متعلم، كمشارك بينهم جميعاً في المجالات الوطنية والاجتماعية والبدنية والصحية وغيرها... ومن ذلك خبرات ممارسة قيم المواطنة والوعي الاجتماعي والصحي والوعي الفكري والحوار والتفكير الإيجابي السليم، وبما يساهم في بناء الشخصية المتزنة للمتعلم.

ب. المسار التخصصي

ويعنى بالبرامج التي تلبي الرغبات وتعزز الاتجاهات وتحقق ميول المتعلم وحريته في تحقيق رغباته بصورة أكبر، حيث يشمل هذا المسار مشاركة الطلبة في فعاليات الدورات والمسابقات والرحلات التخصصية التي تنفذها مجموعات الميول ذات الاهتمام المشترك، حيث يختار أصحاب الميول العلمية للنادي العلمي، ويسعى الطلبة أصحاب الميول الثقافية (المسرحية مثلاً) للمشاركة في النادي المسرحي بالمدرسة، بينما يختار ذوو الميول الرياضية الفعاليات الرياضية، حيث يساهم كل مسار منها في تنمية الجوانب الإبداعية في الشخصية لمجال واحد أو أكثر من مجال.

ولا يقتصر المسار التخصصي على العناية باحتياجات ورغبات أصحاب الميول المشتركة فقط، بل يؤكد الخبرات التي يهدف إليها المسار العام أيضاً باستثمار الفعاليات التخصصية في تنمية وتوسيع خبراتهم الأساسية التي تحقق الشخصية المتزنة إلى جانب المجالات الإبداعية لهذه الشخصية.

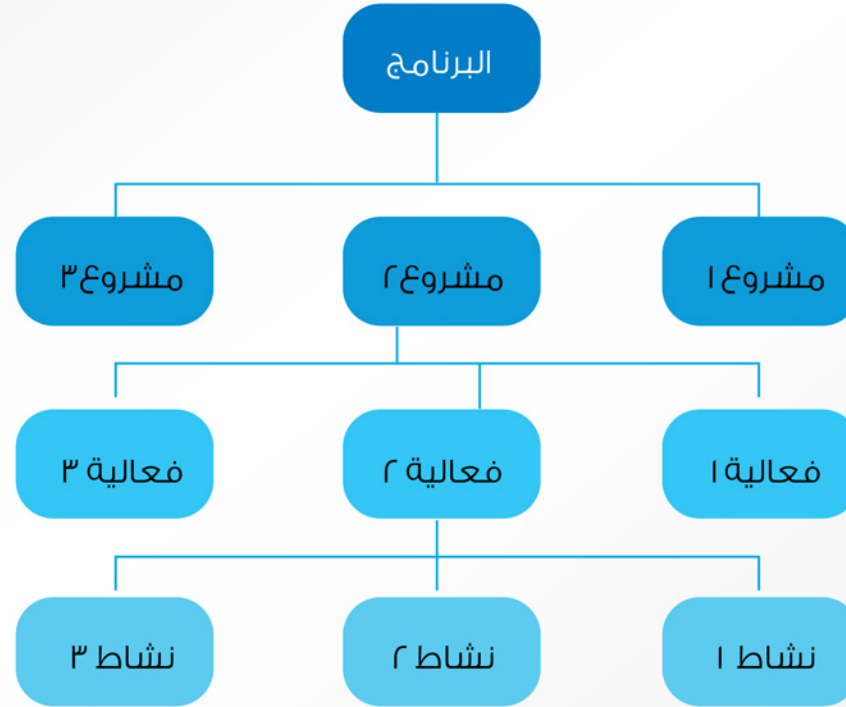


٦. المكونات الرئيسية للنشاط

بناءً على فلسفة ومفهوم النشاط ومساربه العام والتخصصي، يمكن عرض التفريعات الرئيسية لمكونات النشاط، التي عادة ما تتكون في خطة المدرسة أو إدارة التعليم من عدة برامج رئيسية تمثل المكونات الرئيسية للشخصية، التي حصرها معظم المختصين في الجوانب الانفعالية الوجدانية والجسمية والعلمية والثقافية والاجتماعية.

ويسعى النشاط إلى تحقيق مجموعة من الأهداف التربوية والتعليمية العامة، متضمناً نماذج تربوية عامة تهتم بأكثر من برنامج، وتوضح مكونات النشاط في الآتي:

▶ يتخصص كل برنامج في تحقيق أحد الأهداف العامة لمجال النشاط ذات الصلة بأحد مكونات النمو والنضج لدى المتعلم، وربما يتكون هذا البرنامج من مشروع تخصصي أو أكثر بحسب حجم مجال النشاط ومستوى تنفيذه.



▶ تهدف إلى تحقيق هدف تفصيلي محدد غالباً ما تتراوح مدتها بين الساعة واليوم، وتتكون من عدة أنشطة ذات سياق متناغم ومترابط ومتسلسلة زمنياً، متشابهة أو متنوعة.

ويهدف إلى تحقيق هدف مرحلي أو أكثر يتم تصفيقه خلال فترة زمنية محددة البدء والانهاء، غالباً لا تتجاوز هذه المدة عام مالي أو دراسي، ويتكون من عدة فعاليات تنفذ بصفة مستمرة أو متوالية.

وهي الوحدة الرئيسية المتكاملة لبرنامج النشاط يتكون من عدة مواقف تربوية تعليمية تصمم مسبقاً بأسلوب علمي لتحقيق هدف إجرائي أو سلوكي محدد، يمارسها المتعلم من خلال وعاء نوعي واحد لا يتغير (مسابقة/ تدريب/ لعبة/ تمثيل أدوار/ حوار/ تقديم/ عرض...)، وينفذ خلال ساعة واحدة أو أقل أو أكثر.

مع الإشارة إلى أن هذه التفريعات تنطبق على مساري النشاط العام والتخصصي لكل مجال من مجالات النشاط.

٧. برامج النشاط الطلابي في المدرسة

يتكون مجال النشاط الطلابي بمدارس التعليم من (٦) مشروعات رئيسة تتضمنها خطة النشاط الطلابي بالمدرسة لضمان شمولها كافة مجالات النشاط، ولتلبية الميول والرغبات المتنوعة لدى الطلاب، بحسب احتياج البيئة المدرسية وإمكاناتها ، حيث يمكن تنفيذ عدد من المشاريع والفعاليات والأنشطة التي يندرج كل منها ضمن أحد هذه البرامج وهي :



ثانياً : التنظيم الإداري

إن نجاح القيادة المدرسية في تنظيم البيئة الملائمة للنشاط الطلابي؛ سيؤدي إلى نجاح برامج النشاط في تحقيق الأهداف التربوية والتعليمية للمدرسة، ويتم تنظيم بيئة النشاط الطلابي ضمن البيئة المدرسية من خلال المحددات الآتية :

١. الهيكل التنظيمي للنشاط الطلابي

يتم تنظيم النشاط الطلابي ضمن الهيكل الإداري للمدرسة على النحو التالي :

١. يتم تنظيم مجالات النشاط الطلابي في المدرسة بأسلوب الأندية المدرسية بحيث يتم ممارسة الفعاليات والأنشطة الطلابية من خلال النادي المدرسي ، لكل مجال من مجالات النشاط الطلابي.
٢. تشكيل مجلس للنشاط الطلابي ترتبط به جميع الأندية المدرسية، ويشرف عليه القائد التربوي للمدرسة، ويرأسه وكيل المدرسة ويكون رائد النشاط، نائباً لرئيس المجلس.
٣. يتكون أعضاء المجلس من رؤساء الأندية المدرسية وعضوية عدد من الطلبة، ويعتبر المجلس الجهة المسؤولة عن كافة أندية المدرسة وبرامجها في جميع المجالات.
٤. توزيع جميع طلاب المدرسة ومعلميها على الأندية المدرسية، ويتاح للجميع حرية اختيار النادي وفقاً لرغباتهم وميولهم.
٥. يتولى مجلس النشاط الطلابي المهام الآتية (وفق الشروط وضوابط الأنظمة والتعليمات الواردة في ذلك) :
 - أ. إعداد خطة برنامج النشاط الطلابي ضمن خطة المدرسة، وإقرارها.
 - ب. اعتماد إنشاء الأندية المدرسية وإقرار خططها التفصيلية.
 - ج. اختيار المسؤولين عن الأندية المدرسية وتكليفهم.
 - د. إقرار ميزانية الأنشطة والفعاليات ودعم تنفيذ الخطة بالموارد المتاحة.
 - هـ. الإشراف على توزيع طلبة المدرسة على الأندية المدرسية.
 - و. توفير المصادر واللوائح المنظمة للنشاط الطلابي كأطر ومرتكزات محددة.

الهيكل التنظيمي للنشاط الطلابي في المدرسة

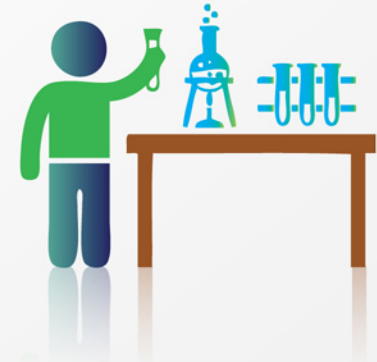
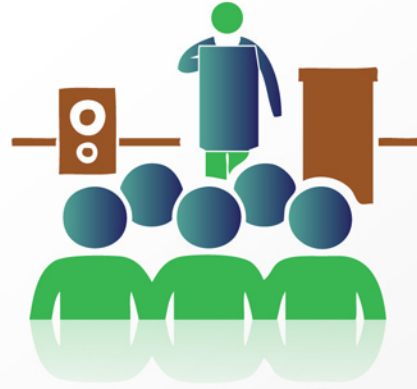


ثالثاً : الأندية المدرسية

يعتمد تحقيق أهداف النشاط المدرسي كما ونوعاً بشكل رئيس على أسلوب تنظيمه داخل المدرسة، وتمثل الأندية المدرسية للنشاط بيئة تربوية مستمرة وأمنة لممارسة الأنشطة الطلابية، وتحضن قدرات وإبداعات الطلبة وميولهم واهتماماتهم، والعمل على غرسها ورعايتها حتى تثمر عطاءً مميزاً وفكراً متقدماً، ويمكن عرض المحددات المنظمة للأندية التخصصية للنشاط الطلابي على النحو الآتي:

١. مفهوم النادي المدرسي

هو وحدة إدارية تجمع الطلاب ذوي الاهتمامات والميول المشتركة بأحد المجالات الثقافية أو الاجتماعية أو العلمية أو الرياضية أو الكشفية أو الفنية وغيرها من مجالات النشاط يمارسون فيه مجموعة من الفعاليات والبرامج المتنوعة في مجالهم المحدد تحت إشراف تربوي من المعلمين ذوي الاختصاص والخبرة في ذات المجال ضمن البيئة المدرسية ونطاقها وفي أحد مقراتها الملائمة وفق خطة تركز على أسس ومحددات النشاط الطلابي وتعمل على تحقيق أهدافه العامة والأهداف الخاصة بمجال النادي.



٢. شروط وضوابط إنشاء النادي المدرسي

يمكن لعدد من الطلاب أو الهيئة الإدارية أو التعليمية أو أحد أعضائها بتقديم طلب بافتتاح نادي مدرسي، وبناءً على ذلك يقوم مجلس النشاط الطلابي بدراسة توفر الشروط والضوابط والإمكانات اللازمة وفق الآتي:

١. **الاحتياج:** تلبية حاجات ورغبات وميول عدد كاف من الطلاب لا يقل عددهم عن (٢٠) طالباً.
٢. **القيادة:** توفر الرغبة والاستعداد لمعلم واحد على الأقل من معلمي المدرسة لإدارة النادي وقيادته والإشراف المباشر على أنشطته وفعالياته، والأفضلية لتوفر (٣) معلمين يتوزعون فيما بينهم بالتناوب مهام قيادة النادي والإشراف المباشر على فعالياته.
٣. **المقر:** توفر بيئة مكانية مناسبة كمقر (أو ركن) محدد في المدرسة يكون ثابتاً بصورة نسبية على مدار العام الدراسي على الأقل، إضافة إلى إمكانية استثمار المرافق المتاحة في المدرسة واستخدامها لتنفيذ الأنشطة المتنوعة للنادي.
٤. **الزمن:** تحديد الفترات الزمنية التي ستتم ممارسة أنشطة النادي من خلالها.
٥. **الموارد المالية:** توفير إمكانات وموارد تتناسب مع أنشطة وفعاليات النادي.
٦. **الخطة والبرامج:** وتمثل الخطة السنوية لفعاليات وأنشطة النادي المدرسي وما تتضمنه من مهام وفعاليات بمختلف مستوياتها، وفق برنامج النشاط الطلابي في المدرسة وبما يحقق رؤية ورسالة المدرسة وأهدافها.
٧. **التوثيق والتقويم:** تحديد آلية التوثيق والتدوين في السجلات الرئيسية للنادي (السجلات الإدارية والفنية)، وتقديم التقارير الدورية لفعاليات النادي وذلك في ضوء البرنامج الإلكتروني الذي يتم تطبيقه على مستوى المدرسة (نور).
٨. **الأولوية:** تقديم أولوية افتتاح الأندية المدرسية للمجالات الرئيسية للنشاط الطلابي وهي: (العلمي، الاجتماعي، الكشفي، الرياضي، الثقافي، الفني، التدريب)، وفي حال وجود عدد كبير من الطلبة يمكن تضمين الأندية المدرسية التخصصية كمسارات ضمن أندية المجالات الرئيسية للنشاط الطلابي.
٩. **الأنظمة:** حصر وتحديد الأنظمة واللوائح والتعليمات وترتيبها وأرشفتها بما يسهل العمل بها ومتابعة تفعيلها في كل نادٍ، التي سيتم بموجبها تنفيذ أنشطة النادي وفعالياته والالتزام بموجبيها، وتتم المعالجة الإدارية والتربوية في حال عدم الالتزام بالأنظمة والتعليمات الواردة في ذلك، أو إنهاء أعمال النادي وفق ما يقرره مجلس النشاط وقيادة المدرسة على ضوء تلك الأنظمة والتعليمات.
١٠. **الاعتماد:** صدور قرار من القائد التربوي للمدرسة بالموافقة على افتتاح النادي، وذلك بناءً على نتائج دراسة مجلس النشاط للشروط والضوابط الواردة أعلاه، وتكون مدة عمل النادي عاماً دراسياً، يتم تجديدها مع بداية كل عام دراسي بموافقة مجلس النشاط واعتماد قائد المدرسة وفقاً للتقارير الدورية والنهائية للنادي.

٤. موارد النادي المدرسي

يؤسس النادي المدرسي للنشاط اعتماداً على عدة مقومات يتم توفيرها وفق موارد المدرسة وإمكاناتها ومن ذلك:

(١) البيئة المكانية

ويقصد بها مقر لإدارة فعاليات النادي المدرسي، حيث إن الأولوية لتخصيص مقر ثابت ومستقل لممارسة أنشطة النادي وفعالياته ، وفي حال عدم توفر الإمكانية فيمكن ترتيب مقرات النشاط باستخدام البدائل الملائمة وفق ما تراه إدارة المدرسة.

ويتم تنظيم المقر وتأثيثه بما يعبر عن هويته، فيتم توظيف اللوحات الإعلانية والإرشادية داخل وخارج المقر لتوضيح البيانات الأولية والتي تكون بوابة للتعرف على مجال النادي وأهدافه وبرامجه ونوعية وعدد وأسماء المشاركين فيه، كما تقسم مساحاته الداخلية لتغطي جوانبه الإدارية والفنية ويؤثث وينسق بما يتناسب مع وظائف تلك الجوانب، وتفعيل مشاركة الطلاب في عمليات

تنسيق مقر النادي يعتبر حداً أدنى لإسهام الطلاب في إدارة النادي الذي ينتمون إليه حتى في المرحلة الابتدائية لذا يحسن توظيفه توظيفاً جيداً لإكساب الطالب خبرة في هذا المجال.

كما أن توفر المرافق العامة للمدرسة كصالات والساحات والملاعب ... يعد جزءاً رئيساً من الموارد المكانية لتنفيذ الفعاليات العامة.

(٢) البيئة الزمنية

ويقصد به الفترات الزمنية المحددة للنشاط خلال اليوم الدراسي أو الأسبوع الدراسي وتحدد بمعيار متوسط نصيب الطالب من ساعات النشاط أسبوعياً أو سنوياً، وبصفة عامة فإن الطالب يمارس النشاط المدرسي خلال الوقت المخصص للنشاط في الجدول المدرسي، وخلال أوقات الفراغ خلال اليوم الدراسي أو خارجه.

وتحدد إدارة المدرسة الزمن والأوقات الكافية لتنفيذ البرامج وأنشطتها الفردية والجماعية.



٣) الموارد المالية

يتضمن توفير مخصص مالي من ميزانية المدرسة لتأمين احتياجات تنفيذ فعاليات النشاط ضمن الخطط التفصيلية للأنشطة المدرسية.

من المهم جداً توفير الموارد المالية والعينية لتنفيذ فعاليات خطة النادي وفعالياته، فلا يتصور أبداً تنفيذ فعاليات النادي دون توفير الإمكانيات المادية والعينية التي تغطي بالقدر الكافي لمتطلباتها، والقيادة المدرسية الناجحة هي المسؤولة عن توفير تلك الإمكانيات، والقيادة المتميزة للنادي هي المعنية بالاستثمار الأمثل لتلك الموارد، مع العناية بتنظيم وتوثيق إجراءات الصرف على توفير الاحتياجات وفق التنظيمات المالية المتبعة في هذا الشأن.

ولذلك تعد أنشطة النادي المدرسي جزءاً رئيساً من أنشطة وفعاليات برنامج النشاط بالمدرسة، ولتنفيذ خطة النادي وفعالياته، تُخصص له ميزانية من المخصصات المعتمدة للمدرسة ومن مختلف مواردها المتنوعة.



٤) سجلات النادي

يمكن تنظيم ملفات وسجلات النادي بطرق عدة بحيث تكون ورقية وإلكترونية ومن أهمها :

١. ملف اللوائح والأنظمة والتعاميم والتبليغات سواء الصادرة من النادي أو المدرسة أو الإدارة التعليمية أو الوزارة وتتصل بمجال النادي.
٢. سجلات الخطة السنوية وبرامجها ويشمل الخطة العامة للمدرسة والنادي والخطط التفصيلية لبرامج النادي ومواد برامجه المكتوبة.
٣. ملف يشمل استمارات العضوية وسجل العضوية ويشمل معلومات كافية عن الأعضاء سواء طلاب أو غيرهم بدءاً من التحاقهم بالنادي وحتى تركهم له وتقارير عن مستوى مشاركاتهم .
٤. سجل الاجتماعات لتدوين محاضر اجتماعات النادي بمختلف أنواعها ومستوياتها.
٥. سجل الميزانية، ويشمل الغواتير والموارد المالية وأوجه الصرف .
٦. ملف التقارير يتضمن التقرير السنوي لأنشطة النادي وتقارير أنشطته وبرامجه.
٧. سجل الصادر والوارد.
٨. سجلات نماذج العمل.
٩. سجلات إنجازات النادي وأعضائه.
١٠. سجل توثيق زوار النادي من المسؤولين وشرايح المجتمع والطلاب غير الأعضاء .
١١. السجلات الإحصائية السنوية.

.....

إلى غير ذلك من السجلات التخصصية التي يتطلبها العمل بالنادي.





٥) الموارد البشرية

وتعنى بالمشاركين في النشاط وسيتم إيضاحها في البند التالي " رابعاً من هذا القسم الثالث لهذا الدليل.

٦) الموارد الفنية

وتعنى بخطة النادي وفعالياته وأنشطته وسيتم إيضاحها في القسم الثالث من هذا الدليل. (وسيتم تناولها في القسم الثالث من الدليل).



رابعاً: المشاركون في النشاط الطلابي

حيث إن المدرسة تعد أحد مجتمعات التعلم المهنية، فإن جميع منسوبي المدرسة معنيون بالنشاط الطلابي والمشاركة في عملياته.

وحيث يعد الطالب المستهدف الأساس والمحور الرئيس لبرنامج النشاط الطلابي، فإن إنجاز هذا برنامج وتحقيق أهدافه يعد مسؤولية مشتركة لكل من:

- | | |
|------------------|----------------------------|
| ١/ قائد المدرسة. | ٤/ المعلم. |
| ٢/ وكيل المدرسة. | ٥/ الطالب. |
| ٣/ رائد النشاط. | ٦/ الأسرة والمجتمع المحلي. |

ويمكن تحديد مهام وأدوار مجلس النشاط الطلابي والأندية المدرسية التي ترتبط به على النحو الآتي:

١/ قائد المدرسة

وهو من يضطلع بمسئولية قيادة المدرسة تربوياً وتعليمياً لتحقيق الأهداف المنشودة، وتتضمن مهمته القيادية في النشاط الطلابي المهام التالية:

١. الإشراف على مجلس النشاط الطلابي في المدرسة والأندية التخصصية وبرامجها العامة والخاصة.
٢. الإشراف العام على تهيئة البيئة المدرسية لممارسة النشاط الطلابي. مراجعة تشكيل أندية النشاط الطلابي والمشرفين عليها من المعلمين.
٣. مراجعة التقارير الدورية والسنوية للنشاط الطلابي في المدرسة ورفعها لإدارة التعليم/ مكتب التعليم.

٢/ وكيل المدرسة

يعنى بمهمة تنظيم ورعاية شؤون الطلاب في المدرسة ومعالجة جميع القضايا المتعلقة بهم، كما يرأس مجلس النشاط الطلابي بالمدرسة، حيث تتمثل أدواره في مجال النشاط الطلابي في المدرسة من خلال عدد من المهام:

١. المشاركة في تحديد المعلمين المشرفين على أندية النشاط الطلابي، والمقرات المميزة والملائمة لتنفيذ برامج النشاط.
٢. المشاركة في تهيئة البيئة المدرسية وتوفير متطلبات تنفيذ أنشطة وفعاليات الأندية المدرسية.
٣. متابعة توفير احتياجات برامج النشاط من اللوازم والأدوات ونحوها.
٤. متابعة إعداد برامج النشاط وفق الخطة السنوية للمدرسة والميزانية التقديرية لكل نشاط.



تتمثل أبرز المهام التي يمارسها المعلم في مجال النشاط الطلابي في المدرسة بما يلي:

١. إدارة أحد الأندية التخصصية في المدرسة أو المشاركة في إدارته وتفعيل أنشطته.
٢. تنفيذ ما يسند إليه من برامج النشاط والالتزام بما يخصص لهذه البرامج من زمن محدد.
٣. التنسيق مع رائد النشاط لإعداد خطة نادي النشاط الذي يرأسه.
٤. حصر الاحتياجات اللازمة لتنفيذ برامج نادي النشاط الطلابي وتقديمها لرائد النشاط.
٥. تنفيذ الأنشطة والبرامج المتضمنة في خطة أندية النشاط الطلابي وتقويمها.
٦. التوثيق وإعداد السجلات والملفات اللازمة لنادي النشاط الذي يراسه.
٧. إعداد تقارير دورية عن نادي النشاط الطلابي الذي يرأسه وتقديمها لرائد النشاط.

يعمل رائد النشاط على تهيئة البيئة الملائمة لممارسة الأنشطة الطلابية وتنظيمها بالتكامل مع العملية التعليمية من خلال عدة مهام وهي:

١. المشاركة في اختيار المعلمين لرئاسة أندية الأنشطة الطلابية في المدرسة.
٢. حصر وتحديد احتياجات النشاط الطلابي من اللوازم والتجهيزات ومتطلبات تنفيذ النشاط.
٣. حصر الاحتياجات التدريبية لمنسوبي المدرسة المتصلة بالنشاط الطلابي.
٤. إعداد لقاءات واجتماعات مع المتعلمين والهيئة التعليمية والقائمين على النشاط لرفع مستوى المشاركة وتوعيتهم بالنشاط الطلابي.
٥. التنسيق مع معلمين بالمدرسة لإعداد خطط الأندية المدرسية التخصصية وتنفيذها.
٦. تهيئة البيئة المدرسية وتوفير متطلبات تنفيذ فعاليات النشاط الطلابي.
٧. تفعيل متطلبات العمليات الإلكترونية وتوثيقها من خلال برنامج " نور " تنظيم وثائق وسجلات المتعلمين في النشاط الطلابي وفق التعليمات والضوابط.
٨. الإعداد والتنظيم لإجراء المسابقات الداخلية والخارجية بالمدرسة وتكريم المتعلمين والعاملين فيها.
٩. متابعة توثيق الأنشطة الطلابية في المدرسة إلكترونياً وورقياً.
١٠. إعداد التقارير الدورية والسنوية للنشاط الطلابي في المدرسة.
١١. حصر المعلمين والطلاب وأولياء الأمور ومؤسسات المجتمع الفاعلين في النشاط الطلابي استناداً إلى معايير محددة لتكريمهم.



٥ / الطالب

حيث إن الطالب هو المستهدف الأساس للنشاط الطلابي ، من خلال المشاركة المحورية في الأنشطة والفعاليات، وفقاً لميوله ورغباته وبحسب البرامج التي تتيحها المدرسة، تبعاً للقواعد والأنظمة التي تحددها المدرسة، مع الحرص على مشاركته للقيام بالمهام الآتية:

١. تفهم أهداف النشاط الطلابي وأهميته ونظمه المعلنة بالمدرسة.
٢. الالتزام بتطبيق قواعد وتعليمات القادة التربويين المعيّنين بالإشراف على البرامج.
٣. التحلي بالمسؤولية والقيم الأخلاقية في كافة ممارسات النشاط الطلابي.
٤. المشاركة في اقتراح واختيار أنشطة البرامج والإسهام الفاعل في الإعداد لها.
٥. التوازن بين التحصيل الدراسي والمشاركة في برامج النشاط.



٦ / الأسرة والمجتمع المحلي

تكون مشاركة الأسرة والمجتمع المحلي بالإسهام والدعم في عدد من المهام والعمليات منها :

١. المشاركة في عمليات التخطيط لفعاليات النشاط.
٢. تقديم المرئيات والمقترحات التطويرية لتصميم وتنفيذ فعاليات النشاط الطلابي.
٣. تحفيز ودعم أبنائهم الطلاب للمشاركة في فعاليات النشاط الطلابي.
٤. الحضور ومشاركة الطلاب فيما هو مناسب من فعاليات وأنشطة.
٥. الإسهام في تقدير وتكريم الفاعلين في فعاليات النشاط الطلابي.

خامساً: صلاحيات القيادة المدرسية

١. اعتماد تشكيل مجلس أو لجنة في المدرسة لمدة عام دراسي أو أقل.
٢. دمج المجالس واللجان المدرسية الواردة في الدليل التنظيمي لمدارس التعليم العام عند الحاجة - عدا مجلس المدرسة ولجنة التوجيه والإرشاد، على ألا يؤثر على مهامها، وتختص بالمدارس التي يكون عدد المعلمين بها خمسة عشر معلماً فأقل.
٣. التعديل المؤقت على زمن الحصص والفسح في الجدول المدرسي لتنفيذ برنامج مدرسي بما يحقق مصلحة تعليمية.
٤. زيادة زمن اليوم الدراسي لمجموعة من طلاب المدرسة، بما لا يزيد عن ساعة واحدة يومياً، لبرنامج تربوي أو تعليمي.
٥. اعتماد برنامج الرحلات والزيارات الطلابية التعليمية التي لا تزيد مدتها عن يوم دراسي واحد داخل النطاق الجغرافي لإدارة التعليم.
٦. اختيار من يرشح للعمل (وكيلاً - مرشداً طلابياً - أميناً لمصادر التعلم - رائداً للنشاط) للمدرسة من قائمة الأسماء الموجودة لدى الجهات المختصة في إدارة التعليم، بعد إتمام حركة النقل السنوي.
٧. تكليف شاغلي الوظائف التعليمية في المدرسة بأية أعمال تقتضيها طبيعة العمل التعليمي والتربوي أثناء العام الدراسي، وبما لا يخل بالعمل الأساسي للمكلف.
٨. منح الطلاب الحوافز، بما لا يتعارض مع الأنظمة واللوائح والتعليمات.
٩. إضافة حصص علاجية أو إثرائية لبعض المواد الدراسية المقررة في الخطة الدراسية.
١٠. اعتماد فتح مركز الخدمات التربوية والتعليمية للطلاب بالمدرسة وفق الضوابط المعتمدة وإمكانات المدرسة.
١١. اعتماد تنفيذ نشاط مدرسي محدد في المدرسة خارج وقت الدوام المدرسي، بما لا يزيد عن ثلاثة أيام، وفق التعليمات والضوابط الرسمية في ذلك، ووفق إمكانات المدرسة ومواردها المالية.
١٢. تخفيض نصاب المعلم الذي تسند له مهام أخرى بالمدرسة، بحيث لا يقل نصابه عن خمس حصص أسبوعياً، وذلك في حال وجود فائض من الحصص، بعد تغطية الخطة الدراسية في التخصص وفق التشكيل المدرسي المعتمد للمدرسة.
١٣. تخفيض الخطة الدراسية للحصص عند وجود عجز في عدد المعلمين بالمدرسة بعد اكتمال أنصبة كافة المعلمين النظامية بمن فيهم المكلفون بأعمال غير التدريس : (رائد النشاط - أمين مصادر التعلم - رائد التوعية الإسلامية - المرشد الطلابي .. الخ) - عدا وكيل المدرسة المكلف رسمياً - لسد العجز مؤقتاً ريثما يتم علاجه.
١٤. اعتماد برامج التنمية المهنية لمنسوبي المدرسة في أثناء اليوم الدراسي، مثل : (التدريب - تبادل
- الزيارات - لقاءات معلمي التخصص - ورش العمل - حلقات النقاش)، بما يناسب الجدول الدراسي ومصحة الطلاب واحتياج وطبيعة العمل.
١٥. اعتماد برامج تستهدف معالجة المشكلات المدرسية، أو تحقيق مصلحة تعليمية.
١٦. التعاقد مع مدرسين تابعين لجهات تدريبية معتمدة لتنفيذ برامج تدريبية بالمدرسة لمنسوبيها وفق إمكاناتها.
١٧. التوجيه بنقل أي من شاغلي الوظائف الإدارية بالمدرسة إذا قل أدؤه عن تقدير "ممتاز" في تقويم الأداء الوظيفي المعتمد لآخر عامين دراسيين.
١٨. الاتفاق مع القطاع الخاص لرعاية برامج المدرسة بما ينسجم مع الأهداف التربوية، وفق النظام واللوائح الرسمية.
١٩. المناقشة بين بنود الميزانية التشغيلية حسب الحاجة لمرة واحدة خلال العام الدراسي الواحد.
٢٠. منح حوافز للمعلمين المتميزين.
٢١. تسمية بعض مرافق المدرسة بأسماء أصحاب الإنجازات من منسوبي المدرسة، أو من شهداء الواجب الوطني من أولياء الأمور، أو ممن تكفل بإنشاء بعض المرافق في المدرسة - بالتنسيق مع القسم الهندسي في إدارة التعليم - من رجال الأعمال.



القسم الثالث

الإطار الفني لخطة النشاط الطلابي



أولاً : خطة البرنامج المدرسي للنشاط الطلابي

(أ) أولويات برنامج النشاط المدرسي

تتباين البيئة التعليمية من مدرسة إلى أخرى، فلا يوجد قالب أو نموذج ثابت لبرنامج النشاط الطلابي مناسب لجميع المدارس، حيث لكل مدرسة ما يناسب بيئتها الخاصة ولذلك فإن من المحددات الرئيسية التي تساعد المدرسة على ترتيب أولويات برنامجها المدرسي للنشاط الطلابي وتصميم فعالياته: أربع محددات رئيسية وهي :

1. درجة التأثير التربوي لقيم ومهارات النشاط المرغوب تنفيذه.
2. تعزيز النشاط المنفذ بتلبية حاجات ورغبات طلاب المدرسة.
3. امتداد النشاط وارتباطه بمشروعات النشاط المحلية والمركزية والدولية.
4. توفر الموارد والإمكانات وفق بيان تصنيف المدارس.

وعلى هذا الأساس، فإن تحديد أولويات فعاليات برنامج النشاط الطلابي تتضمن الآتي:

- أ. المشروعات ذات الأولوية على المستوى الوطني، ومثال ذلك المشروع السنوي للاحتفال باليوم الوطني، بحيث تتضمن خطة البرنامج المدرسي للنشاط الطلابي على فعاليات ويرتبط تنظيم المدرسة لهذا المشروع بخطة النشاط على مستوى إدارة التعليم.
- ب. المشروعات ذات الأولوية على المستوى المحلي، ويحدد ذلك وفقاً لما يرد بخطة النشاط على مستوى إدارة التعليم، ومثال ذلك مشروع تنموي في مجال الوقاية من الإدمان.
- ت. المشروعات ذات الأولوية للبيئة المدرسية، ومثال ذلك، تنفيذ مشروع مدرسي لاستثمار تقنية الأجهزة الذكية وتوظيفها، ويرتكز برنامج المدرسة في تحديد هذه الأولويات على تلبية احتياجات الطلاب وتعزيز ميولهم وبما يخدم احتياجات البيئة المدرسية.

(٢) تصنيف المشروعات المدرسية

يمكن تصنيف مستويات البرامج المدرسية للنشاط الطلابي وفقاً لصفات تصنيف المدرسة اعتماداً على مصفوفة الموارد والإمكانات المدرسية، وفق الآتي :



عدد طلاب المدرسة	رائد النشاط		المبنى المدرسي	الساحات (الأفنية)	الصالات الرياضية	الصالات (المرافق) متعددة الاستخدام	مسرح مدرسي	المرافق
	مفرغ كلياً	مفرغ (٦-٤) حصص						
أكثر من ٦٠٠ طالب	مفرغ كلياً	مفرغ (٦-٤) حصص	حكومي	ساحة / ١٥٠ - ٢٩٩ طالب	صالات / ١٥٠ - ٢٩٩ طالب	صالات / ١٥٠ - ٢٩٩ طالب	مصمم ضمن المبنى المدرسي	مرفق عام يستفيد منه كمسرح مدرسي
٤٠١ - ٦٠٠ طالب	مفرغ كلياً	مفرغ (٦-٤) حصص	مستأجر	ساحة / ١٥٠ - ٢٩٩ طالب	صالات / ١٥٠ - ٢٩٩ طالب	صالات / ١٥٠ - ٢٩٩ طالب	مصمم بجهود المدرسة	مرفق عام مجاور للمدرسة (١)
٢٠٠ - ٤٠٠ طالب	مفرغ كلياً	مفرغ (٦-٤) حصص	حكومي	ساحة / ١٥٠ - ٢٩٩ طالب	صالات / ١٥٠ - ٢٩٩ طالب	صالات / ١٥٠ - ٢٩٩ طالب	مصمم بجهود المدرسة	مرفق عام مجاور للمدرسة (٢)
١٠٠ - ٢٠٠ طالب	مفرغ كلياً	مفرغ (٦-٤) حصص	مستأجر	ساحة / ١٥٠ - ٢٩٩ طالب	صالات / ١٥٠ - ٢٩٩ طالب	صالات / ١٥٠ - ٢٩٩ طالب	مصمم بجهود المدرسة	مرفق عام يستفيد منه كمسرح مدرسي
أقل من ١٠٠ طالب	مفرغ كلياً	مفرغ (٦-٤) حصص	مستأجر	ساحة / ١٥٠ - ٢٩٩ طالب	صالات / ١٥٠ - ٢٩٩ طالب	صالات / ١٥٠ - ٢٩٩ طالب	مصمم بجهود المدرسة	مرفق عام يستفيد منه كمسرح مدرسي

ويتم تصنيف فئة المدرسة بناء على مجموع الدرجات المكتسبة أعلاه بحسب المعايير أعلاه، ويعتمد هذا التصنيف بالتنسيق مع إدارة النشاط الطلابي بكل إدارة تعليمية بموجب إجراءات معتمدة بهذا الشأن .

مدى الدرجات	٦٠٠ درجة - ٥٠١ درجة	٥٠٠ درجة - ٣٠١ درجة	٣٠٠ درجة - ١٥١ درجة	أقل من ١٥١ درجة
مستوى البرنامج	(أ)	(ب)	(ج)	(د)
نطاق المدرسة	أزرق	أخضر	برتقالي	أصفر

٣) ضوابط وتعليمات بناء وتنفيذ الأنشطة والفعاليات

يشترط لبناء الأنشطة والفعاليات وتنفيذها سواء منها العام على مستوى المدرسة أو التخصصي على مستوى النادي المدرسي أن تكون:



٤) المسارات الرئيسية لبرنامج النشاط المدرسي

١. فعاليات المسار العام

وهي مجموعة الفعاليات التي تنفذ بمشاركة عموم طلبة المدرسة، بهدف تعزيز خبرات رئيسة وضرورة لكل طالب، ومن أهمها خبرات ممارسة قيم المواطنة والوعي الاجتماعي والصحي والوعي الفكري والحوار والتفكير الإيجابي السليم، وبما يساهم في بناء الشخصية المتزنة للطالب ضمن إطار المبادئ الإسلامية وتشريعاتها، تنظمها الأندية المدرسية (نادٍ أو أكثر لكل فعالية) بحسب مجالاتها بإشراف رؤساء هذه الأندية، ويمكن تنفيذها أيضاً على مستوى جميع فصول المدرسة، ومن تلك الفعاليات:

التكرار	مسؤولية التنفيذ (بإسناد ودعم جميع الأندية المدرسية)	المشروع / الفعاليات
مستمر	النادي الاجتماعي + جميع الأندية	فعاليات الاحتفال باليوم الوطني
مستمر	جميع الأندية	فعاليات التعريف برؤية المملكة ٢٠٣٠ وبرنامج التحول الوطني
١ / فصل دراسي	النادي الثقافي	ندوة الحوار الطلابي (يحدد موضوع الندوة ومحاورها وفق احتياج المدرسة / أو إدارة التعليم)
١ / فصل دراسي	النادي الاجتماعي	التوعية بالسلامة المرورية
مستمر	النادي الكشفي	مشروع فينا خير بين فصول المدرسة (مسابقة أفضل فصل)
مستمر	النادي الاجتماعي + النادي الكشفي	العمل التطوعي والمشاركة المجتمعية
الطابور الصباحي	النادي الرياضي	النشاط البدني الصحي العام
دورة / ٣٠ طالب	نادي التدريب الطلابي	دورات مهارات الحياة
١ / عام دراسي	النادي العلمي	مسابقة الأولمبياد المدرسي في المواد العلمية والرياضيات والابتكار
١ / فصل دراسي	النادي الرياضي	مهرجان الألعاب الترويحية والشعبية
مستمر	جميع الأندية	أنشطة بناء التفكير السليم
مستمر	جميع الأندية	أنشطة الحوار ضمن فعاليات النشاط الطلابي
مستمر	جميع الأندية	دورات تعزيز الأمن الفكري
١ / فصل دراسي	النادي الثقافي	الدوري الثقافي بين الفصول

٢. فعاليات المسار التخصصي

وهي مجموعة من الفعاليات التي ينظمها وينفذها الطلبة أعضاء النادي المدرسي (بحسب مجاله) وبإشراف رئيس النادي، بمشاركة غيرهم من ذوي الاهتمامات المشتركة من طلاب المدرسة. يهدف تلبية الميول والرغبات التخصصية ومن أمثلة ذلك ، كحد أدنى:

النادي الكشفي



الأولية وتكرارها وفق تصنيف المدرسة				الأنشطة و الفعاليات خلال العام الدراسي
فئة (د)	فئة (ج)	فئة (ب)	فئة (أ)	
١	١	١	١	تسجيل (وتحديث) البيانات السنوية للفرقة الكشفية وقادتها في قاعدة البيانات الكشفية الوطنية.
٤	٤	٦	٦	اجتماعات الفرقة الكشفية (السداسيات ، الفرقة، الشرف).
١	١	١	١	حفل الوعد الكشفي.
١	٤	٥	٦	أنشطة المناهج الكشفية وفق نظام التقدم (السجل الشخصي).
مستمر (فردى / جماعى)				أنشطة منح شارات الهواية والجدارة (الصحة، الرياضة، العلمية، الفنية، الثقافية...)
مستمر (فردى / جماعى)				أنشطة تعزيز قيم التربية الوطنية (فردى ، جماعى)
١	٢	٣	٤	أنشطة خدمة المدرسة والحي المجاور
١	١	١	١	المشاركة في مسابقة التميز الكشفي (فعاليات السداسيات)
مستمر				أنشطة تحفيزية في التحصيل والتفوق الدراسي
-	١	٢	٢	المخيمات الكشفية
-	١	٢	٢	الزيارات والرحلات الكشفية
١	١	١	١	برنامج حوارى على مستوى سداسيات الفرقة ، مع فعاليات تدريبية على الحوار
١	١	٢	٢	أنشطة أسس التخييم ، و فنون الحياة البرية /البحرية
١	١	٢	٣	التدريب على أسس ومبادئ (الإسعافات الأولية / الدفاع المدني/ الإيواء..)
١	١	١	١	حفل تكريم الفرقة الكشفية وقادتها

النادي الرياضي



الأولية وتكرارها وفق تصنيف المدرسة				الأنشطة و الفعاليات خلال العام الدارسي
فئة (د)	فئة (ج)	فئة (ب)	فئة (أ)	
1	1	1	1	تسجيل (وتحديث) البيانات السنوية للفرقة الرياضية
4	4	6	6	اجتماعات الفرقة الرياضية (للألعاب المعتمدة في المنهج)
مستمر(فردى/ جماعى)				تنظيم الدورى الرياضى بين فصول المدرسة (للألعاب المعتمدة فى المنهج)
مستمر(فردى/ جماعى)				تدريب الفرق المتأهلة للمشاركة الرياضية
-	-	1	1	تعليم السباحة (اختيارى)
-	-	1	1	تعليم الجمباز
-	-	-	1	تعليم الفروسية (اختيارى)
1	1	1	1	مسابقات الألعاب الصغيرة
اختيارى		1	1	انشطة (مسابقات)لبعض عناصر اللياقة البدنية المرتبطة بالصحة
مستمر(فردى/ جماعى)				أنشطة تعزيز القيم الرياضية (فردى ، جماعى)
1	1	1	1	العروض الرياضية
1	1	1	1	مهرجان الرياضة المدرسية
مستمر				المهارات الرياضية
1	1	1	1	التثقيف الرياضى
1	1	1	1	التثقيف الرياضى الصحى

النادي الاجتماعي



الأولية وتكرارها وفق تصنيف المدرسة				الأنشطة و الفعاليات خلال العام الدراسي
فئة (د)	فئة (ج)	فئة (ب)	فئة (أ)	
١	١	١	١	تسجيل (وتحديث) البيانات السنوية للطلاب ذوي الاهتمامات الاجتماعية
١	١	١	١	تشكيل لجان طلابية متخصصة لكل مسار من المسارات الاجتماعية
١	١	٢	٢	أنشطة خدمة اجتماعية بين فصول المدرسة
١	١	٢	٢	أنشطة تطوعية بين فصول المدرسة
١	١	٢	٢	تنظيم مشاركة المدرسة في أنشطة الخدمة الاجتماعية على مستوى إدارة التعليم
١	١	٢	٢	أتعرف على وطني
مستمر				علوم رجال (مهارات الاستقبال والضيافة , وأداب حديث المجالس)
١	١	٢	٢	التاجر الامين
١	١	٢	٢	الشراكة المجتمعية
١	١	٢	٢	حملة إزالة الكتابة عن الجدران
١	١	٢	٢	خدمة لوطني
١	١	٢	٢	زيارة رجال الامن في المنطقة
١	١	٢	٢	زيارة المتاحف والمعالم
١	١	٢	٢	معنا على الهواء
١	١	٢	٢	مهارات التطوع
١	١	٢	٢	اليوم الوطني
١	١	٢	٢	الاسابيع الخدمية
١	١	٢	٢	المعايدة

النادي العلمي



الأولية وتكرارها وفق تصنيف المدرسة				الأنشطة و الفعاليات خلال العام الدارسي
فئة (د)	فئة (ج)	فئة (ب)	فئة (أ)	
١	١	١	١	تسجيل (وتحديث) البيانات السنوية للطلاب المتفوقين في المواد العلمية وذوي الاهتمامات العلمية
١	١	١	١	تشكيل لجان طلابية متخصصة لكل مسار من المسارات العلمية
٢	٣	٤	٦	المسابقات العلمية (روبوت، البيئة، علوم، رياضيات ،)
١	١	١	١	الرحلات العلمية
١	١	١	١	المعارض العلمية (المبتكرات ، الطاقة الشمسية ، الطاقة الذرية المتجددة ، البيئة ،)
٢	٣	٤	٦	التجارب العلمية
٢	٣	٣	٥	الدورات العلمية التدريبية (حاسب ، تشريح ، صناعات كيميائية ...)
٢	٣	٣	٥	الندوات العلمية
١	١	١	١	المحاضرات العلمية
١	١	١	٢	لقاءات مع مبتكرين ومبدعين
١	١	٢	٣	مشروعات علمية بحثية
٢	٣	٣	٥	الإسعافات الأولية
٢	٣	٣	٥	الثقافة الصحية العامة

النادي الفني



الأولية وتكرارها وفق تصنيف المدرسة				الأنشطة و الفعاليات خلال العام الدراسي
فئة (د)	فئة (ج)	فئة (ب)	فئة (أ)	
١	١	١	١	تسجيل (وتحديث) البيانات السنوية للطلاب ذوي الاهتمامات الفنية
١	١	١	١	تشكيل لجان طلابية متخصصة لكل مسار من المسارات الفنية
١	١	٢	٢	رسوم الاطفال
١	١	٢	٢	الرسم الحر
١	١	٢	٢	الوطن في عيون اطفالنا
١	١	٢	٢	التصوير الضوئي
١	١	٢	٢	الخط العربي

النادي الثقافي



الأولية وتكرارها وفق تصنيف المدرسة				الأنشطة و الفعاليات خلال العام الدراسي
فئة (د)	فئة (ج)	فئة (ب)	فئة (أ)	
١	١	١	١	تسجيل (وتحديث) البيانات السنوية للطلاب المتفوقين في المواد الأدبية وذوي الاهتمامات الثقافية
١	١	١	١	تشكيل لجان طلابية متخصصة لكل مسار من المسارات الثقافية
١	١	٢	٢	مهرجان الطفل
١	١	٢	٢	مسابقة الالقاء
١	١	٢	٢	البراعم يتكلمون (مسابقات في الحوار والارتجال)
١	١	٢	٢	مسابقات إعلامية
١	١	٢	٢	المنبر الثقافي
١	١	٢	٢	المهرجان الثقافي
١	١	٢	٢	أنا أقرأ
١	١	٢	٢	مهارات الاستماع
١	١	٢	٢	المنشد الواعد
١	١	٢	٢	المسرح المدرسي
يومي				الإذاعة المدرسية
١	١	٢	٢	الحوار الثقافي

نادي التدريب الطلابي



الأولية وتكرارها وفق تصنيف المدرسة				الأنشطة و الفعاليات خلال العام الدراسي
مئة (د)	مئة (ج)	مئة (ب)	مئة (أ)	
مستمر				مشروع السلامة المرورية
٤	٤	٦	٦	مبادرة ريالي " للوعي المالي "
١	١	٢	٢	منافسات (ريادة الأعمال " من انتاجي ")
مستمر				مصفوفة المهارات الحياتية "مهاراتي" (مهارات القرن الواحد والعشرين)
٤	٤	٤	٤	مهاراتي (يوم تدريبي)
١	١	٢	٢	مهارات التفكير (الإيجابي / الناقد)
١	١	١	١	التعامل مع وسائل التواصل الاجتماعي
١	١	٢	٢	الأب المدرب
مستمرة				دورات الإسعافات الأولية
١	١	٢	٢	شكرا منزلي سأرسم مستقبلي
١	١	٢	٣	مهارات التعلم
١	١	٢	٢	لقاء مع قائد (أمني / طبيب / ...)
مستمرة				إذاعة نادي التدريب (مهارات الحياة)

ثانياً : تصميم وبناء فعاليات الأندية المدرسية وتقويمها



٢) العناصر الرئيسية لخطة النادي المدرسي

١. الأهداف وارتباطها بخطة المدرسة.
٢. القيم والمهارات المستهدفة.
٣. الأنشطة والفعاليات (المحتوى).
٤. متطلبات التنفيذ.
٥. استراتيجيات التنفيذ (الطرق والأساليب).
٦. توزيع الأدوار والمسؤوليات.
٧. البرمجة الزمنية للخطة.
٨. مؤشرات وأدوات التقويم.

١) مصادر تخطيط وبناء البرنامج المدرسي للنشاط الطلابي

١. الإطار الوزاري للمشروعات المركزية للنشاط الطلابي.
٢. خطة النشاط الطلابي على مستوى إدارة التعليم.
٣. نتائج تحليل احتياجات البيئة المدرسية (حاجات الطلبة، حاجات المعلمين، حاجات المدرسة، حاجات الأسر والمجتمع المحيط)

٣) عمليات بناء وإدارة البرنامج

تتطلب مراحل بناء برنامج المدرسي للنشاط الطلابي وما يحتويه من فعاليات لخطط الأندية المدرسية من (٥) عمليات رئيسية، تتكون كل مرحلة منها من عدة إجراءات هامة يمكن ترتيبها وفق الإيجاز الآتي :

المخرجات	مسؤولية التنفيذ					المشروع / الفعاليات	العمليات
	المتعلمون	المعلمون	رائد النشاط	مجلس النشاط	قائد المدرسة		
خطة البرنامج المدرسي للنشاط الطلابي (المضمنة في الخطة العامة للمدرسة)	★	★	★	▲	✓	تكليف (تحديث) رؤساء أندية النشاط الطلابي .	التخطيط
	★	★	★	▲	✓	تحديد وجمع البيانات المرتبطة بالنشاط الطلابي ودراستها .	
	★	★	▲	✓	✓	حصر احتياجات طلاب المدرسة ومنسوبيها المتصلة بالنشاط الطلابي.	
	★	★	▲	✓	✓	حصر الاحتياجات المالية والعينية اللازمة لتنفيذ برامج النشاط الطلابي.	
	★	★	★	✓	✓	دراسة تقارير برامج النشاط الطلابي في نهاية العام الدراسي.	
	★	★	★	▲	✓	تحليل الواقع وتحديد أولويات الاحتياجات التي يمكن توظيف النشاط في الاستجابة لها.	
	★	★	★	▲	✓	حصر وتحديد المشروعات والفعاليات المركزية التي ستشارك المدرسة فيها.	
	★	★	★	▲	✓	حصر وتحديد المشروعات والفعاليات المحلية التي ستشارك المدرسة فيها.	
	★	★	▲	★	✓	استقطاب أفراد المجتمع ومؤسساته لتوفير موارد إضافية لدعم برامج النشاط الطلابي.	
	★	★	★	▲	✓	تقدير الميزانيات التقريبية لتنفيذ أنشطة البرنامج وفعالياته .	
اعتماد تشكيل الأندية المدرسية للنشاط وإعلان آليات المشاركة فيها	★	★	★	▲	✓	وضع البدائل المناسبة لتنفيذ خطة البرنامج.	التنظيم والتنسيق
	★	★	★	▲	✓	برمجة الخطة زمنياً وإدراجها ضمن الخطة العامة للمدرسة.	
	★	★	★	▲	✓	وضع آلية المشاركة في بناء البرنامج وتصميم فعالياته وتنفيذها وتقويمها .	
	★	★	▲	✓	✓	إعلام الطلبة وأسره من أندية النشاط الطلابي للتسجيل فيها والمشاركة في فعالياتهم .	
	★	★	▲	✓	✓	تسجيل العضوية في أندية النشاط الطلابي.	
	★	★	▲	✓	✓	مراجعة استيفاء موافقات جميع الطلبة المشاركين في الأندية المدرسية للنشاط الطلابي	
	★	★	▲	✓	✓	إعلان قوائم أعضاء أندية النشاط الطلابي.	
	★	★	▲	✓	✓	تنظيم الإجراءات اللازمة (التسجيل/الإعداد) للمشاركة في الفعاليات المحلية والمركزية.	
★	★	★	▲	✓	تهيئة المقرات والمتطلبات الرئيسة اللازمة لتنفيذ الفعاليات والأنشطة.		
★	▲	✓			تنظيم سجلات أندية النشاط الطلابي .		

✓ الإشراف والمتابعة ▲ مسؤولية التنفيذ والإنجاز ★ المشاركة في مسؤولية التنفيذ والإنجاز

تابع / الإجراءات العامة لإدارة برنامج النشاط الطلابي

المخرجات	مسؤولية التنفيذ					المشروع / الفعاليات	العمليات
	المتعلمون	المعلمون	رائد النشاط	مجلس النشاط	قائد المدرسة		
إقرار الخطة التشغيلية لكل نادي مدرسي	★	▲	✓			بناء وتصميم برامج وفعاليات أندية النشاط الطلابي.	التصميم
		★	▲	✓		مراعاة تضمين محتوى البرامج والفعاليات بالقضايا ذات الأولوية على المستوى الوطني.	
	★	★	▲	✓		تحديد النواتج التربوية لبرنامج النشاط الطلابي.	
			★	▲	✓	اعتماد الخطط التشغيلية لتنفيذ فعاليات الأندية المدرسية (متضمنة المخصصات المالية) .	
	★	★	★	✓		تصميم نماذج تقييم البرامج والفعاليات وتوفير أدواتها.	
التقارير الدورية والنهائية لكل من البرنامج المدرسي والأندية المدرسية للنشاط الطلابي		★	★	▲	✓	الإشراف العام على تنفيذ ومتابعة برامج النشاط الطلابي ومتابعة تنفيذها ودعمها.	الدعم والتقييم
		★	▲	✓		متابعة صرف المخصصات المالية على برامج النشاط الطلابي.	
		★	▲	✓		التواصل مع المعلمين والمتعلمين ودعم مشاركتهم الفاعلة في برنامج النشاط الطلابي.	
		★	▲	✓		رصد وملاحظة أداء الأندية المدرسية في البرنامج وتنفيذ فعالياته.	
	★	▲	✓			توثيق برامج وفعاليات النشاط في السجلات المخصصة لذلك	
			★	▲	✓	تكريم الطلبة والمعلمين الفاعلين والمتميزين في عمليات بناء وتنفيذ وإدارة البرنامج.	
	★	★	★	▲	✓	تكريم الداعمين لبرنامج النشاط الطلابي.	
			★	▲	✓	تقويم الأداء الوظيفي لرائد النشاط والمعلمين فيما يتصل بالنشاط الطلابي.	
		★	▲	✓		إعداد التقرير الختامي.	
		★	▲	✓	تقويم أداء رائد النشاط .		

٤) تقويم البرنامج

يكون تقويم مجال النشاط الطلابي من خلال المجالات والمعايير والمؤشرات والشواهد الآتية :

الشاهد المطلوب	جهة الاعتماد	طريقة حساب المؤشر	المؤشر	نقاط الأداء		المجال
				الحد الأدنى	الحد الأعلى	
صورة من التعميم	قائد المدرسة	تعميم الخطة العامة = ١٠	بناء الخطة وفق واقع المدرسة واحتياجاتها	١٠	١	اعداد خطة النشاط ضمن خطة المدرسة
صورة من القرار	قائد المدرسة	قرار تشكيل المجلس = ١٠	اصدار قرار من قائد المدرسة بتشكيله	١٠	١	تشكيل مجلس النشاط
صوره من القرارات	رائد النشاط	قرار تشكيل مجلس كل نادي $٧٠ = ٧ \times ٧٠$	تشكل مجلس لكل نادي بعدد ٧ مجالس	٧٠	٧	تشكيل اندية النشاط المدرسية
تقرير ويتم إرساله عبر البريد	رائد النشاط	تقرير لكل خطة $٧٠ = ٧ \times ٧٠$	إعداد خطة لكل نادي بمجموع ٧ خطط	٧٠	٧	اعداد خطط الأندية
تقرير ويتم إرساله عبر البريد	قائد المدرسة	تقرير البيئة العامة = ١٠	تأمين الاحتياجات الأساسية للنشاط العام	١٠	١	تهيئة البيئة المدرسية للنشاط
تقرير ويتم إرساله عبر البريد	رائد النشاط	تقرير لكل خطة $٧٠ = ٧ \times ٧٠$	تأمين الاحتياجات اللازمة لكل نادي	٧٠	٧	تهيئة مقرات أندية النشاط
تقرير ويتم إرساله عبر البريد	رائد النشاط	تقرير الخطة العامة = ١٠	نسبة تحقق تتجاوز ٧٥% من أهداف الخطة	١٠	١	تنفيذ الخطة العامة
تقرير ويتم إرساله عبر البريد	المشرف على النادي	تقرير لكل خطة $٧٠ = ٧ \times ٧٠$	نسبة تحقق تتجاوز ٧٥% من أهداف كل خطة	٧٠	٧	تنفيذ خطة كل نادي
تقرير ويتم إرساله عبر البريد	رائد النشاط	تقرير لكل خطة $٧٠ = ٧ \times ٧٠$	نسبة تحقق تتجاوز ٧٥% من مكونات الخطة	٧٠	٧	تقويم بناء خطط الأندية
تقرير ويتم إرساله عبر البريد	رائد النشاط	تقرير لكل خطة $٧٠ = ٧ \times ٧٠$	نسبة تحقق تتجاوز ٧٥% من مكونات كل خطة	٧٠	٧	تقويم تنفيذ خطط الأندية
تقرير ويتم إرساله عبر البريد	قائد المدرسة	تقرير لكل مبادرة $٤٠ = ٤ \times ٤٠$	تنفيذ ٤ مبادرات على الأقل	٤٠	٤	المبادرات المتميزة
تقرير ويتم إرساله عبر البريد	قائد المدرسة	تقرير لكل دراسة $٢٠ = ٢ \times ٢٠$	تنفيذ دراستين على الأقل	٢٠	٢	الدراسات الاجرائية
تقرير ويتم إرساله عبر البريد	قائد المدرسة	الحفل الختامي \times عددها $\times ١٠ =$	إقامة حفل لختام الأنشطة	١٠	١	البرامج الختامية الاحتفالية
تقرير بتنفيذ الفعاليات في تلك الأسابيع والأيام ويرسل عبر البريد	قائد المدرسة	تقرير تنفيذ فعاليات كل اسبوع والأيام الخدمية \times عددها $\times ١٠ -$	كل الأسابيع والأيام الخدمية المعتمدة	١٠	١	الأسابيع والأيام الخدمية
تقرير ويرسل عبر البريد	قائد المدرسة	الاحتفال باليوم الوطني - ١٠	الاحتفال باليوم الوطني	١٠	١	الاحتفال باليوم الوطني
				٥٥٠	٥٥	المجموع

المراجع

١. الحربي ، يحيى صالح (٢٠٠٧م) . النشاط الطلابي دليل شامل يجمع بين التنظير والتطبيق . الرياض ، دار الحضارة للنشر والتوزيع.
٢. زهران، حامد عبد السلام . (١٩٧٧م) . علم نفس النمو. عالم الكتب . القاهرة. ط٤.
٣. المجلس الأعلى للتعليم . (١٩٩٦م) . وثيقة سياسة التعليم بالمملكة العربية السعودية. الرياض . ط٤.
٤. مشروع الملك عبدالله بن عبدالعزيز لتطوير التعليم العام، دليل النشاط الطلابي، (٢٠١٤م)، الرياض.
٥. وزارة المعارف . الإدارة العامة للنشاط (٢٠٠١م) . دليل النشاط الطلابي . الرياض ، مكتبة الملك فهد الوطنية ، ط١.