

- قررت وزارة التعليم تدريس
- هذا الكتاب وطبعه على نفقتها

التجويد

للفصل الثاني المتوسط

الفصل الدراسي الأول

مدارس تحفيظ القرآن الكريم

ح وزارة التعليم ، ١٤٣١هـ

فهرسة مكتبة الملك فهد الوطنية أثناء النشر

وزارة التعليم

التجويد للصف الثاني المتوسط، مدارس تحفيظ القرآن الكريم/

وزارة التعليم - الرياض ، ١٤٣١هـ

٦٠ ص؛ ٢١ x ٢٥ سم

ردمك : ٩-٠٩٠-٥٠٢-٦٠٣-٩٧٨

١- القرآن - القراءات والتجويد - مناهج - السعودية ٢ - التعليم المتوسط - كتب

دراسية أ - العنوان

١٤٣١ / ٧٨٦٠

ديوي ٨٢٢٨٩ ، ٣٧٢

رقم الإيداع : ١٤٣١ / ٧٨٦٠

ردمك : ٩-٠٩٠-٥٠٢-٦٠٣-٩٧٨

حقوق الطبع والنشر محفوظة لوزارة التعليم

www.moe.gov.sa

مواد إثرائية وداعمة على "منصة عين"



IEN.EDU.SA

تواصل بمقترحاتك لتطوير الكتاب المدرسي



FB.T4EDU.COM



وزارة التعليم

Ministry of Education

2021 - 1443

بِسْمِ اللَّهِ الرَّحْمَنِ الرَّحِيمِ



المقدمة

الحمد لله، وسلام على عباده الذين اصطفى، وصلى الله وسلم على نبينا محمد المجتبي، وعلى آله وأصحابه أئمة الحق والهدى، أما بعد:

فإن القرآن الكريم منهاج المسلمين وينبوع حياتهم، وهو الرحمة المهداة للعالمين، ومنه تستمد الهداية إلى الصراط المستقيم والحياة الطيبة وراحة البال والعيشة الكريمة. وعلم التجويد من العلوم الشرعية المهمة التي تعنى بالقرآن الكريم من حيث كيفية أدائه، ومراعاة آدابه، بما يعين على تلاوته حق التلاوة، وحفظ آياته، ولا يخفى على أصحاب البصيرة أن علم التجويد من أقدم العلوم الشرعية نشأة وتأليفاً، وألصقها بالقرآن الكريم، وما ذلك إلا لتعلقه بأشرف كلام ألا وهو كلام الله عز وجل.

ولا ريب أن تدريس علم التجويد يمثل وجهاً معتبراً من وجوه العناية بالقرآن الكريم الذي هو دستور المملكة العربية السعودية وشرعتها؛ لذا كانت العناية بتدريسه للناشئة مطلباً أساساً في الجانبين التربوي والتعليمي.

ومن هنا حرصت الوزارة على إنشاء مدارس تحفيظ القرآن الكريم وتدريس التجويد فيها للطلاب منذ وقت مبكر من حياتهم الدراسية؛ لكي يتأسس الطلاب علمياً وعملياً في علم من أهم العلوم المرتبطة بالقرآن الكريم.

وقد حرصنا على أن يكون هذا الكتاب شائقاً في عرضه، جاذباً في أسلوبه، مشجعاً للطلاب على التفاعل معه، وحسن الاستفادة منه، بما تضمنه من تمهيدات مشوقة، وأنشطة موضحة، تعين على تنمية المهارات الذاتية في التعلُّم والتفكير والإبداع لدى الطلاب، وتبعث فيهم روح المشاركة الفاعلة في الدرس، وعلى تطبيق ما تعلموه في حياتهم الواقعية.

وإننا إذ نقدم هذا الكتاب للطلاب في حلته الجديدة نحمد الله تعالى ونشكره على ما منَّ به من إتمام هذا العمل، سائلين الله الكريم أن يكتب التوفيق لأبنائنا الطلاب وأن يجعلهم من أهل القرآن الذين هم أهل الله وخاصته. ومن الله تعالى وحده نستمد العون، ومنه سبحانه نستلهم الرشاد، وهو



الفهرس

الفهرس الالراسع الأول

- ٦ الالراس الأول : مآارآ الالروف
- ١٠ الالراس الالانل: مآارآ الالروف الاللسة
- ١٥ الالراس الالال: مآارآ الالوف
- ٢١ الالراس الالال: مآارآ الاللق
- ٢٧ الالراس الالال: مآارآ الالسان (أقالاه وواسله)
- ٣٣ الالراس الالال: مآارآ الالسان (الاللاه - طرفه)
- ٣٩ الالراس الالال: مآارآ الالسان (طرفه)
- ٤٥ الالراس الالال: مآارآ الالسان (طرفه)
- ٥٠ الالراس الالال: مآارآ الالفللن
- ٥٥ الالراس الالال: الالراس الاللللل شامل لآمالع مآارآ الالروف ..





مخارج الحروف

أهداف الدرس:

أتوقع بعد نهاية الدرس أن:

- ١ أذكر تعريف المخارج.
- ٢ أتعرف على كيفية معرفة مخرج الحرف.
- ٣ أبين الفائدة من معرفة مخارج الحروف.



وزارة التعليم

Ministry of Education

2021 - 1443



تمهيد

أقرأ الآية الآتية:

قال تعالى: ﴿فَصَلِّ لِرَبِّكَ وَأَنْحَرْ﴾^(١).

ثم ألاحظ من أين يخرج الحرف الملون باللون الأحمر، وأسجله أمام الحرف في الجدول الآتي:

الحرف	ب	ك	ن
مخرجه	الشفة		

تعريف المخارج

المخارج: جمع مخرج وهو المكان الذي يخرج منه الحرف ويميزه عن غيره.

الأمثلة

الحرف	التوضيح
أ	نلاحظ في هذه الأمثلة أن لكل حرف من الحروف الهجائية مخرجاً يميزه عن غيره، ولولا هذا التمييز لكانت الحروف تخرج من مخرج واحد، والمخرج هو المكان الذي يخرج منه الحرف فينسب إليه، فيقال مثلاً: مخرج الفاء من الشفة، ومخرج الحاء من الحلق، وهكذا...
ل	
م	
ح	
ف	

فائدة معرفة مخارج الحروف

فائدة معرفة مخارج الحروف هي:

- ١ تمييز بعض الحروف من بعض.
- ٢ معرفة ما لكل منها من الصفات اللائقة بها.
- ٣ معرفة ما يحسن إدغامه وما لا يحسن.

(١) سورة الكوثر: الآية ٢.

كيفية معرفة مخرج الحرف

إذا أردت أن تعرف مخرج أي حرف من حروف الهجاء، فأدخل عليه همزة الوصل محرّكة بأي حركة، ثم شدّد الحرف المراد معرفة مخرجه أو سكّنه، وأصغ إليه سمعك؛ فحيث انقطع صوته فثمّ مخرجه المحقق^(١).

نشاط ١

أتدرب على نطق الحروف الآتية وفقاً لما ذكر في (كيفية معرفة مخرج الحرف) مع تدوين مخرج الحرف في الجدول الآتي:
(الباء - الواو - الكاف - الحاء)

المخرج	الحرف
الشفثان	الباء
	الواو
	الكاف
	الحاء

نشاط ٢

ينقسم الطلاب إلى مجموعتين، ثم تلقي كل مجموعة على المجموعة الأخرى حرفاً من حروف الهجاء لتقوم بتحديد مخرجه باتباع طريقة معرفة مخرج الحرف.

(١) المخرج المحقق هو الذي له موضع معيّن يعتمد عليه من أجزاء الحلق أو اللسان أو الشفتين.



التقويم

- (١) ما تعريف المخرج؟
(٢) بين كيف تعرف مخرج أي حرف من حروف الهجاء.
(٣) ضع في الفراغ الآتي المصطلح المناسب:
(المخرج المقدر، المخرج المحقق)
..... هو الذي له موضع معيّن يعتمد عليه من أجزاء الحلق أو اللسان
أو الشفتين.
(٤) ما فائدة معرفة مخارج الحروف؟

معلومات إثرائية

إذا قرأت في كتب التجويد أن مخارج الحروف قد اختلفت أئمة الأداء في تعدادها فقول: إنها سبعة عشر مخرجًا. وقيل: ستة عشر. وقيل: أربعة عشر. وقيل غير ذلك. فاعلم أن هذا الاختلاف لا يترتب عليه شيء كبير. فلا ينبغي الاشتغال به كثيرًا. وإنما غرضهم في هذا التعداد والحصر هو التقريب والإيضاح للمتعلمين.

مخارج الحروف الرئيسية

أهداف الدرس:

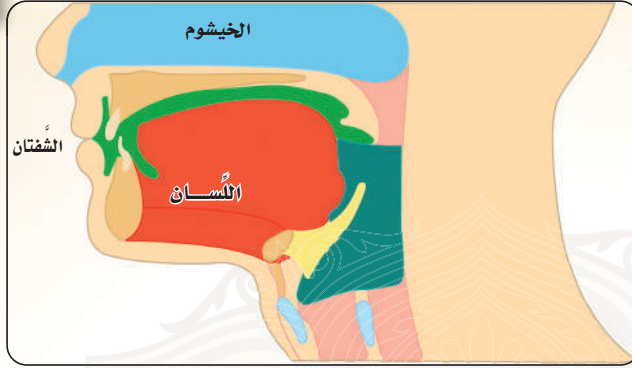
أتوقع بعد نهاية الدرس أن:

- ١ أتعرّف على مخارج الحروف الرئيسية.
- ٢ أُميّز بين مخارج الحروف.
- ٣ أنطق بالحروف من مخارجها الصحيحة عند التلاوة.





تمهيد



ماذا تلاحظ في هذه الصورة؟

.....

.....

.....

مخارج الحروف العامة

لحروف الهجاء مخارج عامة، ويتفرع عن كل مخرج منها عدة مخارج، وذلك على النحو الآتي:



المخرج الأول: **الحلق**، وفيه ثلاثة مخارج.

المخرج الثاني: **اللسان**، وفيه عشرة مخارج.

المخرج الثالث: **الشفتان**، وفيه مخرجان.

المخرج الرابع: **الجوف**، وفيه مخرج واحد.

المخرج الخامس: **الخيشوم**، وفيه مخرج واحد.



نشاط ١

في ضوء ما سبق أذكر عدد مخارج الحروف على جهة التفصيل.

.....

.....

الأمثلة

التوضيح	المثال	الحرف
إذا لاحظت هذه الحروف مع أمثلتها ستري أن الألف تخرج من الجوف، والحاء تخرج من الحلق، واللام تخرج من اللسان، والميم تخرج من الشفتين، والنون المخففة تخرج من الخيشوم. فهذه المخارج هي التي يسميها القراء بالمخارج العامة للحروف.	﴿ قَالَ ﴾	ا
	﴿ الْحَلِيم ﴾	ح
	﴿ اللَّطِيف ﴾	ل
	﴿ الْكَرِيم ﴾	م
	﴿ مُنْقِمُونَ ﴾	ن

الشاهد

قال السَّمْنُودِي: (١)

يُعْمَهَا الْحَلْقُ اللِّسَانُ الْجَوْفُ وَالشَّفَتَانِ هَكَذَا وَالْأَنْفُ (٢)

(١) نظم «موازن الأداء في التجويد والوقف والابتداء» للشيخ إبراهيم السمنودي، ص ٢٠١ من كتاب جامع الخيرات.
(٢) المراد بالأنف هنا هو الخيشوم وعبر بالأنف لأجل القافية. وإلا فالخيشوم أخص من الأنف. وسيأتي شرح ذلك في مخرجه.



نشاط ٢

أصنّف المخارج العامة حسب الجدول الآتي:
(الجوف - الحلق - اللسان - الشفتان - الخيشوم)

ما له عشرة مخارج	ما له ثلاثة مخارج	ما له مخرجان	ما له مخرج واحد

التقويم

- (١) اذكر مخارج الحروف العامة.
(٢) اقرأ الأحرف الآتية جهراً، مع إدخال همزة الوصل عليها لتحديد مخرج كل منها، ودرّس ذلك في كتابك.

د	م	خ	ق
---	---	---	---

- (٣) اذكر المخارج التفصيلية للمخارج الخمسة العامة.

معلومات إثرائية

تأتي مخارج الحروف على ثلاثة أقسام:

المخارج العامة

وهي الخمسة المتقدمة.



المخارج الخاصة

وهي المخارج السبعة عشر (وهي الخمسة المتقدمة مجزأة إلى سبعة عشر).^(١)



المخارج الأخص

وهي المخارج المفردة، لكل حرف مخرجه المستقل الذي لا يشاركه غيره.



(١) اقتصرنا على المخارج العامة في التقسيم والشرح؛ لأن ذلك أسهل في التصور على الطلاب.





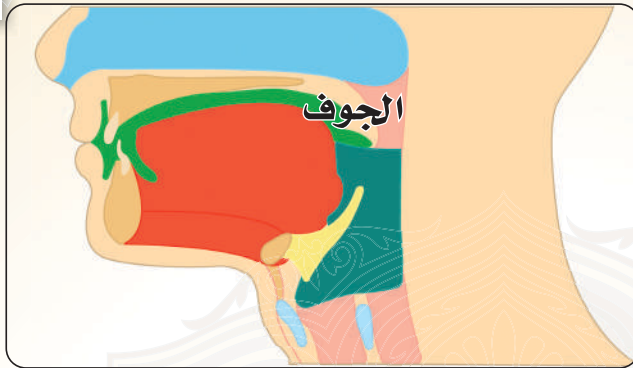
مخرج الجَوْف

أهداف الدرس:

أتوقع بعد نهاية الدرس أن:

- ١ أذكر تعريف الجوف.
- ٢ أعدّد الحروف التي تخرج من الجوف.
- ٣ أعطي أمثلة على الحروف التي تخرج من الجوف.
- ٤ أنطق الحروف التي تخرج من الجوف بصورة صحيحة عند التلاوة.





تمهيد

ألاحظ في هذه الصورة؟

.....

.....

.....

تعريف الجوف

الجوف هو: الخلاء الواقع في الفم والحلق.

نشاط ١

عُرِّفَ الجوفُ بتعريفات أخرى منها أنه: (الفراغ الممتد مما وراء الحلق إلى الفم).
أقارن بين هذا التعريف والتعريف السابق للجوف وأبين الأوضح منهما في نظري.

.....

.....



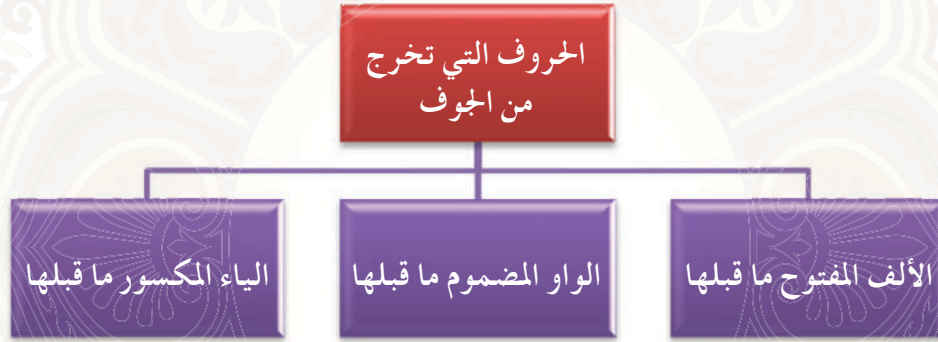
حروفه

يخرج من الجوف ثلاثة حروف: وهي حروف المد الثلاثة، وهي:

١ **الألف** ولا تكون إلا ساكنة ولا يكون ما قبلها إلا مفتوحًا.

٢ **الواو** الساكنة المضموم ما قبلها.

٣ **الياء** الساكنة المكسور ما قبلها.



نشاط ٢

أبيّن لماذا تسمى هذه الحروف الثلاثة أيضًا: (الحروف الجوفية) و (الحروف)؟
تسمى هذه الحروف الثلاثة بالحروف الجوفية لـ
وتسمى الحروف: لـ



الأمثلة

التوضيح	المثال	الحرف
يلاحظ في هذه الأمثلة أن الحروف الثلاثة (الألف والواو والياء) تخرج من الجوف في حال النطق بها، كما يلاحظ أن ما قبل الألف مفتوح (ولا يكون ما قبلها إلا مفتوحاً)، وما قبل الواو مضموم وما قبل الياء مكسور، أما إذا كان ما قبل الواو أو الياء مفتوحاً، فإنهما لا يخرجان من الجوف، بل تخرج الياء من وسط اللسان والواو من الشفتين. والجوف هو أوسع المخارج المقدّرة.	﴿قَالَ﴾	ا
	﴿قُولُوا﴾	و
	﴿قِيلَ﴾	ي

قال ابن الجزري: (١)

لِلْجَوْفِ أَلْفٌ وَأُخْتَاهَا وَهِيَ (٢) حُرُوفٌ مَدٌّ لِلَّهِوَاءِ تَنْتَهِي

نشاط ٣

أتدرّب على إخراج كل حرف من الحروف الثلاثة من مخرجه الصحيح وفقاً لما ذكر في (كيفية معرفة مخرج الحرف) في الدرس الأول مع تدوين مخرج الحرف في الجدول الآتي :

الحرف	المخرج
الألف	
الواو المَدِّيَّة	
الياء المَدِّيَّة	

(١) المقدمة الجزرية، محمد بن الجزري، ص ٨.

(٢) قوله (وأختها) أي الواو والياء المَدَّيتان.

التطبيق العملي:

أولاً: التطبيق على كلمات مفردة:

يقرأ كل طالب الكلمات الآتية مراعيًا إخراج الحروف الثلاثة من مخرج الجوف.

المخرج	الحرف	م
﴿اللَّهِ﴾ ﴿الرَّحْمَنِ﴾ ﴿السَّلَامِ﴾	الألف	١
﴿قُولُوا﴾ ﴿قُوا﴾ ﴿كَلُوهُمْ﴾	الواو	٢
﴿الرَّجِيمِ﴾ ﴿قِيلَ﴾ ﴿مُهْتَدِينَ﴾	الياء	٣

ثانياً: التطبيق على الآيات:

يقرأ الطلاب الآيات الآتية مراعين إخراج الحروف الثلاثة (الألف والواو والياء) من مخرج الجوف.

قال تعالى: ﴿يَأْتِيهَا النَّاسُ اتَّقُوا رَبَّكُمُ الَّذِي خَلَقَكُمْ مِنْ نَفْسٍ وَاحِدَةٍ وَخَلَقَ مِنْهَا زَوْجَهَا وَبَثَّ مِنْهُمَا رِجَالًا كَثِيرًا وَنِسَاءً ۚ وَاتَّقُوا اللَّهَ الَّذِي تَسَاءَلُونَ بِهِ وَالْأَرْحَامَ إِنَّ اللَّهَ كَانَ عَلَيْكُمْ رَقِيبًا ﴿١﴾ وَءَاتُوا الْيَتَامَىٰ أَمْوَالَهُمْ وَلَا تَتَبَدَّلُوا الْخَيْرَ بِالْأَسْفَلِ وَلَا تَأْكُلُوا أَمْوَالَهُمْ إِلَىٰ أَمْوَالِكُمْ إِنَّهُ كَانَ حُوبًا كَبِيرًا ﴿٢﴾ وَإِنْ خِفْتُمْ أَلَّا تُقْسِطُوا فِي الْيَتَامَىٰ فَانكِسُوا مِطَابَ لَكُمْ مِنَ النِّسَاءِ مِثْنًا وَثَلَاثًا وَرُبْعًا ۚ وَإِنْ خِفْتُمْ أَلَّا تَعْدِلُوا فَوَاحِدَةً أَوْ مَا مَلَكَتْ أَيْمَانُكُمْ ۚ ذَلِكَ أَدْنَىٰ أَلَّا تَعْدِلُوا ﴿٣﴾﴾ (١)

(١) سورة النساء: الآيات ١-٣.



التقويم:

- (١) ما تعريف الجوف؟
- (٢) اذكر حروف الجوف.
- (٣) أحدّد مخرج الحروف المدية الآتية، مبيّنًا شرط كل حرف، وذاكرًا مثالًا عليه.
(الألف - الواو - الياء)
- (٤) لماذا سُمّيت الألف والواو والياء حروف مدّ ولين؟

معلومات إثرائية

تسمى هذه الحروف الثلاثة حروف (مدّ ولين) لأنها تقبل الزيادة في المد ولأنها لينه أي سهلة تخرج من غير تكلف.
وأما حروف (اللين) فقط فهي الواو والياء المفتوح ما قبلهما مثل (بيت) و(خوف)، ومخرجهما ليس من الجوف، فالواو تخرج من الشفة والياء من وسط اللسان.
ينبغي أن يتنبه القارئ أثناء أداء حروف المد إلى عدم إدخال الهمز عليها، فيقرأ مثلًا (والضحى) فيدخل على آخرها همزة فتصبح والضحاء.
وهذا لحن. ومثل ذلك إدخال الغنة عليها، فهو لحن أيضًا.



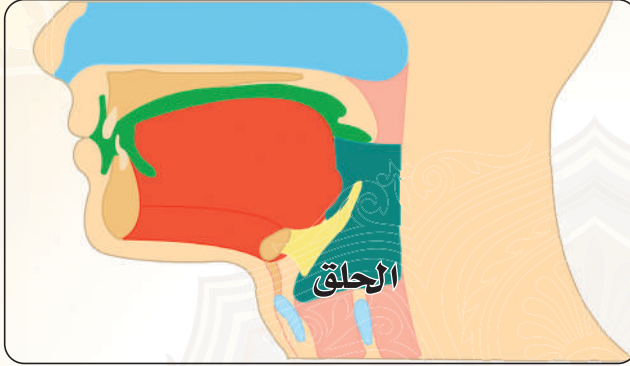
مخرج الحلق

أهداف الدرس:

أتوقع بعد نهاية الدرس أن:

- ١ أذكر تعريف الحلق.
- ٢ أعدّد الحروف التي تخرج من الحلق.
- ٣ أعطي أمثلة على الحروف التي تخرج من الحلق.
- ٤ أنطق بالحروف التي تخرج من الحلق بصورة صحيحة عند التلاوة.
- ٥ أقارن بين مخرج الجوف ومخرج الحلق.





تمهيد

ألاحظ في هذه الصورة؟

.....
.....
.....

تعريف الحلق

الحلق هو: العضو الواقع بين الفم والصدر مما يلي العنق.

حروفه

يخرج من الحلق ستة حروف موزعة على ثلاثة مخارج فرعية، وذلك على النحو الآتي:

- ١ **أقصى الحلق**، والمراد به آخر الحلق مما يلي الصدر. ويخرج منه حرفان هما: **الهمزة والهاء**.
- ٢ **وسط الحلق**، ويخرج منه حرفان هما: **العين والحاء**.
- ٣ **أدنى الحلق**، والمراد به أول الحلق مما يلي الفم. ويخرج منه: **الغين والحاء**.



نشاط ١

أبيّن لماذا يقال لهذه الحروف الستة: الحروف (الحَلْقِيَّة)؟
تسمى هذه الحروف بالحلقية لـ

الأمثلة:

التوضيح	المثال	الحرف
يلاحظ في هذه الأمثلة أن جميع الحروف الستة تخرج من مخرج واحد هو الحلق، كما أنها ليست في محل واحد، فالهمزة والهاء تخرجان من أبعد مكان في الحلق، والعين والحاء تخرجان من وسط الحلق، والغين والحاء تخرجان من أقرب مكان في الحلق من جهة الفم.	﴿يَأْتُونَ﴾	أ
	﴿يَهْدِي﴾	هـ
	﴿فَاعَلَمَ﴾	ع
	﴿يَحْكُمُ﴾	ح
	﴿يَعْلَلُ﴾	غ
	﴿تَخْلِفُونَ﴾	خ

نشاط ٢

أبيّن ما العلاقة بين حروف مخرج الحلق، وبين أحكام النون الساكنة والتنوين؟
.....
.....



قال ابن الجزري: (١)

الشاهد

ثُمَّ لِأَقْصَى الْحَلْقِ هَمْزٌ هَاءٌ ثُمَّ لَوَسْطِهِ فَعَيْنٌ حَاءٌ
أَدْنَاهُ عَيْنٌ خَاوُّهَا وَالْقَافُ أَقْصَى اللِّسَانِ فَوْقَ ثَمِ الْكَافِ



أَتَدْرَبُ عَلَى إِخْرَاجِ كُلِّ حَرْفٍ مِنَ الْحُرُوفِ السِّتَةِ مِنْ مَخْرَجِهِ الصَّحِيحِ وَفَقًّا لِمَا ذَكَرَ فِي (كَيْفِيَّةِ مَعْرِفَةِ مَخْرَجِ الْحَرْفِ) فِي الدَّرْسِ الْأَوَّلِ مَعَ تَدْوِينِ مَوْضِعِ (مَخْرَجِ) الْحَرْفِ فِي الْجَدْوَلِ الْآتِي :

الحرف	المخرج	الحرف	المخرج
الهمزة		الحاء	
الهاء		العين	
العين		الخاء	

(١) المقدمة الجزرية ، محمد بن الجزري، ص ٨.



التطبيق العملي:

أولاً: التطبيق على كلمات مفردة:

يقرأ كل طالب الكلمات الآتية مراعيًا إخراج الحرف من مخرج الحلق حسب موضعه.

م	الحرف	الكلمة	م	الحرف	الكلمة
١	الهمزة	﴿يَأْتِي﴾	٤	الخاء	﴿يَحْكُم﴾
٢	الهاء	﴿يَهْدِي﴾	٥	الغين	﴿يَغْلِب﴾
٣	العين	﴿يَعْلَم﴾	٦	الخاء	﴿يَخْرُج﴾

ثانياً: التطبيق على الآيات:

يقرأ الطلاب الآيات الآتية مراعين إخراج الحروف الستة (الهمزة والهاء، والعين والحاء، والغين والخاء) من مخرج الحلق حسب موضعها منه.

قال تعالى: ﴿وَلَهُ مَا سَكَنَ فِي الْآيِلِ وَالنَّهَارِ وَهُوَ السَّمِيعُ الْعَلِيمُ﴾ (١٣) ﴿قُلْ أَغَيَّرَ اللَّهُ أَخِيذٌ وَلِيًّا فَاطِرِ السَّمَوَاتِ وَالْأَرْضِ وَهُوَ يُطْعِمُ وَلَا يُطْعَمُ قُلْ إِنِّي أُمِرْتُ أَنْ أَكُونَ أَوَّلَ مَنْ أَسْلَمَ وَلَا تَكُونَنَّ مِنَ الْمُشْرِكِينَ﴾ (١٤) ﴿قُلْ إِنِّي أَخَافُ إِنْ عَصَيْتُ رَبِّي عَذَابَ يَوْمٍ عَظِيمٍ﴾ (١٥) ﴿مَنْ يُصِرْ عَنْهُ يَوْمَئِذٍ فَقَدْ رَحِمَهُ وَذَلِكَ الْفَوْزُ الْمُبِينُ﴾ (١٦) ﴿وَإِنْ يَمَسُّكَ اللَّهُ بِضُرٍّ فَلَا كَاشِفَ لَهُ إِلَّا هُوَ وَإِنْ يَمَسُّكَ بِخَيْرٍ فَهُوَ عَلَىٰ كُلِّ شَيْءٍ قَدِيرٌ﴾ (١٧) ﴿وَهُوَ الْقَاهِرُ فَوْقَ عِبَادِهِ وَهُوَ الْحَكِيمُ الْخَبِيرُ﴾ (١٨) (١).

(١) سورة الأنعام: الآيات ١٣-١٨.



التقويم:

- (١) ما تعريف الحلق؟
- (٢) اذكر حروف الحلق.
- (٣) حدّد حروف المخارج الآتية، مع التمثيل لكل حرف بكلمات من القرآن الكريم.
(أقصى الحلق - وسط الحلق - أدنى الحلق)

معلومات إثرائية

ينبغي أثناء نطق الحاء إخراجها من وسط الحلق، وإلا صارت هاءً. كما ينبغي عدم المبالغة بالضغط على الغين أثناء نطقها وإلا صارت خاءً.





مخرج اللسان (أقصاه - وسطه)

أهداف الدرس:

أتوقع بعد نهاية الدرس أن:

- ١ أتعرّف على مخارج اللسان.
- ٢ أعدّد الحروف التي تخرج من اللسان.
- ٣ أعطي أمثلة على الحروف التي تخرج من اللسان.
- ٤ أنطق بالحروف التي تخرج من اللسان بصورة صحيحة عند التلاوة.
- ٥ أفرّن بين مخرج اللسان ومخرج الحلق ومخرج الجوف.





تمهيد

ألاحظ في هذه الصورة؟



.....

.....

.....

.....

مخارج اللسان

- يخرج من اللسان ثمانية عشر حرفاً موزعة على عشرة مخارج فرعية، وذلك على النحو الآتي:
- المخرج الأول: **أقصى اللسان من جهة الحلق مع ما فوقه من الحنك الأعلى من منبت اللهاة.**
ويخرج منه حرف واحد وهو: (القاف).
- المخرج الثاني: **أقصى اللسان مع ما يحاذيه من الحنك الأعلى.**
ويخرج منه حرف واحد، وهو (الكاف).
- المخرج الثالث: **وسط اللسان مع ما يحاذيه من الحنك الأعلى، بعد مخرج الكاف.**
ويخرج منه ثلاثة حروف، وهي: الياء غير المديّة فالشين فالجيم.



نشاط ١

أبيّن الفرق بين الياء المدية والياء غير المدية، حسب الجدول الآتي :

نوع الياء	المثال	المخرج
الياء المدية		
الياء غير المدية		

الأمثلة

الحرف	المثال	التوضيح
ق	﴿يَقْتُلُونَ﴾	يلاحظ في هذه الأمثلة أن الحروف الخمسة تخرج كلها من مخرج واحد، وهو مخرج اللسان، إلا أنها ليست في محل واحد، فالقاف في أقصى اللسان، ثم تليها إلى مقدم الفم الكاف، ثم في وسط الفم الياء غير المدية فالشين فالجيم.
ك	﴿يَكْتُمُونَ﴾	
ي	﴿أَيُّهَا﴾	
ش	﴿يَشْتَرُونَ﴾	
ج	﴿يَجْمَعُونَ﴾	

قال ابن الجزري: (١)

أدناه غين خاؤها والقافُ أقصى اللسانِ فوقُ ثم الكافُ
أسفلُ والوسطُ فـجيمُ الشينِ يا والضاد من حافته إذ وليا

الشاهد

نشاط ٢

أضع كل حرف مقابل مخرجه .
(ق ، ك ، ي ، ش ، ج)

وسط اللسان مع ما يجاذيه من الحنك الأعلى	أقصى اللسان من جهة الحلق مع ما فوقه من الحنك الأعلى من منبت اللهاة	أقصى اللسان مع ما يجاذيه من الحنك الأعلى
---	--	--

نشاط ٣

أترَّب على إخراج كل حرف من الحروف الخمسة من مخرجه الصحيح وفقاً لما ذكر في (كيفية معرفة مخرج الحرف) في الدرس الأول مع تدوين مخرج الحرف في الجدول الآتي :

المخرج	الحرف
	القاف
	الكاف
	الجيم
	الشين
	الياء

التطبيق العملي

أولاً: التطبيق على كلمات مفردة:

يقرأ كل طالب الكلمات الآتية مراعيًا إخراج الحروف الخمسة من مخرج اللسان حسب موضعها منه .

الحرف	الكلمة
م	﴿يَقْتُلُونَ﴾
١	﴿يَكْتُمُونَ﴾
٢	﴿يَجْمَعُونَ﴾
٣	﴿يَسْتَرُونَ﴾
٤	﴿أَيَّتَهَا﴾

ثانياً: التطبيق على الآيات:

يقرأ الطلاب الآيات الآتية مراعين إخراج الحروف الخمسة (القاف والكاف، والجيم والشين والياء) من مخرج اللسان حسب موضعها منه .

قال تعالى: ﴿ قُلْ أَرَأَيْتُمْ إِنْ أَتَاكُمْ عَذَابُ اللَّهِ أَوْ أَتَتْكُمْ السَّاعَةُ أَغَيْرِ اللَّهِ تَدْعُونَ إِنْ كُنْتُمْ صَادِقِينَ ﴿٤٠﴾ بَلْ إِيَّاهُ تَدْعُونَ فَيَكْشِفُ مَا تَدْعُونَ إِلَيْهِ إِنْ شَاءَ وَتَنْسَوْنَ مَا تُشْرِكُونَ ﴿٤١﴾ وَلَقَدْ أَرْسَلْنَا إِلَىٰ أُمَمٍ مِّن قَبْلِكَ فَأَخَذْنَاهُم بِالْبَأْسَاءِ وَالضَّرَّاءِ لَعَلَّهُمْ يَضُرَّعُونَ ﴿٤٢﴾ فَلَوْلَا إِذْ جَاءَهُمْ بَأْسُنَا تَضَرَّعُوا وَلَكِن قَسَتْ قُلُوبُهُمْ وَزَيَّنَ لَهُمُ الشَّيْطَانُ مَا كَانُوا يَعْمَلُونَ ﴿٤٣﴾ فَلَمَّاسُوا مَا دُكِّرُوا بِهِ فَتَحْنَا عَلَيْهِم أَبْوَابَ كُلِّ شَيْءٍ حَتَّىٰ إِذَا فَرِحُوا بِمَا أُوتُوا أَخَذْنَاهُمْ بَغْتَةً فِإِذَا هُمْ مُبْلِسُونَ ﴿٤٤﴾ فَقَطَّعْ دَائِرَ الْقَوْمِ الَّذِينَ ظَلَمُوا وَالْحَمْدُ لِلَّهِ رَبِّ الْعَالَمِينَ ﴿٤٥﴾ ﴿١﴾

(١) سورة الأنعام: الآيات ٤٠-٤٥.

التقويم:

- (١) كم مخرجًا للسان؟ وما عدد حروفه؟
- (٢) حدّد حروف مخرجي أقصى اللسان ووسط اللسان، مع التمثيل بكلمات من القرآن الكريم.
- (٣) سجّل من حفظك أمثلة على الحروف الآتية مبيّنًا مخرجها.
(الهاء، الواو، الخاء، القاف، الألف)

معلومات إثرائية

◀ الفرق بين الياء المدّية وغير المدّية: أن الياء المدية هي الساكنة التي قبلها كسر. وغير المدية ما قبلها مفتوح أو تكون متحركة أو مشددة. فالأولى مخرجها الجوف والأخرى مخرجها هنا وسط اللسان.

◀ ويقال للقاف والكاف: (لَهَوِيَّان) لخروجهما من اللهاة: واللهاة: هي اللحمة المُتَدَلِّيَّة في أقصى سقف الفم.

◀ ويقال للجيم والشين والياء غير المدّية (الشَّجْرِيَّة) لخروجها من شَجْر الفم أي مُنْفَتِحِه.



مخرج اللسان (حافته - طرفه)

أهداف الدرس:

أتوقع بعد نهاية الدرس أن:

- ١ أتعرّف على مخارج اللسان.
- ٢ أعدّد الحروف التي تخرج من اللسان.
- ٣ أعطي أمثلة على الحروف التي تخرج من اللسان.
- ٤ أنطق بالحروف التي تخرج من اللسان بصورة صحيحة عند التلاوة.





تمهيد

ألاحظ في هذه الصورة؟



.....
.....
.....
.....

المخرج الرابع: جزء من حافة اللسان بعد وسطه مع ما يليه من الأضراس العليا اليسرى أو اليمنى.
ويخرج منه حرف واحد، وهو: (الضاد).

المخرج الخامس: أول حافة اللسان إلى منتهى طرفه، مع ما يحاذي ذلك من اللثة العليا.
ويخرج منه حرف واحد، وهو: (اللام).

المخرج السادس: طرف اللسان: مع ما يحاذيه من الحنك الأعلى فوق الشيتين.
ويخرج منه حرف واحد، وهو: (النون) إذا كانت متحركة أو ساكنة مظهرة أو مشددة.

المخرج السابع: ظهر طرف اللسان مع ما يحاذيه من الحنك الأعلى فوق الشيتين.
ويخرج منه حرف واحد، وهو: (الراء).



الأمثلة

الحرف	المثال	التوضيح
ض	﴿يُضَلِّل﴾	يلاحظ في هذه الأمثلة أن الحروف الأربعة، وهي الضاد واللام والنون والراء تخرج كلها من مخرج واحد هو مخرج اللسان، إلا أنها ليست كلها في محل واحد كما تقدم تفصيله، كما يلاحظ امتداد الضاد في المخرج، وأن اللام والنون والراء متقاربة المخرج، ومع ذلك فلكل منها مخرج يميزه عن غيره.
ل	﴿قُل﴾	
ن	﴿مِنْهَا﴾	
ر	﴿يَرِضَى﴾	

الشاهد

قال ابن الجزري: (١)

أسفل والوسط فجيم الشين يا والضاد من حافته إذ وليا
لاضراس من أيسر أو يمناها واللام أذناها لمتتهاها
والنون من طرفه تحت اجعلوا والراء يدانيه لظهر أدخل

نشاط ١

أقارن بين الضاد واللام والنون والراء مبيناً أوجه الاتفاق وأوجه الاختلاف بينها، من خلال الجدول الآتي:

الحرف	أوجه الاختلاف	أوجه الاتفاق
الضاد		
اللام		
النون		
الراء		

نشاط ٢

أتدرَّب على إخراج كل حرف من الحروف الأربعة من مخرجه الصحيح وفقاً لما ذكر في (كيفية معرفة مخرج الحرف) في الدرس الأول مع تدوين مخرج الحرف في الجدول الآتي :

المخرج	الحرف
	الضاد
	اللام
	الراء
	النون

التطبيق العملي

أولاً: التطبيق على كلمات مفردة:

يقرأ كل طالب الكلمات الآتية مراعيًا إخراج الحروف الأربعة من مخرج اللسان حسب موضعها منه .

الكلمة	الحرف	م
﴿يَضْرِبُ﴾	الضاد	١
﴿جَعَلْنَا﴾	اللام	٢
﴿يَرْجُوا﴾	الراء	٣
﴿يَنْهَى﴾	النون	٤

ثانيًا: التطبيق على الآيات:

يقرأ الطلاب الآيات الآتية مراعين إخراج الحروف الأربعة (الضاد واللام والراء والنون) من مخرج اللسان حسب موضعها منه .

قال تعالى: ﴿ وَوَهَبْنَا لَهُ إِسْحَاقَ وَيَعْقُوبَ كُلًّا هَدَيْنَا وَنُوحًا هَدَيْنَا مِنْ قَبْلُ وَمِنْ ذُرِّيَّتِهِ دَاوُدَ وَسُلَيْمَانَ وَأَيُّوبَ وَيُوسُفَ وَمُوسَى وَهَارُونَ وَكَذَلِكَ نَجْزِي الْمُحْسِنِينَ ﴿٨٤﴾ وَزَكَرِيَّا وَيَحْيَى وَعِيسَى وَإِيلَاسَ كُلٌّ مِنَ الصَّالِحِينَ ﴿٨٥﴾ وَإِسْمَاعِيلَ وَإِسْحَاقَ وَيُوشَعَ وَلُوطًا وَكُلًّا فَضَّلْنَا عَلَى الْعَالَمِينَ ﴿٨٦﴾ وَمَنْ آتَيْنَاهُم بَدْرًا وَأَخْلَوْنَ بَيْنَ يَدَيْهِمْ وَأَخْلَوْا بَيْنَهُمْ وَهُمْ يَبِينُونَ ﴿٨٧﴾ ذَلِكَ هُدَى اللَّهِ يَهْدِي بِهِ مَنْ يَشَاءُ مِنْ عِبَادِهِ وَلَوْ أَشْرَكُوا لَحَبِطَ عَنْهُمْ مَا كَانُوا يَعْمَلُونَ ﴿٨٨﴾ أُولَئِكَ الَّذِينَ آتَيْنَاهُمُ الْكِتَابَ وَالْحُكْمَ وَالنُّبُوَّةَ فَإِنْ يَكْفُرْ بِهَا هَؤُلَاءِ فَقَدْ وَكَلْنَا بِهَا قَوْمًا لَيَسُوْنَ بِهَا بِكَافِرِينَ ﴿٨٩﴾ أُولَئِكَ الَّذِينَ هَدَى اللَّهُ فَبِهِدَتْهُمْ فَأَقْتَدِهِمْ قَدْ لَأَسْأَلُكُمْ عَلَيْهِ أَجْرًا إِنْ هُوَ إِلَّا ذِكْرٌ لِلْعَالَمِينَ ﴿٩٠﴾ ﴿١﴾

(١) سورة الأنعام: الآيات ٨٤-٩٠.



التقويم:

- (١) حدّد حروف مخرج حافة اللسان مع الأضراس العليا، ومخرج طرف اللسان ، مع التمثيل بكلمات من القرآن الكريم.
- (٢) صنّف الحروف الآتية حسب المخارج التي تنتمي إليها.
(ق، ض، ك، ل، ش، ر، ج، ن)
- (٣) اقرأ الآيات الكريمة الآتية جهراً، ثم استخرج الكلمات التي تحوي الحروف التي تخرج من حافة اللسان وطرفه.

قال تعالى: ﴿قُلْ مَنْ يَرْزُقُكُمْ مِنَ السَّمَوَاتِ وَالْأَرْضِ قُلِ اللَّهُ وَإِنَّا أَوْ إِيَّاكُمْ لَعَلَىٰ هُدًى أَوْ فِي ضَلَالٍ مُّبِينٍ ﴿٢٤﴾ قُلْ لَا تَسْأَلُونَ عَمَّا أَجْرَمْنَا وَلَا نَسْأَلُ عَمَّا تَعْمَلُونَ ﴿٢٥﴾ قُلْ يَجْمَعُ بَيْنَنَا رَبُّنَا ثُمَّ يَفْتَحُ بَيْنَنَا بِالْحَقِّ وَهُوَ الْفَتَّاحُ الْعَلِيمُ ﴿٢٦﴾ قُلْ أَرُونِي الَّذِينَ أَلْحَقْتُمْ بِهِ شُرَكَاءَ كَلَّا بَلْ هُوَ اللَّهُ الْعَزِيزُ الْحَكِيمُ ﴿٢٧﴾﴾^(١)

معلومات إثرائية

اللثة: بتخفيف الثاء، هي اللحم المركب فيه الأسنان.

الثنيتان: سنان كبيرتان في مقدم الفم، ثنتان فوق وثنتان تحت.

الرّباعية: السن التي تلي الثنيتين، ثنتان فوق وثنتان تحت.

الناب: السن التي تلي الرباعية، اثنان فوق واثنان تحت.

الضاحك: هو الذي يلي الأنياب وهو أول الأضراس.

يقال للحروف الثلاثة اللام والنون والراء ذلقية) لخروجها من ذلق اللسان، أي: طرفه.

مخرج اللسان (طرفه)

أهداف الدرس:

أتوقع بعد نهاية الدرس أن:

- ١ أتعرّف على مخرج طرف اللسان.
- ٢ أعدّد الحروف التي تخرج من اللسان.
- ٣ أعطي أمثلة على الحروف التي تخرج من اللسان.
- ٤ أنطق بالحروف التي تخرج من اللسان بصورة صحيحة عند التلاوة.





تمهید

ألاحظ في هذه الصورة؟



.....

.....

.....

.....

المخرج الثامن: **طرف اللسان مع ما يقابله من أصل الثنيتين العليين:**
ويخرج منه: (الطاء)، ثم أخرج منها قليلاً مخرج (الذال)، ثم أخرج قليلاً مخرج (التاء).
المخرج التاسع: **طرف اللسان فوق الثنيتين السفليين.**
ويخرج منه (الصاد)، ثم أخرج منها قليلاً مخرج (السين)، ثم أخرج قليلاً مخرج (الزاي).

الأمثلة

الحرف	المثال	التوضيح
ط	﴿يَطْمَعُونَ﴾	يلاحظ في هذه الأمثلة أن الحروف الستة وهي الطاء والذال
د	﴿يَدْعُونَ﴾	والتاء والصاد والسين و الزاي تخرج كلها من مخرج واحد هو
ت	﴿تَنَزَّ﴾	مخرج اللسان، إلا أنها ليست في محل واحد، فالثلاثة الأولى تخرج
ص	﴿يُصْدِرَ﴾	من طرف اللسان مع الثنايا العليا، والثلاثة الأخرى تخرج من
س	﴿يَسْمَعُ﴾	طرف اللسان فوق الثنايا السفلى.
ز	﴿يَرْعُمُونَ﴾	

والطاءُ والذالُ وتَا مِنْهُ وَمِنْ
عُلْيَا الثَّنَايَا وَالصَّفِيرُ مُسْتَكِنٌ
مِنْهُ وَمِنْ فَوْقِ الثَّنَايَا السُّفْلَى
والظاءُ والذالُ وَثَا لِلْعُلْيَا

نشاط ١

أرتب الحروف الآتية من حيث موضع خروجها ابتداء من داخل الفم إلى خارجه.
(الطاء - الدال - التاء)

داخل الفم	وسط الفم	طرف الفم

نشاط ٢

أرتب الحروف الآتية من حيث موضع خروجها ابتداء من داخل الفم إلى خارجه.
(السين - الصاد - الزاي)

١	٢	٣

أُتدَرَّب على إخراج كل حرف من الحروف الستة من مخرجه الصحيح وفقاً لما ذكر
في (كيفية معرفة مخرج الحرف) في الدرس الأول مع تدوين مخرج الحرف في
الجدول الآتي :

المخرج	الحرف
	الطاء
	الذال
	التاء
	الصاد
	الزاي
	السين



التطبيق العملي

أولاً: التطبيق على كلمات مفردة:

يقرأ كل طالب الكلمات الآتية مراعيًا إخراج الحروف الستة من مخرج اللسان حسب موضعها منه .

الحرف	الكلمة
١	﴿يَطْغَى﴾
٢	﴿يَدْعُوا﴾
٣	﴿حَتَّى﴾
٤	﴿يَصْدِفُونَ﴾
٥	﴿أَزَا﴾
٦	﴿السَّمَاءِ﴾

ثانياً: التطبيق على الآيات:

يقرأ الطلاب الآيات الآتية مراعين إخراج الحروف الستة (الطاء والذال والتاء والصاد والزاي والسين) من مخرج اللسان حسب موضعها منه .

قال تعالى: ﴿جَعَلَ اللَّهُ الْكَعْبَةَ الْبَيْتَ الْحَرَامَ قِيَمًا لِلنَّاسِ وَالشَّهْرَ الْحَرَامَ وَالْهَدْيَ وَالْقَلْبَيْدَ ذَلِكَ لِيَتَعْلَمُوا أَنَّ اللَّهَ يَعْلَمُ مَا فِي السَّمَوَاتِ وَمَا فِي الْأَرْضِ وَأَنَّ اللَّهَ بِكُلِّ شَيْءٍ عَلِيمٌ ﴿٩٧﴾ أَعْلَمُوا أَنَّ اللَّهَ شَدِيدُ الْعِقَابِ وَأَنَّ اللَّهَ غَفُورٌ رَحِيمٌ ﴿٩٨﴾ مَا عَلَى الرَّسُولِ إِلَّا الْبَلْغُ وَاللَّهُ يَعْلَمُ مَا تُبْدُونَ وَمَا تَكْتُمُونَ ﴿٩٩﴾ قُلْ لَا يَسْتَوِي الْخَيْثُ وَالطَّيْبُ وَلَوْ أَعْجَبَكَ كَثْرَةُ الْخَيْثِ فَاتَّقُوا اللَّهَ يَتَأُولَى الْأَلْبَابِ لَعَلَّكُمْ تُفْلِحُونَ ﴿١٠٠﴾ يَتَأَيُّهَا الَّذِينَ ءَامَنُوا لَا تَسْأَلُوا عَنَ أَشْيَاءَ إِن بُدَّ لَكُمْ تَسْؤُكُمْ وَإِن سَأَلُوا عَنْهَا حِينَ يُنزَلُ الْقُرْءَانُ بُدَّ لَكُمْ عَفَا اللَّهُ عَنْهَا وَاللَّهُ غَفُورٌ حَلِيمٌ ﴿١٠١﴾ قَدْ سَأَلَهَا قَوْمٌ مِّن قَبْلِكُمْ ثُمَّ أَصْبَحُوا بِهَا كَافِرِينَ ﴿١٠٢﴾﴾ (١).

(١) سورة المائدة: الآيات ٩٧-١٠٢.

التقويم:

- (١) حدّد حروف مخرج طرف اللسان مع أصول الثنايا العليا، وطرف اللسان مع الثنايا السفلى، مع التمثيل بكلمات من القرآن الكريم.
- (٢) صنّف الحروف الآتية حسب المخارج التي تنتمي إليها.
(ق، ط، ض، د، ك، ت، ل، ص، ش، ز، ر، ج، س، ن)
- (٣) اقرأ الآيات الكريمة الآتية جهراً، ثم استخرج الكلمات التي تحوي الحروف التي تخرج من طرف اللسان مع أصول الثنايا العليا والثنايا السفلى.

قال تعالى: ﴿مَنْ كَانَ يُرِيدُ الْعِزَّةَ فَلِلَّهِ الْعِزَّةُ جَمِيعًا إِلَيْهِ يَصْعَدُ الْكَلِمُ الطَّيِّبُ وَالْعَمَلُ الصَّالِحُ يَرْفَعُهُ وَالَّذِينَ يَمْكُرُونَ السَّيِّئَاتِ لَهُمْ عَذَابٌ شَدِيدٌ وَمَكْرُ أُولَئِكَ هُوَ يُبَوِّرُ ۗ وَاللَّهُ خَلَقَكُمْ مِنْ تُرَابٍ ثُمَّ مِنْ نُطْفَةٍ ثُمَّ جَعَلَكُمْ أَزْوَاجًا وَمَا تَحْمِلُ مِنْ أُنْثَىٰ وَلَا تَضَعُ إِلَّا بِعِلْمِهِ وَمَا يُعَمَّرُ مِنْ مُعَمَّرٍ وَلَا يُنْقِصُ مِنْ عُمُرِهِ إِلَّا فِي كِتَابٍ إِنَّ ذَلِكَ عَلَى اللَّهِ يَسِيرٌ ۝﴾ (١).

معلومات إرشادية

◀ يقال للطاء والذال والتاء (النَّطْعِيَّة) - بإسكان الطاء وفتحها - لخروجها من قرب نِطْع الغار الأعلى، وهو سقف الفم.
◀ يقال للصاد والسين والزاي: (الأسلية) لخروجها من أسلّة اللسان. أي: مُسْتَدَقَّ طَرَفِهِ.



مخرج اللسان (طرفه)

أهداف الدرس:

أتوقع بعد نهاية الدرس أن:

- ١ أتعرّف على مخارج اللسان.
- ٢ أعدّد الحروف التي تخرج من اللسان.
- ٣ أعطي أمثلة على الحروف التي تخرج من اللسان.
- ٤ أنطق بالحروف التي تخرج من اللسان بصورة صحيحة عند التلاوة.





تمهيد

ألاحظ في هذه الصورة؟



.....

.....

.....

المخرج العاشر: طرف اللسان مع أطراف الشنيتين العليين. ويخرج منه (الطاء)، و(الذال)، و(الثاء).

الأمثلة

التوضيح	المثال	الحرف
يلاحظ في هذه الأمثلة أن الحروف الثلاثة وهي الطاء والذال والثاء تخرج كلها من مخرج واحد هو طرف اللسان، إلا أنها ليست كلها في محل واحد، فالذال أقرب إلى مقدم الفم من الطاء، والثاء أقرب من الذال.	﴿يَظْلِمُ﴾	ظ
	﴿أَذْهَبَ﴾	ذ
	﴿تَثْرِيْبَ﴾	ث

الشاهد

قال ابن الجزري: (١)

مِنْهُ وَمِنْ فَوْقِ الشَّنَايَا السُّفْلَى وَالظَّاءُ وَالذَّالُ وَثَا لِلْعُلْيَا
مِنْ طَرَفَيْهِمَا. وَمِنْ بطنِ الشَّفْهَةِ فَالْفَا مَعَ أَطْرَافِ الشَّنَايَا الْمَشْرِفَةِ

(١) المقدمة الجزرية، ص ٨.

نشاط ١

أرتب الحروف الآتية من حيث موضع خروجها ابتداء من داخل الفم إلى خارجه.
(الذال - الظاء - الثاء)

٣	٢	١

نشاط ٢

أترّب على إخراج كل حرف من الحروف الثلاثة من مخرجه الصحيح وفقاً لما ذكر في (كيفية معرفة مخرج الحرف) في الدرس الأول مع تدوين مخرج الحرف في الجدول الآتي:

المخرج	الحرف
	الظاء
	الذال
	الثاء

التطبيق العملي

أولاً: التطبيق على كلمات مفردة:

يقرأ كل طالب الكلمات الآتية مراعيًا إخراج الحروف الثلاثة من مخرج اللسان حسب موضعها منه .

م	الحرف	الكلمة
١	الظاء	﴿يَظْلِمُ﴾
٢	الذال	﴿يَذْكَرُ﴾
٣	الثاء	﴿الثَّوَابِ﴾

ثانيًا: التطبيق على الآيات:

يقرأ الطلاب الآيات الآتية مراعين إخراج الحروف الثلاثة (الظاء والذال والثاء) من مخرج اللسان حسب موضعها منه .

قال تعالى: ﴿وَاتْلُ عَلَيْهِمْ نَبَأَ ابْنِ آدَمَ بِالْحَقِّ إِذْ قَرَّبَا قُرْبَانًا فَتُقُبِّلَ مِنْ أَحَدِهِمَا وَلَمْ يُنْقَبَلْ مِنَ الْآخَرِ قَالَ لَأَقْتُلَنَّكَ ۗ قَالَ إِنَّمَا يَتَقَبَّلُ اللَّهُ مِنَ الْمُتَّقِينَ ﴿٢٧﴾ لَئِن بَسَطْتَ إِلَيَّ يَدَكَ لِتَقْتُلَنِي مَا أَنَا بِبَاسٍ بِيَدَيْهِ إِلَيْكَ لِأَقْتُلَكَ ۗ إِنَّي أَخَافُ اللَّهَ رَبَّ الْعَالَمِينَ ﴿٢٨﴾ إِنَّي أُرِيدُ أَنْ تَبُوءَ بِإِثْمِي وَإِثْمِكَ فَتَكُونَ مِنْ أَصْحَابِ النَّارِ ۗ وَذَلِكَ جَزَاءُ الظَّالِمِينَ ﴿٢٩﴾ فَطَوَّعَتْ لَهُ نَفْسُهُ قَتْلَ أَخِيهِ فَقَتَلَهُ ۗ فَأَصْبَحَ مِنَ الْخَاسِرِينَ ﴿٣٠﴾ فَبَعَثَ اللَّهُ غُرَابًا يَبْحَثُ فِي الْأَرْضِ لِيُرِيَهُ ۗ كَيْفَ يُورِي سَوْءَةَ أَخِيهِ ۗ قَالَ يُوَيْلَتِي ۗ أَعَجَزْتُ أَنْ أَكُونَ مِثْلَ هَذَا الْغُرَابِ فَأُورِي سَوْءَةَ أَخِي ۗ فَأَصْبَحَ مِنَ النَّادِمِينَ ﴿٣١﴾ ﴿١﴾



التقويم:

(١) حدّد حروف مخرج طرف اللسان مع الثنايا العليا، وطرف اللسان مع الثنايا السفلى، مع التمثيل بكلمات من القرآن الكريم.

(٢) لماذا سُمّيت الظاء والذال والثاء بالحروف اللثوية؟

(٣) اقرأ الآيات الكريمة الآتية جهراً، ثم استخراج الكلمات التي تحوي الحروف التي تخرج من طرف اللسان مع طرف الثنايا العليا.

قال تعالى: ﴿ذَلِكَ فَضْلُ اللَّهِ يُؤْتِيهِ مَن يَشَاءُ وَاللَّهُ ذُو الْفَضْلِ الْعَظِيمِ﴾ (٤) ﴿مَثَلُ الَّذِينَ حُمِّلُوا التَّوْبَةَ ثُمَّ لَمْ يُحْمَلُوا بِهَا كَمَثَلِ الْجِمَارِ يَحْمِلُ أَسْفَارًا بِئْسَ مَثَلُ الْقَوْمِ الَّذِينَ كَذَّبُوا بِآيَاتِ اللَّهِ وَاللَّهُ لَا يَهْدِي الْقَوْمَ الظَّالِمِينَ﴾ (٥) (١).

(٤) أكمل الآيات الآتية من حفظك:

أدناه غين خاؤها والقاف
أسفل والوسط فجيم الشين يا
والضاد من حافته إذ وليا
واللام أدناها لمتهاها
والنون من طرفه تحت اجعلوا
والطاء والذال وتا منه ومن
عليا الثنايا والصفير مستكن
منه ومن فوق الثنايا السفلى

معلومات إثرائية

يقال للطاء والذال
والثاء (لثوية) نسبة
إلى اللثة وذلك لقرب
خروجها منها.

مخرج الشفتين

أهداف الدرس:

أتوقع بعد نهاية الدرس أن:

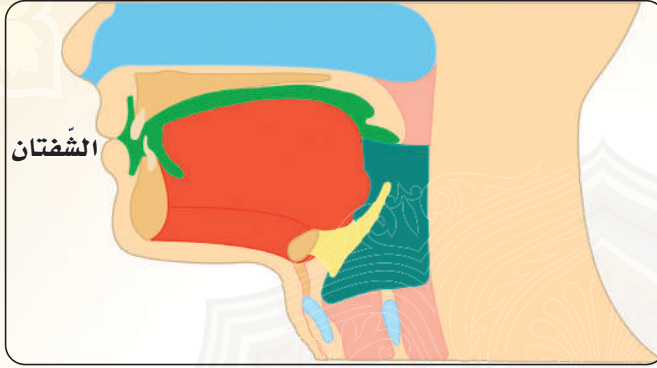
- ١ أتعرّف على مخرج الشفتين.
- ٢ أعدّد الحروف التي تخرج من الشفتين.
- ٣ أعطي أمثلة على الحروف التي تخرج من الشفتين.
- ٤ أنطق بالحروف التي تخرج من الشفتين بصورة صحيحة عند التلاوة.





تمهيد

ألاحظ في هذه الصورة؟



.....

.....

.....

يخرج من الشفتين أربعة حروف موزعة على مخرجين:
 المخرج الأول: **بطن الشفة السفلى وأطراف الثنتين العليين**. ويخرج منه حرف واحد، وهو الفاء.
 المخرج الثاني: **من الشفتين**. ويخرج منه ثلاثة حروف هي: الباء والميم والواو غير المدية.



أبين الفرق بين الواو المدية والواو غير المدية، حسب الجدول الآتي:

نوع الواو	المثال	المخرج
الواو المدية		
الواو غير المدية		

الأمثلة

الحرف	المثال	التوضيح
ف	﴿صَفْرَاءٌ﴾	يلاحظ في هذه الأمثلة أن الحروف الأربعة (الفاء والواو والميم والباء) تخرج كلها من مخرج واحد هو مخرج الشفتين، إلا أنها ليست في محل واحد، فالفاء تخرج من بطن الشفة السفلى، والشفتان يخرج منهما الباء والميم والواو غير المدية، فتنتحان قليلا عند نطق (الواو)، وتنطبقان عند نطق (الباء) و(الميم)، غير أن انطباقهما عند نطق الباء أشد.
و	﴿فَوْتُ﴾	
ب	﴿وَبَقَى﴾	
م	﴿تَمَرُونَ﴾	

الشاهد

قال ابن الجزري: (١)

مِنْ طَرَفَيْهِمَا وَمِنْ بَطْنِ الشَّفَةِ فَالْفَا مَعَ أَطْرَافِ الثَّنَائِيَا الْمُشْرِفَةِ
لِلشَّفَتَيْنِ الْوَاوُ بَاءٌ مِيمٌ وَغُنَّةٌ مَخْرَجُهَا الْخَيْشُومُ

نشاط ٢

أقارن بين الفاء والباء وأبين أوجه الاتفاق وأوجه الاختلاف بينهما، من خلال الجدول الآتي:

الحرف	أوجه الاتفاق	أوجه الاختلاف
الفاء		
الباء		



أتدرَّب على إخراج كل حرف من الحروف الأربعة من مخرجه الصحيح وفقاً لما ذكر في (كيفية معرفة مخرج الحرف) في الدرس الأول مع تدوين مخرج الحرف في الجدول الآتي :

المخرج	الحرف
	الفاء
	الواو
	الميم
	الباء

التطبيق العملي

أولاً: التطبيق على كلمات مفردة:

يقرأ كل طالب الكلمات الآتية مراعيًا إخراج الحروف الأربعة من مخرج الشفتين حسب موضعها منه .

الكلمة	الحرف	م
﴿ يَفْتَرِي ﴾	الفاء	١
﴿ أَوَّابٌ ﴾	الواو	٢
﴿ أُمَّتِي ﴾	الميم	٣
﴿ وَتَبَّ ﴾	الباء	٤

ثانياً: التطبيق على الآيات:

يقرأ الطلاب الآيات الآتية مراعين إخراج الحروف الأربعة (الفاء والواو والميم والباء) من مخرج الشفتين حسب موضعها منه.

قال تعالى: ﴿يَتَأَيُّهَا الَّذِينَ ءَامَنُوا إِذَا قُمْتُمْ إِلَى الصَّلَاةِ فَاغْسِلُوا وُجُوهَكُمْ وَأَيْدِيَكُمْ إِلَى الْمَرَافِقِ وَامْسَحُوا بِرُءُوسِكُمْ وَأَرْجُلَكُمْ إِلَى الْكَعْبَيْنِ وَإِنْ كُنْتُمْ جُنُبًا فَاطَّهَّرُوا وَإِنْ كُنْتُمْ مَرْضَىٰ أَوْ عَلَىٰ سَفَرٍ أَوْ جَاءَ أَحَدٌ مِنْكُم مِّنَ الْغَائِطِ أَوْ لَمَسْتُمُ النِّسَاءَ فَلَمْ تَجِدُوا مَاءً فَتَيَمَّمُوا صَعِيدًا طَيِّبًا فَامْسَحُوا بِوُجُوهِكُمْ وَأَيْدِيكُمْ إِنَّهُ مَا يُرِيدُ اللَّهُ لِيَجْعَلَ عَلَيْكُمْ مِنْ حَرَجٍ وَلَكِنْ يُرِيدُ لِيُطَهِّرَكُمْ وَلِيُتِمَّ نِعْمَتَهُ عَلَيْكُمْ لَعَلَّكُمْ تَشْكُرُونَ ﴿٦﴾ وَأذْكُرُوا نِعْمَةَ اللَّهِ عَلَيْكُمْ وَمِثْقَلُ الذِّبْيِ وَأَنْتُمْ بِهِ إِذْ قُلْتُمْ سَمِعْنَا وَأَطَعْنَا وَأَنْتُمْ أَلْفَاظُ اللَّهِ إِنَّ اللَّهَ عَلِيمٌ بِذَاتِ الصُّدُورِ ﴿٧﴾﴾ (١).

معلومات إثرائية

◀ يقال للفاء مع الحروف الثلاثة الباء والميم والواو - غير المَدِّيَّة - الشفويَّة .
◀ الفرق بين الواو المَدِّيَّة وغير المَدِّيَّة: أن المَدِّيَّة ساكنة وقبلها ضم، وغير المَدِّيَّة ساكنة وقبلها فتح، أو مفتوحة أو مشددة.

التقويم:

- (١) كم مخرجاً للشفتين؟ وما عدد حروفها؟
- (٢) حدّد حروف مخرج الشفتين مبيّناً مخارجهما، مع التمثيل بكلمات من القرآن الكريم.
- (٣) سجّل من حفظك أمثلة على الحروف الآتية مبيّناً مخارجها.
(الشين، الفاء، الطاء، الميم، الغين)

(١) سورة المائدة: الآيتان ٦-٧.



درس تطبيقي شامل لجميع مخارج الحروف

أهداف الدرس:

أتوقع بعد نهاية الدرس أن:

- ١ أعدّد المخارج العامة للحروف.
- ٢ أُميّز بين مخارج الحروف.
- ٣ أنطق بالحروف بصورة صحيحة عند التلاوة.
- ٤ أعطي أمثلة على الحروف على حسب مخارجها.

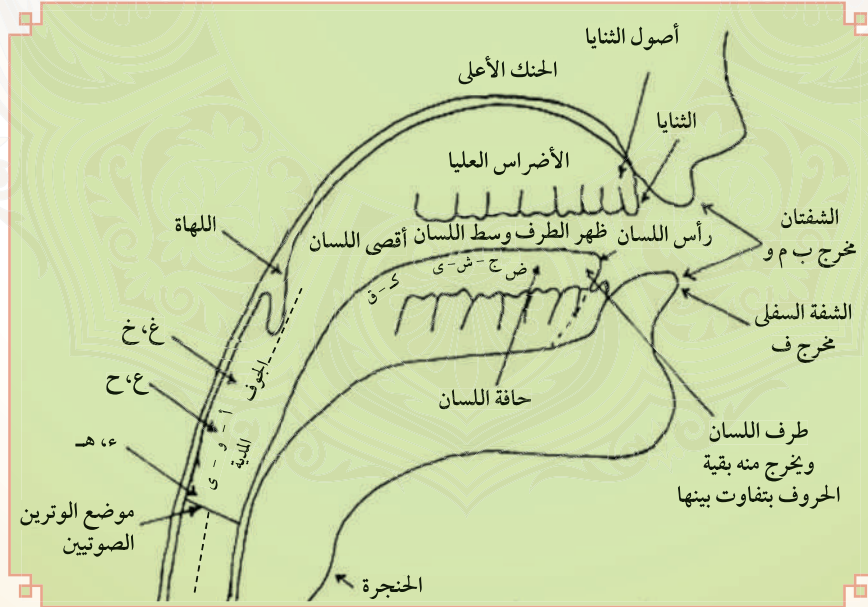




سبق أن تعلمنا أن المخارج العامة للحروف:



والحروف الهجائية لها سبعة عشر مخرجًا خاصًا موزعة على هذه المخارج كما تلاحظها في الرسم الآتي:



وسيكون درسنا اليوم تطبيقاً عملياً لجميع ما سبق:

فاقرأ الآيات الكريمة الآتية لتتعرف على مخرج كل حرف وتطبقه تطبيقاً صحيحاً مع تدوين ذلك في الجدول الآتي قال تعالى:

﴿فَمَنْ يُرِدِ اللَّهُ أَنْ يَهْدِيَهُ يَشْرَحْ صَدْرَهُ ۗ لِلْإِسْلَامِ وَمَنْ يُرِدْ أَنْ يُضِلَّهُ يَجْعَلْ صَدْرَهُ ضَيِّقًا حَرَجًا كَأَنَّمَا يَصَّعَّدُ فِي السَّمَاءِ ۗ كَذَلِكَ يَجْعَلُ اللَّهُ الرِّجْسَ عَلَى الَّذِينَ لَا يُؤْمِنُونَ ﴿١٢٥﴾ وَهَذَا صِرَاطُ رَبِّكَ مُسْتَقِيمًا ۗ قَدْ فَصَّلْنَا الْآيَاتِ لِقَوْمٍ يَذَّكَّرُونَ ﴿١٢٦﴾ لَهُمْ دَارُ السَّلَامِ عِنْدَ رَبِّهِمْ ۗ وَهُوَ وَلِيُّهُمْ بِمَا كَانُوا يَعْمَلُونَ ﴿١٢٧﴾ وَيَوْمَ يُحْشَرُهُمْ جَمِيعًا يَمْعَشَرُ الْجِنَّ قَدْ اسْتَكْبَرْتُمْ مِنَ الْإِنْسِ ۗ وَقَالَ أَوْلِيَاؤُهُمْ مِنَ الْإِنْسِ رَبَّنَا اسْتَمْتَعَ بَعْضُنَا بِبَعْضٍ وَبَلَّغْنَا أَجَلَنَا الَّذِي أَجَلْتَ لَنَا ۗ قَالَ النَّارُ مَثْوًى لَكُمْ ۗ خَالِدِينَ فِيهَا ۗ إِلَّا مَا شَاءَ اللَّهُ ۗ إِنَّ رَبَّكَ حَكِيمٌ عَلِيمٌ ﴿١٢٨﴾ وَكَذَلِكَ نُؤَيِّ بِبَعْضِ الظَّالِمِينَ بَعْضًا بِمَا كَانُوا يَكْسِبُونَ ﴿١٢٩﴾﴾^(١)

المثال	الحرف	المخرج
﴿فَمَنْ﴾	ف	بطن الشفة السفلى

(١) سورة الأنعام: الآيات ١٢٥-١٢٩.



الخلاصة

(١) يجمع مخارج الحروف السبعة عشر ما قدمناه مفرقاً من نظم ابن الجزري في كتابه (المقدمة) قال:

مَخَارِجُ الْحُرُوفِ سَبْعَةٌ عَشْرٌ
لِلْجُوفِ أَلِفٌ وَأُخْتَاهَا وَهِيَ
ثُمَّ لِأَقْصَى الْحَلْقِ هَمْزٌ هَاءٌ
أَدْنَاهُ غَيْنٌ خَاوُهَا، وَالْقَافُ
أَسْفَلُ وَالْوَسْطُ فَجِيمُ الشُّيْنِ يَا
لِأَضْرَاسٍ مِنْ أَيْسَرَ أَوْ يُمْنَاهَا
وَالنُّونُ مِنْ طَرَفِهِ تَحْتَ اجْعَلُوا
وَالطَّاءُ وَالذَّالُ وَتَا مِنْهُ وَمِنْ
مِنْهُ وَمِنْ فَوْقِ الثَّنَائِيَا السُّفْلَى
مِنْ طَرَفَيْهِمَا وَمِنْ بَطْنِ الشَّظْهِ
لِلشَّفَتَيْنِ الْوَاوُ بَاءٌ مِيمٌ
عَلَى الَّذِي يَخْتَارُهُ مِنْ اخْتِبَرِ
حُرُوفٌ مَدٌّ لِلْهُوَاءِ تَنْتَهِي
ثُمَّ لَوْسَطِهِ فَعَيْنٌ حَاءٌ
أَقْصَى اللِّسَانِ فَوْقُ، ثُمَّ الْكَافُ
وَالضَّادُ مِنْ حَاقَتِهِ إِذْ وَلِيَا
وَاللَّامُ أَدْنَاهَا لِمُنْتَهَاهَا
وَالرَّاءُ يُدَانِيهِ لظَهْرٍ أَدْخُلُ
عُلْيَا الثَّنَائِيَا، وَالصَّفِيرُ مُسْتَكِنُ
وَالظَّاءُ وَالذَّالُ وَثَا لِلْعُلْيَا
فَالفَاعُ مَعَ أَطْرَافِ الثَّنَائِيَا الْمُشْرِفَهُ
وَعُنَّةٌ مَخْرَجُهَا الْخَيْشُومُ

(١) (المقدمة فيما يجب على قارئ القرآن أن يعلمه، باب مخارج الحروف، ص ٨-٩).





وزارة التعليم

Ministry of Education

2021 - 1443