



♥ سلسلة التجمع التعليمي ♥

القناة الرئيسية: [T.me/BAK111](https://t.me/BAK111)

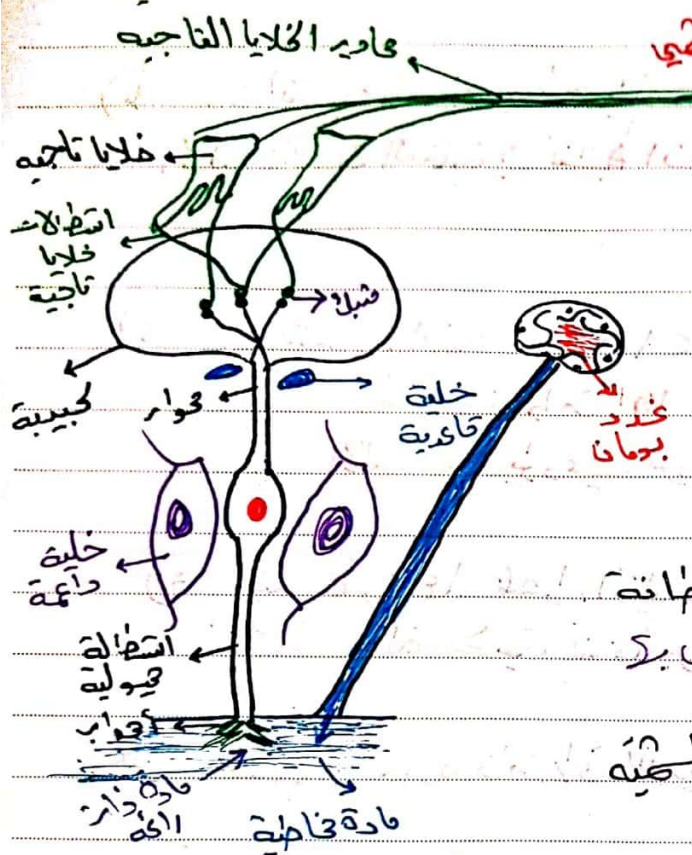
بوت الملفات العلمي @Ob\_Am2020bot



للتواصل

[T.me/BAK117\\_BOT](https://t.me/BAK117_BOT)

**\* مستقبلات السمية \***



1. خلايا ياحية سمية (ستولنز):  
 هي بروتونات تناسخ القلبي  
 توجد في البهانه السمية ، يتم بواسطه  
 الاستقبال السمي وتعد مستقبلات أولية **فسر**  
**لا ترض من أعبوا**  
 عددها من 20 - 70 مليون

2. غدد بومان: بنى (غدد فخاوية) في البهانه  
 السمية ، تفوز المادة المخاوية ، تنزس  
 أقدام استخلا - الخلية السمية  
 (موقع غدد بومان: بين خلايا حبيبة)

3. الكبيبة  
 بنى في الفص السمي تتحلل في الخلايا السمية  
 السمية مع الخلايا الناجية بمطابك

4. خلايا ناجية: خلايا ياحية توجد بالفص السمي وتشكل المايز الفص السمي

**فسر/ تتجدد الخلايا السمية / ذوقيه باسوا؟** لأن مرفا مظهر تمو مرف  
 الخلايا القاعدية باسوا

**\* حا الشرط الواجب توافرا بالمادة ليكون لراية \***

- ① عادة غازيه - غازية ⑤ لا تراكيز مناسب في الحفيرة الأنفية
- ② تفقد بالائل قاصوي ④ تنبه أقدام الخلية الحبيبة السمية



## مرحلة عمل مستقبل الخلية الحية السميكة:

1) ماذا ينتج عن ارتباط جزيئات المادة كيميائية بمستقبلات بأغشية ألياف الخلية الحية السميكة؟ **تنشيط انزيم الأدينيل سيكلاز (دقيقه) يحول ATP إلى cAMP**

2) ماذا ينتج: ارتباط cAMP بقنوات هورمون بيتا الخلية الحية السميكة؟ **تفتح قنوات  $Na^+$  وتدخل سوارد الهورمون إلى داخل الخلية مما يؤدي لثروال السقطاب الفشار وتشكيل كيون مستقل**

3) يثار كيون عمل خلايا الخلية السميكة ينتقل عبر المصبل إلى الخلية التابعة فتكون رسالة عظيمة تنقل عبر الياف العصب التي إلى حذر الأدمغة السميكة

**الكرب السميكة:** مادة ذات رائحة بتركيبة (مفعوم) كجب رائحة ماحه اخرى قل تركيزها فقط  
فسم / نستخدم مواد ذات رائحة لطيفة تحت الأظلمة  
كجب موانع عرق كحمره هجياً سميكة

قناة الملفات @Bak111

الصفحة



\* لمستقبلات الذوقية \*

الخلايا الكمية الذوقية : تتوزع في بنى تسمى البراعم الذوقية ، ويتم بواسطتها الاستقبال الذوقي .

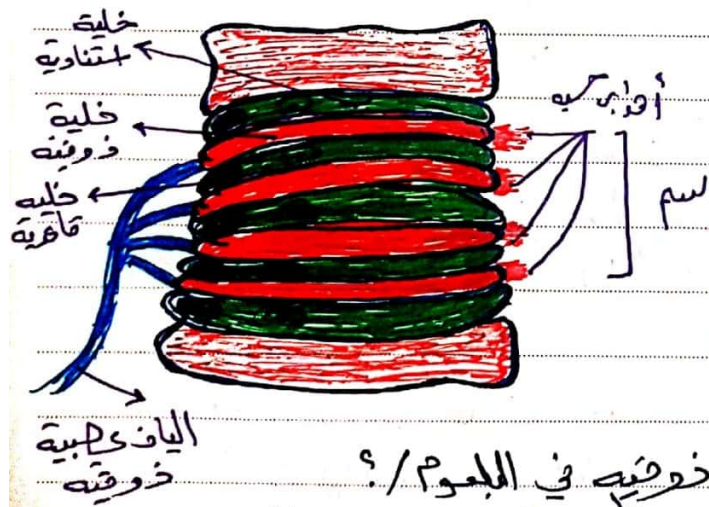
موقع

بنى البراعم الذوقية : بنى توجد ضمنها برورات والسطح العلوي للسان تسمى طليخة لسانية وتوجد خارج الكليتين في البلعوم . وتسمى البراعم الذوقية بإحدى خلايا ذوقية

ذوقية / الخلايا الكمية الذوقية مستقبلات ثانوية / لا ترفض متأخر عليها

حاذق / انقسام الخلايا القارية بالبرعم الذوقي / يعطي خلايا انتقالية

تقوم بدورها كخلايا متناوية قبل أن تقود إلى خلايا حيد ذوقية وحلية انتقالية خلايا بالبرعم الذوقي تتألف خلية قارية تقود لخلايا حيد ذوقية . عندما أتذوق أسفة فما عكس



اللحميون الخلل بالسكر بالعوامل المسببة لإزالة مستقبلات غشاوية الخلية الكمية :

وخول استوارد المهدرجين الخلية بمر الفشاء - ارتفاع جزيئات السكر بالمستقبل في غشاء الخلية الكمية

حاذق / سرب الماء وتنبيه مستقبلات ذوقية في البلعوم / ؟  
رسد سيالات خلية أي الوطاد الذي ينظم توازن الماء في الجسم عن طريق إخراج كائنه المخازن لإزالة

مازانتع / التهاق الاطسا السقي مع الاساس الذوقية طارة ما  
التكوية



زقنون الملاك والحاضن

زجستقبلات الكلو والدا

انتشار سواردهوديو  
للخاليد طحية وسوارده  
الهدرجين للخاليد الحاضنه  
بدخلخلية حية ذوقية  
بذاتينج < زوال الاستقطاب  
بفناء الخلية الكيه الذوقيه

ترتبه للماده ذات كرمم كلو  
اولم لتقبل نومي في ختاد  
خلية حية ذوقيه **بذاتينج**  
تنيط بروتين (G)

**بذاتينج** اربام بروتين (G) بالمستقبل  
بفناء وخلية حية ذوقية  
زوال الشقلا ابر الخلية حية ذوقيه

كفر زوال الاستقطاب اخلية حية ذوقية << تحرير النواقل  
وطبية كقياسيه واثارة كحون عند ببدايه الاضطراب الفتحفيه الذوقيه  
التي ترسل اي المكن الدهي المنسحق

فهر ظهوره الاستنشاق للاحاساس السمي بالرأيه  
لان الاستنشاق يتكاد جوي جوي يؤمن وحول الماده ذتر  
الرأيه اي البطانه سميته

~~الشيخ~~  
الشيخ  
2019 / 11 / 18