



وزارة التعليم  
Ministry of Education

دليل

المعلم في التعليم الإلكتروني

1444 هـ



الإصدار الأول



رَبِّ اجْعَلْ هَذَا الْبَلَدَ آمِنًا

دليل  
المعلم  
في التعليم الإلكتروني

1444هـ



وزارة التعليم  
Ministry of Education



وزارة التعليم  
Ministry of Education

## المحتويات

6	• المقدمة
7	• المهام والمسؤوليات
8	• الاستفادة من قنوات عين
9	• رحلة المعلم في التعليم الإلكتروني
14	• الأدوات والعمليات التعليمية
15	• مصادر المحتوى التعليمي
16	• الأنشطة التعليمية
16	• التقييم والاختبارات
17	• آلية تقييم المعلم عبر منصة مدرستي
18	• الدعم الفني
18	• الأدلة المساندة
19	• توجيهات خاصة للمعلم
21	• الخاتمة



أصبح التعليم الإلكتروني مكوناً أساسياً في أنظمة التعليم، حيث مكّن من استمرار العملية التعليمية أثناء جائحة كورونا وقدم أدوات داعمة للعملية التعليمية، وفي هذا السياق لا بد من الإشارة إلى الدور المتميز للتعليم الإلكتروني في المملكة العربية السعودية من خلال منصة مدرستي حيث تعد تجربة ثرية أشادت بتميزها منظمات عالمية معروفة مثل البنك الدولي واليونسكو ومنظمة التعاون الاقتصادي والتنمية. ساهمت منصة مدرستي وروضتي كنظام إدارة تعليم إلكتروني بأدواتها المختلفة وبتطبيق أساليب وطرق جديدة في جعل العملية التعليمية أكثر جاذبية ومتعة، وذلك نظراً لما تتميز به من خصائص متعددة لعل أبرزها سهولة الوصول إلى مصادر تعلم متنوعة ونموذجية ذات جودة عالية، وسهولة التفاعل التزامني وغير التزامني بين المعلم وطلابه، وبين الطلاب بعضهم البعض، وتحضير الدروس إلكترونياً، وتوثيق الحضور الإلكتروني للطالب، وتتبع أداؤه، وغيرها من العمليات التي ترفع بشكل غير مسبوق من فاعلية العملية التعليمية وكفاءتها.

يساعدك هذا الدليل الذي بين يديك على معرفة مهامك ومسؤولياتك، و كيفية الاستفادة من قنوات عين، ومصادر محتوى التعلم، وخطوات عملية التعلم الإلكتروني، و أنشطة التعليم، و كل ما تحتاجه فيما يتعلق بالاختبارات والتقييم، والدعم الفني عبر منصة مدرستي، و توجيهات خاصة مفيدة لك في رحلة التعليم الإلكتروني، التي ندعو الله أن تكون ممتعة وناجحة.





وزارة التعليم  
Ministry of Education



## مهام ومسؤوليات المعلم في التعليم الإلكتروني



استكشاف ومتابعة كل ما يستجد  
من تحديثات على المنصات



تكليف الطلاب ومتابعتهم في تنفيذ  
التكليفات المطلوبة منهم عبر المنصات  
التعليمية المعتمدة ورسد تقدمهم  
وتقديم تغذية راجعة مستمرة لهم



التأكد من إعداد الدروس مكتملة  
العناصر على المنصات التعليمية  
المعتمدة



تفعيل المنصات التعليمية المعتمدة  
واستثمار البث التلفزيوني والرقمي.



التواصل مع الطلاب من خلال المنصات  
التعليمية المعتمدة وتحفيزهم على  
استثمار أدوات التعليم الإلكتروني



متابعة الطلاب والاطلاع على التقارير  
والإحصاءات



الحرص على تفعيل أداة الاختبارات  
الإلكترونية ودعم الطلبة في استخدام  
منصة الاختبارات المركزية



# الاستفادة من قنوات عين

تشمل القنوات على **24 قناة فضائية** لكافة المراحل الدراسية من مرحلة رياض الأطفال إلى الثالث ثانوي وتشمل التربية الخاصة والتعليم المستمر، وتبث الدروس والمراجعات لجميع المناهج الدراسية، بالمواكبة مع الخطة الدراسية المعتمدة من وزارة التعليم، وتغطي مختلف مسارات المرحلة الثانوية، كما تدعم الدروس لغة الإشارة لتحقيق الاستفادة المثلى لطلاب وطالبات التربية الخاصة، وتبث الدروس تزامنيًا على **قناة عين دروس على اليوتيوب**.

## المستفيدون



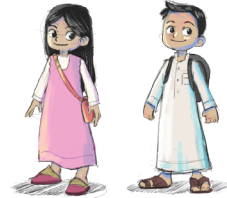
المهتمون بالتعليم  
بشكل عام



أولياء الأمور



المعلم والمعلمة



الطالب والطالبة

## منصة البث الفضائي

تبث جميع القنوات (24 قناة) على قمر **عرب سات** ويتم ضبطها من خلال البث اليدوي على تردد **12437** باستقطاب **عمودي**، وبمعدل **ترميز 27500** على الإرسال **DVB-S2**



## عين دروس لكافة المراحل الدراسية

يبدأ البث المباشر الساعة 7:00 صباحًا من يوم الأحد حتى يوم الخميس

- كل مرحلة دراسية لها قائمة تشغيل و رابط للبث المباشر للدروس بالتزامن مع البث المباشر على القنوات الفضائية خاصة بها.
- يتم رفع جميع الدروس على قوائم التشغيل ليستفيد منها الطالب والطالبة ويصل إليها في أي وقت، كما تم توضيح المرحلة الدراسية والمنهج الدراسي وعنوان الدرس في الوصف أسفل كل درس.



عين دروس - DorosIEN



## رحلة المعلم في التعليم الإلكتروني

### دور المعلم في مرحلة الاستعداد

على المعلم الاستعداد بالتخطيط الجيد، وأن يكون على معرفة بما يوفره التعليم الإلكتروني من أدوات تسهل عليه أداء مهامه في العملية التعليمية؛ لتعزيز مستوى الإنجاز لدى الطلبة، وذلك من خلال البنود الآتية

- توفير جهاز حاسب آلي / جهاز ذكي، والتحقق من وجود شبكة اتصالات جيدة.
- الاطلاع على أدلة الاستخدام لمنصة مدرستي، والتعرف على أدواتها.
- الاطلاع على آداب السلوك الرقمي، وسياسة استخدام المنصة والتحقق من اطلاع طلابه عليها.
- التأكد من الحساب الخاص به، وإمكانية الدخول على منصة مدرستي؛ من خلال حساب Microsoft Office 365 (التواصل مع قنوات الدعم الفني للحصول عليه).
- متابعة البريد الرسمي للمعلم المقدم من Microsoft Office 365 .
- الاطلاع على المحتوى الرقمي عبر منصات مصادر التعلم (بوابة التعليم الوطنية عين، قنوات عين البث التلفزيوني تردد **عرب سات 12437**) ، قنوات عين يوتيوب، منصة مدرستي؛ لمعرفة المحتوى الإلكتروني المتوفر، وتحديد مدى مناسبته لتصميم الدروس اليومية.
- التعرف على طرق التواصل مع الدعم الفني؛ للتواصل معهم في حال وجود أي معوقات للعمل.
- توظيف المقررات الإلكترونية والتي تم تطويرها في استراتيجيات التدريس كداعم للمعلم في تيسر شرح الموضوعات والمفاهيم.



## دور المعلم أثناء الدراسة

### على المعلم المتابعة المستمرة من خلال التأكد من الخطوات الآتية:

- حث الطلاب على ضبط قنوات عين الفضائية على التلفاز؛ على تردد عرب سات 12437 لمتابعة شرح الدروس.
- التواصل الفعال مع الطلاب من خلال أدوات التواصل المتوفرة في منصة مدرستي؛ لتعزيز عملية التعليم الإلكتروني.
- متابعة أعمال الطلاب والواجبات المنزلية، والمهام الأدائية، وتقديم التغذية الراجعة لهم.
- حضور الاجتماعات الافتراضية مع منسوبي المدرسة إن وجدت.
- الاطلاع على تقارير الإنجاز الخاصة بالمعلم والطلاب.
- تطبيق سياسات التعليم الإلكتروني (آداب السلوك الرقمي، سياسة الإستخدام والخصوصية).
- تفعيل منصة مدرستي ومنصة روضتي ومنصات المدارس الأهلية والعالمية والأجنبية في رفع التكاليفات والواجبات ومراجعة الدروس والإثراءات التعليمية، واستثمار البث التلفازي والرقمي.
- تفعيل أداة الاختبارات الإلكترونية ودعم الطلبة في استخدام منصة الاختبارات المركزية.

## كيف تعد درس جيد إلكترونياً عبر الأدوات المتاحة عبر منصة مدرستي؟



عزيزي المعلم / عزيزتي المعلمة  
عند إعدادك الدرس من الجدول الدراسي ، بإمكانك توظيف  
التالي لتحقيق الأهداف التعليمية في التعليم الإلكتروني:

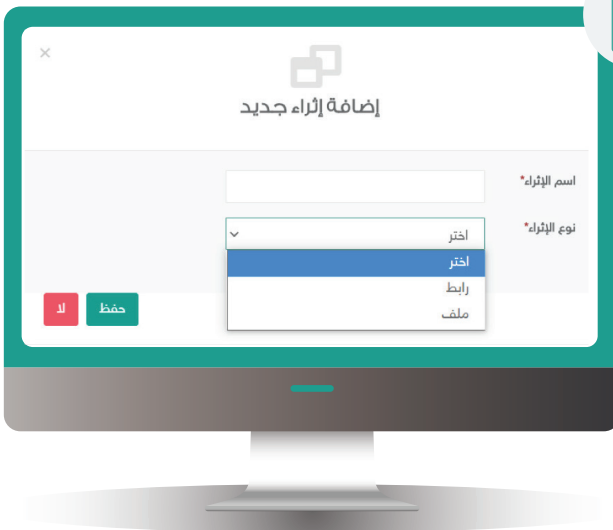


### اختر المصادر التعليمية المناسبة :

قد تلاحظ توفر عدد كبير من المصادر التعليمية  
في بعض الدروس ، وبعضها الآخر قد لا يتوفر  
به المصادر التعليمية الكافية.

اطلع على هذه المصادر، وقم بتوجيه طلابك  
للمحتوى الأنسب في خانة التلميحات أسفل  
الشاشة.

يمكنك تحديد المحتوى الأنسب وفق الأهداف  
التعليمية واستراتيجيات التعلم ومراعاة الذكاءات  
المتعددة للطلاب (سمعي ، بصري ، حسي ، حركي).



### الإثراءات:

يمكنك إضافة إثراءات أخرى داعمة  
لأهداف الدرس وذلك من خلال المصادر  
المعتمدة مثل: المقررات الإلكترونية  
المطورة في مدرستي، بوابة عين، قنوات  
عين اليوتيوب.



### الواجبات :

يمكنك إضافة الواجبات التي تساعد على تأكيد تحقيق الأهداف التعليمية، باختيارك لأسئلة الواجب من:

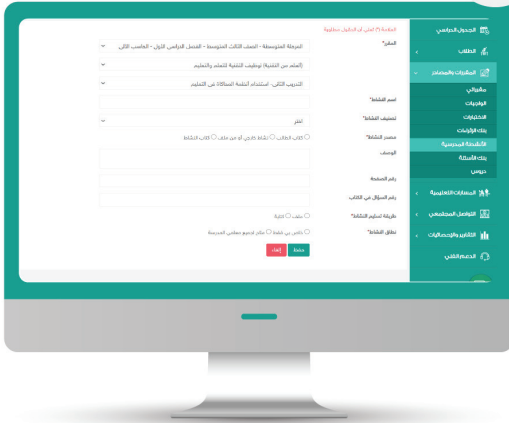
1 - بنك الأسئلة سواءً الأسئلة المنشأة سابقاً أو الأسئلة المضافة من قبلك.

2 - من الكتاب المدرسي بتحديد الواجب للطالب وطريقة تسليمه كملف يرفع على النظام.

### 4 - الأنشطة المدرسية

من خلال أداة الأنشطة يمكنك تفعيل استراتيجيات مختلفة مثل : التعليم التعاوني (مجموعات العمل الإلكترونية) ، والتعليم الإلكتروني القائم على المشروع ، والتعلم بأسلوب حل المشكلات، والتي تنمي في طلابك مهارات القرن 21 مثل: التفكير الناقد، وحل المشكلات، والإبداع، والعمل الجماعي، والمهارات التقنية ، والبحث في المصادر الموثوقة.

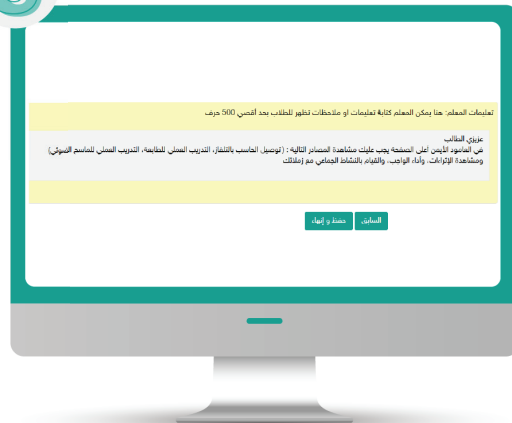
**ملاحظة :** إذا لم تجد النشاط الذي تبحث عنه في قائمة تصنيف الأنشطة، يمكنك الطلب من مدير المدرسة إضافة النشاط في المنصة ليظهر لك ضمن التصنيف.



### 0

### التلميحات :

باستطاعتك توجيه الطلاب وتحفيزهم لأداء المهام المكلفين بها ، من خلال خانة التلميحات في أسفل الصفحة.



كما يمكن للمعلم تفعيل الاستراتيجيات والأساليب بما يتوافق مع الموقف التعليمي في التعليم الإلكتروني ، مثل:

- الفصل المقلوب
- التعلم بأسلوب حل المشكلات
- العصف الذهني الإلكتروني
- التعلم الإلكتروني القائم على المشاريع
- مجموعات العمل الإلكترونية
- الخرائط الذهنية الإلكترونية
- القصص الرقمية
- التلعيب



## الأدوات والعمليات التعليمية



ويجب على المعلم معرفة المحاور الأساسية للعملية التعليمية والبدائل المتاحة لها وهي:

- مصادر المحتوى التعليمي
- الأنشطة التعليمية
- التقييم والاختبارات

## أولاً: مصادر المحتوى التعليمي

1. الكتاب المدرسي: يمكن للمعلم الاستفادة من الكتاب المدرسي بشكل مباشر.
2. البث المباشر لشرح الدروس على قنوات عين الفضائية: وفرت الوزارة شرح كامل لكافة المواد عبر قنوات عين الفضائية على تردد **عرب سات 12437** يمكن للمعلم توجيه الطلاب لمتابعة شرح الدروس الخاصة به عبر متابعة قنوات عين الفضائية والتي تخصص قناة فضائية لكل مرحلة دراسية، ويقدم معلمون ومشرفون تربويون مميزون الشرح لكافة دروس الطالب عبر القناة.
3. توظيف الدروس المسجلة على قنوات عين على اليوتيوب في إعداد الدروس مسبقاً للطلاب لحضورها بشكل غير متزامن / او استخدامها كمعينات ووسائل تدريسية أثناء شرح الحصة.
4. المحتوى الإلكتروني على عين بوابة التعليم الوطنية: يمكن للمعلم الاستفادة من المحتوى الإثرائى المتنوع، مثل: (الكتب المدرسية، اللعب وتعلم، اختبارات عين، مراجعات عين، التشويقات، الواقع المعزز، عين 3d ، تجارب عين ، وغيرها من المصادر لإثراء المحتوى التعليمي الإلكتروني عند تقديمه عن بُعد بما يحقق التفاعل للطالب خلال رحلة التعليم الإلكتروني.
5. يجب على المعلم التخطيط الجيد لإعداد الدرس غير المتزامن من حيث اختيار المعينات من المحتوى الرقمي للطالب حتى ييسر عليه عمليات الاستذكار وذلك من خلال:
  1. ادراج اثرات للطالب مفيدة ومتنوعة تراعي الفروق الفردية بين المتعلمين.
  2. الاستفادة من المصادر التعليمية المختلفة على شبكة المعلومات (الانترنت) مع مراعاة حقوق الملكية الفكرية للمصدر .
  3. تصميم وإنتاج المعلم لمصادر تعليمية مراعيًا في ذلك احتياجات الطلاب وأهداف التعلم.
  4. الاستفادة من المقررات الإلكترونية المطورة بتوجيه الطلاب بشكل مباشر لها .

## ثانياً: الأنشطة التعليمية

هي كافة الأنشطة التي يستطيع المعلم رفعها على منصة مدرستي وإسنادها للطلاب باستخدام أدوات :

1. الواجبات الإلكترونية: المقصود بها الواجبات الإلكترونية التي يقوم المعلم بإسنادها للطلاب عبر نظام إدارة التعلم.
2. الأنشطة الإلكترونية: أداء الأنشطة التي تُدرج من المعلم على النظام والتفاعل معها حسب توجيهات المعلم.
3. التواصل مع المعلم والطلاب إلكترونياً: التواصل بين المعلم والطلاب؛ من خلال نظام إدارة التعلم عبر البريد الإلكتروني في النظام وغرف المعلمين وغيرها من أدوات تواصل رسمية، ويجب على المعلم إعلام الطلبة بأداب السلوك الرقمي وتحديد مواعيد التواصل الإلكتروني بينهم وقنواته، والوقت الذي سيستغرقه المعلم للرد على الطلبة في حال التواصل إلكترونياً.

## ثالثاً: التقييم والاختبارات

1. التقييم الإلكتروني: التقييم الإلكتروني الذي يُعد من المعلم، ويُسند للطالب على النظام؛ لقياس نتائج تحقيق الأهداف على مستوى (الحصة أو الدرس أو الفصل الدراسي).
2. التقييم الذاتي الإلكتروني المفتوح: يمكن للطالب تقييم نفسه؛ عبر بنوك الأسئلة المتوفرة في نظام إدارة التعلم، وبوابة عين التعليمية.
3. الاختبارات المركزية التي تظهر للطالب في ايقونة الاختبارات وهي اختبارات مركزية على مستوى المنهج لعدد من المقررات الدراسية وهدفها قياس نواتج التعلم أو تدريب الطالب على الاختبارات الدولية.
4. في حال تطبيق نموذج المقررات الإلكترونية بإشراف معلم لأحد المواد التي يدرسها الطالب، فيجب على المعلم التحقق من انجاز الطالب لكافة الأنشطة والتقييمات المطلوبة منه في المقرر على النظام حتى تنعكس درجاتها في أعمال السنة والاختبارات.



## آلية تقييم المعلم عبر منصة مدرستي

### مؤشرات التقييم والتفعيل:

- نسبة المهام المنشأة للطلاب من قبله سواءً كانت (واجبات، أنشطة إلكترونية، اختبارات، الرد على الاستفسارات المرسلة من الطلاب).
- عدد الدروس التي تم إعدادها مكتملة العناصر.
- عدد ساعات تدريب الطلاب الموهوبين، الإثرائي التخصصي و الإثرائي العام لمعلم الموهوبين.

## المنصات والتطبيقات الداعمة لتعلم الطالب

- 1 - منصة مدرستي
- 2 - تطبيق مدرستي للأجهزة اللوحية والذكية
- 3 - تطبيق مصحف مدرستي للأجهزة الذكية واللوحية لتدريس مقرر القرآن الكريم
- 4 - قنوات عين الفضائية و اليوتيوب.
- 5 - أدوات مايكروسوفت ٣٦٥



## الدعم الفني

في حال واجه المعلم أي تحديات تقنية أو فنية يمكنه التواصل مع الدعم الفني؛ عبر القنوات الآتية:

- منصة مدرستي.
- هاتف الدعم الفني 19996.
- نظام المحادثة الفورية الشات بوت.
- التواصل مع إدارة المدرسة.

## الأدلة المساندة

- يمكن للمعلم الحصول على الدعم التفصيلي لكيفية استخدام منصة مدرستي من خلال: دليل استخدام نظام إدارة التعلم الإلكتروني (مدرستي) (<https://backtoschool.sa/education/teacher>).
- للاطلاع على سياسة الخصوصية والاستخدام غير الرابط التالي: (<https://backtoschool.sa/home/privacypolicy>).

لكي تنجح في تحقيق أهدافك التعليمية بكفاءة وفعاليّة للمرحلة القادمة وتقديم الدعم التعليمي للطلاب، هذه توجيهات تساعدك في تحقيق ذلك:

- المهارة في إدارة الوقت بشكل فعّال: للتمكن من التحضير المسبق للمحتوى الإلكتروني بوقت كافٍ ومتابعة الطلبة حضورياً/ عن بُعد والرد على استفساراتهم لتقديم الدعم اللازم لعملية التعليم الإلكتروني حيث كل ذلك يتطلب إدارة وقت فعّالة من المعلم.
- مراعاة أنماط التعليم المختلفة ( سمعي، بصري، قرائي/كتابي ، حركي) وخاصة في التعليم الإلكتروني حين يكون الطلبة خلف الشاشات: سواء تم التعليم عن بُعد بشكل تزامني، أو غير تزامني.
- التواصل مع أولياء الأمور وخاصة في حال التعليم عن بُعد: للتأكد من توفر البيئة التعليمية الداعمة للطلاب لأداء مهامه التعليمية.
- طلب الدعم في حال وجود تساؤلات فنيّة أو تقنيّة تخص الأنظمة وأدوات التعليم الإلكتروني المتوفرة.
- حث الطلاب على التعلم الذاتي وتوفير مصادر لذلك.
- تحفيز الطلاب من خلال إبراز أفضل الممارسات الرقمية المقدمة من الطلبة في التعليم الإلكتروني.



## آداب السوك الرقمي

 <p>في حال الاستعانة بنص أو مصدر خارجي فإن توضيحه للمراجع والمصادر والإشارة إليها يدل على احترامك لقوانين وحقوق الملكية الفكرية والنسخ.</p>	 <p>ابتعد عن العنصرية والطائفية والقبلية البغيضة والقذف واللمز والانتقاص من الآخرين ومجهوراتهم</p>	 <p>حوارك مع الآخرين بروقي وتفكك لأرائهم والتقدم البناء يعبر عنك، لذلك أظهر الاحترام للطرف الآخر .</p>	 <p>اطلاّع على نظام مكافحة الجرائم الإلكترونية يمكنك من التعرف على المخالفات المرتبطة بالسلوك الرقمي.</p>	 <p>لابد أن تظهر اتباع تعاليم وأداب الدين الإسلامي الحنيف والأعراف والتقاليد الوطنية السائدة في سلوكنا الرقمي ومشاركاتنا.</p>
 <p>للحفاظ على سرية بياناتك احرص على عدم نشر البيانات الشخصية كالأسماء وبيانات الاتصال والعناوين.</p>	 <p>لكل مقام مقال .. فاحرص دائما في الدرس الافتراضي والقنوات الرسمية على الابتعاد عن إرسال الصور أو الملصقات التعبيرية والاختصارات ووظفها أثناء مشاركاتك الاجتماعية في ساحات النقاش.</p>	 <p>لكي تكون مشاركاتك فاعلة لابد أن تتسم بالجدية والعلاقة المباشرة بموضوع النقاش.</p>	 <p>احتراماً للفتن العربية لابد من استخدام اللغة العربية الفصحى.</p>	 <p>احرص على تحري الدقة في نقل واستخدام الآيات القرآنية الكريمة والأحاديث النبوية الشريفة، والإشارة للمصدر من كتاب الله الكريم وكتب الصحاح.</p>
 <p>جهازك أمانة .. فاحرص على عدم فتح الروابط غير الآمنة والمجهولة، وتحقق من خلو الروابط والملفات من الفيروسات</p>	 <p>لتواصل فاعل أطلع الآخرين على المواعيد المناسبة لك للتواصل عبر المنصة وكذلك تعرف على مواعيدهم.</p>	 <p>كن قدوة في سلوكك الرقمي وانصح الآخرين بعدم إساءة استخدام أنظمة الوزارة للمشاركة الإلكترونية بما يؤثر على أمانها، أو سرعتها، أو استمراريتها، أو حرمان الآخرين من الاستفادة منها.</p>	 <p>في حال تعرضت لهجوم من آخرين أو للتممر الإلكتروني يجب عليك مشاركة المسؤولين هذه الحالة لاتخاذ اللازم .</p>	 <p>السلوك الرقمي سريع الوصول ولا يمكن التراجع عنه، فاحرص على ألا تترجم الغضب لردة فعل على المنصة،</p>
	 <p>لأنكم أبطالنا وحرصاً عليكم نفيكم أن جميع مشاركات المستخدمين عبر المنصة محفوظة ويحق لوزارة الرجوع إليها عند الحاجة</p>	 <p>يفضل عدم استخدام قنوات التواصل غير الرسمية من الوزارة للتواصل مع المستخدمين الآخرين (مثل الواتس أب وغيره من تطبيقات التواصل الاجتماعي).</p>	 <p>التوقيت المثالي للرد على البريد الإلكتروني والاستفسارات المرسلة يكون خلال 24 ساعة من تاريخ الإرسال، وفي حال تطلب الرد وقتاً أطول يفضل إفادة الطرف الثاني بذلك احتراماً لتواصله معك.</p>	

## الخاتمة

يسر الإدارة العامة للتعليم الإلكتروني والتعليم عن بعد استقبال  
كافة ملحوظاتكم ومقترحاتكم على الدليل على الإيميل  
elearning@moe.gov.sa

**نسأل الله التوفيق و السداد لما فيه الخير للمعلمين والمعلمات...**



" نفخر بجهودكم المخلصة لأداء رسالتكم السامية بتفانٍ وإخلاص "

وزير التعليم



وزارة التعليم  
Ministry of Education

# دليل المعلم في التعليم الإلكتروني

1444 هـ