



الاختبار التجريبي (الأسبوع الأول) المحاكى لنماذج نافس في مجال القراءة

الصف الثالث الابتدائي

الاسم ..... التاريخ .../.../١٤٤٦ هـ

### مِنْ أَخْلَاقِ الْمُؤْمِنِ

عَنْ أَبِي هُرَيْرَةَ، عَنْ رَسُولِ اللَّهِ ﷺ قَالَ: «مَنْ كَانَ يُؤْمِنُ بِاللَّهِ وَالْيَوْمِ  
الْآخِرِ، فَلْيُكُلْ خَيْرًا أَوْ لِيَصُمْتُ، وَمَنْ كَانَ يُؤْمِنُ بِاللَّهِ وَالْيَوْمِ الْآخِرِ، فَلْيُكْرِمْ  
جَارَهُ، وَمَنْ كَانَ يُؤْمِنُ بِاللَّهِ وَالْيَوْمِ الْآخِرِ، فَلْيُكْرِمْ ضَيْفَهُ».

[رواه البخاري ومسلم]

السؤال							رقم السؤال
معنى كلمة <u>يصمت</u> في جملة "فليقل خيراً أو ليصمت" هو:							1
أ	يحزن	ب	يسكت	ج	يغضب	د	يهدأ
المقصود بكلمة <u>يكرم</u> في جملة " فَلْيُكْرِمْ جَارَهُ " هو:							2
أ	يتصدق عليه	ب	يزوره باستمرار	ج	يعامله بالحسنى	د	يذكره بخير
مضاد كلمة <u>خَيْرًا</u> في جملة " فَلْيَقُلْ خَيْرًا " هو:							3
أ	سهلاً	ب	شرّاً	ج	فرحاً	د	حزناً
من الوصايا الواردة في الحديث الشريف:							4
أ	إكرام الجار والضيف	ب	الإكثار من الدعاء	ج	إمالة الأذى عن الطريق	د	إلقاء السلام
أوظف الكلمة المناسبة لهذه الجملة ( ..... خير من التحدث في أعراض الناس ):							5
أ	الجار	ب	يؤمن	ج	يكرم	د	حفظ اللسان
أحول كلمة " ضيف " إلى مثنى:							6
أ	ضيفان	ب	ضيوف	ج	يضيف	د	أضاف
التصنيف المناسب لـ " يكرم – ضيفه ":							7
أ	اسم- فعل	ب	فعل- اسم	ج	حرف- اسم	د	اسم- حرف
الفكرة الرئيسة التي يعززها الحديث الشريف:							8
أ	إقامة الصلّاة	ب	الصّدقة	ج	قراءة القرآن	د	حُسن الخلق

د	ج	ب	أ	
د	ج	ب	أ	1
د	ج	ب	أ	2
د	ج	ب	أ	3
د	ج	ب	أ	4
د	ج	ب	أ	5
د	ج	ب	أ	6
د	ج	ب	أ	7
د	ج	ب	أ	8

نموذج الإجابة للاختبار التجريبي المحاكى لنماذج نافس في مجال القراءة

## النص: من أخلاق المؤمن

رقم السؤال	المهارة التي يقيسها السؤال	الإجابة الصحيحة
١	١-١/ يحدد مرادفات وأضداد المفردات الواردة في النص ويوضح معانيها.	ب
2	١-١/ يحدد مرادفات وأضداد المفردات الواردة في النص ويوضح معانيها.	ج
3	١-١/ يحدد مرادفات وأضداد المفردات الواردة في النص ويوضح معانيها.	ب
4	٢-٤/ يحدد الأسباب والنتائج والعلاقات، ويصف الدوافع والأفعال للشخصيات الواردة في النص.	أ
5	١-٣/ يستخدم المفردات في جمل مفيدة وسياقات لغوية جديدة.	د
6	١-٢/ يصنف المفردات حسب معانيها نوعها (مذكر- مؤنث)، (اسم- فعل- حرف)، وعددها (مفرد- مثنى- جمع).	أ
7	١-٢/ يصنف المفردات حسب معانيها نوعها (مذكر- مؤنث)، (اسم- فعل- حرف)، وعددها (مفرد- مثنى- جمع).	ب
8	٢-١/ يستنتج الهدف العام للنص المقروء، ويحدد الفكرة الرئيسية لفقرة من النص.	د



الاختبار التجريبي (الأسبوع الأول) المحاكى لنماذج نافس في مجال القراءة

الصف الثالث الابتدائي

الاسم ..... التاريخ .../.../١٤٤٦ هـ

### لَيْتَنِي سَمِعْتُ الْكَلَامَ

بَدْر صَبِيٍّ صَغِيرٍ لَا يُحِبُّ أَنْ يُمْلِيَ عَلَيْهِ أَحَدٌ مَا يَجِبُ أَنْ يَفْعَلَهُ، إِذَا قَالَتْ لَهُ أُمُّهُ تَعَالَ لِنَتَدْرُسَ، ذَهَبَ وَجَلَسَ أَمَامَ التِّلْفَازِ، وَإِذَا قَالَ لَهُ أَبُوهُ، اخْفِضْ صَوْتَ التِّلْفَازِ، رَفَعَ الصَّوْتَ عَالِيًا، وَإِذَا قَالَتْ لَهُ الْمُعَلِّمَةُ أَحْضِرْ وَاجِبَكَ الْمَنْزِلِيَّ غَدًا، فَلَا يَقُومُ بِهِ وَإِذَا طَلَبَ مِنْهُ أَيُّ إِنْسَانٍ طَلَبًا مَا، كَانَ يُعَاكِسُهُ وَيُشَاكِسُهُ؛ فَهُوَ لَا يُحِبُّ أَنْ يَقُولَ لَهُ أَحَدٌ افْعَلْ أَوْ لَا تَفْعَلْ.

ظَلَّ بَدْرٌ عَلَى هَذِهِ الْحَالِ، لَا يُحِبُّ أَنْ يَأْمُرَهُ أَحَدٌ بِشَيْءٍ؛ لِذَلِكَ كَانَ الْجَمِيعُ يَتَجَنَّبُونَهُ وَلَا يُحِبُّونَ الْحَدِيثَ مَعَهُ. وَفِي يَوْمٍ مَا كَانَ بَدْرٌ عَائِدًا مِنَ الْمَدْرَسَةِ، رَأَى لَوْحَةً تَقُولُ: "رَجَاءٌ، لَا تَمْشِ عَلَى هَذَا الرَّصِيفِ". فَنَظَرَ إِلَى اللُّوحَةِ بِغَضَبٍ؛ لِأَنَّهُ لَا يُحِبُّ الْأَوَامِرَ، وَسَارَ وَسَطَ الرَّصِيفِ مُتَحَدِّيًا.. صَاحَ بِهِ رَجُلٌ مِنَ أَعْلَى الْبِنَاءِ الْمُجَاوِرِ: ابْتَعد يا بُنَيَّ... لَكِنَّهُ أَصَرَ عَلَى السَّيْرِ، وَإِذْ بِكَمِيَّةٍ مِنَ الْأَلْوَانِ تَسْقُطُ عَلَيْهِ وَيُصْبِحُ شَكْلُهُ مُضْحِكًا، فَقَدْ كَانَ هُنَالِكَ رِجَالٌ يَطْلُونُ الْبِنَاءَ مِنَ الْخَارِجِ بِالْأَلْوَانِ مُتَعَدِّدَةٍ. شَاهَدَهُ النَّاسُ بِهَذَا الْمَنْظَرِ وَرَاحُوا يَضْحَكُونَ وَيَضْحَكُونَ.

عَادَ بَدْرٌ إِلَى بَيْتِهِ عَلَى هَذِهِ الْحَالِ، وَأَدْرَكَ عَاقِبَةً مَنْ لَا يَسْتَمِعُ لِلْآخَرِينَ، وَقَالَ فِي نَفْسِهِ: لَيْتَنِي سَمِعْتُ الْكَلَامَ رَبِّمَا فِي الْمَرَّةِ الْقَادِمَةِ تَقَعُ عَلَيَّ حِجَارَةٌ ثَقِيلَةٌ.

السؤال						رقم السؤال	
1 (كَانَ يُعَاكِسُهُ وَيُشَاكِسُهُ)، المراد من كلمة <u>يُعَاكِسُهُ</u> :						1	
أ	يساعده	ب	يخالفه	ج	يصادقه	د	يخاصمه
2 (كَانَ هُنَالِكَ رِجَالٌ يَطْلُونُ الْبِنَاءَ)، المعنى المقصود من كلمة <u>يَطْلُونُ</u> :						2	
أ	يهدمون	ب	يبنون	ج	يصبغون	د	يصلحون
3 (اخْفِضْ صَوْتَ التِّلْفَازِ)، مضاد كلمة <u>اخْفِضْ</u> :						3	
أ	خفيفة	ب	ارفع	ج	تجنب	د	اقترب
4 كان بدر لا يستمع لكلام الآخرين لأنه:						4	
أ	لا يحب أن يملي عليه أحد	ب	لا يحب أن يخرج من المنزل	ج	كسول	د	مشغول
5 شعور بدر عندما رأى اللوحة في الشارع:						5	
أ	الغضب	ب	الحزن	ج	السعادة	د	القلق
6 نستفيد من هذه القصة:						6	
أ	التسامح	ب	ضرورة السير على الرصيف	ج	إكرام الضيف	د	طاعة الوالدين واحترام الآخرين
7 أرتب الأحداث الآتية كما جاءت في القصة: ١. رأى لَوْحَةً تَقُولُ: "رَجَاءُ، لَا تَمْشِ عَلَى هَذَا الرَّصِيفِ" ٢. صَاحَ بِهِ رَجُلٌ مِنْ أَعْلَى الْبِنَاءِ الْمُجَاوِرِ: ائْتَعِدْ يَا بُنَيَّ. ٣. سَارَ وَسَطَ الرَّصِيفِ مُتَحَدِّيًا . ٤. فِي يَوْمٍ مَا كَانَ بَدْرٌ عَائِدًا مِنَ الْمَدْرَسَةِ. ٥. إِذْ بِكَمِيَّةٍ مِنَ الْأَلْوَانِ تَسْقُطُ عَلَيْهِ وَيُصْبِغُ شَكْلَهُ مُضْحِكًا.						7	
أ	١-٥-٤-٣-٢	ب	٥-٢-٣-١-٤	ج	٥-١-٣-٢-٤	د	٥-٤-٣-٢-١
8 لو استمع بدر لكلام الآخرين:						8	
أ	لأصبح محبوبًا من الجميع	ب	لسخر منه الجميع	ج	لابتعد عنه الجميع	د	لضحك منه الجميع

أ	ب	ج	د
1	أ	ب	ج
2	أ	ب	ج
3	أ	ب	ج
4	أ	ب	ج
5	أ	ب	ج
6	أ	ب	ج
7	أ	ب	ج
8	أ	ب	ج

نموذج الإجابة للاختبار التجريبي المحاكى لنماذج نافس في مجال القراءة

### النص: ليتني سمعت الكلام

رقم السؤال	المهارة التي يقيسها السؤال	الإجابة الصحيحة
١	١-١/ يحدد مرادفات وأضداد المفردات الواردة في النص ويوضح معانيها.	ب
2	١-١/ يحدد مرادفات وأضداد المفردات الواردة في النص ويوضح معانيها.	ج
3	١-١/ يحدد مرادفات وأضداد المفردات الواردة في النص ويوضح معانيها.	ب
4	٢-٢/ يجيب عن أسئلة تفصيلية وتعليلية حول المعلومات المباشرة في النص، ويحدد نوعه.	أ
5	٢-٤/ يحدد الأسباب والنتائج والعلاقات، ويصف الدوافع والأفعال للشخصيات الواردة في النص.	أ
6	٣-٢/ يبدي رأيه حول موضوع النص المقروء، ووجهات النظر فيه مع التعليل لذلك.	د
7	٢-٣/ يحدد مكونات وعناصر النص المقروء، ويرتب الأحداث أو الأفكار أو المعلومات حسب ورودها.	ب
8	٣-٣/ يعين رأيًا معطى حول كمال أو وضوح المعلومات الواردة في النص ويبرر رأيه.	أ



الاختبار التجريبي (الأسبوع الأول) المحاكى لنماذج نافس في مجال القراءة

الصف الثالث الابتدائي

الاسم ..... التاريخ .../.../١٤٤٦ هـ

## الصَّقْر

تُعَدُّ الصُّقُورُ مِنْ أَقْوَى الطُّيُورِ الْجَارِحَةِ الَّتِي تَتَغَذَّى عَلَى الْحَيَوَانَاتِ، كَمَا تَتَمَيَّزُ الصُّقُورُ بِقُوَّةِ إِبْصَارِهَا وَسُرْعَتِهَا الْفَائِقَةِ فِي الطَّيْرَانِ وَحِدَّةِ مَخَالِبِهَا؛ إِذْ تَسْتَطِيعُ أَنْ تَحْمِلَ بِهَا مَاعِزًا صَغِيرًا. وَيَعِيشُ الصَّقْرُ بَعِيدًا عَنِ التَّجْمُّعَاتِ، كَمَا أَنَّهُ لَا يَطِيرُ أَثْنَاءَ اللَّيْلِ أَبَدًا.

أنواع الصُّقُور:

للصُّقُورِ أَنْوَاعٌ كَثِيرَةٌ إِذْ يُوجَدُ قُرَابَةُ (٣٠٠) نَوْعٍ، أَشْهَرُهَا:

-صَقْرُ الشَّاهِين:

وَهُوَ مِنْ أَسْرَعَ الطُّيُورِ فِي الْعَالَمِ، يَتَرَاوَحُ طُولُهُ بَيْنَ (٣٠-٥٠) سَنْتِمِترًا، يَتَغَذَّى عَلَى الْحَمَامِ وَطُّيُورِ الْبَحْرِ.

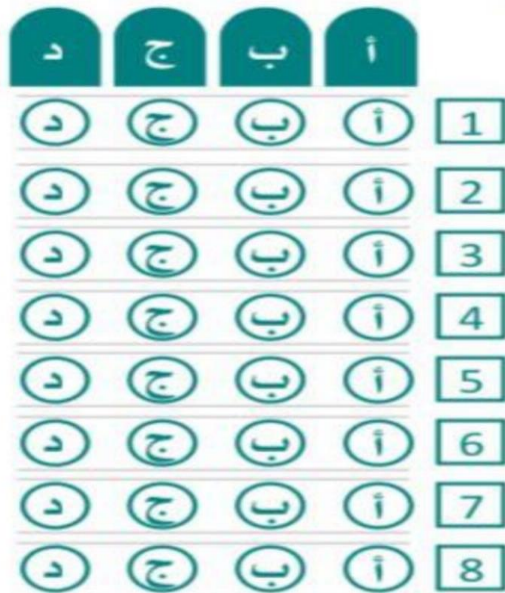
-الصَّقْرُ الْحُرُّ:

يُعْتَبَرُ مِنْ أَكْبَرِ أَنْوَاعِ صُقُورِ الصَّيْدِ وَأَفْضَلِهَا، وَيَتَمَيَّزُ بِأَنَّهُ يَتَحَمَّلُ الْجُوعَ وَيُقَاوِمُ الْأَمْرَاضَ، يَتَرَاوَحُ طُولُهُ بَيْنَ (٤٧-٥٧) سَنْتِمِترًا، وَيَتَغَذَّى عَلَى الْأَرَانِبِ الْبَرِّيَّةِ وَالْغَزَلَانِ الصَّغِيرَةِ.

-الصَّقْرُ الْوُكْرِيُّ:

يُعْتَبَرُ أَرْخَصَ الْأَنْوَاعِ، وَهُوَ سَهْلُ التَّدْرِيبِ، يَتَرَاوَحُ طُولُهُ بَيْنَ (٤٣-٥٠) سَنْتِمِترًا، وَيَتَغَذَّى عَلَى الطُّيُورِ الْبَاطِلِ وَالِدَّجَاجِ.

السؤال						رقم السؤال
(تَمَيَّزُ الصُّقُورُ بِقُوَّةِ إِبْصَارِهَا وَسُرْعَتِهَا الْفَائِقَةِ) معنى كلمة الفائقة:						1
أ	العالية	ب	المنخفضة	ج	الغريبة	د البطيئة
نوع كلمة الغزلان من حيث العدد:						2
أ	جمع	ب	مفرد	ج	مثنى	د لاشي مما سبق
الصقور..... في السماء عاليا. أكمل الفراغ بالفعل المناسب:						3
أ	يطيرون يطيرُ	ب	يطيران	ج	يطيرُ	د تطيرُ
المقصود بِـ حِدَّةٍ مَخَالِيهَا:						4
أ	مخالها الطويلة	ب	مخالها القاطعة	ج	مخالها الناعمة	د مخالها الملونة
العبارة الصحيحة فيما يلي:						5
أ	تتميز الصقور بقوة إبصارها	ب	تفضل الصقور الطيران في الليل	ج	الصقور الحريعتبر أصغر أنواع صقور الصيد	د للصقور أنواع كثيرة أذ يوجد قرابة (١٠٠ نوع)
تتغذى الصقور على:						6
أ	الحبوب	ب	الفواكه	ج	الخضروات	د اللحوم
نوع النص:						7
أ	وصفي	ب	معلوماتي	ج	سردى	د جوارى
احتوى النص على:						8
أ	عناوين وأرقام فرعية	ب	شخصيات وحوار	ج	أوامر ونواهي	د جداول وعناوين





نموذج الإجابة للاختبار التجريبي المحاكى لنماذج نافس في مجال القراءة

النص: الصقر

رقم السؤال	المهارة التي يقيسها السؤال	الإجابة الصحيحة
١	١-١/ يحدد مرادفات وأضداد المفردات الواردة في النص ويوضح معانيها.	أ
2	٢-١/ يصنف المفردات حسب معانيها نوعها (مذكر - مؤنث)، (اسم - فعل - حرف)، وعددها (مفرد - مثنى - جمع).	أ
3	٣-١/ يستخدم المفردات في جمل مفيدة وسياقات لغوية جديدة.	ج
4	١-١/ يحدد مرادفات وأضداد المفردات الواردة في النص ويوضح معانيها.	ب
5	٣-٢/ يحدد مكونات وعناصر النص المقروء، ويرتب الأحداث أو الأفكار أو المعلومات حسب ورودها.	د
6	٢-٢/ يجيب عن أسئلة تفصيلية وتعليلية حول المعلومات المباشرة في النص، ويحدد نوعه.	د
7	٢-٢/ يجيب عن أسئلة تفصيلية وتعليلية حول المعلومات المباشرة في النص، ويحدد نوعه.	ب
8	٣-٢/ يحدد مكونات وعناصر النص المقروء، ويرتب الأحداث أو الأفكار أو المعلومات حسب ورودها.	أ



الاختبار التجريبي (الأسبوع الأول) المحاكى لنماذج نافس في مجال القراءة

الصف الثالث الابتدائي

الاسم ..... التاريخ .../.../١٤٤٦ هـ

## الفراشة

تُعْتَبَرُ الْفَرَّاشَةُ وَاحِدَةً مِنْ أَجْمَلِ الْحَشَرَاتِ قَاطِبَةً، وَلِذَا فَتِنَ النَّاسُ بِجَمَالِ  
أَجْنِحَتِهَا الرَّقِيقَةِ ذَاتِ الْأَلْوَانِ الْجَدَّابَةِ، وَتَعِيشُ الْفَرَّاشَاتُ فِي كُلِّ أَنْحَاءِ الْعَالَمِ، وَلَكِنَّ  
أَكْثَرَهَا يَعِيشُ فِي الْغَابَاتِ كَمَا يَعِيشُ بَعْضُهَا عَلَى قِمَمِ الْجِبَالِ الْبَارِدَةِ، وَبَعْضُ الْآخَرِ  
فِي الصَّحَارِي الْحَارَةِ، وَمِنْهَا جُرُكْثِيرٌ مِنَ الْفَرَّاشَاتِ لِمَسَافَاتٍ طَوِيلَةٍ لِقَضَاءِ الشِّتَاءِ فِي  
الْمَنَاطِقِ الدَّافِئَةِ.

تُعَدُّ فَرَّاشَةُ الْمَلِكَةِ الْكُسندرا أَكْبَرُ الْفَرَّاشَاتِ، وَيَبْلُغُ طُولُ جَنَاحِهَا ثَمَانِيَةَ وَعِشْرِينَ  
سَنْتِيْمِتْرًا، وَمِنْ أَصْغَرِ الْفَرَّاشَاتِ الْفَرَّاشَةُ الْقَرْزُمَةُ الزَّرْقَاءُ الْغَرِيبَةُ، وَيَبْلُغُ مَدَى جَنَاحِهَا  
مَا يَقْرُبُ مِنْ سَنْتِيْمِتْرٍ وَاحِدٍ.

تَبْدَأُ الْفَرَّاشَةُ حَيَاتَهَا بَبَيْضَةٍ صَغِيرَةٍ جِدًّا، ثُمَّ يَرْقَّةَ تَقْضِي مُعْظَمَ وَقْتِهَا فِي الْأَكْلِ  
وَالنُّمُو، فَتَتَحَوَّلُ إِلَى شَرْنَقَةٍ، ثُمَّ تَشُقُّ الْقَشْرَةَ فَيَنْفَتِحُ الطَّرِيقُ أَمَامَ الْفَرَّاشَةِ الْيَافِعَةِ  
فَتَخْرُجُ مِنْهَا. وَالْفَرَّاشَاتُ تَتَغَذَّى بِرَحِيقِ الْأَزْهَارِ، وَهِيَ لَيْسَتْ ضَارَّةً بِالْمَحَاصِيلِ، بَلْ عَلَى  
النَّقِيسِ مِنْ ذَلِكَ فِيهِ نَافِعَةٌ، حَيْثُ أَمَّهَا تُسَاعِدُ عَلَى تَلْقِيحِ الْأَزْهَارِ؛ إِذْ تَلْتَصِقُ حُبُوبُ  
الْلِّقَاحِ بِأَرْجْلِ الْفَرَّاشَةِ عِنْدَ وَقُوفِهَا عَلَى الْأَزْهَارِ، وَتَنْتَقِلُ حُبُوبُ اللِّقَاحِ إِلَى زَهْرَةٍ  
أُخْرَى.

السؤال						رقم السؤال
(بَلِّغْ عَلَى النَّقِيضِ مِنْ ذَلِكَ فِيهِ نَافِعَةٌ) مضاد كلمة النقيض:						١
أ	السبب	ب	العكس	ج	المرادف	د النتيجة
فتن الناس ب:						2
أ	جمال أجنحة الفراشة	ب	سرعة الفراشة	ج	صغر حجم الفراشة	د فائدة الفراشة
تهاجر كثير من الفراشات لمسافات طويلة من أجل:						3
أ	البحث عن الغذاء	ب	الخوف من الأعداء	ج	تتبع السرب	د البحث عن الدفء
ينظر المزارعون للفراشة على أنها:						4
أ	طاردة للحشرات	ب	مخربة للمحاصيل	ج	مساعدة على انتشار الأزهار	د مؤذية للأطفال
حبوب اللقاح تنتقل بين الأزهار عن طريق:						5
أ	التصاقها بأرجل الفراشات	ب	انتقالها مع الرحيق	ج	مجاورة الأزهار لبعضها	د نقلها عن طريق المزارع
دورة حياة الفراشة:						6
أ	مرحلة واحدة	ب	مرحلتين	ج	ثلاث مراحل	د أربع مراحل
يعتبر جناح فراشة الملكة الكسندرا مقارنة بجناحي الفراشة الزرقاء:						7
أ	أطول منهما	ب	أقصر منهما	ج	أقوى منهما	د أجمل منهما
أقترح عنواناً آخر للنص:						8
أ	الحيوان المفترس	ب	أجمل الحشرات	ج	أزهار الربيع	د الثمار النافعة

أ	ب	ج	د	
أ	ب	ج	د	1
أ	ب	ج	د	2
أ	ب	ج	د	3
أ	ب	ج	د	4
أ	ب	ج	د	5
أ	ب	ج	د	6
أ	ب	ج	د	7
أ	ب	ج	د	8

نموذج لإجابة للاختبار التجريبي المحاكى لنماذج نافس في مجال القراءة

النص: الفراشة

رقم السؤال	المهارة التي يقيسها السؤال	الإجابة الصحيحة
١	١-١/ يحدد مرادفات وأضداد المفردات الواردة في النص ويوضح معانيها.	ج
2	٢-٢/ يجيب عن أسئلة تفصيلية وتعليلية حول المعلومات المباشرة في النص، ويحدد نوعه.	أ
3	٢-٢/ يجيب عن أسئلة تفصيلية وتعليلية حول المعلومات المباشرة في النص، ويحدد نوعه.	د
4	٢-٢/ يجيب عن أسئلة تفصيلية وتعليلية حول المعلومات المباشرة في النص، ويحدد نوعه.	ج
5	٢-٢/ يجيب عن أسئلة تفصيلية وتعليلية حول المعلومات المباشرة في النص، ويحدد نوعه.	أ
6	٢-٣/ يحدد مكونات وعناصر النص المقروء، ويرتب الأحداث أو الأفكار أو المعلومات حسب ورودها.	د
7	٢-٥/ يستنتج أوجه الشبه والاختلاف في النص المقروء، ويربط الأسباب بالنتائج	أ
8	٣-٥/ يقترح عنواناً ونهاية مغايرة لنهاية النص المقروء، وحلولاً لمشكلات أو أفكار وردت في النص	ب



## الاختبار التجريبي (الأسبوع الأول) المحاكى لنماذج نافس في مجال القراءة

## الصف الثالث الابتدائي

الاسم ..... التاريخ .../.../٤٤٦

## الأسد المريض

ظَلَّ أَسَدٌ قَوِيٌّ يَحْكُمُ الْغَابَةَ سِنَوَاتٍ طَوِيلَةً، وَكَانَتْ جَمِيعُ الْحَيَوَانَاتِ تَخَافُهُ وَتُطِيعُ أَوَامِرَهُ. كَانَ الْأَسَدُ يَحْصُلُ عَلَى طَعَامِهِ بِالْقُوَّةِ، وَيُطَارِدُ فَرِيدَتَهُ وَيَفْتَرِسُهَا بِأَنْبَابِهِ الْحَادَّةِ، وَلَا يَتْرَكُهَا حَتَّى يَشْبَعَ.

ذَاتَ يَوْمٍ شَعَرَ الْأَسَدُ بِالْمَرَضِ وَأَحْسَسَ بِالضَّعْفِ الشَّدِيدِ، وَأَصْبَحَ غَيْرَ قَادِرٍ عَلَى أَنْ يَصْطَادَ. شَعَرَ الْأَسَدُ بِالْجُوعِ وَرَاحَ يُفَكِّرُ فِي طَرِيقَةٍ يَحْصُلُ فِيهَا عَلَى طَعَامِهِ، قَالَ الْأَسَدُ لِنَفْسِهِ: مَا زِلْتُ الْحَيَوَانَاتُ تَحْتَرِمُنِي وَتَخَافُنِي وَتَسْمَعُ كَلَامِي، يَنْبَغِي أَلَّا أَظْهَرَ لَهَا أَنَّي أَصْبَحْتُ كَبِيرَ السِّنِّ ضَعِيفًا وَالْأَفَائِثُ لَنْ تَخْشَانِي، سَأُعْلِنُ عَنْ مَرَضِي وَأَبْقَى دَاخِلَ بَيْتِي، وَلَأُبَدَّ أَنْ تَخْضُرَ الْحَيَوَانَاتُ لِمِزَارَتِي، وَبِذَلِكَ سَيَأْتِيَنِي طَعَامِي دُونَ أَنْ أُتْعَبَ نَفْسِي.

أَعْلَنَ الْأَسَدُ خَبْرَ مَرَضِهِ، وَكَانَتْ الْحَيَوَانَاتُ تَخَافُ غَضَبَ الْأَسَدِ وَتَطْشُهُ، لِذَلِكَ سَارَعَتْ إِلَى زِيَارَتِهِ فِي بَيْتِهِ وَالسُّؤَالِ عَنْهُ وَالِدُعَاءِ لَهُ بِالشِّفَاءِ، اسْتَمَرَّ الْأَسَدُ بِجُلُوسِهِ فِي بَيْتِهِ، وَكُلَّمَا زَارَهُ حَيَوَانٌ هَجَمَ عَلَيْهِ وَأَكَلَهُ، كَانَ الْأَسَدُ سَعِيدًا لِأَنَّهُ لَا يَتْعَبُ فِي الْحُصُولِ عَلَى طَعَامِهِ، فَهُوَ لَمْ يَعُدْ قَادِرًا عَلَى أَنْ يُطَارِدَ أَيَّ حَيَوَانٍ مَهْمَا كَانَ بَطِينًا.

وَفِي يَوْمٍ مِنَ الْأَيَّامِ جَاءَ دَوْرُ الثَّلَبِ لِيَزُورَ الْأَسَدَ وَيَطْمَئِنَّ عَلَى حَالِهِ، تَوَجَّهَ الثَّلَبُ إِلَى بَيْتِ الْأَسَدِ وَهُمْ بِالدُّخُولِ لِكِنَّةٍ نَظَرُوا إِلَى الْأَرْضِ عِنْدَ مَدْخَلِ الْبَيْتِ وَتَوَقَّفَ، سَأَلَ الثَّلَبُ الْأَسَدَ عَنْ حَالِهِ وَهُوَ خَارِجُ الْبَيْتِ، فَأَجَابَ الْأَسَدُ: مَا زِلْتُ مَرِيضًا غَيْرَ أَنَّ صِحَّتِي تَتَحَسَّنُ يَوْمًا بَعْدَ يَوْمٍ، لَكِنْ لِمَاذَا تَقِفُ بَعِيدًا؟ أَدْخُلْ يَا صَدِيقِي لِأَسْتَمْتَعَ بِحَدِيثِكَ الْحُلُوِّ، وَكَلَامِكَ الْجَمِيلِ، فَأَجَابَهُ الثَّلَبُ: لَا يَا صَدِيقِي الْأَسَدُ، كَانَ يَوْدي أَنْ أَدْخُلَ بَيْتَكَ لِكِنِّي أَرَى أَثَارَ أَقْدَامٍ كَثِيرَةٍ تَدْخُلُ بَيْتَكَ، وَلَمْ أَرَأْ ثَرْقَدِمٍ وَاحِدَةً خَرَجَتْ مِنْهُ.

السؤال	رقم السؤال
الشخصية الرئيسة في النص:	1
أ الأسد ب الصقر ج الفهد د النمر	
كانت الحيوانات تخاف غضب الأسد وبطشه. معنى كلمة <u>بطشه</u> :	2
أ جوعه ب عطشه ج غروره د قوته	
سبب إعلان الأسد عن مرضه:	3
أ ملله ب غضبه ج جوعه د قوته	
دعا الأسد الحيوانات لزيارته لكي:	4
أ يخاطبهم ب يلاعهم ج يراهم د يفترسهم	
كان أسلوب الأسد مع الثعلب ودودا ولطيفا لأنه يريد:	5
أ أن يكون صديقه ب أن يساعده ج أن يخدعه د أن يخيفه	
أكمل الجمل التالية بالمفردة المناسبة: تصطاد ..... الحيوانات عندما تشعر بالجوع.	6
أ الأسد ب الأسدان ج الأسود د لاشي مما سبق	
بعد زيارة الحيوانات والثعلب للأسد:	7
أ كان الثعلب مخطئا والحيوانات على حق ب كانت الحيوانات مخطئة والثعلب على حق ج كانت الحيوانات والثعلب مخطئين د كانت الحيوانات والثعلب على حق	
برأيك الشخصية الأذكي في النص:	8
أ الأسد لأنه ملك الغابة ب الغزال لأنه سريع الحركة ج الفيل لأنه ضخم الحجم د الثعلب لأنه اكتشف خدعة الأسد	

أ	ب	ج	د
1	أ	ب	ج
2	أ	ب	ج
3	أ	ب	ج
4	أ	ب	ج
5	أ	ب	ج
6	أ	ب	ج
7	أ	ب	ج
8	أ	ب	ج

نموذج الإجابة للاختبار التجريبي المحاكي لنماذج نافس في مجال القراءة

### النص: الأسد المريض

رقم السؤال	المهارة التي يقيسها السؤال	الإجابة الصحيحة
١	٢-٢/ يجيب عن أسئلة تفصيلية وتعليلية حول المعلومات المباشرة في النص، ويحدد نوعه	أ
2	١-١/ يحدد مرادفات وأضداد المفردات الواردة في النص ويوضح معانيها	د
3	٢-٢/ يجيب عن أسئلة تفصيلية وتعليلية حول المعلومات المباشرة في النص، ويحدد نوعه	ج
4	٢-٤/ يحدد الأسباب والنتائج والعلاقات، ويصف الدوافع والأفعال للشخصيات الواردة في النص.	د
5	٢-٤/ يحدد الأسباب والنتائج والعلاقات، ويصف الدوافع والأفعال للشخصيات الواردة في النص	ج
6	١-٣/ يستخدم المفردات في جمل مفيدة وسياقات لغوية جديدة.	ج
7	٣-٣/ يعين رأيًا معطى حول كمال أو وضوح المعلومات الواردة في النص ويبرر لرأيه.	ب
8	٢-٣/ يحدد مكونات وعناصر النص المقروء، ويرتب الأحداث أو الأفكار أو المعلومات حسب ورودها.	د



الاختبار التجريبي (الأسبوع الأول) المحاكى لنماذج نافس في مجال القراءة

الصف الثالث الابتدائي

الاسم ..... التاريخ .../.../١٤٤٦ هـ

### إنها زهرة واحدة

حَلَّ فَصْلُ الرَّبِيعِ، وَامْتَلَأَتِ الْغَابَةُ بِالْأَزْهَارِ الْجَمِيلَةِ، خَرَجَتْ جَمِيعُ الْحَيَوَانَاتِ لَتَسْتَمْتَعَ بِدِفْءِ الشَّمْسِ مِنْ جَدِيدٍ، كَانَتْ الْأَزْهَارُ الْمُلَوَّنَةُ تَمَلَأُ الْغَابَةَ وَكَانَتْ النَّحْلَاتُ تَخْرُجُ كُلَّ يَوْمٍ مُنْذُ الصَّبَاحِ الْبَاكِرِ لِتَجْمَعَ الرَّحِيقَ مِنَ الْأَزْهَارِ فَتَصْنَعُ مِنْهُ عَسَلًا لَذِيذًا تُحِبُّهُ الْحَيَوَانَاتُ، وَتَصْطَفُ صَبَاحَ كُلِّ يَوْمٍ أَمَامَ خَلِيَةِ النَّحْلِ، لِتَأْخُذَ الْعَسَلَ.

وَفِي صَبَاحِ أَحَدِ الْأَيَّامِ حَضَرَتِ الْحَيَوَانَاتُ كَعَادَتِهَا لِتَأْخُذَ الْعَسَلَ، وَلَكِنَّهَا لَمْ تَجِدْ عَسَلًا، فَتَسَاءَلَتْ عَنِ السَّبَبِ، تَقَدَّمَتْ نَحْلَةً نَشِيطَةً وَأَخْبَرَتْهُمْ أَنَّ اخْتِفَاءَ الْأَزْهَارِ مِنَ الْغَابَةِ هُوَ السَّبَبُ، دَارَ حَدِيثٌ طَوِيلٌ بَيْنَ الْحَيَوَانَاتِ، فَاتَّفَقَتْ فِيمَا بَيْنَهُمَا أَنْ يُرَاقِبَ الْكَلْبُ الْأَزْهَارَ، لِيَعْرِفَ سِرَّ اخْتِفَائِهَا.

وَفِي الْيَوْمِ التَّالِيِ رَأَى الْكَلْبُ أَرْنَبًا يَقْطِفُ زَهْرَةً صَغِيرَةً جَمِيلَةً، فَلَحِقَهُ وَسَأَلَهُ: لِمَاذَا قَطَفْتَهَا؟ ضَحِكَ الْأَرْنَبُ وَقَالَ: إِنَّهَا زَهْرَةٌ وَاحِدَةٌ، وَأَزْهَارُ الْغَابَةِ كَثِيرَةٌ جَدًّا. وَفِي الْيَوْمِ الثَّانِي رَأَى الْكَلْبُ ثَعْلَبًا يَقْطِفُ زَهْرَةً أُخْرَى فَسَأَلَهُ الْكَلْبُ عَنْ ذَلِكَ فَأَجَابَ: إِنَّهَا زَهْرَةٌ وَاحِدَةٌ، وَلَنْ تَضُرَّ شَيْئًا. وَفِي الْيَوْمِ الثَّالِثِ جَاءَ غَزَالٌ وَقَطَفَ زَهْرَةً، فَتَبِعَهُ الْكَلْبُ، وَسَأَلَهُ عَنْ سَبَبِ ذَلِكَ، فَقَالَ الْغَزَالُ: إِنَّهَا زَهْرَةٌ وَاحِدَةٌ وَلَنْ تَضُرَّ شَيْئًا.

جَرَى الْكَلْبُ مُسْرِعًا إِلَى الْأَسَدِ مَلِكِ الْغَابَةِ وَقَالَ لَهُ: الْحَيَوَانَاتُ تَقْطِفُ الْأَزْهَارَ، وَيَطْنُ كُلُّ وَاحِدٍ مِنْهَا أَنَّ زَهْرَةً وَاحِدَةً لَنْ تَضُرَّ شَيْئًا، حَتَّى اخْتَفَتْ جَمِيعُ الْأَزْهَارِ. غَضِبَ مَلِكُ الْغَابَةِ كَثِيرًا، وَجَمَعَ الْحَيَوَانَاتِ، وَأَعْلَنَ قَرَارَهُ بِمَنْعِ قَطْفِ الْأَزْهَارِ مِنَ الْغَابَةِ، نَفَذَتِ الْحَيَوَانَاتُ الْقَرَارَ، وَبَعْدَ فِتْرَةٍ عَادَتِ الْأَزْهَارُ تَمَلَأُ الْغَابَةَ مِنْ جَدِيدٍ، وَعَادَتِ النَّحْلَاتُ تَصْنَعُ الْعَسَلَ اللَّذِيذَ، وَتُوزَعُهُ عَلَى سُكَّانِ الْغَابَةِ فِي سُرُورٍ.



السؤال						رقم السؤال
معنى كلمة حَلَّ في جملة (حَلَّ فَصْلُ الرَّبِيعِ) هو:						1
أ	ذهب	ب	أجاب	ج	جاء	د انتهى
أكمل الجملة بالفعل المناسب: كانت النحللات في كل صباح ..... العسل.						2
أ	يجمع	ب	تجمع	ج	يجمعون	د يجمعان
المشكلة التي واجهت حيوانات الغابة:						3
أ	ندرة المياه	ب	قلة الثمار	ج	غضب الأسد	د لم تجد عسلا
سبب عدم تقديم النحللات العسل:						4
أ	احتراق الأشجار	ب	اختفاء الأزهار	ج	شجار الحيوانات	د كسل النحللات
استفدنا من القصة:						5
أ	عدم الاستهانة بالأمور الصغيرة	ب	ضرورة تناول العسل لأنه مفيد	ج	زراعة الأزهار لأن منظرها جميل	د عدم نشر الأخبار الكاذبة
نوع النص السابق:						6
أ	قصصي	ب	معلوماتي	ج	سردي	د وصفي
أرتب الأحداث الآتية كما جاءت في القصة: ١. أعلن الأسد قرارا بمنع قطف الأزهار من الغابة. ٢. تساءلت الحيوانات عن سبب اختفاء الأزهار واتفقت على معرفته. ٣. امتلأت الغابة بالأزهار وعاد النحل يوزع العسل. ٤. اكتشف الكلب قطف الحيوانات لأزهار الغابة.						7
أ	٢-١-٣-٤	ب	٣-٤-٢-١	ج	٣-١-٤-٢	د ٤-٣-٢-١
قرار الأسد بمنع قطف الأزهار يدل على:						8
أ	شجاعته	ب	غضبه	ج	حكيمته	د ضعفه

أ	ب	ج	د
1	أ	ب	ج
2	أ	ب	ج
3	أ	ب	ج
4	أ	ب	ج
5	أ	ب	ج
6	أ	ب	ج
7	أ	ب	ج
8	أ	ب	ج

نموذج الإجابة للاختبار التجريبي المحاكى لنماذج نافس في مجال القراءة

### النص: إنهازهرة واحدة

رقم السؤال	المهارة التي يقيسها السؤال	الإجابة الصحيحة
١	١-١/ يحدد مرادفات وأضداد المفردات الواردة في النص ويوضح معانيها	ج
2	٣-١/ يستخدم المفردات في جمل مفيدة وسياقات لغوية جديدة.	ب
3	٢-٢/ يجيب عن أسئلة تفصيلية وتعليلية حول المعلومات المباشرة في النص، ويحدد نوعه	د
4	٤-٢/ يحدد الأسباب والنتائج والعلاقات، ويصف الدوافع والأفعال للشخصيات الواردة في النص.	ب
5	٢-٣/ يبدي رأيه حول موضوع النص المقروء، ووجهات النظر فيه مع التعليل لذلك.	أ
6	٢-٢/ يجيب عن أسئلة تفصيلية وتعليلية حول المعلومات المباشرة في النص، ويحدد نوعه	أ
7	٣-٢/ يحدد مكونات وعناصر النص المقروء، ويرتب الأحداث أو الأفكار أو المعلومات حسب ورودها.	ج
8	٣-٣/ يعين رأيًا معطى حول كمال أو وضوح المعلومات الواردة في النص ويبرر لرأيه.	ج



## الاختبار التجريبي .... المحاكى لنماذج نافس في مجال القراءة

الاسم ..... التاريخ .../.../١٤٤٦ هـ

### وَاحَةُ الْأَحْسَاءِ

تُعَدُّ الْأَحْسَاءُ ذَاتَ أَهَمِّيَّةٍ خَاصَّةٍ فِي شِبْهِ الْجَزِيرَةِ الْعَرَبِيَّةِ بِحُكْمِ مَوْقِعِهَا الَّذِي تَلْتَقِي فِيهِ الطَّرِيقُ التِّجَارِيَّةُ وَتَمَرُّ مِنْهُ، وَهُنَاكَ رَأْيَانٌ حَوْلَ أَصْلِ تَسْمِيَةِ الْأَحْسَاءِ، أَوَّلُهُمَا: أَنَّ أَصْلَ الْكَلِمَةِ هُوَ (الْحَسَا)، وَهِيَ جَمْعُ (حَسِيٍّ)، وَ(الْحَسِي) مَوْضِعٌ فِيهِ رَمْلٌ وَتَحْتَهُ أَرْضٌ صَلْبَةٌ، وَإِذَا نَزَلَ الْمَطَرُ فَإِنَّ الْأَرْضَ الصَّلْبَةَ لَا تَمْتَصُّ الْمَاءَ فَيَبْقَى مَكَانَهُ، وَمِنْ السَّهْلِ الْعُثُورُ عَلَيْهِ، أَمَّا الرَّأْيُ الثَّانِي فَيَقُولُ: إِنَّ الْإِسْمَ اشْتُقَّ مِنْ كَلِمَةِ (الْحَسَا) بِمَعْنَى (يَنْبُوع)، وَنَظَرًا لِكَثْرَةِ الْعُيُونِ وَالْيَنَابِيعِ فِيهَا فَقَدْ أُطْلِقَ عَلَيْهَا جَمْعُ الْكَلِمَةِ وَهُوَ الْأَحْسَاءُ.

تَضُمُّ مَدِينَةُ الْأَحْسَاءِ عَدَدًا مِنَ الْمَشْرُوعَاتِ، مِنْهَا: مَشْرُوعُ مَقَاوِمَةِ زَحْفِ الرَّمَالِ، وَمَشْرُوعُ الرِّيِّ وَالصَّرْفِ، كَمَا أَنَّهَا تَعِيشُ نَهْضَةً فِي جَمِيعِ الْمَجَالَاتِ الْعِلْمِيَّةِ وَالصَّحِيَّةِ وَالْاِقْتِصَادِيَّةِ.

وَتُعَدُّ الْأَحْسَاءُ مَنَاطِقَ جَذِبٍ حَضَارِيٍّ لِلِاسْتِفَادَةِ مِنَ النَّشَاطِ الْاِقْتِصَادِيِّ الْوَاسِعِ الَّذِي تَشْهَدُهُ؛ حَيْثُ تَزْدَهَرُ فِيهَا الزَّرَاعَةُ، فَالْأَحْسَاءُ تَضُمُّ مَلْيُونِي نَخْلَةٍ مِمَّا دَفَعَ وَزَارَةَ الزَّرَاعَةِ إِلَى أَنْشَاءِ مَصْنَعٍ لِتَعْبِئَةِ الثَّمُورِ، كَمَا يُوجَدُ فِيهَا مَزْرُوعَاتٌ أُخْرَى مُتَنَوِّعَةٌ. وَتَشْتَهَرُ الْأَحْسَاءُ بِثَرَوَاتِهَا الْحَيَوَانِيَّةِ وَنَشَاطِهَا الصِّنَاعِيِّ وَالتِّجَارِيِّ.

وَمِنْ أَبْرَزِ مَعَالِمِ الْأَحْسَاءِ: مَسْجِدُ جُورَانَا - مِينَاءُ الْعَقِيرِ - جَبَلُ الْقَارَةِ، وَأَمَّا الْعُيُونُ مِثْلُ: عَيْنُ أُمِّ سَبْعَةٍ، وَعَيْنُ نَجْمٍ ذَاتُ الْمِيَاهِ الصَّحِيَّةِ.

السؤال						رقم السؤال
(تعيش الأحساء نهضة في جميع المجالات)، معنى كلمة نهضة:						١
أ	فقرومجاعة	ب	تراجع واضطراب	ج	تقدم وتطور	د أمن وأمان
(وَنَظَرًا لِكَثْرَةِ الْعُيُونِ وَالْيَنَابِيعِ)، مفرد كلمة العيون:						2
أ	أعين	ب	عين	ج	عينان	د معين
سميت الأحساء بهذا الاسم:						3
أ	لأنها منطقة جذب حراري	ب	لوقوعها على وادٍ	ج	لتوسطها أرض المملكة	د لكثرة العيون والينابيع فيها
تعاملت وزارة الزراعة مع كثرة النخيل في الأحساء:						4
أ	أنشأت مصنعا للتمور	ب	أنشأت مصنعا للأخشاب	ج	قطعت النخيل وتخلصت منها	د زرعت المزيد من النخيل
الفكرة المناسبة للفقرة الأخيرة من النص:						5
أ	أهم المراكز التجارية في الأحساء	ب	أبرز معالم الأحساء	ج	سبب تسمية الأحساء بهذا الاسم	د سبب النشاط الاقتصادي في الأحساء
(اشتهرت الأحساء بأنها تضم مليوني نخلة) العبارة السابقة:						6
أ	خيال	ب	رأي	ج	حقيقة	د لا شيء مما سبق
لولم تنشئ دولتنا الحبيبة المملكة العربية السعودية مصنعاً للتمور بالأحساء:						7
أ	لما حققت نهضة اقتصادية	ب	لما أطلق عليها (الأحساء)	ج	لانخفضت نسبة المياه	د لتفشيت الأمراض
العنوان المناسب للنص السابق هو:						8
أ	مدينة النخيل	ب	المنطقة الوسطى	ج	المدينة المضيئة	د عروس البحر الأحمر

د	ج	ب	أ	
د	ج	ب	أ	1
د	ج	ب	أ	2
د	ج	ب	أ	3
د	ج	ب	أ	4
د	ج	ب	أ	5
د	ج	ب	أ	6
د	ج	ب	أ	7
د	ج	ب	أ	8

نموذج الإجابة للاختبار التجريبي المحاكى لنماذج نافس في مجال القراءة

### النص: واحة الأحساء

رقم السؤال	المهارة التي يقيسها السؤال	الإجابة الصحيحة
١	١-١/ يحدد مرادفات وأضداد المفردات الواردة في النص ويوضح معانيها	ج
2	٢-١/ يصنف المفردات حسب معانيها نوعها (مذكر- مؤنث)، (اسم- فعل- حرف)، وعددها (مفرد- مثنى- جمع).	ب
3	٢-٢/ يجيب عن أسئلة تفصيلية وتعليلية حول المعلومات المباشرة في النص، ويحدد نوعه	د
4	٢-٢/ يجيب عن أسئلة تفصيلية وتعليلية حول المعلومات المباشرة في النص، ويحدد نوعه	أ
5	١-٢/ يستنتج الهدف العام للنص المقروء، ويحدد الفكرة الرئيسية لفقرة من النص.	ب
6	٣-٤/ يقوم احتمال حقيقة وقوع الأحداث التي وصفها الكاتب والتي من الممكن أن تحدث	ج
7	٣-٣/ يعين رأيًا معطى حول كمال أو وضوح المعلومات الواردة في النص ويبرر رأيه.	أ
8	٣-٥/ يقترح عنوانا ونهاية مغايرة لنهاية النص المقروء، وحلولا لمشكلات أو أفكار وردت في النص	أ



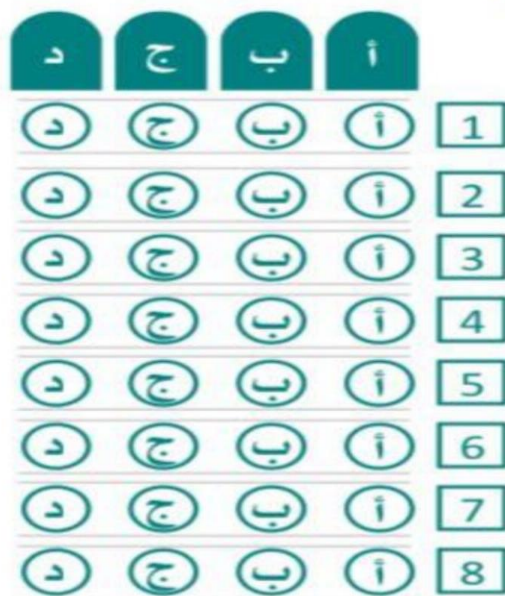
## الاختبار التجريبي .... المحاكى لنماذج نافس في مجال القراءة

الاسم ..... التاريخ .../.../١٤٤٦ هـ

### نُورَةُ وَمَرْوَحَةُ الْهَوَاءِ

فِي إِحْدَى الْأَيَّامِ شَدِيدَةِ الْحَرَارَةِ، جَلَسَتْ نُورَةُ وَبِيَدِهَا مَرْوَحَةُ الْهَوَاءِ الْيَدَوِيَّةُ،  
وَلَا حَظَّ لَهَا أَنْهَا كَلَّمَا قَامَتْ بِتَحْرِيكِ الْمَرْوَحَةِ كُلَّمَا حَصَلَتْ عَلَى الْمَزِيدِ مِنَ التَّرْطِيبِ  
وَالْإِنْتِعَاشِ، فَوَجَّهَتْ سُؤَالَ إِلَى وَالِدِهَا قَائِلَةً: مَا مُكَوِّنَاتُ الْهَوَاءِ الْمُحِيطِ بِنَا؟ رَدَّ  
الْوَالِدُ: الْهَوَاءُ يَتَكَوَّنُ مِنْ خَلِيطٍ مِنَ الْغَازَاتِ مَعَ اخْتِلَافٍ نِسْبِيٍّ حَيْثُ يَحْتَوِي عَلَى  
الْأَكْسِجِينِ وَالنَّيْتْرُوجِينِ وَالْأَرْجُونِ، وَنِسْبَةٍ تَكَادُ تَكُونُ ضَعِيفَةً جِدًّا مِنَ الْغَازَاتِ  
النَّادِرَةِ، وَتَابَعَ قَائِلًا: إِنَّ الْأَكْسِجِينِ هُوَ الْعُنْصُرُ الْأَسَاسِيُّ فِي الْهَوَاءِ، وَبِهِ تَسْتَمِرُّ الْحَيَاةُ  
عَلَى كَوْكَبِ الْأَرْضِ، ثُمَّ وَجَّهَتْ نُورَةُ سُؤَالَ لَوَالِدِهَا قَائِلَةً: هَلْ لِلْهَوَاءِ وَزْنٌ يَا وَالِدِي؟!  
فَقَالَ لَهَا: نَعَمْ، سَأَبْرِهَنَّ لَكَ بِالدَّلِيلِ الْعِلْمِيِّ، وَأَحْضَرَ بِالْوَيْنِ هَوَاءً وَمَلَأَ إِحْدَاهُمَا  
بِالْهَوَاءِ، وَوَضَعَهُ عَلَى كِفَّةِ الْمِيزَانِ، وَوَضَعَ الْبَالُونِ الْفَارِغَ عَلَى الْكِفَّةِ الْأُخْرَى، فَهَبَطَ  
الْبَالُونُ الْمَمْلُوءُ بِالْهَوَاءِ! مِمَّا يَدُلُّ أَنَّ وَزْنَهَا زَادَ.

السؤال					رقم السؤال
١ (فَهَبَطَ الْبَالُونُ الْمَمْلُوءُ بِالْهَوَاءِ!)، ضد كلمة مملوء:					
أ	صغير	ب	سميك	ج	فارغ
د	قليل				
2 (الْهَوَاءُ يَتَكَوَّنُ مِنْ خَلِيطٍ مِنَ الْغَازَاتِ)، مفرد كلمة الغازات:					
أ	غاز	ب	غازان	ج	غازية
د	غازي				
3 تحصل نورة كلما حركت المروحة اليدوية على:					
أ	الطعام	ب	الماء	ج	الترطيب والانتعاش
د	الحرارة				
4 العنصر الأساسي في الهواء وبه تستمر الحياة على الأرض:					
أ	النيتروجين	ب	الأرجون	ج	ثاني أكسيد الكربون
د	الأكسجين				
5 كلما زاد الهواء في البالون كلما:					
أ	أصبح خفيفًا	ب	أصبح فارغًا	ج	صغر حجمه
د	لا شيء مما سبق				
6 أضع عنوانًا آخر للنص:					
أ	أهمية الهواء	ب	أهمية الماء	ج	النيتروجين
د	الكواكب				
7 نستطيع صنع مروحة هواء بالأدوات التالية:					
أ	مغناطيس- مسامير- لوح خشب	ب	مقص-ورق- دباسة- ماصّة	ج	كتاب-قلم-كرسي
د	ثوب-حذاء-جورب				
8 أيمكننا العيش على كوكب غير الأرض:					
أ	نعم، لكثرة الكواكب	ب	أحيانًا، إذا كان الكوكب قريبًا	ج	غالبًا، لأن الكواكب متشابهًا
د	لا، لانعدام الهواء في غير الأرض				



نموذج الإجابة للاختبار التجريبي المحاكى لنماذج نافس في مجال القراءة

### النص: نورة ومروحة الهواء

رقم السؤال	المهارة التي يقيسها السؤال	الإجابة الصحيحة
١	١-١/ يحدد مرادفات وأضداد المفردات الواردة في النص ويوضح معانيها	ج
2	١-١/ يحدد مرادفات وأضداد المفردات الواردة في النص ويوضح معانيها	أ
3	٢-٢/ يجيب عن أسئلة تفصيلية وتعليلية حول المعلومات المباشرة في النص، ويحدد نوعه	ج
4	٢-٢/ يجيب عن أسئلة تفصيلية وتعليلية حول المعلومات المباشرة في النص، ويحدد نوعه	د
5	٢-٤/ يحدد الأسباب والنتائج والعلاقات، ويصف الدوافع والأفعال للشخصيات الواردة في النص.	د
6	٣-٥/ يقترح عنواناً ونهاية مغايرة لنهاية النص المقروء، وحلولاً لمشكلات أو أفكار وردت في النص	أ
7	٣-٤/ يقوم احتمال حقيقة وقوع الأحداث التي وصفها الكاتب والتي من الممكن أن تحدث	ب
8	٣-٣/ يعين رأياً معطى حول كمال أو وضوح المعلومات الواردة في النص ويبرر رأيه.	د





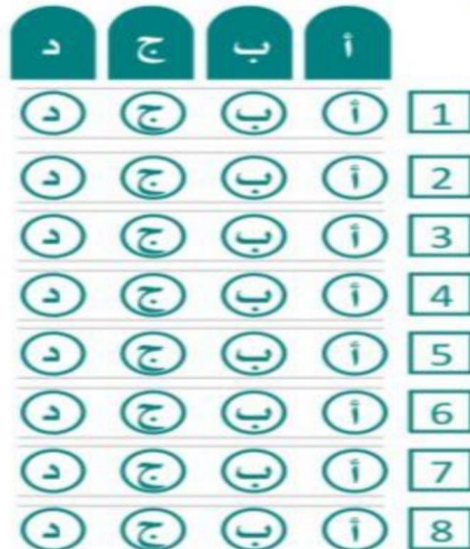
## الاختبار التجريبي .... المحاكى لنماذج نافس في مجال القراءة

الاسم ..... التاريخ .../.../١٤٤٦ هـ

### لَيْلَى وَالْمِغْنَاتِيسُ

جَلَسَتْ أُمُّ لَيْلَى عَلَى مَاكِينَةِ الْخِيَاطَةِ لِتُفَصِّلَ فُسْتَانًا جَدِيدًا لِابْنَتِهَا، وَفَجْأَةً وَقَعَتْ عُلبَةُ  
الدَّبَابِيسِ عَلَى الْأَرْضِ وَتَبَعَثَتْ فِي كُلِّ اتِّجَاهٍ، فَقَامَتِ الْأُمُّ بِإِحْضَارِ قِطْعَةٍ مِنَ الْحَدِيدِ  
وَالْتَقَطَتْ بِهَا الدَّبَابِيسَ الْمُبْعَثَةَ، نَظَرَتْ لَيْلَى إِلَى مَا تَقُومُ بِهِ أُمُّهَا وَتَعَجَّبَتْ مِنْ ذَلِكَ،  
فَأَحْضَرَتْ عُلبَةَ الدَّبَابِيسِ مَرَّةً أُخْرَى، وَقَامَتْ بِبِعْثَرَتِهَا عَلَى الْأَرْضِ، وَأَخَذَتْ تَجْمَعُهَا  
بِاسْتِخْدَامِ قِطْعَةِ الْحَدِيدِ، ثُمَّ أَعْجَبَتْهَا اللَّعْبَةُ لِذَلِكَ عَزَمَتْ عَلَى مُشَارَكَةِ أُخْتِهَا نُورَةَ فِي  
اللَّعِبِ وَدَعَتْهَا لِتَلْعَبَ مَعَهَا، ضَحِكَتْ نُورَةُ وَقَالَتْ: نَعَمْ يَا لَيْلَى، تِلْكَ الْقِطْعَةُ الْحَدِيدِيَّةُ  
الْمُغْنَطَةُ تُسَمَّى مِغْنَاتِيسُ، وَمِنْ خَوَاصِّهِ جَذْبُ الْأَجْسَامِ الْمَصْنُوعَةِ مِنَ الْحَدِيدِ، وَقَامَتْ  
بِتَقْسِيمِ قِطْعَةِ الْمِغْنَاتِيسِ لِقِسْمَيْنِ مَعَ تَلْوِينِ الْقِسْمِ الْأَوَّلِ بِاللَّوْنِ الْأَحْمَرِ، وَقَالَتْ: هَذَا  
الْقُطْبُ الشَّمَالِيُّ، وَنِصْفُهُ الْخَلْفِيُّ يُسَمَّى بِالْقُطْبِ الْجَنُوبِيِّ، وَلَوْنُهُ بِاللَّوْنِ الْأَزْرَقِ.

السؤال						رقم السؤال	
(وَقَعَتْ غُلْبَةُ الدَّبَابِيسِ عَلَى الْأَرْضِ وَتَبَعَثَرْتُ)، مضاد كلمة تَبَعَثَرْتُ:						١	
أ	تمزّقت	ب	انتشرت	ج	تجمّعت	د	سقطت
استخدم محمد ..... لسحب مفتاحه من أسفل المكتبة. أكمل الجملة السابقة بالكلمة المناسبة:						2	
أ	قلماً	ب	مغناطيساً	ج	ممحاة	د	صحناً
الفكرة الرئيسة التي تحدث عنها النص:						3	
أ	فائدة المغناطيس	ب	خياطة الملابس	ج	اللعب	د	الأسرة
دعت ليلى أختها لتلعب معها بالمغناطيس:						4	
أ	لتجرباً ماكينة الخياطة	ب	لتساعدتها بجمع الدبابيس	ج	لانزعاجها من تبعثر الدبابيس	د	لإعجابها بالمعلومة وحبها مشاركة أختها
أرتب الأحداث التالية كما وردت في النص: ١. وتبعثرت في كل اتجاه. ٢. جلست أم ليلى على ماكينة الخياطة. ٣. قامت الأم بإحضار قطعة من الحديد، والتقطت الدبابيس. ٤. وقعت عليها الدبابيس في الأرض.						5	
أ	٢-٤-٣-١	ب	٤-١-٣-٢	ج	٤-١-٢-٣	د	٣-١-٤-٢
تصرف ليلى عندما أعادت بعثرت الدبابيس:						6	
أ	خطر، ونحتاج لوجود شخص كبير.	ب	صحيح وغير خطر.	ج	رائع، ويمكن تطبيقه مع الأطفال.	د	لا شيء مما سبق
من الأدوات التي يدخل في تركيبها المغناطيس:						7	
أ	الكتب	ب	الأجهزة الكهربائية	ج	الأطعمة	د	الملابس
أضع عنواناً آخر للنص:						8	
أ	اللعب بالرمل	ب	القطب الشمالي	ج	المغناطيس	د	ماكينة الخياطة



## النص: ليلي والمغنطيس

رقم السؤال	المهارة التي يقيسها السؤال	الإجابة الصحيحة
١	١-١/ يحدد مرادفات وأضداد المفردات الواردة في النص ويوضح معانيها	ج
2	٣-١/ يستخدم المفردات في جمل مفيدة وسياقات لغوية جديدة.	ب
3	١-٢/ يستنتج الهدف العام للنص المقروء، ويحدد الفكرة الرئيسية لفقرة من النص.	أ
4	٤-٢/ يحدد الأسباب والنتائج والعلاقات، ويصف الدوافع والأفعال للشخصيات الواردة في النص	د
5	٣-٢/ يحدد مكونات وعناصر النص المقروء، ويرتب الأحداث أو الأفكار أو المعلومات حسب ورودها.	د
6	٢-٣/ يبدي رأيه حول موضوع النص المقروء، ووجهات النظر فيه مع التعليل لذلك.	أ
7	٣-٣/ يعين رأيًا معطى حول كمال أو وضوح المعلومات الواردة في النص ويبرر رأيه.	ب
8	٥-٣/ يقترح عنوانا ونهاية مغايرة لنهاية النص المقروء، وحلولا لمشكلات أو أفكار وردت في النص	ج



## الاختبار التجريبي .... المحاكى لنماذج نافس في مجال القراءة

الاسم ..... التاريخ .../.../١٤٤٦ هـ

### سَفِينَةُ نُوحٍ

كَانَ الصَّنَمُ الْكَبِيرُ يَقِفُ صَامِتًا، تَحْتَ أَقْدَامِهِ وَقَفَ ثَلَاثَةُ رِجَالٍ، يَقُولُ  
وَاحِدٌ مِنْهُمْ لِلصَّنَمِ: أُرِيدُ طَعَامًا، وَيَقُولُ الثَّانِي: أُرِيدُ مَاءً، وَيَقُولُ الثَّلَاثُ: أَطْلُبُ شِفَاءً.  
فَأَرْسَلَ اللَّهُ -تَعَالَى- النَّبِيَّ نُوحَ -عَلَيْهِ السَّلَامُ- إِلَى قَوْمِهِ لِيَقُولَ لَهُمْ: اللَّهُ عِنْدَهُ كُلُّ شَيْءٍ،  
الطَّعَامُ وَالْمَاءُ وَالشِّفَاءُ فَهُوَ الَّذِي خَلَقَنَا وَخَلَقَ الْكَوْنُ، وَدَعَاهُمْ إِلَى عِبَادَةِ اللَّهِ وَحْدَهُ لَا  
شَرِيكَ لَهُ، قَالَ قَوْمُ نُوحٍ: (كَيْفَ نَتْرُكُ عِبَادَةَ الْأَصْنَامِ؟! وَكَيْفَ نَتْرُكُ مَا كَانَ يَعْبُدُ  
أَجْدَادُنَا؟). وَأَمَنَ عَدَدٌ قَلِيلٌ مِنْ قَوْمِ النَّبِيِّ نُوحٍ عَلَيْهِ السَّلَامُ.

تَأَلَّمَ النَّبِيُّ نُوحٌ -عَلَيْهِ السَّلَامُ- وَحَزَنَ عَلَى قَوْمِهِ، وَلَجَأَ إِلَى رَبِّهِ وَشَكَاَ لَهُ، فَأَوْحَى  
لَهُ اللَّهُ -تَعَالَى- أَنَّ الطُّوفَانَ سَوْفَ يُغْرِقُ الْكَفَّارَ جَمِيعًا، وَأَمَرَهُ أَنْ يَصْنَعَ سَفِينَةً كَبِيرَةً  
يَرْكَبُ فِيهَا مَعَ الْمُؤْمِنِينَ فَلَا تَغْرُقَ أَبَدًا. صَنَعَ النَّبِيُّ نُوحٌ السَّفِينَةَ وَكَانَتْ عَالِيَةً وَاسِعَةً  
وَضَخْمَةً، وَفَجْأَةً قَالَ أَحَدُ الرِّجَالِ: "بَرْقٌ بَرْقٌ! رَعْدٌ وَمَطَرٌ غَزِيرٌ!" الْأَرْضُ كُلُّهَا عُيُونٌ  
تَدْفَعُ الْمَاءَ، كُلُّ كَافِرٍ يَجْرِي وَيَصْرُخُ مِنَ الْخَوْفِ وَالْفَزَعِ، وَيَحَاوِلُ الْهَرَبَ مِنَ الْمَاءِ، وَلَكِنَّ  
الْمَاءَ يُحِيطُ بِكُلِّ الْكَفَّارِ، رَكِبَ النَّبِيُّ نُوحٌ -عَلَيْهِ السَّلَامُ- السَّفِينَةَ وَرَكِبَ الْمُؤْمِنُونَ مَعَهُ،  
وَحَمَلَ مَعَهُ مِنْ كُلِّ نَوْعٍ مِنْ أَنْوَاعِ الْحَيَوَانِ زَوْجَيْنِ، غَرِقَ كُلُّ الْكَفَّارِ وَنَجَتْ سَفِينَةُ نُوحٍ  
-عَلَيْهِ السَّلَامُ- وَفِيهَا النَّبِيُّ نُوحٌ وَكُلُّ الْمُؤْمِنِينَ.

السؤال						رقم السؤال
(كان الصنم الكبير يقف صامتًا)، المعنى المناسب لكلمة <u>صامتًا</u> :						١
أ	ساكنًا	ب	حزينًا	ج	ضاحكًا	د باكيًا
تتمتع مدن جنوب بلادي بمطر..... معظم أيام السنة. أكمل الفراغ بالكلمة المناسبة:						2
أ	برق	ب	رعد	ج	بارد	د غزير
أرسل الله -تعالى- النبي نوح إلى قومه:						3
أ	للهجرة	ب	لبناء السفينة	ج	لمحاربة الكفار	د ليدعوهم إلى عبادة الله وحده
أهلك الله قوم نوح:						4
أ	بالصيحة	ب	بالريح العاتية	ج	بالطوفان	د بالزلازل
دلت كلمة <u>أبدًا</u> في قول الكاتب (لا تغرق أبدًا) على أن السفينة:						5
أ	كبيرة	ب	سيحفظها الله	ج	شكلها الجميل	د مليئة بالحراس
أخذ النبي نوح -عليه السلام- معه في السفينة الحيوانات من كل زوجين اثنين:						6
أ	لحفظ نسلها واستمراره	ب	لندرة أنواعها	ج	لكثرة أنواعها	د لمرضها
أرتب الجمل التالية كما وردت في النص: ١. فاض الماء من كل مكان. ٢. أمر الله النبي نوح بصنع سفينة. ٣. نجا النبي نوح ومن معه المؤمنين. ٤. غرق الكفار.						7
أ	٢-١-٤-٣	ب	٣-٤-١-٢	ج	٣-٢-١-٤	د ٤-٣-٢-١
لو امتثل قوم نوح لدعوته:						8
أ	لنجوا جميعًا	ب	لهلكوا جميعًا	ج	لعاشوا في السفينة	د لماتوا جميعًا

أ	ب	ج	د	
أ	ب	ج	د	1
أ	ب	ج	د	2
أ	ب	ج	د	3
أ	ب	ج	د	4
أ	ب	ج	د	5
أ	ب	ج	د	6
أ	ب	ج	د	7
أ	ب	ج	د	8

نموذج الإجابة للاختبار التجريبي المحاكي لنماذج نافس في مجال القراءة

### النص: سفينة نوح

رقم السؤال	المهارة التي يقيسها السؤال	الإجابة الصحيحة
١	١-١/ يحدد مرادفات وأضداد المفردات الواردة في النص ويوضح معانيها	أ
2	٣-١/ يستخدم المفردات في جمل مفيدة وسياقات لغوية جديدة.	د
3	٢-٢/ يجيب عن أسئلة تفصيلية وتعليلية حول المعلومات المباشرة في النص، ويحدد نوعه	د
4	٢-٢/ يجيب عن أسئلة تفصيلية وتعليلية حول المعلومات المباشرة في النص، ويحدد نوعه	ج
5	٤-٢/ يحدد الأسباب والنتائج والعلاقات، ويصف الدوافع والأفعال للشخصيات الواردة في النص	ب
6	٢-٣/ يبدي رأيه حول موضوع النص المقروء، ووجهات النظر فيه مع التعليل لذلك.	أ
7	٣-٢/ يحدد مكونات وعناصر النص المقروء، ويرتب الأحداث أو الأفكار أو المعلومات حسب ورودها.	ب
8	٥-٣/ يقترح عنواناً ونهاية مغايرة لنهاية النص المقروء، وحلولاً لمشكلات أو أفكار وردت في النص	أ



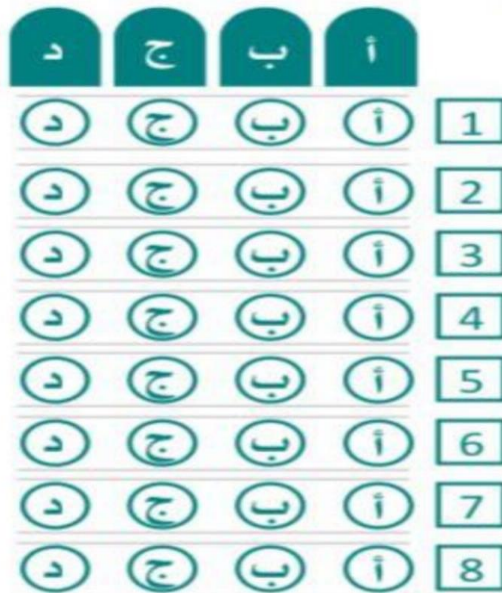
## الاختبار التجريبي .... المحاكى لنماذج نافس في مجال القراءة

الاسم ..... التاريخ .../.../١٤٤٦ هـ

## ريم والشجرة

قالت ريم: لقد انتهيت من مراجعة دروسي، وسأذهب إلى الحديقة لألعب فيها قليلاً، وفجأة سمعت صوتاً، فتساءلت: ما هذا الصوت؟! وما مصدره؟! شجرتي العزيزة.. هل أنت التي تتألمين؟! كيف أساعدك؟ قالت الشجرة: أنا عطشى أريد ماءً، وإذا لم تسقني فسوف أموت، تذكّرت ريم أيامها مع الشجرة، وكيف كانت تلعب تحت ظلّها الذي كان يحميها من حرارة الشمس، وتأكّل من ثمارها الطازجة، فأسرعت تحضّر الماء وهي تقول: لا تخافي يا شجرتي العزيزة، سأسقيك كلّ يوم، وأعتني بك فنحن نحبك ونحتاج إليك واستمرت ريم تسقي الشجرة بالماء كلّ يوم وتعتني بها، فالبشر يحبون منظر الأشجار لأنّ لوّنها الأخضر يريح النفس.

السؤال						رقم السؤال
١ (لأنَّ لَوْنَهَا الأخضرَ يُرِيحُ النَّفْسَ)، أجد مضاد كلمة يُرِيحُ:						
أ	يضايق	ب	يشرح	ج	يساعد	د يبسط
2 (سأسقيك كل يوم)، نوع الكلمة التي تحتها خط:						
أ	اسم	ب	فعل	ج	حرف	د لا شيء مما سبق
3 الصوت الذي سمعته ريم:						
أ	صوت أمها	ب	صوت أبيها	ج	صوت الشجرة	د صوت القطعة
4 الوعد الذي أعطته ريم للشجرة:						
أ	ستزرع غيرها	ب	ستقطعها	ج	لن تهتم بها	د ستعتني بها
5 يحب الناس الأشجار:						
أ	لأن لونها يريح النفوس	ب	لأن شكلها مخيف	ج	لأنها تجذب الحشرات	د لأنها تسبب الأمراض
6 (وإذا لم تسقني فسوف أموت)، العلامات التي تشير إلى موت الشجرة:						
أ	ذبول أوراقها وتغير لونها	ب	اخضرار أوراقها	ج	كثرة ثمارها	د جمال منظرها
7 (هل أنت التي تتألمين؟!، ألم الشجرة في النص ليس حقيقياً، وإنما:						
أ	تشبيه لحالها بالإنسان السعيد	ب	تشبيه لحالها بالإنسان الخائف	ج	تشبيه لحالها بالإنسان المتألم	د تشبيه لحالها بالإنسان الغاضب
8 (تَذَكَّرْتُ رَيْمَ أَيَّامِهَا مَعَ الشَّجَرَةِ، وَكَيْفَ كَانَتْ تَلْعَبُ تَحْتَ ظِلِّهَا) أضع نهاية مغيرة للنص السابق:						
أ	وانطلقت إلى المدرسة بسرعة.	ب	وساعدت أمها في ترتيب المنزل.	ج	وذهبت لتناول الطعام.	د ولكنها كانت في عجلة من أمرها فتركتها، وماتت الشجرة.





نموذج لإجابة للاختبار التجريبي المحاكى لنماذج نافس في مجال القراءة

## النص: ريم والشجرة

رقم السؤال	المهارة التي يقيسها السؤال	الإجابة الصحيحة
١	١-١/ يحدد مرادفات وأضداد المفردات الواردة في النص ويوضح معانيها	أ
2	٢-١/ يصنف المفردات حسب معانيها نوعها (مذكر- مؤنث)، (اسم- فعل- حرف)، وعددها (مفرد- مثنى- جمع).	ب
3	٢-٢/ يجيب عن أسئلة تفصيلية وتعليلية حول المعلومات المباشرة في النص، ويحدد نوعه	ج
4	٢-٢/ يجيب عن أسئلة تفصيلية وتعليلية حول المعلومات المباشرة في النص، ويحدد نوعه	د
5	٢-٤/ يحدد الأسباب والنتائج والعلاقات، ويصف الدوافع والأفعال للشخصيات الواردة في النص	أ
6	٣-٣/ يعين رأياً معطى حول كمال أو وضوح المعلومات الواردة في النص ويبرر رأيه.	أ
7	٣-١/ يميز بين عبارات معطاة في النص المقروء، ويحدد العبارات والتعبيرات الجمالية، ويبين رأيه فيها	ج
8	٣-٥/ يقترح عنواناً ونهاية مغايرة لنهاية النص المقروء، وحلولاً لمشكلات أو أفكار وردت في النص	د



## الاختبار التجريبي .... المحاكى لنماذج نافس في مجال القراءة

الاسم ..... التاريخ .../.../١٤٤٦ هـ

### دَوْرَانُ الْأَرْضِ

فِي كُلِّ يَوْمٍ نَرَى الشَّمْسَ تُشْرِقُ مِنْ جِهَةِ الشَّرْقِ ثُمَّ تَصِلُ إِلَى أَعْلَى نُقْطَةٍ فِي مُنْتَصَفِ السَّمَاءِ، ثُمَّ تَغْرُبُ مِنْ جِهَةِ الْغَرْبِ، وَمَعَ تَكَرُّرِ ذَلِكَ يَوْمِيًّا يَحْدُثُ اللَّيْلُ وَالنَّهَارُ؛ فَعِنْدَمَا تَدُورُ الْأَرْضُ يَكُونُ لَهَا مَدَارَانِ، الْمَدَارُ الْأَوَّلُ تَدُورُ الْأَرْضُ حَوْلَ نَفْسِهَا فَيَحْدُثُ اللَّيْلُ وَالنَّهَارُ، وَمُدَّةُ هَذِهِ الدَّوْرَةِ أَرْبَعٌ وَعِشْرُونَ سَاعَةً، فَإِذَا وَاجَهَتْ الْأَرْضُ الشَّمْسَ خِلَالَ دَوْرَانِهَا يَحْدُثُ النَّهَارُ فِي جِهَةِ مَنْ الْأَرْضُ يَحْدُثُ اللَّيْلُ، وَأَمَّا مَدَارُهَا الْآخَرُ فَهُوَ دَوْرَانُ الْأَرْضِ حَوْلَ الشَّمْسِ، وَتَحْدُثُ خِلَالَ هَذِهِ الدَّوْرَةِ الْفُصُولُ الْأَرْبَعَةُ، وَمُدَّةُ هَذِهِ الدَّوْرَةِ ثَلَاثٌ مِئَةٌ وَخَمْسَةٌ وَسِتُّونَ يَوْمًا، فَعِنْدَمَا يُوَاجِهُ النِّصْفُ الشَّمَالِيُّ الشَّمْسَ يَكُونُ فَصْلُ الصَّيْفِ وَيَحْتَلُ فَصْلُ الشِّتَاءِ النِّصْفَ الْآخَرَ.

يَتَمَيَّزُ فَصْلُ الصَّيْفِ بِسَاعَاتِ نَهَارٍ أَطْوَلَ وَدَرَجَةِ حَرَارَةٍ أَعْلَى، وَأَمَّا فَصْلُ الشِّتَاءِ فَتَكُونُ سَاعَاتُ النَّهَارِ أَقَلَّ وَدَرَجَةُ الْحَرَارَةِ مُنْخَفِضَةً، وَفِي فَصْلِ الرَّبِيعِ وَالْخَرِيفِ تَكُونُ عَدَدُ سَاعَاتِ اللَّيْلِ وَالنَّهَارِ مُتَقَارِبَةً وَدَرَجَةُ الْحَرَارَةِ مُعْتَدِلَةً.

يَقْسَمُ خَطُّ الْإِسْتِوَاءِ الْأَرْضَ إِلَى نِصْفَيْنِ مُتَسَاوَيْنَيْنِ بِالْعَرْضِ، وَتَكُونُ أَشْعَةُ الشَّمْسِ عَامُودِيَّةً عَلَيْهِ، وَلِذَلِكَ تَكُونُ دَرَجَةُ الْحَرَارَةِ عِنْدَ خَطِّ الْإِسْتِوَاءِ مُتَقَارِبَةً طَوَالَ الْعَامِ، وَسَاعَاتُ اللَّيْلِ وَالنَّهَارِ مُتَسَاوِيَةً.

السؤال							رقم السؤال
(فإذا واجهت الأرض الشمس)، معنى كلمة واجهت:							١
أ	استدارت	ب	استقبلت	ج	استدبرت	د	غابت
أجد جمع كلمة مدار:							2
أ	مدارات	ب	مداران	ج	مدراء	د	إدارات
تحدث الفصول الأربعة عندما:							3
أ	تدور الأرض حول نفسها	ب	عند دوران الأرض حول الشمس	ج	عند دوران الأرض حول الكواكب	د	عند دوران الشمس حول نفسها
مدة دوران الأرض حول الشمس:							4
أ	٢٤ ساعة	ب	٣ أيام	ج	٣٦٥ يومًا	د	ساعة
خط الاستواء يقسم الكرة الأرضية إلى نصفين بالعرض:							5
أ	رأي	ب	فكرة	ج	حقيقة	د	خيال
يغلب على فصل الصيف في بلادي:							6
أ	حرارة الجو	ب	اعتدال الجو	ج	كثرة الأمطار	د	سقوط الثلوج
لولم تشرق الشمس على كوكب الأرض:							7
أ	لأنقطعت الكهرباء	ب	لشعرنا بالعطش والجوع	ج	لانتشرت الأمراض	د	لأصبحت الأرض مظلمة باردة
في منزلي أشياء تدور حول نفسها:							8
أ	المروحة	ب	الهاتف	ج	التلفاز	د	الثلاجة

أ	ب	ج	د	
أ	ب	ج	د	1
أ	ب	ج	د	2
أ	ب	ج	د	3
أ	ب	ج	د	4
أ	ب	ج	د	5
أ	ب	ج	د	6
أ	ب	ج	د	7
أ	ب	ج	د	8

## النص: دوران الأرض

رقم السؤال	المهارة التي يقيسها السؤال	الإجابة الصحيحة
١	١-١/ يحدد مرادفات وأضداد المفردات الواردة في النص ويوضح معانيها	ب
2	٢-١/ يصنف المفردات حسب معانيها نوعها (مذكر- مؤنث)، (اسم- فعل- حرف)، وعددها (مفرد- مثنى- جمع).	أ
3	٢-٢/ يجيب عن أسئلة تفصيلية وتعليلية حول المعلومات المباشرة في النص، ويحدد نوعه	ب
4	٢-٢/ يجيب عن أسئلة تفصيلية وتعليلية حول المعلومات المباشرة في النص، ويحدد نوعه	ج
5	٣-٣/ يعين رأيًا معطى حول كمال أو وضوح المعلومات الواردة في النص ويبرر رأيه.	ج
6	٣-٤/ يقوم احتمال حقيقة وقوع الأحداث التي وصفها الكاتب والتي من الممكن أن تحدث	أ
7	٣-٤/ يقوم احتمال حقيقة وقوع الأحداث التي وصفها الكاتب والتي من الممكن أن تحدث	د
8	٣-٣/ يعين رأيًا معطى حول كمال أو وضوح المعلومات الواردة في النص ويبرر رأيه.	أ



## الاختبار التجريبي .... المحاكى لنماذج نافس في مجال القراءة

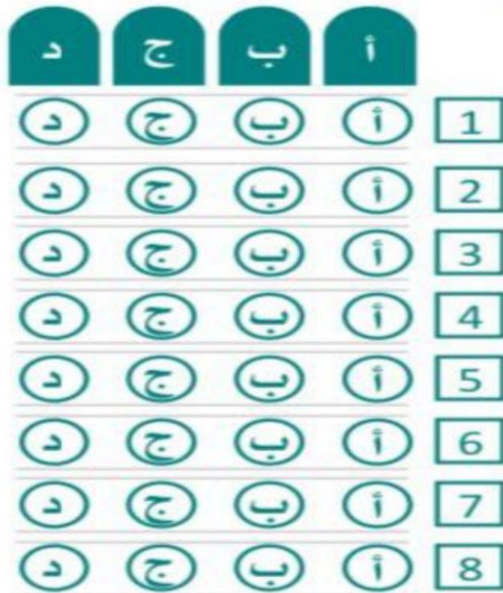
الاسم ..... التاريخ .../.../١٤٤٦ هـ

## حَنِينُ أُمِّ

وُلِدَ النَّبِيُّ مُوسَى عَلَيْهِ السَّلَامُ فَخَافَتْ عَلَيْهِ أُمُّهُ، لِأَنَّ الْمَلِكَ الظَّالِمَ فِرْعَوْنَ  
كَانَ يَأْمُرُ بِقَتْلِ كُلِّ مَوْلُودٍ ذَكَرٍ، وَأَوْحَى اللَّهُ -تَعَالَى- إِلَى أُمِّ مُوسَى أَنْ تُلْقِيَ بِهِ فِي الْبَحْرِ وَلَا  
تَخَافْ عَلَيْهِ، فَوَضَعَتْهُ فِي صُنْدُوقٍ وَأَلْقَتْهُ فِي الْبَحْرِ، وَصَلَتْ الْأَمْوَاجُ بِالصُّنْدُوقِ إِلَى  
قَصْرِ فِرْعَوْنَ، فَالْتَقَطَتْهُ جَوَارِي الْقَصْرِ، وَرَأَتْهُ أَسِيَا زَوْجَةً فِرْعَوْنَ وَكَانَتْ لَا تُنْجِبُ،  
فَأَحَبَّتْهُ حُبًّا شَدِيدًا، وَتَمَنَّتْ أَنْ يَعِيشَ هَذَا الطِّفْلُ مَعَهَا فِي الْقَصْرِ كَابْنٍ لَهَا وَلِزَوْجِهَا،  
فَأَخَذَتْ تَطْلُبُ مِنْ فِرْعَوْنَ ذَلِكَ وَتَرْجُوهُ أَلَّا يَقْتُلَهُ حَتَّى وَافَقَ.

لَمْ يَقْبَلْ مُوسَى الرِّضَاعَةَ مِنْ أَيْةِ امْرَأَةٍ، وَعَلِمَتْ أُخْتُهُ بِهَذَا الْخَبَرِ، فَقَالَتْ  
لَهُمْ فِي الْقَصْرِ إِنَّهَا سَتَأْتِي لَهُمْ بِامْرَأَةٍ يَقْبَلُ الطِّفْلُ الرِّضَاعَةَ مِنْهَا، وَجَاءَتْ أُمُّ مُوسَى  
وَهِيَ تَحْمَدُ اللَّهَ الَّذِي حَفِظَ لَهَا ابْنَهَا وَاطْمَأَنَّتْ عَلَيْهِ.

السؤال							رقم السؤال
(وَكَاثَتْ لَا تُنْجِبُ)، مرادف كلمة <u>تنجب</u> :							١
أ	تطعم	ب	تركض	ج	تلد	د	تخاف
أكمل العبارة التالية بالكلمة المناسبة: أكل حقوق الناس تصرف .....							2
أ	ظالم	ب	عادل	ج	كريم	د	صادق
خافت أم موسى على ابنها عند ولادته من:							3
أ	الصوص	ب	بطش فرعون	ج	الغرق	د	الجوع
إلقاء أم موسى ابنها في البحر يدل على:							4
أ	إهمالها	ب	خوفها من الناس	ج	حبها للبحر	د	امثالها لأمر الله
عزم فرعون على قتل موسى عندما التقطته الجواري لولا:							5
أ	إصرار زوجته على الاحتفاظ به	ب	وسامة موسى	ج	حب الجواري لموسى	د	صغر عمر موسى
تمكنت أم موسى -عليهما السلام- من استعادة ابنها عندما:							6
أ	كثربكاؤه	ب	مرض	ج	رفض الرضاعة	د	سلمها إياه فرعون
(فَوَضَعَتْهُ فِي صُنْدُوقٍ وَأَلْقَتْهُ فِي الْبَحْرِ) العبارة السابقة:							7
أ	حقيقة	ب	خيال	ج	رأي	د	فكرة
العنوان المناسب للنص السابق هو:							8
أ	السباحة	ب	الجواري	ج	الحرب	د	مولد موسى عليه السلام



نموذج الإجابة للاختبار التجريبي المحاكي لنماذج نافس في مجال القراءة

النص: حنين أم

رقم السؤال	المهارة التي يقيسها السؤال	الإجابة الصحيحة
١	١-١/ يحدد مرادفات وأضداد المفردات الواردة في النص ويوضح معانيها	ج
2	٣-١/ يستخدم المفردات في جمل مفيدة وسياقات لغوية جديدة.	أ
3	٢-٢/ يجيب عن أسئلة تفصيلية وتعليلية حول المعلومات المباشرة في النص، ويحدد نوعه	ب
4	٤-٢/ يحدد الأسباب والنتائج والعلاقات، ويصف الدوافع والأفعال للشخصيات الواردة في النص	د
5	٥-٢/ يستنتج أوجه الشبه والاختلاف في النص المقروء، ويربط الأسباب بالنتائج	أ
6	٥-٢/ يستنتج أوجه الشبه والاختلاف في النص المقروء، ويربط الأسباب بالنتائج	ج
7	٣-٣/ يعين رأيًا معطى حول كمال أو وضوح المعلومات الواردة في النص ويبرر رأيه.	أ
8	٥-٣/ يقترح عنوانًا ونهاية مغايرة لنهاية النص المقروء، وحلولًا لمشكلات أو أفكار وردت في النص	د



## الاختبار التجريبي .... المحاكى لنماذج نافس في مجال القراءة

الاسم ..... التاريخ .../.../١٤٤٦ هـ

### بِنَاءُ الْكَعْبَةِ

أَمَرَ اللَّهُ -تَعَالَى- النَّبِيَّ إِبْرَاهِيمَ -عَلَيْهِ السَّلَام- أَنْ يَقُومَ بِبِنَاءِ الْكَعْبَةِ فِي مَكَّةَ الْمُكَرَّمَةِ، وَأَعَانَهُ فِي ذَلِكَ ابْنُهُ إِسْمَاعِيلُ، لِيَتَكُونَ أَوَّلَ بَيْتٍ يُوضَعُ لِلْمُسْلِمِينَ. اسْتَجَابَ إِبْرَاهِيمُ لِأَمْرِ رَبِّهِ، وَقَامَ بِبِنَاءِ الْكَعْبَةِ دُونَ كَسَلٍ أَوْ خَوْفٍ.

قَالَ إِبْرَاهِيمُ لِابْنِهِ: يَا بُنَيَّ إِنَّ اللَّهَ أَمَرَنِي أَنْ أَبْنِيَ بَيْتًا، فَرَدَّ عَلَيْهِ إِسْمَاعِيلُ بِالسَّمْعِ وَالطَّاعَةِ. قَامَ كُلُّ مِنَ الْآبِ وَابْنِهِ بِحَفْرِ أَاسَاسِ الْكَعْبَةِ، وَتَعَاوَنَا مَعَ بَعْضِهِمَا فِي رَفْعِ قَوَاعِدِهَا، حَيْثُ كَانَ إِسْمَاعِيلُ يَأْتِي بِالْحِجَارَةِ وَيُنَاوِلُهَا وَالِدَهُ، إِلَى أَنْ أَتَمَّ الْإِثْنَانُ بِنَاءَ الْبَيْتِ الْحَرَامِ، وَالَّذِي جَعَلَهُ اللَّهُ مَثَابَةً لِلنَّاسِ وَأَمْنًا.



السؤال							رقم السؤال
(استجاب إبراهيم لأمره). معنى كلمة <u>استجاب</u> في العبارة السابقة:							١
أ	أطاع	ب	ابتعد	ج	سكت	د	صام
(وتعاوننا مع بعضهما في رفع القواعد) مفرد كلمة <u>قواعد</u> :							2
أ	يقعد	ب	قاعدة	ج	قاعدتان	د	مقعد
أمر الله النبي إبراهيم – عليه السلام- بـ:							3
أ	الهجرة	ب	بناء الكعبة	ج	بناء السفينة	د	حفر بئر زمزم
أول بيت جُعل للناس مثابة وأماً:							4
أ	المسجد الأقصى	ب	بيت المقدس	ج	المسجد النبوي	د	البيت الحرام
دلت استجابة إسماعيل لأوامر أبيه على:							5
أ	صدقه	ب	كرمه	ج	بره	د	أمانته
أبرز جهود المملكة العربية السعودية في خدمة الحرمين الشريفين:							6
أ	بناء المساجد	ب	بناء الجسور	ج	توسعة الشوارع	د	توسعة الحرمين
الشكل الهندسي لبناء الكعبة:							7
أ	أسطواني	ب	مربع	ج	مكعب	د	مستطيل
(بنى النبي إبراهيم -عليه السلام- الكعبة في مكة المكرمة) العبارة السابقة:							8
أ	حقيقة	ب	رأي	ج	خيال	د	لا شيء مما سبق

أ	ب	ج	د	
1	أ	ب	ج	د
2	أ	ب	ج	د
3	أ	ب	ج	د
4	أ	ب	ج	د
5	أ	ب	ج	د
6	أ	ب	ج	د
7	أ	ب	ج	د
8	أ	ب	ج	د

نموذج الإجابة للاختبار التجريبي المحاكى لنماذج نافس في مجال القراءة

النص: بناء الكعبة

رقم السؤال	المهارة التي يقيسها السؤال	الإجابة الصحيحة
١	١-١/ يحدد مرادفات وأضداد المفردات الواردة في النص ويوضح معانيها	أ
2	٢-١/ يصنف المفردات حسب معانيها نوعها (مذكر - مؤنث)، (اسم - فعل - حرف)، وعددها (مفرد - مثنى - جمع).	ب
3	١-٢/ يستنتج الهدف العام للنص المقروء، ويحدد الفكرة الرئيسية لفقرة من النص.	ب
4	٢-٢/ يجيب عن أسئلة تفصيلية وتعليلية حول المعلومات المباشرة في النص، ويحدد نوعه	د
5	٢-٤/ يحدد الأسباب والنتائج والعلاقات، ويصف الدوافع والأفعال للشخصيات الواردة في النص	ج
6	٢-٣/ يبدي رأيه حول موضوع النص المقروء، ووجهات النظر فيه مع التعليل لذلك.	د
7	٣-١/ يميز بين عبارات معطاة في النص المقروء، ويحدد العبارات والتعبيرات الجمالية، ويبين رأيه فيها	ج
8	٣-٤/ يقوم احتمال حقيقة وقوع الأحداث التي وصفها الكاتب والتي من الممكن أن تحدث	أ



## الاختبار التجريبي .... المحاكى لنماذج نافس في مجال القراءة

الاسم ..... التاريخ .../.../١٤٤٦هـ

### مُشكلة ورقة امتحان الرياضيات

كَانَتْ زَيْنَبُ تَنْتَظِرُ قُدُومَ نَتِيجَةِ امْتِحَانِ الرِّيَاضِيَّاتِ بِفَارَغِ الصَّبْرِ؛ لِأَنَّهَا قَدْ دَرَسَتْ وَأَجَابَتْ جَيِّدًا عَلَى الامْتِحَانِ. حَضَرَتِ الْمُعَلِّمَةُ سَعَادُ إِلَى الْحِصَّةِ وَقَامَتْ بِتَوَظُّعِ جَمِيعِ أَوْرَاقِ الامْتِحَانَاتِ، وَلَكِنَّ زَيْنَبَ لَمْ تَحْصُلْ عَلَى وَرَقَةٍ، وَهَندُ هِيَ الْأُخْرَى لَمْ تَحْصُلْ عَلَى وَرَقَتِهَا!

قَالَتِ الْمُعَلِّمَةُ: يَوْجَدُ لَدَيَّ وَرَقَتِي امْتِحَانٍ، وَلَكِنْ بِدُونِ أَسْمَاءٍ، هَلْ تَسْتَطِيعُ كُلُّ مِنْكُمَا إِيجَادَ وَرَقَتِهَا؟ نَظَرَتْ هَندُ وَزَيْنَبُ إِلَى وَرَقَتِي الامْتِحَانِ، إِحْدَاهُمَا كَانَتْ تَحْوِي عَلَى خَطِّ وَاحِدٍ، وَالْأُخْرَى تَحْتَوِي عَلَى إِجَابَتَيْنِ صَحِيحَتَيْنِ فَقَطْ، أَمْسَكَتْ زَيْنَبُ الْوَرَقَةَ الَّتِي تَحْتَوِي عَلَى خَطِّ وَاحِدٍ، وَقَالَتْ: هَذِهِ وَرَقَتِي. فَقَامَتْ هَندُ، وَقَالَتْ: لَا، أَعْتَقِدُ أَنَّ هَذِهِ وَرَقَتِي أَنَا. غَضِبَتْ زَيْنَبُ وَاحْمَرَّتْ وَجْهُهَا، وَقَالَتْ: هَذِهِ الْكِتَابَةُ تُشَبِّهُ خَطَّ يَدِي. رَدَّتْ هَندُ بِعَصَبِيَّةٍ: وَلَكِنَّهَا تُشَبِّهُ خَطَّ يَدِي أَيْضًا. ضَرَبَتْ زَيْنَبُ قَدَمِهَا بِالْأَرْضِ، وَقَالَتْ: أَنَا مُتَأَكِّدَةٌ أَنَّهَا وَرَقَتِي أَنَا، اسْمُكَ لَيْسَ مَكْتُوبًا عَلَيْهَا، رَدَّتْ هَندُ بِغَضَبٍ: وَاسْمُكَ أَيْضًا. قَالَتِ الْمُعَلِّمَةُ: هُدُوءَ يَا فَتَيَاتِ، بِمَا أَنَّكُمَا لَا تَسْتَطِيعَانِ اخْتِيَارَ وَرَقَتَيْكُمَا هُنَاكَ حَلٌّ وَاحِدٌ لِحَسْمِ الْمَوْضُوعِ، سَيَكُونُ عَلَيْكُمَا أَنْ تُعِيدَا الامْتِحَانِ، وَهَذِهِ الْمَرَّةُ أَرْجُو مِنْكُمَا اتِّبَاعَ التَّعْلِيمَاتِ بِدِقَّةٍ لَوْ سَمَحْتُمَا. تَذَمَّرَتْ هَندُ وَزَيْنَبُ مِنْ هَذَا الْقَرَارِ.

كَانَتْ زَيْنَبُ سَعِيدَةً جَدًّا بِالْامْتِحَانِ، وَوَجَدَتْهُ سَهْلًا لَكِنَّ هَندَ وَجَدَتْ الامْتِحَانِ صَعْبًا جَدًّا وَلَمْ تُجِبْ إِلَّا عَلَى سُؤَالَيْنِ. قَالَتْ زَيْنَبُ وَهِيَ سَعِيدَةٌ: فِي الْمَرَّةِ الْقَادِمَةِ سَأُضَعُ اسْمِي عَلَى وَرَقَةِ الامْتِحَانِ. وَقَالَتْ هَندُ بِخَجَلٍ: فِي الْمَرَّةِ الْقَادِمَةِ سَأُدْرُسُ لِلَامْتِحَانِ بِشَكْلِ أَكْبَرٍ. فَقَالَتْ زَيْنَبُ: أَسْتَطِيعُ مُسَاعَدَتَكَ فِي الدِّرَاسَةِ إِذَا أَرَدْتُ. رَدَّتْ هَندُ وَهِيَ سَعِيدَةٌ: حَقًّا!! هَذَا لَطْفٌ كَبِيرٌ مِنْكَ يَا زَيْنَبُ، وَعِنْدَهَا رُبَّمَا أَحْصَلُ عَلَى عِلَامَةٍ مُمْتَازَةٍ مِثْلَ عِلَامَتِكَ.

السؤال							رقم السؤال
(هَذَا حَلٌّ وَاحِدٌ لِحَسَمِ الْمَوْضُوعِ) المراد من حسم الموضوع:							١
أ	ابتدأه	ب	إنهاؤه	ج	فتحه	د	إلغاؤه
تساقطت ..... الأشجار في الخريف. أختار الكلمة المناسبة لفراغ الجملة السابقة:							2
أ	ورقة	ب	ورقتان	ج	أوراق	د	الورقة
وقع خلاف بين زينب وهند بسبب:							3
أ	ورقة الاختبار	ب	المقاعد	ج	الكتب	د	الأقلام
(ضَرَبَتْ زَيْنَبُ قَدَمَهَا بِالْأَرْضِ) العبارة السابقة تدل على:							4
أ	السعادة	ب	الخوف	ج	القلق	د	الغضب
كان الحل الذي اتخذته المعلمة لحل المشكلة:							5
أ	إعطاء الورقة لزينب	ب	إعطاء الورقة لهند	ج	إلغاء الاختبار	د	إعادة الاختبار
نوع النص السابق:							6
أ	سردي	ب	وصفي	ج	حواري	د	معلوماتي
تعلمت زينب وهند مما حدث:							7
أ	أهمية الاجتهاد وكتابة اسميهما على ورقة الاختبار	ب	أهمية الحضور إلى المدرسة	ج	أهمية الحفاظ على الكتب	د	أهمية نظافة المكان
عندما أكون متفوقًا في دراستي فإنني أحب أن:							8
أ	أساعد أصدقائي ليتفوقوا	ب	أنام كثيرًا	ج	أساعد الفقراء	د	أستحم في البحر



## الاختبار التجريبي .... المحاكى لنماذج نافس في مجال القراءة

الاسم ..... التاريخ .../.../١٤٤٦ هـ

### أَكْرِمُ شَعْرَكَ

عُمَرُ عُمَرُ، اسْتَيْقِظَ يَا عُمَرُ، سَتَتَأَخَّرُ عَنِ الْمَدْرَسَةِ هَيَّا.. نَادَتْ الْأُمُّ فِي الصَّبَاحِ الْبَاكِرِ، تَقَلَّبَ عُمَرُ فِي سَرِيرِهِ وَهَمَّهِمْ: دَعَيْنِي لِأَنَامَ قَلِيلًا يَا أُمِّي. ردت: لَمْ يَعُدْ هُنَاكَ وَقْتُ، هَيَّا سَتَأْتِي الْحَافِلَةُ بَعْدَ دَقَائِقٍ. رَدَّ متضايقًا: كُلُّ يَوْمٍ مَدْرَسَةٌ، لَمْ أَعُدْ أَطِيقُ، مَتَى تَأْتِي الْعُطْلَةُ! حَاوَلَتْ الْأُمُّ جَاهِدَةً أَنْ تُهْدِئَ لَهُ شَعْرَهُ وَتُصْلِحَ مِنْ هِنْدَامِهِ، وَلَكِنَّهُ رَفَضَ كَعَادَتِهِ وَأَصْرَعَ عَلَى عَدَمِ تَصْفِيفِ شَعْرِهِ، وَقَالَ: لَنْ أَصَفِّفَهُ أَبَدًا، أُحِبُّهُ ثَابِرًا هَكَذَا. قَاطَعَتْهُ أُمُّهُ: لَكِنَّ الْيَوْمَ هُوَ يَوْمُ التَّقَاطُ الصُّورِ الْمَدْرَسِيَّةِ. رد وهو خارج: لَنْ يُثْنِيَنِي ذَلِكَ عَنْ رَأْيِي. وَمَا إِنْ وَصَلَ إِلَى الْمَدْرَسَةِ وَدَخَلَ إِلَى فَصْلِهِ حَتَّى انْفَجَرَ الْجَمِيعُ فِي ضَحِكٍ مُسْتَمِرٍّ، أَصْدِقَاؤُهُ وَزُمَلَاؤُهُ، صَرَخَ فِيهِمْ: كُفُّوا عَنِ الضَّحِكِ عَلَيَّ. لَكِنَّ أَحَدًا لَمْ يَفْعَلْ، طَلَبَتِ الْمُعَلِّمَةُ مِنَ الْجَمِيعِ أَنْ يَكْفُوا عَنِ الضَّحِكِ وَيَصْطَفُّوا بِانْتِظَامٍ لِاتِّقَاطِ الصُّورَةِ، كَانَ الْكُلُّ أُنِيقًا مُهْنَدَمًا إِلَّا عُمَرُ، حَاوَلَتْ الْمُعَلِّمَةُ أَنْ تُؤَخِّرَ التَّقَاطُ الصُّورَةَ قَلِيلًا وَتُصَفِّفَ شَعْرَهُ لَكِنَّهُ رَفَضَ بِشِدَّةٍ، فَهُوَ لَا يُطِيقُ الْأَلَمَ الَّذِي يُصَاحِبُ تَصْفِيفَ شَعْرِهِ، وَالتَّقِطَتِ الصُّورَةَ.

بَعْدَ مُرُورِ أُسْبُوعٍ عَادَ عُمَرُ إِلَى الْبَيْتِ وَمَعَهُ صُورَتُهُ، وَكَانَ جَمِيعُ أَقَارِبِهِ مَدْعُوِينَ لِلْعَدَاءِ، وَكُلَّمَا شَاهَدَ أَحَدًا مِنَ الْأَقَارِبِ صُورَتَهُ انْفَجَرَ ضَاحِكًا؛ فَقَدْ كَانَ ثَائِرَ الشَّعْرِ بِشَكْلِ مَلْحُوظٍ وَسَطٍ مَجْمُوعَةٍ مُهْنَدَمَةٍ مِنْ زُمَلَائِهِ، بَكَى عُمَرُ كَثِيرًا، وَدَخَلَ غُرْفَتَهُ وَتَبِعَتْهُ جَدَّتُهُ الْحَبِيبَةُ.. مَا بِكَ يَا عُمَرُ؟ سَأَلَتْهُ الْجَدَّةُ وَهِيَ تَقْتَرِبُ مِنْهُ وَتَرْفَعُ رَأْسَهُ الْغَارِقَ بَيْنَ رَجْلَيْهِ. قَالَ عُمَرُ بِصَوْتٍ مُخْتَبِقٍ: الْكُلُّ يَسْخَرُ مِنْ شَعْرِي يَا جَدَّةُ. قَالَتْ الْجَدَّةُ: هُمْ مُخْطِئُونَ فِيمَا يَفْعَلُونَ، وَلَكِنْ تَعَالَ مَعِي. أَخَذَتْ بِيَدِهِ إِلَى الْمِرَاةِ، وَقَالَتْ: انْظُرْ يَا عُمَرُ، انْظُرْ! هَلْ يُرْضِيكَ هَذَا الشَّكْلُ؟ فَأَجَابَ عُمَرُ: لَا. قَالَتْ الْجَدَّةُ: أَعْمِضْ عَيْنَيْكَ يَا عُمَرُ. فَعَلَّ عُمَرُ عَلَى الْقُورِ فَقَدْ كَانَتْ تُوَلِّمَانِهِ مِنْ كَثْرَةِ الْبُكَاءِ. قَالَتْ الْجَدَّةُ: مَاذَا لَوْ هَدَبْنَا هَذَا هَكَذَا، وَصَفَّفْنَا هَذَا الشَّعْرَ بِهَذِهِ الْكَيْفِيَّةِ. وَبَدَأَتْ فِي تَصْفِيفِ شَعْرِهِ بَعْدَ وَضْعِ قَلِيلٍ مِنَ الْمَاءِ عَلَيْهِ، فَأَبْعَدَ عُمَرُ رَأْسَهُ قَائِلًا: لَا، سَيُؤْلِمُنِي. وَلَكِنَّ الْجَدَّةَ احْتَضَنْتُهُ، وَقَالَتْ: لَنْ يُؤْلِمَكَ، ثِقْ بِي.

مَرَّتْ لِحَظَاتٌ وَبَعْدَهَا وَضَعَتِ الْجَدَّةُ قُبْلَةً عَلَى خَدِّهِ، وَقَالَتْ فِي حَنَانٍ: كَيْفَ تَرَى نَفْسَكَ الْآنَ؟ هَلْ يُرْضِيكَ هَذَا الشَّكْلُ؟ فَتَحَ عُمَرُ عَيْنَيْهِ وَلَمْ يُصَدِّقْ مَا يَرَى فَهُوَ يَبْدُو أَجْمَلَ كَثِيرًا الْآنَ، قَالَتْ الْجَدَّةُ: دَعْنِي أَحْكِي لَكَ قِصَّةً، كَانَ رَسُولُ اللَّهِ صَلَّى اللَّهُ عَلَيْهِ وَسَلَّمَ فِي الْمَسْجِدِ، فَدَخَلَ رَجُلٌ ثَائِرُ الرَّأْسِ وَاللِّحْيَةِ، فَأَشَارَ إِلَيْهِ رَسُولُ اللَّهِ صَلَّى اللَّهُ عَلَيْهِ وَسَلَّمَ بِبَيْدِهِ أَنْ اخْرُجْ، كَأَنَّهُ يَعْنِي إِصْلَاحَ شَعْرِ رَأْسِهِ وَلِحْيَتِهِ، فَفَعَلَ الرَّجُلُ ثُمَّ رَجَعَ، فَقَالَ رَسُولُ اللَّهِ صَلَّى اللَّهُ عَلَيْهِ وَسَلَّمَ: أَلَيْسَ هَذَا خَيْرًا مِنْ أَنْ يَأْتِيَ أَحَدُكُمْ ثَائِرُ الرَّأْسِ كَأَنَّهُ شَيْطَانٌ.

السؤال							رقم السؤال
(فقد كان ثائر الرأس)، معنى كلمة ثائر:							1
أ	هادئ	ب	مشاغب	ج	نافش	د	مسترسل
2 (كَانَ الْكُلُّ أَنْيَقًا مُهْنَدَمًا إِلَّا عُمَرُ) [مهندما- إلا] نوع الكلمتين السابقتين حسب الترتيب:							
أ	اسم-فعل	ب	فعل-حرف	ج	اسم-حرف	د	فعل-اسم
3 لم يسمح عمر لأمه ومعلمته بتصفيف شعره لأنه:							
أ	يؤلمه	ب	طويل جدًا	ج	كثير جدًا	د	لا شعر له
4 المشاعر التي خالجت عمر بعد ضحك أقاربه على صورته:							
أ	السعادة والفرح	ب	الغضب والحزن	ج	الخوف والقلق	د	الرضا والقناعة
5 شخصية في النص ساعدت عمر في التغلب على مشكلته:							
أ	الأم	ب	المعلمة	ج	صديقه	د	الجدة
6 (أَشَارَ رَسُولُ اللَّهِ صَلَّى اللَّهُ عَلَيْهِ وَسَلَّمَ لِثَائِرِ الرَّأْسِ بِيَدِهِ) الإشارة هنا تعني:							
أ	يخرج	ب	يرتب شعره	ج	كلاهما	د	لا شيء مما سبق
7 ضحك الأصدقاء والأقارب على عمر تصرف:							
أ	صحيح لأنه يستحق ذلك	ب	ظريف لأن الوضع مضحك	ج	جميل لأنه يدخل الفرح	د	غير لائق لأن فيه تنمر
8 لو استمع عمر لأمه:							
أ	لم يضحك عليه أحد	ب	لوصل إلى المدرسة مبكرًا	ج	لأخفق في الاختبار	د	لأصبح حزينًا

أ	ب	ج	د
1	2	3	4
5	6	7	8

نموذج الإجابة للاختبار التجريبي المحاكى لنماذج نافس في مجال القراءة

النص: أكرم شعرك

رقم السؤال	المهارة التي يقيسها السؤال	الإجابة الصحيحة
١	١-١/ يحدد مرادفات وأضداد المفردات الواردة في النص ويوضح معانيها	ج
2	٢-١/ يصنف المفردات حسب معانيها نوعها (مذكر - مؤنث)، (اسم - فعل - حرف)، وعددها (مفرد - مثنى - جمع).	ج
3	٢-٢/ يجيب عن أسئلة تفصيلية وتعليلية حول المعلومات المباشرة في النص، ويحدد نوعه	أ
4	٢-٤/ يحدد الأسباب والنتائج والعلاقات، ويصف الدوافع والأفعال للشخصيات الواردة في النص	ب
5	٢-٤/ يحدد الأسباب والنتائج والعلاقات، ويصف الدوافع والأفعال للشخصيات الواردة في النص	د
6	٢-١/ يستنتج الهدف العام للنص المقروء، ويحدد الفكرة الرئيسية لفقرة من النص.	ج
7	٢-٣/ يبدي رأيه حول موضوع النص المقروء، ووجهات النظر فيه مع التعليل لذلك.	د
8	٣-٥/ يقترح عنوانا ونهاية مغايرة لنهاية النص المقروء، وحلولا لمشكلات أو أفكار وردت في النص	أ



## الاختبار التجريبي .... المحاكي لنماذج نافس في مجال القراءة

الاسم ..... التاريخ .../.../١٤٤٦ هـ

### الأزنبُ الغُضبانُ

يُحكي أَنَّهُ فِي إِحْدَى الْغَابَاتِ الْبَعِيدَةِ، كَانَ يَعِيشُ أَزْنَبٌ صَغِيرٌ مَعَ أُمِّهِ فِي سَعَادَةٍ وَهَنَاءٍ، فَكَانَتْ أُمُّهُ تَعْتَنِي بِهِ وَتَرْعَاهُ، وَتُقَدِّمُ لَهُ الطَّعَامَ اللَّذِيذَ كُلَّ يَوْمٍ مِنَ الْخَسِّ وَالْجَزْرِ، وَفِي اللَّيْلِ كَانَتْ تَحْكِي لَهُ قِصَّةً جَمِيلَةً حَتَّى يَنَامَ.

ذَاتَ يَوْمٍ شَعَرَ الْأَزْنَبُ بِالْمَلَلِ وَالضَّيْقِ، وَلَمْ يَعْذُ رَاضِيًا بِالطَّعَامِ الَّذِي تُقَدِّمُهُ لَهُ وَالِدَتُهُ، ثُمَّ امْتَنَعَ عَنِ الطَّعَامِ قَائِلًا: أَنَا لَا أُرِيدُ هَذَا الطَّعَامَ السَّيِّئَ، حَاوَلْتُ أُمُّهُ إِفْنَاعَهُ أَنَّ هَذَا الطَّعَامَ الْوَحِيدَ الَّذِي يُنَاسِبُهُ، وَلَكِنَّهُ رَفَضَ وَخَرَجَ مِنَ الْمَنْزِلِ غَاضِبًا يَبْحَثُ عَنِ طَعَامٍ آخَرَ، وَفِي طَرِيقِهِ قَابَلَ قِطًّا، فَسَأَلَهُ إِنْ كَانَ لَدَيْهِ أَيُّ طَعَامٍ، فَقَالَ لَهُ: نَعَمْ إِنْ لَدَيَّ سَمَكًا لَذِيذًا فِي مَنْزِلِي، فَهَيَّا تَعَالِ لِنَاقِلِ مَعِيَ. ذَهَبَ الْأَزْنَبُ مَعَهُ، وَحَاوَلَ أَنْ يَأْكُلَ مِنَ السَّمَكِ إِلَّا أَنَّهُ لَمْ يَتِمَكَّنْ مِنْ ذَلِكَ فَازْدَادَ غَضَبُهُ، وَعَادَ مِنَ جَدِيدٍ يَسِيرُ فِي الْغَابَةِ.

ظَلَّ الْأَزْنَبُ يَسِيرُ وَيَسِيرُ وَخَالَالَ سَيْرِهِ قَابَلَ الْعَدِيدَ مِنَ الْحَيَوَانَاتِ، وَحَاوَلَ أَنْ يَأْكُلَ مِنَ طَعَامِهَا وَلَكِنْ دُونَ جَدْوَى، فَصَارَ حَزِينًا جَائِعًا وَنَدِمَ أَشَدَّ النَّدَمِ عَلَى فِعْلَتِهِ، وَفَجْأَةً سَقَطَ عَلَى الْأَرْضِ مِنْ شِدَّةِ التَّعَبِ وَالْجُوعِ، رَأَهُ فِيلٌ حَكِيمٌ كَانَ يُشَاهِدُ الْمُوقِفَ مِنْ بَعِيدٍ فَحَمَلَهُ إِلَى مَنْزِلِهِ، وَأَخْضَرَهُ بَعْضَ الْخَسِّ وَالْجَزْرِ حَتَّى يَسْتَرِدَّ صِحَّتَهُ وَعَافِيَتَهُ، وَبَعْدَ أَنْ أَكَلَ الْأَزْنَبُ وَشَبِعَ، قَالَ لَهُ الْفِيلُ: لَعَلَّكَ قَدْ تَعَلَّمْتَ دَرْسًا عَظِيمًا، وَهُوَ أَنَّ الْقَنَاعَةَ وَالرِّضَا هُمَا سَبَبُ السَّعَادَةِ فِي هَذِهِ الدُّنْيَا، فَقَالَ الْأَزْنَبُ: نَعَمْ يَا صَدِيقِي الْعَزِيزُ، لَقَدْ تَعَلَّمْتُ هَذَا الدَّرْسَ جَيِّدًا وَلَنْ أَنْسَاهُ طَوَالَ حَيَاتِي، وَذَهَبَ نَادِمًا إِلَى أُمِّهِ فَسَامَحَتْهُ.



السؤال							رقم السؤال
(كانت والدته تعتني به وترعاه). أجد مضاد الكلمة التي تحتها خط:							١
أ	تهمله	ب	تهتم به	ج	تلعب معه	د	تطعمه
..... كنز لا يفنى. أختار الكلمة المناسبة للجملة السابقة:							2
أ	الغضب	ب	الفرح	ج	القناعة	د	الطمع
موقف الأرنب عندما جرّب تناول طعام القط والحيوانات الأخرى:							3
أ	أعجبه	ب	لم يعجبه	ج	أكله	د	رماه
الحيوان الذي قابله الأرنب وتعلم منه درسًا:							4
أ	القط	ب	الكلب	ج	العصفور	د	الفيل
حال الأرنب بعدما ترك أمه:							5
أ	سعيدًا	ب	حزينًا جائعًا	ج	قلقًا خائفًا	د	كسولًا نائمًا
الحيوانات التي تشبه الأرنب في طعامها:							6
أ	الأسد	ب	الصقر	ج	القط	د	الغزال
عندما تقدم أمي لي طعامًا أتناوله دون تدمير، لأن في ذلك:							7
أ	شكرًا لنعم الله	ب	سدًا لجوعي	ج	هربًا من غضب أمي	د	إشباعًا لعقلي
أضع عنوانًا آخر مناسبًا للنص:							8
أ	السعادة	ب	القناعة	ج	الكرم	د	الصدق

أ	ب	ج	د
١	أ	ب	ج
٢	أ	ب	ج
٣	أ	ب	ج
٤	أ	ب	ج
٥	أ	ب	ج
٦	أ	ب	ج
٧	أ	ب	ج
٨	أ	ب	ج

نموذج الإجابة للاختبار التجريبي المحاكى لنماذج نافس في مجال القراءة

## النص: الأرنب الغضبان

رقم السؤال	المهارة التي يقيسها السؤال	الإجابة الصحيحة
١	١-١/ يحدد مرادفات وأضداد المفردات الواردة في النص ويوضح معانيها	أ
2	٣-١/ يستخدم المفردات في جمل مفيدة وسياقات لغوية جديدة.	ج
3	٢-٢/ يجيب عن أسئلة تفصيلية وتعليلية حول المعلومات المباشرة في النص، ويحدد نوعه	ب
4	٢-٢/ يجيب عن أسئلة تفصيلية وتعليلية حول المعلومات المباشرة في النص، ويحدد نوعه	د
5	٥-٢/ يستنتج أوجه الشبه والاختلاف في النص المقروء، ويربط الأسباب بالنتائج	ب
6	٣-٣/ يعين رأيًا معطى حول كمال أو وضوح المعلومات الواردة في النص ويبرر لرأيه.	د
7	٢-٣/ يبدي رأيه حول موضوع النص المقروء، ووجهات النظر فيه مع التعليل لذلك.	أ
8	٥-٣/ يقترح عنوانا ونهاية مغايرة لنهاية النص المقروء، وحلولا لمشكلات أو أفكار وردت في النص	ب



## الاختبار التجريبي .... المحاكى لنماذج نافس في مجال القراءة

الاسم ..... التاريخ .../.../١٤٤٦ هـ

### السَّعَادَةُ الْحَقِيقِيَّةُ

فِي غَابَةِ مَلِيَّةٍ بِالأَشْجَارِ الْعَالِيَةِ وَالبُحَيْرَاتِ وَالشَّلَالَاتِ الْجَمِيلَةِ عَاشَتْ طُيُورٌ تُمُورُ وَثَعَالِبٌ وَفَيْلَةٌ وَغِزْلَانٌ وَغَيْرُهَا الْكَثِيرُ حَيَاةً سَعِيدَةً، تَأْكُلُ وَتَشْرَبُ وَتَلْهُو وَتَلْعَبُ بِحُرِّيَّةٍ، وَلَكِنَّ هَذِهِ السَّعَادَةَ لَمْ تَدُمْ طَوِيلًا، فَقَدْ فُوجِئَتْ الْحَيَوَانَاتُ الْمُسْكِينَةُ ذَاتَ يَوْمٍ بِسَيَّارَاتِ الصَّيَّادِينَ تَتَدَافَعُ نَحْوَهَا، وَيَصْطَادُونَهُمْ دُونَ رَحْمَةٍ، فَغَدَتْ الْغَابَةُ مَكَانًا لِلْخَوْفِ وَالدُّعْرِ بَعْدَ أَنْ كَانَتْ مَرْتَعًا لِسَعَادَتِهِمْ وَأَمْنِهِمْ، فَقَتَلُوا الْفَيْلَةَ لِأَخْذِ أُنْيَابِهَا، وَالثَّعَالِبَ مِنْ أَجْلِ فِرَائِهَا الثَّمِينِ، أَمَّا الْقِرْدَةُ وَالنُّمُورُ فَكَانُوا يَأْخُذُونَهَا إِلَى السَّيْرِكِ، مِمَّا أَدَّى إِلَى تَنَاقُصِ أَعْدَادِ الْحَيَوَانَاتِ فِي الْغَابَةِ بِشَكْلِ كَبِيرٍ، وَهَكَذَا أَصْبَحَتْ حَدِيقَةُ الْحَيَوَانِ فِي الْمَدِينَةِ مَلِيَّةً بِمُخْتَلَفِ الْحَيَوَانَاتِ الَّتِي تَمَّ وَضْعُهَا دَاخِلَ أَقْفَاصِ حَدِيدِيَّةٍ كَبِيرَةٍ.

كَانَ لِلْحَدِيقَةِ حَارِسٌ طَيِّبٌ يُقَدِّمُ لِلْحَيَوَانَاتِ طَعَامَهَا كُلَّ يَوْمٍ، وَلَاحَظَ أَنَّهَا تَبْدُو عَلَيْهَا مَظَاهِرُ الْحُزْنِ وَالْإِكْتِنَابِ، فَسَأَلَ الْغِزَالَ بِاللِّمِّ: مَا سَبَبُ كُلِّ هَذَا الْحُزْنِ الَّذِي حَلَّ بِكُمْ؟ رَدَّ الْغِزَالُ: أَلَا تَرَى أَنَّنَا مَسْجُونُونَ دَاخِلَ أَقْفَاصِ حَدِيدِيَّةٍ لَا حَوْلَ لَنَا فِيهَا وَلَا قُوَّةَ، فِي الْغَابَةِ كُنَّا سُعْدَاءَ، نَلْعَبُ وَنَلْهُو كَمَا يَحْلُو لَنَا، أَمَّا الْآنَ فَقَدْ فَقَدْنَا أَجْمَلَ مَا فِي الْوُجُودِ... الْحُرِّيَّةَ. حَزَنَ حَارِسُ الْحَدِيقَةِ عَلَى حَالِهِمْ، كَمَا تَعَاطَفَ الْأَطْفَالُ زُورًا الْحَدِيقَةَ مَعَهُمْ، فَذَهَبُوا جَمِيعًا إِلَى مُدِيرِ الْحَدِيقَةِ يَطْلُبُونَ مَنَحَ الْحَيَوَانَاتِ حُرِّيَّتَهَا، وَتَرْكَهَا تَعُودُ إِلَى الْغَابَةِ، وَبَعْدَ أَيَّامٍ وَإِلْحَاحٍ مِنَ الْجَمِيعِ وَافَقَ الْمُدِيرُ عَلَى طَلِبِهِمْ، فَانْطَلَقَتِ الْحَيَوَانَاتُ تَرْكُضُ وَتَرْكُضُ مَسْرُورَةً نَحْوَ الْغَابَةِ، حَيْثُ الْجَمَالُ وَالسَّعَادَةُ وَالْحُرِّيَّةُ.

رقم السؤال	السؤال
١	(فقتلوا الفيلة لأخذ أنيابها). مرادف كلمة <u>أنيابها</u> :
أ	خرطومها
ب	جلدها
ج	أسنانها
د	أقدامها
2	(تلهو وتلعب بحرية) نوع كلمتي تلهو - تلعب:
أ	اسمان
ب	فعلان
ج	اسم وفعل
د	اسم وحرف
3	(أسد-غزال-قرد-ثعلب) أصنف حيوانات الغابة بين القوسين حسب الترتيب المناسب:
أ	مفترس-أليف- أليف-مفترس
ب	مفترس-مفترس- أليف-مفترس
ج	أليف-مفترس- مفترس-مفترس
د	أليف-أليف-مفترس- مفترس
4	سبب خوف الحيوانات وذعرها في الغابة:
أ	ندرة الطعام
ب	جفاف المياه
ج	احتراق الأشجار
د	مهاجمة الصيادين
5	الصفة التي اتسم بها حارس الحديقة:
أ	الخبث
ب	الإهمال
ج	السذاجة
د	الطيبة
6	كانت مشاعر الحارس والأطفال عندما ذهبوا إلى مدير الحديقة:
أ	فرح وسعادة
ب	حزن وتعاطف
ج	خوف وقلق
د	غضب وكره
7	أصف حال الحيوانات عندما أطلق المدير سراحها إلى الغابة:
أ	السعادة لأنها حرة
ب	الحزن لأنها متفرقة
ج	الغضب لأنها مظلومة
د	الخوف لأنها مطاردة
8	العنوان المناسب للنص السابق هو:
أ	الفيل
ب	الشلالات
ج	الحرية
د	الاحترام

أ	ب	ج	د
١	أ	ب	ج
٢	أ	ب	ج
٣	أ	ب	ج
٤	أ	ب	ج
٥	أ	ب	ج
٦	أ	ب	ج
٧	أ	ب	ج
٨	أ	ب	ج

نموذج الإجابة للاختبار التجريبي المحاكي لنماذج نافس في مجال القراءة

### النص: السعادة الحقيقية

رقم السؤال	المهارة التي يقيسها السؤال	الإجابة الصحيحة
١	١-١/ يحدد مرادفات وأضداد المفردات الواردة في النص ويوضح معانيها	ج
2	٢-١/ يصنف المفردات حسب معانيها نوعها (مذكر - مؤنث)، (اسم - فعل - حرف)، وعددها (مفرد - مثنى - جمع).	ب
3	٢-٤/ يحدد الأسباب والنتائج والعلاقات، ويصف الدوافع والأفعال للشخصيات الواردة في النص	أ
4	٢-٢/ يجيب عن أسئلة تفصيلية وتعليلية حول المعلومات المباشرة في النص، ويحدد نوعه	د
5	٢-٤/ يحدد الأسباب والنتائج والعلاقات، ويصف الدوافع والأفعال للشخصيات الواردة في النص	د
6	٢-٤/ يحدد الأسباب والنتائج والعلاقات، ويصف الدوافع والأفعال للشخصيات الواردة في النص	ب
7	٣-٢/ يبدي رأيه حول موضوع النص المقروء، ووجهات النظر فيه مع التعليل لذلك.	أ
8	٣-٥/ يقترح عنوانا ونهاية مغايرة لنهاية النص المقروء، وحلولا لمشكلات أو أفكار وردت في النص	ج



## الاختبار التجريبي المحاكي لنماذج نافس في مجال القراءة

الاسم ..... التاريخ .../.../١٤٤٦ هـ

### تَارِيخٌ وَتَأْسِيسٌ

صَدَرَ الْأَمْرُ الْمَلَكِيُّ الْكَرِيمُ مِنْ خَادِمِ الْحَرَمَيْنِ الشَّرِيفَيْنِ الْمَلِكِ سَلْمَانَ بْنِ عَبْدِ الْعَزِيزِ آلِ سَعُودٍ بِأَنْ يَكُونَ يَوْمُ ٢٢ فَبْرِ أَيْرٍ مِنْ كُلِّ عَامٍ يَوْمًا لِدِكْرَى تَأْسِيسِ الْمَمْلَكَةِ الْعَرَبِيَّةِ السَّعُودِيَّةِ وَهُوَ يَوْمٌ وَطَنِيٌّ يَرْمِزُ لِلْعُمُقِ التَّارِيخِيِّ وَالْحَضَارِيِّ لِلْمَمْلَكَةِ الْعَرَبِيَّةِ السَّعُودِيَّةِ، وَذَلِكَ عِنْدَمَا أَسَّسَ مُحَمَّدُ بْنُ سَعُودٍ الدَّوْلَةَ السَّعُودِيَّةَ الْأُولَى عَامَ ١١٣٩ هـ - ١٧٢٧ م، وَانْتَقَلَتْ بِذَلِكَ بِلَادُنَا إِلَى عَهْدٍ مِنَ الرِّخَاءِ وَالْأَمْنِ.

هَذَا الْيَوْمُ عُطْلَةٌ رَسْمِيَّةٌ، يَحْتَفِي بِهِ السَّعُودِيُّونَ، وَيَهْدَفُ الْاحْتِفَاءُ بِهِ إِلَى الْفَخْرِ بِالْوَطَنِ وَالانْتِمَاءِ إِلَيْهِ، وَتَقْدِيرِ حَالَةِ الْاسْتِقْرَارِ وَالْأَمَانِ فِي بِلَادُنَا، وَلِهَذَا الْيَوْمِ هُوَ هُوِيَّةٌ بَصْرِيَّةٌ بِشِعَارٍ يَتَكَوَّنُ مِنْ عِدَّةٍ رَمُوزٍ، مِنْهَا: الْعِلْمُ السَّعُودِيُّ، وَالنَّخْلَةُ وَالصَّقْرُ، وَالْخَيْلُ الْعَرَبِيَّةُ وَالسُّوقُ، وَهِيَ عَنَاصِرُ جَوْهَرِيَّةٌ تَعَكِّسُ تَنَاعُمًا تَرَاثِيًّا حَيًّا، وَأَنْمَاطًا مُسْتَمِرَّةً تُؤَكِّدُ أَنَّ جُذُورَ بِلَادُنَا ضَارِبَةٌ فِي عُمُقِ التَّارِيخِ.

يَوْمُ التَّأْسِيسِ صُبْحُ دَوْلَةٍ وَمَوْلِدُ أَمْجَادِهَا وَفَرَحُهُ شَعْبُهَا...

رقم السؤال	السؤال
١	(لهذا اليوم شعاريتكون من العلم السعودي، والنخلة، والصقر، والخيال العربية، والسوق، وهي عناصر جوهريّة تعكس تناغمًا تراثيًا حيًا، وأنماطًا مستمرة تؤكد أن جذور بلادنا ضاربة في عمق التاريخ). تدل العبارة السابقة على أن تاريخ بلادي:
أ	عريق تتوارثه الأجيال
ب	حديث يشيده الأبناء
ج	مشرق بلون العلم السعودي
د	مكون من النخلة والصقر
2	يحرص السعوديون على الاحتفاء بيوم التأسيس لأنهم:
أ	يحبون الاحتفاء
ب	يفرحون بالعطلة الرسمية
ج	يخرجون إلى الشارع
د	يفخرون بالوطن
3	الجملة الأجمل في وصف يوم التأسيس في النص السابق هي:
أ	يكون هذا اليوم عطلة رسمية
ب	يرمز هذا اليوم إلى العمق التاريخي والحضاري
ج	يهدف الاحتفاء به إلى الفخر بالوطن
د	يوم التأسيس صُبِحَ دَوْلَةٌ وَمَوْلِدُ أَمْجَادِهَا
4	(الأمن في المملكة العربية السعودية بعد التأسيس أفضل بكثير منه قبل التأسيس) العبارة الدالة على هذا المعنى هي:
أ	أسس محمد بن سعود الدولة السعودية الأولى
ب	انتقلت بذلك بلادنا إلى عهود من الرخاء والأمن
ج	صدر الأمر الملكي من خادم الحرمين الشريفين
د	تقدير حالة الاستقرار والأمان في بلادنا
5	تدل الهوية البصرية ليوم التأسيس على:
أ	التناغم الموسيقي
ب	التناغم اللفظي
ج	التناغم التراثي
د	التناغم الجغرافي
6	(معبرين عن قوة الروابط بينهم وبين قاداتهم)، مرادف كلمة <u>الروابط</u> :
أ	الصفات
ب	العلاقات
ج	الرموز
د	المسؤوليات
7	(يهدف الاحتفاء بهذه المناسبة إلى الفخر بالوطن والانتماء إليه) الفكرة التي تدور حولها العبارة السابقة هي:
أ	كيفية الاحتفاء
ب	زمن الاحتفاء
ج	هدف الاحتفاء
د	مكان الاحتفاء
8	العنوان المناسب للنص السابق هو:
أ	يوم التأسيس
ب	التاريخ السعودي
ج	اليوم الوطني
د	العلم السعودي

أ	ب	ج	د	
أ	ب	ج	د	1
أ	ب	ج	د	2
أ	ب	ج	د	3
أ	ب	ج	د	4
أ	ب	ج	د	5
أ	ب	ج	د	6
أ	ب	ج	د	7
أ	ب	ج	د	8

نموذج الإجابة للاختبار التجريبي المحاكى لنماذج نافس في مجال القراءة

النص: تليخ وتأسيس

رقم السؤال	المهارة التي يقيسها السؤال	الإجابة الصحيحة
١	١-٢/ يستنتج الهدف العام للنص المقروء، ويحدد الفكرة الرئيسية لفقرة من النص.	أ
2	٢-٤/ يحدد الأسباب والنتائج والعلاقات، ويصف الدوافع والأفعال للشخصيات الواردة في النص	د
3	٣-١/ يميز بين عبارات معطاة في النص المقروء، ويحدد العبارات والتعبيرات الجمالية، ويبين رأيه فيها	د
4	٢-٥/ يستنتج أوجه الشبه والاختلاف في النص المقروء، ويربط الأسباب بالنتائج	ب
5	٢-٢/ يجيب عن أسئلة تفصيلية وتعليلية حول المعلومات المباشرة في النص، ويحدد نوعه	ج
6	١-١/ يحدد مرادفات وأضداد المفردات الواردة في النص ويوضح معانيها	ب
7	١-٢/ يستنتج الهدف العام للنص المقروء، ويحدد الفكرة الرئيسية لفقرة من النص.	ج
8	٣-٥/ يقترح عنوانا ونهاية مغايرة لنهاية النص المقروء، وحلولا لمشكلات أو أفكار وردت في النص	أ





الاختبار التجريبي (الأسبوع الأول) المحاكى لنماذج نافس في مجال القراءة

الصف الثالث الابتدائي

الاسم ..... التاريخ .../.../١٤٤٦ هـ

## أطعمة البحر

قوارب صيد السمك تُبحر كل صباح في مختلف بقاع العالم منذ آلاف السنين، والناس يستخدمون القوارب الصغيرة لإلقاء شباكهم وحبالهم في عرض البحر. أمّا الآن فإن معظم الدول المتطورة تمتلك أساطيل من السفن الضخمة المزودة بالأجهزة الإلكترونية التي توضح مواقع السمك، والآلات ترفع الصيد إلى ظهر السفينة.

تصطاد هذه السفن وغيرها ملايين الأطنان من السمك كل عام، يستمتع معظم الناس بأكل الأطعمة التي تأتي من البحر ليس بالسمك وحده، وإنما بالمحار والسرطان وجراد البحر والقرنفس (الربيان) والأخطبوط وغيرها. ويتم صيد جراد البحر بواسطة مصائد، فيوضع جزء من سمكة داخل المصيدة ثم تُلقي المصيدة في الماء، وتدخل جراد البحر لتأكل طعامها لكنها لا تستطيع الخروج بعد ذلك. وقد كان الناس في الماضي يغوصون لاصطياد المحار واقتلاعه من قاع البحر، أمّا اليوم فتستخدم الآلات لاستخراجه من مكانه.

السؤال							رقم السؤال
١ (و اقتلاعه من قاع البحر)، معنى قاع:							١
أ	أرضية البحر	ب	سطح البحر	ج	وسط البحر	د	موج البحر
2 تطورت معظم الدول في صيد السمك وغيره فأصبحت تستخدم:							2
أ	الشباك	ب	الصنارة	ج	المرساة	د	أجهزة وآلات
3 كلمة الربيان في النص مرادفة لكلمة:							3
أ	المحار	ب	القريدس	ج	الأخطبوط	د	السرطان
4 عند صيد جراد البحر يوضع في المصيدة جزء من:							4
أ	السمكة	ب	السرطان	ج	المحار	د	الأخطبوط
5 (تَمْتَلِكُ أَسَاطِيلَ مِنَ السُّفُنِ الضَّخْمَةِ) مضاد كلمة الضخمة:							5
أ	الضئيلة	ب	الكبيرة	ج	الواسعة	د	الرحبة
6 تم تحميل الباخرة بعشرات ..... من السمك. أكمل الجملة السابقة بالكلمة المناسبة:							6
أ	طن	ب	طنين	ج	أطنان	د	طنان
7 نوع النص السابق:							7
أ	حواري	ب	قصصي	ج	وصفي	د	معلوماتي
8 أضع عنواناً آخر للنص:							8
أ	سمك القرش	ب	سفينة جميلة	ج	تطور الصيد	د	حول العالم

أ	ب	ج	د
١	ا	ب	ج
٢	ا	ب	ج
٣	ا	ب	ج
٤	ا	ب	ج
٥	ا	ب	ج
٦	ا	ب	ج
٧	ا	ب	ج
٨	ا	ب	ج

نموذج الإجابة للاختبار التجريبي المحاكي لنماذج نافس في مجال القراءة

### النص: أطعمة البحر

رقم السؤال	المهارة التي يقيسها السؤال	الإجابة الصحيحة
١	١-١/ يحدد مرادفات وأضداد المفردات الواردة في النص ويوضح معانيها	أ
2	٢-٢/ يجيب عن أسئلة تفصيلية وتعليلية حول المعلومات المباشرة في النص، ويحدد نوعه	د
3	١-١/ يحدد مرادفات وأضداد المفردات الواردة في النص ويوضح معانيها	ب
4	٢-٢/ يجيب عن أسئلة تفصيلية وتعليلية حول المعلومات المباشرة في النص، ويحدد نوعه	أ
5	١-١/ يحدد مرادفات وأضداد المفردات الواردة في النص ويوضح معانيها	أ
6	٢-٢/ يجيب عن أسئلة تفصيلية وتعليلية حول المعلومات المباشرة في النص، ويحدد نوعه	ج
7	٢-٢/ يجيب عن أسئلة تفصيلية وتعليلية حول المعلومات المباشرة في النص، ويحدد نوعه	د
8	٣-٥/ يقترح عنوانا ونهاية مغايرة لنهاية النص المقروء، وحلولا لمشكلات أو أفكار وردت في النص	ج