

إختبار القبول للعام الجامعي 2021-2022م - نموذج (1)

جامعة الحديدة

لكل سؤال مما يلي اختر إجابته واحده فقط هي الأنسب (عدد الاسئلة 35 سؤال)
 (الاجابه تتم على الورقه الخاصه بالاجابات وليست على هذه الورقه)

1- التوزيع الالكتروني النيكل 28 Ni هو:

أ- [Ar] 3d² 4s² - ب- [Xe] 3d³ 4s² - ج- [Xe] 3d¹ 4s² - د- [Ar] 3d⁸ 4s²

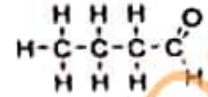
2- العملية التي لا يمكن فيها انتقال الحرارة بين النظام والوسط المحيط تسمى عملية:

أ- عكسيه ب- ايزوثيرميه ج- ادبياتيه د- غير عكسيه

3- تسمى المواد التي تتفاعل مع كل من الأحماض والقواعد:

أ- المواد المتعادلة ب- المواد الامفوتريه ج- الاحماض المرافقة د- القواعد المرافقة

4- الاسم المنهجي لهذا المركب هو:



أ- (1- بيوتانون) ب- (1- بروبانول) ج- (1- بروبانال) د- لا شيء مما سبق

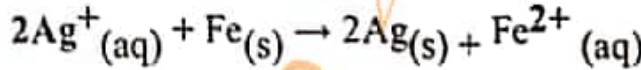
5- يعتبر الكبريت من عناصر المجموعه الرئيسييه :

أ- السابعه ب- السادسه ج- الخامسه د- الثامنه

6- يحدث تفاعل الاختزال في الخلايا الكهربيته عند :

أ- الانود ب- المييط ج- القطب السالب د- كل ما سبق

7- للتفاعل التالي



إذا افترضنا ان جهد الاختزال القياسي للفضه = +0.75 فولت وجهد الاختزال القياسي للحديد = -0.5 فولت فإن فرق الجهد يساوي :

أ- +1.25 فولت ب- -0.25 فولت ج- +0.25 فولت د- +0.75 فولت

8- تزيد من سرعة التفاعلات الكيمياتيه داخل الخلايا الحيه

أ- الانزيمات ب- الكربوهيدرات ج- الاحماض النوويه د- الفيتامينات

9- عدد التاكسد للكبريت في H₂SO₃ يساوي:

أ- (+6) ب- (+2) ج- (-3) د- (+4)

10- يمكن ان يكون احد نواتج تحلل اللبيدات:

أ- حمض اميني ب- حمض قوي ج- حمض معدني د- حمض دهني

11- البوتاسيوم هو من عناصر المجموعه:

أ- الفلززيه القلويه (الاقلاء) ب- الفلززيه القلويه الارضيه ج- الرنيسيه الثانيه د- الرابعه

تآاع نموءء (1) مءءة: الءءمءاء

12- إءارة ΔH للءفاعلاء المءاصه للءراءه ءكون :

- أ- موءبه ب- معءءءله ء- ءمءلوءه للءصفر ء- مءالبه

13- الوءءاء الءساسءه لءباء البروءءاء هء

- أ- الءءماء الءهنءه ب- الءءماء الءمءنءه ء- الءءماء الءنوءه ء- الءءماء الءبءءنءه

14- هو اءء عءاصر المءءوءه الرءسءه الءالءه:

- أ- البورون ب- الءنءروءن ء- الكالمءوم ء- الكبرءء

15- اذا علمء ان قءمة ءابء الءوازن للءفاعل $2HI(g) \rightleftharpoons H_2(g) + I_2(g)$ هء 0.5 فء 440 °C

فما قءمة ءابء الءوازن للءفاعل الءالء عءء نفس ءرءة الءراءة



- أ- 2.0 ب- 0.5 ء- 1.0 ء- 0.25

16- يعءبر Na_2O من الءكاسءء:

- أ- الءامءءه ب- القاعءه ء- الءمفوءءره ء- لا ءبء من ما سبق

17- يعءبر الءوء من العءاصر الءءه ءعرف باسم:

- أ- الءالوءءءءاء ب- الءلزاء القلوءه ء- الءلزاء الءامله ء- الءكءءءاء

18- يعءبر من المءكربءاء المعءوءه :

- أ- الءلءلوز ب- الءءا ء- الءلاكءوز ء- لا ءبء مما سبق

19- الءلزاء الءامله ءمءل عءاصر المءءوءه الرءسءه :

- أ- الءءامسه ب- الءءامسه ء- الءابعه ء- الءامنه

20- ءع فء اعءبارك ءفاعل الءوازن الءالء فء ءاءوءة مءلقة عءء 50 ءرءة مءوءة.



أء من الءراءاء الءالءه سءوءء الء ءءاءة كمءة $SO_2Cl_2(g)$

- أ- ءفض ءرءة الءراءة ب- ءءاءة ءءم الءاءوءة ء- ءءاءة ءرءة الءراءة ء- إءءافة عءمل ءفاز

21- من العءاصر القلزءه القلوءه الءرضءه:

- أ- الكالمءوم ب- الءوءءم ء- الءلءءوم ء- ءلا من (ب) و (ء)

22- الصءغه الكءمءءءه لمركب فوسفاء الكالمءوم

- أ- $Ca(H_2PO_4)_2 \cdot H_2O$ ب- $Ca_3(PO_4)_2$ ء- $CaPO_4$ ء- $Ca_2(PO_4)_3$

23- الصءغه الكءمءءءه للءاءءءءاء هء:

- أ- Fe_2O_4 ب- $Fe_2O_3 \cdot nH_2O$ ء- Fe_2O_3 ء- لا ءبء مما سبق

24- من الءموء الءمءنءه الءر مءءوءه عءء الكبرءء:

- أ- سءسءءن ب- لاءسءن ء- مءءنءن ء- لا ءبء مما سبق

كافة نصوص (1) مادة الكيمياء

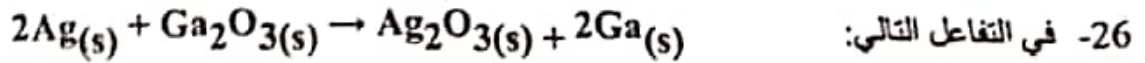
25- عدد المدارات الفرعية في الغلاف الثاني هو:

أ- 10

ب- 4

ج- 5

د- 16



إذا افترضنا ان حرارة التكوين القياسية لأكسيد الجاليوم (III) = 132.5 - كيلو جول/ مول وحرارة تكوين أكسيد الفضة القياسية = 580 - كيلو جول/ مول فإن حرارة التفاعل تساوي:

أ- (712.5- كيلو جول) ب- (132.5- كيلو جول) ج- (447.5- كيلو جول) د- (580- كيلو جول)

27- من الحموض الالفاتيه ثنائية الامينوثنائية الكربوكسيل :

أ- لايسين ب- أرجنين ج- لايسين + أرجنين د- لاشيء مما سبق

28- اذا كانت الاوزان الذرية (Mg=24, O=16, C=12) فان التركيز المولاري لمحلول ناتج من إذابة 104 جرام من MgCO₃ في لتر ماء:

أ- يساوي 2 مولار ب- يساوي 0.104 مولار ج- يساوي 1 مولار د- يساوي 104 مولار

29- ينتمي الى عناصر المجموعة الرئيسية الخامسة:

أ- الفوسفور ب- الكربون ج- الكروم د- الاكسجين

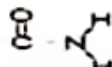
30- من الحموض الامينية الاروماتيه :

أ- الالين ب- حمض الجلوتاميك ج- لايسين د- لاشيء مما سبق

31- تحمل شحنة موجبه :

أ- البوزيترونات ب- جسيم بيتا ج- اشعة جاما د- لا شيء مما سبق

32- المجموعة الوظيفية الخاصة للاميدات هي:

أ- -NH₂ ب- -COOH ج-  د- -C≡N

33- يتم تكاتف حامضين امينيين من خلال تكوين رابطة تسمى رابطة :

أ- بروتينية ب- امينية ج- بيتيدية د- دكاربوكسيلية

34- التحول النووي المصحوب بفقدان التحول الذي يحصل في الانوية الواقعة اسفل اعلى حزام الاستقرار يتم بفقدان

أ- بوزيترونا ب- جسيم الفا ج- الكترونا د- لا شيء مما سبق

35- سكر ثنائي يتكون من الجلوكوز والفركتوز:

أ- المالتوز ب- السكروز ج- اللاكتوز د- لا شيء من ما سبق

مع أطيب التمنيات بالتوفيق



امتحان القبول للعام الجامعي 2022/2021م - نموذج (1)

جامعة الحديدة

1. تشكل الأنواع المختلفة من الغدد كالبنكرياس والغدد اللعابية والغدد النرقية.
(أ) - الأنسجة الطلانية (ب) الأنسجة الضامة (ج) الأنسجة العضلية (د) الأنسجة العصبية
2. يتكون القفص الصدري Rib Cage، من الفقرات الصدرية خلفاً، ومن عظام القفص أماماً، ومن من الضلوع.
(أ) - 12 زوج (ب) - 24 زوج (ج) - 14 زوج (د) - 6 أزواج
3. تفرز خلايا الصاري Mast cells
(أ) - الاستين (ب) - الكولاجين (ج) - الميلانين (د) - الهيبارين
4. الجسم المضاد الرئيسي في الدورة الدموية هو
(أ) - IgA (ب) - IgD (ج) - IgG (د) - IgE
5. النسيج الذي يوجد في بطانة الرحم وقناتي فالوب هو طلائي
(أ) - عمودي بسيط غير مهذب (ب) - عمودي بسيط مهذب (ج) - مكعبي مهذب (د) - كل مما سبق.
6. كمية الطاقة الناتجة من عمليات الفسفرة التأكسدية في خطوات سلسلة نقل الأليكترونات من جزيئين لـ (FADH₂) هي
(أ) - ATP 2 (ب) - ATP 4 (ج) - ATP 6 (د) - ليس مما سبق.
7. يوجد في نراع الانسان ويتكون من الزند والعكيرة.
(أ) - العضد (ب) - الساعد (ج) - الرسغ (د) - كل ما سبق صحيح
8. من أنواع الخلايا الليمفاوية
(أ) - خلايا B (ب) - خلايا الدم الحمراء (ج) - الصفائح الدموية (د) - الخلايا الاكولة
9. يقوم بدور رئيسي في الدفاع عن الجسم.
(أ) - الجهاز الليمفي (ب) - الجلد (ج) - اللقاحات (د) - كل ما سبق
10. هرمون ينظم التوازن المائي للجسم، عن طريق امتصاص الماء بواسطة الأنابيب الكلوية، كما يعمل على زيادة ضغط الدم الشرياني.
(أ) - الأوكسيتوسين (ب) - الغازوبرسين (ج) - الثيروكسين (د) - الأنتروجين
11. هرمون ينظم نسبة الكالسيوم في الدم.
(أ) - الباراثورمون (ب) - الثيروكسين (ج) - الكورتيزول (د) - الالدوستيرون
12. أكبر الغدد الصماء حجماً، هي الغدة
(أ) - التتاسلية (ب) - النخامية (ج) - الدرقية (د) - جار الدرقية
13. لا تدخل في تركيب المادة الوراثية DNA.
(أ) - أدنين (ب) - يوراسيل (ج) - جوانين (د) - سايتوسين
14. يعمل على تنظيم الحركات اللاإرادية مثل عملية تنظيم ضربات القلب وضغط الدم.
(أ) - الجهاز العصبي الذاتي (ب) - الجهاز العصبي الطرفي (ج) - المخيخ (د) - الحبل الشوكي
15. تحتوي الطبقة الداخلية لشبكة العين على خلايا
(أ) - عقدية (ب) - عصوية فقط (ج) - مخروطية فقط (د) - عصوية ومخروطية.
16. كل مما يأتي شيفرات التوقف في تكوين البروتين ما عدا
(أ) - UAG (ب) - UGA (ج) - AUG (د) - UAA
17. نمط الكروموسومات التي يحدد جنس الجنين في الانسان هو
(أ) - XX-XO (ب) - ZW-ZZ (ج) - XX-XY (د) - 2n او n
18. يقوم هرمون الأنسولين Insulin بـ
(أ) - تنشيط عمليات بناء البروتين، والدهون، والحد من استعمالها كمصدر للطاقة.
(ب) - يزيد من قدرة الخلايا على استخدام أكسدة الجلوكوز.
(ج) - خفض نسبة السكر في الدم.
(د) - كل ما سبق.

كأبع نموءع (1) - ءاءة الأءباء

19. ءلافا ءقوم بالءراز هرمون ءءسوسءءرون Testosterone، الءى ءعمل على إءظهر الصفاءء الءنصفاة ءالءوءة فى الءنءر.
(أ) - سءرءولى Sertoli (ب) - لءءء Leydig (ء) - الءنوءة الأم (ء) - ءوبر Cowper
20. من ءءبءاء ءانون ءانءل الأول:
(أ) - ءسوء صفة اللون الأءبض على اللون الرءاءى فى الفءران.
(ب) - ءسوء صفة لون الءءل الأءمر عن الأسود فى الءائءة.
(ء) - ءسوء صفة الشعر الطوئل على القصفر فى القءط
(ء) - ءل ما سبء ءءا.
21. من أمءلة وراءة الءبناء ءراءءمة (المءءءة):
(أ) - طول القاءة، لون الءءل، الءءاء عند الإنسان
(ب) - ءءء ءمفة اللئن أو اللءم أو ءءم الءبض فى بعض الءواناء.
(ء) - ءءء لون ءبوب القءء بئن اللون الأءبض والأءمر
(ء) - ءل ما سبء
22. فى شربء الـ DNA، ىربءب الءوانئن Guanine، مع الءسوءءسئن Cytosine :-
(أ) - رابءة هءءروءبئة واءة (ب) - رابءءئن هءءروءبئئئن (ب) - رابءء هءءروءبئة (ء) - رابءء هءءروءبئة
(ء) - رابءء هءءروءبئة
23. من ءءبءاء الورااءة الءءبئة Molecular Genetics :-
(أ) - إءباء أو نفى الءلاقة بئن الأب وابه
(ب) - الءءءق من هوءة مءءرم إءا ءرء ءءرة من ءمه أو شعرة.
(ء) - ءءء أو اصلاء ءلل ءبئى
(ء) - ءل ما سبء.
24. ءقع على السءلء الءامى للءصبة الهوانئة أسفل الءءرة.
(أ) - الءنءان الءءرئبئان (ب) - الءءء ءار الءرئفة (ب) - الءءة الءرئفة
(ء) - الءءة الءءامئة (ء) - الءءة الءرئفة
25. ىنءقل السبالب العصبى بعءءا عن ءسم الءءة العصبئة عن طرئق
(أ) - ءسم الءءة (ب) - الزواءء الشءبئة (ب) - ءلاف الءلئن
(ء) - الءور (ء) - ءلاف الءلئن
26. عند الءلافا العصوءة فى ءل عئن فى الإنسان ءوالى ملئون ءءة.
(أ) - 50 ملئون (ب) - 80 ملئون (ب) - 90 ملئون (ء) - 100 ملئون
27. ءصى الاءن ءوءء فى
(أ) - القءواء الهلاءة (ب) - الءهلئز
(ب) - الءركاب (ء) - الءوءءه
(ء) - الءوءءه
28. فى الءواناء الرائفة والأنسان نءء ان السبءرة وءلءنظئم على ءباء وءءءهما ىءمان بواءة
(أ) - الءهاز العصبى (ب) - الءهرمونى
(ب) - الءورئى (ب) - الءورئى
(ء) - الء"ا" و"ب" (ء) - الء"ا" و"ب"
29. ءءءوى على مسءءبلاء ءلوازئ.
(أ) - القوءءة (ب) - القءواء الهلاءة
(ب) - الءطرقة (ء) - الءنءان
(ء) - الءنءان
30. أول من ءمع بئن العلوم ءءبئئة وءءبئة وأقب بالءشئء الرئس، وءئى بأمئر أطباء المءمورة، وءء ءءب عن علم الءوان فى ءءبه
(الشفاء)، وله مؤلفاء عءبءة فى الطب، هو العالم
(أ) - القروئى (ب) - إبن سبءاء
(ب) - إبن سبءاء (ب) - إبن سبءاء
(ء) - الءبءار (ء) - الءبءار
(ء) - الءبءار (ء) - الءبءار
31. فى الءءناء وءبءة الءءة، ىءءوى البروءبلازم على وءءاء ءقوم بالوظائف الءبوءة المءءلءة، ءسمى هءه الوءءاء ب- ...
(أ) - الءءار الءلوى (ب) - الءنوءة
(ب) - الءعضبء (ب) - الءعضبء
(ء) - الءءاء الءلوى (ء) - الءءاء الءلوى
32. ءءاءم الءرائئم وءءلص الءسم منها
(أ) - سءر الءلءوءز (ب) - الاءزئمء
(ب) - الءهرموءاء (ب) - الءهرموءاء
(ء) - الءءام الءمءاءة (ء) - الءءام الءمءاءة
33. ءءوئل المواء الءءائبة المءءصءة الى مواء مءبأبة لمواء ءءوئن الءاءة الءبءة بسمى ...
(أ) - بءاء (ب) - هءم
(ب) - بءاء (ب) - هءم
(ء) - بءاء (ب) - هءم
(ء) - بءاء (ب) - هءم
34. أبا من الفئروسءاء ءالءة ءءفل على الفءرئاء
(أ) - ءبرءش ءءبء (ب) - مئءوفاء
(ب) - مئءوفاء (ب) - مئءوفاء
(ء) - مئءوفاء (ب) - مئءوفاء
35. الءءة ءظلل فى مرءءة النمو الأول من ءورة الءءة ءنى نهاءة ءبءاءها.
(أ) - الءبائفة فى الفاصولفا (ب) - المواءة للالباف فى الفار
(ب) - الءبائفة فى الفاصولفا (ب) - المواءة للالباف فى الفار
(ء) - الءبائفة فى الفاصولفا (ب) - المواءة للالباف فى الفار
(ء) - الءبائفة فى الفاصولفا (ب) - المواءة للالباف فى الفار

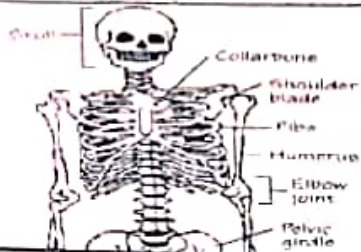
مع ءمناءنا لءم بالءءاء وءلوفئق



SECTION I: READING 1x10=10

نموذج -3- (A)

Read this short paragraph. There are 10 questions about the paragraph numbered 1-10. Choose the correct answer A, B, C, or D for each question and mark your answers on the ANSWER SHEET.



You have 206 bones in your body. Both boys and girls have the same number of bones. They make up the framework, or skeleton, that supports the tissues and muscles. Your bones are important because of the structure they provide and also because of what they contain. Together they give your body shape, and—moved by your muscles—help you to run after a ball, take a walk, or type a letter to your mom. They protect delicate body parts. They also store bone marrow to produce blood cells and contain important minerals like calcium and phosphorus that can be released into your blood.

- | | |
|--|---|
| 1) What is this text about?
A. It is a comparison between boys and girls
B. It is about the body language
C. It is about the bones in human body
D. It is a horror story. | 2) How many bones are there in your body as human?
A. Two hundred and sixty
B. Six hundred and twenty
C. Two hundred and six
D. Two thousand and twenty |
| 3) Why are bones important according to passage?
A. Because they are beautiful
B. Because of what they contain only
C. Because of the structure they provide only
D. Both B and C are correct | 4) Why do bones store bone marrow?
A. To produce new bones
B. To produce blood cells
C. To maintain minerals.
D. Both B and C are correct. |
| 5) What are calcium and phosphorous called?
A. They are foods
B. They are minerals
C. They are bones
D. They are blood categories | 6) Where are calcium and phosphorous released?
A. Into your bone marrow
B. Into your blood stream
C. Into your body muscles
D. Non of the above. |
| 7) Which of the following sentences is TRUE?
A. Girls and boys have different number of bones.
B. Boys and girls have similar number of bones.
C. Boys have 206 more bones than girls.
D. Girls have double number of bones than boys. | 8) The underlined word "delicate" in the passage means ____.
A. Easy to break
B. Easy to move
C. Hard to bend
D. Hard to touch |
| 9) Which of these are supported by the skeleton?
A. The body muscles and tissues.
B. The blood cells and the bone marrow
C. The bone marrow and the minerals
D. Non of the above | 10) Which pair of verbs from the passage are synonyms?
A. Give and provide
B. Store and produce
C. Give and move
D. Run and take |

SECTION II: VOCABULARY 1x10 = 10 points

Directions: This section attempts to measure your understanding for English Vocabulary. It includes the items 11-20.

Choose the correct English word/phrase that best answers the question or completes the sentence. Then, in your answer sheet, find the number of each question and blacken the letter of the answer you have chosen

- | | |
|---|---|
| 11) What does the word "ambulance" mean in English?
A. An instrument used for analysing blood samples.
B. A van used for carrying patients to hospital.
C. A machine which is used for making x-rays.
D. A place where students can make experiments. | 12) When do you usually use a "bandage"?
A. When you cant sleep at night
B. When you are afraid of something
C. When you cut your arm or finger.
D. When you cant eat enough. |
|---|---|

<p>13) What medical device is used for giving injections? A. syringe B. needle C. dropper D. test-tube</p>	<p>14) A ___ is a place where experiments are usually made? A. laboratory B. library C. reservoir D. canteen</p>
<p>15) A person who sells medicine in a pharmacy is ___ A. medicinist. B. pharmacist C. personist D. physician</p>	<p>16) Which word pairs are names of diseases in English? A. Pharynx and larynx B. Malaria and cholera C. Dentist and nurse D. Crocodile and snake</p>
<p>17) A health professional trained to support and care for women during pregnancy, labour and birth is ___ A. an infant B. a technician C. a pediatrician D. a midwife</p>	<p>18) A branch of science that studies body structure of humans, animals, and other living organisms' is ___. A. Psychology B. Sociology C. Astronomy D. Anatomy</p>
<p>19) The doctor specialized in treating heart diseases is ___ A. Obstetrician B. Cardiologist C. Pediatrician D. Veterinarian</p>	<p>20) For analyzing blood samples doctors usually use ___. A. telescopes B. microscopes C. stethoscopes -D. Non of the above</p>

SECTION III: GRAMMAR 1x10 =10 points

This section attempts to measure your understanding for English Grammar. It includes the items 21-30. They are either questions or incomplete sentences and beneath each question / sentence, you will see four answers marked A, B, C, and D. Choose the correct answers. Then, in your answer sheet, find the number of each question and blacken the letter of the answer you have chosen.

<p>21) Where _____ Jaber Bin Hayyan born? A. are B. was C. has D. did</p>	<p>22) The Central Laboratory _____ at Tahreer Street A. locate B. is locates C. is located D. are located</p>
<p>23) How _____ health care centres are there in your city? A. much B. often C. many D. All of the above</p>	<p>24) We will not have any Botany lectures _____ Thursdays. A. in B. at C. on D. of</p>
<p>25) Which of the following words is an adverb in English? A. care B. caring C. careful D. carefully</p>	<p>26) _____ runny nose and fever symptoms of malaria? A. Is B. Are- C. Do D. Have</p>
<p>27) My uncle had a blurry vision _____ he visited an optician. A. because B. so C. but D. in order to</p>	<p>28) Dr. Ahmed _____ us a lecture on Biochemistry yesterday. A. gives B. gave C. is giving D. has given</p>
<p>29) When is the _____ date of this medicine? A. manufactured B. manufacturing C. manufactures D. Non of the above</p>	<p>30) Recently, COVID-19 _____ very rapidly in many regions. A. have spread B. has spread C. has spreading D. is spread</p>