

خطوات إعداد جدول مدرسي ببرنامج aScTimeTables



إعداد وشرح

أ/ عبدالحميد معلث الحجيلي

أمين مركز مصادر التعلم

مدرسة العز بن عبدالسلام الابتدائية بالمدينة المنورة

الحمد لله رب العالمين والصلاة والسلام على أشرف الأنبياء والمرسلين
سيدنا ونبينا محمد عليه أفضل الصلاة وأتم التسليم :

يعتبر الجدول المدرسي من أهم الأعمال المسندة لإدارة المدرسة، لذلك
على مدير المدرسة ووكيله المبادرة إلى اكتساب المهارة في إعداد
الجدول المدرسية .

ونحن هنا نقدم شرح لأهم برامج إعداد الجداول المدرسية وهو برنامج
aScTimeTables البرنامج الذي نال شهرة كبيرة خلال السنوات
الماضية ، وأصبح الخيار الأول لأكثر المدارس .

أولاً: أهم البرامج المستخدمة في إعداد الجداول المدرسية

١- برنامج aScTimeTables



هو أحد أفضل البرامج المستخدمة في إعداد الجداول المدرسية في
السنوات الأخيرة إذا لم يكن أفضلها، وهو ما سوف نقوم بشرحه بالتفصيل
في هذه المذكرة .

٢- برنامج الجداول المدرسية العرف ٧



وهذا هو البرنامج المستخدم في أكثر المدارس سابقا، وللأسف توقف تحديثه منذ سنوات؛ لذلك استخدامه في الوقت الحاضر لا يفيد المستخدم كثيرا؛ لكثرة مشاكل البرنامج مع تقدم أجهزه وأنظمة الحاسب .

ثانيا: الأمور التي يجب اتباعها قبل إعداد الجدول

- ١- تحديد المرحلة التي سيتم عمل الجدول عليها، وعدد المعلمين، وعدد الفصول .
- ٢- تجهيز الخطة الدراسية للمرحلة التي ستقوم العمل عليها .
- ٣- تجهيز ورقة فيها أسماء الفصول، والمواد، والمعلمين، وإسناد الحصص للمعلمين ويفضل أن يكون ذلك على ملف وورد أو إكسيل لسهولة النسخ والتصدير والإستيراد .

ثالثاً: الطريقة التي سوف نسير عليها في هذه الدورة

١- البرنامج المستخدم في هذه الدورة هو نسخة برنامج

٢٠١٥,٣,١ aScTimeTables .

٢- سنعتمد في هذه الدورة على الشرح والتطبيق وليس على الشرح النظري فقط ، حتى يكون لدينا في نهاية الدورة جدول جاهز للعمل .

٣- المرحلة التي سنقوم بتطبيق الدورة عليها هي المرحلة المتوسطة .

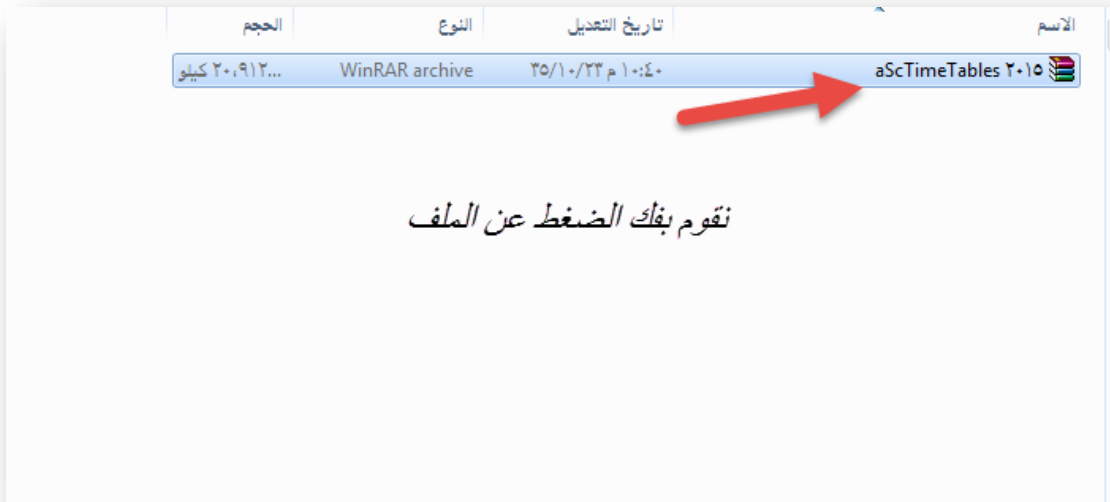
٤- سيتم تقسيم الدورة إلى خطوات :

- الخطوة الأولى: تنصيب البرنامج
- الخطوة الثانية: إدخال البيانات الأولية للبرنامج .
- الخطوة الثالثة: إدخال بيانات المواد والفصول والمعلمين .
- الخطوة الرابعة: الإسناد .
- الخطوة الخامسة: وضع العلاقات (الشروط).
- الخطوة السادسة: استخراج الجدول.
- الخطوة السابعة: الطباعة .

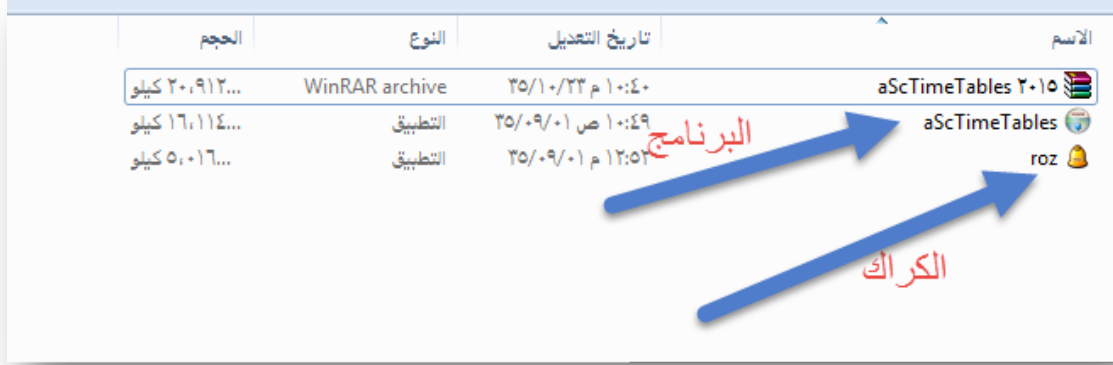
الخطوة الأولى

تنصيب البرنامج

نقوم بالدخول إلى ملف البرنامج



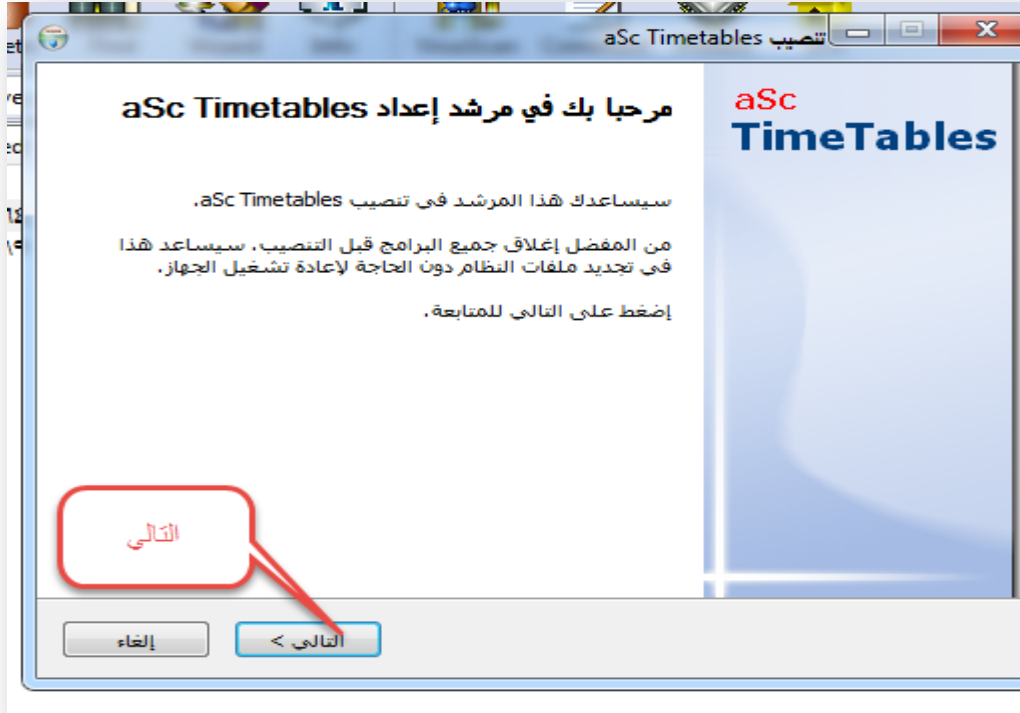
بعد ذلك يظهر لنا البرنامج والكراك، فنقوم بالضغط على البرنامج لتنصيبه



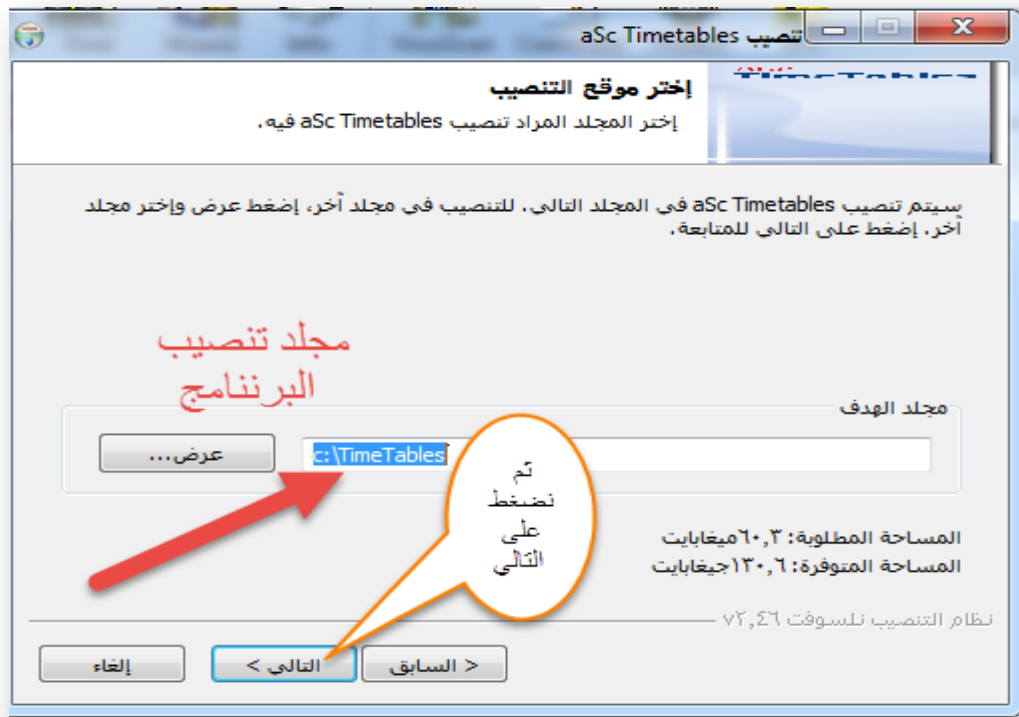
نختار اللغة العربية بالضغط مكان السهم



ثم نضغط على التالي



تظهر لنا صفحة اختيار مكان تنصيب البرنامج وهو **c:\TimeTables**



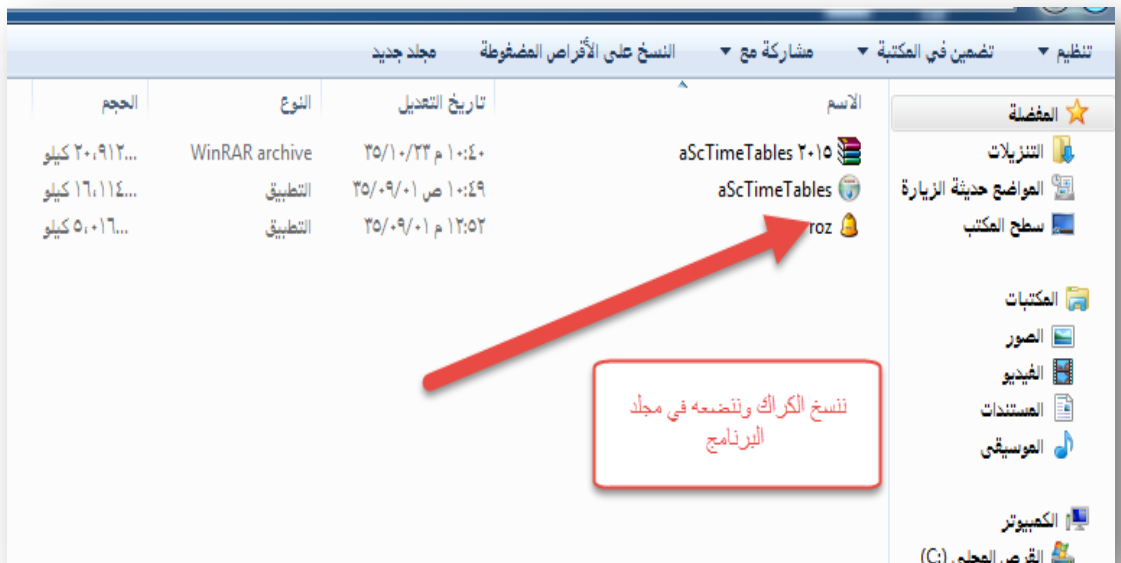
بعد ذلك تظهر لنا الشاشة التالية



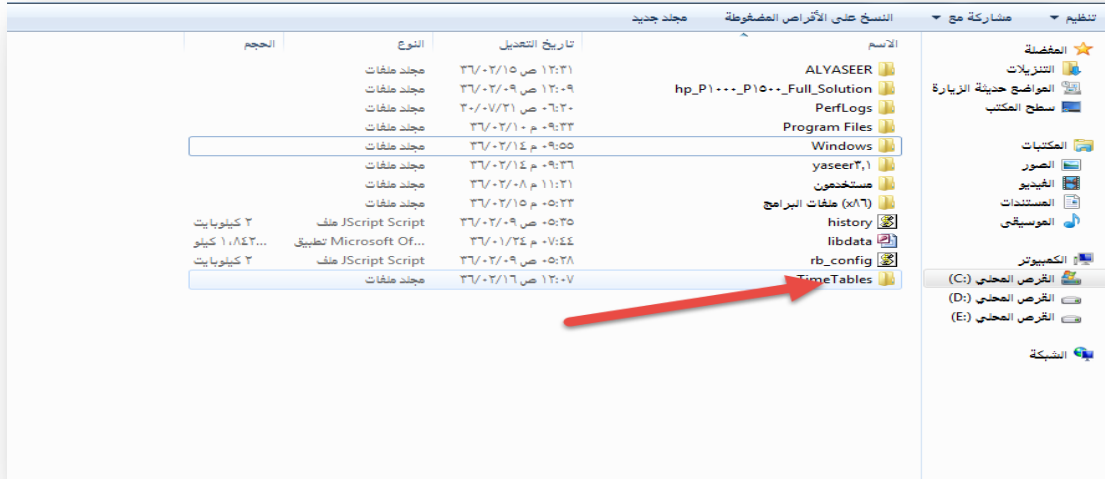
تظهر لنا الشاشة الترحيبية الخاصة بالبرنامج، نقوم بإغلاق البرنامج لتركيب الكراك



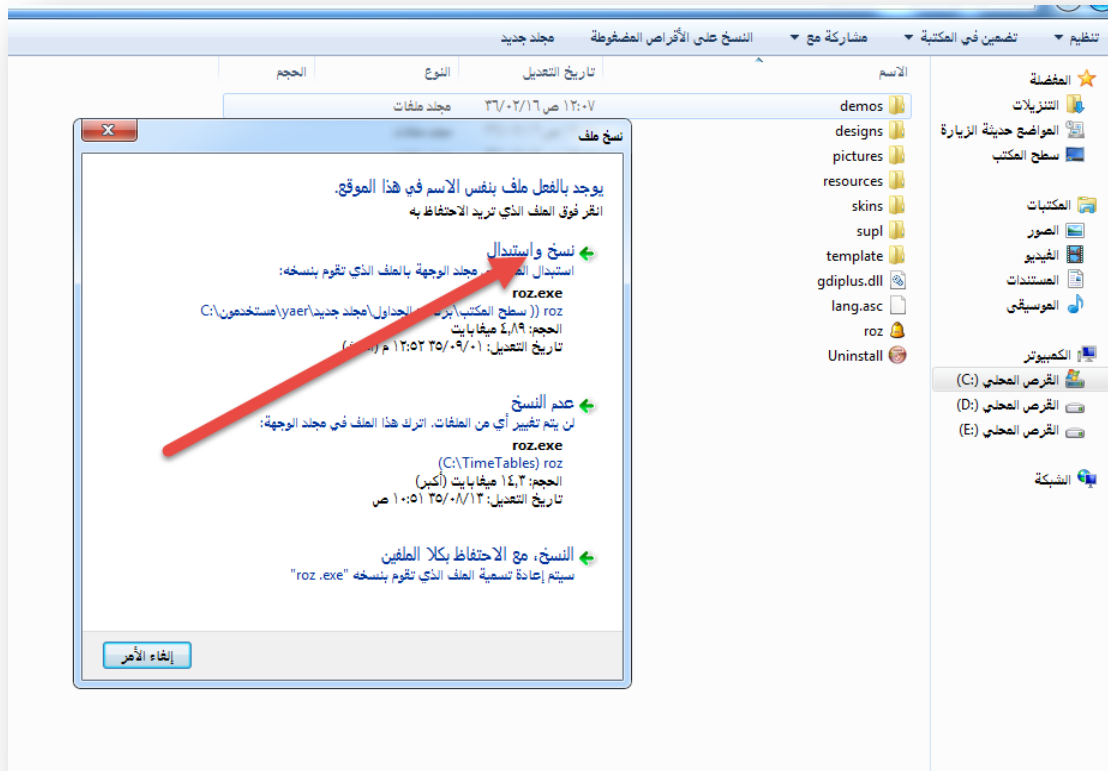
نقوم بالذهاب إلى ملف البرنامج لنسخ الكراك



نذهب إلى c:\TimeTables ونقوم بملصق الكراك



تظهر لنا الرسالة التالية نختار نسخ واستبدال



بعد تركيب الكراك أصبح البرنامج جاهزا للاستخدام .

الخطوة الثانية

إدخال البيانات الأولية للبرنامج

بعد الانتهاء من تنصيب البرنامج تظهر لنا على سطح المكتب أيقونتان الأولى لبرنامج الجداول المدرسية والثانية لبرنامج جدول الانتظار



نقوم على بالضغط على ايقونة الجداول المدرسية لتظهر شاشة البداية



تظهر شاشة ادخال البيانات الأولية للبرنامج

نترك الحديث عن هذه الصفحة إلى الانتهاء من جميع الطرق .

الطريقة الثانية: من قائمة (الرئيسية) نضغط (ملف جديد)



تظهر لنا شاشة إدخال البيانات

المعالج : الخطوة ٢ من ٧

مدرستك

اسم المدرسة :

السنة الدراسية : ٢٠١٤/٢٠١٥

اسم التسجيل :

تغيير

جدول حصص أيام الأسبوع

الحصص/اليوم : ٧

عدد الأيام : ٥

ادراج الحصص الصغرى


عرض رقم اليوم بدلاً من اسم اليوم (مثال: اليوم الأول بدلاً من يوم السبت)


العطلة الأسبوعية: الخميس - الجمعة (Arabia)

الاسابيع/الفصول الدراسية

أرغب في عمل جدول متعدد الاسبوع / متعدد الفصول الدراسية

أخرى

حقوق مخصصة 

الخواص 

إغلاق التالي السابق استيراد حفظ مساعدة

الطريقة الثالثة:

نضغط على ايقونة (المدرسة) من قائمة (الرئيسية) أو (مواصفات) أو (خيارات) بعد ذلك تخرج لنا شاشة ادخال البيانات السابقة .

- ١- ادخل هنا اسم المدرسة وليكن مثلاً: مدرسة العز بن عبدالسلام الابتدائية.
- ٢- ادخل العام الدراسي ويفضل أن يكون بالهجري .
- ٣- هنا عدد الحصص في اليوم غالباً ما تكون ٧ حصص ، دائماً ما نكتب هنا العدد الأقصى للحصص في اليوم، فإذا كانت عندنا مرحلة ٧ حصص ومرحلة أخرى ٦ حصص، نكتب ٧ حصص ثم نعدل حصص المرحلة الأخرى من داخل الجدول .
- ٤- عدد الايام في الاسبوع نتركها كما هي ٥ حصص .
- ٥- هنا نضع التوقيت الدراسي لمن اراد ذلك (غير ضروري) .

الخصص

تعديل

حذف

الاسم	الإختصار	البداية	إنهاء	المدة	طباعة	الجرس
٠	-	٧:١٠	٧:٥٥	٤٥	نعم	كل الفصول
١	١	٨:٠٠	٨:٤٥	٤٥	نعم	كل الفصول
٢	٢	٩:٠٠	٩:٤٥	٤٥	نعم	كل الفصول
٣	٣	١٠:٠٠	١٠:٤٥	٤٥	نعم	كل الفصول
٤	٤	١١:٠٠	١١:٤٥	٤٥	نعم	كل الفصول
٥	٥	١٢:٠٠	١٢:٤٥	٤٥	نعم	كل الفصول
٦	٦	١٣:٠٠	١٣:٤٥	٤٥	نعم	كل الفصول
٧	٧	١٤:٠٠	١٤:٤٥	٤٥	نعم	كل الفصول

اضافة الفسح ، وستتم طباعتها في الجدول بين الخصص

توجد مواقيت مختلفة للجرس في فصول مختلفة

توجد توقيت مختلف للحصص في بعض الايام

موافق

٦- نبقى تسمية الأيام كما هي .

٧- هنا شيء مهم نقوم به وهو إزالة علامة الصح من أمام (إدراج الحصص الصفرية) حتى لا يقوم البرنامج بإضافة حصص صفرية قبل الحصص الأولى

الخصص/اليوم

٧

عدد الايام

٥

إدراج الحصص الصفرية

عرض رقم اليوم بدلاً من اسم اليوم (مثال: اليوم الأول بدلاً من يوم السبت)

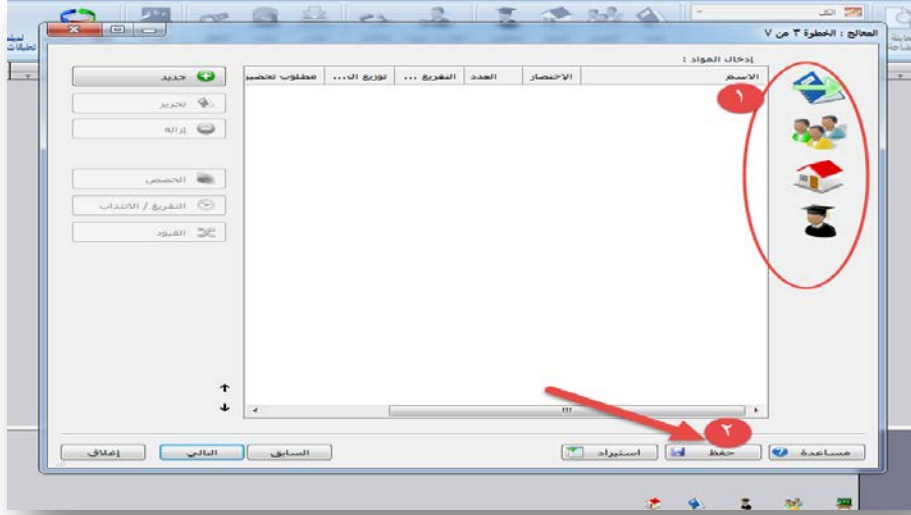
العطلة الأسبوعية:

الخميس - الجمعة (Arabia)

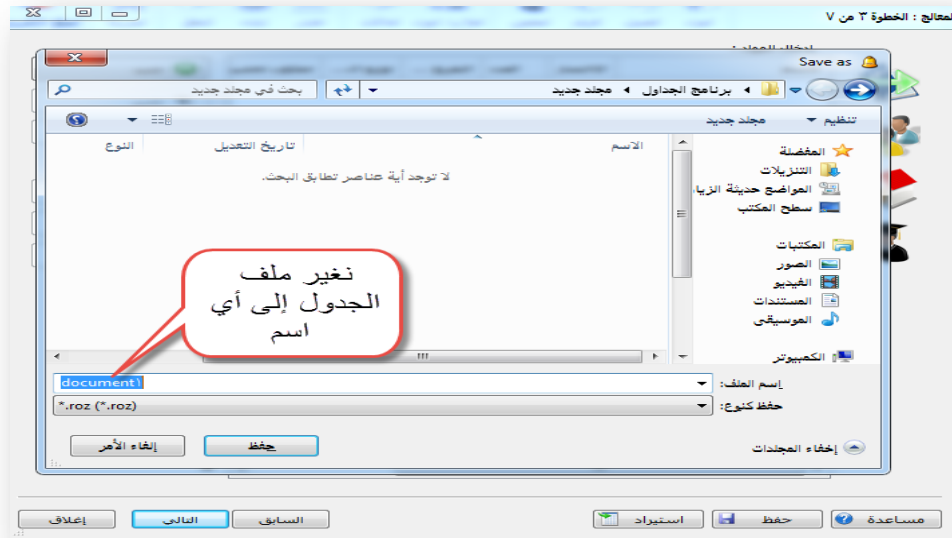
٨- نقوم بتغيير العطلة الى الجمعة والسبت .

٩- بعد الانتهاء من ادخال جميع البيانات نقوم بالضغط على موافق .

بعد ذلك تظهر لنا هذه الصفحة



- ١- لإدخال بيانات المواد والفصول والمعلمين، نتحدث عنها لاحقاً في الخطوة الثالثة .
- ٢- لحفظ الجدول، ويفضل حفظ الجدول في مجلد خاص وتسمية الجدول قبل ادخال بيانات المواد والفصول والمعلمين .



- نقوم بتغيير ملف الجدول إلى أي اسم وليكن مثلاً جدول العز ونقوم بالخروج من البرنامج نهائياً.
- وبهذا نكون انتهينا من الخطوة الثانية من خطوات إعداد جدول مدرسي .

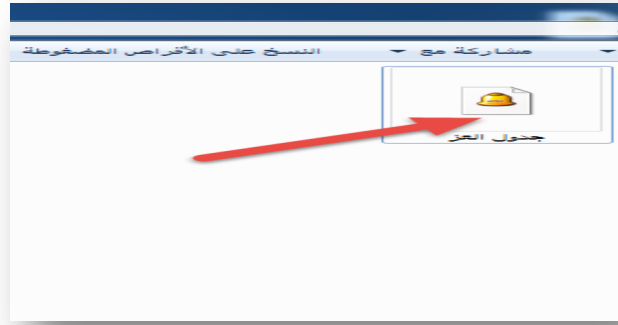
الخطوة الثالثة

إدخال بيانات المواد والفصول والمعلمين

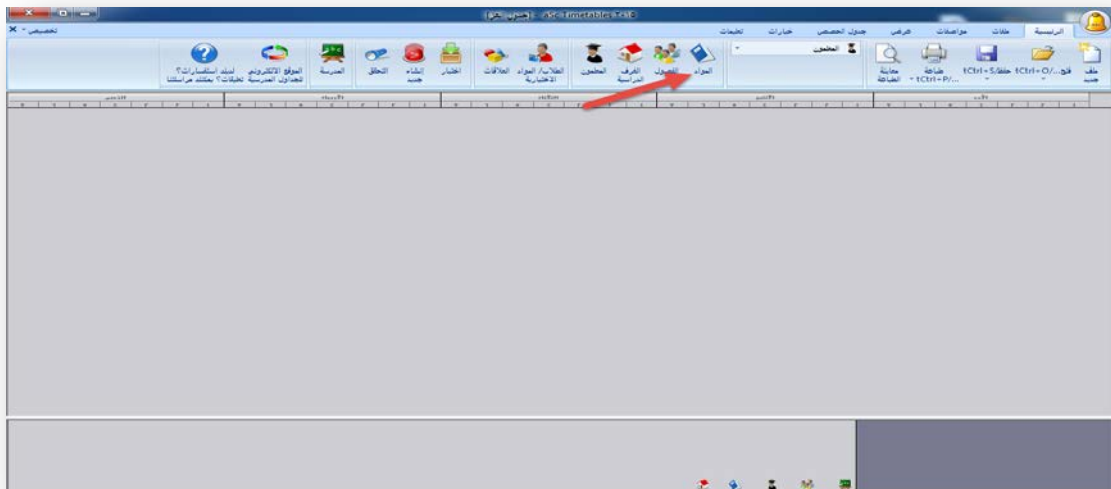
ينبغي علينا في هذه الخطوة ادخال بيانات المواد والفصول والمعلمين ، وسنقوم بشرح ادخال بيانات المواد، وما يقال في ادخال بيانات المواد يقال في الفصول والمعلمين .

أولاً: إدخال بيانات المواد

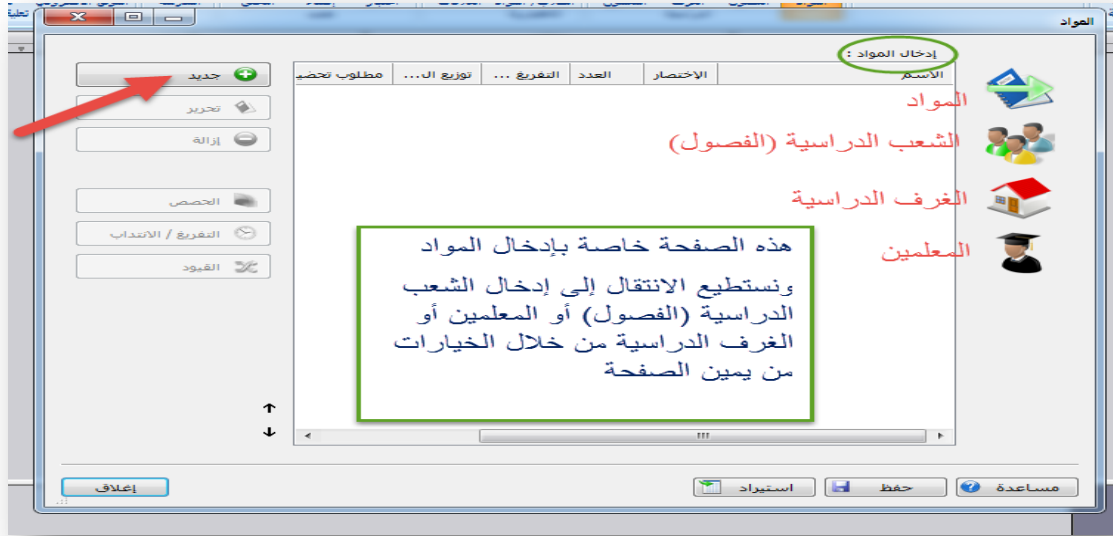
نقوم بالدخول إلى البرنامج من خلال الضغط على ملف الجدول الذي قمنا بحفظه في نهاية الخطوة الثانية



تظهر هذه الشاشة نختار منها **المواد**

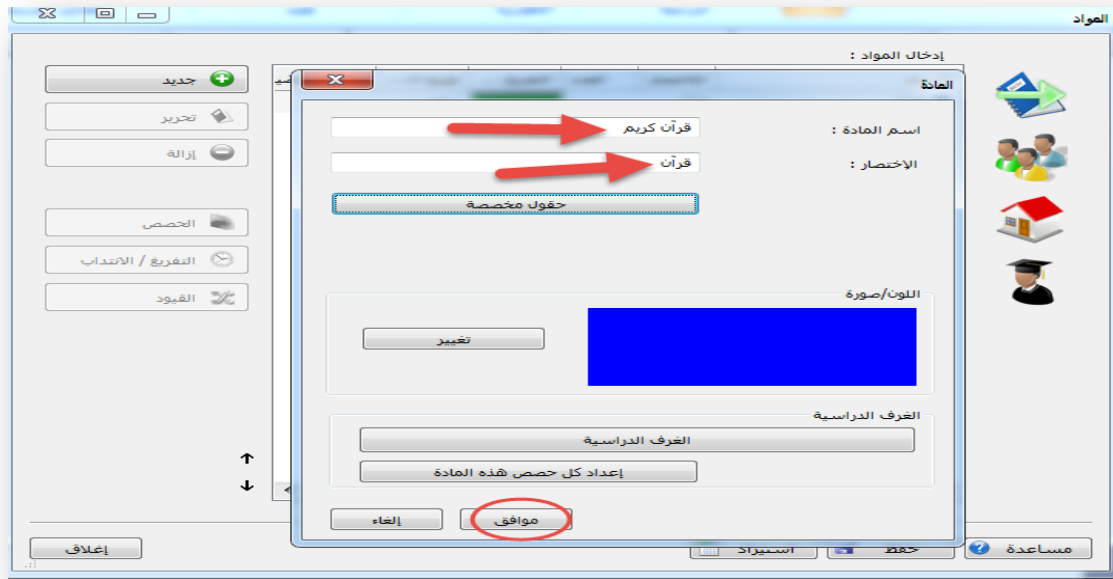


تظهر لنا الشاشة التالية :



في هذه الصفحة علينا أن نقوم بإدخال جميع المواد الدراسية للجدول الذي نرغب بإعداده، ولإضافة مادة جديدة هناك طريقتان :

الطريقة الأولى: نقوم بالضغط على جديد من الصفحة السابقة، تظهر لنا الشاشة التالية:



نقوم بإدخال اسم المادة والاختصار لها ثم نضغط على موافق لتظهر لنا هذه الشاشة .

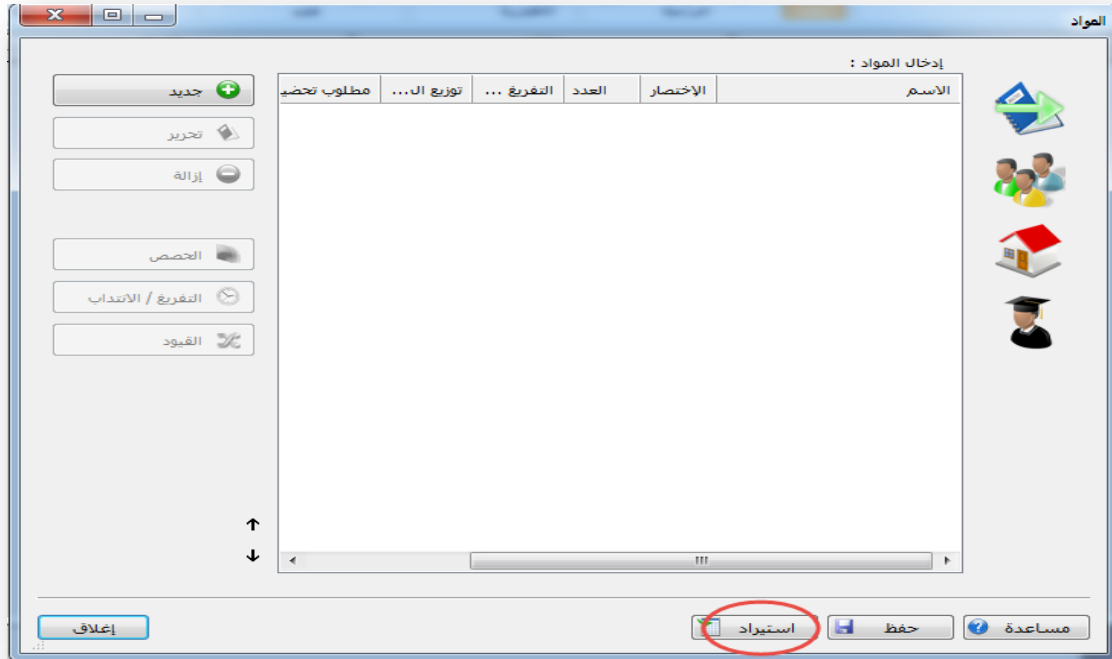


بعد ذلك نقوم بإضافة جميع المواد الدراسية .

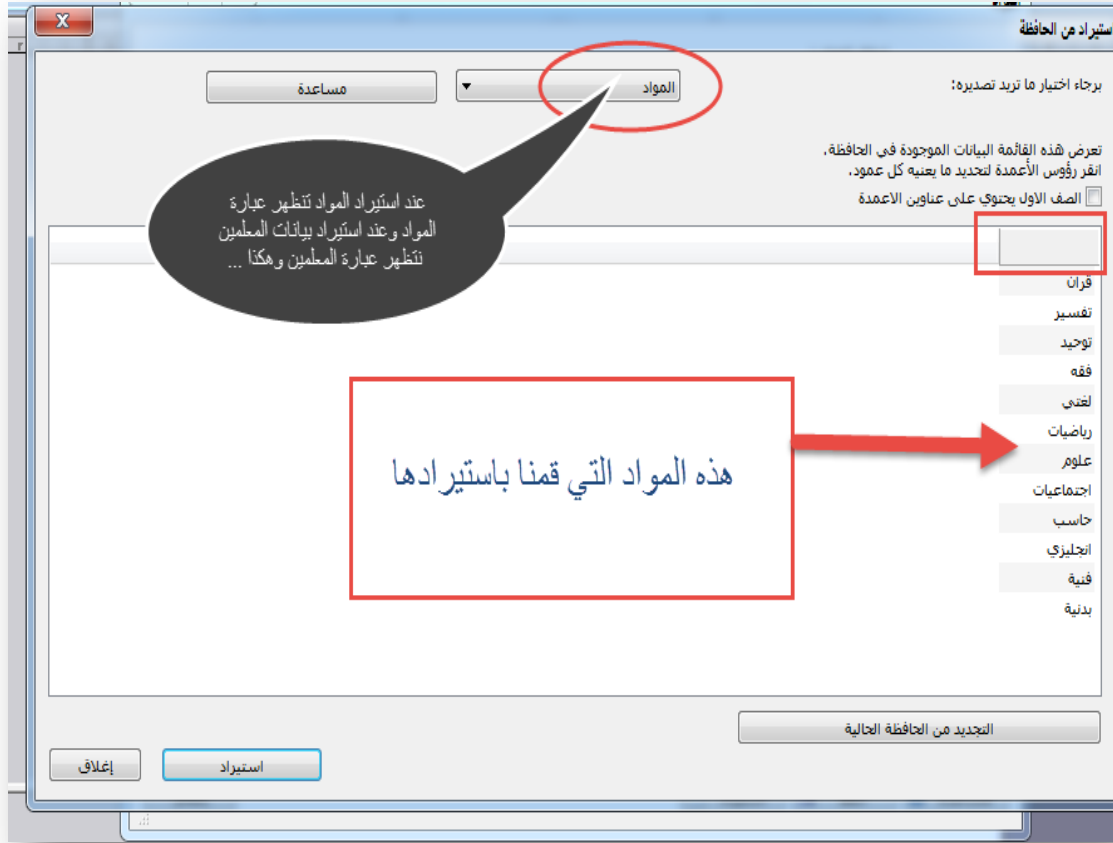
الطريقة الثانية: وهذه الطريقة هي الطريقة الأسهل والأفضل، وهي أن نقوم باستيراد البيانات من ملف وورد أو اكسل وذلك عن طريق نسخ الملف من الورد أو الإكسل كما في الصورة التالية :

المواد
قرآن
تفسير
توحيد
فقه
لغتي
رياضيات
علوم
اجتماعيات
حاسب
انجليزي
فنية
بدنية

ثم نذهب إلى البرنامج ونقوم باستيراد بيانات المواد وذلك بالضغط على **استيراد** من شاشة إدخال المواد كما في الصورة التالية

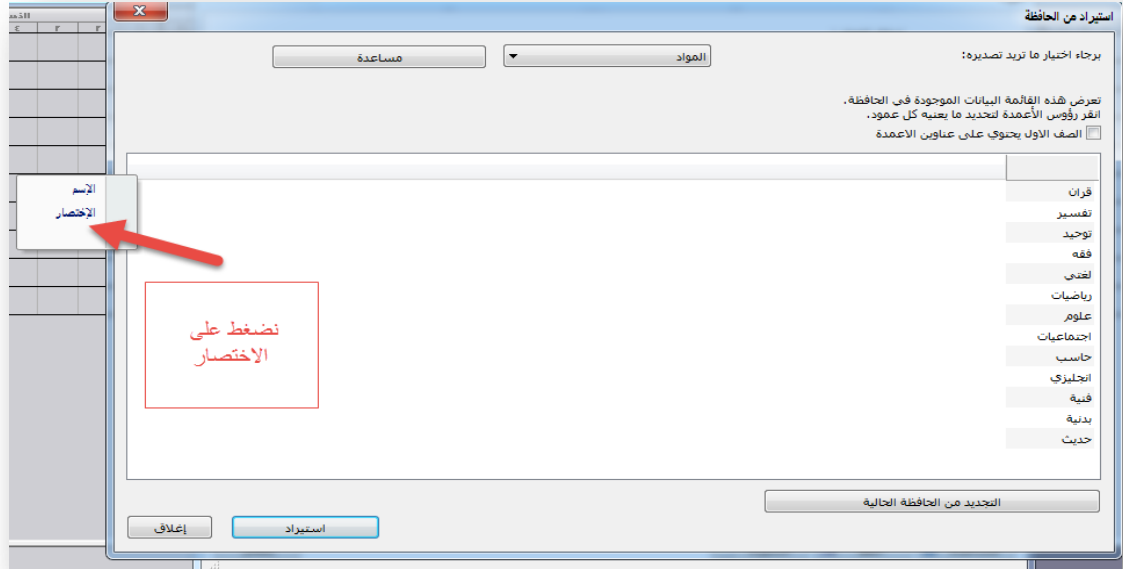


بعد ذلك تظهر لنا شاشة الاستيراد

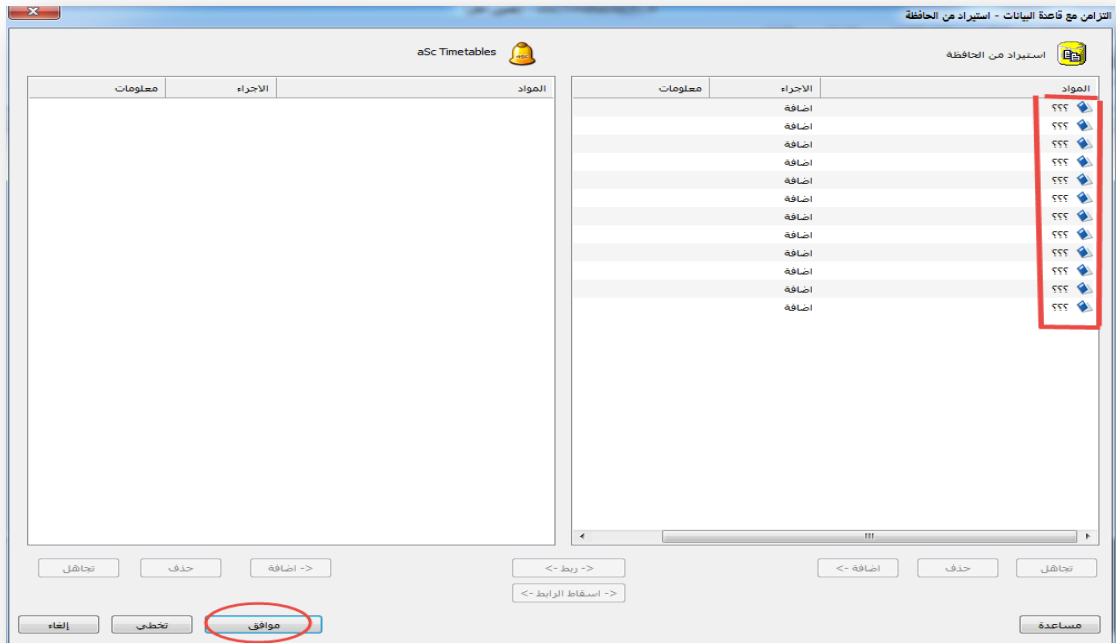


الشاشة السابقة خاصة باستيراد بيانات المواد وهي لا تختلف عن شاشة الشعب الدراسية و المعلمين في أي شيء يتضح لنا ذلك فيما بعد .

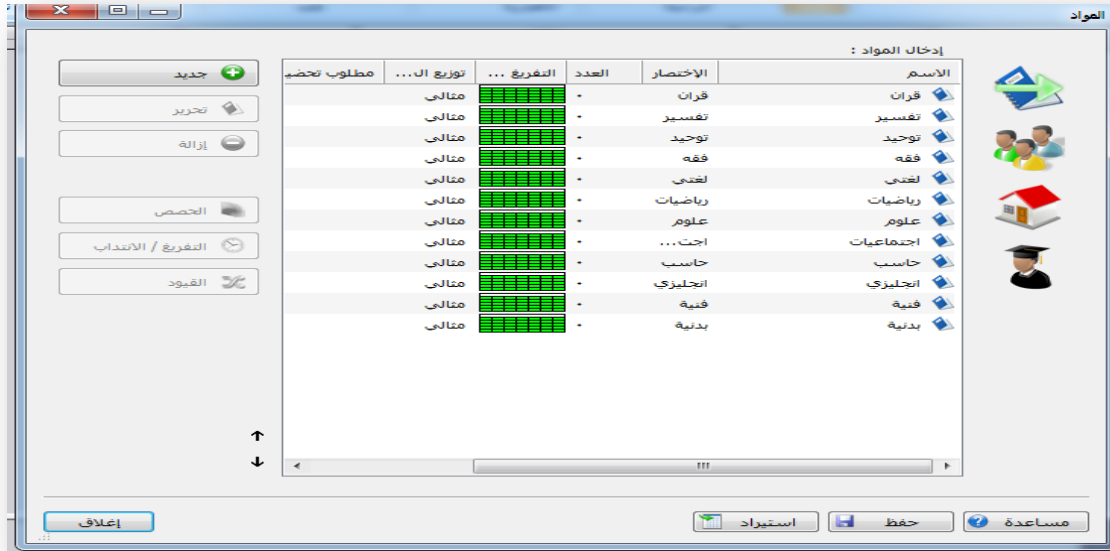
هناك شيء مهم قبل الاستيراد وهو أن نقوم بالضغط بزر الماوس الأيسر مكان المربع الأحمر فوق المواد في الشاشة السابقة ليظهر لنا خيارين في يسار الصفحة الأول الاسم والثاني الاختصار .



الاسم لاستيراد اسم المادة بدون الاختصار ، والاختصار يقوم باستيراد المادة واختصارها، لذلك علينا اختيار **الاختصار** . بعد ذلك نضغط على **استيراد** لتظهر لنا الشاشة التالية



لا يهم كتابة المواد بهذه الطريقة نضغط على **موافق** لتظهر لنا الشاشة التالية :

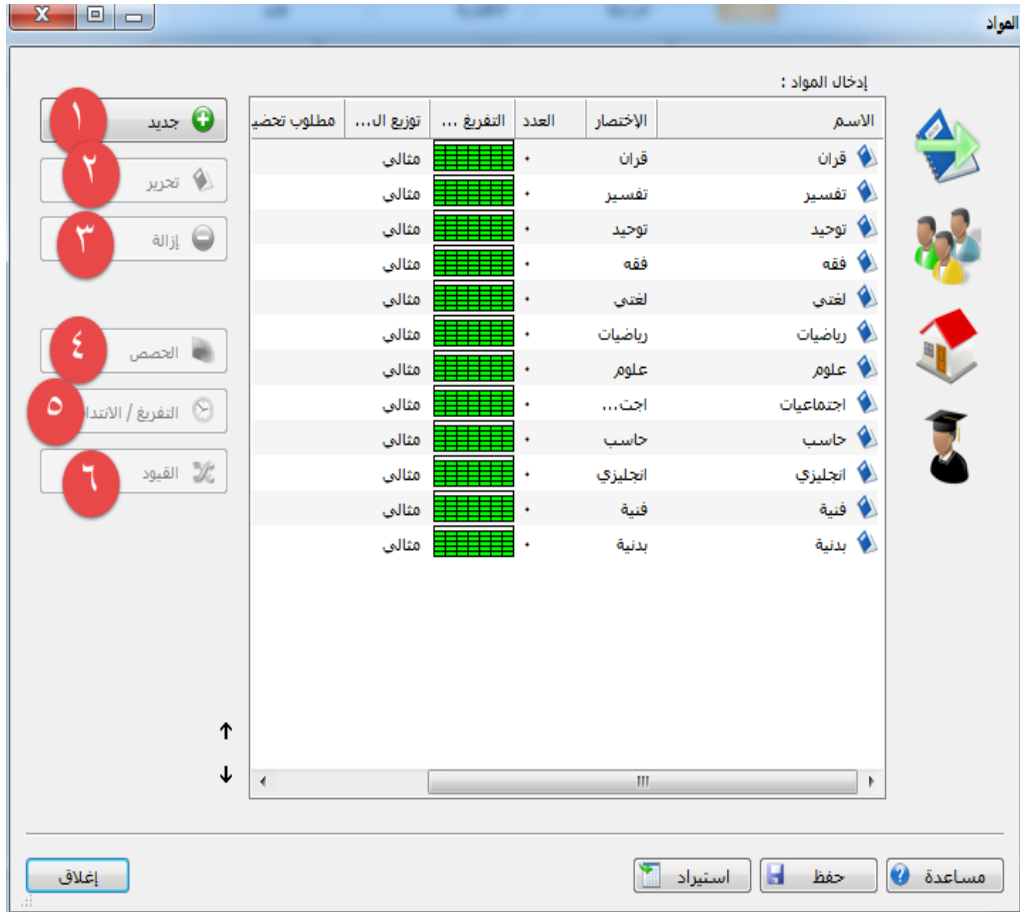


الآن قمنا باستيراد جميع المواد عن طريق النسخ واللصق فقط وهذا أسهل من كتابة كل مادة واختصارها .

- ملاحظة: من الأفضل لنا أن نقوم بكتابة بيانات الجدول من اسماء المواد والفصول والمعلمين وعملية الإسناد في ملف وورد أو اكسل حتى يسهل علينا استيرادها كما في الصورة التالية

H	G	F	E	D	C	B	A
قرآن		أ ١		٢٠ حصة	قرآن ١ و ٢ و ٣ = ١٢ حصص	محمد	١
تفسير		ب ١			تفسير ١ و ٢ = ٨ حصص		
توحيد		أ ٢		١٨ حصة	توحيد ١ و ٢ و ٣ = ١٢ حصص	فهد	٢
فقه		ب ٢			حديث ١ و ٢ و ٣ = ٦ حصص		
لغتي		أ ٣		١٦ حصة	فقه ١ و ٢ و ٣ = ١٢ حصص	سعود	٣
رياضيات		ب ٣			تفسير ٣ = ٤ حصص		
علوم				١٨ حصة	لغتي ١ و ٢ = ١٨ حصص	ماهر	٣
اجتماعيات				١٨ حصة	لغتي ٣ و ٢ = ١٨ حصص	سامر	٣
حاسب				١٥ حصة	رياضيات ١ و ٢ = ١٥ حصص	مهدي	٤
انجليزي				١٥ حصة	رياضيات ٣ و ٢ = ١٥ حصص	عادل	٤
فنية				١٢ حصة	علوم ١ و ٢ = ١٢ حصص	حسين	٥
بدنية				١٢ حصة	علوم ٣ و ٢ = ١٢ حصص	عبدالله	٥
حديث				١٨ حصة	اجتماعيات ١ و ٢ و ٣ = ١٨ حصص	طلال	٦
				٦ حصص	حاسب ١ و ٢ و ٣ = ٦ حصص	ابراهيم	٧
				١٢ حصة	انجليزي ١ و ٢ = ١٢ حصص	حسن	٨
				١٢ حصة	انجليزي ٣ و ٢ = ١٢ حصص	فهد	٨
				١٢ حصة	فنية ١ و ٢ و ٣ = ٦ حصص	خالد	٩
				٦ حصة	بدنية ١ و ٢ و ٣ = ٦ حصص	علي	١٠

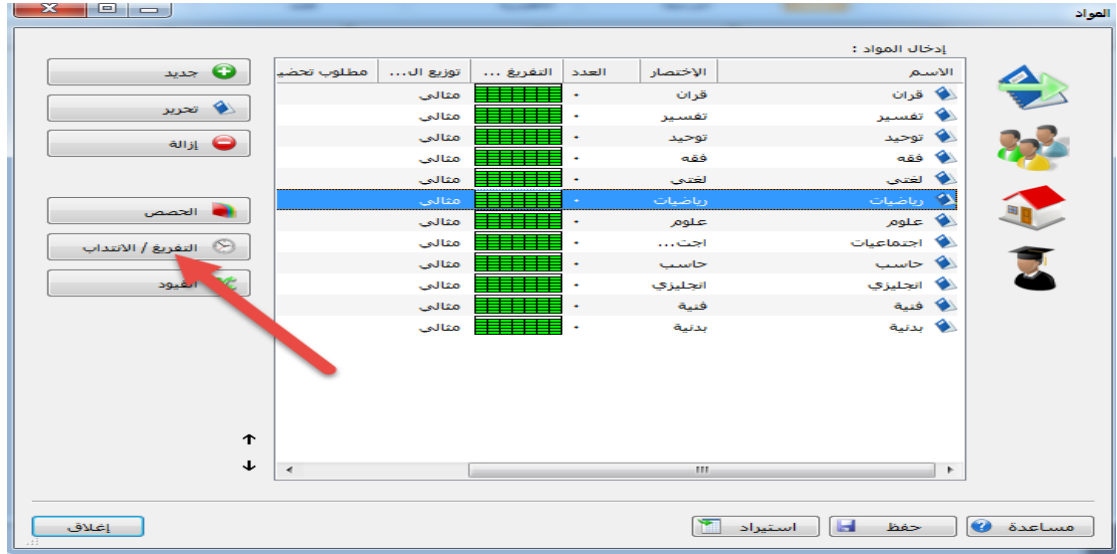
شرح بقية الأدوات في شاشة إدخال المواد



نلاحظ في الشكل السابق أن الأدوات في يسار الصفحة غير مفعلة (تحرير-إزالة – الحصص – التفريغ/الانتداب – القيود) نقوم بالضغط على أي مادة لتفعيل هذه الخيارات .

- ١- جديد: لإضافة مادة جديدة وقد قمنا بشرحها بالتفصيل
- ٢- تحرير: لتعديل وتغيير اسم المادة .
- ٣- إزالة: لإزالة مادة أو عدة مواد .
- ٤- الحصص: للإسناد، وسنتحدث عنها لاحقا إن شاء الله .
- ٥- التفريغ /الانتداب : لحجز حصة بحيث لا يقوم البرنامج بتوزيع المادة في مكان معين، مثلا مادة الرياضيات والبدنية والانجليزي لا نريدها تكون سادسة أو سابعة في الجدول، نقوم بتضليل مادة الرياضيات

وذلك بالضغط عليها مرة واحدة ثم نذهب إلى **التفريغ / الانتداب** كما في الشكل التالي



تظهر لنا هذه الشاشة



- ١- مناسب: تعني الحصة مناسبة للتدريس .
- ٢- محتمل/مشروط: تعني المكان غير مناسب لتدريس المادة ولكن من الممكن وضع الحصة فيه إذا لم يوجد مكان آخر .
- ٣- غير مناسب: المكان غير مناسب للتدريس وبذلك لا يمكن وضع الحصة في أي حال من الأحوال .

نقوم بوضع علامة **X** في مكان الحصة السادسة والسابعة في كل أيام
الأسبوع

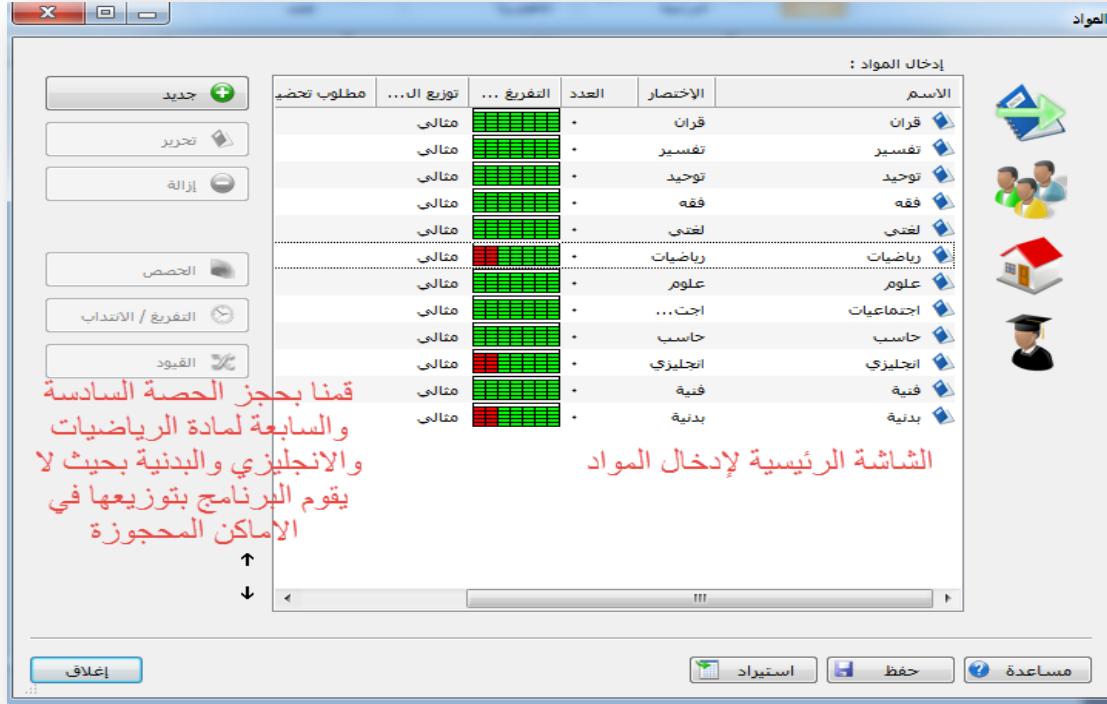
لحجز حصة معينة نقوم
بالضغط على الحصة المراد
حجزها مرتين
وإذا أردنا حجز حصة في
أيام الأسبوع كاملة نقوم
بالضغط على رقم الحصة من
الأعلى ويقوم البرنامج بحجز
جميع الحصص في كل
الأسبوع



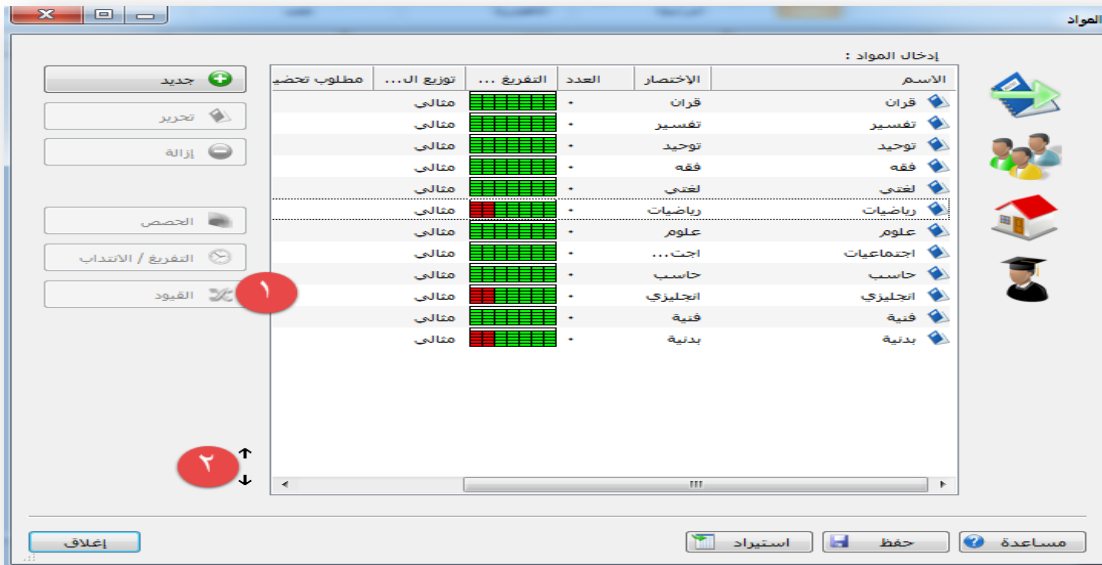
ولتطبيق ذلك على مادتي الانجليزي والبدنية نقوم بالضغط على **تطبيق**
على لتظهر لنا الشاشة التالية



ثم نضغط **موافق**



نكمل بقية خيارات شاشة إدخال المواد



١- القيود: هي الشروط التي الخاصة بالمواد بحيث يتم توزيع المواد على أيام الاسبوع، نتركها على الوضع الافتراضي ولا نغير فيها شيء .

القيود - (قران) قران

مطلوب تحضير الواجب المنزلي

أقصى عدد للخصص في الاماكن التي بها علامات استنفهام: عشوائي

يمكن أن يتخلل الخصص المزدوجة فترة راحة.
 يمكن ان تكون بعد فترة الغداء

عدد خصص المعلم: ١

العدد الاقصى للطلاب في المجموعة لهذه المادة

توزيع الخصص على ايام الاسبوع

قيود المادة

توزيع مثالي
يمكن ان تكون مرة واحدة في اليوم فقط

الصف

Temporary subject

موافق

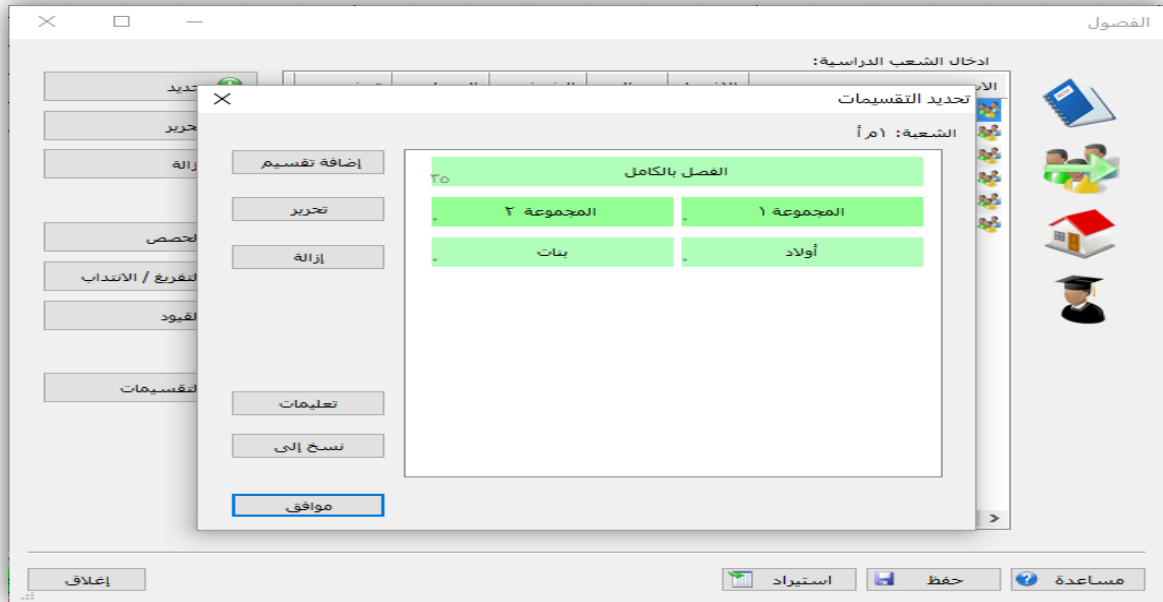
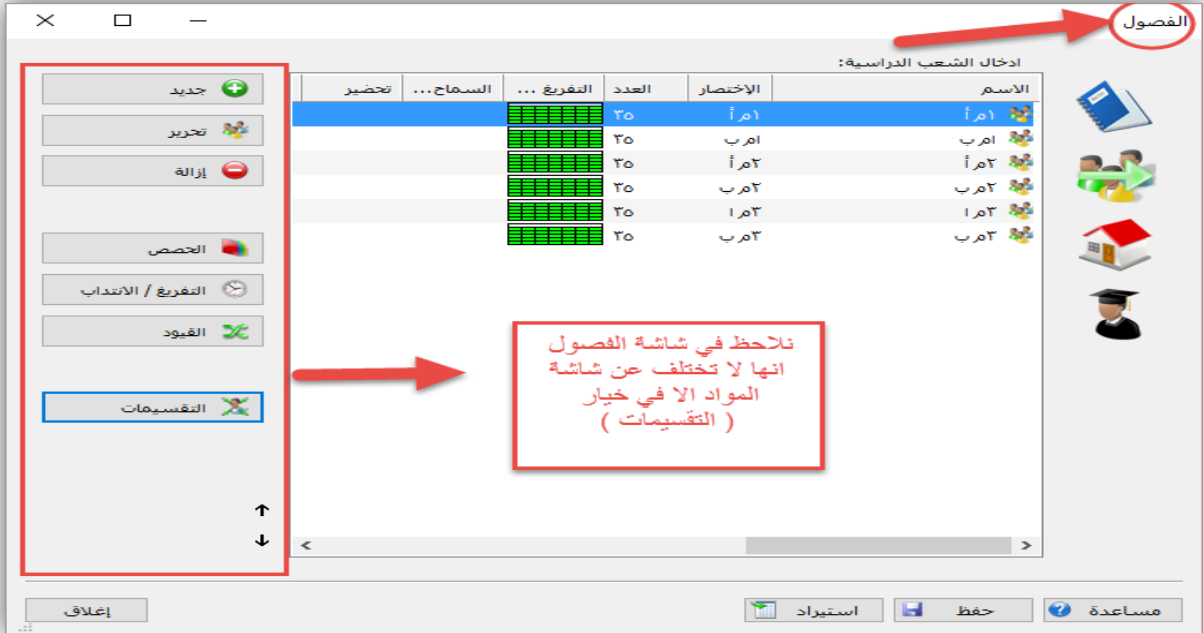
تستطيع تغيير القيود من خلال تحريك المؤشر يمينا ويسارا

٢- الأسهم: لتغيير ترتيب المواد .

انتهينا من إدخال بيانات المواد، بقي لنا ادخال بيانات الفصول والمعلمين وهي لا تختلف عن ادخال بيانات المواد .

ثانياً: إدخال بيانات الفصول

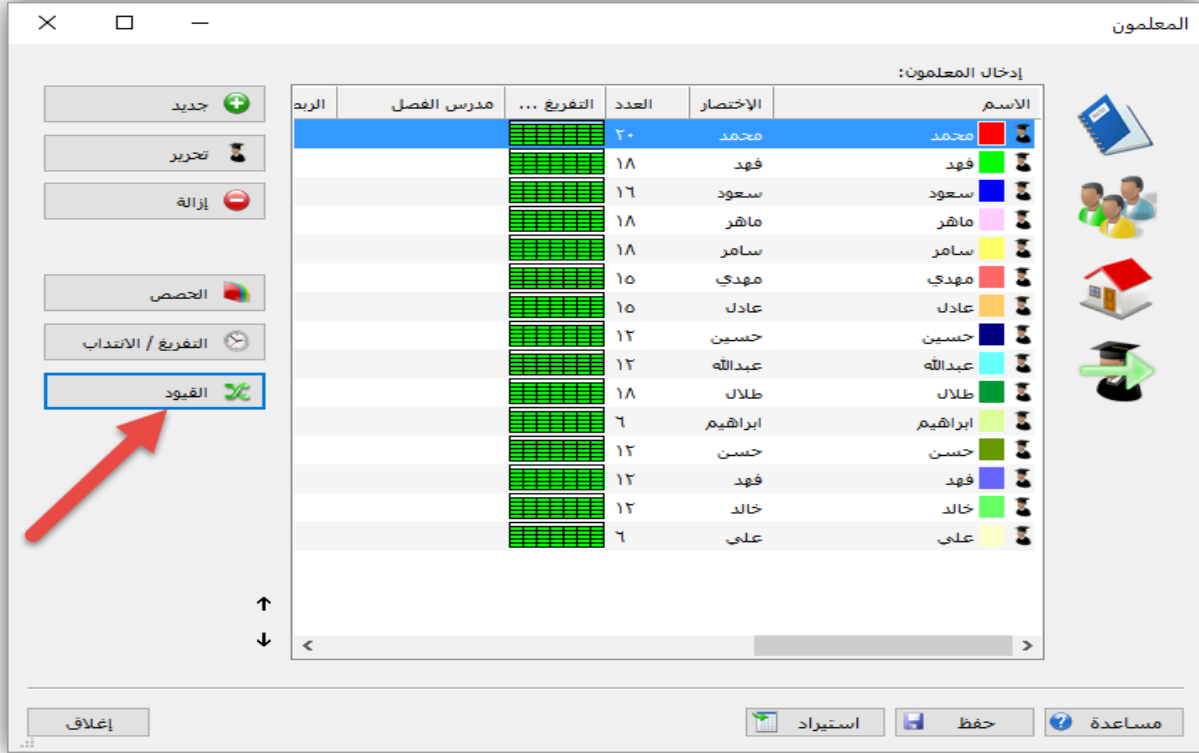
نقوم بإدخال بيانات الفصول كما قمنا بإدخال بيانات المواد سابقاً .



التقسيمات يستعمل في تقسيم الفصل إلى مجموعات ونحن هنا في نظام المرحلة المتوسطة لا نستخدمه.

ثالثاً: إدخال بيانات المعلمين

نقوم بإدخال بيانات المعلمين كما تعلمنا في المواد والفصول .



القيود: هي الشروط التي يوفرها البرنامج لتحسين مخرجات الجدول

المعلم / القيود - محمد

اسم المعلم : محمد
العقد : ٢٠

نضع العدد الاقل والاكثر المناسب لنصاب المعلم

إعداد العدد الأدنى/الأقصى لعدد الحصص في اليوم
يجب أن يكون عدد الحصص اليومية في هذا النطاق:
تطبيق على ٤ - ٦

عدم التأكد من العدد الأدنى والأقصى أثناء عطلة نهاية الأسبوع.

تعيين عدد الحصص الفارغة في الجدول في الاسبوع
تطبيق على ١٠

العدد الأقصى للحصص الفارغة في
مقال : المعلم له ثلاث نوافذ في جدول الحصص إذا كان عنده الحصة الثانية ثم السادسة.

تحديد عدد الأيام
تطبيق على ١٠

عدد الأيام التي قام المعلم فيها
مقال : يمكنك هنا تحديد عدد الأيام التي سيقوم فيها المعلم بالتدريس ، يجد المنشئ الأيام في الأرقام المحددة.

تحدد هذه الخاصية عدد الحصص المتتالية التي يشرحها المعلم.
عدم التأكد من مدى الإرهاق يومي السبت والأحد

أقصى عدد للحصص في الاماكن عشوائي

العدد الأقصى لعدد علامات الاستفهام التي تؤخذ في الاعتبار في اليوم الواحد.

لا يمكن للمعلم أن يكون لديه ٣ حصص فارغة في يوم واحد.
تطبيق على

العدد الأقصى لعدد فترات التنقل بين المواقع
تطبيق على عشوائي

لكل يوم
لكل اسبوع

إلغاء موافق

الشيء المهم في هذه الصفحة تغيير العدد الأدنى والأقصى لعدد الحصص في اليوم ، نستفيد من هذا الخيار بأن نجعل حصص المعلم توزع بالتساوي على مدار الاسبوع ، فلا يحصل تكديس في بعض الايام وفراغ في الايام الاخرى .

فإذا كان نصاب المعلم ٢٤ نضع العدد بين ٤-٦ ، وإذا كان نصاب المعلم ٢٠ العدد بين ٤-٤ وهكذا .

في بعض الاحيان لا نحتاج لهذا الخيار كأن يكون لكل معلم يوم ذهبي، في هذه الحالة نقوم بإزالة علامة الصح أمام إعداد العدد الأدنى/الأقصى لعدد الحصص في اليوم فيقوم البرنامج بتوزيع آلي حسب حاجة الجدول .

الخطوة الرابعة

الإسناد

في هذه الخطوة سنقوم بشرح طريقة إسناد المواد للمعلمين، وقبل ذلك ينبغي علينا تجهيز الإسناد بورقة خارجية كما في الشكل التالي

الرقم	المعلم	اسماء الحصص للمعلمين	مجموع الحصص
١	محمد	قران ١ و ٢ و ٣ = ١٢ حصص تفسير ١ و ٢ = ٨ حصص	٢٠ حصة
٢	فهد	توحيد ١ و ٢ و ٣ = ١٢ حصص حديث ١ و ٢ و ٣ = ٦ حصص	١٨ حصة
٣	سعود	فقه ١ و ٢ و ٣ = ١٢ تفسير ١ و ٢ = ٨	٢٠ حصة
٣	ماجر	لغتي ١ و ٢ = ١٨ حصص	١٨ حصة
	سامر	لغتي ٣ و ٢ ب = ١٨	١٨ حصة
٤	مهدي	رياضيات ١ و ٢ = ١٥ حصص	١٥ حصة
	عادل	رياضيات ٣ و ٢ ب = ١٥ حصص	١٥ حصة
٥	حسين	علوم ١ و ٢ = ١٢ حصص	١٢ حصة
	عبدالله	علوم ٣ و ٢ ب = ١٢ حصص	١٢ حصة
٦	طلال	اجتماعيات ١ و ٢ و ٣ = ١٨ حصص	١٨ حصة
٧	ابراهيم	حاسب ١ و ٢ و ٣ = ٦ حصص	٦ حصة
٨	حسن	انجليزي ١ و ٢ = ١٢ حصص	١٢ حصة
	فهد	انجليزي ٣ و ٢ ب = ١٢ حصص	١٢ حصة
٩	خالد	فنية ١ و ٢ و ٣ = ٦ حصص	١٢ حصة
١٠	علي	بدنية ١ و ٢ و ٣ = ٦ حصص	١٢ حصة

هناك أكثر من طريقة لعملية الإسناد، لك حرية اختيار الطريقة المناسبة (سنقوم بتفصيل الطريقة الثالثة)

الحصة

العقد قرآن

المعلم

معلم مشارك في المادة

ادخل اسم المعلم

المادة

قرآن

الشعب

الشعب الدراسية المشتركة

اختر الفصل

الحصص/الأسبوع

مفردة

اختر مفردة وإذا كانت حصص متتالية تختار مزودة

عدد الحصص في الأسبوع

الغرفة الصفية للمعلم

الغرفة الصفية للمادة

غرفة رئيسية

غرفة مشتركة

مزيد من الغرف

الغرف الدراسية الأخرى المتاحة

إغلاق موافق مساعدة إلغاء حصة جديدة

الطريقة الثانية: نختار الحصص من شاشة الفصول تظهر لنا الشاشة التالية

العقد

المادة

المعلم

7

الشعب

العدد

المدة

الغرف الدراسية

أسبوع

الفصل

حصة جديدة

إغلاق إضافة المزيد نسخ إلى إزالة تحرير الحصة

الخصية

المعلم

معلم مشارك في المادة

المادة

لا تختلف شاشة استناد المواد عن شاشة الفصول

الشعب

الشعب الدراسية المشتركة

إضافة تقسيم

الفصل بالكامل

الخصص/الأسبوع

أسابيع / فصول أكثر

مفردة

الغرفة الرئيسية

غرفة رئيسية

غرفة مشتركة

غرفة الصغية للمعلم

غرفة الصغية للمادة

مزيد من الغرف

الغرف الدراسية الأخرى المتاحة

إغلاق

موافق

مساعدة

إلغاء

حصة جديدة

الطريقة الثالثة: وهي التي سوف نقوم بشرحها بالتفصيل

من شاشة المعلمين نختار الحصص تظهر لنا الشاشة التالية

العقد

ماهر

المادة

المعلم

7

الشعب

العدد

المدة

الغرف الدراسية

أسبوع

الخصص...

إغلاق

إضافة المزيد

نسخ إلى

إزالة

تحرير الحصة

حصة جديدة

للمستخدم الخيار في اختيار طريقة الإسناد، لكننا سنقوم بشرح الطريقة الثالثة

سنقوم بإسناد مواد معلمين (محمد) معلم مواد التربية الاسلامية و (خالد) معلم مادة الفنية للتوضيح فقط وللمستخدم إكمال بقية المعلمين.

محمد يدرس مواد القرآن ١ و ٢ و ٣ والتفسير ١ و ٢ .

من شاشة إدخال بيانات المعلمين نحدد المعلم محمد ثم نضغط على الحصص

المعلمون

إدخال المعلمون:

الاسم	الاختصار	العدد	التفريغ ...	مدرس الفصل	الربح
محمد	محمد	١٨			
فهد	فهد	١٦			
سعود	سعود	١٨			
ماهر	ماهر	١٨			
سامر	سامر	١٥			
مهدي	مهدي	١٥			
عادل	عادل	١٢			
حسين	حسين	١٢			
عبدالله	عبدالله	١٨			
طلال	طلال	٦			
ابراهيم	ابراهيم	١٢			
حسن	حسن	١٢			
فهد	فهد	١٢			
خالد	خالد	٦			
علي	علي				

الجديد +

تحرير

إزالة -

الحصص

التفريغ / الانتداب

القيود

إغلاق

استيراد

حفظ

مساعدة

العقد

محمد محمد

المادة	المعلم	الشعب	العدد	المدة	الغرف الدراسية	أسبوع	القص...
	7						

إغلاق إضافة المزيد نسخ إلى إزالة تحرير الحصة **حصة جديدة**

ثم **حصة جديدة** لتظهر لنا صفحة نقوم باختيار الاسنادات التالية

المعلم محمد (محمد)

المادة قرآن

الشعب الفصل بالكامل 1م أ

الحصص/الأسبوع 2

مفردة

العرفة الصفية للمعلم عرفة رئيسية

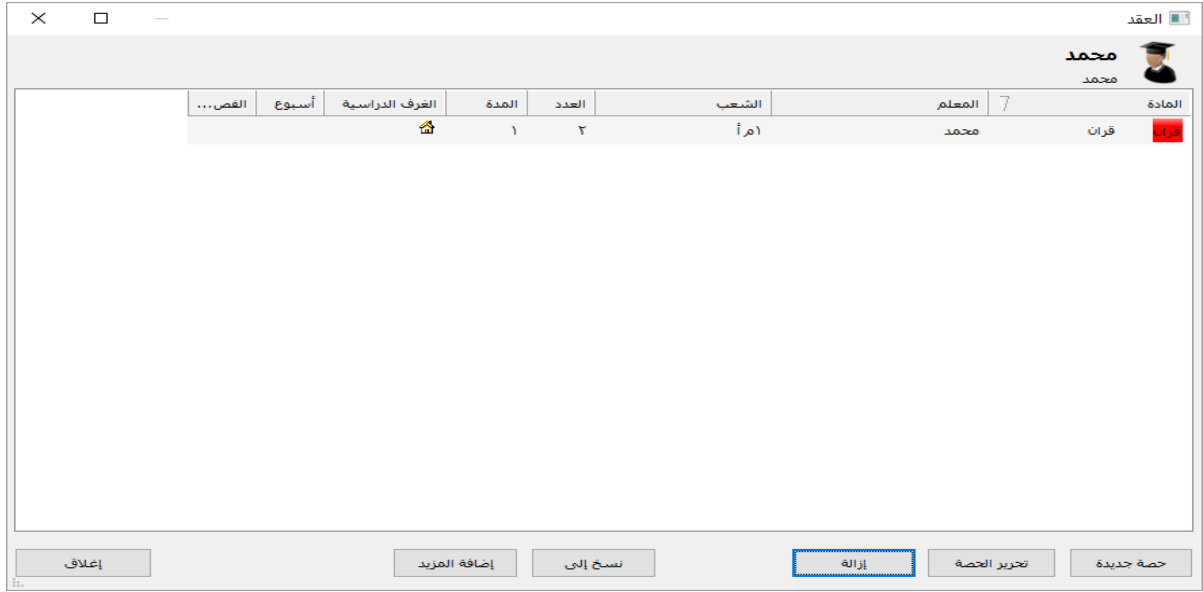
العرفة الصفية للمادة عرفة مشتركة

مزيد من الغرف العرف الدراسية الأخرى المتاحة

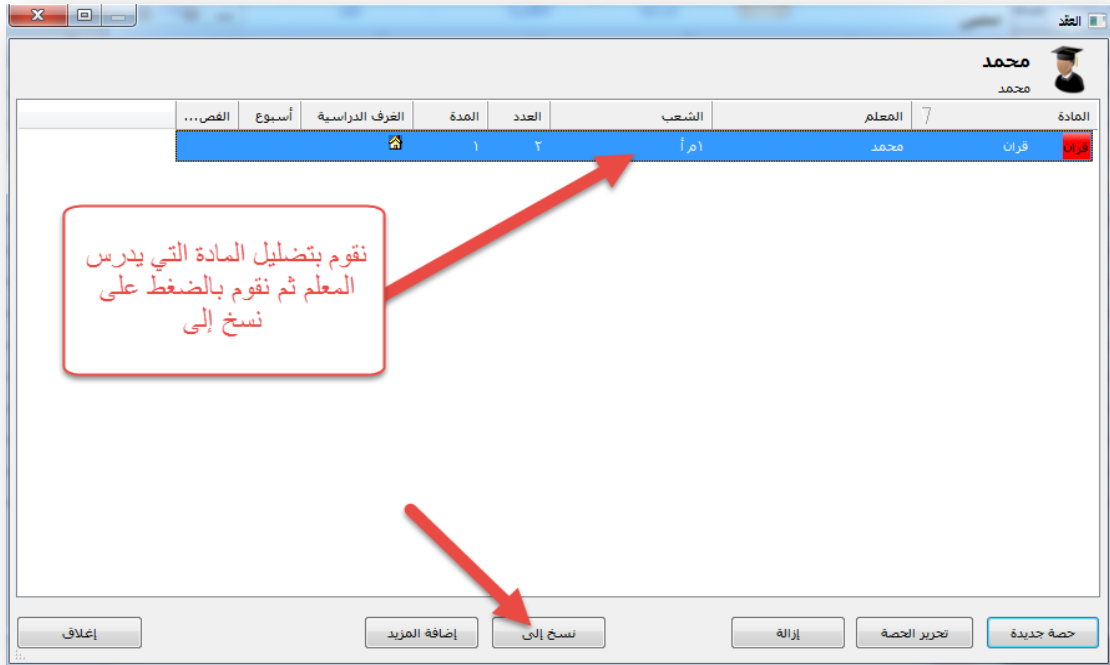
موافق مساعدة إلغاء

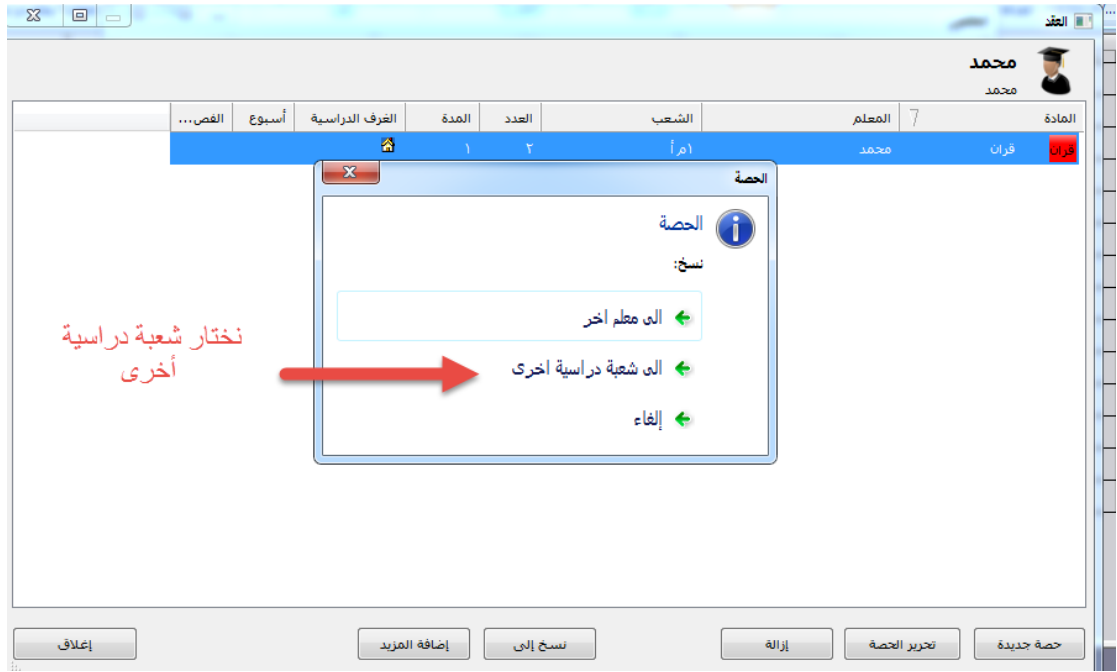
نختار مفردة إذا كانت
حصص المادة غير
متتالية
ومزدوجة إذا كانت
متتالية مثل الفنية
والحاسب

نضغط على موافق لتظهر لنا الشاشة التالية :



قمنا باسناد مادة القرآن الكريم للمعلم محمد فصل ١ وبقي لنا اب و٢ و٢ اب و٣ و٣ اب ، نكرر نفس العملية لجميع الفصول؛ لكن للاختصار نذهب إلى نسخ إلى ونختار بقية الفصول التي يدرسها محمد كما في الشكل التالي:

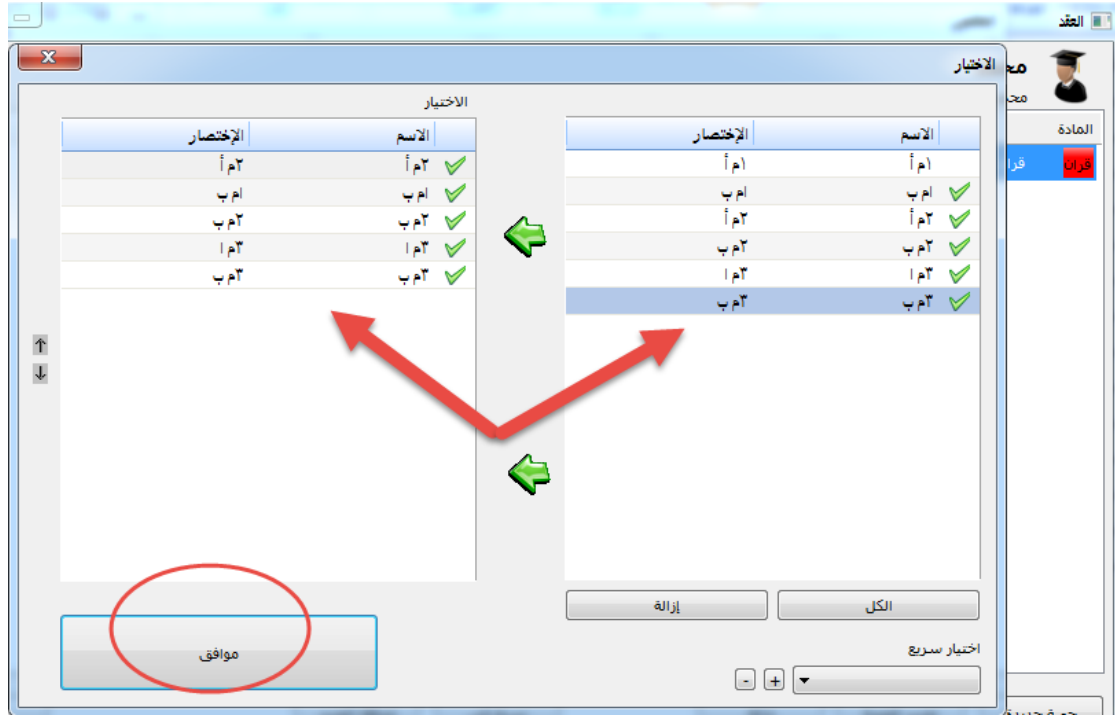




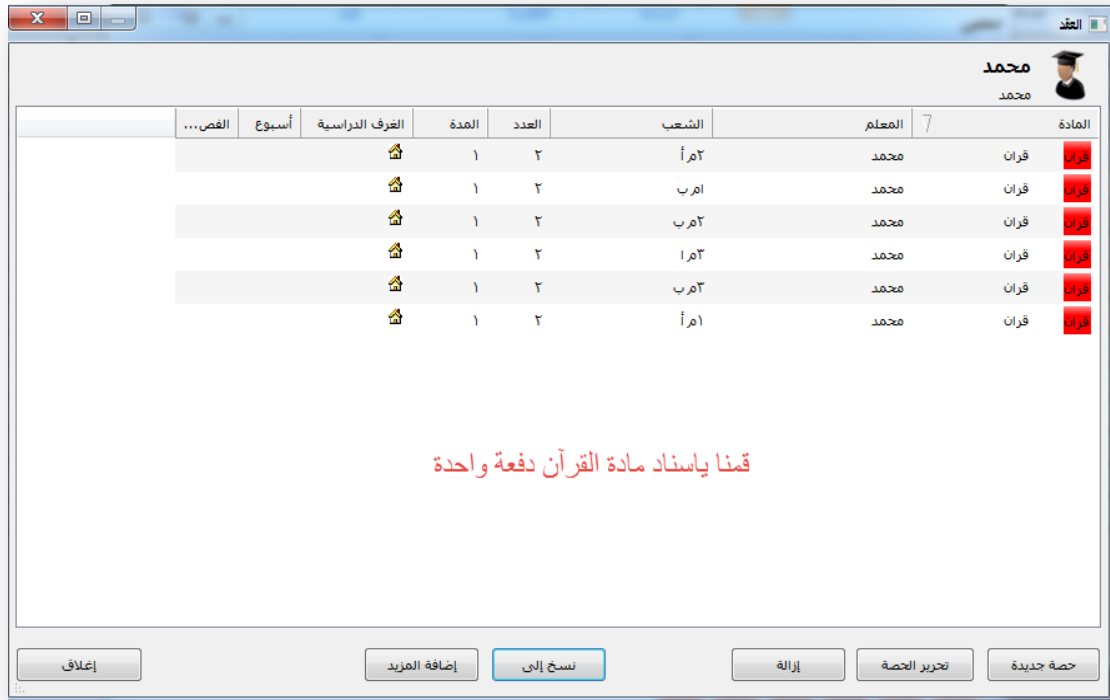
تظهر لنا الشاشة التالية:



نقوم باختيار الفصول التي يدرس محمد في مادة القرآن الكريم وهي جميع الفصول ثم نضغط موافق



تظهر بعد ذلك شاشة المعلم محمد بهذا الشكل



ثم نطبق هذه الطريقة على مادة التفسير.

الآن نقوم باسناد مادة الفنية للمعلم خالد، نقوم باتباع نفس الطريقة السابقة نذهب إلى المعلم خالد ثم نضغط على الحصص ثم حصة جديدة

لاحظ أننا اخترنا عدد الحصص ١ ثم مزوجة لأن مادة مادة الفنية يجب أن تكون متتالية ولو وضعنا عدد الحصص ٢ لأصبحت عندها ٤ حصص متتالية

ثم بعد نكمل بقية الخطوات كما عملنا مع المعلم محمد .

ثم نقوم بتطبيق هذه الطريقة على جميع المعلمين إلى أن ننتهي من جميع الاسنادات .

الخطوة الخامسة

العلاقات (الشروط)

من أبرز مميزات برنامج **aScTimeTables** تمكين المستخدم من وضع شروط ويقوم البرنامج بتطبيق هذه الشروط حسب امكانية حصولها.

هناك نقطة مهمة يجب التنبه لها وهي أن البرنامج قد لا يستطيع تطبيق جميع الشروط، لذلك يجب علينا وضع الشروط الممكن تحققها .

سنقوم بإدخال ثلاث علاقات وعلى المستخدم اختيار ما يناسبه من العلاقات الأخرى الموجودة في البرنامج .

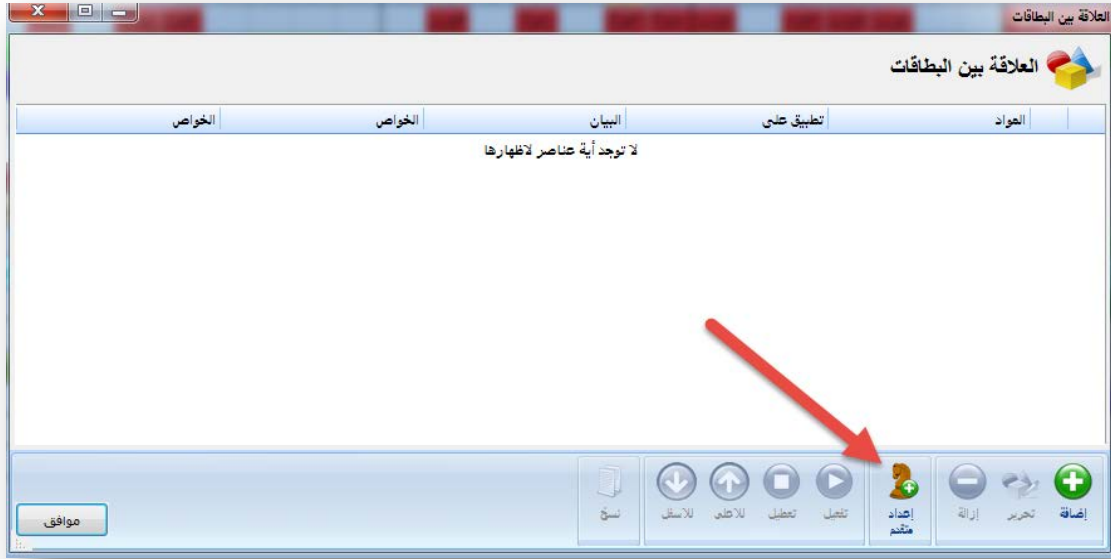
أولاً: نريد من البرنامج أن يقوم بتوزيع الحصص السابعة بالتساوي بين المعلمين قدر الإمكان .

في البداية يجب علينا معرفة عدد الحصص السوابغ في المدرسة وعدد المعلمين المستحقين لها، فمثلا في هذا الجدول عندنا ٦ فصول وكل فصل عنده ٥ حصص سوابغ $6 \times 5 = 30$ ، فيكون عندنا ٣٠ حصة سابعة نقوم بتقسيمها على عدد المعلمين المستحقين للحصص السوابغ وهم ١٢ معلم بعدما استثنينا معلمي الرياضيات والبدنية ، $30 \div 12 = 2,5$ ، فنجعل لبعض المعلمين حصتان وبعض المعلمين ثلاث الحصص .

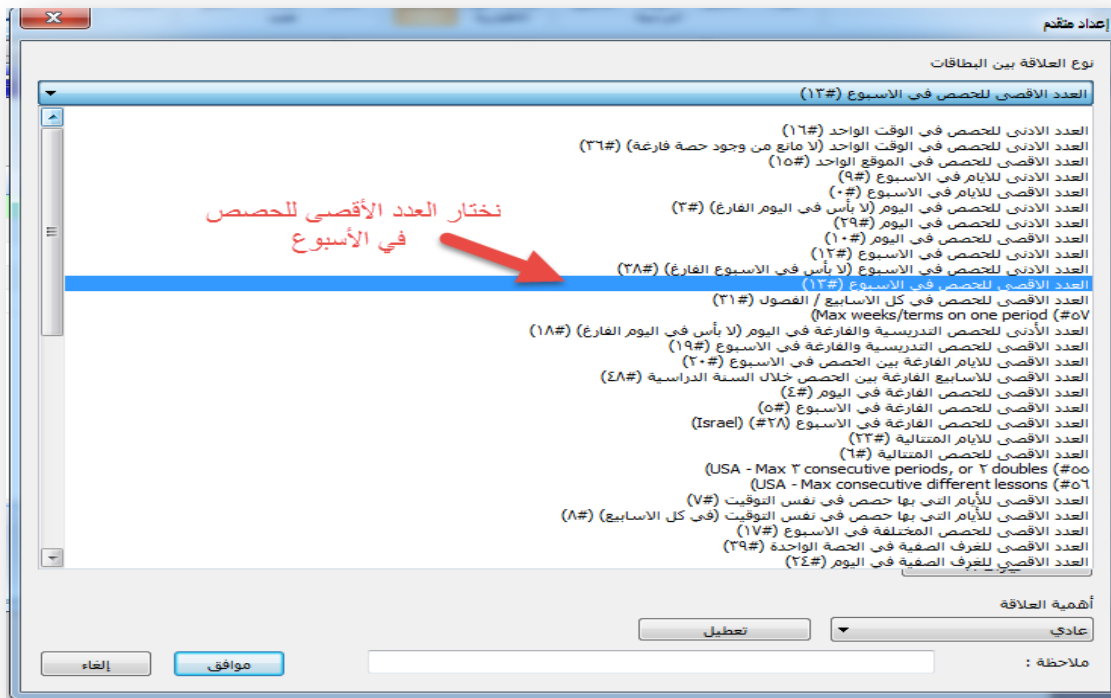
نقوم بالضغط على أيقونة **العلاقات** من الشاشة الرئيسية للبرنامج



تظهر لنا الشاشة التالية



نضغط على إعداد متقدم لتظهر لنا الشاشة التالية :



نختار العدد الأقصى للحصص في الأسبوع لتظهر لنا الشاشة التالية

عداد متقدم

نوع العلاقة بين البطاقات

العدد الأقصى للحصص في الاسبوع (١٢#) ٣

التطبيق على المعلمين الذين تم اختيارهم

محمد، فهد، سعود، ماهر، سامر، حسين،

تغيير: المعلمون A

كل الفصول

تغيير: الفصول A

جميع المواد

تغيير: المواد A

نقوم بإلغاء علامة الصحیح من جميع الحصص ما عدا الحصة السابعة من كل يوم

نختار العدد ٣

نختار المعلمين المستحقين للحصص السوابغ

٧	٦	٥	٤	٣	٢	١	الحد
✓							الحد
✓							الحد
✓							الحد
✓							الحد
✓							الحد
✓							الحد

أهمية العلاقة

عادي

ملاحظة :

إلغاء موافق تعطيل

نقوم بتعبئة الجدول كما في الصورة ثم نضغط موافق
بعد ذلك نقوم باختيار علاقة اخرى وهي العدد الأدنى للحصص في الاسبوع
ونضع نفس الخيارات السابقة بتغيير عدد الحصص من ٣ إلى ٢

عداد متقدم

نوع العلاقة بين البطاقات

العدد الأدنى للحصص في الاسبوع (١٢#)

التطبيق على المعلمين الذين تم اختيارهم

محمد، فهد، سعود، ماهر، سامر، حسين،

تغيير: المعلمون A

كل الفصول

تغيير: الفصول A

جميع المواد

تغيير: المواد A

٧	٦	٥	٤	٣	٢	١	الحد
✓							الحد
✓							الحد
✓							الحد
✓							الحد
✓							الحد
✓							الحد

أهمية العلاقة

عادي

ملاحظة :

إلغاء موافق تعطيل

صورة العلاقات السابقتين : اشترطنا على البرنامج أن يجعل نصاب كل معلم من الحصّة السابعة في الاسبوع ما بين حصتين إلى ثلاث حصص؛ لكي نحقق العدل في الحصّة السابعة .

ثانيا: نريد من البرنامج أن يجعل كل معلم يعمل حصتين على أقل تقدير في اليوم الواحد؛ حتى لا يكون عند المعلم أيام فارغة ، نستثنى من ذلك معلم الحاسب والبدنية لأن نصابهما ٦ حصص في الأسبوع فنجعل لهما حصّة في اليوم على أقل تقدير يعملان فيها .

نذهب إلى العلاقات ثم إعداد متقدم ثم نختار العلاقة العدد الأدنى في اليوم كما في الشكل التالي

إعداد متقدم

نوع العلاقة بين البطاقات

العدد الأدنى للحصص في اليوم (٢٩#) **نختار هذه العلاقة**

٢ **نختار العدد ٢**

التطبيق على المعلمين الذين تم اختيارهم

تغيير: المعلمون A محمد، فهد، سعود، ماهر، سامر، مهدي، **نختار معلم جميع المعلم ما عدا معلم الحاسب والبدنية**

تغيير: الفصول A كل الفصول

تغيير: المواد A جميع المواد

٧	٦	٥	٤	٣	٢	١	مست
✓	✓	✓	✓	✓	✓	✓	✓
✓	✓	✓	✓	✓	✓	✓	✓
✓	✓	✓	✓	✓	✓	✓	✓
✓	✓	✓	✓	✓	✓	✓	✓
✓	✓	✓	✓	✓	✓	✓	✓

نجعل علامة الصح في كل الحصص

خيارات A

أهمية العلاقة عادي

تعطيل

إلغاء موافق ملاحظة :

ثم نضع نفس العلاقة لمعلمي الحاسب والبدنية مع تغيير الحصص

من ٢ إلى ١

إعداد متقدم

نوع العلاقة بين البطاقات

العدد الأدنى للحصص في اليوم (٢٩#) ١

التطبيق على المعلمين الذين تم اختيارهم

ابراهيم، على

تغيير: المعلمون A

كل الفصول

تغيير: الفصول A

جميع المواد

تغيير: المواد A

٧	٦	٥	٤	٣	٢	١	أحد
✓	✓	✓	✓	✓	✓	✓	✓
✓	✓	✓	✓	✓	✓	✓	✓
✓	✓	✓	✓	✓	✓	✓	✓
✓	✓	✓	✓	✓	✓	✓	✓
✓	✓	✓	✓	✓	✓	✓	✓

خيارات A

أهمية العلاقة

عادي

ملاحظة :

إلغاء موافق

ثالثاً: نريد من البرنامج أن لا يجعل المعلم يعمل أكثر من ٤ حصص متتالية نذهب إلى العلاقات ثم إعداد متقدم ثم نختار العلاقة العدد الأقصى للحصص المتتالية .

إعداد متقدم

نوع العلاقة بين البطاقات

العدد الأقصى للحصص المتتالية (1#) ٤

التطبيق على المعلمين الذين تم اختيارهم

جميع المعلمين

تغيير: المعلمون A

كل الفصول

تغيير: الفصول A

جميع المواد

تغيير: المواد A

٧	٦	٥	٤	٣	٢	١	سبت
✓	✓	✓	✓	✓	✓	✓	✓
✓	✓	✓	✓	✓	✓	✓	✓
✓	✓	✓	✓	✓	✓	✓	✓
✓	✓	✓	✓	✓	✓	✓	✓
✓	✓	✓	✓	✓	✓	✓	✓

خيارات A

أهمية العلاقة

عادي

ملاحظة :

إلغاء موافق

بعد لانتهاء من إضافة جميع العلاقات تكون شاشة العلاقات كالتالي

المواد	تطبيق على	البيان	الخواص	الخواص
الكل	جميع المعلمين	العدد الاقصى للحصص المتتالية	كل ال...	كل ال...
الكل	محمد، فهد، سعود، ماهر، سامر، حسين، عبدالله، طلال، ابراهيم، حسن، فهد، خالد	العدد الاقصى للحصص في الاسبوع	كل ال...	كل ال...
الكل	محمد، فهد، سعود، ماهر، سامر، حسين، عبدالله، طلال، ابراهيم، حسن، فهد، خالد	العدد الادنى للحصص في الاسبوع	كل ال...	كل ال...
الكل	محمد، فهد، سعود، ماهر، سامر، مهدي، عادل، حسين، عبدالله، طلال، حسن، فهد، خالد	العدد الادنى للحصص في اليوم	كل ال...	كل ال...
الكل	علي، ابراهيم	العدد الادنى للحصص في اليوم	كل ال...	كل ال...

العلاقة بين البطاقات

العلاقة بين البطاقات

موافق

نسخ

للاعلى للاسفل

للاعلى للاسفل

تعطيل

تفعيل

إعداد متقدم

إزالة

تعديل

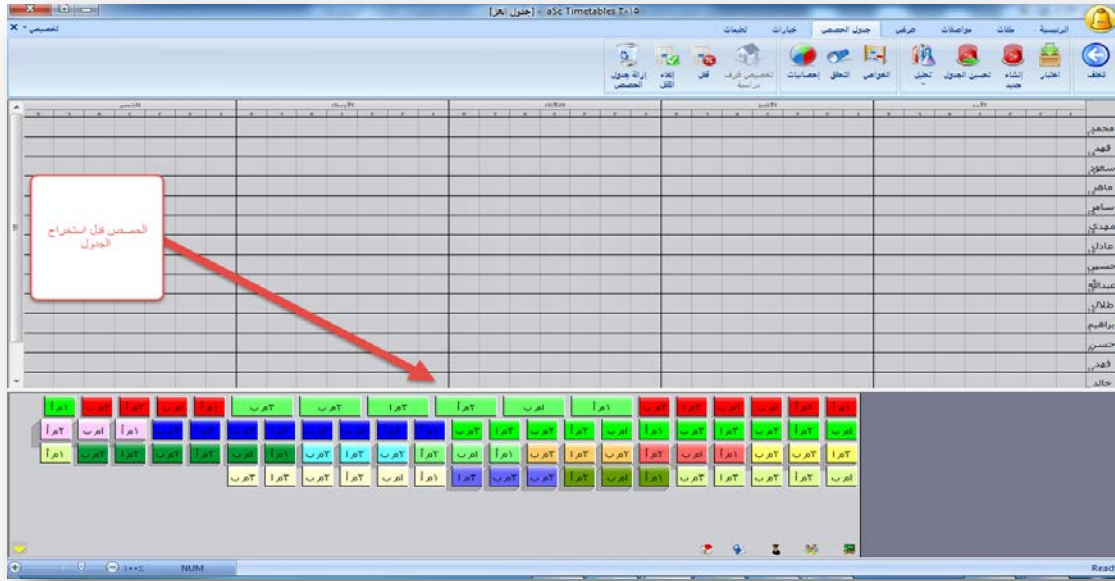
إضافة

هذه بعض العلاقات التي يوفرها البرنامج، وهناك علاقات أخرى كثيرة يستطيع المستخدم اختيار ما يناسبه منها .

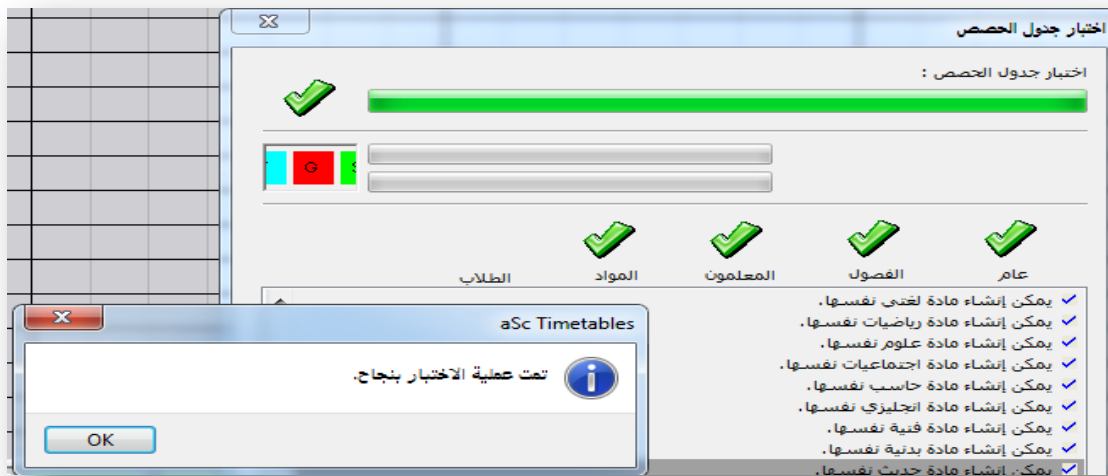
الخطوة السادسة

استخراج الجداول

بعد الانتهاء من جميع إسنادات الجدول تظهر لنا الشاشة التالية



وقبل استخراج نقوم أولاً باختبار الجدول بالضغط على اختبار من قائمة الرئيسية أو جدول الحصص لتظهر لنا الشاشة التالية



يخبرنا الجدول بعدم وجود أخطاء بعد ذلك نضغط على موافق لتظهر شاشة إعداد الجدول



١ - ٢ - ٣ - بالنسبة لتعقيدات الجدول إذا كانت الشروط والإسنادات المدخلة قليلة نختار عادية ، وإذا كانت الشروط والإسنادات متوسطة نختار كبيرة، وإذا كانت الشروط والإسنادات كثيرة نختار ضخمة، بالنسبة لنا نختار عادية لأننا لم نضع شروط كثيرة وإسنادات الجدول قليلة لذلك نختار عادية .

٤-٥-٦ - بالنسبة للقيود

مبدئي : يسمح باختراق القيود

السماح بالتهاون في الشروط: يسمح باختراق القيود

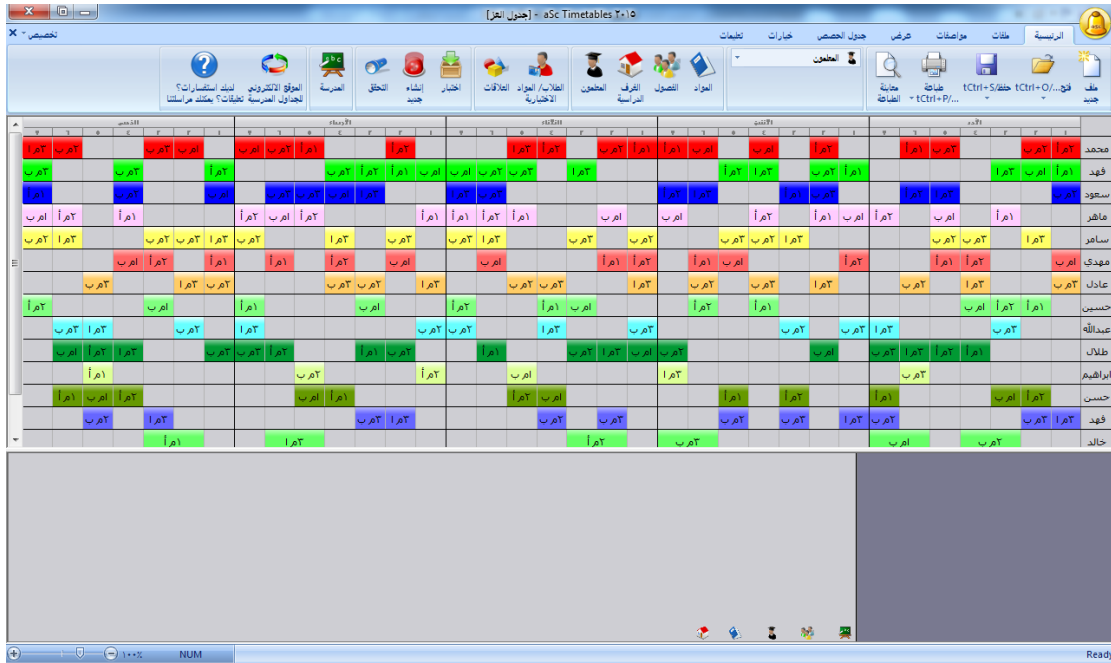
دقيق يمنع اختراق الشروط .

نختار دقيق لأننا نريد تطريق الشروط بدون اختراقها .

٧- نضع علامة الصح أمام تفعيل المعالج المتعدد

٨- للبدء في إنشاء الجدول .

بعد الضغط على البدء في عملية إنشاء الجدول يظهر لنا الجدول كما في الشكل التالي

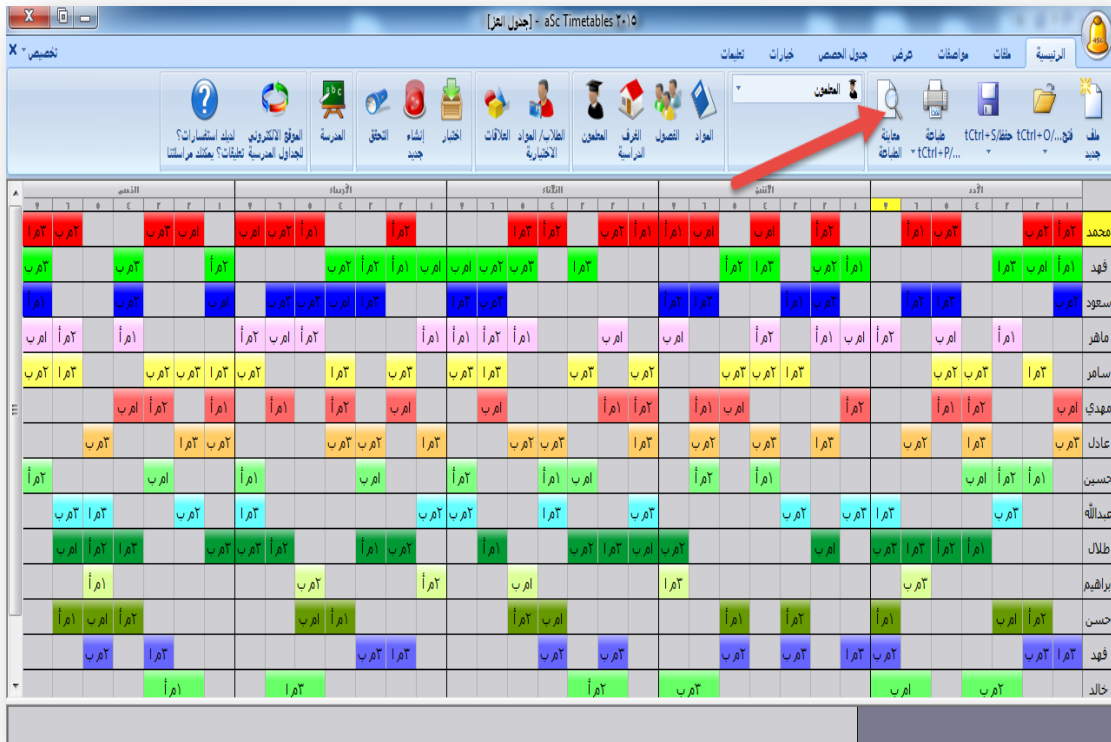


الخطوة السابعة

طباعة الجداول

من أبرز ما يميز برنامج **aSc Timetables** تنوع خيارات الطباعة يتضح ذلك من خلال الشرح التالي

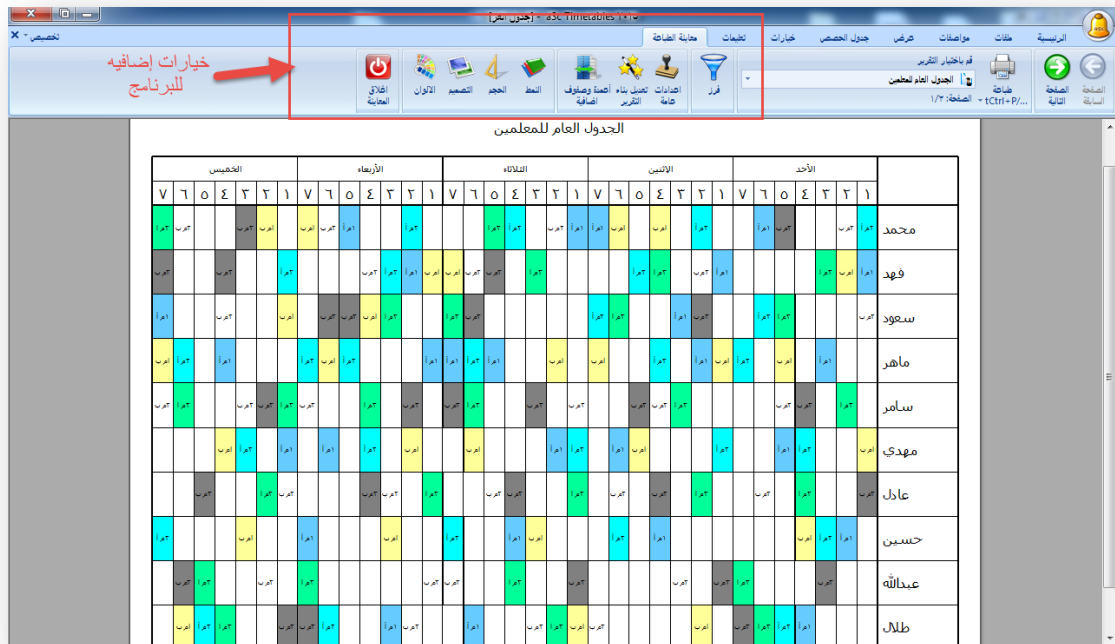
في البداية نذهب إلى معاينة الطباعة



بعد تظهر لنا الشاشة التالية

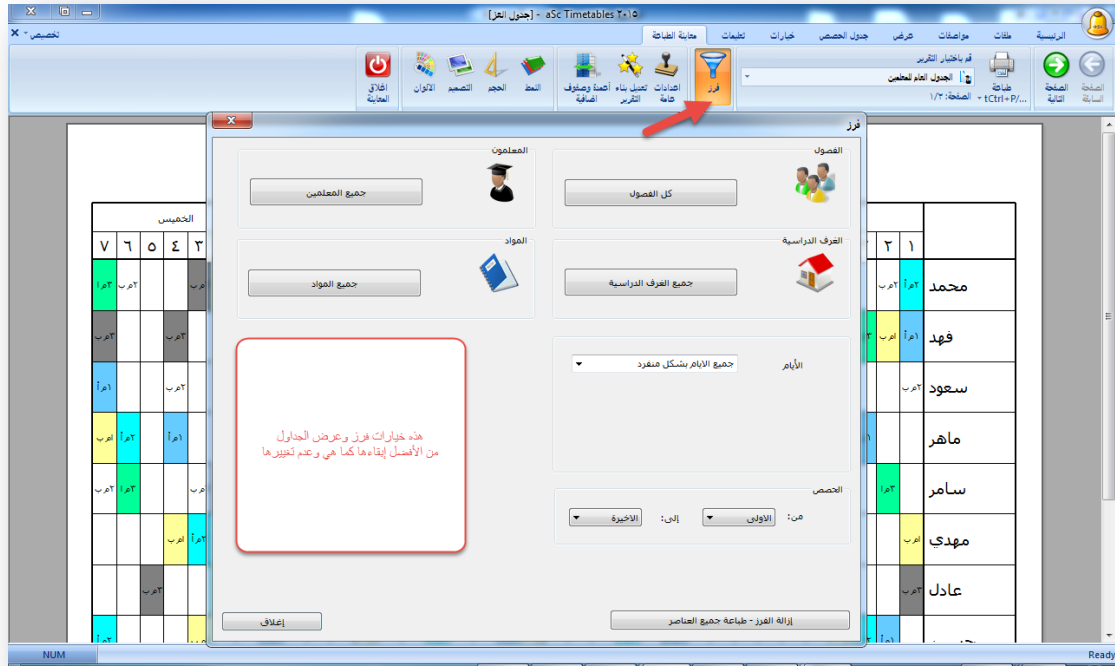


نختار الجدول العام للمعلمين



سنقوم بشرح جميع الخيارات وللمستخدم اختيار ما يناسبه من الخيارات

فرز: عند الضغط عليها تظهر الصفحة التالية



إعدادات عامة :



تعديل بناء التقرير:

طباعة خصائص التقرير

هذه الشاشة تتيح لك التعديل في ما يتم عرضه في التقرير، ماذا يتم عرضه في العمود والصفوف والصفحات.

طباعة صفحة واحدة لـ

الأعمدة:

اليوم

الحصّة

ملأمة العرض في صفحة واحدة

إخفاء الأعمدة الفارغة

الخلايا

تعتمد الحصص

الصفوف

المعلم

ملأمة الارتفاع في صفحة واحد

إخفاء الصفوف الفارغة

إلغاء موافق

اعداد النموذج الافتراضى

نضع علامة الصح أمام ملأمة العرض وأمام ملأمة الارتفاع حتى يظهر كامل الجدول في صفحة واحدة

أعمدة و صفوف إضافية

أعمدة و صفوف إضافية

أعمدة إضافية

عنوان العمود

العمود ١

العمود ٢

العمود ٣

هذه الصفحة لإضافة أعمدة و صفوف أخرى الأفضل تركها كما هي

صفوف إضافية

عنوان الصف

الصف ١

الصف ٢

الصف ٣

إلغاء موافق

النمط :

تعليمات على معاينة الطباعة

يمكنك تغيير الشكل النهائي للطباعة من معاينة الطباعة.

انقر بزر الفأرة الأيمن في المكان الذي تريد تغييره. يمكن أن تكون بطاقة أو عنوان الجدول.

هذه الصفحة تعليمات تعديل الجداول سيتم شرحها بعد قليل

يمكنك نقا . الخطوط الفاصلة بين الصفوف . الجدول باستخدام زر الفأرة الأيسر. بهذه الطريقة، يمكنك أيضاً إعداد ارتفاع الصفوف في ملخص جدول الحصص.

بالمثل، يمكنك تنسيق الطباعة في عمليات الاستبدال:

استخدم زر الفأرة الأيمن لتنسيق رؤوس الجداول أو الأعمدة واستخدم زر الفأرة الأيسر لنقل الخطوط الافتراضية التي تفصل بين الأعمدة أو لإعداد ارتفاع الصفوف أو ارتفاع رأس الجدول.

موافق **إعداد أنماط الطباعة الافتراضية**

الحجم

إعداد الطباعة

تعين حجم الطباعة : الجدول العام للمعلمين

نقوم بتغيير القيم كما هو موضح في الصورة

عرض الجدول

الخطوط الخارجية: 1.0

الخطوط الداخلية: 1.0

الجدول بين الأيام: 1.0

إعداد الطباعة

إعداد حجم جدول الحصص: عادية

تعدد العدد للصفحة الواحدة والمعلمين تجعلها في صفحة واحدة

للعرض: 1

للارتفاع: 1

Print the registration name centered

إلغاء **موافق**

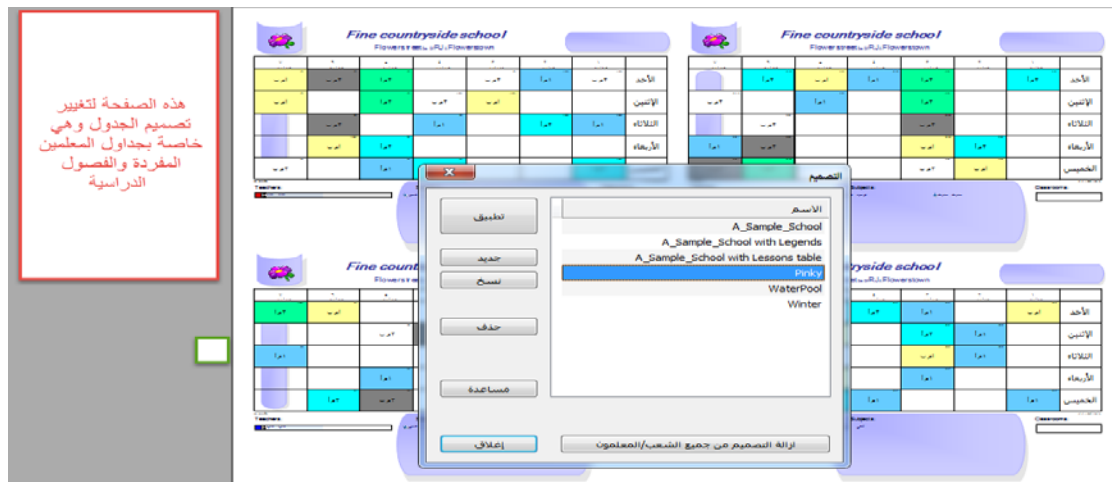
هذه الصفحة مهمة في طباعة الجداول عن طريقها يمكننا تغيير التنسيق الافتراضي للجدول

من خلال هذه الصفحة نستطيع تغيير تنسيق الجدول
الخطوط الخارجية: المقصود بها الخطوط المحيطة بالجدول، والأفضل أن تكون أكبر من الداخلية ويكون حجمها ١٠ على سبيل المثال .

الخطوط الداخلية: المقصود بها خطوط الحصص فالأفضل أن تكون صغيرة ويبقى حجمها ١ .

الحدود بين الأيام: المقصود بها الخطوط التي تفصل بين الأيام، والأفضل أن يكون حجمها أكبر من الخطوط الداخلية ونجعل حجمها ١٠ على سبيل المثال .

التصميم: (هذه الصفحة خاصة بجدول المعلمين المفردة والفصول)



نستطيع من خلال صفحة التصميم تغيير التصميم الخاص بالجدول فعند الضغط على أيقونة التصميم تظهر لنا صفحة فيها عدة تصاميم نختار منها ما يناسبنا أو العودة إلى التصميم الافتراضي من خلال الضغط على إزالة التصميم من جميع الشعب/المعلمون.

تغيير حجم الخط وتغيير أماكن عرض الاسم والمادة في الجدول:

لتغيير نوع وحجم الخط نضغط على الجدول بزر الماوس الأيمن لتظهر لنا الشاشة التالية

The screenshot shows the aScTimeTables 2.0.0 software interface. At the top, there is a menu bar with options like 'الرئيسية', 'مات', 'مواصفات', 'تخصيص', 'جدول الحصص', 'خيارات', 'تعديلات', 'معاينة الطابع', and 'تخصيص'. Below the menu bar is a toolbar with various icons for file operations and printing. The main window displays a timetable titled 'الجدول العام للمعلمين' (General Teacher Timetable) with columns for days of the week and rows for subjects. A dialog box titled 'إعداد الطابعة' (Printer Settings) is open in the foreground, showing various options for printing the timetable. Red boxes and arrows highlight specific settings in the dialog box: 'تغيير نوع وحجم الخط' (Change font type and size), 'نترك هذه الخانة كما هي' (Leave this box as is), 'لعرض المادة في الجدول نضع علامة صح أمام المادة' (To display the subject in the timetable, we check the box in front of the subject), and 'المادة' (Subject) checkbox.

بعد الانتهاء من الإعدادات نذهب إلى الطباعة ونقوم بطباعة الجدول .

ملحق

أسئلة واستفسارات

في هذا الجزء من المذكرة سنجيب عن بعض الاستفسارات التي قد تواجه المستخدم أثناء عمل الجدول المدرسي :

• كيف يمكنني أن أجعل أحد المعلمين حصصه متتالية؟

نذهب للعلاقات ثم إعداد متقدم ثم نختار نوع العلاقة العدد الاقصى للحصص الفارغة في اليوم (#٤)

إعدادات متقدم

نوع العلاقة بين البطاقات

العدد الاقصى للحصص الفارغة في اليوم (#٤)

نضع صفر

التطبيق على المعلمين الذين تم اختيارهم

نحدد المعلم

تغيير: المعلمون A

تغيير: الفصول A

تغيير: المواد A

٧	٦	٥	٤	٣	٢	١	
✓	✓	✓	✓	✓	✓	✓	سبت
✓	✓	✓	✓	✓	✓	✓	احد
✓	✓	✓	✓	✓	✓	✓	اثنين
✓	✓	✓	✓	✓	✓	✓	ثلاثاء
✓	✓	✓	✓	✓	✓	✓	اربعاء

خيارات A

أهمية العلاقة

تعطيل

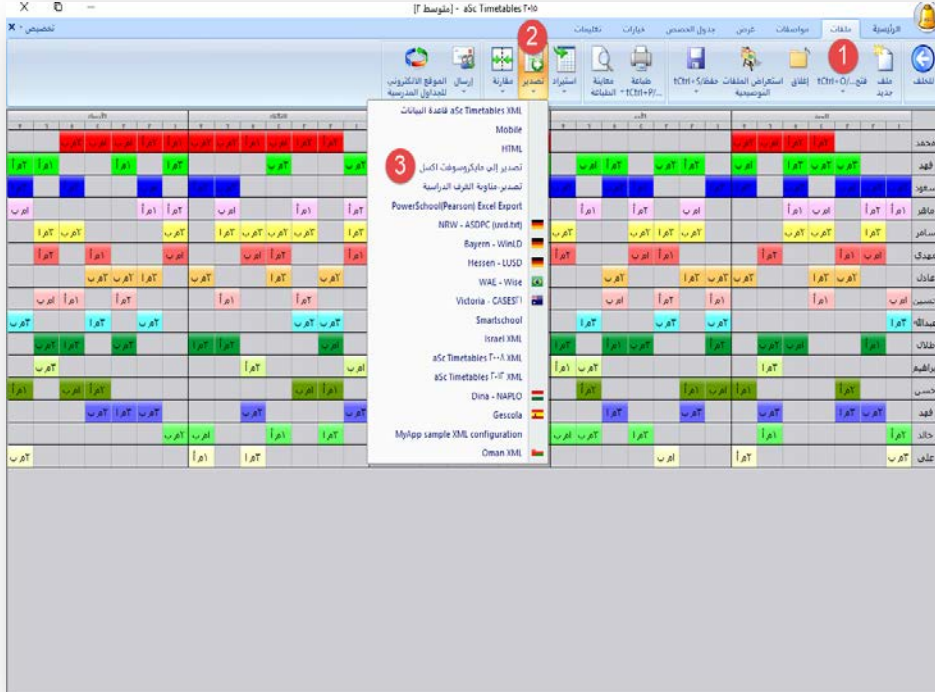
عادي

ملاحظة:

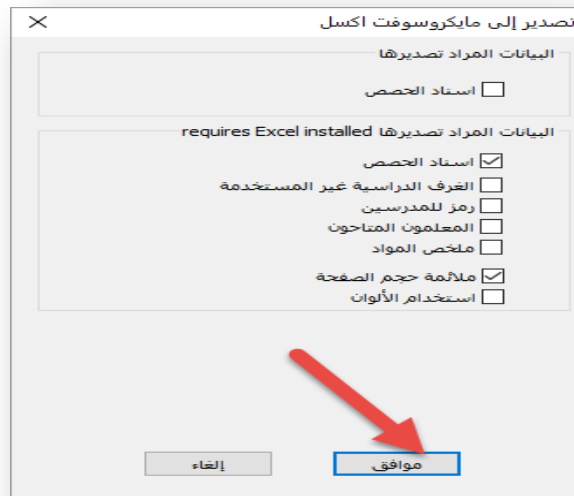
إلغاء موافق

إذا اردنا ان نجعل الفراغ حصة على اكثر تقدير نضع العدد ١ وهكذا وكذلك المعلمين يمكننا ان نحدد أكثر من معلم

- كيف يمكن تصدير بيانات الجدول الى الاكسل للاستفادة منها ؟
من الشاشة الرئيسية نذهب إلى ملفات ثم تصدير ثم نختار تصدير الى مايكروسوفت اكسل



تظهر لنا الشاشة التالية

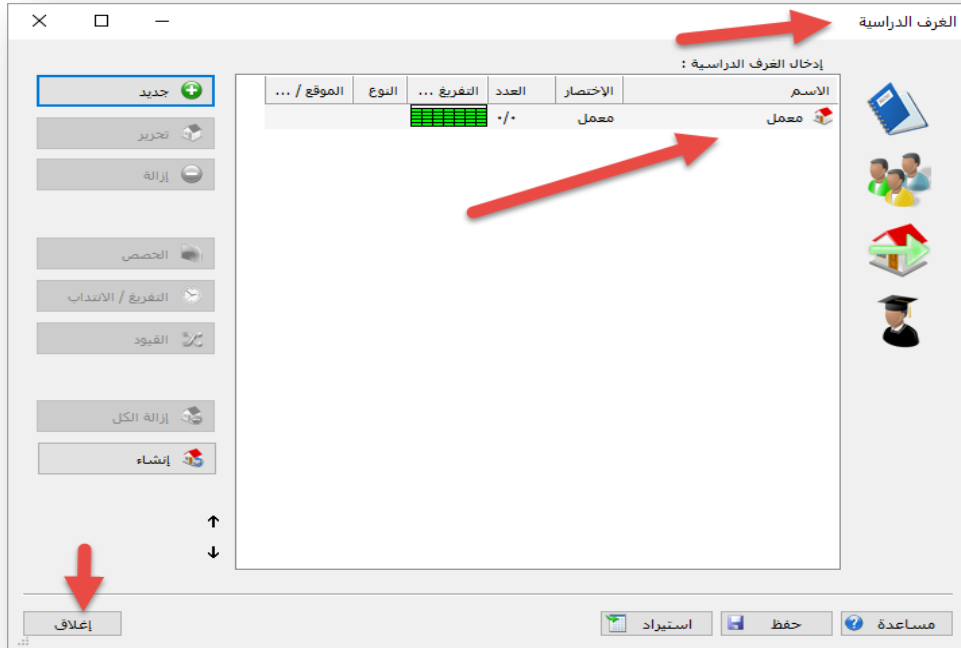


نتيجة التصدير إلى الاكسيل

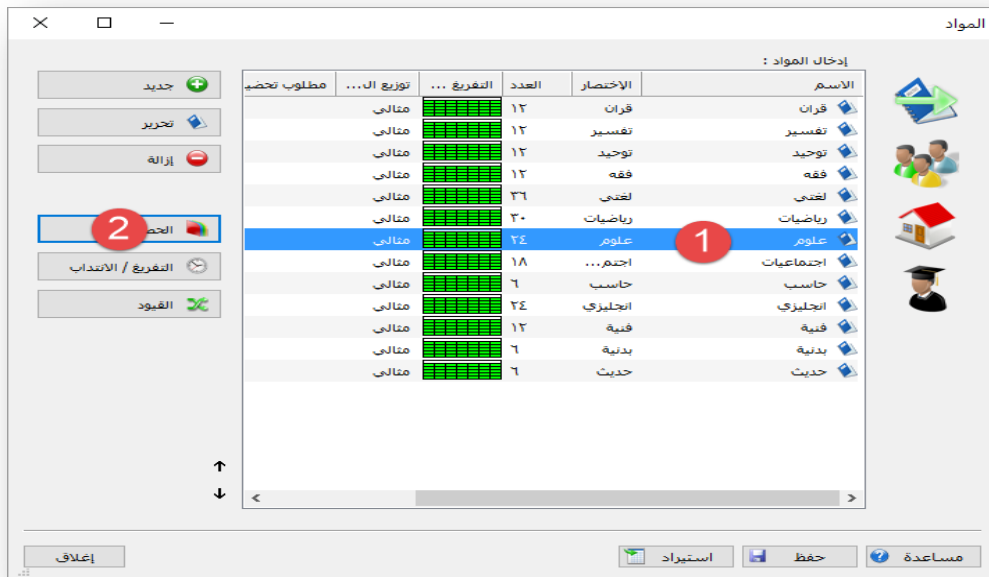
يمكنك عرض بيانات الجدول من فصول ومواد ومعلمين ونصاب واسنادات كل معلم

رقم	المعلم	المجموعه	المادة	المدة	المصنف الأوسع	التعرف الدراسية المتابعة	الفترة	التعرف الدراسية
1	محمد	الفصل بالكتاب	القرآن	عقودا	عقودا	عقودا	عقودا	عقودا
2	محمد	الفصل بالكتاب	مكتسب	عقودا	عقودا	عقودا	عقودا	عقودا
3	فيهد	الفصل بالكتاب	توحيد	عقودا	عقودا	عقودا	عقودا	عقودا
4	فيهد	الفصل بالكتاب	حديث	عقودا	عقودا	عقودا	عقودا	عقودا
5	سعود	الفصل بالكتاب	الله	عقودا	عقودا	عقودا	عقودا	عقودا
6	مهاجر	الفصل بالكتاب	كشفي	عقودا	عقودا	عقودا	عقودا	عقودا
7	مهدي	الفصل بالكتاب	رهبانيات	عقودا	عقودا	عقودا	عقودا	عقودا
8	حسن	الفصل بالكتاب	ظهور	عقودا	عقودا	عقودا	عقودا	عقودا
9	مظان	الفصل بالكتاب	الخدمات	عقودا	عقودا	عقودا	عقودا	عقودا
10	ابراهيم	الفصل بالكتاب	حاسب	عقودا	عقودا	عقودا	عقودا	عقودا
11	حسن	الفصل بالكتاب	الطيزي	عقودا	عقودا	عقودا	عقودا	عقودا
12	هاد	الفصل بالكتاب	فنية	عقودا	عقودا	عقودا	عقودا	عقودا
13	ظفي	الفصل بالكتاب	بانية	عقودا	عقودا	عقودا	عقودا	عقودا
14	محمد	الفصل بالكتاب	القرآن	عقودا	عقودا	عقودا	عقودا	عقودا
15	محمد	الفصل بالكتاب	مكتسب	عقودا	عقودا	عقودا	عقودا	عقودا
16	فيهد	الفصل بالكتاب	توحيد	عقودا	عقودا	عقودا	عقودا	عقودا
17	فيهد	الفصل بالكتاب	حديث	عقودا	عقودا	عقودا	عقودا	عقودا
18	سعود	الفصل بالكتاب	الله	عقودا	عقودا	عقودا	عقودا	عقودا
19	مهاجر	الفصل بالكتاب	كشفي	عقودا	عقودا	عقودا	عقودا	عقودا
20	مهدي	الفصل بالكتاب	رهبانيات	عقودا	عقودا	عقودا	عقودا	عقودا
21	حسن	الفصل بالكتاب	ظهور	عقودا	عقودا	عقودا	عقودا	عقودا
22	مظان	الفصل بالكتاب	الخدمات	عقودا	عقودا	عقودا	عقودا	عقودا
23	ابراهيم	الفصل بالكتاب	حاسب	عقودا	عقودا	عقودا	عقودا	عقودا
24	حسن	الفصل بالكتاب	الطيزي	عقودا	عقودا	عقودا	عقودا	عقودا
25	هاد	الفصل بالكتاب	فنية	عقودا	عقودا	عقودا	عقودا	عقودا
26	ظفي	الفصل بالكتاب	بانية	عقودا	عقودا	عقودا	عقودا	عقودا
27	محمد	الفصل بالكتاب	القرآن	عقودا	عقودا	عقودا	عقودا	عقودا
28	محمد	الفصل بالكتاب	مكتسب	عقودا	عقودا	عقودا	عقودا	عقودا
29	فيهد	الفصل بالكتاب	توحيد	عقودا	عقودا	عقودا	عقودا	عقودا
30	فيهد	الفصل بالكتاب	حديث	عقودا	عقودا	عقودا	عقودا	عقودا
31	سعود	الفصل بالكتاب	الله	عقودا	عقودا	عقودا	عقودا	عقودا
32	مهاجر	الفصل بالكتاب	كشفي	عقودا	عقودا	عقودا	عقودا	عقودا
33	مهدي	الفصل بالكتاب	رهبانيات	عقودا	عقودا	عقودا	عقودا	عقودا
34	حسن	الفصل بالكتاب	ظهور	عقودا	عقودا	عقودا	عقودا	عقودا
35	مظان	الفصل بالكتاب	الخدمات	عقودا	عقودا	عقودا	عقودا	عقودا
36	ابراهيم	الفصل بالكتاب	حاسب	عقودا	عقودا	عقودا	عقودا	عقودا
37	حسن	الفصل بالكتاب	الطيزي	عقودا	عقودا	عقودا	عقودا	عقودا
38	هاد	الفصل بالكتاب	فنية	عقودا	عقودا	عقودا	عقودا	عقودا
39	ظفي	الفصل بالكتاب	بانية	عقودا	عقودا	عقودا	عقودا	عقودا

- عندي معلمان حسين و عبدالله يدرسان مادة العلوم و عندي معلم واحد ، لا اريد المعلمان يشتركان في نفس الحصص لكي استفيد من اشغال الحصص في المعمل ؟
في البداية نقوم بإنشاء غرفة دراسية ونسميها معمل



ثم نذهب إلى المواد ونحدد مادة العلوم ثم الحصص



نقوم بربط مادة العلوم بالمعمل كما في الصورة التالية :

الوحدة

المعلم: حسين (حسين)

المادة: علوم

الشعب: 1م أ

الفصل: بالكامل

الخصص/الأسبوع: 4

الغرفة الرئيسية **1**

الغرفة المشتركة

الغرف الدراسية الأخرى المتاحة **2**

مزيد من الغرف

موافق **3**

مساعدة إلغاء

نزيل علامة الصح

تظهر لنا هذه الشاشة

الوحدة

الاسم: معلم

الإختصار: معلم

الغرفة الرئيسية **1**

الغرفة المشتركة

الغرفة الصفية للمعلم

الغرفة الصفية للمادة

نقوم باختيار معلم

موافق **2**

إزالة الكل

إختصار سريع

إغلاق موافق مساعدة إلغاء

الاسم	الإختصار
معلم	معلم
غرفة رئيسية	غرفة رئيسية
غرفة مشتركة	غرفة مشتركة
الغرفة الصفية للمعلم	الغرفة الصفية للمعلم
الغرفة الصفية للمادة	الغرفة الصفية للمادة

نقوم بتكرار هذه العملية على مادة العلوم للمعلمين حسين و عبدالله في جميع الفصول .

الآن البرنامج لن يقوم بتوزيع مادة العلوم في وقت واحد، فعند انشاء جدول جديد نلاحظ ان حسين و عبدالله لا يدرسان في نفس الوقت .

حسين	أم أ	أم ب	أم أ	أم ب	أم أ	أم ب	أم أ	أم ب	أم أ	أم ب	أم أ	أم ب	أم أ	أم ب	أم أ	أم ب	أم أ	أم ب	أم أ	أم ب	
عبدالله	أم ب	أم أ	أم ب	أم أ	أم ب	أم أ	أم ب	أم أ	أم ب	أم أ	أم ب	أم أ	أم ب	أم أ	أم ب	أم أ	أم ب	أم أ	أم ب	أم أ	أم ب

يمكن أن نستفيد من هذه الطريقة في مادة البدنية والفنية فنقوم بإنشاء غرفة صفية باسم (ملعب) و(مرسم) على سبيل المثال ونقوم بالخطوات السابقة .

- كيف أجعل البرنامج يقوم بتوزيع مادة نصابها حصتان في الاسبوع بحث لا تكون في يومين متتاليين ؟

نذهب الى المادة ثم القيود نقوم بالتعديل كما في الشكل التالي :

القيود - (توحيد) توحيد

مطلوب تحضير الواجب المنزلي

أقصى عدد للحصص في الاماكن التي بها علامات استقهاهم: عشوائي

يمكن أن يتخلل الحصص المزدوجة فترة راحة.
 يمكن ان تكون بعد فترة الغداء

عدد حصص المعلم: 1

العدد الأقصى للطلاب في المجموعة لهذه المادة:

توزيع الحصص على ايام الاسبوع

توزيع متالي
يمكن ان تكون مرة واحدة في اليوم فقط
البيانات لا يمكن توزيعها في يومين او ثلاثة ايام متتالية

الوصف: Temporary subject

نجعل المؤشر اقصى اليسار

الأهمية: عالية

المساعدة في هذا القيد

موافق

• كيف اجعل لكل معلم يوم يخرج فيه مبكرا ؟

نذهب الى العلاقات ونختار العلاقة العدد الأقصى للأيام في الأسبوع ونقوم بادخال البيانات التالية :

إعداد متقدم

نوع العلاقة بين البطاقات

نضع هذه العلاقة

العدد الأقصى للأيام في الأسبوع (#) ٤

يحدد هذا المربع الكبير العدد الأقصى لعدد الأيام التي بها حصص الموجودة في الأماكن التي بها علامات.

نحدد العدد ٤ إذا اردنا يوم واحد يخرج فيه المعلم و ٣ إذا اردنا يومين

التطبيق على المعلمين الذين تم اختيارهم

جميع المعلمين

تغيير: المعلمون A

كل الفصول

تغيير: الفصول A

جميع المواد

تغيير: المواد A

إذا اردنا تحديد معلم أو فصل أو مادة

٧	٦	٥	٤	٣	٢	١	
✓	✓	✓	✓				سبت
✓	✓	✓	✓				احد
✓	✓	✓	✓				ثلاثاء
✓	✓	✓	✓				ثلاثاء
✓	✓	✓	✓				اربعاء

نحدد حسب خروج المعلم فاذا كان خروج المعلم بعد الثالثة نحدد من الحصة الرابعة واذا كان بعد الرابعة نحدد من الخامسة... وهكذا

خيارات A

أهمية العلاقة

عادي

تعطيل

ملاحظة :

إلغاء موافق

هنا نقول للبرنامج اجعل لكل معلم يوم لا يعمل فيه من الحصة الرابعة الى السابعة

- أريد التعديل على الجدول ولا أريد أن تغيير حصص معلم أو أكثر بهذا التغيير .
- في هذه الحالة نذهب إلى اسم المعلم في يمين الجدول ثم نضغط على زر الماوس الأيمن ثم نختار قفل الصف كما في الصورة التالية :

الأدب							الرياضة						
٧	٦	٥	٤	٣	٢	١	٧	٦	٥	٤	٣	٢	١
م ٣	م ٣	م ٣	م ٣	م ٣	م ٣	م ٣	م ٣	م ٣	م ٣	م ٣	م ٣	م ٣	م ٣
			م ٣	م ٣			م ٣						
			م ٣			م ٣	م ٣	م ٣					
	م ٣	م ٣	م ٣			م ٣	م ٣	م ٣	م ٣				
م ٣		م ٣			م ٣	م ٣				م ٣	م ٣		م ٣
			م ٣		م ٣	م ٣	م ٣	م ٣	م ٣	م ٣	م ٣		م ٣
	م ٣					م ٣				م ٣			م ٣
	م ٣		م ٣				م ٣	م ٣	م ٣	م ٣	م ٣	م ٣	م ٣
م ٣				م ٣			م ٣	م ٣	م ٣	م ٣	م ٣	م ٣	م ٣
		م ٣		م ٣									
	م ٣					م ٣				م ٣	م ٣	م ٣	م ٣
م ٣				م ٣									

الان لا نستطيع التعديل على جدول المعلم محمد، واذا اردنا التعديل نقوم بالغاء قفل الصف .

- محمد يدرس مادة التفسير نصابها حصتان في الأسبوع ، كيف أتمكن من عدم تكرارها في الحصة السابعة ؟
نذهب الى العلاقات نختار علاقة العدد الأقصى للأيام في الأسبوع نضع الإعدادات التالية :

إعداد متقدم

نوع العلاقة بين البطاقات

العدد الأقصى للأيام في الأسبوع (#) ١

يحدد هذا المربع الكبير العدد الأقصى لعدد الأيام التي بها حصص الموجودة في الأماكن التي بها علامات.

التطبيق على المعلمين الذين تم اختيارهم

محمد

م.أ، م.ب، م.٢، م.٣

تفسير

تغيير: المعلمون A

تغيير: الفصول A

تغيير: المواد A

٧	٦	٥	٤	٣	٢	١	
✓							سبت
✓							احد
✓							ثلاثاء
✓							اربعاء
✓							خميس

خيارات A

أهمية العلاقة

عادي

تعطيل

ملاحظة :

إلغاء موافق

الملفات المستخدمة في الدورة

برنامج aScTimeTables ٢٠١٥,٣,١

<http://www.mrkzgulf.com/do.php?id=٤١٠٤٥٩>

ملف الإسنادات

<http://www.mrkzgulf.com/do.php?id=٤١٠٤٥٨>

الخطة الدراسية لجميع المراحل لمن اراد الاستفادة منها

<http://www.mrkzgulf.com/do.php?id=٤١٠٤٦٠>

تم بحمد الله شرح برنامج aSc Timetables

أخوكم/ عبدالحميد معلث الحجيلي
مركز مصادر التعلم بمدرسة العز بن عبدالسلام
المدينة المنورة
ezzmsader@gmail.com