



الأسئلة الجديدة لاختبار القدرات الجامعيين

ملف سامية

الحقوق محفوظة لقناة سامية على التليجرام

التحديث الثاني / صفر 1440 هـ

الأسئلة الجديدة لاختبار القدرات الجامعيين

ملف سامية

بسم الله والصلاة والسلام على رسول الله، أما بعد :-

أقدم لكم هذا الملف الذي يحتوي على الأسئلة الجديدة لاختبار القدرات للجامعيين، والذي تم أخذه من أفواه الطلاب مباشرة عن طريق فريق عمل متخصص، ومن ثم مراجعته وتعديل الأخطاء، مروراً بمراجعة الأسئلة السابقة للتأكد من مطابقتها لما تمت مراجعته، انتهاءً بحل ما تسير منه.

إخواني / أخواتي الطلبة والطالبات : هذا الملف لم يكن لولا توفيق الله عز وجل ثم مساندة بعض الأساتذة الكرام الذين ضحوا بأوقاتهم في سبيل إيصال تلك الأسئلة إليكم حتى تقوموا بمراجعتها وفهم ما يحتاج إلى فهمه.

الصعوبات

يعلم الجميع صعوبة البحث عن الطلبة الذين نعلم سابقاً اهتمامهم بالطلبة والطالبات، حيث أنه بعد إجادهم تظهر صعوبة لا تقل أهمية عنها وهي التنسيق معهم لحفظ لأسئلة، ولا يخفى عليكم أن حفظ الأسئلة وإرسالها إلى الفريق يحتاج إلى صفاء العقل، وهذا غالباً صعب المنال بعد الاختبار.

ولكن والله الحمد تجاوزنا تلك الصعوبات بمجهودات الطلبة والطالبات الذي سخروا أنفسهم لأجلكم، فجزاهم الله عنا خير الجزاء.

وبعد تجاوز تلك الصعوبات ظهرت عقبات لا تقل عنها، من ذلك : كتابة الأسئلة على برنامج الورد قدر المستطاع، ومن ثم تنسيق تلك الأسئلة وتنقيحها وتهذيبها مروراً بإيجاد الحلول لها وشرحها – قدر المستطاع – وهذا يتطلب وقتاً وجهداً لا يخفى على الجميع.

مصادر البحث

اعتمدنا في البداية على ما يذكره الطلبة والطالبات لنا أو في القروبات من ذاكرتهم، بعدها نقوم بمراجعة تلك الأسئلة وتعديلها، إلى أن نصل إلى مراجعة الملفات الخاصة بأسئلة القدرات الجامعيين السابقة (ملف المنقحة ومكمل المنقحة) مروراً بأسئلة القدرات للمرحلة الثانوية.



القسم الأول : الكمي

الحقوق محفوظة لقناة سامية على التليجرام

التحديث الثاني / صفر 1440 هـ

الكمي (غير مقارنات)

$$س1 / 99 / (99+99+99) = 99$$

$$أ/ 3 ب/ 199 ج/ 198$$

الحل = نأخذ 99 كعامل مشترك

$$99 / (1+1+1) 99 ، نختصر 99 تروح مع بعض إذا (3 = 1+1+1)$$

س2/ محمد يذهب يومياً إلى النادي الرياضي إذا كان يحرق 55 سرعة حرارية في 10 دقائق فإذا أراد أن يحرق 220 سعره حرارية فكم دقيقة يحتاج ؟

الجواب : 40 دقيقة

الحل :

$$55 \leftarrow 10$$

$$220 \leftarrow س$$

نضرب طرفين في وسطين

$$10 \times 220 = 55س$$

$$2200 = 55س < بقسمة الطرفين على معامل س$$

$$س = 40$$

س3/ عدد لو طرحته من جذره يكون الناتج 72؟

$$أ/ 64 ب/ 81 ج/ 90 د/ 100$$

الحل :

$$جذر 81 = 9$$

$$81 - 9 = 72$$

س4/ علبة حليب حجمها 250 ملل وجالون ثلثه يساوي 750 ملل فكم علبة حليب نحتاج لمليء جالونين؟

الجواب : 18 علبة

الحل :

جالون ثلثه 750 < يعني 3 علب

$$(750=3 \times 250)$$

ف الثلاث علب تملئ ثلث جالون يعني

(ثلث وثلث و ثلث < 3 علب و 3 علب و 3 علب < 9 علب)

الجالون الواحد < 9 علب فيكون الجالونين < 18 علبة

س5/ عدد المقاعد في المدرج الاول يساوي 18 وعدد المقاعد في المدرج الثاني يساوي 23 وعدد المقاعد في المدرج الثالث 28 فكم عدد المقاعد في المدرج الثامن ؟

أ/54 ب/52 ج/53 د/48

الحل :

كل مدرج والي بعده بينهم 5 مقاعد

بين المقعد الاول والثامن 7 مقاعد

نقول (7 = 5 × 7) ، 35 مقعد نضيفهم على 18 (53=18+35)

س6/ عدد عشراته ضعف أحاده ومجموعهما 9 ما هو العدد ؟

أ/ 48 ب/ 51 ج/ 63 د/ 75.

س7/ مزرعة تحتوي على بقر ودجاج وكان عدد الدجاج مثلي عدد البقر وكان عدد قوائم البقر (أرجل البقر) يساوي 52، فكم عدد الدجاج ؟

أ/ 13 ب/ 26 ج/ 7 د/ 104

الحل :

$$\text{عدد البقر} = 52 \text{ قسمة } 4 = 13$$

$$\text{إذا عدد الدجاج} = 13 \times 2 = 26$$

س8/ بائع باع سلعته ب 100 ريال ثم عاد اشترى نفس السلعة ب 120 وباعها مرة اخرى ب 160 كم ربح البائع ؟

أ/ 40 ب/ 60 ج/ 83 د/ 79

الحل :

$$40 = 120 - 160$$

س9/ متتابعة : (تبدأ من اليسار لليمين)

11,13,12,14,13,15,000000

أ/ 13 ب/ 14 ج/ 15 د/ 16

س10/ انطلقت دراجة أ بسرعة 10/كم بالساعة الثامنة صباحا وانطلقت دراجة ب بسرعة 15 كم/ بالساعة التاسعة صباحاً كم تستلحق ب بالدراجة أ ؟

أ/ 10:00 ب/ 10:30 ج/ 11:00 د/ 11:30

س11/ طباعة تطبع 270 كلمة في 3 دقائق فكم تحتاج من الوقت لطباعة 630 كلمة ؟

أ/ 9 ب / 8 ج/7 د/6

الحل :

270 كلمة----- < 3 دقائق (قسمة الطرفين على 3)

90كلمة----- < 1 دقيقة ، 630 قسمة 90 = 7

س12/ العدد الدوري 0,0957310 يتكرر في كل 6 ارقام فأوجد العدد رقم 44 ؟

أ/3 ب/1 ج/9 د/5

الحل:

44قسمة 6 = 7 والباقي 2 ، نعد بعد الفاصلة رقمين الرقم الثاني بعد الفاصلة 9

س13/ 20000 ألف ريال كم الزكاة علما أن في كل 100 ريال 2,5 ؟

الجواب : 500

الحل : 20000 قسمة 100 = 200 ، 200 = 2,5 X 500

س14/ عدد اذا طرحنا 7 من سبعة امثاله كان الناتج 91 ؟

الجواب : 14

الحل : 7س - 7=91

7س=91+7 ، 7س=98 (بقسمتها على معامل س)

س = 14

س15/ صندوق داخله 3 صناديق في كل واحد منها 5 كم عدد الصناديق ؟

الجواب : 19

الحل : الصندوق الكبير + 3 الصناديق الي بداخله = 4

كل واحد من الثلاث صناديق بداخله 5 صناديق = (5+5+5 = 15 صندوق)

نجمع الصناديق (19=15+4).

س16/ اذا كان سعر 8 الات طباعة 48000 ريال فما تكلفة ثلاث الات طباعة ؟

الحل : نحلها بطريقة التدرج المنتظم

48000 ----- < 8 الات (بالقسمة على 8)

6000 ----- < اله واحدة

هو يبغى سعر ثلاث الات نضرب ب 3

18000 = 3X6000

س17/ إذا كان قيمة الريال العماني تساوي 3,6 دولار وتساوي 13,91 ريال سعودي فما قيمة بيع الدولار

بالريال السعودي ؟

أ/ 3,86 ب / 0,251 ج / 3,51 د / 2.65

الحل : 13,91 بالتقريب تطلع 14

نقسم الريال السعودي على الدولار 3,6/14 = 3,8

س18/ اشترى تاجر فاكهة 10 صناديق من البرتقال بقيمة 300 ريال فكم ريالاً يجب ان يبيع الصندوق

الواحد ليحقق ربح قيمته 20 % ؟

أ. 30 ريال ب. 36 ريال ج. 45 ريال د. 50 ريال

الحل :

20% من 300 = 60

سعر 10 صناديق = 360=300+60 إذاً : سعر الصندوق الواحد = 36 = 10/360

س19/ عدد لا يقبل القسمة على 4 ويقبل القسمة على 11 بدون باقي؟

أ/ 260 ب/ 8232 ج/ 8233 د/ 8129

الحل : الاعداد التي تقبل القسمة على 11

هو العدد الذي مجموع خانات الزوجية - مجموع خانات الفردية - صفر

بالتجريب في الخيار د $(2+8)-(1+9) = -$ صفر

س20/ ثلاثة أرقام فردية متتالية مجموعها 57 فما هو مجموع أول رقمين منها ؟

أ/ 36 ب/ 32 ج/ 51 د/ 57

الحل :

نفرض الاعداد المتتالية س، (س+2)، (س+4)

$$س + (س+2) + (س+4) = 57$$

$$3س + 6 = 57$$

$$3س = 57 - 6 = 51 \quad ، \quad 3س = 51 > \text{بالقسمة على معامل س (3)}$$

$$س = 17 \quad \text{مجموع أول رقمين} = 17 + 19 = 36$$

س21/ طائرة تمشي بسرعة 600 كلم/الساعة عند الساعة 4:58 وبقي على المطار 30 كيلو توصل

الساعة كم ؟

أ/ 5:00 ب/ 5:01 ج/ 5:03 د/ 5:20

الحل : 600 في الساعة يعني $60/600 = 10$ كم / دقيقة

بما ان يبقى لها 30 كم $10/30 = 3$ دقائق

نضيفها على الوقت $5:58+3=5:1$

س22/ الوقت الذي ينقضي بين 9:30 صباحاً و 10:50 صباحاً كم يكون ؟

أ. $3/5$. ب. $3/2$. ج. $3/1$. د. $3/4$.

س23/ جرى عداء 3,4 كلم يوم السبت ويزيد كل يوم 0,4 كلم ، كم سيجري يوم الجمعة ؟

أ/5,8 كلم ب/6,4كلم ج/4,8 كلم د/7,2كلم

الحل : السبت يجري 3,4 كلم

6 أيام $0,4 \times 6 = 2,4$ كلم . يوم الجمعة سيجري : $3,4 + 2,4 = 5,8$ كلم

س24/ في الفضاء إذا كانوا يعكسوا العمليات الحسابية + تصير ضرب ، والضرب تصير + ، وقلك

مساحة المربع 25 فإن محيطه يساوي ؟

أ/ 5×5 ب/ $5 \times 5 \times 5 \times 5$ ج/ $5 + 5$ د/ $5 + 5 + 5 + 5$

س25 / إذا كانت $s = (2^2)^3$ فكم تساوي s^2 ؟

س = $2^3 \times 2^2 = 2^6$

نعوض بقيمة س في الثانية .

س² = $(2^6)^2 = 2^{12}$

س26/ عدد ثلاث أضعافه يساوي سبع العدد 609 ؟

الجواب : 29

الحل : 609 قسمة 7 = 87

إذاً $87 = 3 \times 29$.

س27/أقيمت مسابقة بمدرسة ثانوية وسيتم اختيار طالب من مرحلة دراسية من الثلاث أوائل ، كم عدد الطرق التي سيتم الاختيار فيها ؟

أ/ 9 ب/ 27 ج/ 21

الحل : المرحلة الثانوية = 3 ، 3 × 3 = 9

س28/ إذا كانت س = 1- فأوجد قيمة المقدار :

2 س² - س² + 8 س - 1

أ/ 4 ب/ 4- ج/ 12- د/ 11-

س 29/ ثلاث أعداد موجبة متتالية مجموعها يساوي حاصل ضرب العدد الثاني بالثالث فإن أكبر هذه الأعداد ؟

أ/ 3 ب/ 4 ج/ 5 د/ 6

الحل : عن طريقة تجربة الخيارات نختار

$$6+3+2+1$$

6 = 3 × 2 إذا العدد الأكبر هو 3

س30 / شخص عمره العام الماضي من مضاعفات 7 والعام الحالي من مضاعفات 5 بعد كم سنة يصير عمره 26 ؟

أ) 18 ب) 6 ج) 11 د) 14

الحل : مضاعفات 7 = 7 ، 14 ، 20 ،

مضاعفات 5 = 5 ، 10 ، 15 ، 20 ،

إذاً العام الماضي عمره 14 والعام الحالي 15

(الرقمين الفرق بينهم 1) ، 26 - 15 = 11 عام .

س31/ قبل عشرين سنة وخمس أشهر من التاريخ 1434/1/20 كم يصير تاريخ اليوم ؟

11 (3) 8 (2) 4 (1)

س32/ حضيرة بها ضأن إلا اثنين وإبل إلا اثنين وبقر إلا اثنين فكم عدد الضأن ؟

1 (أ) 2 (ب) 3 (ج) 6 (د)

س33/ والد اعطى ابنه 500 صرف 88% على الكتب و 7 % على البنزين كم بقي معه ؟

25 (أ) 30 (ب) 35 (ج) 40 (د)

الحل : مجموع ما صرفه 95%

$$500/س = 100/95 = 475$$

$$25 = 475 - 500$$

س34/ إذا كان قبل أمس من اليوم ويسبقه ثلاث أيام أولها الاثنين فما هو اليوم ؟

1 (السبت) 2 (الاحد) 3 (الاثنين) 4 (الخميس)

س35/ شخص لديه محل ملابس إذا اشترى بقيمة 300 ريال حصل على خصم 15% فكم ستكون قيمة الخصم؟

الحل : 300/س = 100/15

$$س = 100 / 300 \times 15 = 45$$

س36/ إذا كانت 40 تساوي س فإن 10 % كم تساوي ؟

200 (أ) 300 (ب) 400 (ج) 500 (د)

$$\text{الحل : } 40 / \text{س} = 100 / 10$$

$$\text{س} = 100 \times 40 / 10 = 40$$

س37/متابعة :

10,22,36,52,.....

الحل :

الحد الأول يضاف إليه 12 فيكون $10 + 12$ يساوي الحد الثاني

الحد الثاني يضاف إليه 14 ف يساوي الحد الثالث وهكذا .

إذا الجواب **70**

س38 / والد اعطى ابنه 500 صرف 88 % على الكتب و 7 % على البنزين كم بقي معه ؟

أ) **25** ب) 30 ج) 35 د) 40

الحل : مجموع ما صرفه 95%

$$500 / 95 = 100 / 475 = \text{س} , \quad 500 - 475 = 25$$

س39/ شخص لديه محل ملابس اذا اشترى بقيمة 300 ريال حصل على خصم 15 % فكم ستكون قيمة

الخصم ؟

$$\text{الحل : } 300 / \text{س} = 100 / 15$$

$$\text{س} = 100 \times 15 / 300 = 45 \text{ ريال .}$$

س40/ 3 عمال حفروا حفرة طولها 3 أمتار وعرضها 3 أمتار وعمقها 3 أمتار في 9 ساعات ،

كم المدة التي يستغرقونها لو كانت الحفرة طولها وعرضها وعمقها 6 أمتار ؟

الجواب : **18 ساعة**

س50/ احسب التالي : $54 / 25 \times 5 / 27 - + 24 / 18 \times 9 / 12 -$:

الحل :

$$6 / 5 \times 1 / 3 - + 1 -$$

$$6 / 15 - + 1 - =$$

$$2 / 7 - = 6 / 21 - =$$



القسم الثاني : المقارنات

الحقوق محفوظة لقناة سامية على التليجرام

التحديث الثاني / صفر 1440 هـ

الكمي (المقارنات)

قارن بين	
%٩٩	الجزء المظلل $\%٩٥ = \%١٠٠ \times ٢٠ / ١٩$

(أ) القيمة الأولى أكبر من القيمة الثانية.
 (ب) القيمة الثانية أكبر من القيمة الأولى.
 (ج) القيمة الأولى تساوي القيمة الثانية.
 (د) لا يمكن التحديد.

إذا كانت القيمة |999-| = - س

قارن بين	
س	999
<p>أ/القيمة الأولى أكبر من القيمة الثانية .</p> <p>ب/القيمة الثانية أكبر من القيمة الأولى .</p> <p>ج/القيمة الأولى تساوي القيمة الثانية.</p> <p>د/لا يمكن التحديد.</p>	

إذا كان سعر الريال = 3,75

قارن بين	
12 دولار	48 ريال
<p>أ/القيمة الأولى أكبر من القيمة الثانية .</p> <p>ب/القيمة الثانية أكبر من القيمة الأولى .</p> <p>ج/القيمة الأولى تساوي القيمة الثانية.</p> <p>د/لا يمكن التحديد.</p> <p>الحل : نحول الدولار للريال ($45 = 3,75 \times 12$) إذاً القيمة الأولى أكبر</p>	

س :- إذا كان هناك سلك l وتم قسمته إلى قسمين بالتساوي واحد شكّل على هيئة دائرة والآخر على هيئة مربع

قارن بين	
محيط المربع	محيط الدائرة

أ. القيمة الأولى أكبر من الثانية

ب. القيمة الثانية أكبر من الأولى

ج. القيمتان متساويتان

د. لا يمكن التحديد .

الإجابة ج القيمتان متساويتان

$$\frac{20}{100} = \frac{1}{4} \times \frac{80}{100}$$

$$\frac{5}{100} = \frac{1}{8} \times \frac{40}{100}$$

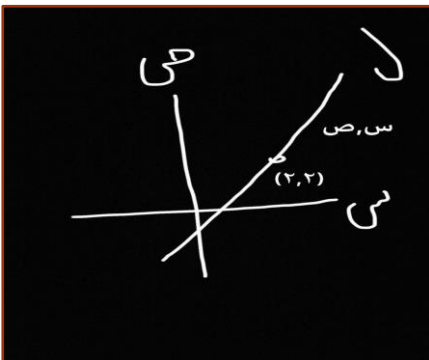
المطلوب هو المقارنة بين:

القيمة الثانية	القيمة الأولى
$\frac{1}{4} \times \%80$	$\frac{1}{8} \times \%40$
ب القيمة الثانية أكبر من الأولى	أ القيمة الأولى أكبر من الثانية
د المعطيات غير كافية	ج القيمتان متساويتان

المقامات متساوية نقارن بين البسط الثاني اكبر

قارن بين	
$\frac{1}{2} - 1$	1
<p>أ/ القيمة الأولى أكبر من القيمة الثانية .</p> <p>ب/ القيمة الثانية أكبر من القيمة الأولى .</p> <p>ج/ القيمة الأولى تساوي القيمة الثانية .</p> <p>د/ لا يمكن التحديد .</p> <p>الحل : 1</p>	

قارن بين	
2	س - ص
<p>أ/ القيمة الأولى أكبر من القيمة الثانية .</p> <p>ب/ القيمة الثانية أكبر من القيمة الأولى .</p> <p>ج/ القيمة الأولى تساوي القيمة الثانية .</p> <p>د/ لا يمكن التحديد .</p> <p>الحل : من الرسم س=2، ص=2</p> <p>إذاً المقارنة طرح (0=2-2) القيمة الثانية أكبر</p> <p>(تأكدوا من الحل)</p>	



قارن بين	
ثمان الأربعة	ربع الثمانية
<p>أ/ القيمة الأولى أكبر من القيمة الثانية .</p> <p>ب/ القيمة الثانية أكبر من القيمة الأولى .</p> <p>ج/ القيمة الأولى تساوي القيمة الثانية .</p> <p>د/ لا يمكن التحديد .</p> <p>الحل : $2 = 8 \times 1/4$</p> <p>$1/2 = 4 \times 1/8$ إذا القيمة الأولى أكبر</p>	

قارن بين	
$\frac{2\sqrt{2}}{27} + \frac{\sqrt{9}}{8}$	$\frac{2\sqrt{2}}{3}$
<p>أ/ القيمة الأولى أكبر من القيمة الثانية .</p> <p>ب/ القيمة الثانية أكبر من القيمة الأولى .</p> <p>ج/ القيمة الأولى تساوي القيمة الثانية .</p> <p>د/ لا يمكن التحديد .</p>	

$$س^2 + ص^2 < (س + ص)^2$$

قارن بين	
ص	س
<p>أ/ القيمة الأولى أكبر من القيمة الثانية .</p> <p>ب/ القيمة الثانية أكبر من القيمة الأولى .</p> <p>ج/ القيمة الأولى تساوي القيمة الثانية .</p> <p>د/ لا يمكن التحديد .</p>	

عدد ركاب طائرة 100 ركاب ونسبة الرجال 3:4 حيث ان زاد عدد الركاب معهم 60 رجال و 30 نساء

قارن بين	
عدد النساء	عدد الرجال
<p>أ/ القيمة الأولى أكبر من القيمة الثانية .</p> <p>ب/ القيمة الثانية أكبر من القيمة الأولى .</p> <p>ج/ القيمتان متساويتان .</p> <p>د/ لا يمكن التحديد .</p> <p>الحل : 100 راكب كل 4 رجال مقابل 3 نساء</p> <p>عدد الرجال = 75 ، عدد النساء = 43</p> <p>عدد الرجال = 75 + 60 = 117</p> <p>عدد النساء = 43 + 30 = 73</p>	

قارن بين	
$\sqrt{66}-\sqrt{99}$	$\sqrt{99} - 66$
<p>أ/ القيمة الأولى أكبر من القيمة الثانية .</p> <p>ب/ القيمة الثانية أكبر من القيمة الأولى .</p> <p>ج/ القيمتان متساويتان .</p> <p>د/ لا يمكن التحديد .</p>	

أحمد وخالد لديهم نص الراتب أحمد أدخر ثلث من راتبه ، وخالد أنفق ثلاث أرباع من راتبه

قارن بين	
المتبقي عند خالد	المتبقي عند أحمد
<p>أ/ القيمة الأولى أكبر من القيمة الثانية .</p> <p>ب/ القيمة الثانية أكبر من القيمة الأولى .</p> <p>ج/ القيمتان متساويتان .</p> <p>د/ لا يمكن التحديد .</p>	

قارن بين

60% من 240

40% من 350

أ/ القيمة الأولى أكبر من القيمة الثانية .

ب/ القيمة الثانية أكبر من القيمة الأولى .

ج/ القيمتان متساويتان .

د/ لا يمكن التحديد .

قارن بين

$1/3 + 1/2 + 1 \times 1/2$

2

أ/ القيمة الأولى أكبر من القيمة الثانية .

ب/ القيمة الثانية أكبر من القيمة الأولى .

ج/ القيمتان متساويتان .

د/ لا يمكن التحديد .

إذا كانت س = 1-

قارن بين

1

س³ - س²

أ/ القيمة الأولى أكبر من القيمة الثانية .

ب/ القيمة الثانية أكبر من القيمة الأولى .

ج/ القيمتان متساويتان .

د/ لا يمكن التحديد .

قارن بين	
4 قسمة س-1	س + 1 قسمة 4
<p>أ/ القيمة الأولى أكبر من القيمة الثانية .</p> <p>ب/ القيمة الثانية أكبر من القيمة الأولى .</p> <p>ج/ القيمتان متساويتان .</p> <p>د/ لا يمكن التحديد .</p>	

قارن بين	
$1 - \frac{1}{2}$	1
<p>أ/ القيمة الأولى أكبر من القيمة الثانية .</p> <p>ب/ القيمة الثانية أكبر من القيمة الأولى .</p> <p>ج/ القيمتان متساويتان .</p> <p>د/ لا يمكن التحديد .</p>	

شخصين قسم بينهم مبلغ 140 ريال بنسبة 3:4

قارن بين	
مبلغ 85 ريال	نصيب الشخص الأول
<p>أ/ القيمة الأولى أكبر من القيمة الثانية .</p> <p>ب/ القيمة الثانية أكبر من القيمة الأولى .</p> <p>ج/ القيمتان متساويتان .</p> <p>د/ لا يمكن التحديد .</p>	

قارن بين	
$-(6)^{10}$ قسمة 11	$-(6)^7$ قسمة 11
<p>أ/ القيمة الأولى أكبر من القيمة الثانية .</p> <p>ب/ القيمة الثانية أكبر من القيمة الأولى .</p> <p>ج/ القيمتان متساويتان .</p> <p>د/ لا يمكن التحديد .</p>	

$$(ص^3 - ص^2) = 1 - ص = -$$

قارن بين	
1	ص
<p>أ) القيمة الأولى أكبر من القيمة الثانية .</p> <p>ب) القيمة الثانية أكبر من القيمة الأولى .</p> <p>ت) القيمتان متساويتان .</p> <p>ث) لا يمكن التحديد .</p>	

سؤال مقارنة / أحمد وحمد اشتروا أجهزة أحمد أخذ جهازين نفس بعض عليهم خصم 30% و حمد أخذ جهازين الأول بسعر كامل والثاني بخصم 60 % من الذي دفع أكثر ؟

الحل : نفرض أن سعر الجهاز الواحد 100

(أحمد) : جهازين بخصم 30% ، 200 خصم 30% ، جهازين = 140 ريال .

(حمد) : الجهاز الاول سعره كامل = 100

الجهاز الثاني خصم 60% = 40 ، جهازين = 140 ريال ، اذا القيم متساوية.

النواقص

س1/ اذا كان $8+6$ تساوي عدد فإن ل تساوي عدد صحيح ؟

أ) 30 ب) 26 ج) 28

س2/ أحسبي قطر الدائرة ذات الكعبين علما بأن المجموع (270)؟ (رسم بياني)

أ) 10%

ب) 20%

ج) 25%



القسم الثالث : المنطق

الحقوق محفوظة لقناة سامية على التليجرام

التحديث الثاني / صفر 1440 هـ

المنطق

س/1 يفضل المزارع عثمان زراعة حبوب الشوفان على الشعير والرمان على البرتقال وزهر الأقحوان على ملكة الليل .

يمكن القول أن عثمان يفضل :

(1 الكوسة (2 الباذنجان ✓

(3البامية (4 اليقطين

*نلاحظ أن عثمان يفضل الطعام الذي ينتهي بحرف الألف والنون (شوفان ، رمان)

س/2 ما علاقة الكم والكيف في المجال الوظيفي :

(1 الكم أهم من الكيف .

(2 الكيف أهم من الكم .

(3 الكم والكيف لهما نفس الأهمية ✓

(4 ليسوا مهمين

س/3

NZT=9 , () , 7 , 2 , NTB= 9 , 7 , 2 , 1

BTN : B= 1 , T = 72 , N=9 أوجدني :

BTN=1,7,2,9

س/4 الإنسان يستخدم 10 % من دماغه :

1/ نتقبل الأمر أن كان صحيحا .

2/ عبارة خاطئة فليست منطقية .

3/ نبحث أو نطلب عن دليل ✓

4/تبحث عن القائل

س/5 سلحفاة أسرع من النمر (هيا عبارة صحيحة)

والسمك يعيش في الماء (هيا عبارة خاطئة)

ما هي العبارة الصحيحة :

- 1- السلحفاة أسرع من النمر والسمك يعيش بالماء .
- 2- النمر أسرع من السلحفاة أو السمك يعيش في الماء . ✓
- 3- الخيارين الباقيين فيهم (فإن ، إذا) .

س/6 إن الخياطة على الحرير أمر صعب ويحتاج دقة وتركيز كما أن الحرير سعره وتكلفته عالية جداً

مما سبق نستفيد :

- 1) الخياطة على الحرير فن قديم .
- 2) الخياطة على الحرير تحتاج تركيز ودقة . ✓
- 3) الطلب على الحرير وذلك لعلو سعره .
- 4) الخياطة تقتصر فقط على النساء .

س/7 حدثت عملية سرقة لإحدى البنوك عندما أنت الشرطة السارق هرب ولحقت به الشرطة وأمسكت بـ

4 متهمين : أعمى والأصم ومشلول شلل نصفي وآخر سليم .

أي منهم لا يمكن أن يكون السارق :

- 1) الأعمى
- 2) الأصم
- 3) المشلول ✓
- 4) السليم

س/8 رئيس شركة يبغى يراقب دخول العمال للشركة الي تتكون من عشرين طابق وهما في الطابق

الأخير فعشان يتأكد ؟

- 1) يضع مقر شغلهم في الطابق الخامس عشر بين الناس .
- 2) يضع مقر شغلهم في الطابق الأول مباشرة . ✓
- 3) يخصص لهم مصعد خاص عشان يتابعهم (بمعناه)

س/9 كل السباع سريعة وبعضهم يعيش في جماعات

- (كل السباع الي تعيش في جماعات سريعة). ✓

*لأنه يقول أن جميع السباع سريعة وذلك يشمل التي تعيش في جماعة أيضا

س/10 حمد قال معدلي 4,45 من 5 وفهد اقل من معدلي فهد قال انا معدلي 3,30 من 4 ولكني أعلى من محمد وقال محمد معدلي 88% وقال خالد معدلي ممتاز وأفضل من الجميع.

السؤال 1 / مين فيهم كلامه غير صحيح؟

- فهد ✓

- محمد

- خالد

- حمد .

السؤال 2/ من صاحب الترتيب الأول؟

- فهد

- محمد

- خالد ✓

- حمد

* حمد 89% جيد جدا

فهد 82.5% جيد جدا /محمد 88% جيدا جدا /خالد ممتاز إذا هو الأول وفهد يكذب

س/ 11 أحمد في موقف سيارات ويوجد بها 10 سيارات 2 بيضاء ، 2 عنابي ، 2 أسود ، 2 أزرق ، 2فضي إذا كان

أ/ السيارتان البيضاء في الأطراف .

ب/ السيارتان السوداء متباعدتان ، وكذلك الفضية .

ج/السيارتان العنابية متقاربتان ومتجاورتان .

د/ السيارة السوداء الأولى في الخانة 6 .

هـ / السيارة الفضية الأولى في خانة 3 .

و/ السيارة الزرقاء الأولى في خانة 8.

أين يمكن أن تقع السيارة السوداء الثانية ؟

الحل: رسم جدول

بيضاء	؟	الزرقاء	؟	السوداء(1)	العنابية(2)	العنابية(1)	فضيه	؟	بيضاء
-------	---	---------	---	------------	-------------	-------------	------	---	-------

أ/ 9,7,2 ✓ ب/ 5,4,2 ج/ 7,5,4 د/ 8,5,1

س/12 محمد عنده 9 كتب عبارة عن كتابين أدب و كتابين شعر وكتابين رياضيات و روايتين و قاموس ورتبهم ترتيب معين السؤال كان عن ترتيب الكتب .الروائيتين متجاورة ورقم الرواية 6 والأدب في الأول و الأخير والشعر كانوا على اليمين وترتيبه رقم 4 وكتب الرياضيات متباعدة واحد على اليسار واحد على اليمين والقاموس لا يجاور الشعر .

المطلوب :

1/ ترتيب الكتب بالأرقام ؟

الحل: عن طريق رسم جدول

الادب	الرياضيات	الشعر	الشعر	الرواية	الرواية	القاموس	الرياضيات	الادب
-------	-----------	-------	-------	---------	---------	---------	-----------	-------

كم رقم كتاب الرياضيات ؟

9,2 ✓

2/ أي من العبارات التالية خاطئ؟

-ترتيب القاموس رقم 5 ✓

3/ ايش الترتيب الخاطئ؟ (ناقص)

س/13 إذا افترضنا أن : الزرافة تأكل الفيل وتأكل آكلات الأعشاب فقط بمخالبها الكبيرة .

والأسد لا يأكل الفيل و يأكل آكلات الأعشاب ويخاف من آكلات الأعشاب .

والنمر من آكلات الأعشاب ولا يخاف إلا من لا يخاف منه .

أي التالي غير صحيح :

أ) الزرافة تأكل آكلات الأعشاب فقط .

ب) الأسد لا يأكل الفيل و يأكل آكلات الأعشاب

ج) النمر يأكل الفيل ولا يخاف منه (مو متأكدة)

س/17 أحمد أكبر من سعاد وأصغر من هند

- علما أن سعد أكبر من سارة .

ولدى العائلة طفلتين متتاليتين بالعمر .

والسؤال رتب من الأصغر للأكبر :

الحل : سعاد > سارة > سعد > احمد > هند ✓

س/14 سبع أخوات أوزانهم ما بين 60 إلى 78 كل وحدة تزيد عن الثانية 3 كيلو

_ ريم كانت بالنص .

_ رشا أسمن من ريم

_ نورة أقل من ريم 12 كيلو وإيلاف ليست أقل وزن .

(الفكرة ترتيب أوزانهم حسب المعطيات وتجي أسئلة بعدها مثل كم وزن نورة ؟ مين اللي وزنها وسط

بينهم)

نورة ، إيلاف ، ×، ريم ، رشا ، ×، ×

س/1 كم وزن نورة ؟

✓60

ومن هي إلي وزنها وسط بينهم ؟

س/15 60 طالب نسبة منهم يقرون كتابين ونسبتهم 15% و آخرين يقرؤون كتاب بس نسبتهم 50% كم عدد الطلاب اللي ما يقرؤون كتب (مو متأكده من عدد الطلاب)

س/16 سعاد لديها 4 أطفال :

إذا كان نصفهم لديهم عيون زرقاء و عيون سوداء ونصفهم بنات

(1) ممكن أن يكون عدد البنات 1

(2) الذكور اثنان و عيونهم سوداء

(3) الإناث عيونهم أزرق .

س/17 دولة تستعمل مرايات كبيرة عشان الطاقة والشمس .

1/ المرايات اقل ضرر على البيئة . (هو الي اخترته)

باقي الخيارات ناقصة .

ودولة تستعمل مرايات كبيرة لكن جوها صحو وش المفروض يسوون عشان يستفيدون من المرايات ؟
(ناقص)

س/18 مدير عنده 20 طابق والخمس الطوابق الأخيرة سرية ومايبغى أحد من الموظفين يكونون فيها

كيف يراقبهم ويحافظ على السرية بدون ما يحسون انهم مراقبين في نفس اللحظة :

(1) ينقل الإدارة بالدور 15 عشان يكون قريب من الطوابق الأخيرة ويقدر يراقبهم .

(2) يعمل مصعد خاص لهذي الطوابق من الدور الأرضي مباشرة (بمعناه) .

(3) المصعد يتوقف عند الدور 15 ويصير فيه مصاعد ثانوية (بمعناه) .

(4) ينقل هذي الطوابق للأدوار الأولى بحيث ما يشكون (بمعناه) .

س/19 أصحاب طالعين رحلة رتب حقائبهم :

- فهد حقيبته أثقل من أحمد .

- حقيبة خالد أكبر من فهد .

- ناقص

51 ، 48 ، 36 ، 53

س/20

س : البترول خلال السنوات الماضية انخفض سعره .

ص : النفط خلال السنوات الماضية زاد سعره .

(1) س سبب و ص نتيجة .

(2) ص سبب و س نتيجة .

(3) مالهم علاقة ببعض . (ممكن)

(4) الأسباب غير واضحة .

س/21 بعض الأعياد تكون بأيام باردة والأيام الباردة مملة .

(1) الأعياد مملة في البرد (ممكن) (2) الأيام الحارة ليست مملة .

(3) بعض الأعياد ليست مملة (4) بعض الأعياد مملة .

س/22 مزارع لديه ارض وفيها 5 محاصيل

المحصول	يحتاج كم شهر	مقدار الريح
1	6 أشهر	60
2	6 أشهر	40
3	3	60
4	3	70
5	3	30

السؤال : ما هو النوع الذي يستطيع أن يتخلى عنه المزارع بدون خسائر ؟

أ) 5

ج) 4

ب) 3

د) 2 ✓

س/23 خالد يستخدم شفرات لتعبير عن رقم

الرقم	4	6	10
الشفرة	110	1110	12210

إذا كانت الأرقام تعبر عن شفرات فما هو الرقم الذي يعبر عن 122100 ؟

(1) $24 \times 6 = 144$ ✓

(2) 32

(3) 48

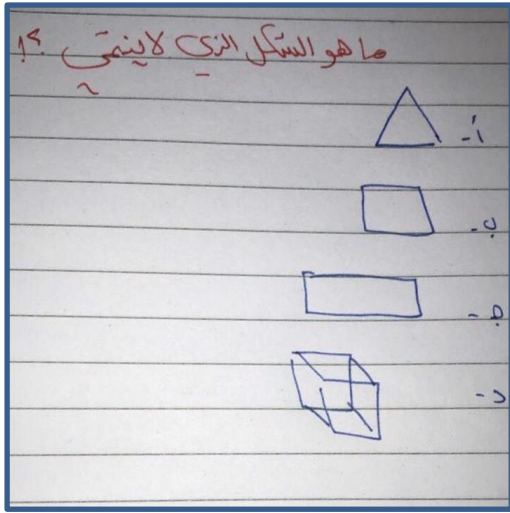
(4) 26

القسم الرابع : الرسومات

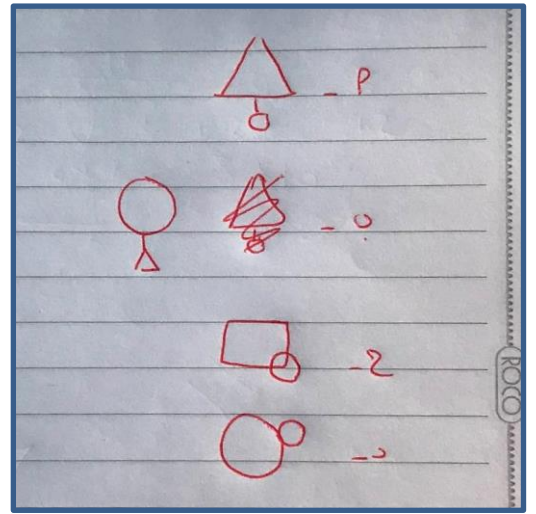
الحقوق محفوظة لقناة سامية على التليجرام

التحديث الثاني / صفر 1440هـ

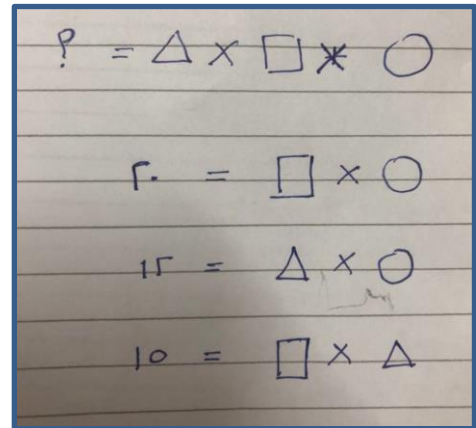
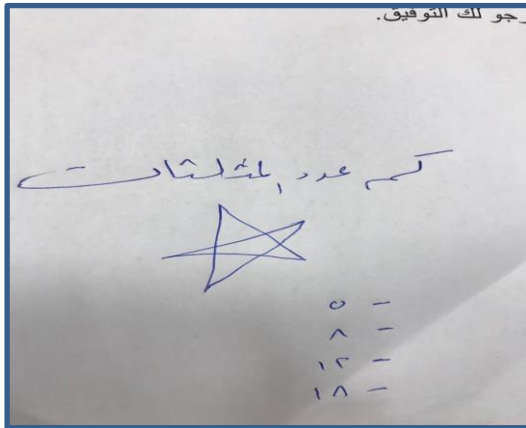
الاشكال والرسومات



د ، كلها اشكال هندسية ماعدا د ثلاثي الأبعاد

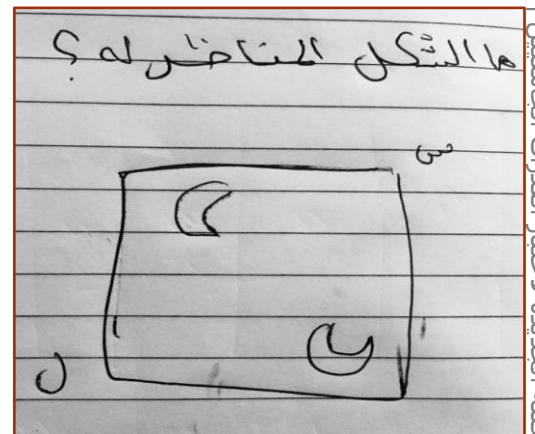
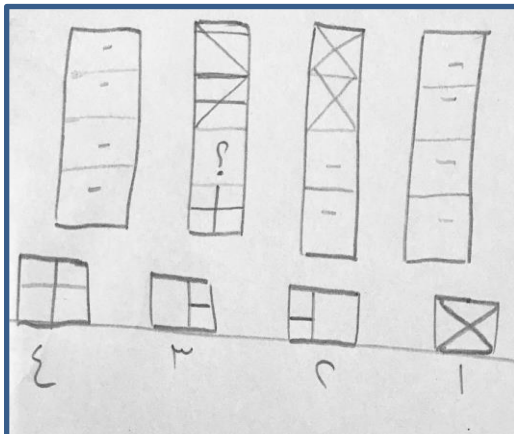


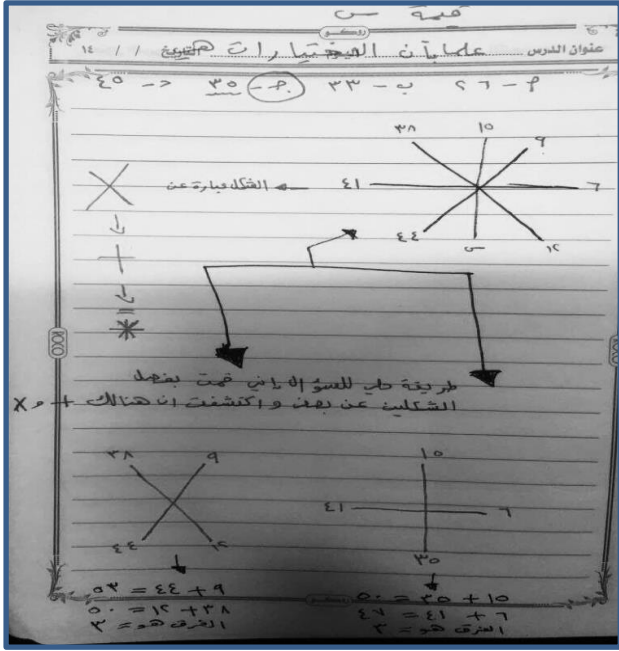
د، كلها متداخلة مع الشكلين ماعدا د



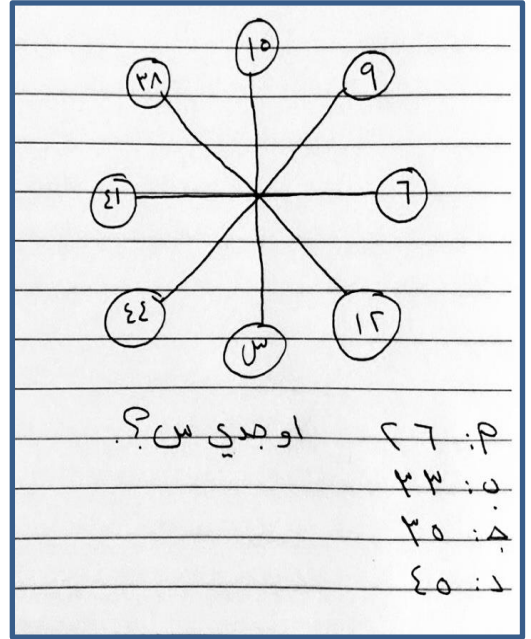
الجواب 60 (الدائرة 4، المربع 5، المثلث 3)

إكمال الشكل الناقص:



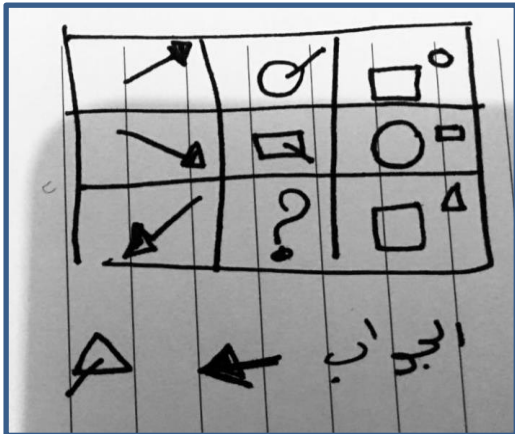


الشرح <<<<<

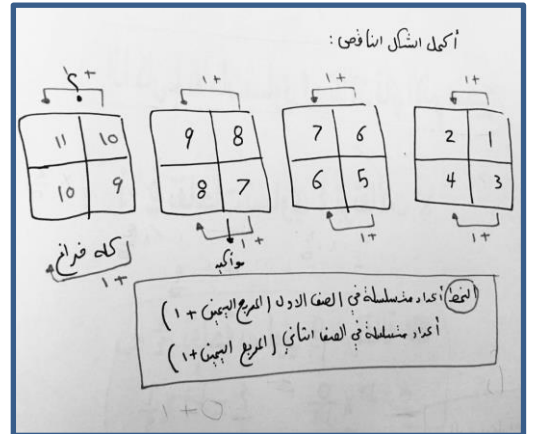


اكمل الشكل الناقص :

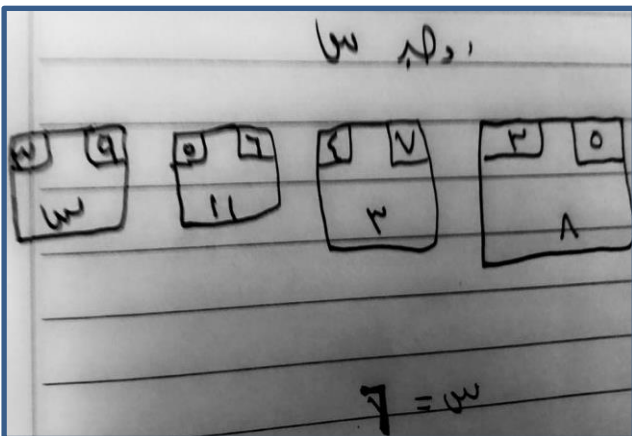
اكمل الشكل الناقص :



أوجد س :

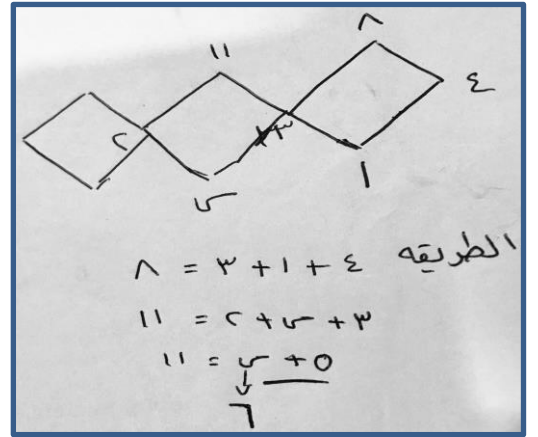


كم معين بالشكل :

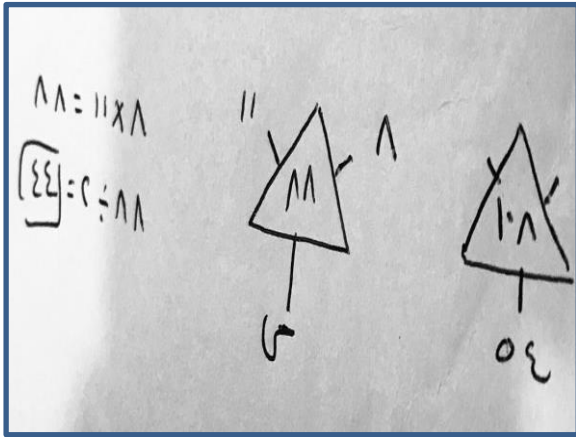


23 معين

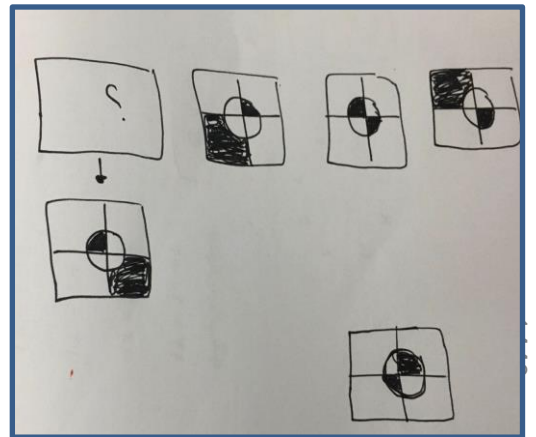
أوجد س :



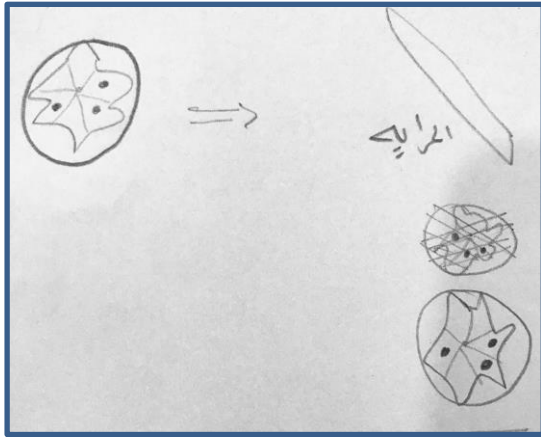
أوجد س :



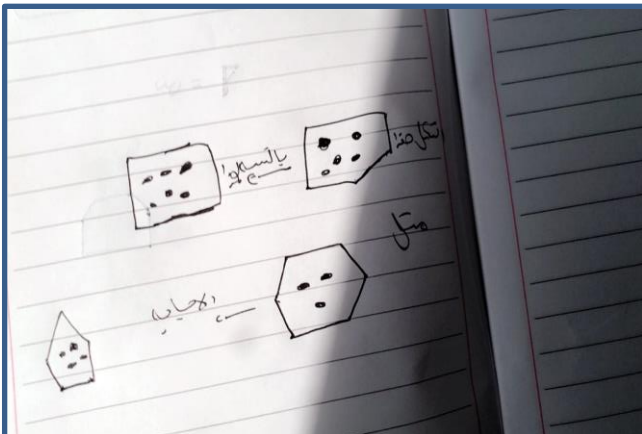
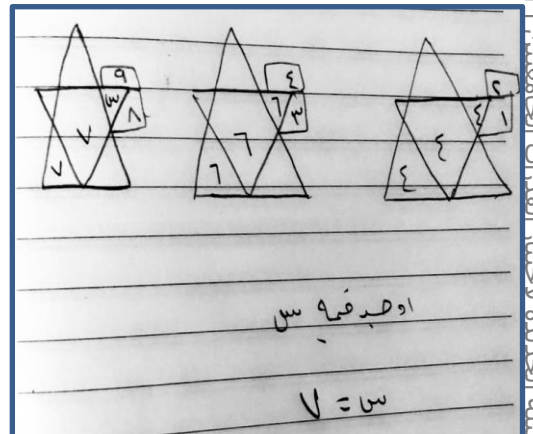
الشكل المكمل :



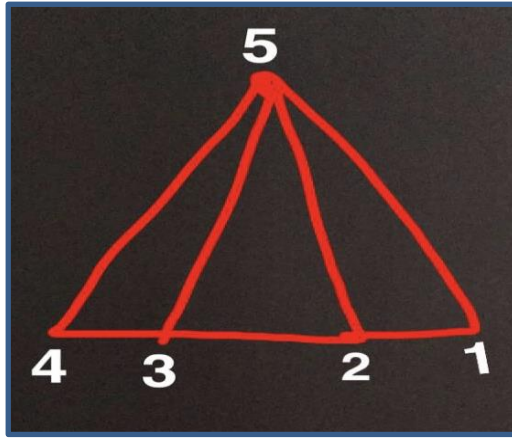
الشكل المناظر :



أوجد قيمة س :



الأسئلة الجديدة للاختبار القادمة الاحاديث الثاني



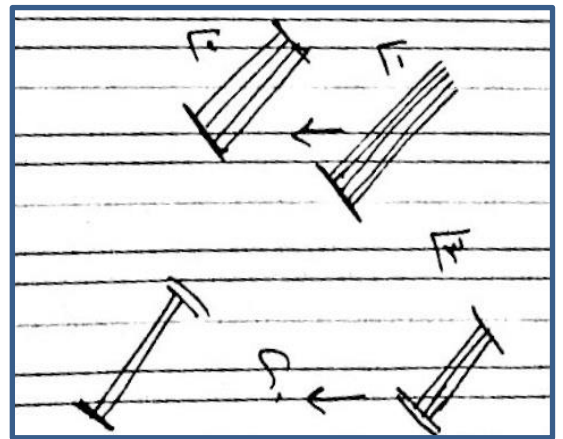
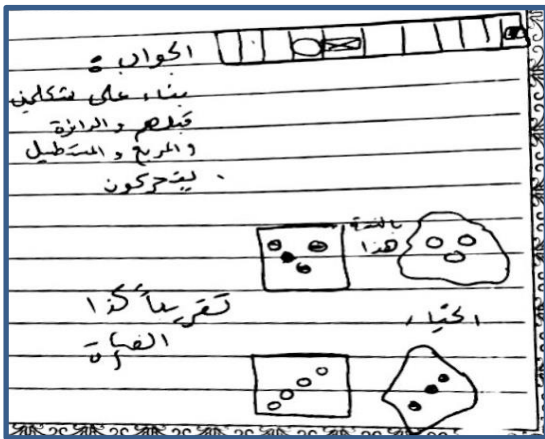
كيف ترسمينه بدون المرور على الخط مرتين (يعني من أي نقطة تبدأين):

(أ) 2:3 ، (ب) 3:1 ، (ج) 4:3 ، (د) 4:1

الحل : 4-3 ، 4-3 ، 5-2 ، 2-1 ، 5-4 ، 4-3 ، 3-5 ، 2-3

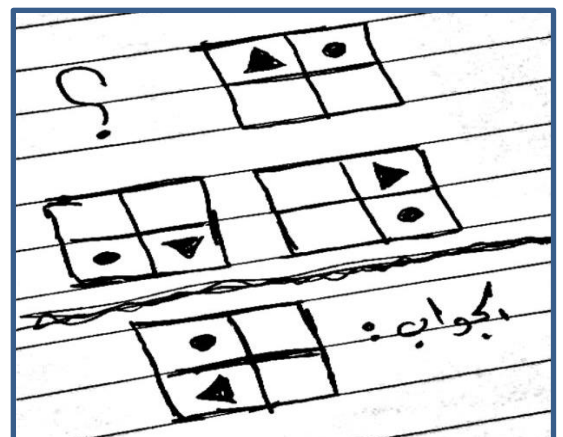
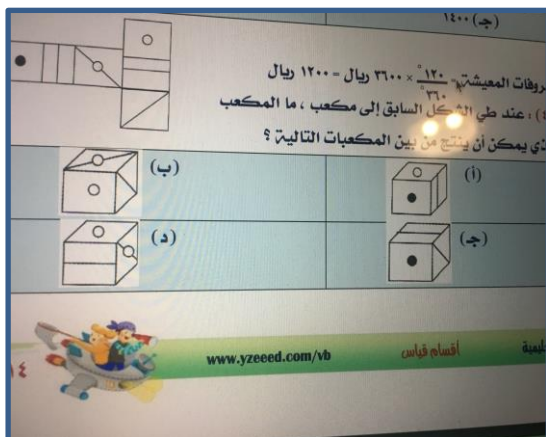
الشكل المناظر :

الشكل المكمل :



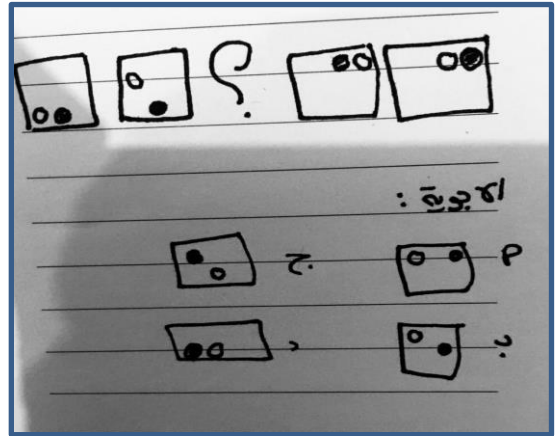
ينتج من بين المكعبات :

الشكل الناقص :

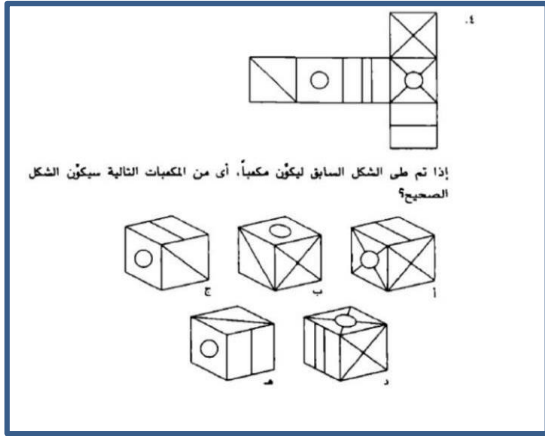


ينتج عن الشكل مكعب أ

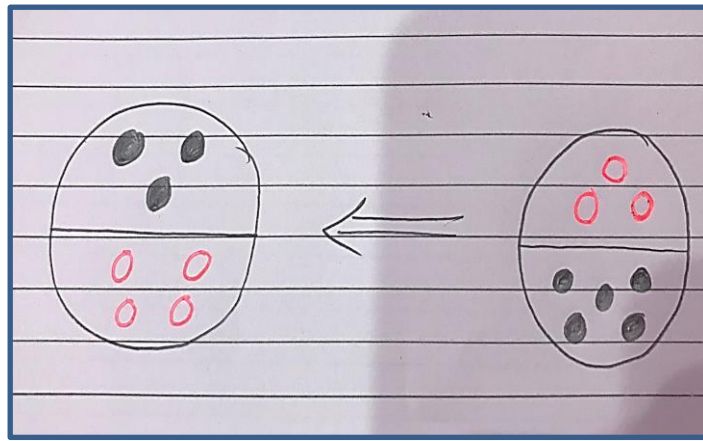
أوجد الشكل الناقص :



ينتج من بين المكعبات :



ينتج عن الشكل مكعب ج



الفكرة الدوائر الغامقة تنقص وحده والدوائر المفرغة تزيد وحدة وتنعكس الأماكن حقتهم

إذا الشكل كذا

عدد الأعواد = 22

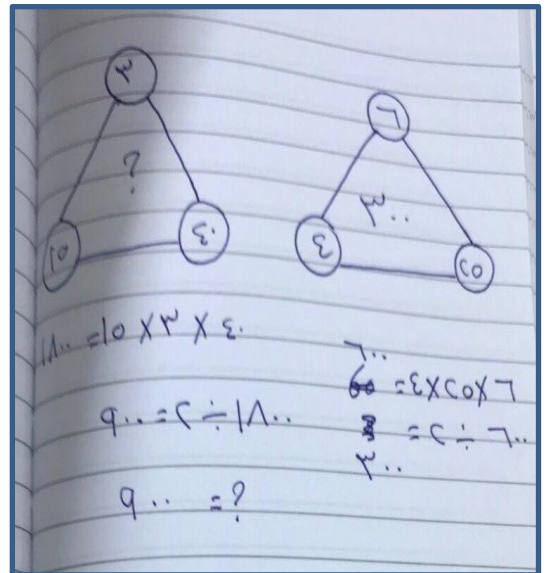
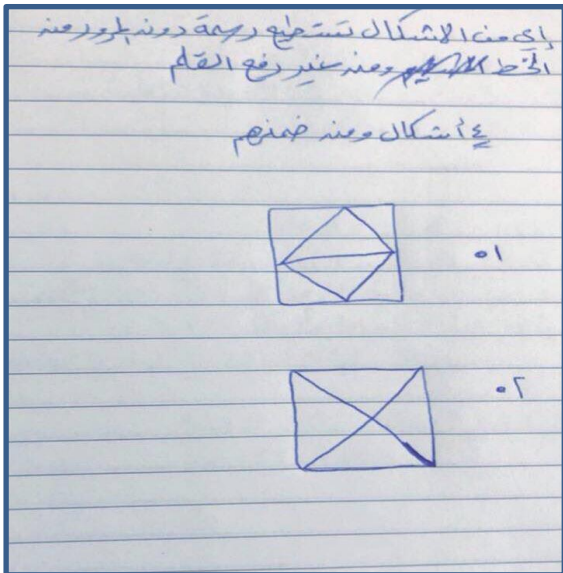
XXXXXXXXXX

ثلاث مربعات صغيرة جنب بعض وكان أضلاعه عبارة عن أعواد كبريت فكان يسأل كم عود نحتاج لعمل سبع مربعات؟

((أستلمت الشكل على الخاص))

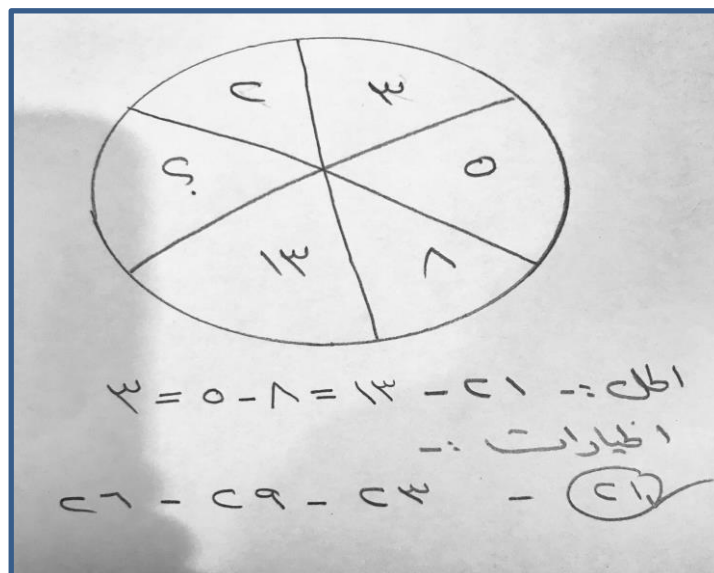
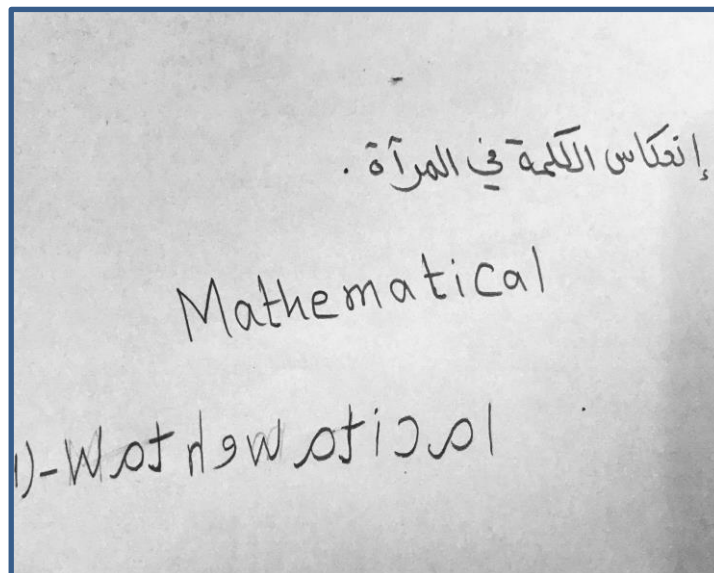
الحل :

عدد الأعواد = 20



أخترت الإجابة رقم 1

انعكاس كلمة Mathematical في المرآة :



القسم الخامس: الخطأ السياقي واكمال الجمل

الحقوق محفوظة لقناة سامية على التليجرام

التحديث الثاني / صفر 1440 هـ

الخطأ السياقي

1- من ألقى عقله من التفاؤل كان من المرجح أن ينجح في حياته العملية والعلمية .

أ/ ألقى ب/ التفاؤل ج/ المرجح د/ النجاح

2- لا يتم عمل والتصارع المفقود ، ولا يكون فشل و الاتحاد موجود .

أ/ التصارع . ب/ يتم . ج/ موجود . د/ فشل .

3- أبشع مذبحة حدثت بعد الحرب العالمية الثانية بالقرن العشرون هي المذبحة العرقية ضد مسلمي البوسنة والهرسك .

أ/ ابشع . ب/ الثانية . ج/ العرقية . د/ مسلمي .

التصحيح : العرقية

4- السلامة خير من الندم ، والاسى اهون من التكلف ، والقناعة خير من الضراعة .

أ/ السلامة . ب/ الأسى . ج/ خير . د/ الضراعة .

5- أحسن الفضائل الصمت ، به نتحدث للأخرين ، فتعرف عيوبهم وتخفي عيوبك

أ/ أحسن ب/ الفضائل ج/ الصمت د/ نتحدث

التصحيح : (تستمع)

6- نور البدر له تأثيرات ليلية على البحار والمحيطات .

(أ) البدر (ب) ليلية (ج) البحار (د) المحيطات

التصحيح : فلكية

7- إذا (استخدمت) شخصاً عليك (فشك) فيه فإذا (شككت) فيه (لا تستخدمه)

(أ) شخصاً (ب) فشك (ج) شككت (د) تستخدمه

8- من ينتصر على نفسه يعتبر نفسه قوي ومن لا ينتصر على نفسه يعتبر نفسه ضعيف

(أ) قوي (ب) ضعيف

التصحيح : أقوى

9- يكون النجاح خطراً أن ظننت أول فشل يؤدي إلى نجاحك في مستقبلك .

(أ) الفشل (ب) النجاح

إكمال الجمل

- المشكلة في سفينتنا ليست في التي بدأت تلوح في الأفق ، وإنما المشكلة في الفئران التي تأكل في ونحن عنها غافلون

(أ) الرياح - جوانبها

(ب) العاصفة - جنباتها

(ج) السفن - جوانبها

(د) البروق - طعامنا

- السكون وقت الغضب والتنازل يبلغ المرء..... (مو متأكدة)

1/ الانتقام - المجد

2/ الكلام - الرجولة

3/ الفعل - المرؤة

- أن تصل المكان متأخراً خير من أن لا تصل أبداً . (الجملة مكلمة صحيحة)

- الحكيم هو الذي يفرح ليقطف منها

أ) بالمصائب - الفوائد

القسم السادس : التناظر

الحقوق محفوظة لقناة سامية على التليجرام

التحديث الثاني / صفر 1440 هـ

التناظر اللفظي 1

1/ مكر : مفر (العلاقة تضاد)

- تقهقر : تراجع
- سلام : حرب
- مقبل : مدبر
- شهيق : زفير

مكر بمعنى كثير أو جيد الهجوم.

2/ هرم : جبل (العلاقة نفس الشكل)

- شمس : نجم
- نهر : مطر
- حية : حبل

الهرم شكله زي الجبل وايضاً الحية نفس الحبل.

3/ اختلال : اتزان (العلاقة تضاد)

- تقارب : تباعد

الاختلال عكس الاتزان والتقارب والتباعد عكس بعض.

4/ فسيلة : نخلة (العلاقة تدرج)

- جذع : غصن
- ثمار : اوراق
- شتلة : شجرة

الفسيلة هي النخلة الصغيرة.

5/ نوم : رقاد (العلاقة ترادف)

- قلب : فؤاد.

القلب هو نفسه الفؤاد.

6/ هلال : بدر (العلاقة تتابع)

- ثانية : دقيقة
- يوم : سنة
- طفولة : كهولة أو طفولة : شباب
- شباب : فتوة

الهلال جزء واكتمل اصبح بدر وكذلك الطفولة جزء وتنتهي بالكهولة.

7/ حيو : مشي (علاقة مرحلية)

- جذر : ساق (ينمو الجذر ثم يتبعه الساق)
- خجل : احمرار (الخجل يصحبه احمرار وليس يتبعه)
- بكاء : أنين
- ضعف : قوة

8/ الري : الماء (علاقة استخدام معكوسة)

- الشفاء : الدواء
 - الغنى : الشهرة
 - الزرع : الهواء
 - الصبر : الفجر
- الماء يستخدم للري والدواء يستخدم للشفاء.

9/ احتكار : غلاء (العلاقة سبب ونتيجة)

- عطش : ارتواء
 - مرض : موت
 - زواج : انجاب
 - ظلام : ليل
- الإحتكار ينتج عنه الغلاء والزواج ينتج عنه إنجاب.

10/ حجاب : امرأة (العلاقة نفس الفتنة)

• صدفة : لؤلؤة

الحجاب يحافظ على المرأة والصدفة تحافظ على اللؤلؤة.

11/ طعام : طهي (العلاقة احتياج)

• عدو : فوز

• طاقة : توليد

• كهرباء : انارة

• باب : نشر

الطعام يحتاج طهي والطاقة تحتاج توليد.

12/ خشب : ورق (العلاقة يصنع منه)

• رمل : زجاج

• باب : طلاء

• قضيب : فولاذ

• سفينة : شراع

الخشب يصنع منه الورق والرمل يصنع منه الزجاج.

13/ السعودية : الرياض (العلاقة عواصم)

• سوريا : حلب

• البحرين : المنامة

الرياض عاصمة السعودية والمنامة عاصمة البحرين.

14/ باسقات : نخيل (العلاقة صفة)

• جوارى : جميلات

• معروشات : جنات

• شواطئ : بحر

• بائرات : آبار

باسقات بمعنى مرتفعة ومعروشات بمعنى الكرم.

15/ صقر : نسر (العلاقة فئة)

- خفاش : فراشة
- ثعبان : دودة
- بوم : أرنب
- غراب : بلبل

جميعهم من فئة الطيور .

16/ مقص : قماش (علاقة الأداة ومكان استخدامها بالتحديد)

- قلم : كتابة
- سكين : قطع
- فأس : حطب

17/ اصفر : اخضر (العلاقة فئه)

- شم : لمس
- يد : اصابع

الأصفر والأخضر من الألوان والشم واللمس من الحواس .

18/ مزلاج : باب (العلاقة جزء من كل)

- إبريق : شاي
- منارة : مسجد
- تذكرة : سفر
- نجار : منجرة

المزلاج جزء من الباب والمنارة جزء من المسجد .

19/ قلب : أذنين (العلاقة كل : جزء)

أسرة : أبين

- سماء : أرض
- لسان : أسنان
- أنف : فم

الأذنين جزء من القلب والإبين جزء من الأسرة.

20/ اصنام : اوثان (العلاقة ترادف)

• دروب : طرق

- رمح : سيف

الأصنام هي الأوثان والدروب نفسها الطرق.

التناظر اللفظي 2

1/ مبنى : قاعة (العلاقة كل : جزء)

• مسجد : مئذنة

- ملعب : كرسي
- كتاب : منهج
- دكان : شارع

القاعة جزء من المبنى والمئذنة جزء من المسجد.

2/ سفن : فلك (العلاقة ترادف)

• بحار : انهار

• سباع : كلاب

• جياذ : صافنات

السفن هي الفلك والجياذ نفسها الصافنات.

3/ حمص : عدس (العلاقة فئات)

العدس والحمص من البقوليات والصحن والقدر من الأواني.

• صحن : قدر

4/ مبنى : قاعة (العلاقة احتواء)

• مدرسة : فصول

• جامعة : معلم

المبنى يحتوي على قاعة والمدرسة تحتوي على فصول.

5/ مصباح : إنارة (العلاقة وظيفية)

• محراث : حقل

• مسمار : خشب

المصباح يستخدم للإنارة والمحراث يستخدم في حراثة التربة.

6/ سيئة : حسنة (العلاقة تضاد)

• بخل : طمع

• جبن : شجاعة

السيئة عكس الحسنة والجبن عكس الشجاعة.

7/ يحيا : يموت (العلاقة تضاد)

• يهرول : يجري

• يفوز : يخسر

• يقرأ : ..

الحياة عكس الممات والفوز عكس الخسارة.

8/ سعادة : شقاوة (العلاقة تضاد)

• مشهور : مغمور

مغمور بمعنى خامل الذكر غير معروف.

9/ دباغه : جلد (العلاقة احتياج)

- عصر : زيتون
- شحوم : دهن

الجلد يحتاج الى الدباغة والزيتون يحتاج الى عصر.

10/ تحلية : بحر (علاقة عملية استخدام)

- تنقية : هواء
- صيد : سمك

التحلية عملية تستخدم لماء البحر والتنقية عملية تستخدم للهواء.

11/ رصاصة : مسدس (العلاقة مكان خروج)

- نواة : خلية
- شجرة : غصن
- كلام : فم

الرصاصات تخرج من المسدس والكلام يخرج من الفم.

12/ لياقة : تمرين (العلاقة يؤدي الى)

- إبداع : تأمل

التمرين يؤدي الى لياقة والتأمل يؤدي الى ابداع.

لتناظر اللفظي 3

1/ سرور : بهجة (العلاقة ترادف)

- سعادة : مسره
- فرح : رضا

السرور هو نفسه البهجة والسعادة هي المسرة.

2/ حدود : دولة (العلاقة إحاطة)

- إطار : لوحة
- منزل : جدران

الدولة محاطة بحدود وايضاً اللوحة تحاط بإطار.

3/ مركز : نفوذ (العلاقة سبب ونتيجة)

- صيت : شهرة
- هروب : تثبيت
- حسب : وجهة
- إديار : رجوع

4/ واحد : اثنان (العلاقة تتابع)

- طفل : صبي
- سيارة : سائق
- عامل : مصنع
- عدد : رقم

5/ نهار : ليل (العلاقة تتابع)

- أسود : ابيض
- كلام : سكوت
- صيام : قيام
- متوسط : ثانوي

6/ نطفه : علقه (العلاقة تتابع)

- طالب : موظف
- طفل : شاب
- زوج : زوجه
- رجل : امرأه

7/ سيف : حسام (العلاقة ترادف)

• اسد : ضرغام

الخاتمة

نحمد الباري سبحانه وتعالى الذي وفقنا لما قدمناه، فنضع قطراتنا الأخيرة بعد المشوار الذي خضناه معكم بين تفكر وتعقل في تجميع الأسئلة الجديدة لاختبار القدرات الجامعيين (ملف سامية)، فقد كانت رحلة ممتعة وجاهدة للارتقاء بدرجات الفكر والعقل ولم يكن هذا بالجهد القليل ولا نستطيع أن ندعي فيه الكمال، ولكن لنا عذرتنا اننا بذلنا فيه عسرة جهدنا، فإن وفقنا الله في إصابة ما هدفنا اليه، فلإن ذاك هدفنا، وإن أخطئنا فلقد نلنا شرف المحولة والتعليم، وأخيراً بعد أن أبحرنا في هذا المجال الرائع، نأمل من الله أن ينال قبولكم وأن يلقي الاستحسان منكم.

ولا ننسى أن نذكركم جميعاً بأن هذا الملف سيتبعه بإذن الله تحديثات أخرى حسب ما يُستجد، حيث ستجدون ذلك وأكثر بقناتنا على برنامج التليجرام @qodorat2 والتي تختص بكل ما هو جديد في عالم اختبار القدرات للجامعيين، بالإضافة إلى قناتنا التي تشرح الأسئلة المستصعبة على الطلاب @qodorat1.

هذا.. وصل اللهم وسلم تسليماً كثيراً على سيدنا وحبينا أشرف خلق الله محمد بن عبدالله وعلى آله وصحبه أجمعين.