

خطوات إعداد الاختبار التحصيلي



@jr_alharbii

مراحل استراتيجية التدريس المباشر



ملاحظة ما يفعله الآخرون اهتمام وهي شرط أساسي لحدوث التعلم

الانتباه

1

الاسترجاع وهو الاحتفاظ بالخبرات لحين الإحتياج إليها واسترجاعها

مراحل التعلم باندورا

الرجوع

2

أن يكون لدى المتعلم دافع للأداء

3

الدافعية

إعادة الإنتاج

4

أداة العمل كما رآه المتعلم



@ir_alharbii

فوائد التعلم النشط

يزيد من انتاج
التلاميذ في
العمل

يحفز التلاميذ
على كثرة
الانتاج

ايجاد التفاعل
الايجابي بين
التلاميذ

يساعد
على
العمل
والاقتان

ينمي الثقة
بالنفس

يساعد على
انتشار
المتعة
والمرح

هرم ماسلو للحاجات الإنسانية



@ir_alharbi

القيم الإسلامية

مجموع الأحكام المستمدة من القرآن والسنة هدفها بناء شخصية الإنسان المسلم على أسس راقية وفاضلة.

القيم الإنسانية

هي قناعات فكرية مرتبطة بمجتمع معين، والتحلي بها من طرف الفرد يرفع من قيمته داخل مجتمعه

القيم الوطنية

تعبّر عن مدى ارتباط الفرد بمجتمعه فهي تحفز الفرد على المطالبة بحقوقه مع الالتزام بواجباته الوطنية



@kfyat_Islamic

<https://t.me/TeachersExams>



@kfyat_exal3am

مصادر التعلم

التعلم النظامي

هو الذي يتم داخل المؤسسات التعليمية
كالمدارس والجامعات مع اختلاف
تنوعها ومستوياتها

التنشئة الاجتماعية

هو الذي يتم داخل الأسرة
والعلاقات الاجتماعية كالاصدقاء
أو زملاء المدرسة أو زملاء العمل

التعلم غير المقصود

هو كل ما يسمعه الفرد في أثناء
ممارسة متطلبات حياة اليومية



@kfyat_exal3am

أسس بناء المناهج ، الأساس



@kfyat_exal3am



الفائدة

لكي يؤدي أو يحقق
الأهداف المرسومة
من أجله

<https://t.me/TeachersExams>

أهداف علم النفس

وهي الاحاطة الشاملة بالسلوك بحيث يؤدي بنا إلى وصفه وصفاً دقيقاً يقودنا إلى تفسير مضمونة والتعرف على الدوافع ، المهية لصدوره.

فهم
السلوك

توقع
السلوك

وهي معرفة ما سيؤول إليه السلوك من خلال الفهم الصحيح له فإذا ما توصلنا إلى أن سلوك طالب ما ينصف بقدرة عالية من المثابة على التحصيل.

وهو أن فهم السلوك وصفه وصفاً دقيقاً يمكننا أن نتوقع ما يمكن أن يكون عليه هذه السلوك ومثل هذا التوقع يسر لنا الأمر في توجيه السلوك.

توجيه
السلوك



أنواع التفكير الإبداعي

وتعني القدرة على توليد أكبر عدد من البدائل، أو المترادفات أو الافكار، أو المشكلات، أو الاستعمالات عند الاستجابة لمثير معين

الطلاقة

الأصالة

هي الإنتاج غير المألوف الذي لم يسبق إليه أحد، وتسمى الفكرة أصيلة إذا كانت لا تخضع للأفكار الشائعة وتتصف بالتميز

وهي القدرة على توليد أفكار متنوعة ليست من نوع الأفكار المتوقعة عادة، وتوجيه أو تحويل مسار التفكير مع تغير المثير أو متطلبات الموقف

المرونة

الإفصاح

تعني القدرة على إضافة تفاصيل جديدة ومتنوعة لفكرة أو حل لمشكلة أو لوحة، من شأنها أن تساعد على تطويرها وإغنائها وتنفيذها



@ir_alharbii

<https://t.me/TeachersExams>

إستراتيجيات تدريس الموهوبين



1

برنامج Visually

هو من أفضل وأشهر مواقع لتصميم الأنفوجرافيك ويعمل عليه أشهر المصممين لأنه يحتوي على نماذج قابلة للتعديل لتناسب مع الفكرة التي تريد إخراجها

2

برنامج Pikto Chart

هذا الموقع سهل ولكنه يقدم فقط ست نماذج للتصميم وميزته يوجد به أدوات جداً رائعة

3

برنامج Easelly

موقع يقدم بعض الأدوات الرائعة والمفيدة في تصميمك وايضاً يقدم بعض النماذج المجانية القابلة للتعديل

4

برنامج infogram

هذا الموقع من أشهر المواقع للمبتدئين في هذا المجال بسبب سهولته يقدم 6 نماذج قابلة للتعديل

تصنيف الاهداف السلوكية بلوم الحديث

STEP

01

التذكر

STEP

02

الفهم

STEP

03

التطبيق

STEP

04

التحليل

STEP

05

التقويم

STEP

06

الابتكار



@kfyat_exal3am

<https://t.me/TeachersExams>

طرق لمساب معامل الثبات

الصـور المكافئة

1

تعهد هذه الطريقة من افضل الطرق ملائمة مع الاختبارات التحصيلية ويفترض تكوين صورتين الواحد بحيث تكون هذه الصور متكافئة وتتوفر فيها نفس مواصفات الاختبار الذي نريد التحقق من ثباته

إعادة الاختبار

2

تتطلب هذه الطريقة اعادة تطبيق الاختبار مرة اخرى على افراد المجموعة نفسها بعد فترة زمنية ملائمة ثم تحسب بعد ذلك معامل الارتباط بين الدرجات التي حصل عليها افراد العينة في المرة الاولى والثانية

التجزئة الصفية

3

تعتمد هذه الطريقة أساسا على تقسيم فقرات الاختبار الى قسمين أي تجزئته الاختبار الى قسمين متكافئين وإيجاد معامل الارتباط بين القسمين وبذلك فإن هذه الطريقة تتطلب تجزئة الاختبار



@ir_alharbii

<https://t.me/TeachersExams>

نظرية الذكاءات المتعددة

تعد هذه النظرية من النظريات الحديثة التي تنظر أن لكل شخص ما يميزه عن الآخرين بنوع معين من الذكاء وإذا استثمره حقق إنجازات كبيرة في حياته العملية والعلمية ومفهوم الذكاء بهذه الصورة ظهر على يد العالم **جاردنر** عندما قدم نظرية الذكاءات المتعددة



هي المحور الرئيسي للأنشطة الصفية، ويتم خلالها ترجمة الأهداف السلوكية إلى مواقف تعليمية تحقق للمتعلم نموًا في معارفه و المهارات الأساسية

الأنشطة التنموية

أنواع الأنشطة الصفية

الهدف منها إعداد المتعلمين نفسياً وذهنياً للتعامل مع الدرس الجديد، وكلما كانت الأنشطة مبتكرة وجاذبة ازداد إقبال المتعلمين على التعلم

الأنشطة الإستهلالية

تهدف إلى التأكيد من تحقيق الأهداف السلوكية المخططة للدرس، ومدى استيعاب المتعلمين للحقائق والمفاهيم

الأنشطة الختامية



<https://t.me/TeachersExams>

@ir_alharbi



kfyat_exal3am

خصائص مستحدثات تقنيات التعليم

التفاعلية
والتشاركية

التوفير

التفريد

الكونية

الإتقان

المنظومية

التنوع



@kfyat_islamic

<https://t.me/TeachersExams>

أنواع مدخلات التدريس

المدخل البيئي

وهو أحد أهم مداخل التدريس التي ظهرت في السنوات الأخيرة؛ كرد فعل لتفاقم مشكلات البيئة واستنزاف الإنسان لمواردها، حيث يركز هذا المدخل على كيفية ربط المناهج الدراسية بمشكلات البيئة وقضاياها

المدخل الكشفي

وهو أحد مداخل التدريس، الذي يركز على إيجابية المتعلم واكتسابه الخبرات من خلال اكتشافه لها بنفسه، سواء تم هذا الاكتشاف بتوجيه المعلم له أو بدون توجيه من المعلم

المدخل التكاملي

هو أحد المداخل المهمة لبناء المناهج وتطويرها، وكذلك أحد مداخل التدريس أيضاً، حيث يركز هذا المدخل على العلاقات التكاملية الأفقية بين موضوعات المنهج الواحد

المدخل الاجتماعي

وهو أحد مداخل التدريس، حيث ينظر إلى التدريس على أنه عملية اجتماعية، يجب أن تركز على العلاقات الاجتماعية بين المتعلمين بعضهم البعض من جهة، وبينهم وبين معلمهم من جهة أخرى، كما يجب أن تركز أيضاً على مدى العلاقات الاجتماعية



طريقة التدريس

ما يتبعه المعلم من خطوات متسلسلة متتالية و مترابطة لتحقيق هدف أو مجموعة أهداف تعليمية محددة أثناء قيامه بالعملية التعليمية.

الكيفية التي يتناول بها المعلم طريقة التدريس أثناء قيامه بعملية التدريس ، هو الأسلوب الذي يتبعه المعلم في تنفيذ طريقة التدريس بصورة تميزه عن غيره من المعلمين

أسلوب التدريس

استراتيجية التدريس

خطة تشمل إجراءات منظمة يقوم بها المعلم وطلاب له لتحقيق مجموعة من الأهداف التعليمية اللازمة لتنفيذ الموقف التعليمي وذلك من خلال مجموعة من طرق التدريس

هو تصور مبسط يوضح ويلخص طبيعة التدريس وعناصره والعلاقات التي تربط بتلك العناصر وعمليات بناء وتصميم وتنفيذ التدريس

نموذج التدريس

<https://t.me/TeachersExams>

الفرق بين محكي ذاتي معياري المرجع

محكي

هو ذلك الذي يصدده المعلم ويكون بهذه تمكن من المفاهيم الأساسية التي تضمنها أهداف التعلم أو لم يتمكن من تعلمها

ذاتي

هو يعني الصدق ويأتي بكلمة هل حقق تقدماً أعلى أم أقل مما كان يتوقعه المعلم

معياري

يستخدم لتقدير أداء الفرد بنسبة لأداء الأفراد الآخرين ويطلق عليه أعلى أو أدنى من مستوى الصف



@ir_alharbii

<https://t.me/TeachersExams>

جوانب إعداد المعلم

1 الإعداد الثقافي

2 الإعداد الأكاديمي

3 الإعداد المهني

شروط التعلم

النضج

هي مجموعة من التغيرات التي ترجع إلى كل من الوراثة والبيئة وما بينهما من تفاعل وتكامل.

الممارسة

هو قيام المتعلم بممارسه والتدريفي المجال التعليمي يمكنه اتقان التعلم فالممارسه تعمل على تثبيت المادة المتعلمة.

الدافع

حاله داخلية عند المتعلم تدفعه باستمرار للانتباه وبذل الجهد والنشاط نحو الموقف التعليمي بما يتحقق هدفه من التعلم



@kfyat_exal3am

<https://t.me/TeachersExams>

الفرق في مهارات التفكير الإبداعي



@ir_alharbii

<https://t.me/TeachersExams>

القياس

يهتم بوصف
السلوك

يقتدر على التقدير
الكمي للسلوك

التقويم

يحكم على قيمته
دون وصف السلوك

يشمل التقدير الكمي
والتقدير الكيفي للسلوك

القياس

يكون محدوداً
ببعض المعلومات

يعتمد على الدقة
الرقمية فقط

التقويم

بعيد عملية تشخيصية
علاجية في آن واحد

يعتمد على عدد من
المبادئ والأسس



@ir_alharbii

الفرق بين إدارة الصف وبين ضبط الصف

مجموعة من الأساليب و الإجراءات و الأنشطة التي يقوم بها المعلم بهدف تنظيم الطلاب الوقت و الفصل و المواد التعليمية بهدف تفعيل عملية التدريس و حدوث عملية التعلم الجيد لتنمية الأنماط السلوكية المقبولة لدى التلاميذ و تهيئة الجو الودي بينهم

إدارة الصف



@ir_alharbii

مقدرة المعلم على ضبط اداء وسلوكيات الطلاب للسير في اتجاه معين من وجهه نظره دون الالتزام بقواعد متفق عليها ، ويعتمد على قوة شخصية المعلم و تمكنه من حفظ النظام و الهدوء داخل الصف و يسعى المعلم إلى تحقيقها

ضبط الصف

<https://t.me/TeachersExams>



التقويم
البعدي
أو النهائي

نهاية السَّرع



التقويم
البنائي

أثناء السَّرع

التقويم
القبلي

قبل السَّرع

<https://t.me/TeachersExams>

  @kfyat_exal3am

أساليب التعلم

التعلم
بالاقتران

هو إذا حدثت استجابة لمثير ما فإن هنالك ارتباطاً يحدث في أول اقتران له مع الاستجابة.

مكتشفه جثري

هو يتم عن طرق القيام بعدد من المحاولات إلى أن يتوصل المتعلم إلى الاستجابة الصحيحة.

بالمحاولة
والخطأ

مكتشفه ثور ندايك

التعلم
بالاستبصار

وهو يقوم على الفهم الكلي للموقف الذي يتعرض له الفرد ويعتمد على التفكير والتأليف والابتكار وصولاً إلى حل يناسب الموقف.

مكتشفه هوكلر @kfyat_exal3am

منهج

على الرغم من المعاني العديدة لهذا المصطلح إلا أنه يعني غالباً مجموعة الخبرات والمعارف والمهارات التي تختارها وتنظمها وتقدمها المدرسة لطلابها وفق مخطط متقن الإعداد

منهج يتجاوز المنهج التقليدي
أضيف له أنشطة إثرائية تكسب
الطلاب ويهتم بالموهوبين والتميزين

إثرائي

تقليدي

منهج تعليمي شكلي قديم يؤكد
على تعلم البلاغة الخطابة والقواعد
، والمنطق والهندسة والحساب والفلك
يتمثل هذا المنهج عموماً إلى إبراز
مهارات المتعلم اللفظية

خفي

منهج دراسي غير مكتوب وغير موصف
من قبل السلطة التعليمية، إنه منهج
غير مخطط له ويؤثر بطريقة غير معلنة
على سلوكيات الطالب واتجاهاته

محوري

موضوعات وخبرات مدرسية
أساسية يجب نظاماً أن يدرسها
كل الطلاب المقيدون في مستوى
التعليم العام على المستوى الوطني

مدمج

منهج تعليمي يربط بين مواد وموضوعات
مدرسية اعتادت المدارس على تقديمها للطلاب
مفصلة عن بعضها

أنواع المناهج

ظاهر

هو ما يظهر في الوثائق
والكتب الدراسية المقررة
والمواد المستخدمة، المنهج
الظاهر وهو خلاف المنهج الخفي

موصف

هو المنهج الذي تصفه وتحدده السلطة التعليمية
الحكومية في البلاد وتلزمه بتنفيذه عموماً المدارس
التابعة لهذه السلطة ، وهو خلاف المنهج الخفي
غير المكتوب .

معتمد

منهج دراسي تم تنظيمه واختيار محتواه وأنشطته
، في ضوء ما تتطلبه وتقرضه طبيعة المادة العلمية
وهو خلاف المنهج المعتمد على الطالب والذي يبنى
في ضوء طبيعة المتعلم وحاجاته وقدراته وميوله



@ir_alharbi

المعلم التقليدي

يهتم هذا النوع بالمحتوى يكون التركيز الوحيد على المعلم حيث يشعر المعلم أنه هو المسؤول الوحيد

1

المعلم العادي # يلقن

المعلم المرشد

يعتمد على الإرشاد والتوضيح ويتصرف هذا النوع من المعلمين على أنه قدوة عن طريق شرح الطرق والمهارات

2

المعلم الجيد # يفسر

المعلم الميسر

يركز هذا النوع على الأنشطة ويكون التركيز حول الطالب كأساس لعملية التعليم ويحمل قدراً كبيراً من المسؤولية

3

المعلم المتميز # بشرح البراهين

المعلم المفوض

يعطي العلم حرية تصميم وتنفيذ المشاريع التعليمية الخاصة بهم بينما يقوم هو على دور المستشار

4

المعلم العظيم # يهتم بطلابه



@ir_alharbii

<https://t.me/TeachersExams>

- 1 الاستعداد
للتعلم
- 2 الدافعية
للتعلم
- 3 بذل
الجهد
- 4 الانتقال
من العام
إلى الخاص
- 5 التدریب
والتكرار
- 6 التعزیز
للتعلم
- 7 تنويع
خبرات
التعلم
- 8 مراعاة
وظيفية
التعلم



@kfyat_exal3am

فوائد التعلم بالحاسوب

1 تنمية المهارات
الذاتية

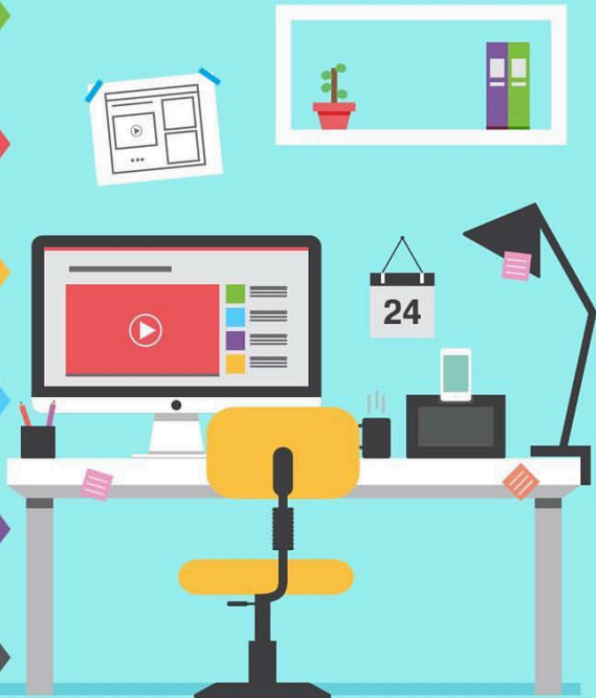
2 التصحيح
الفوري

3 التكيف مع
قدرات الطلبة

4 سرعة توصيل
المعلومات

5 القدرة على
التخزين

6 عمل تغذية
راجعة



طريقة الهربارتية في طرائق التعليم

1
المقدمة

2
العرض

3
الربط

4
الاستنتاج

5
التطبيق

خطواتها

تنسب إلى فردريك هربارت الألماني وقد جمعت الطريقة الإستقرائية والاستنتاجية والإستدلالية من مزاياها التشويق ترتيب المعلومات وتثبيتها، من عيوبها تهمل الفروق الفردية تركيز على المادة



@ir_alharbii

أهداف
المنهج

محتوى
المنهج

طرق
التدريس

التقويم

الأنشطة
التعليمية

المنهج
المدرسي
الحديث

الوسائل
التعليمية

مواصفات الاختبار الجيد

01

هو الذي يقيس ما أعد من أجل قياسه فعلاً وهذا ما يسمى بالصدق ، أي يقيس الوظيفة ، التي أعد لقياسها ، ولا يقيس شيء مختلف ، ولا يتطلب أسئلة تقيس الذكاء حتى لا يتحول الاختبار إلى قياس للذكاء.

الصدق

02

إعطاء نفس النتائج إذا ما أعيد على نفس الأفراد في نفس الظروف ، ويقاس هذا الثبات إحصائياً بحساب معامل الارتباط بين الدرجات التي حصل عليها التلاميذ في المرة الأولى وبين النتائج في المرة الثانية

الثبات

03

تعني إخراج رأي المصحح أو حكمة الشخصي من عملية التصحيح أو عدم توقف علامة المفحوص على من يصحح ورقته ،

الموضوعية

04

لا يعني الشمول أن يكون عدد أسئلة الاختبار كبيراً بل أن يمثل الاختبار عينة للأصل الذي ينتمي إليه. بمعنى أن يمثل الاختبار جميع العناصر المكونة لموضوع الاختبار.

الشمول



@ir_alharbi

أنواع التقويم

القبلي

يستخدم قبل بداية عملية التعليم لتقويم الطالب من حيث قدراته وتحصيله وميوله

التشخيصي

يهدف التقويم التشخيصي إلى اكتشاف نواحي القوة والضعف في تحصيل المتعلم ، ويرتبط ارتباطاً وثيقاً بالتقويم البنائي والختامي

التكويني

تقويم مستمر يلازم عملية التعلم أثناء تدريس مهارة أو مفهوم جزء من المنهج يهدف إلى معرفة إتقان العمل

الختامي

التقويم المعتمد في نهاية عملية التعلم لتقويم مكتسبات الإجمالية يهدف إلى إصدار حكم بالنجاح أو الوشوب



@ir_alharbii

<https://t.me/TeachersExams>

مهارات حل المشكلات



@ir_alharbii

<https://t.me/TeachersExams>

المدرسة الوظيفية

تهتم بوظيفة الشعور وفيها
مدخلات وخرجات الشعور ومن
روادها العام #جان_ديوي

المدرسة البنائية

تهتم ببناء مكونات الشعور
وأول من أنشأ المختبر هو
#فونت

المدرسة السلوكية

المثير والاستجابة
والتعزيز والثواب والعقاب
ومن روادها #بافلوف
و #واطسون

نظريات المدارس



المدرسة المعرفية

تركز على الانتباه
والذاكرة والتفكير والنمو
العقلي أسسها
#جان_بياجيه

المدرسة التحليلية

تتكلم عن التحليل النفسي
والشعور واللاشعور والأنا
والهو ومن روادها العالم
#فرويد

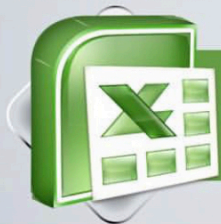
المدرسة الأنسانية

تهتم بحاجات الأنسانية ومن أهمها
هرم الحاجات #أبراهم_ماسلو الذي
أهتم بالفسيولوجية والأنتماء
ثم الشعور ثم تقدير الذات



هو عبارة عن برنامج معالج للنصوص يستخدم في الأعمال المكتبية مثل كتابة المستندات والرسائل والأبحاث وكتابة الكتب وإجراء كل عمليات التنسيق على المستند من تغير في الحجم والنوع وإجراء

هو برنامج لإدارة قواعد البيانات من تطوير ويضم العديد من المزايا كتابة التقارير والنماذج والاستعلامات وعمل الجداول في التعليم



هو احد برامج الجداول الإلكترونية والتي يمكنك أن تستعمله الإدارة البيانات وتحليلها وتخليها

هو أحد البرامج الموفرة ضمن حزمة أوفيس وهو للعروض التقديمية، حيث يوفر البرنامج مجموعة من الأدوات لإنتاج ملفات تحتوي على شرائح



@ir_alharbii

الفرق بين التعزيز والعقاب

هو عبارة عن مثير يحوي احتمالية ظهور استجابة #مثال
وضع جرد في علبه سكين وتكرار تعلمه ضغط الرافعة
ليحصل على الطعام وتعتبره كمكافأة له بشكل
عام ويسمى الدعم الموجب

**التعزيز
الإيجابي**

**التعزيز
السلبى**

هو عبارة عن مثير يترتب على إزاحة من الموقف لتقوية
ظهور استجابة الإجرائية #مثال قد يتلقى الجرد
صدمة كهربائية تتوقف حالما يضغط على الرافعة
وهنا يزول الألم

هو الذي يتم بالإضافة وذلك بإضافة حدث سلبي نتيجة
سلوك غير مرغوب فيه #مثال عندما يتكلم
الطالب في الفصل فيعاقب المعلم درس الطالب
ويؤنبه أمام زملائه

**العقاب
الإيجابي**

**العقاب
السلبى**

هو الذي يتم بالإزالة وذلك بإزالة حدث جيد مرغوب
فيه نتيجة سلوك غير مرغوب فيه #مثال عندما
يتشاجر أخوان على اللعبة فيكون العقاب بأخذها منهما معاً

مؤشرا لنتيجة معينة في المستقبل حيث يقوم على أساس المقارنة بين درجات الأفراد في الاختبار وبين درجاتهم على محك يدل على أدائهم في المستقبل

المدق
التنبؤي

فهو يعبر عن مدى الارتباط بين النتائج التي يتم الحصول عليها بواسطة أداة القياس التي أعدها الباحث ، وبين النتائج التي يتم الحصول عليها بواسطة أداة أخرى ذات درجة صدق عالية

المدق
التلازمي

يقصد بصدق المحتوى درجة تمثيل بنود الأداة لمكونات المقرر أو خطة الدراسة أو مادة الدراسة فالاختبار التحصيلي الصادق هو ذلك الاختبار ، الذي تصطب بنوده (أسئلته) ما تم تدريسه للطلاب

المدق
المحتوي

يقصد بصدق البناء الدرجة التي يقيس فيها المقياس بناءا ، نظريا أو سمة معينة دون غيرها أو مفهوما دون غيره ، ويسمى أحيانا بصدق المفهوم أو صدق التكوين الفرضي ، إذ يشير إلى مدى قياس المقياس النفسي لتكوين فرضي أو مفهوم نفسي معين

المدق
المفهوم

أنماط التفكير

1

يتميز هذا النوع من التفكير في الأشياء المحسوسة لدى الفرد و الذي يتعامل معها بشكل ملموس كالتفكير في الأدوات الهندسية لرسم الدائرة

**التفكير
العياني**

2

وهو التفكير الموضوعي الذي يربط الحوادث بأسبابها و يضع الفروض للوصول إلى الحل و يقوم هذا التفكير على أركان ثلاثة هي: الفهم و التنبؤ التحكم

**التفكير
العلمي**

3

يتمثل هذا النوع من التفكير في استخدام معطيات الواقع للوصول إلى الممكن و هو التفكير القائم على الفروض و العلاقات و يشمل المفاهيم المجردة مثل الحرية

**التفكير
الشكلي**

4

هي عملية ذهنية تهدف إلى تجميع الحقائق و رؤية المواد الخيرات و المعلومات في أبنية و تراكيب جديدة لإيجاد الحل

**التفكير
الإبداعي**

5

هو تفكير تأملي معقول يركز على اتخاذ القرار فيما يتم التفكير فيه، إن العنصر الأساسي في عملية التفكير الناقد هو قدرة الفرد على إثارة الأسئلة ذات الصلة بموضوع التفكير و وضع الحلول دون عرض البدائل بالضرورة

**التفكير
الناقد**

خطة تحضير الدرس اليومي



أولاً

يوجه عنايته الكبرى الى نشاط التلميذ الذاتي وما يتضمنه هذا النشاط من مرورهم بخبرات تربوية متنوعة تؤدي الى تعليما سليما مرغوبا فيه والى نموهم نموا متكاملا منشودا

ثانياً

الذي يظهر في رغبة الطفل في مشاركة خبراته مع من حوله من الناس

الدوافع الاجتماعية

تابع

الذي يظهر في لعب الطفل في الشركات الالقاءية كما يظهر في تشكيلة للمواد الخام في صورة أشياء نافعة

الدوافع الإنسانية

تابع

للبحث والتجريب التي في قيامه بعمل بعض الاشياء لمجرد الرغبة في معرفة ما يحدث نتيجة لعمله

دوافع الطفل

تابع

ويظهر في تعبير الطفل عن صورته الانشائية وفي اتصاله بصورة من الاطفال وهذه الدافع كما قالها ((ديوى))

الدافع المعبر



5 قواعد في تطوير الذات

1

حدد ما
تريد
تطويره



2

ابدأ
بالعمل
فوراً



3

الصبر
لظهور
النتائج



4

الرغبة
والحافز



5

أختر
الأفضل
دائماً



@Kfyat_exal3am

<https://t.me/TeachersExams>



@kfyat_exal3am

المعرفي

يشمل العمليات العقلية
كالتفكير والانتباه والفهم
والاستنتاج

جوانب

السلوك في
علم النفس

الحركي

كل ما يفص جانب الافعال
كالركض والضمك والبقاء
ولها أشياء
يراهها الآفرون

الوجداني

كل ما يتعلق بالانفعالات
كالفرح والغضب والفوف
والميول والاهتمامات

مراحل النمو عند **جانس بياجيه**

STEP 1

المسركي
من الولادة
حتى سنتين



STEP 2

ما قبل
العمليات
٢-٦ سنوات



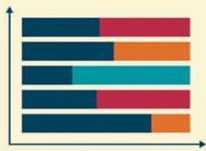
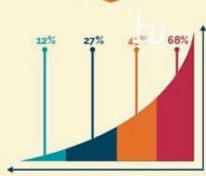
STEP 3

العمليات
الحسية
٦-١٢ سنة



STEP 4

العمليات
المجردة
١٢-١٥ سنة



تتميز أن الطفل
يتعامل مع البيئة
بواسطة الحواس
والمهارات الحركية
والعقلية والخبرة
المباشرة

تتميز بسرعة النمو
اللغوي والتمركز حول
الذات ولا يميز بين
الواقع والخيال
اعتماده على الإدراك
الحسي

تتميز بتطور التفكير
المنطقي والقدرة
على التصنيف والترتيب
وعمل المقارنات وقلة
التمركز حول الذات

تتميز بالتفكير
المجرد والوصول
إلى نتائج منطقية
واستخدام رموز
في العمليات
الفكرية

<https://t.me/TeachersExams>