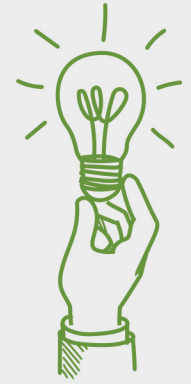
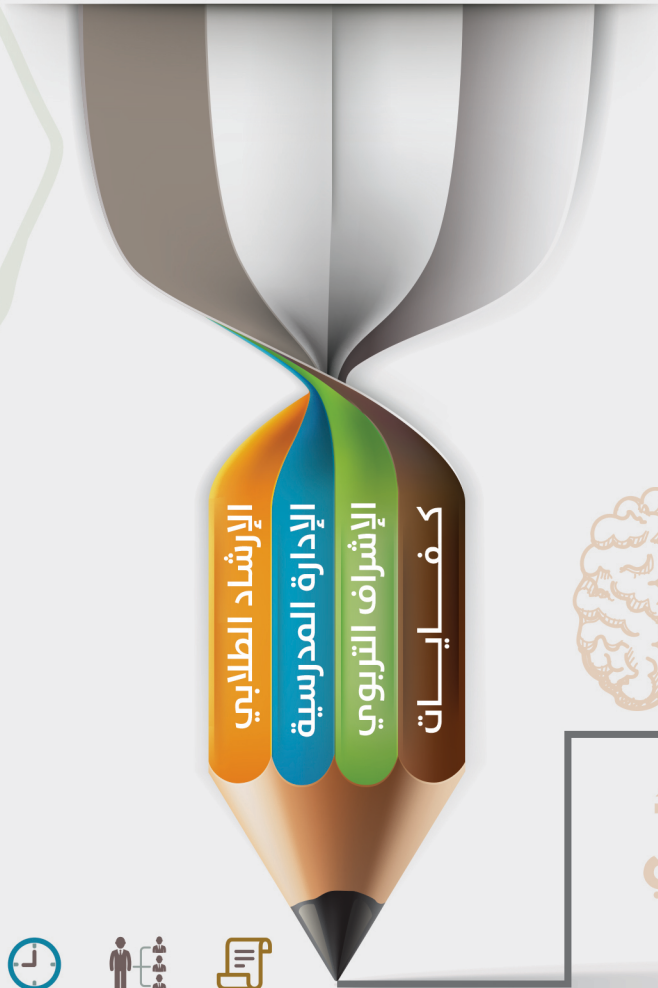


كفايات

الإشراف التربوي



الإشراف
التربوي



الإدارة
المدرسية



الإرشاد
الطلابي



الفهرس

الباب الأول : القيادة والإشراف	
٢	• الرؤية الاستراتيجية للإشراف التربوي ورسالته وأهدافه
٥	تدريب رقم (١)
٩	• المفاهيم الأساسية للقيادة ومهارات تطبيقها
١٥	تدريب رقم (٢)
١٧	• التخطيط لعمليات التغيير وتشجيعها
٢١	تدريب رقم (٣)
٢٥	• ممارسة الأساليب الإشرافية بفاعلية وتوظيفها لتطوير أداء المعلمين
٢٥	تدريب رقم (٤)
٤٩	تدريب رقم (٥)
٥٢	• المتطلبات المعرفية لتقويم أداء المعلم
٥٣	تدريب رقم (٦)
٥٦	تدريب رقم (٧)
الباب الثاني : التطوير المهني	
٦٠	• مراجعة ممارسات الإشراف التربوي على نحو ناقد والتطوير الإداري على نحو مستمر
٦٣	تدريب رقم (٨)
الباب الثالث : دعم التعليم والتعلم	
٦٨	• استخدام طرق تحديد الاحتياجات التدريبية وتوظيف نتائجها لتدريب المعلمين وتطوير أدائهم
٧٠	تدريب رقم (٩)
٧٧	تدريب رقم (١٠)
٨٠	تدريب رقم (١١)
٨٤	تدريب رقم (١٢)
٨٥	• استراتيجيات التعليم والتعلم وأساليب التقويم وأدائه
٨٧	تدريب رقم (١٣)
٩١	تدريب رقم (١٤)
٩٥	تدريب رقم (١٥)
٩٩	تدريب رقم (١٦)
١٠٣	تدريب رقم (١٧)
١٠٩	• توظيف التقنية في التواصل الاجتماعي والتدريب
١١١	تدريب رقم (١٨)



	الباب الرابع : تحسين المنتجات والبرامج والمشاريع والمناهج
١١٤	• الأسهم في عملية تطوير المناهج الدراسية حسب ما تقتضيها المصلحة في الميدان التربوي
١١٧	تدريب رقم (١٩)
١٢٠	• البحوث الاجرائية
١٢١	تدريب رقم (٢٠)
١٢٤	• دعم التجارب والمشروعات في مجال التخصص
١٢٦	تدريب رقم (٢١)
	الباب الخامس : أخلاقيات المهنة والاتصال
١٢٨	• تجسيد أخلاقيات مهنة التعليم في الإشراف التربوي
١٢٩	تدريب رقم (٢٢)
١٣٠	• بناء علاقات مهنية مع الأفراد والجهات ذات العلاقة بالإشراف التربوي
١٣٣	• مهارات الاتصال في العمل الاشرافي
١٣٤	تدريب رقم (٢٣)
١٤٣	أجابات جميع التدريبات
١٤٧	اجابات نموذج الاختبارات



الباب الأول القيادة والإشراف

التحليل الاستراتيجي

	<p>إن فعالية التخطيط الاستراتيجي تكمن في التحليل الاستراتيجي للبيئة الخارجية للمؤسسة (الجهة) لاستقراء الفرص المتاحة والتهديدات المحتملة، وتحليل البيئة الداخلية لتحديد نقاط القوة والضعف، وبالتالي توليد البدائل وإحداث التنسيق والتعاون بين جميع الأنشطة لتنفيذ استراتيجية المؤسسة وتحقيق أهدافها ورسالتها.</p>
<p>❑ ويشمل التحليل البيئي أو ما يطلق عليه اختصاراً (SWOT) ما يلي:</p> <p>❑ البيئة الداخلية: وتشمل تحديد: مواطن القوة (Strength)، ونقاط الضعف (Weakness).</p> <p>❑ البيئة الخارجية: وتشمل تحديد: الفرص المتاحة (Opportunities)، والتهديدات المتوقعة (Threats).</p>	

التقييم والرقابة

♣ تعتبر وظيفة التقييم والرقابة آخر المراحل في التخطيط الاستراتيجي، ولكنها تبدأ مع بداية مرحلة التنفيذ وتهدف إلى القيام بنشاطين متتابعين:

♣ تقييم أداء المؤسسة (الجهة) بما يتعلق بفاعلية التنفيذ أي التأكد أن الأهداف تنجز كما هو مخطط لها.

♣ اتخاذ الإجراءات التصحيحية في حالة أن النتائج لا تساوي الأهداف. وتتضمن استخدام خط التغذية الراجعة للعودة لمرحلي التنفيذ والتخطيط للبحث عن مصدر الخطأ ومن ثم إجراء التصحيح المناسب.

خطوات العملية الرقابية:

- (١) تحديد ما يجب قياسه.
- (٢) تحديد معايير قياس الأداء.
- (٣) قياس الأداء الفعلي الحالي عند نقطة زمنية معينة.
- (٤) اتخاذ الإجراءات التصحيحية.

نماذج تطبيق التخطيط الاستراتيجي

<p>♣ يتكون من ست مراحل هي: التقييم البيئي، وتحليل أصحاب المصالح الرئيسة، وتوضيح الرسالة، وتحليل المهمة، وصياغة الاستراتيجية، وتنفيذ الاستراتيجية.</p>	<p>نموذج بتر أوبرين</p>
<p>❑ يتكون من ثماني خطوات هي:</p> <p>❑ الاتفاق المبدئي على استخدام مدخل التخطيط الاستراتيجي.</p> <p>❑ تحديد القيود وتوضيحها.</p> <p>❑ تقييم البيئة الخارجية.</p> <p>❑ تقييم البيئة الداخلية.</p> <p>❑ تحديد القضية الاستراتيجية.</p> <p>❑ مراجعة الاستراتيجية وتطويرها.</p> <p>❑ وصف لصورة المؤسسة (الجهة) في المستقبل.</p>	<p>نموذج برايسون</p>



<p>(١١) الرؤية المستقبلية في الإشراف التربوي يجب أن يتم تحديدها... (أ) من قبل خبراء عالمين في هذا المجال. (ب) من قبل القيادات التربوية في الوزارة. (ج) من قبل جميع المشرفين التربويين وبشكل تعاوني. (د) من قبل المشرفين التربويين المميزين فقط.</p>	<p>(١٢) واحدة مما يلي ليست من خصائص الرؤية الاستراتيجية... (أ) واقعية ومرنة. (ب) هادفة للنمو. (ج) قابلة للقياس. (د) مفتوحة وغير محددة بتاريخ.</p>
<p>(١٣) يجب أن تحدد الرؤية الاستراتيجية بحيث... (أ) تكون متكاملة مع الرسالة للمؤسسة (الجهة). (ب) مستقلة عن رسالة المؤسسة (الجهة). (ج) تكون محددة غير قابلة للتغيير والتعديل. (د) تعبر عن قيم المؤسسة (الجهة).</p>	<p>(١٤) يجب صياغة الرسالة الاستراتيجية للإشراف التربوي بحيث يحدد فيها طبيعة الإشراف التربوي كوحدة متكاملة انطلاقاً من... (أ) الرؤية الاستراتيجية. (ب) رؤية القيادة التربوية. (ج) واقع الحال للإشراف التربوي. (د) نتائج الدراسات التطويرية.</p>
<p>(١٥) ما يحدد توجهات المؤسسة ويعكس مدى قدرتها على التفاعل مع بيئتها... (أ) الأهداف الاستراتيجية. (ب) الطموح. (ج) السياسة العامة للمؤسسة. (د) التطلعات والآمال.</p>	<p>(١٦) واحدة مما يلي ليست من خصائص الهدف الجيد... (أ) أن يكون الهدف محددًا ومميزًا ومُعبّرًا عنه بكلمات وجمل واضحة لا تحتمل التأويل. (ب) أن يكون الهدف قابلاً للقياس يمكن تقييم مراحل تنفيذه. (ج) أن يكون الهدف واقعياً وقابلاً للتنفيذ. (د) المرونة والقابلية للتعديل والتطوير.</p>

التدريب التربوي

<p>♣ يعرف التدريب التربوي بأنه أي برنامج مخطط ومصمم لزيادة الكفاية الإنتاجية للمعلمين، عن طريق علاج أوجه القصور لديهم، أو تزويدهم بكل جديد من المعلومات والمهارات والاتجاهات، بزيادة كفاءتهم الفنية وصقل خبراتهم.</p>	<p>تعريف</p>
<p>(١) تأهيل العاملين في مهنة التعليم وتدريبهم بموجب معايير وقواعد مخطط لها. (٢) تنمية الاتجاهات السليمة للفرد نحو تقدير قيمة عمله التربوي، والإداري، وأهميته، والآثار الاجتماعية المتصلة به والترتبة عليه. (٣) تنمية مفهوم التربية المستمرة، والإسهام في الحلقات الدراسية، والدراسات الميدانية وغيرها. (٤) تبصير المعلمين والمديرين بمشكلات النظام التعليمي القائم، ومشكلات المدرسة، وفصولها الدراسية. وتعرفهم بدورهم ومسؤولياتهم في حلها. (٥) إعداد المعلمين والمديرين للمساهمة في البرامج التدريبية، وخلق جو من التعاون بين المؤسسات التي يعملون فيها.</p>	<p>أهدافه</p>
<p>(١) دراسة الحاجات التدريبية للمستهدفين وتحديدها، وتصنيفهم وفق حاجاتهم التدريبية. (٢) تصميم وإعداد البرامج التدريبية المناسبة لكل فئة من المستهدفين حسب حاجاتهم التدريبية. (٣) وضع الخطة التنفيذية لعقد البرامج التربوية ونشرها على المستهدفين. (٤) تجهيز الوسائل التدريبية التي تحدد بناء على المادة التدريبية مثل: النشاطات التدريبية وأوراق العمل والكتب المدرسية اللازمة وأجهزة العرض والحاسوب . (٥) تجهيز البيئة التدريبية المناسبة للبرنامج التدريبي مثل: تجهيز المكان والطاولات او المقاعد المناسبة والإنارة والتكييف والمستلزمات المكانية لتقديم البرنامج بأفضل ما يمكن. (٦) التأكد دائما من سلامة التجهيزات التدريبية ومناسبة المكان قبل كل برنامج تدريبي. (٧) تنفيذ البرنامج التدريبي بأساليب تتفق مع طبيعة المتدربين وتتناسب مع البيئة التدريبية ومن الأساليب التدريبية (الفردية أو الجماعية) التي يمكن استخدامها: المحاضرة، والحوار والمناقشة، وجلسة العصف الذهني، ولعب الأدوار، الألعاب التعليمية، التعلم التعاوني، خرائط المفاهيم. (٨) استطلاع مرئيات المتدربين حول مدى رضاهم عن البرنامج التدريبي بشكل عام من حيث المدرب والمادة التدريبية والبيئة التدريبية. (٩) متابعة المتدربين في الميدان لمعرفة مدى استفادتهم من البرامج التدريبية ومدى تطبيقهم لها في العمل التعليمي.</p>	<p>خطواته</p>

(٤٧) الأسلوب الإشرافي الذي يعرف بأنه لقاءات تربوية بمعلمي مادة دراسية، أو صف معين، أو مجموعة معلمين في تخصصات مختلفة، لتحقيق التكامل بين جهودهم، وتجميع الأفكار في مواجهة المشكلات التربوية هو...

- (أ) الندوة التربوية. (ب) الدروس التطبيقية.
(ج) الاجتماعات بالمعلمين. (د) الورشة التربوية.

(٤٨) من أشكال أسلوب اجتماعات المعلمين ...

- (أ) الاجتماعات الفردية. (ب) الاجتماعات العامة.
(ج) اجتماعات الفئة الواحدة. (د) جميع الأشكال السابقة هي أشكال مختلفة لأسلوب اجتماعات المعلمين.

(٤٩) في الأسلوب الإشرافي « اجتماعات المعلمين » يفضل أن تكون رئاسة الاجتماع

- (أ) دائماً للمشرف التربوي. (ب) دائماً يكون الأكبر عمراً.
(ج) الأكثر خبرة. (د) دورياً بحيث يتم اختيار احد الحضور في كل مرة.

(٥٠) شعر احد المشرفين التربويين أن هناك حاجة ماسة لبعض الوسائل التعليمية وهي غير متوافرة، وأراد أن ينتجها بالتعاون مع المعلمين. من اجل ذلك فإن أفضل أسلوب إشرافي في هذه الحالة هو...

- (أ) اجتماعات المعلمين. (ب) الندوة التربوية.
(ج) المشغل التربوي. (د) الدروس التطبيقية.

(٥١) في حال أراد مشرف تربوي إكساب المعلمين مهارة استخدام بعض الأساليب المبتكرة وتطوير كفاءاتهم الصفية. فإن الأسلوب الأفضل لذلك هو ...

- (أ) المداولات الإشرافية. (ب) البحوث الإجرائية.
(ج) الدروس التطبيقية. (د) المشاغل التربوية.



الملاحظة الصفية

تعتبر الملاحظة الصفية من أهم الأنشطة والمهام الإشرافية، التي لا يستغنى عنها، والتي إذا أديت على وجهها الصحيح كان لها أثر كبير وفعال في تنمية المعلم وتفعيل دور المشرف.

<p>* هي نشاط إشرافي يقوم فيه المشرف (أو من يقوم مقامه كمدير المدرسة أو الزميل) بمراقبة ما يجري خلال الدرس من نشاط وتسجيل معلومات عنه.</p> <p>* أو هي عملية رصد وتسجيل معلومات عن أنشطة الفصل الدراسي.</p>	<p>تعريفها</p>
<p>* الهدف الأساس للملاحظة هي جمع المعلومات عن سلوك المعلم ومهاراته التدريسية في أثناء التدريس أو جوانب منه بقصد مساعدة المعلم على تنمية وتطوير نفسه.</p> <p>* أو بقصد تحديد مكان الخلل في عملية التدريس لمعالجتها.</p>	<p>هدفها</p>
<p>(١) الطريقة العامة : وتعني ملاحظة عامة لسلوك المعلم. فالهدف هو الملاحظة العامة لما يدور في الصف لتشخيص السلوك الصففي من منظار أوسع وأشمل.</p> <p>♣ يقوم المشرف بتسجيل الأحداث الرئيسة في الفصل ولا يهتم بدقائق الأمور التي تحدث.</p> <p>♣ وهذه الطريقة تستخدم عادة عندما لا يكون لدى المعلم صعوبات أو مشاكل تدريسية محددة.</p> <p>(٢) الطريقة الخاصة : وهنا يدخل المشرف الفصل وفي ذهنه نقاط محددة يريد جمع معلومات مفصلة عنها.</p> <p>♣ فقد يحتاج مثلاً إلى ملاحظة أسلوب المعلم أو مهارته في طرح الأسئلة على الطلاب أو طريقته في تقديم المفردات الجديدة، ونحو ذلك.</p> <p>♣ وهذه الطريقة سهلة ، فالمشرف يركز اهتمامه على سلوك محدد ويهتم بجمع معلومات عنه.</p> <p>♣ وبالتالي يمكن للمشرف أن يعطي المعلم معلومات مفصلة عن ذلك السلوك.</p>	<p>طرق الملاحظة الصفية</p>
<p>♣ بشكل عام تمر عملية الملاحظة بالخطوات التالية:</p> <p>(١) تحديد هدف (أهداف) الملاحظة : ويتم ذلك بالإجابة على السؤالين: ماذا ألاحظ؟ ولماذا ألاحظ؟ وهذه الخطوة مهمة جداً وأساس لنجاح عملية الملاحظة وتوجيهها وجهة إيجابية.</p> <p>(٢) التخطيط لعملية الملاحظة : وذلك بوضع أو تحديد خطوات عملية للقيام بعملية الملاحظة لتحقيق الأهداف المحددة. وينبغي أن تتضمن الخطة ما يلي: زمن الملاحظة ومدتها والوسائل وأدوات الملاحظة التي ستستخدم.</p> <p>(٣) تنفيذ الملاحظة كما تم تحديده بالخطة، وجمع البيانات اللازمة.</p> <p>(٤) تحليل المعلومات المجموعة أثناء الملاحظة، وإعطاء تفسيرات لها بطريقة مشتركة بين المعلم والمشرف، واستخلاص النتائج من تلك التحليلات واستخدامها في تطوير أداء المعلم.</p>	<p>خطواتها</p>



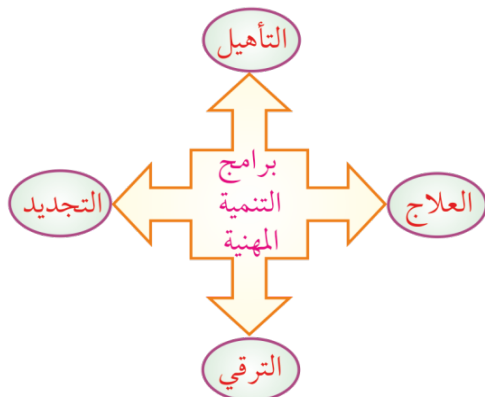
- (٨) تعتبر طريقة الملاحظة الخاصة
- (أ) أسهل من طريقة الملاحظة العامة. (ج) مشابهة لطريقة الملاحظة العامة.
- (ب) أصعب واعقد من طريقة الملاحظة العامة. (د) حالة استثنائية من طريقة الملاحظة العامة.
-
- (٩) الخطوة الأهم والتي تعتبر أساس لنجاح عملية الملاحظة وتوجيهها وجهة إيجابية هي ...
- (أ) التخطيط لعملية الملاحظة. (ج) تحديد هدف الملاحظة.
- (ب) تنفيذ الملاحظة. (د) تحليل البيانات التي تم جمعها من عملية الملاحظة.
-
- (١٠) تتضمن خطة الملاحظة ما يلي:
- (أ) زمن الملاحظة ومدتها والوسائل وأدوات الملاحظة التي ستستخدم.
- (ب) اسم الملاحظ ومكان الملاحظة والمهارة الملاحظة.
- (ج) اسم المشرف وعدد الملاحظات المنجزة وأساليب الملاحظة المتبعة.
- (د) أدوات الملاحظة فقط.
-
- (١١) بعد تحليل المعلومات المجموعة أثناء عملية الملاحظة، يتم إعطاء تفسيرات لها بطريقة.....
- (أ) علمية حيث يتم الرجوع لمراجع علمية لتقديم التفسيرات.
- (ب) تعتمد على المشرف التربوي في ضوء رؤيته للنتائج.
- (ج) مشتركة بين المعلم والمشرف.
- (د) إنسانية حيث ينظر للجوانب الايجابية فقط.
-
- (١٢) بعد تحليل المعلومات المجموعة أثناء عملية الملاحظة، يتم استخدام النتائج في
- (أ) تطوير الأداء الصفي للمعلم.
- (ب) توجيه العقوبة للمعلم حسب مدى تقصيره.
- (ج) تقديم تقرير متكامل للإدارة المدرسية حول المعلم..
- (د) الحكم على مدى كفاءة المعلم العامة في التدريس.
-
- (١٣) تستخدم أداة فلاندرز في الملاحظة الصفية....
- (أ) لقياس التفاعل اللفظي بين المعلم والطلاب.
- (ب) لرصد طريقة استخدام المعلم لمساحات الصف أثناء التدريس.
- (ج) لتتبع توزيع المعلم للنشاطات التدريسية في الصف.
- (د) لتتبع مدى متابعة المعلم لتنفيذ الطلاب الواجبات المدرسية.



الباب الثاني التطوير المهني

برامج التنمية المهنية

يختلف برنامج التنمية المهنية باختلاف الهدف منه و مع تعدد الأهداف تتعدد أنواع برامج التنمية ومنها :



(١) برامج التأهيل : تأهيل المشرف المستجد.

(٢) برامج العلاج : تكون لوجود قصور في المشرف سواءً من

الناحية الشخصية أو الفنية أو الإدارية أو التربوية.

(٣) برامج التجديد : تعقد عادة بشكل دوري لتعريف

المشرفين بالنظريات التربوية الحديثة والمعارف الجديدة في

مجال تخصصهم.

(٤) برامج الترقى : تعقد للمتوقع ترقىهم إلى مناصب إدارية بهدف تعريفهم بمتطلبات العمل الجديد .

مجالات التنمية المهنية للمشرفين التربويين: تحدد مجالات التنمية المهنية للمشرفين التربويين فيما يلي:

- (١) مجال التجديد والتحديث في المجال التخصصي.
- (٢) مجال العلاقات الإنسانية.
- (٣) مجال الأداء الإشرافي.
- (٤) مجال البحث العلمي.
- (٥) مجال التنمية والتطوير الذاتي.
- (٦) مجال التقييم والتقييم الذاتي.
- (٧) مجال توظيف تقنيات المعلومات والاتصالات.
- (٨) مجال الالتزام بأخلاقيات المهنة.
- (٩) مجال تقييم وتقويم المعلمين.
- (١٠) مجال الإشراف الإلكتروني.

أساليب التنمية المهنية: هناك العديد من أساليب التنمية المهنية ومنها:

- (١) القراءات الذاتية ذات العلاقة بمهنة الإشراف التربوي بشكل خاص أو ذات العلاقة بمستجدات عملية التعلم والتعليم بشكل عام.
- (٢) الكتابات والنشرات بموضوعات التعلم والتعليم.
- (٣) حضور الندوات والمؤتمرات والمناشط ذات العلاقة بتخصصه بشكل خاص وبالتربية بشكل عام.
- (٤) متابعة المجالات العلمية ذات العلاقة بالإشراف التربوي بشكل خاص وبالتربية بشكل عام للاطلاع على نتائج الدراسات والبحوث المنشورة وتوظيفها في تحسين الممارسات المهنية.
- (٥) المشاركة في برامج التدريب المختلفة ذات العلاقة .
- (٦) الاستفادة من فرص التدريب عن بعد والتعلم الإلكتروني.
- (٧) مواكبة ما يستجد من النظريات والممارسات التربوية، وبممارسة تطبيقاتها عملياً.
- (٨) إجراء البحوث والدراسات الميدانية أو المشاركة في البحوث الإجرائية.
- (٩) التواصل مع ذوي الخبرة والمختصين في الميدان التربوي والاستفادة من خبراتهم .



استراتيجيات التعليم والتعلم وأساليب التقويم وأدواته

النظريات المعرفية (من نظريات التعلم الحديثة)

* ظهر الاتجاه المعرفي في علم النفس التربوي كرد فعل على الاتجاه السلوكي، حيث يرى المعرفيون بأن الإنسان يتفاعل مع المعلومات التي يتلقاها، ويعمل على تحليلها وتفسيرها وتأويلها إلى أشكال معرفية جديدة، فهو ليس مجرد مستجيب للمثيرات البيئية التي يتلقاها كما يقول السلوكيون.

تعريفها
للتعلم

* كل مثير يتعرض إلى جملة عمليات تحويلية نتيجة تفاعل هذا المثير الجديد مع خبراته السابقة ومع مخزون الذاكرة لديه قبل صدور الاستجابة المناسبة له.

(١) النظرية التطورية للعالم جان بياجيه.

(٢) نظرية برونر: أنماط التمثيلات المعرفية.

(٣) نظرية التعلم ذو المعنى للعالم اوزبل.

(٤) النظرية البنائية .

أنواعها

▲ أهم خصائص التعلم حسب النظريات المعرفية :

(١) التعلم هو تغير في البناء المعرفي لدى المتعلم .

(٢) تحقق المعرفة يوصف بأنه نشاط عقلي يستلزم الترميز والبنية العقلية الداخلية عند المتعلم.

(٣) المتعلم ينظر إليه كمشارك نشط في عملية التعلم.

(٤) التركيز في بناء المعرفة على الخبرات السابقة لدى المتعلم .

(٥) التركيز على البناء والتنظيم والترتيب لتسهيل المعالجة المثلى للمعلومات.

(٦) التركيز على كيفية التذكر، والاسترجاع، والتخزين للمعلومات في الذاكرة.

(٧) التعلم يرى على انه عملية نشطة والتي تتم من خلالها المتعلم والتي يمكن أن تتأثر بالمتعلم.

(٨) مخرجات التعلم لا تعتمد فقط على ما يقدم المعلم ولكن على ما يفعله المتعلم من أجل معالجة المعلومات.

خصائص
التعلم



(١٤) كل مما يلي من العناصر الفنية لخطة التدريس، عدا...
 (أ) أهداف التعلم. (ب) السياسة التعليمية. (ج) المواد والأجهزة التعليمية. (د) تقييم التعليم.

(١٥) من فوائد التخطيط للتدريس كل مما يلي، عدا...
 (أ) حسن التنفيذ والبعد عن العشوائية في العمل.
 (ب) رسم أفضل الإجراءات المناسبة لتنفيذ الدرس وتقويمه.
 (ج) استيفاء طلبات المشرف التربوي والمدير.
 (د) اكتشاف عيوب المنهج المدرسي.

(١٦) تتطلب عملية تخطيط التدريس إتقان المعلم المهارات التالية، فيما عدا...
 (أ) تحديد خبرات الطلاب السابقة.
 (ب) تحديد المواد التعليمية والوسائل المتاحة للتدريس.
 (ج) تحليل المحتوى.
 (د) تحديد معدل التعلم للفئات الخاصة.

(١٧) التخطيط للتدريس الناجح يتم من خلال...
 (أ) التركيز على الطلاب ذوي التحصيل في الصف.
 (ب) التركيز على الطلاب متوسطي التحصيل في الصف.
 (ج) التركيز على الطلاب ضعاف التحصيل في الصف.
 (د) أخذ الفروق الفردية بين الطلاب في الحسبان.

(١٨) التخطيط للتدريس هو...
 (أ) وضع خطة للعمل قبل الشروع في الإجراءات الفعلية للتدريس.
 (ب) الإجراءات التي يقوم بها المعلم مع الطالب.
 (ج) استعدادات مسبقة لإدارة المدرسة لبدء الدراسة.
 (د) تخطيط مسبق للقسم التعليمي لإدارة التدريس.

(١٩) من العناصر الأساسية (الفنية) لخطة التدريس...
 (أ) الواجب المنزلي. (ج) تاريخ بدء ونهاية الخطة.
 (ب) تحديد الصف والفصل. (د) عنوان الدرس.

(٢٠) هي العمليات التي يقوم بها المعلم مع طلابه بهدف تحقيق التعلم...
 (أ) طريقة التدريس. (ب) التخطيط للتدريس (ج) النشاط المدرسي. (د) أساليب التدريس



الإسهام في عملية تطوير المناهج الدراسية حسب ما تقتضيها المصلحة في الميدان التربوي

تحليل المحتوى

* هو وصفٌ كمي، وكيفيٌّ للمحتوى المراد تدريسه، في صورة فئاتٍ ووحداتٍ منُظَّمة، يحتوي كلٌّ منها على مفرداتٍ تشترك في صفاتٍ أساسية تميّزها عن غيرها.
* وهو تحليل بنية المنهج، و تجزئته، وتقسيم ما يتضمنه من معارف، واتجاهات، وقيم ومهارات إلى عناصره المكونة، التي تشمل تحديد الأجزاء المكونة للمحتوى.

تعريف

(١) تحليل المحتوى البرجماتي: ويقصد به الإجراءات التي يتم بموجبها تصنيف ظواهر المحتوى طبقاً لأسبابها، أو نتائجها المحتملة،

* ومثال ذلك: عدد المرات التي تكرر فيها مفهوم ما، مثل: الصدق، أو الأمانة... الخ، ويترتب عليها أثر في تكوين اتجاه إيجابي، أو سلبى نحو المفهوم.

(٢) تحليل المحتوى الدلالي: والمقصود به الإجراءات التي يتم بموجبها تصنيف ظواهر المحتوى، طبقاً للمعاني الدالة عليها، وبصرف النظر عن الألفاظ المفردة التي استخدمت في عملية الاستدلال.

طرق

* مثال ذلك: عدد الكلمات أو الجمل التي تشير في معانيها إلى مفهوم ما، حتى وإن لم يستخدم ذلك المفهوم.

تحليل

(٣) تحليل المحتوى البنائي: ويعني الإجراءات التي يتم بموجبها تصنيف المحتوى؛ طبقاً للخصائص (السيكوفيزيقية) لأقسام المحتوى.

المحتوى

* مثل: الحقائق، والمفاهيم والتعميمات، والمبادئ التي تكون المحتوى، أو خصائص الأسلوب الذي يميز المحتوى

* مثل: نوع المفردات والجمل وال فقرات المستخدمة في الموضوعات الدراسية، وهذا النوع من التحليل يفضل، ويعمل به المعلمون عند تحليل المحتوى للدروس.

تحليل محتوى مجموعة من الخصائص، أهمها ما يلي:

- (١) أنه يهتم بدراسة مضمون المادة وشكلها.
- (٢) أنه أسلوب موضوعي: أي أنه لا يتأثر بالعوامل الذاتية للقائم بعملية التحليل.
- (٣) أنه أسلوب منظم يتم في خطة عملية تتضح فيه فقرات التحليل، ووحداته، وخطواته، ونتائجه.
- (٤) أنه أسلوب علمي، حيث يضع قوانين لتفسير المحتويات، ويكشف عن العلاقات بينها
- (٥) أنه أسلوب للوصف، ويعني القيام بتحديد سماته الظاهرة كما هي عليها.

خصائص

تحليل

المحتوى

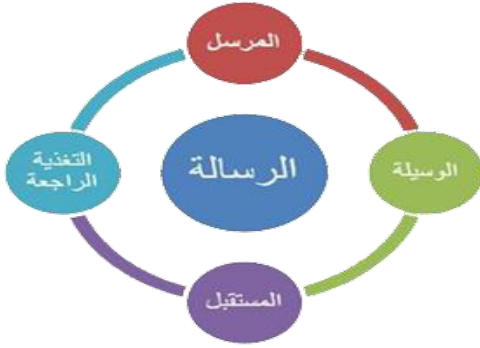


<p>(أ) المواد الدراسية المنفصلة. (ب) المواد المترابطة. (ج) المجالات الواسعة. (د) النشاط.</p>	<p>(٨) أي تنظيمات المنهج التالية يركز على اهتمامات الطلبة وميولهم؟</p>
<p>(أ) المواد الدراسية المنفصلة. (ب) المواد المترابطة. (ج) المجالات الواسعة. (د) النشاط.</p>	<p>(٩) أي تنظيمات المنهج التالية يركز على الشرح والتلقين أكثر من غيره؟</p>
<p>(أ) المواد المترابطة. (ب) النشاط. (ج) المواد الدراسية المنفصلة. (د) المجالات الواسعة.</p>	<p>(١٠) أي تنظيمات المنهج التالية يمكن الدفاع عنه من خلال الحجة التالية: تعالج المعرفة في دوائر البحث العلمي على أسس تخصصية؟</p>
<p>(أ) النشاط. (ب) المواد الدراسية المنفصلة. (ج) المجالات الواسعة. (د) المواد المترابطة.</p>	<p>(١١) أي تنظيمات المنهج التالية أقل حاجة إلى تعاون المعلمين معا لتنفيذ عملية التدريس فيه؟</p>
<p>(أ) المجالات الواسعة. (ب) المواد المترابطة. (ج) المواد الدراسية المنفصلة. (د) النشاط.</p>	<p>(١٢) أي تنظيمات المنهج التالية لا تكون الأهداف فيه معدة سلفا؟</p>
<p>(أ) المواد الدراسية المنفصلة. (ب) المواد المترابطة. (ج) المجالات الواسعة. (د) النشاط.</p>	<p>(١٣) أي تنظيمات المنهج التالية يبنى على أساس المشكلات؟</p>
<p>(أ) المواد الدراسية المنفصلة. (ب) المواد المترابطة. (ج) المجالات الواسعة. (د) النشاط.</p>	<p>(١٤) أي تنظيمات المنهج التالية يقوم على تكامل الخبرة المقدمة للطلاب؟</p>
<p>(أ) المواد الدراسية المنفصلة. (ب) المواد المترابطة. (ج) المجالات الواسعة. (د) النشاط.</p>	<p>(١٥) أي تنظيمات المنهج التالية يقوم على أساس تكامل المعرفة أكثر من غيره؟</p>



مهارات الاتصال في العمل الإشرافي

الاتصال



عناصر عملية الاتصال

الاتصال هو عملية منظمة يتم عن طريقها انتقال المعرفة من شخص لآخر تؤدي للتفاهم بينهما ولها عناصر ومكونات ولها اتجاه تسيير فيه وهدف تسعى لتحقيقه. وفي عمل المشرف التربوي يُعد الاتصال مهمة يومية وأساس رئيس لجميع أعمال المشرف التربوي سواء أكان يُمثل دور المستقبل أو المرسل.

تعريف

- (١) تنشيط العلاقات بين المعلمين والمشرف لزيادة كفاءة العمل.
- (٢) توصيل أفكار وتوجيهات وزارة التربية وإداراتها إلى الميدان.
- (٣) زيادة فرص التواصل بين الميدان التربوي والمجتمع المحلي.
- (٤) تعزيز ثقة العاملين في الميدان التربوي في رسالة المشرف التربوي.
- (٥) زيادة خبرات المشاركين في عمليات الاتصال والتواصل.
- (٦) تزويد العاملين في الميدان التربوي بخبرات جديدة.
- (٧) المساهمة في تحقيق الرضا الوظيفي لدى العاملين في الميدان التربوي.
- (٨) تحسين العمليات اليومية للعاملين في الميدان التربوي.
- (٩) تحقيق التأثير الإيجابي المناسب لتعديل سلوك المعلمين نحو الأفضل.

أهداف الاتصال في العمل الإشرافي

- (١) **الاتصال الصاعد** : وهو الاتصال مع الجهات العليا كالإدارة العامة والوزارة.
- (٢) **الاتصال الهابط من أعلى إلى أسفل** : وهو الاتصال بمدير المدرسة والمعلمين.
- (٣) **الاتصال الأفقي** : مع الزملاء من المشرفين والمديرين والمعلمين كما في اللقاءات والاجتماعات.

أنواع الاتصال في الإشراف التربوي

المجالس التعليمية، واللجان التربوية والفنية، والتقارير، والاجتماعات واللقاءات، والنشرات التربوية، والورش والمشاغل، والمداومات الإشرافية، والتعاميم والأنظمة الرسمية.

أساليب الاتصال



<p>(٤١) يدل تمكن المتعلم من التعامل «بالرموز» على قدرته على... (أ) القيام بالتجارب العلمية. (ب) الإدراك الحسي. (ج) إدراك مفهوم بقاء الحجم. (د) تصور ما هو ممكن.</p>
<p>(٤٢) أهم مرحلة تحفز المتعلم على القيام بالنشاط الذهني أو الحركي هي مرحلة... (أ) المماثلة. (ب) عدم الاتزان. (ج) استعادة الاتزان. (د) الموازنة.</p>
<p>(٤٣) أهم العقبات التي تحول دون اكتساب المتعلمين لمهارات التفكير العلمي هي... (أ) معظم دروس الكتابة نظرية. (ب) تكدر الطلاب في الصف. (ج) عدم اهتمام المعلم بهذا الجانب. (د) عدم قيام الطلاب بالتجارب بأنفسهم.</p>
<p>(٤٤) إذا طلب مني أحد زملائي المعلمين مساعدتي لحل مشكلة تعليمية، ينبغي على المعلم أن: (أ) يوافق. (ب) يتردد في قبول المساعدة حفاظاً على سمعته بالمدرسة. (ج) يرفض المساعدة بأدب. (د) يطلب المساعدة في وقت لاحق.</p>
<p>(٤٥) عندما تحدث مشكلة بين المعلم وأحد زملائه، يلجأ إلى: (أ) مناقشة هذه المشكلة مع الزملاء لحلها. (ب) الجلوس بمفرده للتفكير في حل هذه المشكلة. (ج) الابتعاد عن التفكير في هذه المشكلة. (د) إحالة المشكلة إلى إدارة المدرسة.</p>
<p>(٤٦) من أسباب صعوبة الحفاظ على العلاقات بين زملاء العمل كل مما يلي، عدا؟ (أ) قوانين العمل الصارمة. (ب) التناسق بين الأعمال الروتينية والأهداف الفرعية. (ج) عدم الاستقرار في المؤسسة التعليمية. (د) الغموض الكثير.</p>
<p>(٤٧) من المقترحات لتطوير علاقات إيجابية بين زملاء العمل (أ) تأكيد الأهداف المشتركة والتأثير المتبادل في العلاقات. (ب) الاتصال بشكل مفتوح واختيار الافتراضات والاعتقادات بشكل علني. (ج) بناء علاقات أفضل بين الزملاء. (د) وجود مصالحين اجتماعيين داخل المؤسسة.</p>