



## نموذج أسئلة تدريبية ( أ )

# الاختبارات الوطنية (نافس)

الصف السادس الابتدائي

٢٠٢٦



## القسم الأول: الرياضيات

الأسئلة: ١ - ١٠

الزمن: ١٨ دقيقة

### تعليمات

- تحت كل سؤال أربعة خيارات، من بينها إجابة صحيحة واحدة فقط.
- اقرأ السؤال بهدوء، ثم اختر الإجابة التي ترى أنها صحيحة.
- حاول الإجابة على جميع الأسئلة، وعدم ترك أي سؤال دون إجابة.

١ في مزرعة الفراولة، جمعت هند  $\frac{3}{4}$  كجم من الفراولة، بينما جمعت غادة  $\frac{1}{2}$  كجم. قررتا تقاسم الكمية الإجمالية بالتساوي. كم كيلوجرامًا ستحصل عليه كل واحدة منهما بعد التقسيم؟

- أ.  $\frac{1}{8}$       ب.  $\frac{1}{4}$   
ج.  $\frac{3}{8}$       د.  $\frac{3}{4}$

٢ شارك ٨٠٠ شخص في سباق رياضي طويل. أنهى ٢٥٪ منهم السباق في أقل من ساعتين، و ٤٠٪ بين ساعتين وثلاث ساعات، و ٢٠٪ بين ثلاث ساعات وأربع ساعات. كم عدد المشاركين الذين استغرقوا أكثر من أربع ساعات لإنهاء السباق؟

- أ. ١٠٠      ب. ١٢٠  
ج. ١٥٠      د. ٢٠٠

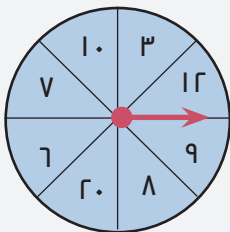
٣ يسدد هشام قسطًا شهريًا للبنك بقيمته ص ريال. إذا كان راتبه الشهري يساوي ثلاثة أمثال قيمة القسط، فأى العبارات الجبرية تمثل مجموع ما يتبقى من راتبه خلال سنة كاملة؟

- أ. ٢٤ ص      ب. ١٢ ص  
ج. ٨ ص      د. ٢ ص

٤ قالب طوب على شكل متوازي مستطيلات، أبعاده: ٣٠ سم، ٤٠ سم، ٥٠ سم، يُستخدم في بناء جدار مكون من ٣٠ قالبًا، فما حجم الجدار الناتج بالسنتيمتر المكعب؟

- أ. ٣٠٠٠٠      ب. ٦٠٠٠٠  
ج. ١٨٠٠٠٠٠      د. ٢٧٠٠٠٠٠

٥ إذا أدير مؤشر القرص أدناه مرة واحدة، فأى مما يلي يصف احتمال وقوفه عند عدد زوجي؟



- أ. أكثر احتمالًا  
ب. متساوي الإمكانية  
ج. أقل احتمالًا  
د. مستحيل الإمكانية

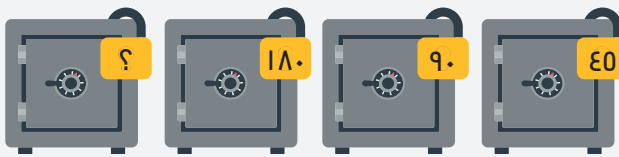
٦ قامت سارة بتخزين ٢١,٥٦٣ جيجابايت من البيانات على القرص الصلب لحاسوبها. قرّب هذا العدد إلى أقرب جزء من عشرة.

- أ. ٢١,٦  
ب. ٢١,٥٧  
ج. ٢١,٥٦٠  
د. ٢١,٥

٧ ذهبت أسرة مكونة من ٥ أشخاص في رحلة بحرية وكان معهم ٥٢٠ ريالاً. إذا دفع كل واحد منهم ٥٥ ريالاً لركوب السفينة، و ٦ ريالات لاستئجار سنارة صيد؛ فكم ريالاً تبقى معهم؟

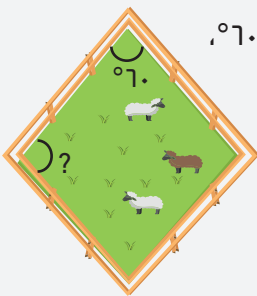
- أ. ٣٣٥  
ب. ٢١٥  
ج. ٢٠٠  
د. ١٥٠

٨ لدى أحمد عدد من الخزانات تغفل بأرقام سرية، فإذا كانت هذه الأرقام تتبع نمطاً معيناً، فما الرقم السري للخزنة الرابعة في الشكل أدناه؟



- أ. ٢٨٠  
ب. ٣٠٠  
ج. ٣٦٠  
د. ٤٢٠

٩ قام راعي ببناء حظيرة للأغنام على شكل معين. إذا كانت إحدى زوايا الحظيرة تساوي  $60^\circ$ ، فما هو قياس الزاوية المجاورة لها؟



- أ.  $60^\circ$   
ب.  $90^\circ$   
ج.  $120^\circ$   
د.  $180^\circ$

١٠ الدقائق التي قضاها خالد في قراءة كتاب خلال ٦ أيام هي كالتالي: ١١، ١٤، ٢٥، ٢٢، ١١، ٢٧. ما الوسيط لهذه البيانات؟

- أ. ٢٢  
ب. ١٨  
ج. ١٤  
د. ١١

## القسم الثاني: العلوم

الأسئلة : ١١ - ٢٠

الزمن: ١٨ دقيقة

### تعليمات

- تحت كل سؤال أربعة خيارات، من بينها إجابة صحيحة واحدة فقط.
- اقرأ السؤال بهدوء، ثم اختر الإجابة التي ترى أنها صحيحة.
- حاول الإجابة على جميع الأسئلة، وعدم ترك أي سؤال دون إجابة.

١١ أيّ العبارات التالية تصف سرعة الضوء بشكل صحيح؟

- أ. تتغير سرعة الضوء باستمرار ولا يمكن قياسها  
 ب. تبقى سرعة الضوء ثابتة في كل الأوساط الشفافة  
 ج. سرعة الضوء في الفراغ أكبر من سرعته في الأوساط المادية  
 د. سرعة الضوء في الأوساط المادية أكبر من سرعته في الفراغ

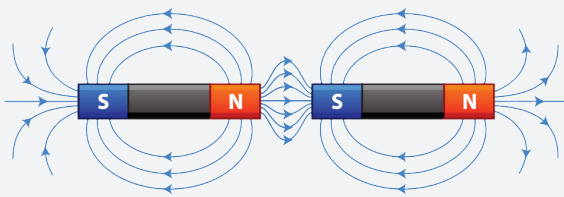
١٢ كثير من الكهوف في الأرض تتشكل طبيعيًا، أيّ الأسباب التالية تعد سببًا رئيسيًا في تكوينها؟

- أ. حركة الصفائح الأرضية  
 ب. تراكم الرمال بفعل الرياح عبر الزمن  
 ج. ذوبان الصخور بفعل المياه الحمضية  
 د. تحرر الطاقة المتراكمة تحت سطح الأرض

١٣ أيّ الطلاب في الجدول أدناه أعطى أمثلة صحيحة على تصنيف المخلوقات الحية؟

الطالب	مخلوقات وحيدة الخلايا	مخلوقات عديدة الخلايا
أ. محمد	البكتيريا - نبات العرعر - الفراشة	التمساح - الفيل - الفيروسات
ب. علي	البكتيريا- فطر الخميرة- البراميسيوم	الجمل - شجرة التفاح - النسر
ج. صالح	بكتيريا كولاي - الفطر - نبات البطاطس	نبات البازلاء - البكتيريا - الأرنب
د. ناصر	الدلفين - الفيروسات - النحلة	النمر - شجرة الزيتون - السحلية

١٤ ما سبب حدوث التجاذب أو التنافر بين الأقطاب المغناطيسية مع عدم وجود تلامس بينهما كما في الشكل أدناه؟



- أ. وجود المجال المغناطيسي  
 ب. اختلاف كمية المادة  
 ج. وجود الشحنات الكهربائية  
 د. اختلاف جزيئات المادة

١٥ ما الصفة المتنحية في جدول الصفات الوراثية لنبات البازلاء الموضح في الشكل أدناه؟

الصفة	رمز الصفة	الشكل
أ. البذور الملساء	AA	
ب. الأزهار الأرجوانية	Aa	
ج. القرون الخضراء	AA	
د. الساق القصيرة	aa	

١٦ تلقى أحمد ضربةً على صدره أثناء لعبه لكرة القدم مع أصدقائه، ولم تُصب أيّ من أعضائه الداخلية بأذى. ما الجهاز الذي يحمي الأعضاء الداخلية؟

- أ. الهيكل العظمي  
ب. العضلي  
ج. العصبي  
د. الدوري

١٧ أيّ الطرق التالية هي الطريقة الأفضل للحفاظ على التربة في المناطق ذات الرياح العالية؟

- أ. المدرجات الزراعية  
ب. الأشربة المتبادلة  
ج. الحراثة الكنتورية  
د. المصدات النباتية

١٨ أيّ الأشكال التالية يمثل تغيرًا فيزيائيًا؟

- أ.  أ.  
ب.  ب.  
ج.  ج.  
د.  د.

١٩ يستخدم المزارع الفأس لقطع الأشجار. أيّ الآلات البسيطة التالية ينتمي إليها الفأس؟

- أ. البرغي  
ب. الوتد  
ج. السطح المائل  
د. العجلة والمحور

٢٠ بحث سليمان عن القمر في سماء صافية من مساء يوم ٣٠ من الشهر الهجري، ولم يجده و ذلك بسبب أن القمر في طور:

- أ. الأحدب الأول  
ب. الأحدب الأخير  
ج. المحاق  
د. البدر

القسم الثالث: القراءة

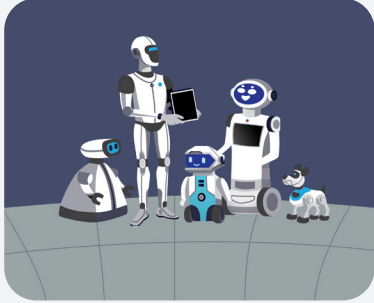
الأسئلة : ٢١ - ٢٨

الزمن: ١٨ دقيقة

### تعليمات

- اقرأ القطعة كاملة قبل البدء بالإجابة.
- تحت كل سؤال أربعة خيارات، من بينها إجابة صحيحة واحدة فقط.
- اقرأ الأسئلة بهدوء، ثم اختر الإجابة التي ترى أنها صحيحة.
- حاول الإجابة على جميع الأسئلة، وعدم ترك أي سؤال دون إجابة.

مصطلح الروبوت يُطلق على الآلة التي تمتلك ذكاءً اصطناعيًا يمكّنها من أداء مهامها، والتعرف على محيطها، **والقدرة على الاستنباط**، واتخاذ القرار حيال المهام المبرمجة لأدائها. ويختلف الذكاء الاصطناعي باختلاف المهمة المطلوبة لكل روبوت. ومن أهم أنواع الروبوتات: الروبوتات الصناعية التي



تستخدم في المصانع، والروبوتات الطبية التي تساعد في العمليات الجراحية، الروبوت الطبي، والروبوتات التي تقدم المساعدة في المنازل والمكاتب.

تعتمد الروبوتات على مجموعة متنوعة من التقنيات، بما في ذلك الذكاء الاصطناعي، والحساسات، والمحركات. يتيح الذكاء الاصطناعي للروبوتات التعلم والتكيف مع الظروف المتغيرة، بينما تمكن الحساسات الروبوتات من جمع المعلومات حول البيئة المحيطة. أما المحركات، فهي تسمح للروبوتات بالحركة والتفاعل مع العالم الخارجي.

تتزايد أهمية الروبوتات في حياتنا اليومية، حيث تستخدم في مجموعة واسعة من التطبيقات. على سبيل المثال في مجال الصناعة، تسهم الروبوتات في زيادة الإنتاجية وتحسين الجودة. وفي مجال الطب، تساعد الروبوتات في إجراء عمليات جراحية دقيقة وتقليل الأخطاء البشرية. كما تقدم الروبوتات المساعدة في الأعمال المنزلية لتوفير الراحة للأفراد. ومع ذلك، يثير التوسع في استخدام الروبوتات بعض المخاوف، مثل **تقليص** الوظائف، والحد من دور الموظفين، وزيادة الاعتماد على التكنولوجيا لتعزيز **الكفاءة الإنتاجية** لذا يجب تطوير الروبوتات واستخدامها بشكل مسؤول وعقلاني لضمان تحقيق الفائدة القصوى للمجتمع.

٢١ حسب النص، مرادف كلمة «تقليص»:

- أ. تقليل  
ب. زيادة  
ج. إلغاء  
د. تغيير

٢٢ حسب النص، معنى عبارة «القدرة على الاستنباط» القدرة على:

- أ. تنفيذ المهام المبرمجة بسرعة ودقة متناهية  
ب. تحليل البيانات للوصول إلى نتائج منطقية  
ج. التكيف مع الظروف في البيئة المحيطة  
د. جمع المعلومات من خلال الحساسات

٢٣ نوع النص:

- أ. قصصي  
ب. حوارية  
ج. إرشادي  
د. علمي

٢٤

العنوان المناسب للنص السابق:

- أ. الروبوت الطبي  
ب. الروبوت و المستقبل  
ج. خطر الروبوت  
د. الروبوت الرياضي

٢٥

حسب النص، ما التحدي الذي يواجهه تطوير الروبوتات؟

- أ. دمج الحساسات والمحركات لتحقيق حركة سلسلة  
ب. الموازنة بين زيادة الإنتاجية وتأثيرها على سوق العمل  
ج. برمجة الذكاء الاصطناعي للتكيف مع الظروف المتغيرة  
د. تطوير روبوتات قادرة على أداء مهام متنوعة في البيئات المنزلية

٢٦

حسب النص، معنى عبارة «الكفاية الإنتاجية» القدرة على:

- أ. تخفيض التكاليف وزيادة الإنتاج بجودة عالية  
ب. تخفيض التكاليف وتخفيض الإنتاج السنوي  
ج. جعل الروبوتات تحل محل العمالة البشرية  
د. تحسين أداء الآلات باستخدام الذكاء الاصطناعي

٢٧

اختر الجملة التي تمثل الحقيقة من بين الجمل التالية:

- أ. تزيد سعادتنا بتعاملنا مع الروبوتات  
ب. المسافرون يفضلون الطائرات حاليًا  
ج. تتزايد أهمية الروبوتات في حياتنا اليومية  
د. الناس سعداء بالتنقل عبر القطار حاليًا

٢٨

حسب النص، لو بالغ الناس في استخدام الروبوتات في كل شؤون الحياة، فإنه من المتوقع:

- أ. أن يعيشوا سعداء  
ب. أن يعيشوا بسلام  
ج. أن تزيد وظائف الناس وأعمالهم ورواتبهم  
د. أن يفقد كثير من الناس وظائفهم ورواتبهم

## انتهى الاختبار

## مفاتيح الإجابة

مفتاح الإجابة	م
أ	١
ب	٢
أ	٣
ج	٤
أ	٥
أ	٦
ب	٧
ج	٨
ج	٩
ب	١٠
ج	١١
ج	١٢
ب	١٣
أ	١٤
د	١٥
أ	١٦
د	١٧
ج	١٨
ب	١٩
ج	٢٠
أ	٢١
ب	٢٢
د	٢٣
ب	٢٤
ب	٢٥
أ	٢٦
ج	٢٧
د	٢٨



# هيئة تقويم التعليم والتدريب

Education & Training Evaluation Commission



ETECKSA



ETEC.GOV.SA