

دورات علوم عامّة

علوم و فيزياء و كيمياء مع الحل

2023 / 2022 / 2021 / 2020

المصف التاسع

المدرس

خوشناب حسين

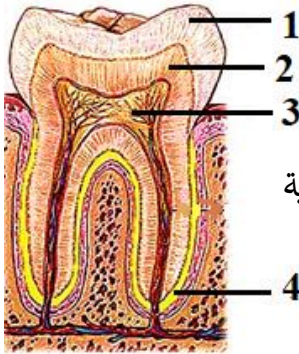
امتحان شهادة التعليم الأساسي / العلوم دورة 2020

أولاً: علم الأحياء

السؤال الأول: اختر الإجابة الصحيحة لكل مما يلي: (60 د)

1	نسيج يشكل طبقة رقيقة ليفية تغطي جسم العظم و غنية بالأوعية الدموية :	أ	ب	ج	د
		أ	ب	ج	د
2	احدى البنى الآتية لا يُصنف كعضو اطراحي :	أ	ب	ج	د
		أ	ب	ج	د
3	تجمعات من خلايا غدية محاطة بالأوعية الدموية تقع في مؤخرة المعثكلة :	أ	ب	ج	د
		أ	ب	ج	د
4	قناة تكون عادة مغلقة ويتم فتحها بواسطة حركات عدة كالبلع و التثاؤب :	أ	ب	ج	د
		أ	ب	ج	د
5	الخاصة التي تتصف بها بعض عضلات الجسم حيث تحتفظ بتقلصها لمدة طويلة من الزمن دون بذل جهد:	أ	ب	ج	د
		أ	ب	ج	د
6	تقع الخلايا الحسية السمعية في الأذن الداخلية داخل :	أ	ب	ج	د
		أ	ب	ج	د

السؤال الثاني : أجب عن الأسئلة التالية :



مقطع طولي في السن

1- انقل الأرقام المحددة على الشكل المجاور إلى ورقة اجابتك

ثم اكتب المسمى المناسب لكل منها . (8 د)

2- أجب عن سؤالين اثنين فقط من الأسئلة الثلاثة الآتية :

(1 اذكر وظيفة واحدة لكل مما يلي : أ- العقد البلغمية ب- سائل الجنب ج- الأنابيب البولية

(2 حدد بدقة موقع كلاً مما يلي : أ- نقي العظم ب- الخلط الزجاجي ج- الدسام التاجي

(3 ماذا ينتج من كل مما يلي : أ- أكسدة المواد الغذائية في الخلايا بأكسجين الهواء

ب- اجتماع مولدة الارتصاص A مع الراصة a .

السؤال الثالث : أعط تفسيراً علمياً لأربع فقط مما يلي: (40 د)

1- انعدام الرؤية في مكان خروج العصب البصري . 2- عدم انثناء الساعد إلى الخلف

3- ينصح الأطباء بعدم الإكثار من تناول ملح الطعام 4- تمتلك العروس نصف المادة الوراثية .

5- الغضاريف في الرغامى على شكل حلقات ناقصة الاستدارة و الجدار الخلفي لها عضلي .

السؤال الرابع : أجب عن الأسئلة التالية : (20 - 20 درجة)

1- لديك المخطط المجاور . انقل الأرقام المحددة عليه

إلى ورقة إجابتك و اكتب المفهوم العلمي الموافق لكل رقم

2- رتب بدقة مسار الدم في الدورة الدموية الصغرى بدءاً من

البطين الأيمن و انتهاءً في الأذينة اليسرى . مع ذكر التبدلات

التي تطرأ على لون الدم .

السؤال الخامس: قارن بين : (12 - 12 درجة)

أ- الغشاء المخاطي الأحمر و الغشاء المخاطي الأصفر في الحفرة الأنفية من حيث (الموقع - مكونات كل منهما)

ب- مد البصر (الطمس) و قصر البصر (الحسر) من حيث (مكان وقوع الخيال - السبب في كل منهما)

سادساً : لديك الحالة التالية : (16 د)

المعدة تجويف عضلي يقع في الجهة اليسرى من أعلى تجويف البطن و تمتاز خلايا بطانة المعدة بالقدرة على تجديد

نفسها يومياً لتعويض خلاياها التالفة . و المطلوب :

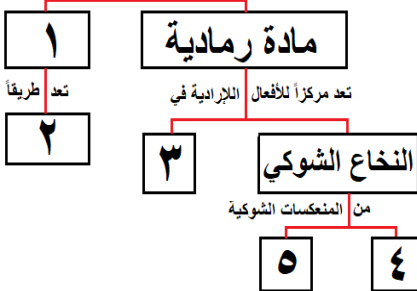
1- ما العضلات الملساء اللاإرادية التي يتركب منها جدار المعدة و تسهم بالهضم الآلي ؟

2- ما الأنظيم الموجود في العصارة المعدية الذي يعمل على تفكيك البروتينات؟ ما الوسط المناسب لعمل هذا الأنظيم؟

3- ما العملية التي تعوض بها خلايا بطانة المعدة التالفة ؟

البنى العصبية

تتركب من



حل العلوم دورة 2020 الأساسية

السؤال الأول : اختر الإجابة الصحيحة لكل مما يلي : (60 د)

1	نسيج يشكل طبقة رقيقة ليفية تغطي جسم العظم و غنية بالأوعية الدموية :						
أ	غضروفي	ب	عظمي اسفنجي	ج	سمحاق	د	عظمي كثيف
2	احدى البنى الآتية لا يُصنف كعضو اطراحي :						
أ	المعي الغليظ	ب	الجلد	ج	الكبد	د	الكلية
3	تجمعات من خلايا غدية محاطة بالأوعية الدموية تقع في مؤخرة المعثكلة :						
أ	الدرقية	ب	جزر لانغرهانس	ج	النخامية	د	الصنوبرية
4	قناة تكون عادة مغلقة و يتم فتحها بواسطة حركات عدة كالبلع و التثاؤب :						
أ	السيساء	ب	دهليزية	ج	أوستاش	د	السمعية
5	الخاصة التي تتصف بها بعض عضلات الجسم حيث تحتفظ بتقلصها لمدة طويلة من الزمن دون بذل جهد:						
أ	المرونة	ب	المقوية	ج	التقلص	د	قابلية التنبه
6	تقع الخلايا الحسية السمعية في الأذن الداخلية داخل :						
أ	القريبة	ب	الكيس	ج	الحلزون	د	الدهليز

السؤال الثاني : أجب عن الأسئلة التالية : 1- الرسم : 1- الميئاء 2- العاج 3- لب السن 4- الملاط

2- أجب عن سؤالين اثنين فقط من الأسئلة الثلاثة الآتية :

- 1) اذكر وظيفة واحدة لكل مما يلي :
 - أ- العقد البلغمية : تشكل قلاع دفاعية أو تتكاثر ضمنها البلغميات أو لها دور في المناعة أو الدفاع عن الجسم
 - ب- سائل الجنب : يسهل حركة الرئتين أثناء التنفس أو يساعد في التنفس
 - ج- الأنابيب البولية : تنقي الدم من الفضلات أو تنقي الدم من عناصر البول المختلفة
- 2) حدد بدقة موقع كلاً مما يلي :
 - أ- نقي العظم : القناة المركزية أو النسيج العظمي الاسفنجي
 - ب- الخلط الزجاجي : الحجرة الخلفية لكرة العين
 - ج- الدسام التاجي : بين الأذينة اليسرى و البطين الأيسر
- 3) ماذا ينتج من كل مما يلي :
 - أ- أكسدة المواد الغذائية في الخلايا بأكسجين الهواء : طاقة أو فضلات
 - ب- اجتماع مولدة الارتصاص A مع الراصة a . ارتصاص الدم أو جلطة أو وفاة أو تخثر الدم

السؤال الثالث : أعط تفسيراً علمياً لأربع فقط مما يلي : (40 د)

- 1- انعدام الرؤية في مكان خروج العصب البصري . لخلوها من الخلايا الحسية البصرية (العصبي و المخاريط)
- 2- عدم انثناء الساعد إلى الخلف . لوجود النتوء المرفقي في نهاية عظم الزند العلوي
- 3- ينصح الأطباء بعدم الإكثار من تناول ملح الطعام . للوقاية من ارتفاع ضغط الدم
- 4- تمتلك العروس نصف المادة الوراثية . لأنها ناتجة عن انقسام منصف
- 5- الغضاريف في الرغامي على شكل حلقات ناقصة الاستدارة و الجدار الخلفي لها عضلي . لتسمح للمري الواقع خلفها بالتوسع أثناء مرور اللقمة أو لتسمح بمرور اللقمة في المري

السؤال الرابع : أجب عن الأسئلة التالية : (20 - 20 درجة)

- 1- المخطط : 1- مادة بيضاء 2- للسيالات العصبية 3- البصلة السيسائية 4- المشي اللاشعوري 5- افراز العرق
- 2- مسار الدم : الشريان الرئوي - الرئتين - الأوردة الرئوية الأربعة / يتبدل لون الدم من القاتم إلى القانئ

السؤال الخامس : قارن بين : (12 - 12 درجة)

الغشاء المخاطي الأصفر	الغشاء المخاطي الأحمر	الموقع
أعلى التجويف الأنفي أو أعلى الحفرة الأنفية	أسفل التجويف الأنفي أو أسفل الحفرة الأنفية	مكونات كل منهما
خلايا حسية أو خلايا شمعية أو خلايا مهدبة	أوعية دموية أو غدد مخاطية أو أشعار	

قصر البصر (الحسر)	مد البصر (الطمس)	مكان وقوع الخيال
أمام الشبكية	خلف الشبكية	السبب في كل منهما
زيادة طول المحور الأمامي الخلفي لكرة العين أو زيادة تحذب الوجه الأمامي للجسم البلوري	نقص طول المحور الأمامي الخلفي لكرة العين أو قلة تحذب الوجه الأمامي للجسم البلوري	

سادساً : لديك الحالة التالية : (16 د)

- 1- ما العضلات الملساء الإرادية التي يتركب منها جدار المعدة و تسهم بالهضم الآلي ؟ طولية و دائرية و مائلة
- 2- ما الأنظيم الموجود في العصارة المعدية ؟ وما الوسط المناسب لعمل هذا الأنظيم ؟ الببسين - حمضي
- 3- ما العملية التي تعوض بها خلايا بطانة المعدة التالفة ؟ الانقسام الخيطي

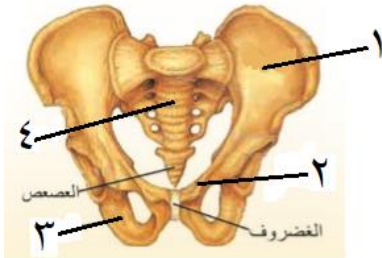
امتحان شهادة التعليم الأساسي / العلوم دورة 2020 - دورة استثنائية

أولاً: علم الأحياء

السؤال الأول: اختر الإجابة الصحيحة لكل من العبارات الآتية و انقلها إلى درقة اجابتك : (60 د)

1	أحدى البنى العصبية الآتية تسهم في ضبط الفعاليات العضلية السريعة :	ب	المخيخ	ج	النخاع الشوكي	د	البصلة السيسائية		
2	يقع المستقبل السمعي الذي يضم الخلايا الحسية السمعية في الأذن الداخلية داخل :	أ	القنوات الهلالية	ب	القريبة	ج	الكيس	د	القوقعة
3	يختلف لون عيون البشر باختلاف لون :	أ	الحدقة	ب	القزحية	ج	الجسم الهدبي	د	الملتحمة
4	أنبوب مرن يقع داخل التجويف الصدري أمام المري غضاريفه على شكل حلقات ناقصة الاستدارة :	أ	القصببات	ب	البلعوم	ج	القصببات	د	الرغامي
5	الوعاء الدموي الذي يحمل الغذاء و الأكسجين و الفضلات الاستقلابية في مراحل تنقية الدم :	أ	الشريان الكلوي	ب	الوريد الأجوف العلوي	ج	الشريان الرئوي	د	الوريد الكلوي
6	أحد الكائنات الحية الآتية يحتوي على DNA حلقي يسمى البلاسميد :	أ	النباتات	ب	الجراثيم	ج	الفطريات	د	الإنسان

السؤال الثاني: أجب عن الأسئلة التالية :



الزئار الحوضي

1- انقل الأرقام المحددة على الشكل المجاور إلى ورقة اجابتك

ثم اكتب المسمى المناسب لكل منها . (8 د)

2- أجب عن سؤالين **اثنين فقط** من الأسئلة الثلاثة الآتية :

(1) ماذا ينتج عن كل مما يلي : أ- سوء التغذية و نقص أملاح الحديد و فيتامين B

ب- تراكم حمض اللبن و غاز CO₂ في العضلات

(2) حدد بدقة موقع كل مما يلي : أ- الغدة النخامية ب- اهرامات مالبيكي ج- الكبد

(3) اذكر وظيفة واحدة لكل مما يلي : أ- نقي العظم ب- الدشبذ العظمي ج- الحليمات الخيطية

السؤال الثالث: أعط تفسيراً علمياً لأربع فقط مما يلي : (40 د)

1- عدم انثناء الساق إلى الأمام . 2- تعد الأعصاب الشوكية أعصاباً مختلفة

3- يحافظ الانقسام الخيطي على العدد الصبغي ذاته الموجود في نواة الخلية الأصلية

4- لا يجتمع مولد الضد مع الضد نفسه في دم شخص واحد .

5- ينصح بتناول أغذية غنية بألياف السيلولوز

السؤال الرابع: أجب عن الأسئلة التالية : (20 - 20 درجة)

1- لديك المخطط المجاور . انقل الأرقام المحددة عليه

إلى ورقة إجابتك و اكتب المفهوم العلمي الموافق لكل رقم

2- رتب بدقة آلية حدوث الشم بدءاً من دخول الهواء المحمل

بجزيئات المادة الغازية إلى الأنف و انتهاءً بالإحساس الشمي .

السؤال الخامس: قارن بين : (12 - 12 درجة)

أ- الدسام الإكليلي و الدسامات السينية من حيث (موقع كل دسام - مكونات كل منهما)

ب- مرض السكري و مرض أديسون من حيث (الغدة التي حدث فيها الاضطراب - سبب الاصابة في كل منهما)

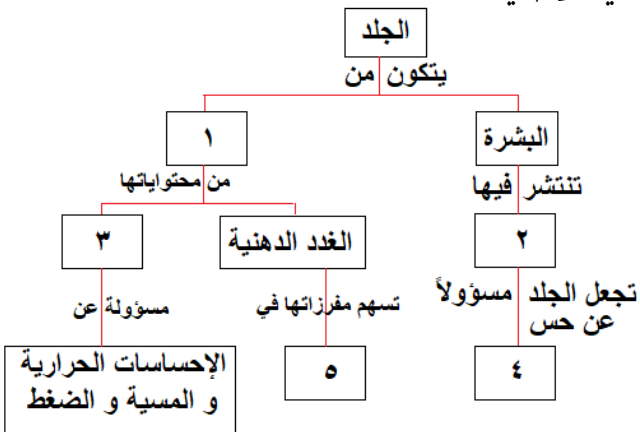
سادساً: لديك الحالة التالية : (16 د)

أثناء تناول الوجبة الغذائية الساخنة مع زملائي و شرب العصير الطبيعي البارد مباشرة شعر أحد زملاءي بألم شديد في أحد

أسنانه . و المطلوب : 1- في أي جزء من السن تقع الأعصاب التي تنقل السيالة العصبية لحس الألم ؟

2- كيف تعمل الجراثيم في حال إهمال نظافة الأسنان على إذابة ميناء السن ؟

3- اذكر اثنين من أهمية الغذاء المهضوم و الذي يصل لجميع خلايا الجسم مع الدم ؟



حل العلوم دورة 2020 الاستثنائية

أولاً : علم الأحياء

السؤال الأول : اختر الإجابة الصحيحة لكل من العبارات الآتية و انقلها إلى درقة اجابتك : (60 د)

1	احدى البنى العصبية الآتية تسهم في ضبط الفعاليات العضلية السريعة :									
أ	المخ	ب	المخيخ	ج	النخاع الشوكي	د	البصلة السيسائية			
2	يقع المستقبل السمعي الذي يضم الخلايا الحسية السمعية في الأذن الداخلية داخل :									
أ	القنوات الهلالية	ب	القريبة	ج	الكيس	د	القوقعة			
3	يختلف لون عيون البشر باختلاف لون :									
أ	الحدقة	ب	القزحية	ج	الجسم الهدبي	د	الملتحمة			
4	أنبوب مرن يقع داخل التجويف الصدري أمام المري غضاريفه على شكل حلقات ناقصة الاستدارة :									
أ	القصببات	ب	البلعوم	ج	القصببات	د	الرغامي			
5	الوعاء الدموي الذي يحمل الغذاء و الأكسجين و الفضلات الاستقلابية في مراحل تنقية الدم :									
أ	الشريان الكلوي	ب	الوريد الأجوف العلوي	ج	الشريان الرئوي	د	الوريد الكلوي			
6	أحد الكائنات الحية الآتية يحتوي على DNA حلقي يسمى البلاسميد :									
أ	النباتات	ب	الجراثيم	ج	الفطريات	د	الإنسان			

السؤال الثاني : أجب عن الأسئلة التالية :

1- (8 د) 1- الحرقفة 2- العظم العاني 3- الورك 4- العجز

2- أجب عن سؤالين اثنين فقط من الأسئلة الثلاثة الآتية :

1) ماذا ينتج عن كل مما يلي : أ- سوء التغذية و نقص أملاح الحديد و فيتامين B . فقر دم أو الأنيميا

ب- تراكم حمض اللبن و غاز CO₂ في العضلات . التعب العضلي

2) حدد بدقة موقع كلاً مما يلي : أ- الغدة النخامية : على الوجه السفلي للدماغ

ب- اهرامات مالبيكي : المنطقة اللبية الحمراء في الكلية ج- الكبد : أعلى التجويف البطني على يمين المعدة

3) اذكر وظيفة واحدة لكل مما يلي : أ- نقي العظم : توليد كريات الدم و صفيحاته

ب- الدشبذ العظمي : يصل طرفي العظم المكسور ج- الحليمات الخيطية : لها دور لمسي

السؤال الثالث : أعط تفسيراً علمياً لأربع فقط مما يلي : (40 د)

1- عدم انثناء الساق إلى الأمام . لوجود عظم الرضفة في مفصل الركبة

2- تعد الأعصاب الشوكية أعصاباً مختلطة . لأنها تنقل السيالة العصبية باتجاهين متعاكسين أو لأنها حسية و حركية معاً

3- يحافظ الانقسام الخيطي على العدد الصبغي ذاته الموجود في نواة الخلية الأصلية .

لتضاعف عدد الصبغيات في الطور البيئي قبل كل انقسام للخلية

4- لا يجتمع مولد الضد مع الضد نفسه في دم شخص واحد . لأن اجتماعهما يسبب ارتصاص الدم أو التجلط أو التخثر

5- ينصح بتناول أغذية غنية بألياف السيلولوز . لتسهيل عملية افراغ المعي أو للوقاية من الامساك أو للوقاية من السرطانات

السؤال الرابع : أجب عن الأسئلة التالية : (20 - 20 درجة)

1- خارطة المفاهيم : 1- الأدمة 2- النهايات العصبية 3- الجسيمات الحسية 4- الألم 5- ليونة الجلد أو نعومة الأشعار

2- رتب بدقة : تنحل جزيئات المادة الغازية بالمادة المخاطية - تتنبه أهداب الخلايا الحسية الشمية تنبيهاً كيميائياً - يتنبه

العصب الشمي - تنتقل السيالة إلى المخ

السؤال الخامس : قارن بين : (12 - 12 درجة)

أ- الدسام الإكليلي و الدسامات السينية من حيث (موقع كل دسام - مكونات كل منهما)

الدسامات السينية	الدسام الإكليلي	
في فوهة كل شريان (أبهر و رئوي)	بين الأذينة اليسرى و البطين الأيسر	الموقع
ثلاث صفائح أو أغشية مرنة	صفيحتين مرنتين	المكونات

ب- مرض السكري و مرض أديسون من حيث (الغدة التي حدث فيها الاضطراب - سبب الاصابة في كل منهما)

مرض أديسون	مرض السكري	
قشر الكظر	جزر لانغرهانس أو المعثكلة أو البنكرياس	الغدة
قصور عمل قشر الكظر أو نقص افراز الكورتيزول	قصور عمل الغدة أو نقص افراز الأنسولين	سبب الاصابة

سادساً : (16 د) 1- في أي جزء من السن تقع الأعصاب التي تنقل السيالة العصبية لحس الألم ؟ لب السن

2- كيف تعمل الجراثيم عند إهمال نظافة الأسنان على إذابة ميناء السن ؟ تتكاثر الجراثيم و تتعفن الفضلات و تتشكل مواد حمضية

3- اذكر اثنين من أهمية الغذاء المهضوم و الذي يصل لجميع خلايا الجسم مع الدم ؟ تأمين الطاقة للجسم - تكوين خلايا جديدة

- تعويض الخلايا التالفة - الوقاية من الأمراض - مقاومة الأمراض - المحافظة على الخلايا التي لا تنقسم

امتحان شهادة التعليم الأساسي / العلوم دورة 2021

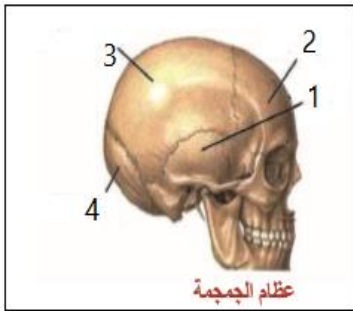
أولاً: علم الأحياء

السؤال الأول: اختر الإجابة الصحيحة لكل مما يلي : (60 د)

1	أحد الهرمونات الآتية يفرز ليحذر الجسم في حالات الخوف و الخطر :	د	الغلوكاغون	ج	الأدرينالين	ب	الباراثورمون
2	تكمن أهمية الانقسام الخيطي في كل مما يأتي ما عدا :	د	زيادة عدد الخلايا	ج	تعويض الخلايا التالفة	ب	انتاج الأعراس
3	يتم في المعى الدقيق هضم مستحلب الدسم و من نواتج هضمه :	د	عديدات ببتيد	ج	سكر شعير	ب	حموض أمينية
4	إحدى حالات عضلة الحجاب الحاجز تساعد على دخول الهواء إلى الرئتين :	د	تقلص وتنخفص للأسفل	ج	تسترخي وترتفع للأعلى	ب	تسترخي وتنخفص للأسفل
5	تكون استجابة العضلة المخططة الحمراء للإرادية:	د	سريعة	ج	لا ذاتية	ب	منتظمة
6	أنبوب دقيق ملتصق بالخصية تخترن فيه النطاف :	د	الأسهر	ج	البربخ	ب	الحويصل المنوي

السؤال الثاني : أجب عن الأسئلة التالية : (20 درجة)

1- انقل الأرقام المحددة على الشكل المجاور إلى ورقة اجابتك ثم اكتب المسمى المناسب لكل منها .



2- ماذا ينتج من كل مما يلي : أ- انحلال المادة ذات الرائحة في مخاطية الأنف

ب- استئصال المخيخ لدى طائر الحمام ج- الإكثار من شرب الماء في أثناء تناول الطعام

د- زيادة نسبة صبغ الميلانين في الجلد

السؤال الثالث : أعط تفسيراً علمياً لأربع فقط مما يلي : (40 د)

1- ينصح الأطباء بعدم الإكثار من تناول التوابل و البهارات .

2- عدم وصول الجراثيم و الغبار إلى داخل الأذن

3- لا يعود الطعام من البلعوم إلى الأنف خلال عملية البلع 4- تساعد المشيمة على استمرار الحمل .

5- اختلاف أصوات البشر بين فرد و آخر .

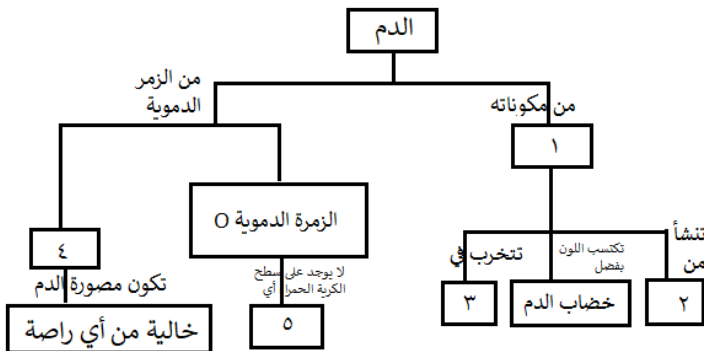
السؤال الرابع : أجب عن الأسئلة التالية : (40 درجة)

1- لديك المخطط المجاور . انقل الأرقام المحددة عليه

إلى ورقة إجابتك و اكتب المفهوم العلمي الموافق لكل رقم

2- رتب بدقة البنى العصبية التي تظهر على الوجه السفلي للدماغ

بدءاً من البصلة السيسائية و انتهاءً بأعلى الدماغ .



السؤال الخامس: قارن بين : (24 درجة)

أ- أنظيم الأميلاز اللعابي و أنظيم البيسين من حيث (المادة التي يؤثر عليها – المواد الناتجة عن تأثير كل منهما)

ب- الكلية و الرئة من حيث (ما يحيط بكل منهما – المواد التي تطرحها)

سادساً : لديك الحالة التالية : (16 د)

تستخدم العدسات اللاصقة كعنصر جمالي و علاجي . و المطلوب :

1- ما نوع العدسات التي تستخدم في علاج قصر البصر (الحسر) ؟

2- أين يقع خيال الأجسام البعيدة من العين في حال قصر البصر؟

3- اذكر اثنين من المضاعفات التي تنطوي عليها أضرار استخدام العدسات اللاصقة ؟

حل العلوم دورة 2021

أولاً: علم الأحياء

السؤال الأول: اختر الإجابة الصحيحة لكل مما يلي: (60 د)

1	أحد الهرمونات الآتية يفرز ليحذر الجسم في حالات الخوف و الخطر:	ج	الأدرينالين	ب	الباراثورمون	د	الغلوكاغون
2	تكمن أهمية الانقسام الخيطي في كل مما يأتي ما عدا:	ج	تعويض الخلايا التالفة	ب	انتاج الأعراس	د	زيادة عدد الخلايا
3	يتم في المعى الدقيق هضم مستحلب الدسم و من نواتج هضمه:	ج	سكر شعير	ب	حموض أمينية	د	عديدات ببتيد
4	إحدى حالات عضلة الحجاب الحاجز تساعد على دخول الهواء إلى الرئتين:	ج	تسترخي و ترتفع للأعلى	ب	تسترخي وتنخفض للأسفل	د	تتقلص وتنخفض للأسفل
5	تكون استجابة العضلة المخططة الحمراء للإرادية:	ج	لا ذاتية	ب	منتظمة	د	سريعة
6	أنبوب دقيق ملتصق بالخصية تختزن فيه النطاف:	ج	البربخ	ب	الحويصل المنوي	د	الأسهر

السؤال الثاني: أجب عن الأسئلة التالية: (20 درجة)

- 1-1- العظم أو الفص الصدغي 2- العظم أو الفص الجبهي 3- العظم أو الفص الجداري 4- العظم أو الفص القفوي
- 2- ماذا ينتج من كل مما يلي: أ- انحلال المادة ذات الرائحة في مخاطية الأنف: تنبيه الخلايا الشمية
- ب- استئصال المخيخ لدى طائر الحمام: فقدان التوازن أو التمايل في السير أو تسترخي عضلاته و تهزل
- ج- الإكثار من شرب الماء في أثناء تناول الطعام: يمدد العصارات الهاضمة
- د- زيادة نسبة صبغ الميلانين في الجلد: ازدياد اللون الأسمر أو حماية الجسم من الأشعة الضارة

السؤال الثالث: أعط تفسيراً علمياً لأربع فقط مما يلي: (40 د)

- 1- ينصح الأطباء بعدم الإكثار من تناول التوابل و البهارات. للحفاظ على سلامة الحليمات أو البراعم الذوقية
- 2- عدم وصول الجراثيم و الغبار إلى داخل الأذن. لوجود الصملاخ أو الاشعار في الجدار الداخلي لمجرى السمع الخارجي
- 3- لا يعود الطعام من البلعوم إلى الأنف خلال عملية البلع. لوجود اللهاة التي تغلق التجويف الأنفي
- 4- تساعد المشيمة على استمرار الحمل. لأنها تفرز حاثات أو هرمونات تساعد على ذلك
- 5- اختلاف أصوات البشر بين فرد و آخر. بسبب اختلاف طول و تواتر الحبال الصوتية

السؤال الرابع: أجب عن الأسئلة التالية: (40 درجة)

- 1-1- كريات الدم الحمراء 2- نقي العظم 3- الكبد أو الطحال 4- AB 5- مولدة ارتصاص أو مولدة ضد
- 2- رتب بدقة البنى العصبية التي تظهر على الوجه السفلي للدماغ بدءاً من البصلة السيسائية و انتهاءً بأعلى الدماغ.

السؤال الخامس: قارن بين: (24 درجة)

- أ- الأميلاز اللعابي: نشاء مطبوخ - سكر الشعير (ثنائي) / الببسين: البروتينات - عديدات الببتيد
- ب- الكلية: محفظة ليفية - البول / الرئة: غشاء الجنب - بخار الماء أو CO₂

سادساً: لديك الحالة التالية: (16 د) تستخدم العدسات اللاصقة كعنصر جمالي و علاجي. و المطلوب:

- 1- ما نوع العدسات التي تستخدم في علاج قصر البصر (الحسر) ؟ مبعدة أو مقعرة
- 2- أين يقع خيال الأجسام البعيدة من العين في حال قصر البصر؟ أمام الشبكية
- 3- اذكر اثنين من المضاعفات التي تنطوي عليها أضرار استخدام العدسات اللاصقة ؟ ندوب أو تقرحات في القرنية أو الإصابة بعدوى جرثومية

امتحان شهادة التعليم الأساسي / العلوم دورة 2022

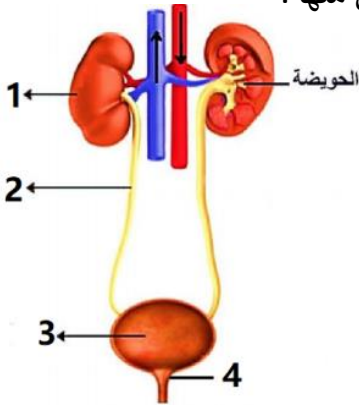
أولاً: علم الأحياء

السؤال الأول: اختر الإجابة الصحيحة لكل مما يلي: (60 د)

1	نسيج ليفي يربط العظام ببعضها البعض على جانبي المفصل :	أ	ب	ج	د
		السمحاق	وتر	رباط	غضروفي
2	الخلايا الحسية السمعية توجد في :	أ	ب	ج	د
		القريبة	الكيس	السندان	المستقبل السمعي
3	أحد الغازات الآتية لا يشارك بعملية التنفس وتبقى نسبته ثابتة :	أ	ب	ج	د
		الآزوت	الأكسجين	ثاني أكسيد الكربون	بخار الماء
4	إحدى الغدد التالية تسهم مفرزاتها في ليونة الجلد ونعومة الأشعار :	أ	ب	ج	د
		العرقية	الدهنية	المخاطية	اللعبابية
5	إذا كانت الخلية الكبدية لكائن حي تحتوي على 60 صبغى فإن عدد الصبغيات في العروس الذكورية يكون :	أ	ب	ج	د
		15	20	30	60
6	إحدى العصارات الهاضمة التالية لا تحتوي على أنظيمات :	أ	ب	ج	د
		اللعبابية	المعوية	الصفراوية	المعدية

السؤال الثاني: أجب عن الأسئلة التالية: (20 درجة)

- 1- انقل الأرقام المحددة على الشكل المجاور إلى ورقة اجابتك ثم اكتب المسمى المناسب لكل منها .
- 2- حدد بدقة موقع كل مما يلي : أ- الزائدة الدودية ب- الرغامى ج- البربخ د- المادة الوراثية لدى خلايا بدائيات النوى

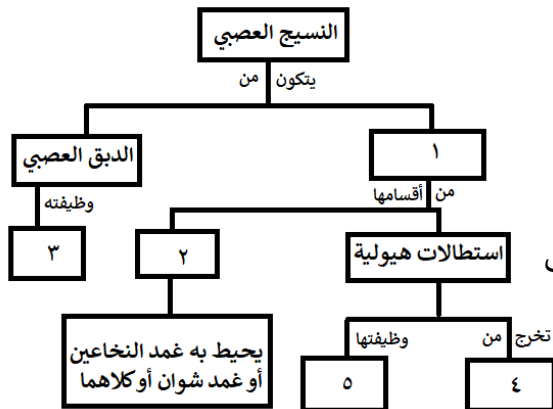


السؤال الثالث: أعط تفسيراً علمياً لأربع فقط مما يلي: (40 د)

- 1- لا تتعب عضلات الرقبة التي تجعل الرأس منتصباً أثناء اليقظة .
- 2- عدم انثناء الساق إلى الأمام .
- 3- ينصح الأطباء بتناول الأغذية بالفيتامينات وألياف السيللوز
- 4- لا تحدث في المعى الغليظ عمليات هضم .
- 5- ضرورة تدوير مخلفات المصانع والمعامل .

السؤال الرابع: أجب عن الأسئلة التالية: (40 درجة)

- 1- لديك المخطط المجاور . انقل الأرقام المحددة عليه إلى ورقة إجابتك و اكتب المفهوم العلمي الموافق لكل رقم
- 2- رتب بدقة مسار الدم في الدورة الدموية الصغرى مع ذكر التغيرات التي تطرأ على لون الدم .



السؤال الخامس: قارن بين: (24 درجة)

- أ- مد البصر (الطمس) وقصر البصر (الحسر) من حيث (مكان وقوع الخيال - اصلاح العيب)
 - ب- الزمرة الدموية O و الزمرة الدموية A من حيث (نوع الراصة في كل منهما - الزمر التي يمكن أن يأخذوا دم منها)
- سادساً: لديك الحالة التالية: (16 د)**

يتعاون الجهاز العصبي و الغدد الصم على تحقيق الانسجام و التكامل بين عمل أجهزة و أعضاء الجسم من خلال إفراز الغدد الصم الهرمونات . و المطلوب :

- 1- اذكر الهرمونات المتعاكسين في عملهما و اللذان ينظمان نسبة الكالسيوم في الدم ؟
 - 2- ما العنصر الكيميائي الذي يدخل في تركيب التيروكسين ؟ و ما الأغذية التي يتوافر فيها هذا العنصر ؟
 - 3- في حال حدوث اضطراب في عمل هرمون النمو الذي تفرزه الغدة النخامية. ماذا ينتج عن ؟
- أ - زيادة إفرازه في سن مبكرة ب- زيادة إفرازه في مرحلة البلوغ

حل العلوم دورة 2022

أولاً: علم الأحياء

السؤال الأول: اختر الإجابة الصحيحة لكل مما يلي : (60 د)

1	نسيج ليفي يربط العظام ببعضها البعض على جانبي المفصل :				
أ	السمحاق	ب وتر	ج رباط	د غضروفي	
2	الخلايا الحسية السمعية توجد في :				
أ	القريبة	ب الكيس	ج السندان	د المستقبل السمعي	
3	أحد الغازات الآتية لا يشارك بعملية التنفس وتبقى نسبته ثابتة :				
أ	الأزوت	ب الأكسجين	ج ثاني أكسيد الكربون	د بخار الماء	
4	إحدى الغدد التالية تسهم مفززاتها في ليونة الجلد و نعومة الأشعار :				
أ	العرقية	ب الدهنية	ج المخاطية	د اللعابية	
5	إذا كانت الخلية الكبدية لكائن حي تحتوي على 60 صبغى فإن عدد الصبغيات في العروس الذكرية يكون :				
أ	15	ب 20	ج 30	د 60	
6	إحدى العصارات الهاضمة التالية لا تحتوي على أنظيمات :				
أ	اللعابية	ب المعوية	ج الصفراوية	د المعدية	

السؤال الثاني: أجب عن الأسئلة التالية: (20 درجة)

- 1- الرسمة: 1- الكلية 2- الحالب 3- المثانة 4- المصرة البولية
- 2- حدد بدقة موقع كل مما يلي: أ- الزائدة الدودية: الجهة اليمنى من أسفل التجويف البطني
ب- الرغامى: في جوف الصدر أمام المري ج- البربخ: ملتصق بالخصية
د- المادة الوراثية لدى خلايا بدائيات النوى: في هيولى الخلية

السؤال الثالث: أعط تفسيراً علمياً لأربع فقط مما يلي: (40 د)

- 1- لا تتعب عضلات الرقبة التي تجعل الرأس منتصباً أثناء اليقظة. بفضل خاصية المقوية العضلية
- 2- عدم انثناء الساق إلى الأمام. لوجود عظم الرضفة في مفصل الركبة
- 3- ينصح الأطباء بتناول الأغذية بالفيتامينات وألياف السيللوز. لأنها تقي من الإمساك وتساعد في إفراغ المعى
- 4- لا تحدث في المعى الغليظ عمليات هضم. لعدم وجود دسامات معوية وزغابات معوية
- 5- ضرورة تدوير مخلفات المصانع والمعامل. للحفاظ على نظافة البيئة

السؤال الرابع: أجب عن الأسئلة التالية: (40 درجة)

- 1- المخطط: 1- الخلية العصبية 2- المحوار 3- حماية العصبون
- 4- جسم الخلية 5- تستقبل السيالة العصبية وتنقلها إلى جسم الخلية
- 2- البطين الأيمن (دم قاتم) - الشريان الرئوي - الرئتين - الأوردة الرئوية الأربعة - الأذينة اليسرى (دم قانئ)

السؤال الخامس: قارن بين: (24 درجة)

- أ- مد البصر (الطمس) وقصر البصر (الحسر) من حيث (مكان وقوع الخيال - اصلاح العيب)
مد البصر: خلف الشبكية - عدسات مقربة (محدبة) / قصر البصر: أمام الشبكية - عدسات مبعدة (مقعرة)
- ب- الزمرة الدموية O و الزمرة الدموية A من حيث (نوع الراصة في كل منهما - الزمر التي يمكن أن يأخذوا دم منها)
الزمرة O: a, b - تأخذ من O فقط / الزمرة A: b - تأخذ من A, O

سادساً: لديك الحالة التالية: (16 د)

- 1- اذكر الهرموني المتعاكسين في عملهما و اللذان ينظمان نسبة الكالسيوم في الدم ؟ الكالسيونين و الباراثورمون
- 2- ما العنصر الكيميائي الذي يدخل في تركيب التيروكسين ؟ و ما الأغذية التي يتوافر فيها ؟ اليود - الأغذية البحرية
- 3- في حال حدوث اضطراب في عمل هرمون النمو الذي تفرزه الغدة النخامية. ماذا ينتج عن ؟
أ - زيادة إفرازه في سن مبكرة . العملاقة ب- زيادة إفرازه في مرحلة البلوغ . تضخم غير متناسق في عظام الوجه و الأطراف

امتحان شهادة التعليم الأساسي / العلوم دورة 2022 (الاستثنائية)

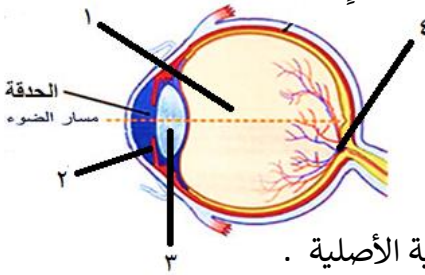
أولاً: علم الأحياء

السؤال الأول: اختر الإجابة الصحيحة لكل مما يلي : (60 د)

1	نسج عظمي يوجد في المشاشتين مكون من صفائح عظمية بينها فراغات مملوءة بتقى العظم :	أ	السمحاق	ب	الاسفنجي	ج	الكثيف	د	الغضروفي
2	قناة تدخل تجويف البطن تمر عبرها النطاف من البربخ إلى الإحليل عند ذكر الإنسان :	أ	الحويصل المنوي	ب	البربخ	ج	الإحليل	د	الأسهر
3	الناتج النهائي لهضم النشاء المطبوخ في السبيل الهضمي :	أ	سكر العنب	ب	عديدات الببتيد	ج	حموض أمينية	د	حموض دسمة
4	أحد أقسام جهاز التنفس يعد ملتقى الطريقين الهضمي و التنفسي :	أ	الحنجرة	ب	الرغامى	ج	اللهاة	د	البلعوم
5	مرض وراثي سببه مورثة مسؤولة عن عدم إنتاج صبغ الميلانين :	أ	التلاسيما	ب	المهق	ج	الأنيميا	د	السيلان
6	عضو بلغمي يقع في الجهة اليسرى أعلى تجويف البطن خلف المعدة :	أ	الطحال	ب	الزائدة الدودية	ج	اللوزتان	د	الغدة التيموسية

السؤال الثاني : أجب عن الأسئلة التالية : (20 درجة)

1- انقل الأرقام المحددة على الشكل المجاور إلى ورقة اجابتك ثم اكتب المسمى المناسب لكل منها .



مقطع لكرة العين

2- ماذا ينتج عن : أ- انسداد الزائدة الدودية بجسم غريب

ب- عندما يصبح الغشاء المخاطي كثير الرطوبة في نهاية الزكام

ج - قطع الجذر الأمامي لعصب شوكي

د- تنبيه النهايات العصبية الحرة في البشرة

السؤال الثالث : أعط تفسيراً علمياً لأربع فقط مما يلي : (40 د)

1- تحتوي نواة العروس الذكرية على نصف كمية المادة الوراثية الموجودة في نواة الخلية الأصلية .

2- كثرة التلافيف الموجودة على سطح المخ .

3- تتضخم الاهتزازات الصوتية عندما تصل إلى النافذة البيضية 4- ينصح بتناول أغذية غنية بألياف السيللوز .

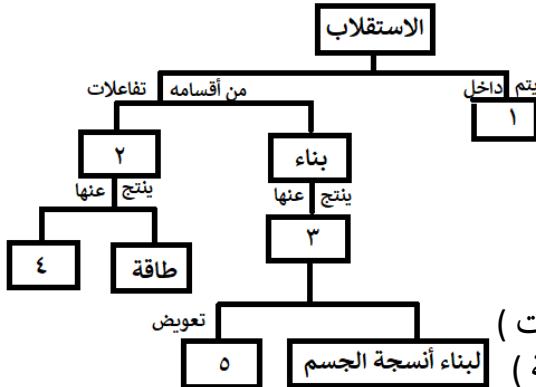
5- يعد تلوث الهواء من أوسع المشكلات البيئية و أخطرها و أكثرها انتشاراً.

السؤال الرابع : أجب عن الأسئلة التالية : (40 درجة)

1- لديك المخطط المجاور . انقل الأرقام المحددة عليه

إلى ورقة إجابتك و اكتب المفهوم العلمي الموافق لكل رقم

2- رتب بدقة عناصر الحركة الانعكاسية بدءاً من المستقبل الحسي .



السؤال الخامس : قارن بين : (24 درجة)

أ- الدسام الإكليلي (التاجي) و الدسام ثلاثي الشرف من حيث (الموقع - المكونات)

ب- عضلات جدار المعدة و عضلات العضد من حيث (اللون - سرعة الاستجابة)

سادساً : لديك الحالة التالية : (16 د)

يتعاون الجهاز العصبي و الغدد الصم على تحقيق الانسجام و التكامل بين عمل أجهزة و أعضاء الجسم من خلال إفراز

الغدد الصم الهرمونات . و المطلوب :

1- اذكر الهرمونين المتعاكسين في عملهما و اللذان ينظمان نسبة سكر العنب في الدم ؟

2- ما العنصر الكيميائي الذي يدخل في تركيب التيروكسين ؟ و ما الأغذية التي يتوافر فيها هذا العنصر ؟

3- في حال حدوث اضطراب في عمل هرمون النمو الذي تفرزه الغدة النخامية. ماذا ينتج عن ؟

أ - زيادة إفرازه في سن مبكرة ب- زيادة إفرازه في مرحلة البلوغ

حل العلوم دورة 2022 الاستثنائية

أولاً: علم الأحياء

السؤال الأول: اختر الإجابة الصحيحة لكل مما يلي : (60 د)

1	نسيج عظمي يوجد في المشاشتين مكون من صفائح عظمية بينها فراغات مملوءة بتقى العظم :	أ	السمحاق	ب	الاسفنجي	ج	الكثيف	د	الغضروفي
2	قناة تدخل تجويف البطن تمر عبرها النطاف من البربخ إلى الإحليل عند ذكر الإنسان :	أ	الحويصل المنوي	ب	البربخ	ج	الإحليل	د	الأسهر
3	النتاج النهائي لهضم النشاء المطبوخ في السبيل الهضمي :	أ	سكر العنب	ب	عديدات الببتيد	ج	حموض أمينية	د	حموض دسمة
4	أحد أقسام جهاز التنفس يعد ملتقى الطريقين الهضمي و التنفسي :	أ	الحنجرة	ب	الرغامى	ج	اللهاة	د	البلعوم
5	مرض وراثي سببه مورثة مسؤولة عن عدم إنتاج صباغ الميلانين :	أ	التلاسيما	ب	المهق	ج	الأنيميا	د	السيلان
6	عضو بلغمي يقع في الجهة اليسرى أعلى تجويف البطن خلف المعدة :	أ	الطحال	ب	الزائدة الدودية	ج	اللوزتان	د	الغدة التيموسية

السؤال الثاني : أجب عن الأسئلة التالية : (20 درجة)

- 1-1- الخلط الزجاجي 2- القزحية 3- الجسم البلوي 4- النقطة العمياء
- 2- ماذا ينتج عن : أ- انسداد الزائدة الدودية بجسم غريب . تهاجمها الجراثيم و قد تنفجر فتصل الجراثيم للدم و الوفاة ب- عندما يصبح الغشاء المخاطي كثير الرطوبة في نهاية الزكام . تضعف حاسة الشم ج - قطع الجذر الأمامي لعصب شوكي . شلل في المنطقة المتصلة بالعصب د- تنبيه النهايات العصبية الحرة في البشرة . الاحساس بالألم

السؤال الثالث : أعط تفسيراً علمياً لأربع فقط مما يلي : (40 د)

- 1- تحتوي نواة العروس الذكرية على نصف كمية المادة الوراثية الموجودة في نواة الخلية الأصلية . لأنها خلية جنسية ناتجة عن انقسام منصف حيث تتضاعف المادة الوراثية في الطور البيني و يليه انقسامين متتاليين
- 2- كثرة التلافيف الموجودة على سطح المخ . لجعل سطح المخ واسع
- 3- تتضخم الاهتزازات الصوتية عندما تصل إلى النافذة البيضية . لأن قطرها أصغر من قطر غشاء الطبل
- 4- ينصح بتناول أغذية غنية بألياف السيللوز . لتفريغ المعي و الوقاية من الإمساك
- 5- يعد تلوث الهواء من أوسع المشكلات البيئية و أخطرها و أكثرها انتشاراً . لعدم إمكانية عزله بيئياً

السؤال الرابع : أجب عن الأسئلة التالية : (40 درجة)

- 1- المخطط : 1- الخلايا 2- الهدم 3- جزيئات كبيرة 4- فضلات 5- الخلايا التالفة
- 2- مستقبل حسي - عصبون حسي - عصبون واصل - عصبون محرك - عضو منفذ

السؤال الخامس: قارن بين : (24 درجة)

- أ- الدسام الإكليلي (التاجي) و الدسام ثلاثي الشرف من حيث (الموقع - المكونات)
الدهام الإكليلي : بين الأذينة اليسرى و البطن الأيسر - صفيحتان تربطهما أوتار
الدهام ثلاثي الشرف : بين الأذينة اليمنى و البطن الايمن - ثلاث صفائح مرنة
- ب- عضلات جدار المعدة و عضلات العضد من حيث (اللون - سرعة الاستجابة)
عضلات جدار المعدة : أبيض شاحب - بطيئة / عضلات العضد : أحمر - سريعة

سادساً : لديك الحالة التالية : (16 د)

- 1- اذكر الهرمونين المتعاكسين في عملهما و اللذان ينظمان نسبة سكر العنب في الدم ؟ الأنسولين و الغلوكاغون
- 2- ما العنصر الكيميائي الذي يدخل في تركيب التيروكسين ؟ و ما الأغذية التي يتوافر فيها ؟ اليود - الأغذية البحرية
- 3- في حال حدوث اضطراب في عمل هرمون النمو الذي تفرزه الغدة النخامية. ماذا ينتج عن ؟
أ - زيادة إفرازه في سن مبكرة : العملاقة ب- زيادة إفرازه في مرحلة البلوغ : تضخم غير متناسق في عظام الوجه و الطرفين

امتحان شهادة التعليم الأساسي / العلوم دورة 2023

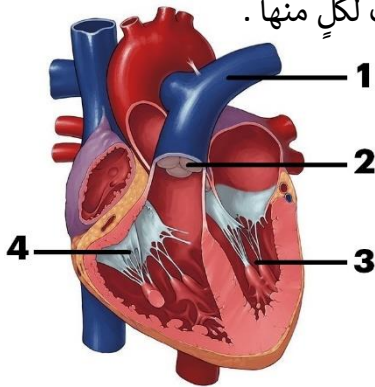
أولاً: علم الأحياء

السؤال الأول: اختر الإجابة الصحيحة لكل مما يلي : (60 د)

1	عضو بلغمي يقع تحت الفك السفلي على جانبي العنق :	أ	اللوزتان	ب	الطحال	ج	الغدة التيموسية	د	الزائدة الدودية
2	تكون المفاصل ثابتة بين عظام :	أ	السلاميات	ب	القحف	ج	العمود الفقري	د	رسغ اليد
3	أحد أقسام جهاز التنفس تكون الغضاريف فيه على شكل حلقات ناقصة الاستدارة :	أ	الرغامي	ب	الحنجرة	ج	القصبية	د	البلعوم
4	غدة صماء تفرز هرمون يقوم بدور مهم في تنظيم الساعة البيولوجية للجسم :	أ	النخامية	ب	الكظرية	ج	الصنوبرية	د	الدرقية
5	مرض وراثي سببه طفرة في المورثة المسؤولة عن إنتاج خضاب الدم :	أ	المهق	ب	الأنيميا	ج	الإيدز	د	التلاسيميا
6	الوصف الصحيح للعروس الأنثوية عند أنثى الإنسان :	أ	نواتها تحوي 46 صبغياً	ب	تنتج عن انقسام خيطي	ج	تحرر بعملية الإباضة	د	متحركة ذاتياً

السؤال الثاني : أجب عن الأسئلة التالية : (20 درجة)

1- انقل الأرقام المحددة على الشكل المجاور إلى ورقة اجابتك ثم اكتب المسمى المناسب لكل منها .



2- ماذا ينتج عن : أ- قطع الجذر الأمامي لعصب شوكي لدى الضفدع

ب- قلة مرونة الجسم البلوري مع تقدم العمر

ج - اتحاد خضاب الدم مع غاز أحادي أكسيد الكربون

د- تنبيه النهايات العصبية الحرة في بشرة الجلد .

السؤال الثالث : أعط تفسيراً علمياً لأربع فقط مما يلي : (40 د)

1- يبقى تركيب الدم ثابتاً في جسم الإنسان .

2- إصابة بعض الأشخاص بداء أديسون .

3- للصفائح الدموية دور في تخثر الدم عند تعرّض الجسم لجرح

4- ينصح الأطباء بفتح الفم عند سماع الأصوات القوية

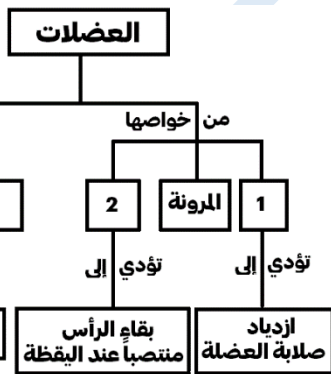
5- يعد تلوث الهواء من أخطر أنواع التلوث .

السؤال الرابع : أجب عن الأسئلة التالية : (40 درجة)

1- لديك المخطط المجاور . انقل الأرقام المحددة عليه

إلى ورقة إجابتك و اكتب المفهوم العلمي الموافق لكل رقم

2- رتب بدقة عناصر الحركة الانعكاسية بدءاً من المستقبل الحسي .



السؤال الخامس: قارن بين : (24 درجة)

أ- غضاريف النمو و السمحاق من حيث (الموقع – الوظيفة لكل منهما)

ب- البروتينات و الدسم من حيث

(ناتج الهضم النهائي في المعى الدقيق لكل منهما – طريق الامتصاص التي تسلكه نواتج الهضم النهائية لكل منهما)

سادساً : لديك الحالة التالية : (16 د)

تعمل أعضاء الحواس كمحطات استقبال لمؤثرات البيئة المختلفة و تنقلها إلى الجهاز العصبي . و المطلوب :

1- ما نوع الخلايا التي توجد في الغشاء المخاطي الأصفر للأنف ؟ و بماذا تتصل ؟

2- اذكر شرطين يجب توافرها في المادة ليكون لها رائحة ؟

3- ماذا ينتج عن جفاف الغشاء المخاطي في بداية الزكام ؟

حل العلوم دورة 2023

أولاً: علم الأحياء

السؤال الأول: اختر الإجابة الصحيحة لكل مما يلي : (60 د)

1	عضو بلغمي يقع تحت الفك السفلي على جانبي العنق :				
أ	اللوزتان	ب	الطحال	ج	الغدة التيموسية
د	الزائدة الدودية				
2	تكون المفاصل ثابتة بين عظام :				
أ	السلاميات	ب	القحف	ج	العمود الفقري
د	رسغ اليد				
3	أحد أقسام جهاز التنفس تكون الغضاريف فيه على شكل حلقات ناقصة الاستدارة :				
أ	الرغامي	ب	الحنجرة	ج	القصبه
د	البلعوم				
4	غدة صماء تفرز هرمون يقوم بدور مهم في تنظيم الساعة البيولوجية للجسم :				
أ	النخامية	ب	الكظرية	ج	الصنوبرية
د	الدرقية				
5	مرض وراثي سببه طفرة في المورثة المسؤولة عن إنتاج خضاب الدم :				
أ	المهق	ب	الأنيميا	ج	الإيدز
د	التلاسيميا				
6	الوصف الصحيح للعروس الأنثوية عند أنثى الإنسان :				
أ	نواتها تحوي 46 صبغياً	ب	تنتج عن انقسام خيطي	ج	تحرر بعملية الإباضة
د	متحركة ذاتياً				

السؤال الثاني : أجب عن الأسئلة التالية : (20 درجة)

- 1- الرسمه : 1- الشريان الرئوي 2- صمامات سينية 3- بطين أيسر 4- صمام ثلاثي الشرف
- 2- ماذا ينتج عن : أ- قطع الجذر الأمامي لعصب شوكي لدى الضفدع : شلل في المنطقة المتصلة بالعصب
- ب- قلة مرونة الجسم البلوري مع تقدم العمر : مد البصر الشخي (القدع)
- ج - اتحاد خضاب الدم مع غاز أحادي أكسيد الكربون : فحم خضاب الدم
- د- تنبيه النهايات العصبية الحرّة في بشرة الجلد : الإحساس بالألم

السؤال الثالث : أعط تفسيراً علمياً لأربع فقط مما يلي : (40 د)

- 1- يبقى تركيب الدم ثابتاً في جسم الإنسان . بفضل عملية الإطراح
- 2- إصابة بعض الأشخاص بداء أديسون . قصور كشر الكظر في إفراز هرمون الكورتيزول
- 3- للصفائح الدموية دور في تخثر الدم عند تعرّض الجسم لجرح . لأنها تتفتت عند تعرضها للهواء
- 4- ينصح الأطباء بفتح الفم عند سماع الأصوات القوية . ليتساوى الضغط على جانبي غشاء الطبل
- 5- يعد تلوث الهواء من أخطر أنواع التلوث . لعدم إمكانية عزل الهواء بيئياً

السؤال الرابع : أجب عن الأسئلة التالية : (40 درجة)

- 1- المخطط : 1- التقلص 2- المقوية 3- مخططة لإرادية 4- ملساء لإرادية 5- أبيض شاحب
- 2- رتب بدقة عناصر الحركة الانعكاسية بدءاً من المستقبل الحسي .

المستقبل الحسي - عصبون حسي - عصبون واصل - عصبون حركي - العضو المنفذ

السؤال الخامس: قارن بين : (24 درجة)

- أ- غضاريف النمو: الموقع: بين المشاشتين وجسم العظم / الوظيفة النمو الطولي للعظم
- السمحاق: الموقع: يغطي جسم العظم / الوظيفة: النمو العرضي للعظم أو جبر الكسور وشفائها أو تشكيل الدشبذ
- ب- البروتينات: الناتج النهائي: حموض أمينية / الطريق: الدم
- الدمس: الناتج النهائي: حموض دسمة و غليسرول / الطريق: البلغم

سادساً: لديك الحالة التالية : (16 د)

- 1- خلايا حسية شمّية – تتصل بالعصب الشمّي
- 2- أن تنحل في مخاطية الأنف – أن يكون لها تركيز مناسب – أن تلامس جزيئات المادة أعلى التجويف الأنف
- 3- ضعف حاسة الشم

الفيزياء و الكيمياء دورة 2020 (الدورة الاساسية)

ثانياً : الفيزياء

السؤال الأول : اختر الاجابة الصحيحة لكل مما يلي و انقلها إلى ورقة اجابتك : (20 درجة)

1- تتحوّل الطاقة الحركية إلى طاقة كهربائية في :					
A	المصباح الكهربائي	b	المولد الكهربائي	c	المحرّك الكهربائي
2- قوة شدتها F . طول ذراعها d . عزمها Γ فإذا جعلنا طول ذراعها 2d يصبح عزمها الجديد Γ مساوياً :					
A	3 Γ	b	4 Γ	c	2 Γ
A	d	d	Γ	d	Γ

السؤال الثاني : (20 درجة)

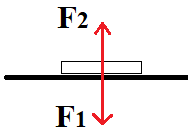
نقرب القطب الجنوبي لمغناطيس مستقيم من أحد وجهي وشيعة وفق محورها . طرفاها موصلان بمقياس غلفاني فتنحرف إبرة المقياس . و المطلوب : a) ما دلالة انحراف إبرة المقياس ؟ فسّر اجابتك b) اكتب نص قانون فاراداي

السؤال الثالث : أجب عن أحد السؤالين التاليين : (20 درجة)

1- انقل النص التالي إلى ورقة اجابتك ثم أكمل الفراغات بالكلمات المناسبة :

المزدوجة هي عبارة عن قوتين حاملاً جهةً شدةً و تسبب للجسم حركة

2- يبين الشكل المجاور كتابا يستند إلى سطح أفقي لطاولة و يخضع لتأثير قوتين \vec{F}_1 , \vec{F}_2 و المطلوب :



a) اكتب اسم كل من القوتين \vec{F}_1 , \vec{F}_2 . b) ما قيمة محصلة هاتين القوتين .

السؤال الرابع : حل المسألتين التاليتين : (20 درجة لكل مسألة)

المسألة الأولى : ملف دائري عدد لفاته $N = 50$ لفة . يمر فيه تيار كهربائي متواصل شدته $I = 6$ A فيتولد في مركزه حقل مغناطيسي شدته $B = 3 \times 10^{-5}$ T . و المطلوب :

1- احسب نصف قطر الملف الدائري 2- اقترح طريقة لزيادة شدة الحقل المغناطيسي المتولد في مركز الملف .

المسألة الثانية : جسم كتلته $m = 3$ Kg ساكن على ارتفاع h من سطح الأرض في منطقة تسارع الجاذبية الأرضية $g = 10$ m.s⁻² و تبلغ عندها طاقته الكامنة الثقالية $E_p = 150$ J و المطلوب حساب :

1- قيمة الارتفاع h عن سطح الأرض 2- ثقل هذا الجسم .

ثالثاً : الكيمياء

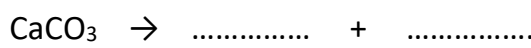
السؤال الأول : اختر الاجابة الصحيحة لكل مما يلي و انقلها إلى ورقة اجابتك : (20 درجة)

1- الأساس الذي يستخدم في صناعة الصابون :					
A	هدروكسيد الكالسيوم	b	هدروكسيد المغنيزيوم	c	هدروكسيد الباريوم
2- عدد الوظائف الحمضية في حمض الكبريت H ₂ SO ₄ يساوي :					
A	1	b	2	c	3
A	d	d	4	d	4

السؤال الثاني : أعط تفسيراً علمياً لكل مما يلي : (10 درجات)

a) يستطيع الحديد إزاحة النحاس من مركباته . b) ملح كلوريد الصوديوم الصلب لا ينقل التيار الكهربائي .

السؤال الثالث : أكمل المعادلة الكيميائية التالية . ثم حدد نوع التفاعل : (10 درجات)



السؤال الرابع : أجب عن أحد السؤالين التاليين : (20 درجة)

1- اكتب الصيغة الكيميائية لكل من المركبات التالية : a) كبريتات الحديد^{II} b) نترات الفضة

2- قارن بين حمض الكبريت و حمض النمل من حيث : a) عدد الوظائف الحمضية b) قوة الحمض

السؤال الخامس : حل المسألة التالية : (40 درجة)

محلول مائي لحمض الخل CH_3COOH حجمه $v = 400$ mL يحتوي على $m = 24$ g من هذا الحمض و المطلوب :

1- اكتب معادلة تأيّن جزيئات هذا الحمض في محلوله المائي .

2- احسب عدد مولات حمض الخل في هذا الحجم من محلوله .

3- احسب تركيز محلول الحمض السابق مقدراً بوحدة g.L⁻¹ و mol.L⁻¹ . علماً أن (C:12 - O:16 - H:1)

حل الفيزياء 2020

السؤال الأول: اختر الإجابة الصحيحة لكل مما يلي و انقلها إلى ورقة اجابتك : (20 درجة)

1- تتحوّل الطاقة الحركية إلى طاقة كهربائية في :					
A	المصباح الكهربائي	b	المولد الكهربائي	c	المحرّك الكهربائي
2- قوة شدتها F . طول ذراعها d . عزمها Γ فإذا جعلنا طول ذراعها 2d يصبح عزمها الجديد Γ مساوياً :					
A	3Γ	b	4Γ	c	2Γ
				d	Γ

السؤال الثاني : (20 درجة)

نقرب القطب الجنوبي لمغناطيس مستقيم من أحد وجهي وشيعة وفق محورها . طرفاها موصولان بمقياس غلفاني فتنحرف إبرة المقياس .
و المطلوب : (a) ما دلالة انحراف إبرة المقياس ؟ فسّر اجابتك (b) اكتب نص قانون فاراداي

(a) بسبب مرور تيار كهربائي - التفسير تغير التدفق المغناطيسي

(b) يتولد تيار كهربائي متحرض في دائرة مغلقة إذا تغير التدفق المغناطيسي الذي يجتازها و يدوم هذا التيار مادام تغير التدفق مستمراً

السؤال الثالث : أجب عن أحد السؤالين التاليين : (20 درجة)

1- انقل النص التالي إلى ورقة اجابتك ثم أكمل الفراغات بالكلمات المناسبة :

المزدوجة هي عبارة عن قوتين متوازيتين حاملات متعاكستين جهته متساويتين شدةً و تسبب للجسم حركة دورانية

2- يبين الشكل المجاور كتابا يستند إلى سطح أفقي لطاولة و يخضع لتأثير قوتين \vec{F}_2 , \vec{F}_1 و المطلوب :

(a) اكتب اسم كل من القوتين \vec{F}_1 , \vec{F}_2 . (b) ما قيمة محصلة هاتين القوتين .

(a) F_1 قوة الثقل أو الفعل - F_2 قوة رد الفعل (b) معدومة أو 0

السؤال الرابع : حل المسألتين التاليتين : (20 درجة لكل مسألة)

المسألة الأولى :

$$\text{الحل : } 1 - B = 2\pi \times 10^{-7} \times \frac{N \times I}{r} \Rightarrow 3 \times 10^{-5} = 2\pi \times 10^{-7} \times \frac{50 \times 6}{r} \Rightarrow r = 2\pi \text{ m}$$

2- زيادة شدة التيار أو زيادة عدد اللفات أو انقاص نصف القطر

المسألة الثانية :

$$\text{الحل : } 1 - Ep = m \times g \times h \Rightarrow 150 = 3 \times 10 \times h \Rightarrow h = \frac{150}{30} = 5 \text{ m}$$

$$2 - W = m \times g = 3 \times 10 = 30 \text{ N}$$

حل الكيمياء 2020

السؤال الأول: اختر الإجابة الصحيحة لكل مما يلي و انقلها إلى ورقة اجابتك : (20 درجة)

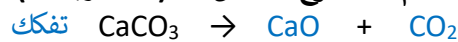
1- الأساس الذي يستخدم في صناعة الصابون :					
A	هدروكسيد الكالسيوم	b	هدروكسيد المغنيزيوم	c	هدروكسيد الباريوم
2- عدد الوظائف الحمضية في حمض الكبريت H_2SO_4 يساوي :					
A	1	b	2	c	3
				d	4

السؤال الثاني : أعط تفسيراً علمياً لكل مما يلي : (10 درجات)

(a) يستطيع الحديد إزاحة النحاس من مركباته . لأن الحديد أشد نشاطاً كيميائياً من النحاس

(b) ملح كلوريد الصوديوم الصلب لا ينقل التيار الكهربائي . لأن الأيونات مقيدة بالشبكة البلورية

السؤال الثالث : أكمل المعادلة الكيميائية التالية . ثم حدد نوع التفاعل : (10 درجات)



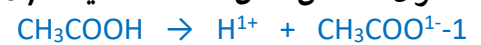
السؤال الرابع : أجب عن أحد السؤالين التاليين : (20 درجة)

1- اكتب الصيغة الكيميائية لكلٍ من المركبات التالية : (a) كبريتات الحديد $FeSO_4$ (b) نترات الفضة $AgNO_3$

2- قارن بين حمض الكبريت و حمض النمل من حيث : (a) عدد الوظائف الحمضية (b) قوة الحمض

حمض النمل	حمض الكبريت	عدد الوظائف الحمضية
1 أو أحادي	2 أو ثنائي	قوة الحمض
ضعيف	قوي	

السؤال الخامس : حل المسألة التالية : (40 درجة)



$$n = \frac{m}{M} = \frac{24}{60} = \frac{4}{10} = 0.4 \text{ mol}$$

$$C_{g.L^{-1}} = \frac{m}{v} = \frac{24}{0.4} = 60 \text{ g.L}^{-1}$$

$$C_{mol.L^{-1}} = \frac{n}{v} = \frac{0.4}{0.4} = 1 \text{ mol.L}^{-1}$$

الفيزياء و الكيمياء دورة 2020 (الدورة الاستثنائية)

ثانياً : الفيزياء 2020

السؤال الأول : اختر الاجابة الصحيحة لكل مما يلي و انقلها إلى ورقة اجابتك : (20 درجة)

1- يمر تيار كهربائي متواصل شدته I في ملف دائري فيتولد في مركزه حقل مغناطيسي شدته B . نجعل شدة التيار الكهربائي المار فيه I' = 4 I فتصبح شدة الحقل المغناطيسي المتولد في مركزه B' مساوية :					
A	B	b	2 B	c	3 B
2- القوة التي تعاكس قوة ثقل الجسم الموضوع على سطح طاولة أفقية و تجعله ساكنا هي قوة :					
A	الاحتكاك	b	مقاومة الهواء	c	رد الفعل
d					
التوتر					

السؤال الثاني : انقل النص التالي إلى ورقة اجابتك ثم أكمل الفراغات بالكلمات المناسبة : (20 درجة)

تكون التيار الكهربائي المتحرّض بحيث يولد أفعالاً مغناطيسية السبب الذي أدى إلى حدوثه .

السؤال الثالث : أجب عن أحد السؤالين التاليين : (20 درجة)

1- تتوقف الطاقة الكامنة الثقالية لجسم على عاملين أحدهما الارتفاع h عن سطح الأرض و المطلوب :
(a) اكتب العامل الآخر (b) اكتب علاقة الطاقة الكامنة الثقالية

2- تُعطى شدة الحقل المغناطيسي المتولد عن تيار كهربائي متواصل في سلك مستقيم بالعلاقة $B = 2 \times 10^{-7} \times \frac{I}{d}$ بالعلامة $B = 0.5 \text{ T}$.

(a) ما شكل خطوط الحقل المغناطيسي المتولد عن التيار المار في هذا السلك . (b) اقترح طريقة لزيادة شدة هذا الحقل .

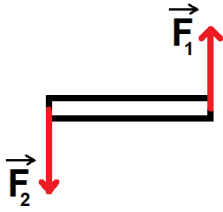
السؤال الرابع : حل المسألتين التاليتين : (20 درجة لكل مسألة)

المسألة الأولى : يبلغ طول الساق النحاسية الأفقية المتدرجة في تجربة السكتين الكهروضوئية $L = 0.16 \text{ m}$ تخضع بكاملها لتأثير حقل مغناطيسي منتظم شاقولي شدته $B = 0.5 \text{ T}$. نمرر في الدارة تياراً كهربائياً متواصلأ شدته $I = 10 \text{ A}$ فتنتقل الساق مسافة $\Delta x = 0.2 \text{ m}$ بتأثير قوة كهروضوئية و المطلوب حساب :

1- شدة القوة الكهروضوئية المؤثرة في الساق 2- قيمة العمل الذي تنجزه هذه القوة أثناء انتقال الساق .

المسألة الثانية : مسطرة متجانسة طولها $d = 40 \text{ cm}$ يمكنها أن تدور بحرية حول محور أفقي يمر من منتصفها . نؤثر على طرفيها بقوتين متساويتين شاقوليتين متعاكستين بالجهة . كما في الشكل المجاور . فتدور بتأثير عزم مزدوجة قيمته $\Gamma = 20 \text{ m.N}$ و المطلوب حساب :

1- شدة إحدى هاتين القوتين 2- عزم هذه المزدوجة إذا أصبح طول ذراعها نصف ما كانت عليه .



ثالثاً : الكيمياء

السؤال الأول : اختر الاجابة الصحيحة لكل مما يلي و انقلها إلى ورقة اجابتك : (20 درجة)

1- محلول لحمض الخل حجمه $v_1 = 100 \text{ mL}$ وتركيزه $C_1 = 0.6 \text{ mol.L}^{-1}$. نضيف إليه كمية من الماء المقطر حتى يصبح حجمه $v_2 = 300 \text{ mL}$ فيكون تركيز هذا المحلول C_2 مقدراً بـ mol.L^{-1} :					
A	0.1	b	0.2	c	0.3
2- الصيغة الأيونية لملاح كبريتات النحاس هي :					
A	$\text{Cu}^+ + \text{SO}_4^-$	b	$\text{Cu}^- + \text{SO}_4^+$	c	$\text{Cu}^{2+} + \text{SO}_4^{2-}$
d					
$\text{Cu}^{2-} + \text{SO}_4^{2+}$					

السؤال الثاني : لديك محلول مائي لهيدروكسيد البوتاسيوم KOH و المطلوب : (10 درجات)

(a) اكتب معادلة تأين جزيئات هيدروكسيد البوتاسيوم في محلوله المائي .

(b) ما لون ورقة عباد الشمس عند غمسها في محلول هيدروكسيد البوتاسيوم .

السؤال الثالث : أكمل المعادلة الكيميائية التالية : $\text{CaCO}_3 \rightarrow \dots + \dots$ ثم حدد نوع التفاعل : (10 درجات)

السؤال الرابع : أجب عن أحد السؤالين التاليين : (20 درجة)

1- اكتب الصيغة الكيميائية لكل من المركبات التالية : (a) نترات الفضة (b) كبريتات الرصاص

2- قارن بين حمض الكبريت و حمض النمل من حيث : (a) عدد الوظائف الحمضية (b) قوة الحمض

السؤال الخامس : حل المسألة التالية : (40 درجة)

يتفاعل 5.6 g من الحديد مع كمية كافية من حمض كلور الماء وفق : $\text{Fe} + 2\text{HCl} \rightarrow \text{FeCl}_2 + \text{H}_2$. و المطلوب :

1- اكتب اسم الملح الناتج ثم احسب كتلته 2- احسب حجم غاز H_2 المنطلق مقاساً في الشرطين النظاميين

3- احسب عدد مولات حمض كلور الماء المتفاعل . (Fe:56 - Cl:35.5 - H:1)

----- انتهت الأسئلة -----

حل الفيزياء 2020 الاستثنائية

السؤال الأول: اختر الإجابة الصحيحة لكل مما يلي و انقلها إلى ورقة اجابتك : (20 درجة)

1- يمر تيار كهربائي متواصل شدته I في ملف دائري فيتولد في مركزه حقل مغناطيسي شدته B . نجعل شدة التيار الكهربائي المار فيه I' = 4 I فتصبح شدة الحقل المغناطيسي المتولد في مركزه B' مساوية :									
A	B	b	2 B	c	3 B	d	4 B		
2- القوة التي تعاكس قوة ثقل الجسم الموضوع على سطح طاولة أفقية و تجعله ساكنا هي قوة :									
A	الاحتكاك	b	مقاومة الهواء	c	رد الفعل	d	التوتر		

السؤال الثاني: انقل النص التالي إلى ورقة اجابتك ثم أكمل الفراغات بالكلمات المناسبة : (20 درجة)

تكون **جهة** التيار الكهربائي المتحرّض بحيث يوّلّد أفعالاً مغناطيسية **تعاكس** السبب الذي أدى إلى حدوثه .

السؤال الثالث : أجب عن أحد السؤالين التاليين : (20 درجة)

1- تتوقف الطاقة الكامنة الثقالية لجسم على عاملين أحدهما الارتفاع h عن سطح الأرض و المطلوب :

(a) اكتب العامل الآخر . **الثقل W** (b) اكتب علاقة الطاقة الكامنة الثقالية . $E_p = m \times g \times h$ أو $E_p = W \times h$

2- تُعطى شدة الحقل المغناطيسي المتولّد عن تيار كهربائي متواصل في سلك مستقيم بالعلاقة $B = 2 \times 10^{-7} \times \frac{I}{a}$

(a) ما شكل خطوط الحقل المغناطيسي المتولّد عن التيار المار في هذا السلك . **دوائر متحدة المركز**

(b) اقترح طريقة لزيادة شدة هذا الحقل . **زيادة شدة التيار الكهربائي أو بنقصان بعد النقطة المدروسة عن السلك**

السؤال الرابع : حل المسألتين التاليتين : (20 درجة لكل مسألة)

المسألة الأولى : الحل : 1- $F = I \times L \times B = 10 \times 0.16 \times 0.5 = 0.8 \text{ N}$

2- $W = \Delta x \times F = 0.2 \times 0.8 = 0.16 \text{ J}$

المسألة الثانية : الحل : 1- $\Gamma = d \times F \Rightarrow 20 = 0.4 \times F \Rightarrow F = \frac{20}{0.4} = 50 \text{ N}$

2- $\Gamma = d \times F = 0.2 \times 50 = 10 \text{ m.N}$

حل الكيمياء 2020 الاستثنائية

السؤال الأول: اختر الإجابة الصحيحة لكل مما يلي و انقلها إلى ورقة اجابتك : (20 درجة)

1- محلول لحمض الخل حجمه $v_1 = 100 \text{ mL}$ وتركيزه $C_1 = 0.6 \text{ mol.L}^{-1}$. نضيف إليه كمية من الماء المقطر حتى يصبح حجمه $v_2 = 300 \text{ mL}$ فيكون تركيز هذا المحلول C_2 مقدراً بـ mol.L^{-1} :									
A	0.1	b	0.2	c	0.3	d	0.4		
2- الصيغة الأيونية لملاح كبريتات النحاس هي :									
A	$\text{Cu}^+ + \text{SO}_4^-$	b	$\text{Cu}^- + \text{SO}_4^+$	c	$\text{Cu}^{2+} + \text{SO}_4^{2-}$	d	$\text{Cu}^{2-} + \text{SO}_4^{2+}$		

السؤال الثاني : لديك محلول مائي لهيدروكسيد البوتاسيوم KOH و المطلوب : (10 درجات)

(a) اكتب معادلة تأين جزيئات هيدروكسيد البوتاسيوم في محلوله المائي . $\text{KOH} \rightarrow \text{K}^+ + \text{OH}^-$

(b) ما لون ورقة عباد الشمس عند غمسها في محلول هيدروكسيد البوتاسيوم . **أزرق**

السؤال الثالث : أكمل المعادلة الكيميائية التالية . $\text{CaCO}_3 \rightarrow \text{CaO} + \text{CO}_2$. **تفكك** (10 درجات)

السؤال الرابع : أجب عن أحد السؤالين التاليين : (20 درجة)

1- اكتب الصيغة الكيميائية لكل من المركبات التالية : (a) نترات الفضة AgNO_3 (b) كبريتات الرصاص PbSO_4

2- قارن بين حمض الكبريت و حمض النمل من حيث : (a) عدد الوظائف الحمضية (b) قوة الحمض

حمض الكبريت : 2 أو ثنائي - قوي

حمض النمل : 1 أو أحادي - ضعيف

السؤال الخامس : حل المسألة التالية : (40 درجة)



$$m = \frac{127 \times 5,6}{56} = 12,7 \text{ g}$$

1- اسم الملح كلوريد الحديد - الكتلة:

$$v = \frac{22,4 \times 5,6}{56} = 2,24 \text{ L}$$

2- حجم الغاز الناتج :

$$n = \frac{2 \times 5,6}{56} = 0,2 \text{ mol}$$

3- عدد مولات الحمض المتفاعل :

الفيزياء والكيمياء دورة 2021

ثانياً : الفيزياء

السؤال الأول : اختر الاجابة الصحيحة لكل مما يلي و انقلها إلى ورقة اجابتك : (20 درجة)

1- وحدة قياس شدة الحقل المغناطيسي في الجملة الدولية :					
A	التسلا	b	الفولط	c	الأوم
d	الأمبير				
2- العلاقة المعبرة عن شرط التوازن الدوراني لجسم صلب هي :					
A	$\sum \vec{F} = \vec{0}$	b	$\sum \vec{F} \neq \vec{0}$	c	$\sum \vec{F}_{\vec{F}/\Delta} = 0$
d	$\sum \vec{F}_{\vec{F}/\Delta} \neq 0$				

السؤال الثاني : انقل النص التالي إلى ورقة اجابتك ثم أكمل الفراغات بالكلمات المناسبة : (20 درجة)

يعمل المولد الكهربائي على تحويل الطاقة إلى طاقة

السؤال الثالث : أجب عن أحد السؤالين التاليين : (20 درجة)

1- تُعطى الطاقة الميكانيكية لجسم بالعلاقة الآتية : $E = E_p + E_k$ و المطلوب :

a- اكتب دلالة الرمزين E_p , E_k في العلاقة السابقة . b- اكتب نص مبدأ مصونية الطاقة .

2- يبين الشكل المجاور أمواجاً تنتشر على طول نابض مرن و المطلوب :

a- ما نوع الأمواج المنتشرة على طول هذا النابض ؟ b- ماذا تمثل المسافة بين تخلخلين متتاليين ؟

السؤال الرابع : حل المسألتين التاليتين : (20 درجة لكل مسألة)

المسألة الأولى : سلك مستقيم يمر فيه تيار كهربائي متواصل شدته $I = 12 \text{ A}$ و المطلوب حساب :

1- شدة الحقل المغناطيسي المتولد في النقطة a التي تبعد عن السلك مسافة $d = 30 \text{ cm}$.

2- اقترح طريقة لزيادة شدة الحقل المغناطيسي المتولد في النقطة a نفسها .

المسألة الثانية : يطبق سائق سيارة على مقودها مزدوجة شدة كل من قوتها $F = 10 \text{ N}$ و المطلوب حساب :

1- عزم المزدوجة إذا كان طول ذراعها 0.2 m 2- طول ذراع المزدوجة إذا أصبح عزمها 5 m.N مع بقاء الشدة كما هي .

ثالثاً : الكيمياء

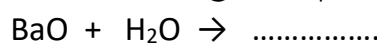
السؤال الأول : اختر الاجابة الصحيحة لكل مما يلي و انقلها إلى ورقة اجابتك : (20 درجة)

1- محلول لحمض كلور الماء حجمه $v = 400 \text{ mL}$ و تركيزه $C = 0.2 \text{ mol/L}$ فيكون عدد مولات الحمض فيه مساوياً :					
A	0.08 mol	b	0.06 mol	c	0.04 mol
d	0.02 mol				
2- عدد الوظائف الحمضية في حمض الكربون H_2CO_3 يساوي :					
A	1	b	2	c	3
d	4				

السؤال الثاني : محلول مائي لهيدروكسيد الصوديوم NaCl و المطلوب : (20 درجة)

a) اكتب معادلة تأيّن جزيئات هيدروكسيد الصوديوم في محلوله المائي (b) ما لون ورقة عباد الشمس في محلول الاساس السابق .

السؤال الثالث : أكمل المعادلة الكيميائية التالية . ثم حدد نوع التفاعل : (10 درجات)



السؤال الرابع : أجب عن أحد السؤالين التاليين : (20 درجة)

1- اكتب الصيغة الكيميائية لكل من المركبات التالية : a) النشادر b) الإيتان

2- قارن بين حمض الآزوت و حمض النمل من حيث : a) قوّة الحمض b) الناقلية الكهربائية

السؤال الخامس : حل المسألة التالية : (40 درجة)

نفاعل 6.5 g من الزنك مع 100 ml من حمض الكبريت الممدد حتى تمام التفاعل ، وفق المعادلة :



و المطلوب حساب : 1- عدد مولات الحمض المتفاعل 2- كتلة الملح الناتج

3- حجم الغاز المنطلق مقاساً في الشرطين النظاميين (Zn:65 - H:1 - S:32 - O:16)

حل الفيزياء 2021

السؤال الأول: اختر الإجابة الصحيحة لكل مما يلي و انقلها إلى ورقة اجابتك : (20 درجة)

1- وحدة قياس شدة الحقل المغناطيسي في الجملة الدولية :					
A	التسلا	b	الفولط	c	الأوم
2- العلاقة المعبرة عن شرط التوازن الدوراني لجسم صلب هي :					
A	$\sum \vec{F} = \vec{0}$	b	$\sum \vec{F} \neq \vec{0}$	c	$\sum \vec{\Gamma}_{\vec{F}/\Delta} = 0$
		d			$\sum \vec{\Gamma}_{\vec{F}/\Delta} \neq 0$

السؤال الثاني : انقل النص التالي إلى ورقة اجابتك ثم أكمل الفراغات بالكلمات المناسبة : (20 درجة)

يعمل المولد الكهربائي على تحويل الطاقة الميكانيكية أو الحركية إلى طاقة كهربائية .

السؤال الثالث : أجب عن أحد السؤالين التاليين : (20 درجة)

1- تُعطى الطاقة الميكانيكية لجسم بالعلاقة الآتية : $E = E_p + E_k$ و المطلوب :

a- اكتب دلالة الرمزين E_p , E_k في العلاقة السابقة . E_p طاقة كامنة ثقالية - E_k طاقة حركية

b- اكتب نص مبدأ مصونية الطاقة . الطاقة لا تفنى ولا تستحدث من العدم بل تتحول من شكل إلى آخر دون زيادة أو نقصان

2- يبين الشكل المجاور أمواجاً تنتشر على طول نابض مرن و المطلوب :

a- ما نوع الأمواج المنتشرة على طول هذا النابض ؟ طولية b- ماذا تمثل المسافة بين تخلخين متتاليين ؟ طول الموجة

السؤال الرابع : حل المسألتين التاليتين : (20 درجة لكل مسألة)

المسألة الأولى :

$$\text{الحل : 1- } B = 2 \times 10^{-7} \times \frac{I}{d} = 2 \times 10^{-7} \times \frac{12}{0.3} = 8 \times 10^{-6} T \quad \text{2- بزيادة شدة التيار}$$

المسألة الثانية :

$$\text{الحل : 1- } \Gamma = d \times F = 0.2 \times 10 = 2 \text{ m.N} \quad \text{2- } d = \frac{\Gamma}{F} = \frac{5}{10} = 0.5 \text{ m}$$

حل الكيمياء 2021

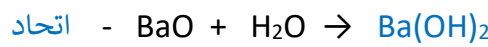
السؤال الأول: اختر الإجابة الصحيحة لكل مما يلي و انقلها إلى ورقة اجابتك : (20 درجة)

1- محلول لحمض كلور الماء حجمه $v = 400 \text{ mL}$ وتركيزه $C = 0.2 \text{ mol/L}$ فيكون عدد مولات الحمض فيه مساوياً :					
A	0.08 mol	b	0.06 mol	c	0.04 mol
	d				0.02 mol
2- عدد الوظائف الحمضية في حمض الكربون H_2CO_3 يساوي :					
A	1	b	2	c	3
		d			4

السؤال الثاني : محلول مائي لهيدروكسيد الصوديوم NaCl و المطلوب : (20 درجة)

(a) $\text{NaOH} \rightarrow \text{Na}^+ + \text{OH}^-$ الأزرق (b)

السؤال الثالث : أكمل المعادلة الكيميائية التالية . ثم حدد نوع التفاعل : (10 درجات)



السؤال الرابع : أجب عن أحد السؤالين التاليين : (20 درجة)

1- اكتب الصيغة الكيميائية لكل من المركبات التالية : (a) النشادر NH_3 (b) الإيثان C_2H_6

2- قارن بين حمض الآزوت و حمض النمل من حيث : (a) قوّة الحمض (b) الناقلية الكهربائية

حمض الآزوت : قوي - جيد حمض النمل : ضعيف - رديء

السؤال الخامس : حل المسألة التالية : (40 درجة)



$$65g \quad 1 \text{ mol} \quad 161g \quad 22.4L$$

$$6.5g \quad n \text{ mol} \quad m \text{ g} \quad vL$$

$$1 - n = \frac{1 \times 6.5}{65} = 0.1 \text{ mol} \quad 2 - m = \frac{161 \times 6.5}{65} = 16.1 \text{ g} \quad 3 - v = \frac{22.4 \times 6.5}{65} = 2.24 \text{ L}$$

الفيزياء والكيمياء دورة 2022 (الدورة الأساسية)

ثانياً : الفيزياء

السؤال الأول : اختر الاجابة الصحيحة لكل مما يلي و انقلها إلى ورقة اجابتك : (20 درجة)

1- ملف دائري نصف قطره $r=0.05\text{ m}$ عدد لفاته 100 لفة يتولد في مركزه حقل مغناطيسي شدته $B=2\pi\times 10^{-3}\text{ T}$ عندما يمر به تيار كهربائي متواصل شدته I تساوي :					
5 A	A	10 A	b	15 A	C
2- إذا كان مركز ثقل الجسم منطبقاً على محور دورانه فإن توازنه يكون توازناً :					
مستقراً	A	قلقاً	b	مطلقاً	C
قلقاً ثم مستقراً	d				

السؤال الثاني : أعط تفسيراً علمياً لما يلي : (20 درجة)

- (a) يتولد تيار كهربائي متحرّض في وشيعة دارتها مغلقة عند ابعاد مغناطيس مستقيم عن أحد وجهيها وفق محورها .
 (b) تعد الطاقة الشمسية من الطاقات المتجددة

السؤال الثالث : أجب عن أحد السؤالين التاليين : (20 درجة)

- 1- لفك عزقتين متماثلتين نطبق مزدوجتين الشدة المشتركة لقوتيهما F طول ذراع المزدوجة الأولى d_1 و طول ذراع المزدوجة الثانية d_2 حيث أن $d_2 > d_1$ و المطلوب :
 a- أي المزدوجتين يمكنها تدوير العزقة بسهولة أكبر . b- فسّر اجابتك.
 2- صنّف الامواج التالية إلى (ميكانيكية - كهربية): الامواج الصوتية - الامواج الضوئية - امواج الراديو 0 الامواج على سطح الماء

السؤال الرابع : حل المسألتين التاليين : (20 درجة لكل مسألة)

- المسألة الأولى :** في تجربة السكتين الكهربية يبلغ طول الساق المتدرجة $L=0.08\text{ m}$ يمر فيها تيار كهربائي شدته I و تخضع لحقل مغناطيسي منتظم شاقولي على السكتين الأفقيتين شدته $B=0.05\text{ T}$ فتتأثر عندها الساق بقوة كهربية شدتها $F=0.04\text{ N}$ و المطلوب حساب :
 1- شدة التيار الكهربائي المار بالساق 2- العمل المنجز إذا تحركت الساق مسافة قدرها $\Delta x = 0.2\text{ m}$
المسألة الثانية : قوة شدتها $F=20\text{ N}$ و عزمها $\Gamma=4\text{ m.N}$ و المطلوب حساب :
 1- طول ذراع هذه القوة d 2- عزم هذه القوة إذا أصبح طول ذراعها $d' = 3d$

ثالثاً : الكيمياء

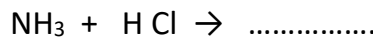
السؤال الأول : اختر الاجابة الصحيحة لكل مما يلي و انقلها إلى ورقة اجابتك : (20 درجة)

1- الصيغة الكيميائية لهيدروكسيد المغنيزيوم :					
Mg(OH) ₃	d	Mg ₂ OH	c	Mg(OH) ₂	b
2- عند تمديد محلول مائي (لملح ما) بإضافة ماء مقطر إليه فإن :					
التركيز يزداد	a	كمية الملح المذابة تزداد	b	حجم المحلول يقل	c
حجم المحلول يزداد	d				

السؤال الثاني : أعط تفسيراً علمياً لما يلي : (20 درجة)

- (a) يعد حمض الفوسفور ثلاثي الوظيفة الحمضية (b) الماء لا يذيب الشمع .

السؤال الثالث : أكمل المعادلة الكيميائية التالية . ثم حدد نوع التفاعل : (10 درجات)



السؤال الرابع : أجب عن أحد السؤالين التاليين : (20 درجة)

- 1- اكتب الصيغة الكيميائية لكل من المركبات التالية : (a) نترات الفضة (b) كربونات الكالسيوم
 2- قارن بين حمض الكبريت و حمض النمل من حيث : (a) عدد الوظائف الحمضية (b) قوة الحمض

السؤال الخامس : حل المسألة التالية : (40 درجة)

يحترق 32 g من غاز الميثان بأكسجين الهواء وفق المعادلة :



و المطلوب حساب : 1- كتلة بخار الماء الناتج 2- عدد مولات غاز الأكسجين المتفاعل

3- حجم غاز CO_2 المنطلق مقاساً في الشرطين النظاميين (C:12 - H:1 - O:16)

حل الفيزياء 2022

السؤال الأول: اختر الإجابة الصحيحة لكل مما يلي و انقلها إلى ورقة اجابتك : (20 درجة)

1- ملف دائري نصف قطره $r=0.05\text{ m}$ عدد لفاته 100 لفة يتولد في مركزه حقل مغناطيسي شدته $B=2\pi\times 10^{-3}\text{ T}$ عندما يمر به تيار كهربائي متواصل شدته I تساوي :					
5 A	a	10 A	b	15 A	c
20 A	d				
2- إذا كان مركز ثقل الجسم منطبقاً على محور دورانه فإن توازنه يكون توازناً :					
مستقراً	a	قلعاً	b	مطلقاً	c
قلعاً ثم مستقراً	d				

السؤال الثاني : أعط تفسيراً علمياً لما يلي : (20 درجة)

(a) بسبب تغير التدفق المغناطيسي الذي يجتازها

(b) لأنها متوفرة بشكل دائم و موجودة باستمرار

السؤال الثالث : أجب عن أحد السؤالين التاليين : (20 درجة)

1- a- المزدوجة الثانية b- لأن طول ذراعها أكبر

2- ميكانيكية : الأمواج الصوتية- الأمواج على سطح الماء / كهربيسية : الأمواج الضوئية - أمواج الراديو

السؤال الرابع : حل المسألتين التاليتين : (20 درجة لكل مسألة)

المسألة الأولى :

$$1- F = I \times L \times B \rightarrow 0.04 = I \times 0.08 \times 0.05 \rightarrow I = 10\text{ A}$$

$$2- W = F \times \Delta x = 0.04 \times 0.2 = 0.008\text{ J}$$

المسألة الثانية :

$$1- \Gamma = d \times F \rightarrow 4 = d \times 20 \rightarrow d = 0.2\text{ m}$$

$$2- d' = 3d = 3 \times 0.2 = 0.6\text{ m} \rightarrow \Gamma = d' \times F = 0.6 \times 20 = 12\text{ m.N}$$

حل الكيمياء 2022

السؤال الأول: اختر الإجابة الصحيحة لكل مما يلي و انقلها إلى ورقة اجابتك : (20 درجة)

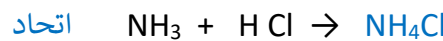
1- الصيغة الكيميائية لهيدروكسيد المغنيزيوم :					
Mg(OH) ₃	d	Mg ₂ OH	c	Mg(OH) ₂	b
MgOH	a				
2- عند تمديد محلول مائي (لملح ما) بإضافة ماء مقطر إليه فإن :					
التركيز يزداد	a	كمية الملح المذابة تزداد	b	حجم المحلول يقل	c
حجم المحلول يزداد	d				

السؤال الثاني : أعط تفسيراً علمياً لما يلي : (20 درجة)

(a) يعد حمض الفوسفور ثلاثي الوظيفة الحمضية . لاحتوائه على ثلاث أيونات من الهيدروجين

(b) الماء لا يذوب الشمع . لأنه مركب غير قطبي

السؤال الثالث : أكمل المعادلة الكيميائية التالية . ثم حدد نوع التفاعل : (10 درجات)



السؤال الرابع : أجب عن أحد السؤالين التاليين : (20 درجة)

1- اكتب الصيغة الكيميائية لكل من المركبات التالية : (a) نترات الفضة AgNO_3 (b) كربونات الكالسيوم CaCO_3

2- حمض الكبريت : 2 - قوي / حمض النمل : 1 - ضعيف

السؤال الخامس : حل المسألة التالية : (40 درجة)



$$16\text{ g} \quad 2\text{ mol} \quad 22.4\text{L} \quad 36\text{ g}$$

$$32\text{g} \quad n\text{ mol} \quad v\text{ L} \quad \text{mg}$$

$$1- m = \frac{36 \times 32}{16} = 72\text{ g}$$

$$2 - n = \frac{2 \times 32}{16} = 4\text{ mol}$$

$$3 - v = \frac{22.4 \times 32}{16} = 44,8\text{ L}$$

الفيزياء والكيمياء دورة 2022 (الدورة الاستثنائية)

ثانياً : الفيزياء

السؤال الأول : اختر الاجابة الصحيحة لكل مما يلي و انقلها إلى ورقة اجابتك : (20 درجة)

1- عند تباعد القطب الجنوبي لمغناطيس مستقيم عن أحد وجهي الوشيعه دارتها مغلقة وفق محورها فإن وجه الوشيعه المغناطيسي المقابل للمغناطيس يصبح وجهاً :					
a	شمالياً	b	موجباً	c	جنوبياً
2- توازن المصباح المعلق الى سقف الغرفة هو توازن :					
a	مطلق	b	مستقر	c	قلق
d					
d					
مطلق وقلق معاً					

السؤال الثاني : يمر تيار كهربائي متواصل شدته I في سلك مستقيم فيتولد عنه حقل مغناطيسي شدته B و المطلوب :

1- اكتب عبارة شدة الحقل المغناطيسي الناتج عن مرور التيار الكهربائي السابق في نقطة تبعد عن السلك مسافة d

2- ما شكل خطوط الحقل المغناطيسي المتولد عن هذا التيار المار بالسلك ؟

السؤال الثالث : أجب عن أحد السؤالين التاليين : (20 درجة)

1- يتحرك جسمان لهما الكتلة نفسها على طريق أفقية مستقيمة سرعة الأول v_1 و سرعة الثاني v_2 حيث : $v_2 = 2v_1$ و المطلوب :

a- اكتب علاقة الطاقة الحركية E_k b- أي الجسمين يملك طاقة حركية أكبر ؟ و لماذا ؟

2- يوضح الشكل المجاور كرة صغيرة معلقة بخيط تزاوح عن موضع توازنها بحيث يصنع الخيط زاوية مع الشاقول و يترك بدون

سرعة ابتدائية و المطلوب : a- ماذا يسمى الزمن اللازم لانجاز هزة واحدة

b- بين كيف تتغير سرعة الكرة عند انتقالها من A الى O



السؤال الرابع : حل المسألتين التاليين : (20 درجة لكل مسألة)

المسألة الأولى : ساق نحاسية أفقية طولها $L = 5 \text{ cm}$ تستند على سكتين أفقيتين يمر فيها تيار كهربائي متواصل شدته $I = 8A$

تخضع الساق لحقل مغناطيسي منتظم شاقولي يعامد الساق شدته 0.2 T فتنتقل الساق مسافة $\Delta x = 6 \text{ cm}$.

و المطلوب حساب : 1- شدة القوة الكهروستاتيكية المؤثرة بالساق 2- قيمة العمل الميكانيكي الذي تنجزه القوة الكهروستاتيكية .

المسألة الثانية : لفتح صنبور ماء نطبق مزدوجة عزمها $\Gamma = 1.6 \text{ m.N}$ و شدة كل من قوتيهما $F = 20 \text{ N}$ و المطلوب حساب :

1- احسب طول ذراع المزدوجة المطبقة 2- اقترح طريقة لزيادة عزم هذه المزدوجة

ثالثاً : الكيمياء

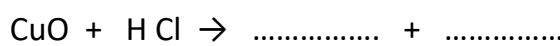
السؤال الأول : اختر الاجابة الصحيحة لكل مما يلي و انقلها إلى ورقة اجابتك : (20 درجة)

1- محلول مائي لحمض النمل حجمه L و تركيزه 4 g.L^{-1} فإن كتلة حمض النمل في هذا المحلول تكون مساوية :					
a	2 g	b	4 g	c	6 g
2- تتلون ورقة عباد الشمس عند غمسها بمحلول لهدروكسيد الصوديوم باللون :					
a	الأحمر	b	الأصفر	c	الأزرق
d					
الأخضر					

السؤال الثاني : محلول مائي لهدروكسيد الأمونيوم NH_4OH و المطلوب :

a- اكتب معادلة تأين جزيئات هيدروكسيد الأمونيوم في محلوله المائي b- ما الأيون المسؤول عن الوظيفة الأساسية ؟

السؤال الثالث : أكمل المعادلة الكيميائية التالية : (10 درجات)



السؤال الرابع : أجب عن أحد السؤالين التاليين : (20 درجة)

1- اكتب اسم كل من المركبين الآتين : a) $\text{CH}_2=\text{CH}_2$ b) $\text{CH}_3-\text{CH}_2-\text{CH}_3$

2- قارن بين حمض الكبريت و حمض الخل من حيث : a) عدد الوظائف الحمضية b) قوة الحمض

السؤال الخامس : حل المسألة التالية : (40 درجة)

يتفاعل 5.6 g من الحديد مع حمض الكبريت وفق المعادلة : $\text{Fe} + \text{H}_2\text{SO}_4 \longrightarrow \text{FeSO}_4 + \text{H}_2$

و المطلوب حساب : 1- كتلة الملح الناتج 2- حجم غاز الهيدروجين المنطلق مقاساً في الشرطين النظاميين

3- عدد مولات حمض الكبريت المتفاعل (Fe:56 - H:1 - O:16 - S:32)

حل الفيزياء 2022 الاستثنائية

السؤال الأول: اختر الإجابة الصحيحة لكل مما يلي و انقلها إلى ورقة اجابتك : (20 درجة)

1- عند تباعد القطب الجنوبي لمغناطيس مستقيم عن أحد وجهي الوشيعة دارتها مغلقة وفق محورها فإن وجه الوشيعة المغناطيسي المقابل للمغناطيس يصبح وجهاً :	A	شمالياً	b	موجباً	c	جنوبياً	d	سالباً
2- توازن المصباح المعلق الى سقف الغرفة هو توازن :	A	مطلق	b	مستقر	c	قلق	d	مطلق وقلق معاً

السؤال الثاني : يمر تيار كهربائي متواصل شدته I في سلك مستقيم فيتولد عنه حقل مغناطيسي شدته B و المطلوب :

1- اكتب عبارة شدة الحقل المغناطيسي في السلك . $B = 2 \times 10^{-7} \times \frac{I}{a}$

2- ما شكل خطوط الحقل المغناطيسي المتولد عن هذا التيار المار بالسلك ؟ دوائر متحدة المركز

السؤال الثالث : أجب عن أحد السؤالين التاليين : (20 درجة)

1- a- $E_k = \frac{1}{2} \times m \times v^2$ - الثاني - لأن سرعته أكبر و الطاقة الحركية تزداد بزيادة السرعة

2- a- الدور b- تتناقص السرعة

السؤال الرابع : حل المسألتين التاليين : (20 درجة لكل مسألة)

المسألة الأولى : الحل :

1- $F = I \times L \times B = 8 \times 0.05 \times 0.2 = 0.08 \text{ N}$ 2- $W = F \times \Delta x = 0.08 \times 0.06 = 0.0048 \text{ J}$

المسألة الثانية : الحل :

1- $\Gamma = d \times f$ $1.6 = d \times 20$ $d = 1.6 \div 20 = 0.08 \text{ m}$

2- زيادة طول ذراع المزدوجة أو زيادة الشدة المشتركة لقوتي المزدوجة

حل الكيمياء 2022 الاستثنائية

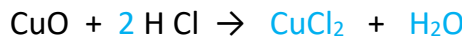
السؤال الأول: اختر الإجابة الصحيحة لكل مما يلي و انقلها إلى ورقة اجابتك : (20 درجة)

1- محلول مائي لحمض النمل حجمه 2 L و تركيزه 4 g.L^{-1} فإن كتلة حمض النمل في هذا المحلول تكون مساوية :	A	2 g	b	4 g	c	6 g	d	8 g
2- تتلون ورقة عباد الشمس عند غمسها بمحلول لهدروكسيد الصوديوم باللون :	A	الأحمر	b	الأصفر	c	الأزرق	d	الأخضر

السؤال الثاني : محلول مائي لهدروكسيد الأمونيوم NH_4OH و المطلوب :



السؤال الثالث : أكمل المعادلة الكيميائية التالية : (10 درجات)



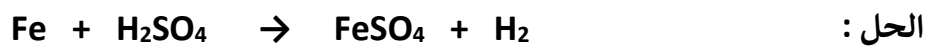
السؤال الرابع : أجب عن أحد السؤالين التاليين : (20 درجة)

1- اكتب اسم كل من المركبين الآتيين : (a) $\text{CH}_2=\text{CH}_2$ إيتن أو إيتلن (b) $\text{CH}_3-\text{CH}_2-\text{CH}_3$ بروبان

2- قارن بين حمض الكبريت و حمض الخل من حيث : (a) عدد الوظائف الحمضية (b) قوة الحمض

حمض الكبريت : 2 - قوي / حمض الخل : 1 - ضعيف

السؤال الخامس : حل المسألة التالية : (40 درجة)



56g 1mol 152g 22.4L

5.6g n mol m g v L

1 - $m = \frac{152 \times 5.6}{56} = 15.2 \text{ g}$

2 - $v = \frac{22.4 \times 5.6}{56} = 2.24 \text{ L}$

3 - $n = \frac{1 \times 5.6}{56} = 0.1 \text{ mol}$

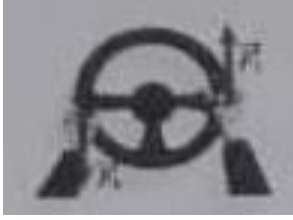
الفيزياء و الكيمياء دورة 2023

ثانياً: الفيزياء

السؤال الأول: اختر الاجابة الصحيحة لكل مما يلي و انقلها إلى ورقة اجابتك : (20 درجة)

1- العلاقة المعبرة عن شرط التوازن الإنسحابي لجسم صلب هي :							
$\sum \vec{F} \neq \vec{0}$	d	$\sum \vec{F} = \vec{0}$	c	$\sum F_{F/\Delta} = 0$	B	$\sum \vec{F} \neq \vec{0}$	A
2- يؤثر الحقل المغناطيسي في التيار الكهربائي بقوة :							
A	كهرطيسية	B	عضلية	C	كهربائية	d	نووية

السؤال الثاني: انقل النص التالي إلى ورقة اجابتك ثم أكمل الفراغات بالكلمات المناسبة : (20 درجة)
عندما يدور الملف ضمن الحقل المغناطيسي في المولد الكهربائي يتغير التدفق الذي يجتازه فيتولد تيار كهربائي



و تتحول الطاقة إلى طاقة

السؤال الثالث: أجب عن أحد السؤالين التاليين : (20 درجة)

1- لتدوير مقود سيارة نطبق عليه قوتين \vec{F}_1 , \vec{F}_2 كما في الشكل المجاور و المطلوب :

(a) اكتب اسم هاتين القوتين (b) ماذا يُسمى البعد العمودي بين حامي هاتين القوتين .

2- تتعلق سرعة انتشار الأمواج الصوتية بنوع الوسط المنتشرة فيه و المطلوب :

(a) قارن بين سرعة انتشار الأمواج الصوتية في الأوساط الصلبة و سرعة انتشارها في الأوساط السائلة (b) فسّر اجابتك

السؤال الرابع: حل المسألتين التاليين : (20 درجة لكل مسألة)

المسألة الأولى: سلك مستقيم طويل يمر فيه تيار كهربائي منواصل شدته I فيتولد عنه حقل مغناطيسي شدته $B = 5 \times 10^{-3} T$. عند نقطة تبعد عن السلك مسافة $d = 2 \text{ cm}$ و المطلوب حساب :

1- شدة التيار الكهربائي المار في السلك 2- شدة الحقل المغناطيسي المتولد عند نقطة تبعد عن السلك مسافة $d = 4 \text{ cm}$.

المسألة الثانية: جسم ثقله $W = 80 \text{ N}$ ساكن على ارتفاع $h = 12 \text{ m}$ من سطح الأرض في منطقة تسارع الجاذبية الأرضية $g = 10 \text{ m.s}^{-2}$ و المطلوب حساب : 1- كتلة هذا الجسم 2- الطاقة الكامنة الثقالية للجسم E_p عند ذلك الارتفاع .

ثالثاً: الكيمياء

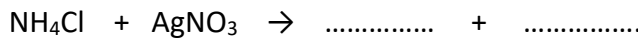
السؤال الأول: اختر الاجابة الصحيحة لكل مما يلي و انقلها إلى ورقة اجابتك : (20 درجة)

1- محلول مائي لهيدروكسيد الباريوم حجمه $v=200 \text{ mL}$ وتركيزه $C = 0.3 \text{ mol.L}^{-1}$ فإن عدد مولات هيدروكسيد الباريوم في هذا الحجم يساوي							
A	0.2 mol	B	0.3 mol	c	0.6 mol	d	0.06 mol
2- الصيغة الكيميائية للمركب الناتج عن تفاعل الحديد مع الكبريت بالحرارة هي :							
A	FeS	B	FeS ₂	c	Fe ₂ S	d	Fe ₃ S ₂

السؤال الثاني: أعط تفسيراً علمياً لكل مما يلي : (10 درجات)

(a) الماء مذيب جيد لمعظم المركبات الأيونية (b) محلول حمض كلور الماء ناقل جيد للتيار الكهربائي .

السؤال الثالث: أكمل المعادلة الكيميائية التالية : (10 درجات)



السؤال الرابع: أجب عن أحد السؤالين التاليين : (20 درجة)

1- اكتب الصيغة الكيميائية لكل من المركبين الآتيين : (a) غاز النشادر (b) كلوريد البوتاسيوم

2- اكتب اسم كل من المركبين الآتيين : (a) C_3H_6 (b) CH_4

السؤال الخامس: حل المسألة التالية : (40 درجة)

يتفاعل 6.5 g من الزنك مع حمض الكبريت الممدد حتى تمام التفاعل ، وفق المعادلة :



و المطلوب حساب : 1- كتلة ملح كبريتات الزنك الناتج

2- حجم غاز الهيدروجين المنطلق مقاساً في الشرطين النظاميين

3- عدد مولات حمض الكبريت المتفاعل (O:16 - S:32 - H:1 - Zn:65)

حل الفيزياء 2023

السؤال الأول : اختر الاجابة الصحيحة لكل مما يلي و انقلها إلى ورقة اجابتك : (20 درجة)

1- العلاقة المعبرة عن شرط التوازن الإنسحابي لجسم صلب هي :							
$\sum \vec{F}_{F/\Delta} \neq 0$	d	$\sum \vec{F} = \vec{0}$	C	$\sum \vec{F}_{F/\Delta} = 0$	B	$\sum \vec{F} \neq \vec{0}$	A
2- يؤثر الحقل المغناطيسي في التيار الكهربائي بقوة :							
نووية	d	كهربائية	C	عضلية	B	كهربية	A

السؤال الثاني : انقل النص التالي إلى ورقة اجابتك ثم أكمل الفراغات بالكلمات المناسبة : (20 درجة)

عندما يدور الملف ضمن الحقل المغناطيسي في الموّلد الكهربائي يتغيّر التدفق المغناطيسي الذي يجتازه فيتولّد تيار كهربائي متحرض و تتحوّل الطاقة الحركية إلى طاقة كهربائية

السؤال الثالث : أجب عن أحد السؤالين التاليين : (20 درجة)

- 1- لتدوير مقود سيارة نطبق عليه قوتين \vec{F}_1 , \vec{F}_2 كما في الشكل المجاور و المطلوب :
 (a) اكتب اسم هاتين القوتين المزدوجة (b) ماذا يُسمى البعد العمودي بين حاملي هاتين القوتين . طول ذراع المزدوجة
 2- تتعلق سرعة انتشار الأمواج الصوتية بنوع الوسط المنتشرة فيه و المطلوب :
 (a) الأوساط الصلبة أكبر من السائلة (b) لأن جزيئات المواد الصلبة متماسكة و متقاربة

السؤال الرابع : حل المسألتين التاليتين : (20 درجة لكل مسألة)
 المسألة الأولى :

$$1 - B = 2 \times 10^{-7} \times \frac{I}{d} \Rightarrow 5 \times 10^{-3} = 2 \times 10^{-7} \times \frac{I}{2 \times 10^{-2}} \Rightarrow I = 5 \times 10^{+2} A$$

$$2 - B = 2 \times 10^{-7} \times \frac{I}{d} = 2 \times 10^{-7} \times \frac{5}{4 \times 10^{-2}} = 2.5 \times 10^{-5} T$$

المسألة الثانية :

$$1- W = m \times g \Rightarrow m = \frac{W}{g} = \frac{80}{10} = 8 \text{ kg}$$

$$2- Ep = m \times g \times h = 8 \times 10 \times 12 = 960 J$$

حل الكيمياء 2023

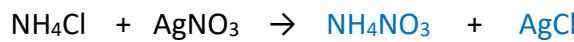
السؤال الأول : اختر الاجابة الصحيحة لكل مما يلي و انقلها إلى ورقة اجابتك : (20 درجة)

1- محلول مائي لهيدروكسيد الباريوم حجمه v=200 mL وتركيزه C= 0.3 mol.L ⁻¹ فإن عدد مولات هيدروكسيد الباريوم في هذا الحجم يساوي							
0.06 mol	d	0.6 mol	c	0.3 mol	b	0.2 mol	A
2- الصيغة الكيميائية للمركب الناتج عن تفاعل الحديد مع الكبريت بالحرارة هي :							
Fe ₃ S ₂	d	Fe ₂ S	c	FeS ₂	b	FeS	A

السؤال الثاني : أعط تفسيراً علمياً لكل مما يلي : (10 درجات)

(a) لأن الماء مذيب قطبي (b) لأن حمض كلور الماء قوي و يحتوي عدد كبير من الأيونات الموجبة و السالبة حرّة الحركة .

السؤال الثالث : أكمل المعادلة الكيميائية التالية : (10 درجات)



السؤال الرابع : أجب عن أحد السؤالين التاليين : (20 درجة)

1- اكتب الصيغة الكيميائية لكل من المركبين الآتيين : (a) غاز النشادر NH_3 (b) كلوريد البوتاسيوم KCl

2- اكتب اسم كل من المركبين الآتيين : (a) C_3H_6 البروبين (b) CH_4 الميثان

السؤال الخامس : حل المسألة التالية : (40 درجة)



$$65g \quad 1 \text{ mol} \quad 161g \quad 22.4L$$

$$6.5g \quad n \text{ mol} \quad m g \quad vL$$

$$1 - m = \frac{161 \times 6.5}{65} = 16.1 g \quad 2 - v = \frac{22.4 \times 6.5}{65} = 2.24 L \quad 3 - n = \frac{1 \times 6.5}{65} = 0.1 \text{ mol}$$

دورات علوم عامة مع الحل للمدرّس خوشناف حسين

