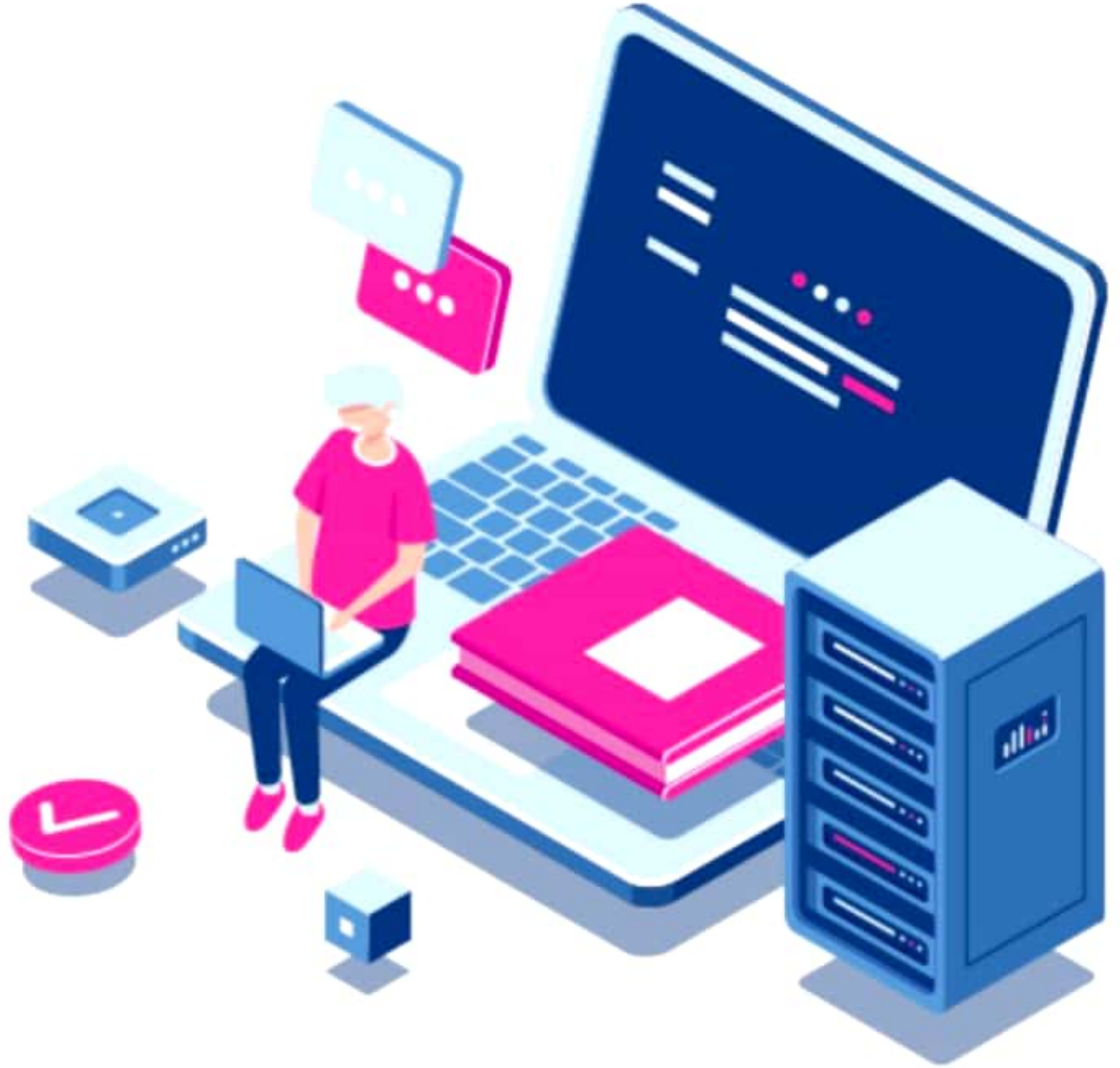


سلسلة

# التجمع التعليمي



التجمع التعليمي



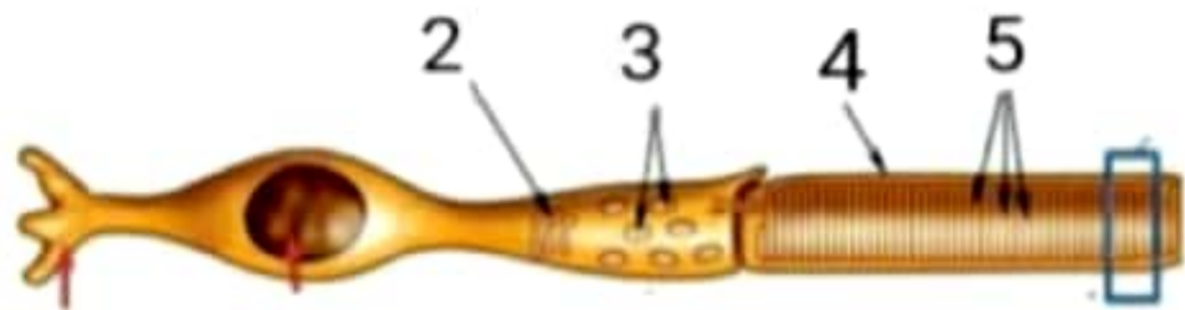
القناة الرئيسية: [t.me/BAK111](https://t.me/BAK111)



بوت التواصل: [@BAK1117\\_bot](https://t.me/BAK1117_bot)



1	الخاطى عن عمى اللون الأخضر .	أ	يدعى مرض دالتون.	ب	مرض وراثى متحى .	ج	يصيب الذكور أكثر من الإناث.	د	محمول على الصبغى الجنسي X
2	اقتراب العين الجسم يسبب مايلى عدا:	أ	زيادة تحدب الجسم البلورى.	ب	زيادة القوة الكاسرة.	ج	نقص البعد المحرقى.	د	يزداد توتر الأربطة المعطقة.
3	فيتامين A له دور مهم فى الخلايا البصرية فى تركيب صباغ:	أ	الميلانين.	ب	السكوتوسين.	ج	الرودوسين.	د	الريتانال.
4	قيمة استقطاب غشاء العصية فى الضوء الضعيف مقدرا بل mv:	أ	55-	ب	40-	ج	70-	د	65-
5	نقص الخلط الزجاجى فى العين يتسبب :	أ	انفصال الشبكية.	ب	الساد.	ج	اللابورية.	د	كل ماسبق خطأ.
6	ليس من الأوساط الشفافة فى العين:	أ	الجسم البلورى.	ب	الخلط الزجاجى.	ج	القرحية.	د	الخلط المانى.
7	الخاطى عن الصلبة:	أ	الطبقة الخارجية لجدار العين.	ب	هى الطبقة المقاومة.	ج	تتحدب فى الأمام.	د	شفافة.
8	القسم الأمامى من المشيمية يعطى:	أ	القرنية والقرحية.	ب	القرنية والجسم الهدبى.	ج	القرحية والجسم البلورى.	د	القرحية والجسم الهدبى.
9	العصب البصرى:	أ	يحوى غمد شوان وغمد النخاعين.	ب	لا يحوى غمد شوان وغمد النخاعين.	ج	يحوى غمد شوان فقط.	د	يحوى غمد النخاعين فقط.
10	باحة على الشبكية تكثر فيها العصى وتقل المخاريط .	أ	النفرة.	ب	اللطخة الصفراء.	ج	الشبكية المحيطية.	د	الشبكية الأكثر المحيطية.

**ثانياً- اجب عن الأسئلة الآتية: (88 درجة)**

1- (أ) لاحظ الشكل المجاور و انقل التسميات الى ورقة الإجابة: (8)

2- حدد بدقة موقع كل مايلى (خمسة فقط): (20)

- 1- الخلايا القرنية والأفقية فى العين. 2- صباغ الميلانين فى العين. 3- صباغ الرودوسين. 4- الجسم الهدبى والقرحية. 5- العصبونات العقدية. 6- العصى والمخاريط. 7- العصبونات ثنائية القطب فى الشبكية. 8- الحفيرة المركزية (النفرة). 9- القرص البصرى (اللطخة العمياء). 10 الخلط المانى. 11 اللطخة الصفراء.

3- انكر وظيفة واحدة لكل مايلى (خمسة فقط): (20)

- 1- الخلايا القرنية فى شبكية العين. 2- الوريدية الخارجية الصباغية للشبكية. 3- الجسم المشبكي للعصية. 4- العصبونات العقدية فى شبكية العين. 5- الجسم البلورى. 6- القطعة الداخلية للعصية. 7- الناقل العصبى الغلوتامات فى العصية أثناء الظلام. 8- انظيم فوسفولادى استيراز. 9- الخلايا الأفقية فى شبكية العين. 10- مركب ترانسدوبوسين. 11- المشيمية. 12- الألياف الشعاعية فى القرحية. 13- العصى. 14- المخاريط.

4- ماذا ينتج عن كل مايلى (خمسة فقط): (20)

- 1- ارتباط فنوات الصوديوم بالمركب (cGMP). 2- تنبيه أنواع المخاريط الثلاثة بنسب متساوية. 3- تفعيل صباغ الرودوسين. 4- تخثر الياف الجسم البلورى البروتينية. 5- سقوط خيال الأجسام خلف أو أمام الشبكية. 6- انطباع الحقلين البصريين على منطقتين متناظرتين من الشبكتين. 7- تقلص العضلات الدائرية فى القرحية. 8- ارتخاء/تقلص العضلة الهدبية. 9- زيادة توتر الأربطة المعطقة. 10- زيادة تحدب الوجه الأمامى للجسم البلورى.

5- اكتب بالترتيب (اثنين فقط): (20)

- 1- طبقات الشبكية العصبية من الخارج للداخل مع نوع لخلايا فى كل طبقة. 2- مراحل الكمون فى العصية أثناء الظلام.

## ثالثاً- اعط تفسيراً علمياً (الخمسة فقط) معايلي: (50 درجة)

- 1- حدة الإبصار العالية في النقرة. 2- حدة الإبصار المنخفضة في مناطق الشبكية الأكثر محيطية. 3- تختلف حدة الإبصار في مناطق الشبكية.
- 4- ينعدم الإبصار في منطقة النقطة العمياء. 5- العصي مسؤولة عن رؤية البيئة المحيطة في شروط الإضاءة الضعيفة.
- 6- المخاريط مسؤولة عن رؤية البيئة المحيطة في شروط الإضاءة القوية. 7- المخاريط قادرة على تمييز الألوان اما العصي لا تميز الألوان.
- 8- حدوث فرط استقطاب في غشاء القطعة الخارجية للعصية في الضوء الضعيف. 9- تختلف حساسية أنواع المخاريط لأطوال الأمواج الضوئية المختلفة.
- 10- يمكننا رؤية صورة واحدة للجسم بأبعاده الثلاثة على الرغم من تشكل خيالات للجسم الواحد على منطقتين متناظرتين من الشبكتين.
- 11- تعد الخلايا البصرية مستقبلات أولية. 12- يتشكل للجسم خيال مقلوب ومعكوس على الشبكية. 13- للجسم البلوري دور في المطابقة.

## خامساً- أكمل الفراغات التالية التي تصف مراحل حدوث التنبيه للعصية في الضوء الضعيف: (30 درجة)

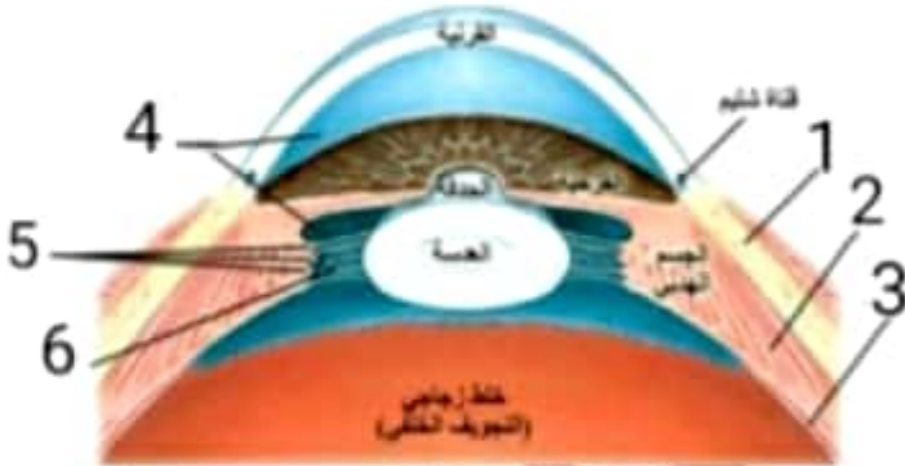
- 1.....فعالاً فينشط مركب 2.....الذي ينشط أنظيم 3.....الذي يحول مركب 4.....إلى 5..... فتتغلق قنوات الصوديوم. ويستمر خروج شوارد الصوديوم من 6..... بعمل مضخات الصوديوم بوتاسيوم مما يؤدي لحدوث 7..... يؤدي لتوقف تحرير الناقل العصبي المثبط 8..... للعضيون ثماني القطب وبالتالي تنبيه 9..... الذي يقوم بنقل السيالة العصبية عبر ألياف العصب البصري إلى مركز الإحساس البصري في الباحة 10..... في القص القفوي.

## سادساً- قارن بين (الثنين فقط): (16 درجة)

- 1- الحفيرة المركزية والشبكية الأكثر محيطية من حيث: أنواع الخلايا البصرية. ب- حدة الإبصار. ج- عدد الخلايا التي تقابل ليف عصبي واحد من ألياف العصب البصري
- 2- العصي والمخاريط من حيث: أنواع الصباغ. ب- الرؤية اللونية. ج- شدة الإضاءة
- 3- السد واللابورية من حيث: أسباب الحدوث. ب- العلاج.

## سابعاً- تفكير ناقد: (16 درجة)

- أ- أتى إلى العيادات الداخلية بقسم العينية في مشفى حلب الجامعي مسن عمره 70 عام بشكاية نقص رؤية بدأت منذ عام وازدادت تدريجاً وبأخذ القصة السريرية تبين أنه مصاب السكري منذ 35 عام وأنه غير ملتزم بالحمية عن السكريات وبالفحص على منظار قعر العين تبين وجود أوعية دموية صغيرة بكثرة و المطلوب:  
 (1) ما المرض الذي أدى إلى تراجع الرؤية لدى المريض؟ وصف التغيرات التي تحدث فيه.  
 (2) كيف تعالج مثل هذه الحالات؟



- ب- أتى إلى إسعاف العينية في مشفى حلب الجامعي شاب بعمر 25 تعرض لركلة قوية جداً بقدم صديقه على عينه اليمنى أثناء لعب كرة القدم في المدرسة أدت إلى فقدانه الرؤية نهائياً فيها و المطلوب:  
 (1) برأيك ما الذي أدى إلى فقدان الرؤية لدى المريض الشاب؟  
 (2) كيف تعالج مثل هذه الحالات؟

-انتهت الأسئلة-

