



وزارة التعليم  
Ministry of Education

العودة إلى المدارس

الدليل

الإرشادي للمشرف التربوي

1443 هـ



الإصدار الثالث



رَبِّ اجْعَلْ هَذَا الْبَلَدَ آمِنًا

العودة إلى المدارس

الدليل

الإرشادي للمشرف التربوي

1443هـ



وزارة التعليم  
Ministry of Education

## المحتويات

6	• المقدمة
7	• المهام والمسؤوليات
10	• دور المشرف التربوي للاستعداد للفصل الدراسي الأول
11	• دور المشرف التربوي أثناء الدراسة
12	• الأدوات والعملية التعليمية
13	• 01 مصادر المحتوى التعليمي
13	• 02 الزيارات الفنية
14	• 03 الأنشطة التعليمية
14	• 04 التقييم و الاختبارات
15	• آلية تقييم المشرف التربوي عبر منصة مدرستي
15	• التدريب والدعم الفني
16	• الأدلة المساندة
16	• توجيهات خاصة للمشرف التربوي
17	• أهم البدائل التعليمية لأدوات التعليم الإلكتروني
20	• الخاتمة



## المقدمة

### لنتعلم بحذر.

- من أهم المرتكزات التي توليها وزارة التعليم لتقديم عناية فائقة للعام الدراسي هي:
- تحقيق عودة آمنة وصحية لأبنائها الطلاب والطالبات في كافة المراحل الدراسية، ولمنسوبيها من الهيئة التعليمية والإدارية،
  - استدامة واستمرارية الرحلة التعليمية الآمنة لمنسوبي المدرسة منذ الدخول لها وحتى الانصراف منها.
- ولأجل ذلك جاء هذا الدليل الإرشادي ليوضح للمستخدمين التعليمات والإرشادات والإجراءات والنماذج التشغيلية التي يجب اتباعها وكذلك يسلط الضوء على مصادر وآليات التعليم الإلكتروني وخطوات التفعيل الأمثل له في كل دور.

**ونسأل الله التوفيق والسداد لما فيه الخير لأبنائنا و بناتنا الطلاب و الطالبات ...**

\*\*\*\*\*





وزارة التعليم  
Ministry of Education

يبدأ اليوم الدراسي

للمرحلة الابتدائية من الساعة: 3:30 مساءً

للمرحلة المتوسطة والثانوية من الساعة: 7 صباحًا



## مهام ومسؤوليات المشرف التربوي

- |   |   |    |
|---|---|----|
|    | متابعة مدراء المدارس في تنفيذ اختبارات الطلاب وتحليل النتائج وتقديم التغذية الراجعة للمعلمين  | 06 |
|    | متابعة إعداد المعلمين وتنفيذهم لخطط علاج الفاقد التعليمي لدى الطلاب للعام 1442 في بداية العام الدراسي الحالي  | 01 |
|    | متابعة المعلمين في تهيئة الطلاب للاختبارات المركزية   | 07 |
|    | متابعة المعلمين في توظيف كتاب الطالب وكتاب النشاط ودليل المعلم وتفعيل المنصات التعليمية المعتمدة واستثمار البث التلفزيوني والرقمي في تعليم وتعلم الطلاب | 02 |
|  | تقديم ومتابعة تنفيذ المدارس لخطط التعليم الإلكتروني والتحقق من تفعيل النماذج التشغيلية للتعليم الإلكتروني بفعالية عالية                                 | 08 |
|  | دعم مدراء المدارس والمعلمين فنيًا لتحسين ورفع مستوى عملية تعلم الطلاب   | 03 |
|  | تقديم الدعم لمدراء المدارس في بناء خطط العمل وتنفيذ المهام الموكلة لهم، ومواجهة التحديات  | 09 |
|  | تنفيذ اختبارات للطلاب في مواد التخصص وتحليل النتائج وتقديم التغذية الراجعة للمعلمين   | 04 |
|  | دراسة وتحليل مؤشرات التحصيل الدراسي لطلاب وإعداد البرامج الداعمة لتحسين مستويات التحصيل الدراسي لهم في تخصصه  | 10 |
|  | بناء مجتمعات التعلم المهني بين مدراء المدارس ومعلمي المواد الدراسية في المدرسة وتقديم الدعم الفني لها   | 05 |

رابط منصة مدرستي: [www.Madrasati.sa](http://www.Madrasati.sa)

تعدد قناة عين: عربسات 12437

رابط منصة العودة الآمنة: <https://backtoschool.madrasati.sa/#intro>

نعود بخذر

الدعم:  
منصة مدرستي  
الرقم: 19996  
مركز الاتصال للاستشارات



كيفية إعادة ضبط تردد قنوات  
عين دروس على قمر عرب سات

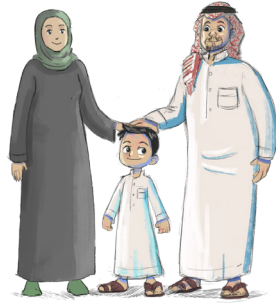
## الاستفادة من قنوات عين

تشمل القنوات على **23 قناة فضائية** لكافة المراحل الدراسية من الأول الابتدائي إلى الثالث الثانوي، وتبث الدروس والمراجعات لجميع المناهج الدراسية، بالموابغة مع الخطة الدراسية المعتمدة من وزارة التعليم، وتغطي مختلف مسارات المرحلة الثانوية، كما تدعم الدروس لغة الإشارة لتحقيق الاستفادة المثلى لطلاب وطالبات التربية الخاصة، وتبث الدروس تزامنيًا على **قناة عين دروس على اليوتيوب**.

### المستفيدون



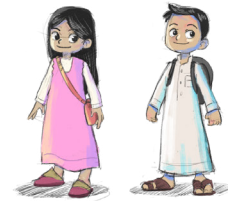
المهتمون بالتعليم  
بشكل عام



أولياء الأمور



المعلم والمعلمة



الطالب والطالبة

### منصة البث الفضائي

عين

تبث جميع القنوات (23 قناة) على قمر **عرب سات** ويتم ضبطها من خلال البحث اليدوي على تردد **12437** باستقطاب **عمودي**، وبمعدل **ترميز 27500** على الإرسال **DVB-S2**

عين

المرحلة الثانوية

عين

المرحلة المتوسطة

عين

المرحلة الابتدائية

يبدأ **البث المباشر** للدروس لمرحلتي **الثانوية والمتوسطة** بدءًا من الساعة **7:00** صباحًا  
وللمرحلة **الابتدائية** بدءًا من الساعة **3:30** مساءً وتعاد على مدار الساعة طوال اليوم.

- كل مرحلة دراسية لها قائمة تشغيل و رابط للبث المباشر للدروس بالتزامن مع البث المباشر على القنوات الفضائية خاصة بها.
- يتم رفع جميع الدروس على قوائم التشغيل ليستفيد منها الطالب والطالبة ويصل إليها في أي وقت، كما تم توضيح المرحلة الدراسية والمنهج الدراسي وعنوان الدرس في الوصف أسفل كل درس.

YouTube

عين دروس - DorosIEN

عين



## النموذج التشغيلي للمدارس في جميع المراحل

**المرحلة الابتدائية :** جميع المقررات تدرس إلكترونياً عبر المنصات التعليمية المعتمدة، بالاستفادة من البث التلفازي والرقمي.

**المرحلة المتوسطة والثانوية:** حسب النموذج المطبق في المدرسة (حضوري أو مدمج) و وفقاً للكثافة الطلابية قد يخضع الطالب للتقسيم ضمن مجموعات فيتلقى بعض الدروس بالنمط الحضوري في المدرسة والبعض الآخر بنمط التعليم الإلكتروني المتزامن او غير المتزامن.

## المهام والمسؤوليات للمشرف التربوي

### تنفيذ المهام المسندة له والتأكيد على :

- متابعة إعداد المعلمين وتنفيذهم لخطط علاج الفاقد التعليمي لدى الطلاب للعام الدراسي 1442هـ في بداية الفصل الدراسي الحالي.
- متابعة المعلمين في التخطيط لتدريس المقرر واختيار الاستراتيجيات المناسبة وتنفيذ الأنشطة واستخدام أساليب وأدوات التقويم وبناء الاختبار وفق الضوابط والشروط.
- متابعة المعلمين في توظيف كتاب الطالب وكتاب النشاط ودليل المعلم وتفعيل المنصات التعليمية المعتمدة واستثمار البث التلفازي والرقمي في تعليم وتعلم الطلاب.
- دعم مدراء المدارس والمعلمين فنياً لتحسين ورفع مستوى عملية تعلم الطلاب
- بناء مجتمعات التعلم المهني بين مدراء المدارس ومعلمي المواد الدراسية في المدرسة وتقديم الدعم الفني لها.
- تنفيذ اختبارات للطلاب في مواد التخصص وتحليل النتائج وتقديم التغذية الراجعة للمعلمين.
- متابعة مدراء المدارس في تنفيذ اختبارات الطلاب وتحليل النتائج وتقديم التغذية الراجعة للمعلمين.
- متابعة المعلمين في تهيئة الطلاب للاختبارات المركزية.
- دراسة وتحليل مؤشرات التحصيل الدراسي للطلاب وإعداد البرامج الداعمة لتحسين مستوى التحصيل الدراسي لهم في تخصصه.
- تقديم الدعم لمدراء المدارس في بناء خطط العمل وتنفيذ المهام الموكلة لهم، ومواجهة التحديات.
- تقييم ومتابعة تنفيذ الخطط والنماذج التشغيلية للتعليم الإلكتروني بفعالية عالية (التعليم عن بعد ، المقررات الإلكترونية ، التعليم المدمج من حيث تقديم المعلم لبعض الدروس تزامنياً وإعداد بعض دروس المقرر بشكل غير تزامني).



## رحلة المشرف التربوي في التعليم الإلكتروني

### دور المشرف التربوي للاستعداد للفصل الدراسي الأول

يعتمد دور المشرف التربوي على متابعة المعلم والتأكد من تخطيطه الجيد والاستعداد لتدريس المقرر قبل بدء الدراسة بوقت كاف من خلال البنود الآتية:

- توفير جهاز حاسب آلي/ جهاز ذكي لمتابعة التعلم الإلكتروني، وكذلك التحقق من وجود شبكة اتصالات جيدة.
- التدريب على برامج المشرف التربوي على منصة العودة إلى المدارس.
- الاطلاع على أدلة الاستخدام لمنصة مدرستي والتعرف على أدواتها وما استجد فيها من خصائص وخدمات.
- الاطلاع على آداب السلوك الرقمي وسياسة استخدام المنصة.
- التأكد من الحساب الخاص به وإمكانية الدخول على منصة مدرستي من خلال حساب Microsoft Office 365 (التواصل مع قنوات الدعم الفني للحصول عليه).
- الاطلاع على دليل المؤشرات التشغيلية لآلية قياس انجاز مهام المشرف التربوي والمعلمين.
- التعرف على طرق التواصل مع الدعم الفني للتواصل معهم في حال وجود معوقات للعمل.
- التحقق من بيانات المعلمين الظاهرين له على منصة مدرستي، والتواصل مع الجهات المعنية بالدعم لمعالجة المشكلات التي تظهر في ذلك.
- الاطلاع على المحتوى الرقمي عبر منصات مصادر التعلم (بوابة التعليم الوطنية عين، قنوات عين يوتيوب، منصة مدرستي): لمعرفة المحتوى الإلكتروني المتوفر لمادة التخصص وحث المعلمين على استخدامه أثناء التخطيط لتصميم الدروس اليومية.
- عقد اجتماع (حضورياً أو إلكترونياً) قبل بدء الدراسة مع المسندين سواء مدراء المدارس أو معلمين لتسهيل أعمالهم وتوجيههم لأفضل الأساليب التعليمية.

### على المشرف التربوي التأكد من الخطوات الآتية:

- التحقق من الاتصال بالإنترنت وتوفير الجهاز والبيئة المناسبة للبدء بمتابعة عمليات التعلم الإلكتروني.
- تعديل نماذج الزيارة الإشرافية بمتطلبات متابعة تطبيق النموذج التشغيلي المطبق في المدرسة.
- تسجيل الدخول اليومي لنظام إدارة التعلم الإلكتروني ( مدرستي ) [www.Madrasati.sa](http://www.Madrasati.sa) بواسطة اسم المستخدم وكلمة المرور الخاصة بالمشرف التربوي على حساب Microsoft Office 365، وفي حال عدم معرفته (يتم التواصل مع قنوات الدعم الفني).
- الحضور الافتراضي لحصص المعلمين وذلك يكون باتباع الخطوات الآتية:
  - تحديد المعلم الذي يريد الإشراف عليه واختيار الجدول الدراسي له.
  - في الجدول الدراسي، يختار المشرف الحصة التي يرغب بحضورها.
  - الدخول على رابط (الدرس المباشر) للبدء بحضور الحصة.
  - متابعة أداء المعلم/ المعلم الميسر في تنفيذ أدوارهم في الدروس الحضورية وغير المتزامنة.
  - متابعة العملية التعليمية والتأكد من أن المعلمين يقومون بأدوارهم تجاه الطلاب المسندين إليهم.
  - الاطلاع على التقارير والإحصائيات ومعالجة الفجوات في ممارسات تطبيق النموذج التشغيلي.
- التحقق من إنجاز مدراء المدارس والمعلمين للمهام المطلوبة منهم واستقرار العمليات التعليمية الإلكترونية.
- المتابعة المستمرة لحسابات المعلمين والتأكد من تصميم الدروس على الحصص الدراسية بشكل صحيح ومحتوى هادف ومكتمل العناصر (المحتوى والأنشطة والإثراءات والواجبات).
- التحقق من متابعة المعلم للمقررات الإلكترونية وتوظيفها بصورة صحيحة وتقديم الدعم لطلاب المقرر بشكل فاعل وفقاً للدور المخطط له في النموذج التشغيلي للمقرر الإلكتروني (داعم ، مدمج، بإشراف المعلم).
- حث المعلمين على تعزيز التواصل الإيجابي بين الطالب والمعلم من خلال الإجابة على استفسارات الطلاب المرسلة لهم عبر غرف المعلمين في منصة مدرستي أو البريد الإلكتروني.
- الاطلاع على تقارير الإنجاز والمؤشرات التشغيلية الخاصة بالمعلم.
- عقد اجتماعات دورية (حضورياً أو إلكترونياً) مع مدراء المدارس المسندين أو المعلمين المسندين وذلك لمتابعة:
  - خططهم وأعمالهم وتسهيل التحديات التي تواجههم.
  - تبادل الخبرات بين مدراء المدارس والمعلمين المسندين للمشرف.

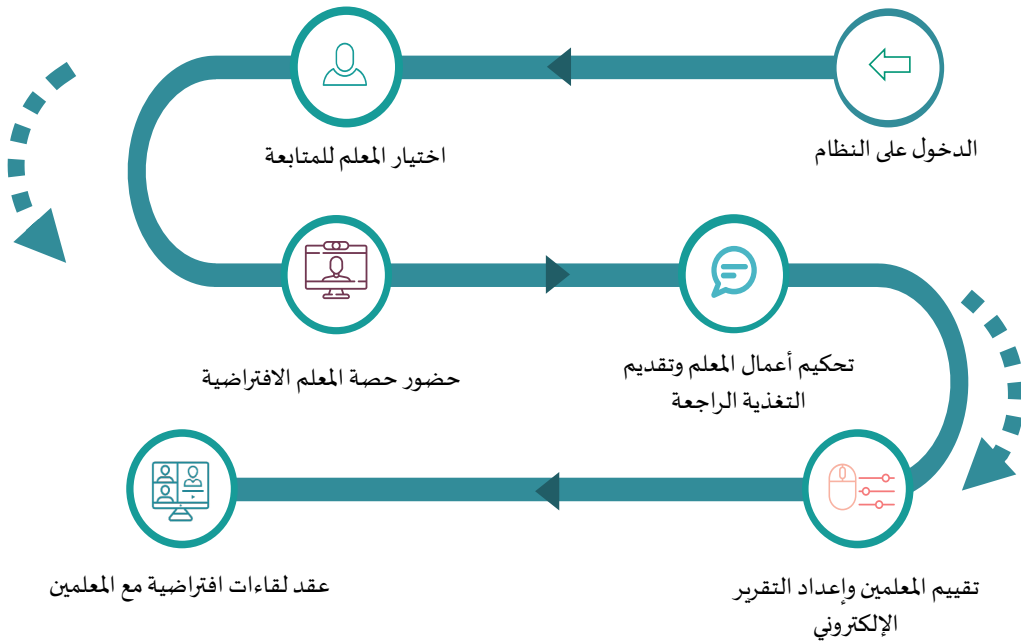


## الأدوات والعمليات التعليمية

على المشرف التربوي التواصل بشكل مستمر مع المعلمين من خلال منصة مدرستي لمعرفة كافة المستجدات والمهام المطلوبة منهم والتفاعل معهم بالشكل الصحيح. وكذلك معرفة كافة البدائل المتاحة له للعمليات التعليمية.



### الرحلة التعليمية للمشرف



ويجب على المشرف التربوي معرفة المحاور الأساسية للعمليات التعليمية والبدائل المتاحة لها لكل نطاق وهي:

- مصادر المحتوى التعليمي
- الزيارات الفنية
- الأنشطة التعليمية
- التقييم والاختبارات

## أولاً: مصادر المحتوى التعليمي

- الكتاب المدرسي: يمكن للطالب والمعلم الاستفادة من الكتاب المدرسي بشكل مباشر.
- البث المباشر لشرح الدروس على قنوات عين الفضائية: وفرت الوزارة شرح كامل لكافة المواد عبر قنوات عين الفضائية يمكن للطالب متابعة شرح الدروس الخاصة به عبر متابعة قنوات عين الفضائية والتي تخصص قناة فضائية لكل مرحلة دراسية ويقدم المعلمون والمشرفون التربويون المميزون الشرح لكافة دروس الطالب عبر القناة.
- الاطلاع على الدروس المسجلة على قنوات عين على اليوتيوب: يمكن للطالب متابعة شرح الدروس الخاصة به كذلك عبر قنوات عين على اليوتيوب وهو نفس الشرح المقدم عبر قنوات عين الفضائية ويتميز العرض على اليوتيوب بإمكانية إيقافه والرجوع له والتحكم فيه بشكل كامل.
- مشاهدة البث للدروس من خلال حساب الطالب على منصة مدرستي: كذلك يتم بث الشرح لقنوات عين الفضائية في حساب الطالب وغالباً سيكون متوافق مع جدول الطالب الدراسي.
- المحتوى الإلكتروني على عين بوابة التعليم الوطنية: يمكن للمعلم الاستفادة من المحتوى الإثرائى المتنوع، مثل: (الكتب المدرسية، اللعب وتعلم، اختبارات عين، مراجعات عين، التشويقات، الواقع المعزز، عين 3D ، تجارب عين ، وغيرها من المصادر لإثراء المحتوى التعليمي الإلكتروني عند تقديمه عن بعد بما يحقق التفاعل للطالب خلال رحلة التعلم الإلكتروني).
- المقررات الإلكترونية: هي مقررات التعليم العام مقدمة بصيغة إلكترونية تفاعلية لجميع الطلاب تساعد الطالب على التعلم ذاتياً وهي حالياً متوفرة لخمس مواد (التفكير الناقد ، المهارات الحياتية، المهارات والتقنية الرقمية، اللغة الانجليزية ، التربية البدنية والدفاع عن النفس) ، ويمكن الوصول لها عبر أيقونة مقرراتي.
- المحتوى المقدم من قبل معلم المادة: كما يمكن للطالب الاستفادة من المحتوى الإثرائى الذي يرسله المعلم بشكل مباشر للطالب حسب ما يراه المعلم مناسباً.

## ثانياً: الزيارات الفنية

- يتابع مدير المكتب بصفة دورية خطة عمل زيارات المشرفين التربويين للمدراء والمعلمين إلكترونياً من خلال خطة متابعة إشرافية من قبل المشرف التربوي، تتضمن:
- جدول زيارات متابعة يومية إلكترونية على منصة (مدرستي) يتم فيها زيارة ما لا يقل عن أربعة معلمين يومياً بحيث يتم زيارة جميع المعلمين المسندين في كل شهر خلال فترة التعليم عن بعد .
  - يقوم المشرف التربوي خلال الزيارة بمشاركة حصة دراسية افتراضية للمعلم على منصة مدرستي، والاطلاع على ما يقوم به المعلم من أنشطة تعليمية وتقييمية للمتعلمين، والتأكد من جودتها ومناسبتها لتحقيق الأهداف التعليمية، وتقديم التغذية الراجعة للمعلم ومدير المدرسة.
  - رفع تقرير عن فعاليات الزيارة إلى مساعد الشؤون التعليمية بمكتب التعليم للمتابعة ودراسة التقارير وتقديم التغذية الراجعة بشأنها.
  - تخصيص يوم من كل أسبوع لنشاطات التطوير المهني الجماعي للمعلمين (ورش عمل، حلقات نقاش، تدريب، ....).
  - ينفذ مشرف القيادة المدرسية ما لا يقل عن زيارتين إشرافيتين إلكترونيتين كل يوم، يتابع من خلالها ويقوم إجراءات مدير المدرسة في متابعة وتجويد عمليات التعليم عن بعد في مدرسته ، ويرفع تقريراً بذلك إلى مساعد الشؤون التعليمية بمكتب التعليم .

## ثالثاً: الأنشطة التعليمية

هي كافة الأنشطة التي يستطيع الطالب القيام بها سواء تزامنية أو غير تزامنية باستخدام أدوات التعليم الإلكتروني، أو بدونها ومنها:

- الواجبات الإلكترونية: والمقصود بها حل الواجبات الإلكترونية عبر منصة مدرستي والتي يتم حلها إلكترونياً وتسليمها إلكترونياً.
- الأنشطة الإلكترونية: أداء الأنشطة التي تُدرج من المعلم على النظام والتفاعل معها حسب توجيهات المعلم.
- التواصل مع المعلم والطلاب إلكترونياً: التواصل بين المعلم والطلاب من خلال منصة مدرستي عبر البريد الإلكتروني في النظام وغرف المعلمين وغيرها..

## رابعاً: التقييم والاختبارات

- التقييم الإلكتروني: التقييم الإلكتروني الذي يُعد من المعلم، ويُسند للطلاب على النظام: لقياس نتائج تحقيق الأهداف على مستوى (الحصّة أو الدرس أو الفصل الدراسي).
- التقييم الذاتي الإلكتروني المفتوح: يمكن للطلاب تقييم نفسه: عبر بنوك الأسئلة المتوفرة في نظام إدارة التعلم، وبوابة عين التعليمية.
- التقييم (الاختبار) الختامي (ورقياً أو إلكترونياً): حضور التقييم (الاختبار) الختامي في المدرسة وتنفيذه ورقياً، أو تأدية الاختبار إلكترونياً من خلال منصة الاختبارات.
- الاختبارات المركزية التي تظهر للطلاب في ايقونة الاختبارات وهي اختبارات مركزية على مستوى المنهج لعدد من المقررات الدراسية وهدفها قياس نواتج التعلم أو اختبارات مركزية هدفها تدريب الطالب على الاختبارات الدولية.
- في حال تطبيق نموذج المقررات الإلكترونية بإشراف معلم لأحد المواد التي يدرسها الطالب، فيجب على المشرف اعداد اختبارات مركزية على مستوى المكتب للتحقق من نواتج التعلم وترصد درجة هذا الاختبار في توزيع درجات المادة في نور، كما يجب التحقق من متابعة المعلم للطلاب واستيفاء كافة عناصر تقويم المقرر الإلكتروني وتحقيق عدالة تكافؤ الفرص.

## المؤشرات التشغيلية وآليات تقييم تفعيل المشرف التربوي لمنصة مدرستي

سيتم تقييم المشرف التربوي بناءً على أداءه والذي يعتمد على قيامه بدوره وهي:

- المتابعة الدورية لأعمال مدراء المدارس و المعلمين وتحكيم أعمالهم بشكل مستمر على المنصة وأداء المطلوب منهم.
- إعداد تقرير تقييم مدراء المدارس و المعلمين.
- نسبة ومدى تفعيل مدراء المدارس والمعلمين لأدوارهم ومهامهم على منصة مدرستي.

## التدريب والدعم الفني

### التدريب:

صُممت حقيبة تدريبية ورُفعت على منصة العودة الى المدارس؛ لإرشاد المشرف التربوي وتمكينه من الاستخدام الأمثل لمنصة مدرستي، وتتضمن هذه الحقيبة ما يلي:

- فيديوهات قصيرة لشرح خدمات النظام وأدواته.
- مواد اعلامية وتوعوية (انفوجرافيك ، وأدلة) توضح دور المشرف وكافة المعينات التي تساعده لاداء دوره.

### الدعم الفني:

في حال واجه المشرف التربوي أي تحديات تقنية أو فنية يمكنه التواصل مع الدعم الفني عبر قنوات الآتية:

- منصة مدرستي.
- هاتف الدعم الفني 19996.
- نظام المحادثة الفورية الشات بوت.



## الأدلة المساندة

يمكن للمشرف التربوي الحصول على الدعم التفصيلي لكيفية استخدام منصة مدرستي من خلال: دليل استخدام نظام إدارة التعلم الإلكتروني (مدرستي).

[backtoschool.sa](http://backtoschool.sa)

## توجيهات خاصة للمشرف التربوي

لكي تنجح في تحقيق أهداف النموذج التشغيلي للتعليم الإلكتروني بكفاءة وفعالية للمرحلة القادمة وتقديم الدعم للمعلمين، هذه توجيهات تساعدك في تحقيق ذلك:

- الاستعداد والتخطيط المبكر لكافة المهام لمعالجة التحديات وتوفير المتطلبات.
- التواصل الفعال مع مدراء المدارس والمعلمين من خلال أدوات التواصل المتوفرة في منصة مدرستي.
- التحفيز وإبراز الممارسات المثلى لمدراء المدارس والمعلمين.
- حث المعلمين على مراعاة أنماط التعليم المختلفة للطلاب.
- حث المعلمين على ضرورة تقديم التغذية الراجعة للطلاب على الأنشطة الإلكترونية أو التقييمات التي يُكلف بها الطالب.
- حث المعلمين على ضرورة الرد السريع للاستفسارات الإلكترونية التي تُرسل من الطالب سواءً خلال الفصل الافتراضي أو غرف المعلمين أو البريد الإلكتروني.
- حث المعلمين على ضرورة التواصل المستمر مع أولياء الأمور لتفقد احتياجات الطلاب والمشاكل التقنية التي يواجهونها وخاصة في التعليم الإلكتروني.
- حث المعلمين على تسجيل حضور الطلاب باستمرار في ايقونة رصد الحضور والغياب.
- دعم المعلمين بنماذج إعداد دروس نموذجية، وتقديم التغذية الراجعة لهم في شمولية الدروس المعدة من قبلهم وتحكيمها.
- دعم المعلمين بدعوتهم لمحاكاة درس افتراضي تطبيقي.
- التواصل مع مدراء المدارس لخصر أعداد ذوي الإعاقة ممن لا يتوفر لديهم أجهزة إلكترونية والرفع للجهات المسؤولة لتوفيرها حسب الإجراءات المتبعة وإيجاد الحلول والبدائل الملائمة لحاجتهم الفردية.
- متابعة المحتوى التعليمي وخطط التربية الفردية والأنشطة الداعمة المقدمة للطلاب ذوي الإعاقة في منصة (مدرستي) بشكل يومي.
- التأكد من تطبيق لائحة تقويم الطلاب ذوي الإعاقة في فترات التقويم المختلفة وذلك بالتنسيق مع لجنة الاختبارات والقبول.



## أهم البدائل التعليمية لأدوات التعليم الإلكتروني

م	الخدمة	البديل	الوصف
١	عدم الحصول على حساب مايكروسوفت الذي يمكن الطالب من متابعة تعلمه، أو وجود خلل في الحساب لا يمكنك من الدخول على المنصات التعليمية	• متابعة التعلم عبر قنوات عين الفضائية أو اليوتيوب • تعبئة استمارة المتابعة وتسليمها للمدرسة	يتضمن الدليل الإرشادي لولي الأمر استمارة متابعة الأبناء منزلياً حيث يقوم ولي الأمر بتعبئتها وتسليمها بشكل اسبوعي للمدرسة والحصول على التكاليف المنزلية والمهام الدائرية من المعلم ويمكن للطالب حضور يوم للمدرسة مع مراعاة الإجراءات الاحترازية للإجابة على استفساراته ومتابعة تعلمه.
٢	عدم توفر جهاز أو اتصال بالانترنت لدى الطالب		
<b>ويتابع مع المدرسة الرفع بالمشكلة للجهات المعنية ليجاد حلول.</b>			
٣	عدم القدرة على الدخول لمنصة مدرستي	مايكروسوفت تيمز تطبيق مدرستي	يتم الدخول مباشرةً على مايكروسوفت تيمز --- <فتح التقييم ---> الضغط على رابط الدرس ---> حضور الدرس أو يمكن استخدام تطبيق مدرستي للطلبة.
٤	عدم القدرة على إعداد درس افتراضي	مايكروسوفت تيمز	يسجل المعلم دخوله على مايكروسوفت تيمز ---> من خلال ايقونة التقييم ---> ينشأ درس افتراضي (اجتماع) ويوجه الدعوة لطلابه. هذا البديل سيسمح للمعلم فقط بإنشاء اجتماع ويمكنه من خلال المحادثة بإسناد واجب / مهمة للطلاب لتسليمها بالبريد.
٥	عدم القدرة على إنشاء واجب في منصة مدرستي	البريد الإلكتروني مايكروسوفت تيمز	يمكن للمعلم إنشاء قناة على التميز تتيح له إرسال الواجبات للفصول التي يدرسها ويستقبل منهم الحلول وكذلك يمكنه إرسال الواجب لهم عن طريق البريد الإلكتروني.
٦	عدم القدرة على إنشاء اختبار في منصة مدرستي	مايكروسوفت فورمز	يمكن للمعلم استخدام مايكروسوفت فورمز لإنشاء الاختبارات وإرسالها للطلبة لحلها بواسطة رابط ووضع درجات عليها للتصحيح التلقائي
٧	عدم القدرة على إضافة سؤال في بنك الأسئلة لمنصة مدرستي	بوابة التعليم الوطنية عين متصفح إيدج + فايرفوكس	ترتبط البوابة بنك الأسئلة المركزي المرتبطة به منصة مدرستي فيمكن للمعلم إنشاء سؤال من خدمة بنك الأسئلة المتوفرة في عين وسيظهر له في مدرستي. ويجب أيضاً التحقق من المتصفح الذي تعمل عليه فالأفضل استخدام مايكروسوفت إيدج أو فايرفوكس لهذه الخدمة.

## أهم البدائل التعليمية لأدوات التعليم الإلكتروني

م	الخدمة	البديل	الوصف
٨	عدم ظهور الصور في الاختبارات المعدة من مايكروسوفت فورمز	استخدام الرابط على متصفح آخر	يجب التأكيد على الطلاب والمعلمين أنه قد تظهر بعض المشكلات في الصور على بعض المتصفحات مثل سفاري في حال استخدام الأجهزة الذكية، وفي حال عدم ظهورها اطلب من الطلاب فتح الاختبار على متصفح جوجل كروم وستظهر له الصور.
٩	عدم القدرة على تضمين الصوت في الأجهزة الذكية عند مشاركة العرض من قبل المعلم للطلاب	استخدام جهاز الحاسب المحمول	هذه الخدمة لا تعمل حالياً على الأجهزة الذكية وعند مشاركة العروض المرئية أو الفيديوهات يفضل استخدام أجهزة الحاسب المحمولة أو الجهاز المكتبي.
١٠	عكس ترجمة لغة الإشارة أثناء أداء الترجمة للطلاب	استخدام جهاز الحاسب المحمول	تعكس كاميرا الأجهزة الذكية إشارات الترجمة وبالتالي تكون الترجمة غير صحيحة لذلك يجب استخدام كاميرا أجهزة الحاسب المحمول.
١١	عدم القدرة على جمع فصلين في آن واحد في درس افتراضي في الجدول الدراسي	استخدام خدمة الحصص الإضافية تعديل بيانات الدعوة على تيمز	• يمكن للمعلم إنشاء فصل افتراضي ودعوة الفصول المراد جمعها من خلال خدمة الحصص الإضافية ، • أو من خلال مايكروسوفت تيمز يمكنه الدخول على رابط الدرس وإضافة طلاب الفصل الثاني.
١٢	غياب المعلم عن الفصل الافتراضي	الغاء الاجتماع أو توجيه الدعوة للبديل	يجب على المعلم أن يوجه الدعوة لأحد منسوبي المدرسة في كافة فصوله الافتراضية التي أدرك أنه سيتغيب فيها ليكون هو المسؤول عن الدخول مع الطلاب والتعامل معهم بما هو مخطط له مسبقاً في حصص الانتظار من أنشطة أو محاضرات بناءة، ويمكن للمدرسة استغلال هذه الحصص لقياس نتائج التعلم الإلكتروني ومناقشة الطلبة في التحديات أو توجيه المرشد الطلاب لمناقشتهم في المشكلات التي قد تحدث في التعليم الإلكتروني وتوجيه الإرشاد المناسب لهم.
١٣	رصد الحضور والغياب	نظام نور	يتم رصد الحضور والغياب في نظام نور في حال تعطل الخدمة في مدرستي.
١٤	ارسال الأسئلة لغرفة المعلمين	البريد الإلكتروني	يتم ارسال الاستفسارات للمعلمين عن طريق البريد الإلكتروني في حال تعطل الخدمة في مدرستي.

## أهم البدائل التعليمية لأدوات التعليم الإلكتروني

م	الخدمة	البديل	الوصف
١٥	عدم ظهور الواجبات للمعلمين والتي تم تسليمها من الطالب	البريد الإلكتروني	في حال عدم ظهور الواجب لدى المعلم يطلب من طلابه ارسالها عبر البريد الإلكتروني
١٦	عدم القدرة على رفع ملف أثناء تسليم الواجب المطلوب حله وتصويره أو تسليمه عن طريق ملف خارجي	البريد الإلكتروني	في حال عدم القدرة على رفع الواجب لتعطل الخدمة يرسل الواجب للمعلم عن طريق البريد الإلكتروني
١٧	عدم القدرة على حل أسئلة الاختبار لوجود خلل في السؤال	استخدام متصفح آخر ابلاغ معلم المادة	بعض المتصفحات في الأجهزة الذكية مثل (متصفح سفاري) قد يواجه فيه الطلاب بعض المشاكل اثناء حل بعض أنواع الأسئلة كالمزاوجة أو الترتيب وعليه ينصح بحل الاختبار من أجهزة الحاسب المحمولة أو المكتبية مراعاةً لتوقيت الاختبار.



## الخاتمة

إن التطور التقني الهائل والمتواتر في مجال تقنيات التعليم يسهم في جعل عملية التّعليم والتعلّم أكثر فاعليّة وإنتاجيّة، حيثُ ظهرت أساليب وطرقٌ حديثة جعلت التعليم والتعلم أكثر متعة وسهولة، ونظام إدارة التعليم الإلكتروني يوفر لكافة المستفيدين الأدوات التي تسهم في ذلك وتوفر الإمكانيات للمساهمة في تحقيق رؤية الوطن نحو التحول الرقمي. ويُسّر إدارة التعليم الإلكتروني استقبال كافة ملحوظاتكم على الدليل وكل ما جاء فيه يمكن تعديله أو تغييره بناءً على ما سيتم جمعه، ميدانيًا من تغذية راجعة بشأن ما ورد في الدليل.







وزارة التعليم  
Ministry of Education





وزارة التعليم  
Ministry of Education

العودة إلى المدارس

# الدليل الإرشادي للمشرف التربوي

1443 هـ