



جامعة المجمعة
Majmaah University

كلية التربية بالمجمعة

الدليل التعريفي لقسم الدراسات الإسلامية

الأدلة التعريفية
(٦)

١٤٣٦ هـ - ٢٠١٥ م

مُعْتَمَد من مجلس القسم جلسة رقم (٢٠)
بتاريخ ١٤٣٦/٦/٢٣ هـ

بِسْمِ اللَّهِ الرَّحْمَنِ الرَّحِيمِ



قائمة المحتويات

الصفحة	العنوان
٥	كلمة رئيس القسم
٦	نشأة القسم وتطوره
٧	رؤية القسم
٧	رسالة البرنامج
٧	أهداف القسم
٨	قيم البرنامج
٩	الهيكل التنظيمي
١٠	الدرجة العلمية التي يمنحها القسم
١٠	مجالات عمل الخريجين
١٠	شروط القبول بالقسم
١٩:١١	الخطة الدراسية
٢٠	الرسم الشجري
٢٢:٢١	مخرجات تعلم البرنامج
٢٤:٢٣	خصائص خريجي البرنامج
٢٧:٢٥	نظام الإرشاد الأكاديمي
٣٥:٢٩	اللجان التنفيذية القائمة بالقسم
٢٨	مصادر التعلم بالقسم
٣٦	وسائل التواصل

كلمة رئيس القسم

الحمد لله رب العالمين ، والصلاة والسلام على نبينا محمد ، وعلى آله وصحبه أجمعين ، أما بعد :
فإن منارات العلم في هذا البلد المعطاء لا زالت في تجدد ورقي ، وقد كان لقسم الدراسات الإسلامية بكلية التربية جامعة المجمعة شرف المشاركة في هذه الجهود العظيمة التي ترعاها عناية المسؤولين في هذه الجامعة، ممثلة برأس هرمها معالي مدير الجامعة - وفقه الله -

فقد كان إنشاء قسم الدراسات الإسلامية عام (١٤١٨هـ)، تابعا لكلية التربية بالمجمعة وبصدور قرار خادم الحرمين الشريفين الملك عبد الله بن عبد العزيز آل سعود، رئيس مجلس الوزراء ورئيس مجلس التعليم العالي في ٣ رمضان ١٤٣٠هـ الموافق ٢٤ أغسطس ٢٠٠٩م بإنشاء جامعة المجمعة. تم ضم كلية التربية للبنات للجامعة الجديدة. وأصبحت تحت مسمى « كلية التربية » وكان أول استقبال لطالباتها في الفصل الدراسي الأول من عام ١٤٣٢/١٤٣٣ .

وقد ضم القسم في منسوبيه مجموعة من أعضاء هيئة التدريس المتميزين الذين كان لهم شرف المشاركة في خدمة الجامعة في الجانبين التعليمي والإداري
وقد حرص قسم الدراسات الإسلامية منذ بدء نشأته على المشاركة في الأنشطة الخارجية لخدمة المجتمع المحلي، فكان لأعضاء قسم الطالبات السابق في هذا المجال ، وهو ما يتسق مع الجهود الحثيثة التي تبذلها الجامعة ، بمختلف عماداتها وبكافة منسوبيها .

وأیضا فإن القسم يبذل جهوده لتزويد الطالبات بمجموعة من المهارات المعرفية و النقدية والإبداعية و السلوكية التي تمكنهن من الدخول بخطى واثقة إلى ميدان الدعوة والإرشاد والتعليم، لأداء الرسالة المنوطة بهم في خدمة الإسلام وأهله، وتأهيلهن للدخول إلى سوق العمل بخطى واثقة، وشجاعة فائقة.

كما يسعى القسم للتغلب على كافة العقبات التي تواجهه من توفير أعضاء جدد ، والتعاون مع الأقسام المرجعية لتطوير الخطط الدراسية والإفادة من التقويم الذاتي والتغذية الراجعة لتطوير الأداء وتحسين المنتج العلمي ، كما يعمل جميع أعضاء القسم على إيجاد مستقبل مشرق لجيل قادر على العمل في جميع قطاعات الدولة لكي يبقى دائما مواكبا لكافة المعايير التي تضعها الهيئة الوطنية للاعتماد الأكاديمي والتقويم ولا زال القسم له طموحات متعددة وأمانى كثيرة يرجو أن يصبوا إليها

أسأل المولى الإعانة والتوفيق ، وصلى اللهم وسلم على نبينا محمد وعلى آله وصحبه أجمعين

رئيس القسم

نشأة القسم وتطوره

أنشئ قسم الدراسات الإسلامية عام ١٤١٨-١٤١٩ هـ وهو بذلك يعد خامس أقسام كلية التربية افتتاحاً وكانت مدة الدراسة فيه تصل إلي أربع سنوات، وذلك وفقاً للخطة الدراسية المعمول بها في القسم ، ثم بدأ العمل بالخطة الجديدة في عام ١٤٣٢-١٤٣٣ هـ ، وهي مقسمة إلي ثمان مستويات تحصل بعدها الطالبة علي البكالوريوس في التربية تخصص دراسات إسلامية ، هذا وقد تم تخريج ثلاث عشرة دفعة منذ افتتاح القسم حتى عام ١٤٣٥/١٤٣٤ هـ .

ويعد القسم من أكبر أقسام الكلية وذلك من حيث أعضاء هيئة التدريس به ، ومن حيث عدد الطالبات فقد بلغ عدد الطالبات عام ١٤٣٦ هـ (٥٧٣ طالبة).

كما بلغ عدد الخريجات منذ عام ١٤٣٢ : ١٤٣٥ (١٧٣) خريجة

ومن حيث عدد أعضاء هيئة التدريس ومن في حكمهم من المحاضرين والمعيرين بلغ (٣٦) عضو منهم (١٧) عضو من الرجال ، (١٩) عضوة من النساء .

رؤية القسم :

يطمح القسم إلى تحقيق التميز والريادة علي المستوى المحلي ، والدولي في الدراسات الإسلامية .

رسالة القسم:

يسعى قسم الدراسات الإسلامية بكلية التربية بالمجموعة إلى إعداد كفاءات متميزة علمياً ومهنيًا في مجال الدراسات الإسلامية على يد نخبة من أعضاء هيئة التدريس ذوي المكانة العلمية المتخصصة تمكنهم من تنمية الحراك والبحث العلمي والإسهام في خدمة المجتمع وسد احتياجاته العلمية والتربوية بمعايير وتقنيات عالمية ومخرجات عالية الجودة للإسهام في نشر الثقافة الإسلامية .

أهداف القسم :

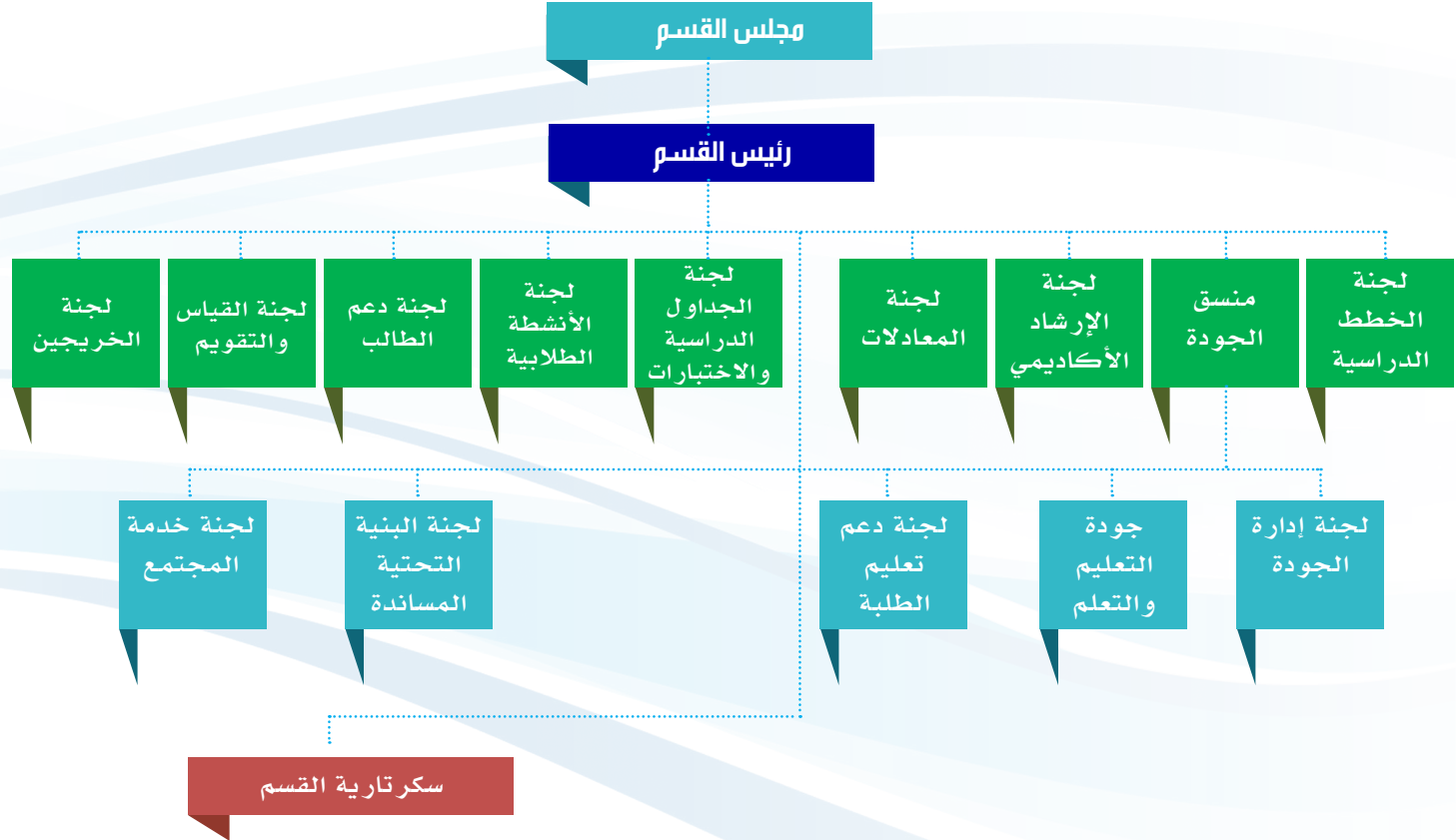
- اعداد خريجين ذو كفاءة متميزة في الدراسات الإسلامية قادرين علي العطاء بما يتفق مع المستجدات والمتغيرات المحلية والدولية.
- امتلاك الخريج القدرة علي مواكبة أحدث التطورات العلمية ، وتكنولوجيا المعلومات في مجال الدراسات الإسلامية
- اكساب الخريج مهارات التواصل الإيجابي مع هيئات ومؤسسات المجتمع المحلي والعربي ، لخدمة المجتمع ونشر رسالة الإسلام
- إعداد كوادر قادرة علي الارتقاء بالبحث العلمي في الدراسات الإسلامية



قيم البرنامج

- الالتزام بالتعاليم الإسلامية
- الصدق
- الأخلص
- التواضع
- الإيثار
- الجد
- العدالة
- المساواة
- الصبر
- الحق
- الشورى
- صالح الجماعة
- الحلم

الهيكل التنظيمي لقسم الدراسات الإسلامية



الدرجات العلمية التي يمنحها القسم

يمنح القسم درجة البكالوريوس في التربية تخصص دراسات إسلامية

مجالات العمل المتاحة للخريجات :

تعمل خريجات القسم في تدريس العلوم الشرعية بوزارة التربية والتعليم بالإضافة لعملهن في دور تحفيظ القرآن الكريم و الإرشاد الديني والطلابي.

شروط القبول بالقسم

- ان تكون الطالبة حاصلة علي شهادة الثانوية العامة أو ما يعادلها من داخل المملكة أو خارجها .
- ألا يكون قد مضي علي حصولها علي شهادة الثانوية العامة أو ما يعادلها مدة تزيد عن خمس سنوات .
- ألا تكون قد فصلت من الجامعة أو أي جامعة اخري فصلا أكاديمياً او تأديبياً .
- أن تكون حسنة السير والسلوك .
- ألا تقل نسبة النجاح في الثانوية العامة عن ٨٠% .

الخطة الدراسية بالقسم

المستوى الأول						
متطلب سابق	نوع النشاط		الساعات	اسم المقرر	رمزه	رقم المقرر
	عملي	نظري				
		√	٢	تقنيات التعليم ومهارات الاتصال	EDU	116
		√	٢	أصول التربية الإسلامية	EDU	117
		√	٢	نظام وسياسة التعليم في المملكة العربية السعودية	EDU	118
		√	٢	المدخل إلي علم العقيدة	ISF	112
		√	٢	المدخل إلي الفقه وأصوله	ISJ	111
		√	٢	التجويد وآداب التلاوة	QRS	113
		√	٢	متطلب جامعي اختياري	—	—
		√	٢	متطلب جامعي اختياري	—	—
		√	٢	متطلب جامعي اختياري	—	—

المستوى الثاني

متطلب سابق	نوع النشاط		الساعات	اسم المقرر	رمزه	رقم المقرر
	عقلي	نظري				
		√	٢	علم نفس النمو	EDU	126
المدخل إلي علم العقيدة		√	٢	التوحيد ١	ISF	123
المدخل لعلم الفقه وأصوله		√	٢	فقه الطهارة وآدابها	ISJ	124
المدخل لعلم الفقه وأصوله		√	٢	فقه الصلاة وآدابها	ISJ	125
التجويد وآداب التلاوة		√	٢	القرآن الكريم ١	QRS	121
		√	٢	علوم القرآن	QRS	122
		√	٢	أصول التفسير ومناهجه	QRS	127
		√	٢	أحاديث الآداب	SUN	126
		√	٢	متطلب جامعي اختياري	—	—

المستوى الثالث

متطلب سابق	نوع النشاط		الساعات	اسم المقرر	رمزه	رقم المقرر
	عملي	نظري				
		√	٢	النحو ١	ARAB	216
		√	٢	صحة نفسية	EDU	216
		√	٢	مبادي البحث التربوي	EDU	217
المدخل لعلم العقيدة		√	٢	التوحيد ٢	ISF	213
		√	٢	فقه السيرة	ISJ	211
المدخل لعلم الفقه وأصوله		√	٢	فقه الزكاة والصيام	ISJ	212
التجويد وآداب التلاوة		√	٢	القرآن الكريم ٢	QRS	214
أصول التفسير ومناهجه		√	٢	التفسير التحليلي ١	QRS	215
		√	٢	متطلب جامعي اختياري	—	—

المستوى الرابع

متطلب سابق	نوع النشاط		الساعات	اسم المقرر	رمزه	رقم المقرر
	عقلي	نظري				
		√	٢	علم النفس التربوي	EDU	226
المدخل لعلم العقيدة		√	٢	أصول الإيمان ١	ISF	223
المدخل لعلم الفقه وأصوله		√	٢	فقه المناسك والسير	ISJ	227
المدخل لعلم الفقه وأصوله		√	٢	فقه المعاملات المالية	ISJ	228
		√	٢	الحوار و آداب الخلاف	ISP	221
المدخل لعلم الفقه وأصوله		√	٢	الحكم الشرعي وأدلة الأحكام	ISP	224
التفسير التحليلي ١		√	٢	التفسير التحليلي ٢	QRS	225
		√	٢	تاريخ السنة	SUN	222
		√	٢	متطلب جامعي اختياري	—	—

المستوى الخامس

متطلب سابق	نوع النشاط		الساعات	اسم المقرر	رمزه	رقم المقرر
	عملي	نظري				
		√	٢	إدارة وتخطيط تربوي	EDU	316
		√	٢	انتاج ومصادر التعلم الإلكترونية	EDU	317
أصول الإيمان ١		√	٢	أصول الإيمان ٢	ISF	313
المدخل لعلم الفقه وأصوله		√	٢	فقه الأسرة	ISJ	314
الحكم الشرعي وأدلة الأحكام		√	٢	دلالات الألفاظ	ISP	317
التجويد وآداب التلاوة		√	٢	القرآن الكريم ٣	QRS	315
التفسير التحليلي ٢		√	٢	التفسير التحليلي ٣	QRS	316
		√	٢	أحاديث الأحكام ١	SUN	311
		√	٢	مصطلح الحديث	SUN	312

المستوى السادس

متطلب سابق	نوع النشاط		الساعات	اسم المقرر	رمزه	رقم المقرر
	عملي	نظري				
		√	٢	استراتيجيات التدريس	EDU	326
		√	٢	المناهج التعليمية	EDU	327
توحيد ٢		√	٢	الأديان والفرق	ISF	325
المدخل لعلم الفقه وأصوله		√	٢	فقه المواريث	ISJ	321
المدخل لعلم الفقه وأصوله		√	٢	فقه الجنائيات والحدود	ISJ	322
المدخل لعلم الفقه وأصوله		√	٢	القواعد الفقهية ومقاصد الشريعة	ISP	323
أصول التفسير ومناهجه		√	٢	التفسير الموضوعي ١	QRS	326
مبادئ البحث التربوي		√	٢	بحث عملي	SALM	327
مصطلح الحديث		√	٢	تخريج الحديث	SUN	324

المستوى السابع

متطلب سابق	نوع النشاط		الساعات	اسم المقرر	رمزه	رقم المقرر
	عملي	نظري				
النحو ١		√	٢	النحو ٢	ARAB	419
		√	٢	أصول الدعوة والحسبة	DAW	415
		√	٢	اتجاهات حديثة في استراتيجيات التدريس	EDU	416
		√	٢	التقويم التربوي	EDU	417
المدخل لعلم الفقه وأصوله		√	٢	فقه الأيمان والندور والأطعمة	ISJ	413
التفسير الموضوعي ١		√	٢	التفسير الموضوعي ٢	QRS	412
التجويد وآداب التلاوة		√	٢	القرآن الكريم ٤	QRS	416
أحاديث الأحكام ١		√	٢	أحاديث الأحكام ٢	SUN	411
تخريج الحديث		√	٢	دراسة الأسانيد	SUN	414



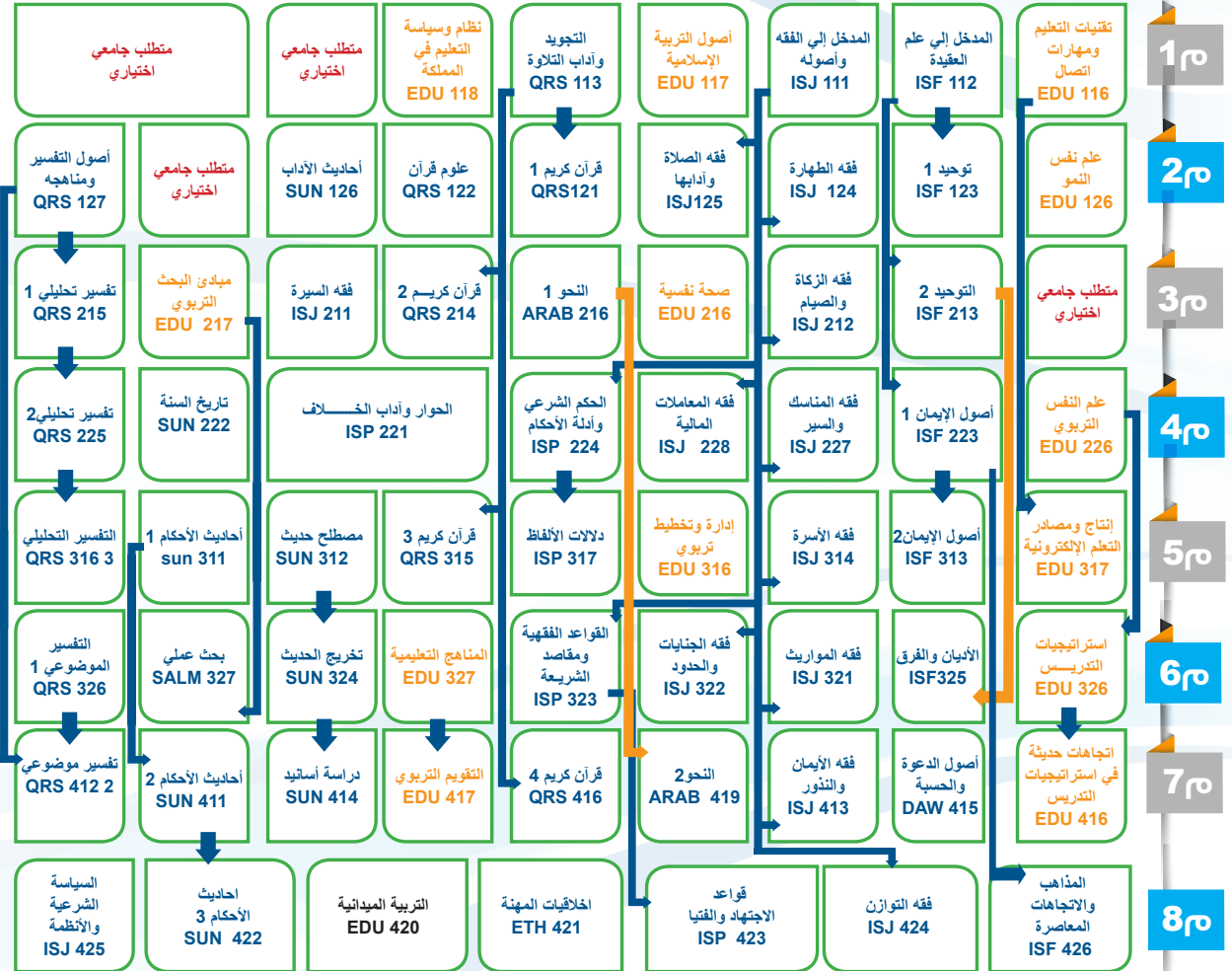
المستوى الثامن

متطلب سابق	نوع النشاط		الساعات	اسم المقرر	رمزه	رقم المقرر
	عملي	نظري				
	√	√	٦	التربية العملية	EDU	420
		√	٢	أخلاقيات المهنة	ETH	421
أصول الإيمان ١		√	٢	المذاهب والاتجاهات المعاصرة	ISF	426
المدخل لعلم الفقه وأصوله		√	٢	فقه النوازل	ISJ	424
		√	٢	السياسة الشرعية والأنظمة	ISJ	425
القواعد الفقهية ومقاصد الشريعة		√	٢	قواعد الاجتهاد والفتيا	ISP	423
أحاديث الأحكام ٢		√	٢	أحاديث الأحكام ٣	SUN	422

المواد الإختيارية

متطلب سابق	نوع النشاط		الساعات	اسم المقرر	رمزه	رقم المقرر
	عملي	نظري				
		√	٢	قضايا مجتمعية معاصرة	SOCI	101
		√	٢	اللغة الانجليزية	ENG	101
		√	٢	ريادة الأعمال	ENT	101
		√	٢	الأسرة والطفولة	FCH	101
		√	٢	أساسيات الصحة واللياقة	HAF	101
		√	٢	الأنظمة وحقوق الإنسان	LHR	101
		√	٢	العمل التطوعي	VOW	101
		√	٢	مهارات لغوية	ARAB	101
		√	٢	التحرير العربي	ARAB	103

الخطة الدراسية لباكوريوس الدراسات الإسلامية



دلالة الأسهم: بداية السهم متطلب سابق لنهاية السهم

دلالة الألوان: ● متطلب كلية ● مقرر مخصص ● متطلب جامعة ● اجتياز جميع المقررات التربوية EDU

المتطلبات الجامعية الاختيارية (1)

اختيار ست ساعات من المقررات الآتية:

(SOCI 101)	قضايا مجتمعية معاصرة
(ENG 101)	اللغة الإنجليزية
(ENT 101)	ريادة الأعمال
(FCH 101)	الأسرة والطفولة
(HAF 101)	أساسيات الصحة واللياقة
(LHR 101)	الأنظمة وحقوق الإنسان
(VOW 101)	العمل التطوعي

المتطلبات الجامعية الاختيارية (2)

يتم اختيار ساعتين من المقررين التاليين:

(ARAB 101)	مهارات لغوية
(ARAB103)	التحرير العربي

مخرجات تعلم البرنامج

المهارات المعرفية

- المعرفة الشاملة والمنظمة لنظريات ومبادئ علوم الدراسات الإسلامية والعلوم التربوية اللازمة للإعداد المهني .
- القدرة علي إدراك العلاقة بين العلوم الإسلامية والمجالات العلمية والبحثية المهنية ذات الصلة بمجال الدراسات الإسلامية .
- التعرف علي النظريات العلمية الحديثة في مجال الدراسات الإسلامية ، للإسهام في حل المشكلات والقضايا ، وزيادة المعرفة في مجال التخصص .
- الوعي بالأنشطة واللوائح التنظيمية المهنية ، ومتطلباتها الفنية ، ومحاولة تحسينها وفقاً للمتغيرات الحديثة بما يتناسب مع القيم الإسلامية ، وأخلاقيات المهنة

المهارات الإدراكية

- القدرة على استقصاء المعلومات ، وتحليلها ونقدها وتقويمها من مصادر متنوعة ، وتطبيق ما تم التوصل إليه من نتائج في حل المشكلات والقضايا من وجهة النظر الإسلامية ، بقدر من التوجيه والإرشاد .
- دراسة المشكلات المعقدة نسبياً في مجال الدراسات الإسلامية ، ووضع مقترحات مبتكرة لحلها ، مع مراعاة المعارف النظرية والخبرات العملية مستخدماً أشكال متنوعة من تقنيات المعلومات .
- القدرة علي الاستخدام الأمثل للطرق الإجرائية المناسبة ، وتطبيق المهارات المكتسبة في سياقات أكاديمية ومهنية لمجال الدراسات الإسلامية

مهارات التواصل وتقنية المعلومات والمهارات العددية

- القدرة على تحديد الأساليب الإحصائية والرياضية ذات العلاقة عند دراسة القضايا والمشكلات الإسلامية وتطبيقها بشكل إبداعي في تفسير المعلومات واقتراح الحلول .
- التواصل بفاعلية شفهيًا أو كتابةً مستخدمًا أشكال العرض المناسبة للقضايا مع مراعاة الأنماط المختلفة للمتلقي
- القدرة على استخدام تقنية المعلومات والاتصالات المناسبة في جمع المعلومات وتفسيرها وتنفيذها في المواقف التدريسية

مهارات التعامل مع الآخرين وتحمل المسؤولية

- يمارس قيادة الجماعة في مواقف متنوعة بمجال الدراسات الإسلامية والتي تتطلب استجابات مبتكرة
- القدرة على المبادرة في اقتراح الحلول البناءة للقضايا الإسلامية في المواقف المختلفة سواء كان بشكل فردي أو من خلال الجماعة
- القدرة على تحمل مسؤولية الفرد لتعلمه الذاتي ورفع كفاءته المهنية وقدرته على التحليل والنقد وامتلاك أدواته المهنية والعملية . لإنجاز ما يوكل إليه من مهام
- القدرة على التعامل مع القضايا الأخلاقية و المهنية مطبقاً للقيم والأحكام الأخلاقية الإسلامية المتعارف عليها من قبل المجتمع
- القدرة على إدارة بيئة الصف بما يتوافق مع المبادئ والنظريات التربوية والنفسية والأكاديمية واستخدام طرق تدريس حديثة

المهارات النفس حركية

- تطبيق أحكام التلاوة والتجويد شفهيًا
- القدرة علي محاكاة بعض ممارسات المنهج النبوي

خصائص خريجي البرنامج

- المعرفة بمجموعة شاملة ومتناسقة ومنظمة من المعارف في الدراسات الإسلامية
- المعرفة بمجموعة شاملة من النظريات والمبادئ المتعلقة بالعلوم الإسلامية
- القدرة علي البحث في المشكلات المعقدة ، وإيجاد حلول إبتكارية تحت قدر محدود من التوجيه ، باستخدام رؤي من مجال تخصص الدراسات الإسلامية ، ومن المجالات الأخرى ذات العلاقة
- القدرة علي تحديد واستخدام الأساليب الإحصائية والرياضية المناسبة في التحليل وإيجاد الحلول للقضايا المعقدة
- القدرة علي اختيار واستخدام أكثر الآليات المناسبة لإيصال النتائج إلي المتلقين المختلفين
- القدرة علي القيادة والاستعداد للتعاون الكامل مع الآخرين في المشاريع والمبادرات المشتركة
- الإلمام بمجال واسع ومتكامل من المعارف والمهارات المطلوبة للممارسة الفعالة في مجال تدريس الدراسات الإسلامية

المتوقع من خريجات قسم الدراسات الإسلامية علي مستوي البكالوريوس

- المبادرة إلي تحديد المشكلات والقضايا وإيجاد الحلول لها في المواقف الفردية والجماعية ، وممارسة القيادة لإيجاد حلول عملية مبتكرة
- تطبيق المدركات النظرية وأساليب الاستقصاء المكتسبة من تخصص الدراسات الإسلامية في معالجة القضايا والمشكلات
- إدراك طبيعة التغير السريع في المعلومات في مجال الدراسات الإسلامية ، والقدرة علي مراعاة ذلك عند دراسة القضايا الأكاديمية أو المهنية
- المشاركة في الأنشطة بهدف مواكبة أحدث التطورات في مجال الدراسات الإسلامية ، والاستمرار في تعزيز المعارف والفهم الذاتي
- إظهار مستوي عال من الأخلاقيات وانضباط السلوك ، وإبداء روح القيادة في الأوساط الأكاديمية ، والمهنية والإجتماعية

نظام الإرشاد الأكاديمي

تسير الدراسة في المرحلة الجامعية بنظام المستويات ، وتتكون من ثمانية مستويات على الأقل. يتدرج الطالب في الدراسة حسب المقررات التي اجتازها بنجاح ضمن الخطة الدراسية المعتمدة، ويواصل تحصيله العلمي حسب الخطة المعتمدة ويكون مرشحا للتخرج إذا استوفى متطلبات التخرج: وهي أن يجتاز بنجاح (١٤٤) ساعة معتمدة للحصول على درجة البكالوريوس في الدراسات الإسلامية وتقدم هذه المقررات باللغة العربية . وتتضمن :

(٥٠) وحدة إجبارية تخصصية في مجال الدراسات الإسلامية هي :

(مواد المستوي الأول) وهي: المدخل إلي علم العقيدة ، المدخل للفقہ وأصوله ، والتجويد وآداب التلاوة .

(مواد المستوي الثاني) وهي : التوحيد (١) ، فقه الطهارة وآدابها ، فقه الصلاة وآدابها ، القرآن الكريم (١) ،

علوم القرآن ، أصول التفسير ومناهجه ، وأحاديث الآداب .

(مواد المستوي الثالث) وهي : فقه السيرة ، فقه الزكاة والصيام ، التوحيد ٢ ، القرآن الكريم ٢ ،

التفسير التحليلي ١ ، ونحو ١.

مواد المستوي الرابع) وهي : الحوار وآداب الخلاف ، تاريخ السنة ، أصول الإيمان ١ ، الحكم الشرعي

وأدلة الأحكام ، التفسير التحليلي ٢ ، فقه المناسك والسير ، فقه المعاملات المالية .

(مواد المستوي الخامس) وهي : أحاديث الأحكام ١ ، أصول الإيمان ٢ ، مصطلح الحديث ، فقه الأسرة

، القرآن الكريم ٣ ، التفسير التحليلي ٣ ، دلالات الألفاظ .

(مواد المستوي السادس) وهي : فقه المواريث ، تخريج الحديث ، الأديان والفرق ، التفسير الموضوعي (١) ،

فقه الجنائيات والحدود ، القواعد الفقهية ومقاصد الشريعة ، البحث العملي .

(مواد المستوي السابع) وهي : أحاديث الأحكام ٢ ، التفسير الموضوعي ٢ ، فقه الأيمان والنذور والأطعمة ، دراسة الأسانيد ، أصول الدعوة والحسبة ، القرآن الكريم ٤ ، نحو ٢ . (مواد المستوي الثامن) وهي : أخلاقيات المهنة ، أحاديث الأحكام ٣ ، قواعد الاجتهاد والفتيا ، فقه النوازل ، السياسة الشرعية والأنظمة ، المذاهب والاتجاهات المعاصرة (١٦) وحدة متطلب كلية وهي : تقنيات التعليم ومهارات الاتصال ، أصول التربية الإسلامية ، نظام وسياسة التعليم في المملكة العربية السعودية ، علم نفس النمو ، صحة نفسية ، مبادئ البحث التربوي ، علم النفس التربوي ، إدارة وتخطيط تربوي ، إنتاج ومصادر التعلم الإلكترونية ، استراتيجيات التدريس ، المناهج التعليمية ، اتجاهات حديثة في استراتيجيات التدريس ، التقويم التربوي ، والتربية العملية .

متطلبات الجامعة الاختيارية تكون علي النحو التالي :

المتطلبات الاختيارية (١٢) ساعة من أصل (١٨) تطرحها الجامعة وهي (قضايا مجتمعية معاصرة ، اللغة الانجليزية ، الأسرة والطفولة ، العمل التطوعي ، أساسيات الصحة واللياقة ، قيادة الأعمال ، الأنظمة و حقوق الإنسان ، مهارات لغوية ، و تحرير عربي) * ولأن الأصل أن الطالب لا تسجل في المقرر الذي يقدمه قسمها فإن علي طالبات قسم الدراسات الإسلامية عدم التسجيل في مقررات السلم . الحد الأقصى لساعات التسجيل بالقسم ٢٠ ساعة معتمدة في الفصل الدراسي ، و ١٠ ساعات معتمدة في الفصل الصيفي .

الحد الأدنى للعبء الدراسي ١٢ ساعة دراسية معتمدة في الفصل الدراسي ، وساعة دراسية واحدة في الفصل الصيفي .

يسمح للطالب الخريج بتجاوز الحد الأعلى بما لا يزيد عن ثلاث ساعات معتمدة .

متطلبات الحضور

يحرم الطالب من دخول الاختبار النهائي للمقرر إذا زادت نسبة غيابه عن (٢٥%) خمس وعشرين في المائة بدون عذر من مجموع المحاضرات والدروس العملية المحددة للمقرر .

٢- يعدّ الطالب الذي حرم من دخول الاختبار بسبب الغياب راسباً في المقرر وتثبت له درجة الأعمال الفصلية ويرصد له تقدير محروم (ح)

اللجان التنفيذية القائمة بالقسم

لجنة الخطط الدراسية

مهام اللجنة :

- التنسيق مع لجنة الخطط بالكلية فيما يتعلق بأي تحديث أو تطوير للخطة الدراسية
- دراسة ومتابعة الخطة الدراسية في القسم وإدخال التعديلات المناسبة عليها عند الحاجة.
- الاشتراك في إعداد الأدلة والنماذج والجداول اللازمة لبناء الخطة .
- تنمية الوعي بإعداد وتطوير الخطة الدراسية .
- تقويم الخطة الدراسية في القسم وتطويرها بما يتوافق مع رسالة وأهداف الكلية والجامعة بالتعاون مع وكالة الجودة في الكلية والجامعة والجهات ذات العلاقة.

لجان الجودة

منسق الجودة

المهام

- حلقة وصل بين فريق الجودة بالوكالة ولجان الجودة بالقسم.
- رقابة عمل لجان الجودة ومتابعتها.
- مساعدة اللجان في تنفيذ المهام المرتبطة بتنفيذ ممارسات الجودة بالقسم.
- مساعدة اللجان في تنسيق ملفات المعايير بالقسم.
- التنسيق بين أعضاء اللجان من الرجال والنساء

مهام اللجان

- ◀ أولاً لجنة معايير إدارة الجودة : وتختص بمتابعة تنفيذ ممارسات المعيار الأول والثاني والثالث من معايير الهيئة الوطنية للتقويم والاعتماد الأكاديمي وتوفير الشواهد والأدلة المرتبطة بها.
- ◀ ثانياً لجنة معايير جودة التعليم والتعلم، وتختص بمتابعة تنفيذ ممارسات المعيار الرابع من معايير الهيئة الوطنية للتقويم والاعتماد الأكاديمي وتوفير الشواهد والأدلة المرتبطة بها..
- ◀ ثالثاً لجنة معايير دعم تعليم الطلبة، وتختص بمتابعة تنفيذ ممارسات المعيار الخامس، والسادس من معايير الهيئة الوطنية للتقويم والاعتماد الأكاديمي وتوفير الشواهد والأدلة المرتبطة بها.
- ◀ رابعاً لجنة معايير البنية التحتية المساندة، وتختص بمتابعة تنفيذ ممارسات المعيار السابع، والثامن، والتاسع من معايير الهيئة الوطنية للتقويم والاعتماد الأكاديمي وتوفير الشواهد والأدلة المرتبطة بها.
- ◀ خامساً لجنة معايير خدمة المجتمع، وتختص بمتابعة تنفيذ ممارسات المعيار العاشر، والحادي عشر من معايير الهيئة الوطنية للتقويم والاعتماد الأكاديمي وتوفير الشواهد والأدلة المرتبطة بها.

لجنة الإرشاد الأكاديمي مهام اللجنة

- الاشتراك في أسبوع الإرشاد الأكاديمي في بداية كل فصل دراسي ومتابعة عملية تسجيل المقررات واستقبال مشكلات الطالبات الأكاديمية المتعلقة بعملية تسجيل المقررات والقيام بحلها بالاشتراك مع وحدة الإرشاد بالكلية خلال الفترة المخصصة لذلك .
- إرشاد الطالبة وتوجيهها في اختيار المقررات الدراسية المناسبة حسب الخطة الأكاديمية الموضوعة للحصول على الدرجة العلمية بنجاح .
- الاشتراك في إقامة يوم التهيئة في بداية كل فصل دراسي لطلاب المستوي الأول لتعريفهم بأهمية الإرشاد ، والإجابة علي تساؤلاتهم المطروحة .
- التنسيق مع المرشدات الأكاديميات بشأن المشكلات الطلابية والعمل على حلها. مع التوجيه بعقد اجتماعات مع الطالبات لأخذ ملاحظاتهم .

لجنة المعادلات مهام اللجنة

- مطابقة مواد خطة الطالبة المحولة من قسم لآخر داخل أو خارج الجامعة .
- اعداد تقرير يوضح المواد المفترض علي الطالبة دراستها .
- متابعة قبول طلب تحويل الطالبة ومعادلة موادها وإعداد تقرير عن قبول ذلك أو عدم جوازه

لجنة الجداول الدراسية والاختبارات مهام اللجنة

- إعداد الجداول الدراسية للقسم وإعداد جداول الاختبارات النهائية و جداول اللجان للاختبارات النهائية .
- متابعة مشرفات الشبكة و التبليغ في حالة وجود عجز عن تغطيتها.
- إعداد جدول الاختبارات .
- استطلاع آراء الطالبات بالقسم حول جداول الاختبارات النهائية.
- جمع كشوف حضور الطالبات للاختبارات النهائية وحصر أعداد الطالبات المسجلات وأعداد الطالبات المحرومات بالقسم.
- التنسيق مع وحدة الشؤون التعليمية لإعداد جداول الاختبارات النهائية وجدول القاعات وجدول المراقبة.
- المتابعة اليومية لسير الاختبارات النهائية وإعداد تقرير عنها لرئيس القسم.
- إعداد التقارير الكمية والكيفية عن الاختبارات وتحليل النتائج.
- العمل على تحقيق جودة الاختبارات.

لجنة الأنشطة الطلابية مهام اللجنة

- الإشراف العام على الأنشطة غير الصفية في القسم .
- وضع خطة لنشاط اللجنة خلال الفصل الدراسي ومتابعة تنفيذها .
- إعداد التقارير الدورية والنهائية عن اللجنة .
- رفع روح التنافس الشريف بين الطالبات وذلك بإشراكهن في النشاط واقامة المسابقات العلمية بينهم التي تساعد علي تقوية العلاقات الاجتماعية بزملاتهن وأساتذتهن ومجتمعهم .
- اكتشاف مواهب الطالبات ، وتنميتها وتوظيف طاقاتهم الإبداعية فيما هو مثمر ونافع .
- إكساب الطالبات معارف ومهارات إضافية، وغرس العديد من القيم النبيلة والسلوكيات الإيجابية في نفوسهن .
- تنمية الحس الوطني لدى الطالبات من خلال ربطهن بمنجزات الوطن وتعريفهن بها، وتأكيد انتمائهن إليه .

لجنة دعم الطالب مهام اللجنة

- تقديم الدعم للطالبة من خلال زيادة وعي وإدراك الطالبات بمسؤولياتهن الأكاديمية وتشجيعهن على بذل المزيد من الجهد في حل المشكلات الأكاديمية والشخصية (الاجتماعية أو النفسية) التي تقف دون تحقيق أهدافهن التعليمية .

لجنة التقويم والقياس : مهام اللجنة

- إعداد تقرير يومي عن سير الاختبارات ، يشمل بيان درجة الضبط والسير وفق الخطة المطلوبة .
بداية ونهاية كل اختبار في موعده ، حضور المراقبات قبل موعد الاختبار بوقت كافٍ ، مطابقة أوراق الأسئلة للمواصفات الفنية المعمول بها ، ملء كشف حضور وغياب الطالبات ، المخالفات وحالات الغش...الخ.
- رصد نماذج تقييم الاختبارات لمقررات القسم للفصل الدراسي المعني. سواء تعلقت بما هو خاص منها لفترة قبل الاختبارات ، أو اثنائها ، أو بعد الاختبارات.
- الإشراف على تطبيق أدوات القياس المختلفة ، وتحليلها ، للاستفادة منها في تعزيز الجوانب الإيجابية ، ومعالجة الجوانب السلبية (إن وجدت)
- تحليل نتائج اختبارات المقررات الدراسية الفصلية والنهائية ، وتقديم بعض المؤشرات الإحصائية لجودة الاختبار . مثل مدى توفر شروط وضع الاختبار و صعوبة الأسئلة . ومدى ملائمة الأسئلة المستخدمة لقياس تحصيل الطالبات الأكاديمي.
- إعداد تقرير تفصيلي بنتائج الطالبات وإعداد إحصائية إجمالية بذلك.

لجنة الخريجات مهام اللجنة

- إنشاء قاعدة بيانات للخريجات ومتابعتها .
- إنشاء قاعدة بيانات للمؤسسات والشركات ذات العلاقة بالخريجات .
- قياس مستوى الرضا للخريجات ومؤسسات العمل .
- الإسهام في تهيئة الخريجات لسوق العمل برفع كفاءتهن من خلال مجموعة من البرامج التدريبية في القسم .
- إطلاع الخريجات علي ما يستجد في النواحي الأكاديمية والبحثية داخل الكلية .
- توثيق العلاقة مع الخريجات للاستفادة من خبراتهن في تطوير الخطط الأكاديمية والبحثية والتدريبية بالقسم .

مصادر التعلم بالقسم قسم التعلم الذاتي (داخل مكتبة الكلية)

• ويشتمل علي مجموعة من المجالات العلمية ، ومجموعة من أجهزة الحاسوب ، وطاولات للقراءة والاطلاع ، وقسم الوسائط الالكترونية الذي يحتوي علي مواد تعليمية ، ومكتبة رقمية ويهدف هذا القسم إلي توفير بيئة تعليمية مناسبة تتيح للطالبات الاستفادة من أنواع متعددة ومختلفة من مصادر التعلم وتهيئ لهن فرصة التعلم الذاتي وتعزز لديهن مهارات البحث والاستكشاف





قسم التعلم الجماعي داخل القاعات الدراسية :

• ويشتمل علي : ثمان قاعات دراسية مزودة بالمنصات الالكترونية ، وأجهزة عرض متطورة ويهدف هذا القسم إلي الاستفادة من مصادر التعلم في إقامة ورش العمل والمجموعات البحثية التي يقيمها الأساتذة للطالبات ضمن الساعات الدراسية أو كدورات مستقلة

قسم التعلم الالكتروني (نظام التعليم الالكتروني) (D2L)

ويشتمل علي مجموعة من الأدوات المختلفة المخصصة للتعامل مع مكونات المقرر التعليمي الالكتروني الذي تقوم الطالبة بدراسته ويهدف هذا القسم إلي مساندة العملية التعليمية ورفع كفاءتها ودعم عضو هيئة التدريس في تدريس المقررات ، وضمان تسهيل عملية التعليم من خلال الاستفادة من تقنيات التعليم وآلية التواصل المباشر وغير المباشر عبر الانترنت عن بعد بشكل متزامن وغير متزامن

وسائل التواصل مع القسم

-  d.islamic.s.g@mu.edu.sa
-  a.s.altheeb@mu.edu.sa
-  m.alfadhel@mu.edu.sa
-  0164320569