

20:S.R

السئلة منهج كفايات المعلمين والمعلمات لمادة

التاريخ

مهارات عديدة - مهارات لغوية - مهارات تربوية

خدمات الطالب والطالبة والمعلم والمعلمة

مكتبة أين سيناء جدة

العنوان

حي السليمانية : شارع عبدالقدوس الأنصاري أمام مركز الواحات وبجانب بوابة الجامعة الشمالية رقم (٤)

هاتف : ٢٥٢٠٩٩٩ فاكس : ٦٢٩٠٧٠٤ جوال : ٠٥٤٢٣٩٣٩١٦ - ٠٥٠٥٦٩٨٢١٤

[www.ibn-sinaa.com](http://www.ibn-sinaa.com) [m@ibn-sinaa.com](mailto:m@ibn-sinaa.com)

حي الجامعة : شارع عبدالله السليمان أمام كلية الهندسة بجانب محطة منار الجامعة

هاتف : ٦٣٣٣٣٥٨ فاكس : ٦٨٠٠٠٠٧ جوال : ٠٥٤٢٣٩٣٩١٧ - ٠٥٤٢٣٩٣٩١٨

[www.ibn-sinaa.com](http://www.ibn-sinaa.com) [a@ibn-sinaa.com](mailto:a@ibn-sinaa.com)



١- من مصادر اشتقاق أهداف التربية في المملكة العربية السعودية :

- أ - الأوضاع الاجتماعية والاقتصادية في المملكة .
- ب- الاتجاهات المعاصرة ومقتضياتها وخصائصها .
- ج - حاجات المواطن السعودي ومطالب نموه .
- د - كل ما سبق .

٢- أي مما يأتي لا يعتبر من مصادر الفكر التربوي :

- أ - الدراسات والبحوث العلمية .
- ب- القرآن والسنة وشروحها .
- ج - الخبرات الشخصية .
- د - كل من [أ] و [ب] .

٣- إذا نسي المصلي قراءة التشهد الأول في الصلاة فيجب عليه :

- أ - إعادة الصلاة .
- ب- سجود السهو .

- ج - الإتيان بالتشهد عند تذكره .
- د - ليس عليه شيء .

٤- وقعت معركة بدر الكبرى في السنة الهجرية:

- أ - الأولى .
- ب- الثانية .
- ج - الثالثة .
- د - الرابعة .

٥- تم فتح الرياض على يد الملك عبدالعزيز آل سعود في عام :

- أ - ١٣١٦هـ .
- ب- ١٣١٩هـ .
- ج- ١٣٢٠هـ .
- د - ١٣٥١هـ .

٦- عندما يحدث مشاجرة بين طالبين في الفصل :

- أ - أفكر قبل أن اتخذ قرارًا .
- ب- أعاقبهما مباشرة .
- ج - أخرجهما من الصف .
- د - أتجاهل الموقف .

٧- من معايير السلوك السوي في التعامل مع المواقف :

- أ - الأخذ بالإيجابيات ومعالجة السلبيات .
- ب- الأخذ بالإيجابيات وتجاهل السلبيات .
- ج - تجاهل الموقف .
- د - الاستسلام للموقف .

٨- أي من العبارات التالية يمثل خاصية من خصائص الفروق الفردية :

- أ - أنها فروق في الدرجة وليس في النوع .
- ب- أن مدى الفروق الفردية في السمات المزاجية أقل منها في النواحي العقلية .
- ج - أن مدى الفروق الفردية في السمات المزاجية لا يختلف عنها في النواحي العقلية.
- د - هناك تجانس في مدى الفروق الفردية بين الذكور والإناث .

٩- أي مما يأتي يعتبر شرطاً من الشروط الرئيسة للتعلم :

- أ - الدافعية .
- ب- التغذية الراجعة .
- ج - التكرار .
- د - الحوافز .

١٠- يُعرّف مفهوم النضج بأنه :

- أ - اكتمال السمات المختلفة عند الفرد .
- ب- مستوى من النمو يصل إليه الفرد للوصول إلى نمو لاحق .
- ج - التغيير في الجانب الجسماني فقط .
- د - التغيير في نوع السلوك .

١١- المؤشر الحقيقي للتعلم هو :

- أ - السلوك الأدائي للمتعلم .
- ب- كمية المعلومات لدى المتعلم .
- ج - مستوى فهم المتعلم .
- د - درجة دافعية المتعلم .

١٢- إذا طلب أحد زملائي المعلمين مساعدتي فإني :

- أ - أساعده دون تردد .
- ب- أتردد في تلبية هذه المساعدة .
- ج - لا أساعده .
- د - أطلب من الآخرين مساعدته .

- ١٣- أي أنواع التقويم التالية يصلح لتحديد نجاح ورسوب التلميذ ؟
- أ - القبلي .
  - ب- التكويني .
  - ج- الختامي .
  - د - البنائي .
- ١٤- أي أنواع الصدق الآتية يناسب بدرجة كبيرة الاختبارات التحصيلية ؟
- أ - المحتوى .
  - ب- المحك .
  - ج - التلازمي .
  - د - التنبئي .
- ١٥- أفضل معامل تمييز للفقرة (السؤال) في اختبار تحصيلي هو :
- أ - عندما يكون سالباً .
  - ب- صفرأ .
  - ج - ٠,٢٥ فأقل .
  - د - ٠,٣٠ فأكثر .
- ١٦- من عيوب الأسئلة المقالية :
- أ - صعوبة إعدادها .
  - ب- الذاتية .
  - ج - سهولة الغش .
  - د - ارتفاع مستوى التخمين .
- ١٧- المقياس الإحصائي الذي يشير إلى درجة تشتت درجات التلاميذ هو :
- أ - المتوسط الحسابي .
  - ب- الوسيط .
  - ج - الانحراف المعياري .
  - د - الدرجة المعيارية .
- ١٨- أي المعايير التالية يرجع إليها لتحديد الوزن النسبي عند إعداد جدول المواصفات للاختبارات التحصيلية ؟
- أ - زمن الاختبار .
  - ب- عدد أسئلة الاختبار .
  - ج - نوع أسئلة الاختبار .
  - د - أهمية الموضوع .

- ١٩- الأساس النفسي للمنهج هو :
- أ - الأفكار والمعتقدات وأنماط السلوك .
- ب- مطالب المجتمع الحالية والمستقبلية .
- ج - نتائج دراسات سيكولوجية التعلم .
- د - الخبرات التي يتم إتاحتها للفرد لجعله واعياً بمجريات الأمور .
- ٢٠- واحدة من طرق التدريس التالية تسبب مللاً للتلاميذ أكثر من غيرها :
- أ - المشروعات .
- ب- الإلقاء .
- ج - الحوار .
- د - الاكتشاف .
- ٢١- واحدة مما يلي ليست من مزايا طريقة المحاضرة :
- أ - الاقتصاد في وقت التدريس .
- ب- تعليم عدد من التلاميذ في زمن محدد .
- ج - تنمية الإبداع عند التلاميذ .
- د - الاقتصاد في التجهيزات الخاصة .
- ٢٢- من شروط الرسالة التعليمية الناجحة أن :
- أ - يكون المرسل ملماً بالرسالة .
- ب- يكون المرسل عارفاً بخصائص المستقبل .
- ج - تثير في المستقبل شعوراً بحاجته لمحتوى الرسالة .
- د - يكون المستقبل ماهراً في فك الرموز اللفظية وغير اللفظية .
- ٢٣- يعرف الاتصال في العملية التربوية بأنه العملية التي يتم عن طريقها :
- أ - انتقال المعرفة من شخص إلى آخر وتؤدي إلى التفاهم بينهما .
- ب- انتقال المهارات بين شخصين .
- ج - تحقيق الأهداف العقائدية والاجتماعية والثقافية .
- د - جميع ما سبق .
- ٢٤- عند صياغة الأهداف التعليمية :
- أ - أهتم بالأهداف قريبة الأمد فقط .
- ب- مشاركة التلاميذ في صياغة الأهداف غير ضرورية .
- ج - توقعات التلاميذ غير مهمة في صياغة الأهداف .
- د - اهتمامات التلاميذ وحاجاتهم مهمة في صياغة الأهداف .

- ٢٥- للمحافظة على استمرارية تعلم التلاميذ :
- أ - أستخدم طريقة واحدة في التدريس .  
 ب - أركز على الكتاب المدرسي خوفاً من تشتت ذهن التلاميذ .  
 ج - أستخدم أساليب متنوعة الشرح حسب ما يقتضيه الحال .  
 د - أعتمد على خبرتي في الطريقة المناسبة لتعليم التلاميذ .
- ٢٦- التخطيط للتدريس الناجح يتم من خلال :
- أ - التركيز على الطلاب أقوياء التحصيل في الصف .  
 ب- التركيز على الطلاب متوسطي التحصيل في الصف .  
 ج - التركيز على الطلاب ضعاف التحصيل في الصف .  
 د - أخذ الفروق الفردية بين الطلاب في الحسبان .
- ٢٧- عند وضع خطتي للتدريس :
- أ - أستخدم معلومات عن الحياة العائلية والمجتمعات المحلية للتلاميذ .  
 ب- أقتصر على المعلومات الواردة في المنهج المدرسي .  
 ج - أركز على تحفيظ المعلومات لأنها المادة التي يختبر فيها التلاميذ .  
 د - جميع ما ذكر .
- ٢٨- أي العبارات التالية عبارة صحيحة :
- أ - يمكن تطوير المناهج بمعزل عن تطوير طرق التدريس .  
 ب- لا يمكن أن يتم تطوير المناهج بدون تطوير طرق التدريس .  
 ج - تطوير طرق التدريس لا علاقة له بتطوير المناهج .  
 د - جميع ما ذكر .
- ٢٩- أي العبارات التالية تعتبر الأفضل لتحقيق أكبر قدر ممكن للتعلم المفيد للتلاميذ ؟
- أ - التركيز على الواجبات المنزلية .  
 ب- تسلسل موضوعات المنهج .  
 ج - التعرف على العلاقات بين المواد الدراسية .  
 د - حفظ المعلومات الواردة في الكتاب المدرسي .
- ٣٠- النشاط الذي ينمي الثقة بالنفس وتحمل المسؤولية هو النشاط الذي تكون :
- أ - أهدافه محددة وطريقة إجراءاته واضحة .  
 ب- طريقة إجراءاته واضحة والمواد الخام والوسائل اللازمة متوفرة .  
 ج - أهدافه واضحة ويترك مجال تحديد الطريقة والوسائل إلى الطلاب .  
 د - أهدافه ووسائل وطريقة إجراءاته محددة .

- ٣١- إذا كان لدي طالب متميز في أدائه التحصيلي فإني :
- أ - أضع له برنامجاً إضافياً خاصاً .  
 ب- أجعله يسير مع مستوى الصف .  
 ج - أكلفه بمساعدتي في الأعمال الكتابية والروتينية .  
 د - أطلب منه أن لا يثير أسئلة أعلى من مستوى الصف حفاظاً على وقت الحصة.
- ٣٢- لتوفير الفرصة لجميع التلاميذ للمشاركة في عملية التعلم :
- أ - أستخدم التهديد والسلطة لحمل التلاميذ على التعلم.  
 ب- أجبر التلاميذ على دراسة المادة وحل الواجبات البيتية .  
 ج - أترك للتلاميذ حرية المشاركة .  
 د - لا ألقى بالأراء التلاميذ المختلفة .
- ٣٣- للمحافظة على استمرارية تعلم التلاميذ :
- أ - أسيطر على الطلاب وأمنعهم من الحركة إلا بإذني .  
 ب- أختار أسلوباً تدريسياً واحداً مناسباً لجميع التلاميذ .  
 ج - أمنع الأسئلة باعتبار أنها تشتت انتباه التلاميذ عن الموضوع .  
 د - أنواع في الخبرة التعليمية لتناسب أساليب التعلم المختلفة لدى التلاميذ.
- ٣٤- لتنمية التفكير الإبداعي لدى التلاميذ :
- أ - أشرح المادة التعليمية للتلاميذ .  
 ب- أركز على تعليم الأهداف المعرفية وما هو مطلوب في الاختبارات .  
 ج - أوفر الفرص لتفاعل التلاميذ في مجالاته المختلفة .  
 د - أوضح للتلاميذ كيفية تحليل المحتوى المعرفي للمادة الدراسية .
- ٣٥- عندما أرى خللاً في سلوك أحد التلاميذ فإني :
- أ - أطلب ولي أمره فوراً لأناقش معه الأمر .  
 ب- أحاول شغله ببعض الأعمال الإضافية .  
 ج - أتعرف على أسباب هذا السلوك .  
 د - أتركه وشأنه .
- ٣٦- إذا تبين للمعلم أن هناك إخلالاً بنظام الفصل فإن عليه أن :
- أ - يطبق العقوبة حسب مقتضيات النظام .  
 ب- يستشير أحد المعلمين لمساعدته في ضبط النظام .  
 ج - يتحدث مع مدير المدرسة حول هذا الأمر .  
 د - يعالج الأمر حسب طريقته الخاصة .



٣٧- أحسن طريقة تؤدي إلى تعليم فعال هي :

- أ - الاستجابة لمتطلبات التلاميذ .
- ب- معرفة الفروق الفردية لدى التلاميذ .
- ج - تخطيط الأنشطة لتعلم التلاميذ .
- د - تهيئة بيئة صفية جيدة .

٣٨- عندما ألاحظ تأخر أحد التلاميذ يومياً فإني :

- أ - أحاول معرفة أسباب هذا التأخر .
- ب- أطرده من الفصل .
- ج - أتصل بولي أمره .
- د - أرسله إلى مدير المدرسة .

٣٩- عند اختياري أساليب تقويم التلاميذ :

- أ - أستخدم أسلوباً واحداً للتقويم .
- ب- أستخدم أساليب تقويم متنوعة .
- ج - أختار الاختبارات السهلة من حيث التطبيق والتصحيح .
- د - أعتد على الاختبارات التحصيلية فقط .

٤٠- عندما أريد تطبيق اختبار فإني أراعي ما يلي :

- أ - تضمينه تعليمات دقيقة وواضحة .
- ب- عدم السماح للتلاميذ بطرح أسئلة واستفسارات خلال التطبيق .
- ج - أن يكون هناك وقت محدد لتطبيق .
- د - أن يتوفر مراقب واحد لكل ١٥ تلميذاً .

٤١- لتحقيق صدق المحتوى للاختبار فإني :

- أ - أخذ المحتوى مباشرة من الكتاب المدرسي .
- ب- أضمن فقرات (أسئلة) متباينة الصعوبة .
- ج - أربط نتائج الاختبارات مع نتائج اختبار موثوق .
- د - أعدها وفق جدول مواصفات .

٤٢- عند الانتهاء من عملية التقويم أحرص على :

- أ - الحفاظ على سرية النتائج حتى نهاية الفصل الدراسي .
- ب- إشعار التلاميذ وأولياء أمورهم بنتائج التقويم .
- ج - إشعار التلاميذ ذوي المستويات التحصيلية العليا فقط لرفع معنوياتهم .
- د - إشعار التلاميذ ذوي المستويات التحصيلية الدنيا فقط لتحسين أدائهم .

٤٣ - الوسيط للقيم التالية : [ ٢ ، ٨ ، ٥ ، ٣ ، ٩ ] هو :

أ - ٣

ب - ٤

ج - ٥

د - ٦

٤٤ - إذا كنت بصدد التعرف على اتجاهات التلاميذ نحو المقرر الذي تدرسه فإن أفضل طريقة لذلك يتمثل في :

أ - اختبار تحصيلي يقيس معارفهم ومهاراتهم في المقرر .

ب - استبانة تضمن آراءهم حول المادة .

ج - إجراء مقابلات مع عينات من التلاميذ .

د - المناقشة المفتوحة مع التلاميذ .

٤٥ - عندما تريد قياس قدرة التلاميذ على التنظيم والتكامل في التفكير فإنك تختار أسئلة من نوع :

أ - الاختيار من متعدد .

ب - المقالية .

ج - الصح والخطأ .

د - المزوجة ( المقابلة ) .

٤٦ - إذا نبهني أحد تلاميذي عن خطأ وقع مني أثناء الشرح فإنني :

أ - أتجاهل هذا الأمر .

ب - أنهره وأحذره من التكرار .

ج - أعدل حسب رؤية التلميذ .

د - أتأكد من المعلومة قبل تعديلها .

٤٧ - إذا طلب مني التقدم إلى دورات تدريبية أثناء الخدمة فإنني :

أ - أسارع في التقدم إليها .

ب - أدرس مدى مناسبة الدورة لي .

ج - التعرف أولاً على رغبة زملائي في التقدم إليها .

د - أهتم بالمرودود المالي منها .

٤٨ - عند بدء فعاليات معرض الصناعات الوطنية فإنني :

أ - أحرص على زيارته مع مجموعة من التلاميذ .

ب - أحث التلاميذ على زيارته .

ج - أحث التلاميذ على شراء المنتجات الوطنية .

د - جميع ما ذكر .

٤٩- إذا حضر أحد أولياء أمور تلاميذي إلى المدرسة فإنني :

أ - أهتم في مقابلته ومناقشته في مستوى ابنه .

ب- أحيله إلى إدارة المدرسة .

ج - أتجاهل حضوره .

د - أوجهه إلى المرشد الطلابي .

٥٠- إذا قام أحد المشرفين بزيارة المدرسة فإنني :

أ - آخذ بآرائه .

ب- لا أهتم بمقترحاته .

ج - أناقش وأخذ منه وأترك .

د - أتمسك بآرائي .

○ [ يعتمد الإسلام في إثارة الإيمان على الفطرة، وهي ليست عقلاً صرفاً ، ولا عاطفة محضاً، وإنما هي مزيج من العقل والعاطفة ، فإذا التقيا ولم يغلب أحدهما على الآخر كانت الفطرة سليمة تنشُد الله، وتعرف سبيلها إليه من أقرب طريق ].

٥١- الضبط الصحيح لكل أواخر الأسماء (عاطفة، العاطفة، سليمة) الواردة في النص ، على التوالي هو:

أ - عاطفة ، العاطفة ، سليمة .

ب- عاطفة ، العاطفة ، سليمة .

ج - عاطفة ، العاطفة ، سليمة .

د - عاطفة ، العاطفة ، سليمة .

٥٢- الضبط الصحيح لكل أواخر الأفعال ( يعتمد، يغلب، تعرف ) الواردة في النص على التوالي هو :

أ - يعتمد ، يغلب ، تعرف .

ب- يعتمد ، يغلب ، تعرف .

ج - يعتمد ، يغلب ، تعرف .

د - يعتمد ، يغلب ، تعرف .

٥٣- الضبط الصحيح لكل بنى الكلمات (صرفاً ، الآخر ، تنشُد) الواردة في النص على التوالي هو :

أ - صرفاً ، الآخر ، تنشُد .

ب- صِرْفَا ، الآخر ، تَنْشُد .

ج - صَرَفَا ، الآخر ، تَنْشِد .

د - صَرَفَا ، الآخر ، تَنْشُد .

- ملاحظة : السؤالان ( ٥٤ ، ٥٥ ) متعلقان بالنص الآتي :
- [ كان عمر يحب ويكره كما يحب الناس ويكرهون ، ولكن لا ينفع أحدا عنده أن يحبه ولا يضيره أن يكرهه إذا وجب الحق ووضح القضاء ] .

٥٤- الضبط الصحيح لكل أواخر الكلمات (عمر - ينفع - عنده) الواردة بالنص هو :

- أ - عمرٌ ، ينفَعُ ، عندهِ .  
 ب- عمرُ ، ينفَعُ ، عندهُ .  
 ج - عمرًا ، ينفَعُ ، عندهُ .  
 د - عمرَ ، ينفَعُ ، عندهُ .

٥٥- الضبط الصحيح لبنيتي الكلمتين ( يحب ، وضح ) الوارديتين في النص هو :

- أ - يُحِبُ ، وَضَحُ .  
 ب- يَحِبُ ، وَضُحُ .  
 ج - يُحِبُ ، وَضُحُ .  
 د - يَحُبُ ، وَضُحُ .

- [ كثيرا ما يخط الناس بين الطموح وأحلام اليقظة وبين الغرور والثقة بالنفس ] .

٥٦- الكلمة التي تؤدي نفس معنى (الثقة بالنفس) هي :

- أ - الاعتداد .  
 ب- الافتخار .  
 ج - الكبرياء .  
 د - الأمل .

٥٧- الاسم المضاد لـ (الغرور) هو :

- أ - التذلل .  
 ب- التواضع .  
 ج - التكبر .  
 د - الثقة .

- [ .. وعندها أدرك التاجر أنه كان يبني قصورا في الهواء ] .

٥٨- ( يبني قصورا في الهواء ) تعني :

- أ - يبني قصورا عالية جدا .  
 ب - يعيش في سعة ورغد .  
 ج - يخطط لمستقبل باهر .

د - يعيش على الأوسام .

٥٩- نستطيع أن نؤدي معنى الجملة التالية:(ألفت السفينة مراسيها على الشاطئ) بكلمة واحدة هي :

أ - توقفت .

ب- رست .

ج - عادت .

د - وصلت .

● ملاحظة : السؤالان ( ٦٠ ، ٦١ ) متعلقان بالنص الآتي :

○ [ إن الصفوة الممتازة من مثقفي الأمة العربية مشدودة إلى مجالات ودوريات تصدر في العالم العربي وتقوم بعملية التوصيل . وسر ذلك الشد والشوق والانبهار أن تلك المجالات والدوريات تعيش واقع عصرها في تغيراته الفكرية والأدبية والفنية ، فتربط قارئها بما يحقق له معنى المعاصرة والمعاشية والمتابعة، وتوظف في المكتفي بروائع تراث أمته الشعور بالتطلع إلى الإضافة بأخذ الميزة وترك المجلد ] .

٦٠- الفكرة الرئيسية في هذا النص هي :

أ - اهتمام المثقفين بالمجلات والدوريات .

ب- دور المجلات والدوريات في إبراز روائع التراث .

ج - سبب اهتمام المثقفين بالمجلات والدوريات .

د - انقطاع صلة المثقفين بالتراث وانبهارهم بالمجلات .

٦١- يمكن وصف موقف الكاتب من هذه الدوريات والمجلات بأنه :

أ - يحذر المثقفين من متابعتها والانبهار بها .

ب- يمجّد قدرتها على إرضاء تطلع المثقفين وجذب محبي التراث.

ج - يأسف لتركيزها على متغيرات العصر دون الالتفات إلى روائع التراث .

د - لا يتضح موقف الكاتب من هذه الدوريات والمجلات .

○ [ قال يهودي لعلي بن أبي طالب رضي الله عنه : ما لبثتم بعد نبيكم إلا خمس عشرة سنة حتى تقاتلتم ! فقال علي : وأنتم لم تجف أقدامكم من البحر حتى قلتم : يا موسى اجعل لنا إلهاً كما لهم آلهة ! ]

٦٢- يتضح من جواب علي رضي الله عنه أنه فهم كلام اليهودي علي أنه يقصد : أن

أ - المسلمين لم يلتزموا بمبادئ دينهم وقتاً طويلاً .

ب- عليا هو المسؤول عن اقتتال المسلمين .

ج - اليهود أعظم شأناً من المسلمين .

د - الإسلام ليس قادراً على الاستمرار .

٦٣- كل الكلمات المحتوية على همزة والموضحة بخط تحتها كتبت بصورة صحيحة إلا واحدة هي :

- أ - القرآن الكريم ثلاثون جزءاً .
- ب- اشتد المحقق في مساءلة الجاني .
- ج - لقد كان صديقي على قدر المسؤولية .
- د - ولكن ليطمئن قلبي .

٦٤- كل الكلمات المبدوءة بهمزة والموضحة بخط تحتها كتبت بصورة صحيحة إلا واحدة هي :

- أ - السعيد من وعظ بغيره .
- ب- كل إناء ينضح بما فيه .
- ج - من عظم صغيرة إبتلاه الله بكبيرة .
- د - سبّك من أبلغك سباً .

٦٥- الكلمة التي كتبت خطأ من بين الكلمات التي تحتها خط هي :

- أ - لم يكن العلماء يروون الحديث إلا عن الثقة .
- ب- هذا القاضي من أفاضل القضاة .
- ج - أعشق سهول وطني و رباه .
- د - وفي كل شيء له آية تدل على أنه واحد .

٦٦- الكلمات المختومة بألف وميزت بخطوط تحتها فيما يلي كلها كتبت بصورة خاطئة إلا كلمة واحدة هي :

- أ - نصحته لكنه استكبر و استعصا .
- ب- أصابه مرض أعبي الأطباء علاجه .
- ج - لم يصدر حكمه إلا بعد أن استجلا الحقيقة .
- د - أنت الحكم المرتضا .

٦٧- أحياناً نكتب كلمتين وكأنهما كلمة واحدة . فأي الكلمات الآتية وصلت ببعضها خطأ .

- أ - بم أكافئك ؟
- ب- وأنتم حينئذ تنظرون .
- ج - أشهد ألا إله إلا الله .
- د - لم تشتكي وتقول إنك معدم ؟ .

٦٨- زيد في كل كلمة مما تحته خط حرف بالخطأ إلا كلمة واحدة كانت الزيادة فيها صحيحة وهي :

- أ - اسق الظمان ماء .  
 ب- ليست الأرزاق بالتواكل لا كن لكل مجتهد نصيبا .  
 ج - شباب الأمة هم صانعوا حضارتها .  
 د - تعلموا القرآن وعلموه .

○ [ سئل جعفر الصادق ( ) لم سميت الكعبة البيت العتيق ( ) قال ( ) لأن الله أعتقها من الغرق ( ) ] .

٦٩- علامات الترقيم التي يجب أن توضع مكان الأقواس في العبارة السابقة هي على التوالي :

- أ - ( : ) - ( ؟ ) - ( : ) - ( . )  
 ب- ( ، ) - ( ! ) - ( : ) - ( . )  
 ج - ( ؟ ) - ( ، ) - ( . ) - ( ! )  
 د - ( . ) - ( ؟ ) - ( : ) - ( ! )

٧٠- ( تزوج وعمره ١٦ عاماً ) . القراءة الصحيحة للرقم في هذه الجملة هي :

- أ - ستة عشر .  
 ب- ست عشرة .  
 ج - ستة عشرة .  
 د - ست عشر .

٧١- ( اتصلت .. صديقي هاتفياً ) حرف الجر الذي يجب أن يوضع قبل صديقي هو :

- أ - ( في ) .  
 ب- ( على ) .  
 ج - ( ب ) .  
 د - ( لـ ) .

٧٢- ( هؤلاء الرجال يعملون بصمت ) إذا أردت تحويل الجملة إلى فعلية وجب أن تقول :

- أ - يعملون هؤلاء الرجال بصمت .  
 ب- يعمل هؤلاء الرجال بصمت .  
 ج - يعملوا هؤلاء الرجال بصمت .

د - يعملون بصمت هؤلاء الرجال .

٧٣- منزلة الرقم ٦ في العدد ٣٤٥٦٧٨٩٢٤ هي :

- أ ( الملايين .  
 ب) عشرات الملايين .  
 ج ( مئات الألوف .  
 د ) عشرات الألوف .

٧٤- أقرب حاصل جمع للعددين ١٢١٥٩٤٨٩٠ و ٥٨١٤٦٢٠١٣ هو :

- أ ( ٧٠٠٠٠٠٠٠  
 ب) ٦٠٠٠٠٠٠٠  
 ج ( ٥٠٠٠٠٠٠٠  
 د ) ٨٠٠٠٠٠٠٠

٧٥- أي الأعداد التالية لا يقبل القسمة على ١٠٠٠ ؟

- أ ( ٥٥٠٠٠  
 ب) ١٠٠١٠  
 ج ( ١٢٠٠٠  
 د ) ٦١٠

٧٦- ناتج ٤٩٤٩ ÷ ٤٩ يساوي :

- أ ( ١١  
 ب) ٤٩  
 ج ( ١٠١  
 د ) لا شيء مما ذكر

٧٧- العبارة غير الصحيحة فيما يلي هي :

- أ ( مجموع عددين زوجيين هو عدد زوجي .  
 ب) ضرب عدد زوجي في عدد فردي هو عدد زوجي .  
 ج ( مجموع عددين فرديين هو عدد فردي .  
 د ) ضرب عدد فردي في عدد فردي هو عدد فردي .

٧٨- جميع قواسم العدد ٨ هي :

- أ ( ٤ ، ٢  
 ب) ٤ ، ٢ ، ١  
 ج ( ٨ ، ٤ ، ٢ ، ١  
 د ) ٨ ، ٢ ، ١

٧٩- العدد الكسري  $\frac{٤}{١٣}$  يساوي :

- أ (  $\frac{٦٥}{٥}$   
 ب)  $\frac{٥٢}{٥}$



$$\frac{٦٤}{٥} \quad ( د )$$

$$\text{---} \quad ( ج )$$

٨٠ - العبارة غير الصحيحة فيما يلي هي :

أ (  $\frac{9}{15} = \frac{3}{5}$  )      ب (  $\frac{3}{5} < \frac{10}{15}$  )

ج (  $\longrightarrow$  )      د (  $\frac{9}{9} = 1$  )

٨١ - ناتج  $(\frac{1}{3} + \frac{3}{5})$  يساوي :

أ (  $\frac{4}{5}$  )      ب (  $\frac{3}{15}$  )

ج (  $\frac{4}{8}$  )      د (  $\frac{14}{15}$  )

٨٢ - ناتج  $(20,45 - 11,012)$  يساوي :

أ ( ٩,٤٣٨ )      ب ( ٩,٣٣ )  
ج ( ٩,٠٣٣ )      د ( لا شيء مما ذكر . )

٨٣ - إذا كان المجموع الكلي للدرجات العظمى في الشهادة الثانوية هو ١٤٣٠ درجة ، وكان مجموع ما حصل عليه فهد في هذه الشهادة هو ١٠٠١ درجة ، فإن نسبته المئوية هي :

أ ( ٨٠ % )      ب ( ٧٠ % )  
ج ( ٧٥ % )      د ( ٧١ % )

٨٤ - الحد المفقود في التناسب  $(\frac{8}{6} = \frac{4}{\quad})$  هو :

أ ( ٦ )      ب ( ٤ )  
ج ( ٢ )      د ( ٣ )

٨٥- حول ٢٣٥٦,٤٢١٣ م<sup>٢</sup> إلى سم<sup>٢</sup>

- ( أ ) ٢٣٥٦٤,٢١٣ سم<sup>٢</sup>  
 ( ب ) ٢٣٥٦٤٢,١٣ سم<sup>٢</sup>  
 ( ج ) ٢٣٥٦٤٢١,٣ سم<sup>٢</sup>  
 ( د ) ٢٣٥٦٤٢١٣ سم<sup>٢</sup>

٨٦- حجم متوازي مستطيلات أبعاده ٩,٠ سم و ٣ سم و ٢ سم يساوي :

- ( أ ) ٠,٥٤ سم<sup>٣</sup>  
 ( ب ) ٥,٤ سم<sup>٣</sup>  
 ( ج ) ٥٤ سم<sup>٣</sup>  
 ( د ) ٥٤٠ سم<sup>٣</sup>

٨٧- طول مستطيل عرضه ٤ سم ومحيطه ٢٤ سم ، يساوي :

- ( أ ) ٦ سم .  
 ( ب ) ٨ سم .  
 ( ج ) ١٦ سم .  
 ( د ) ٣٢ سم .

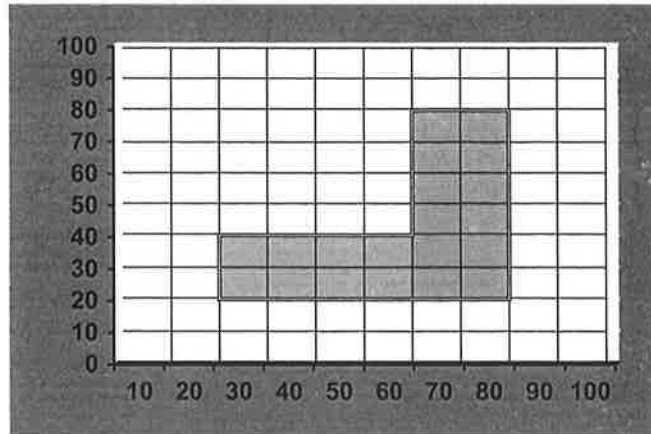
٨٨- يستطيع مصور تلميز فلمين في ١٨ دقيقة، كم يحتاج لتلميز ٨ أفلام من النوع نفسه :

- ( أ ) ٤٢ دقيقة .  
 ( ب ) ساعة واحدة و ١٢ دقيقة .  
 ( ج ) ساعة واحدة و ٢٠ دقيقة .  
 ( د ) ساعة واحدة و ٤٤ دقيقة .

٨٩- إذا كانت درجات أحد الطلاب في ٦ اختبارات هي : ٧٦ ، ٨٠ ، ٨٣ ، ٧١ ، ٨٠ ، ٧٨ ، ما متوسط تلك الدرجات (معدل الطالب) ؟

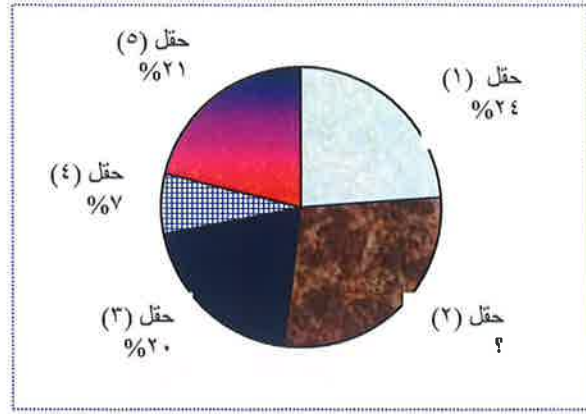
- ( أ ) ٧٦  
 ( ب ) ٧٧  
 ( ج ) ٧٨  
 ( د ) ٧٩

٩٠- إذا علمت أن التدرج بالمتري في الشكل التالي المبين أدناه فإن المساحة التقريبية للمنطقة المظللة هي :



- ( أ ) ٢٢٠ م<sup>٢</sup>  
 ( ب ) ٢٠٠٠ م<sup>٢</sup>  
 ( ج ) ٢٢٠٠ م<sup>٢</sup>  
 ( د ) ٢٦٠٠ م<sup>٢</sup>

٩١- في الشكل التالي الذي يمثل نسبة إنتاج الزيت في خمسة حقول ما نسبة إنتاج الزيت في حقل ٢ ؟



- أ ( ١٧% )  
 ب ( ٢٤% )  
 ج ( ٢٨% )  
 د ( ٤١% )

٩٢- تحتوي حقيبة على ٧ أقلام زرقاء و ٣ أقلام حمراء ، إذا اخترنا قلماً عشوائياً من هذه الأقلام فإن احتمال أن يكون أحمر هو :

- أ (  $\frac{٣}{١٠}$  )  
 ب (  $\frac{٧}{١٠}$  )  
 ج (  $\frac{٣}{٧}$  )  
 د (  $\frac{٤}{٧}$  )

٩٣- عرف العلماء علم التاريخ بأنه :

- أ - علم يبحث في أحداث الوقائع الحربية .  
 ب- علم يبحث في أحوال الإنسان وتطوره .  
 ج - علم نظري إنساني يبحث في حوادث الزمان من حيث التوقيت والتفسير والتحليل .  
 د - كل ما يتعلق بخلفاء المسلمين .

٩٤- مؤسس الدولة الغزنوية بالهند هو :

- أ - النب سكين .

- ب- محمد بن القاسم الثقفي .  
 ج - بابك الحزمي .  
 د - قتيبة بن مسلم الباهلي .

٩٥- قامت الدولة الأخرسية في :

أ - البحرين .

ب- الهند .

ج - نجد .

د - الحجاز .

٩٦- من أهم مؤرخي المسلمين :

أ - ابن سينا .

ب- سيبويه .

ج - ابن جرير الطبري .

د - ابن قدامة .

٩٧- أول من أدخل عبادة الأصنام في شبه جزيرة العرب :

أ - قصي بن كلاب .

ب- عمرو بن لحي الخزاعي .

ج - ورقة بن نوفل .

د - أبو جهل .

٩٨- ولد الرسول صلى الله عليه وسلم في :

أ - مكة المكرمة .

ب- المدينة .

ج - الطائف .

د - الأبواء .

٩٩- من أهم أعمال الرسول قبل البعثة :

أ - رئاسة دار الندوة .

ب- قيادة جيوش قريش .

ج - الرعي والتجارة .

د - تمثيل قريش في المهمات السياسية .

١٠٠- تم حلف الفضول في دار :

أ - الأرقم بن أبي الأرقم .

ب- الندوة .

ج - ورقة بن نوفل .

د - عبدالله بن جدعان .

١٠١- من أشد أنواع الوحي على الرسول صلى الله عليه وسلم :

أ - النفث في الروح .

ب- رؤية الملك على الهيئة التي خلقه الله عليها .

ج - على ما أشبه صلصلة الجرس .

د - التمثل في صورة رجل .

١٠٢- بدأ الرسول صلى الله عليه وسلم في الدعوة جهراً حينما نزل قوله تعالى :

أ - { فاصدع بما تؤمر وأعرض عن المشركين } .

ب- { يا أيها المدثر قم فأنذر } .

ج - { اقرأ باسم ربك الذي خلق } .

د - { ادع إلى سبيل ربك بالحكمة والموعظة الحسنة } .

١٠٣- قاومت قريش الدعوة الإسلامية في بدايتها خوفاً على :

أ - حياة الرسول من اليهود .

ب- ضياع مكانتها الدينية عند العرب .

ج - مصالحها الاقتصادية .

د - تدهور علاقاتها مع جيرانها .

١٠٤- هدفت هجرة المسلمين للحبشة إلى :

أ - التجارة .

ب- عقد مفاوضات سياسية مع ملكها .

ج - حماية المسلمين من أذى قريش .

د - التعرف على الطرق والممرات حول شبه جزيرة العرب .

١٠٥- تمت بيعتنا العقبة الأولى والثانية في منطقة :

أ - منى .

ب- عرفات .

ج - الحرم المكي .

د - مزدلفة .

١٠٦- أول عمل قام به الرسول صلى الله عليه وسلم في المدينة :

أ - مكاتبة القبائل العربية حول المدينة .

ب- بناء المسجد .

ج - التنظيم الاقتصادي .

د - الجهاد في سبيل الله .

١٠٧- شرع الجهاد في سبيل الله من أجل :

أ - تحقيق المكاسب الاقتصادية .

ب- السيطرة والاستيلاء على البلدان .

ج - نشر الإسلام وتبليغه للناس .

د - حماية ذات الرسول .

١٠٨- وقعت غزوة بدر الكبرى بين المسلمين و :

أ - اليهود .

ب- الأوس والخزرج .

ج - قبيلة غطفان .

د - مشركي مكة .

١٠٩- انكسر المسلمون في معركة أحد بسبب :

أ - قلة عدد المسلمين .

ب- مخالفة الرماة لأمر الرسول صلى الله عليه وسلم .

ج - انسحاب المنافقين من جيش الرسول .

د - تأزر اليهود مع المشركين .

١١٠- تم إجلاء اليهود من شبه جزيرة العرب في عهد :

أ - الرسول صلى الله عليه وسلم .

ب- أبي بكر الصديق .

ج - عمر بن الخطاب .

د - عثمان بن عفان .

١١١- أول من نقض العهد مع الرسول صلى الله عليه وسلم من اليهود :

أ - بنو قريظة .

ب- بنو قينقاع .

ج - بنو النضير .

د - خيبر .

١١٢- انسحب المسلمون من معركة مؤتة تحت قيادة :

أ - جعفر بن أبي طالب .

ب- عبد الله بن رواحة .

ج - زيد بن حارثة .

د - خالد بن الوليد .

١١٣- تحدث القرآن الكريم عن غزوة تبوك في سورة :

أ - التوبة .

ب- الأحزاب .

ج - الفتح .

د - آل عمران .

١١٤- تم فتح مكة المكرمة في السنة الهجرية :

أ - الثانية .

ب- الخامسة .

ج - الثامنة .

د - التاسعة .

١١٥- وقعت غزوة حنين بين المسلمين و :

أ - مشركي مكة .



ب- اليهود .

ج - المنافقين .

د - هوازن .

١١٦- أعلن الرسول صلى الله عليه وسلم البراءة من المشركين في :

أ - يوم الفتح .

ب- يوم خيبر .

ج - حجة الوداع .

د - عام الوفود .

١١٧- عرف العلماء والمؤرخون مفهوم الخلافة بقولهم هي :

أ - خلافة عن صاحب الشرع (الرسول صلى الله عليه وسلم) في حراسة الدين وسياسة الدنيا .

ب- قيادة الجيوش الإسلامية أثناء الجهاد .

ج - السلطة السياسية في الدولة الإسلامية .

د - إمامة الناس في الصلوات .

١١٨- تم استخلاف أبي بكر رضي الله عنه بناء على :

أ - وصية الرسول صلى الله عليه وسلم له .

ب- إجماع المسلمين عليه .

ج - الخوف من تغلبه بالقوة .

د - كثرة ماله وجاهه .

١١٩- من أهم أعمال أبي بكر الصديق :

أ - فتح مصر .

ب- إنشاء الدواوين في الدولة الإسلامية .

ج - حرب المرتدين .

د - معركة ذات الصواري .

١٢٠- تم استخلاف عمر بن الخطاب رضي الله عنه بناء على :

أ - وصية الرسول صلى الله عليه وسلم .

ب- عهد أبي بكر الصديق إليه بذلك .

ج - تغلبه بالقوة .

د - انتصاراته في حروب المرتدين .

١٢١- من أهم أعمال عمر بن الخطاب رضي الله عنه :

أ - إنفاذ جيش أسامة بن زيد .

ب- فتح الأندلس .

ج - إخماد الثورات التي قامت ضده .

د - وضع التاريخ الهجري .

١٢٢- تولى عثمان بن عفان الخلافة سنة :

أ - ٢١ هـ

ب- ٢٣ هـ

ج - ٣٥ هـ

د - ٤١ هـ

١٢٣- من أهم أعمال عثمان بن عفان رضي الله عنه :

أ - جمع صحائف القرآن الكريم في مصحف واحد .

ب- القضاء على الثورة السبئية في المدينة .

ج - دخول الجيوش الإسلامية أوروبا .

د - بناء المدن في الأقطار المفتوحة .

١٢٤- استشهد الخليفة الراشد عثمان بن عفان رضي الله عنه بسبب :

أ - مرض الطاعون الذي انتشر في المدينة .

ب- جرح أصابه في معركة ذات الصواري .

ج - قتله من قبل عبدالرحمن بن ملجم .

د - قتله من قبل الثوار بالمدينة والذين تزعمهم عبدالله بن سبأ .

١٢٥- رفض بعض المسلمين مبايعة علي بن أبي طالب بالخلافة حتى :

أ - يقضي على الفتن التي ظهرت في المدينة .

ب- يتم توزيع أموال بيت مال المسلمين .

ج - يقتص من قتلة عثمان رضي الله عنه .

د - يبايعه جميع سكان الأنصار .

١٢٦- أطلق على موقعة الجمل هذا الاسم لأنها :

أ - وقعت في مكان يعرف بهذا الاسم .

ب- لم يكن بها سوى جمل واحد يركبه الناس .

ج - عقر فيها الجمل الذي كانت تركبه أم المؤمنين عائشة .

د - قتل فيها من الجمال أعداد كبيرة .

١٢٧- وقعت معركة النهروان بين علي بن أبي طالب و :

أ - البيزنطيين .

ب- الفرس .

ج - أهل اليمن .

د - الخوارج .

١٢٨- تهدف الفتوح الإسلامية في عهد الخلفاء الراشدين إلى :

أ - جمع المال لإنفاقها على الجند والناس .

ب- رغبة في التوسع في حكم بلاد جديدة .

ج - تبليغ هذا الدين للناس وتأمين حرية العقيدة .

د - الدفاع عن النفس .

١٢٩- من أهم المنجزات الحضارية في العهد الراشدي :

أ - التوسع في بناء البيوت والمسكن للناس .

ب- التوسع في الفتوح الإسلامية .

ج - التوسع في الصناعة والزراعة .

د - فتح بلاد الأندلس .

١٣٠- شمل الإطار الزماني للدولة الأموية السنوات التالية :

أ - ٣١ - ٩٥ هـ .

ب- ٤١ - ١٣٢ هـ .

ج - ٤٢ - ٦٠ هـ .

د - ١٣٢ - ٢٠٥ هـ .

١٣١- عرف عام ٤١ هـ بعام الجماعة وذلك :

أ - لكثرة المسلمين وتغلبهم على كثير من الأخطار .

ب- لانتصار عبدالله بن الزبير على خصومه .

ج - لاجتماع كلمة المسلمين بعد تنازل الحسن عن الخلافة ومبايعة معاوية .

د - لانتصار المسلمين على العدو البيزنطي .

١٣٢- المؤسس الأول للدولة الأموية هو :

أ - مروان بن الحكم .

ب- معاوية بن أبي سفيان .

ج - عبدالملك بن مروان .

د - يزيد بن معاوية .

١٣٣- أول من أنشأ البريد في الدولة الإسلامية هو :

أ - عمر بن الخطاب .

ب- الوليد بن عبدالملك .

ج - عمر بن عبدالعزيز .

د - معاوية بن أبي سفيان .

١٣٤- تمت محاصرة أهل مكة مع عبدالله بن الزبير على يد القائد الأموي :

أ - المهلب بن أبي صفرة .

ب- المختار بن أبي عبيد الثقفي .

ج - الوليد بن عبدالملك .

د - الحجاج بن يوسف الثقفي .

١٣٥- تولى الخليفة عمر بن عبدالعزيز الخلافة بناء على :

أ - ترشيح المسلمين له .

ب- تغلبه بالقوة عليها .

ج - وصية الخليفة سليمان بن عبدالمك .

د - رغبة أهل المدينة بذلك .

١٣٦- من أهم أعمال عمر بن عبدالعزيز رضي الله عنه :

أ - إتمام فتح بلاد الأندلس .

ب- ضرب السكة الإسلامية .

ج - بناء المدن الإسلامية .

د - إسقاط الجزية عن أسلم من أهل البلدان المفتوحة .

١٣٧- حاول المسلمون فتح القسطنطينية أكثر من مرة وكانت المحاولة الثانية في عهد الخليفة

الأموي :

أ - الوليد بن عبد الملك .

ب- عمر بن عبدالعزيز .

ج - سليمان بن عبدالمك .

د - عبدالمك بن مروان .

١٣٨- تولى القائد قتيبة بن مسلم الباهلي قيادة الجيوش الإسلامية المتجهة إلى :

أ - الأندلس .

ب- المغرب وشمال أفريقيا .

ج - بيزنطة .

د - بلاد ما وراء النهر .

١٣٩- الذي أسس مدينة القيروان هو القائد :

أ - موسى بن نصير .

ب- طارق بن زياد .

ج - عقبة بن نافع الفهري .

د - طريف بن مالك .

١٤٠- قامت الدولة العباسية في عام :

أ - ١٢٤ هـ .

ب- ١٢٩ هـ .

ج - ١٣٠ هـ .

د - ١٣٢ هـ .

١٤١- تم بناء مدينة بغداد في عهد الخليفة العباسي :

أ - أبي جعفر المنصور .

ب- أبي العباس السفاح .

ج - هارون الرشيد .

د - المعتصم بالله .

١٤٢- الخليفة العباسي الذي كان يحج عاماً ويغزو عاماً هو :

أ - أبو جعفر المنصور .

ب- المعتصم بالله .

ج - أبو العباس عبدالله المأمون .

د - هارون الرشيد .

١٤٣- تصدى الإمام أحمد بن حنبل لفتنة القول بخلق القرآن وكان ذلك في خلافة :

أ - معاوية بن أبي سفيان .

ب- أبي العباس عبدالله المأمون .

ج - أبي محمد هارون الرشيد .

د - أبي العباس السفاح .

١٤٤- فتح المسلمون جزيرة صقلية سنة ٢١٢هـ على يد القائد المسلم :

أ - موسى بن نصير .

ب- طارق بن زياد .

ج - أسد بن الفرات .

د - قتيبة بن مسلم الباهلي .

١٤٥- دخل التتار مدينة بغداد وقضوا على الخلافة العباسية سنة :

أ - ٤٥٠ هـ .

ب- ٦٣٠ هـ .

ج - ٦٥٤ هـ .

د - ٦٥٦ هـ .

١٤٦- مؤسس الدولة الأموية بالأندلس :

أ - المنصور بن أبي عامر .

ب- عبدالرحمن الناصر .

ج - عبدالرحمن بن معاوية (الداخل) .

د - عمر بن عبدالعزيز .

١٤٧- كان من أسباب اهتمام الأمير الأموي عبدالرحمن الأوسط بأسطول الأندلس لمواجهة:

أ - الخطر البيزنطي .

ب- الخطر العبيدي .

ج - ثورات أهل المغرب .

د - الخطر النورماندي .

١٤٨- تم إعلان الخلافة الأموية بالأندلس سنة ٣١٦ هـ على يد :

أ - عبدالرحمن الناصر .

ب- عبدالرحمن الأوسط .

ج - عبدالرحمن الداخل .

د - الحكم الربضي .

١٤٩- عمر بن حفصون أحد الثوار على الدولة الإسلامية في :

أ - مصر .

ب- الأندلس .

ج - بلاد ما وراء النهر .

د - العراق .

١٥٠- ظهرت دول الطوائف في الأندلس في أعقاب سقوط دولة :

أ - الأمويين في الأندلس .

ب- المرابطين .

- ج - الموحدون بالمغرب .
- د - بني الأحمر .

١٥١- وقعت معركة الزلاقة بالأندلس سنة ٤٧٩ هـ تحت قيادة :

- أ - عبدالرحمن الغافقي .
- ب- المنصور بن أبي عامر .
- ج - الصميل بن حاتم .
- د - يوسف بن تاشفين .

١٥٢- مؤسس دولة الموحدون ببلاد المغرب :

- أ - عبد المؤمن بن علي .
- ب- الفقيه عبدالله بن ياسين .
- ج - محمد بن تومرت .
- د - المنصور الموحدي .

١٥٣- كانت نهاية حكم المسلمين لبلاد الأندلس سنة ٨٩٧ هـ في عهد السلطان :

- أ - محمد الخامس الغني بالله .
- ب- أبي عبدالله محمد الصغير .
- ج - محمد الناصر الموحدي .
- د - علي بن يوسف بن تاشفين .

١٥٤- تعرف الحروب الصليبية بأنها :

- أ - حرب نصارى بلاد الشام للمسلمين .
- ب- الهجمات العدوانية التي شنتها أوربا النصرانية على الجبهة الإسلامية بالمشرق .
- ج - حرب بيزنطية ضد شمال بلاد الشام .
- د - ثورات الأقباط في مصر .

١٥٥- تم عقد صلح الرملة في سنة ٥٨٨ هـ بين كل من :

- أ - ريتشارد وصلاح الدين الأيوبي .
- ب- ريتشارد ونور الدين محمد .



- ج - فردريك الثاني والملك الصالح أيوب .
- د - لويس التاسع والأمير فخر الدين يوسف .



## المهارات التربوية نموذج (أ) محلولة

١- من مصادر اشتقاق أهداف التربية في المملكة العربية السعودية :

- أ - الأوضاع الاجتماعية والاقتصادية في المملكة .
- ب- الاتجاهات المعاصرة ومقتضياتها وخصائصها .
- ج - حاجات المواطن السعودي ومطالب نموه .
- د - كل ما سبق .

٢- أي مما يأتي لا يعتبر من مصادر الفكر التربوي :

- أ - الدراسات والبحوث العلمية .
- ب- القرآن والسنة وشروحها .
- ج - الخبرات الشخصية .
- د - كل من [أ] و [ب] .

٣- إذا نسي المصلي قراءة التشهد الأول في الصلاة فيجب عليه :

- أ - إعادة الصلاة .
- ب- سجود السهو .
- ج - الإتيان بالتشهد عند تذكره .
- د - ليس عليه شيء .

٤- وقعت معركة بدر الكبرى في السنة الهجرية:

- أ - الأولى .
- ب- الثانية .
- ج - الثالثة .
- د - الرابعة .

٥- تم فتح الرياض على يد الملك عبدالعزيز آل سعود في عام :

أ - ١٣١٦هـ .

ب - ١٣١٩هـ .

ج - ١٣٢٠هـ .

د - ١٣٥١هـ .

٦- عندما يحدث مشاجرة بين طالبين في الفصل :

أ - أفكر قبل أن اتخذ قراراً .

ب - أعاقبهما مباشرة .

ج - أخرجهما من الصف .

د - أتجاهل الموقف .

٧- من معايير السلوك السوي في التعامل مع المواقف :

أ - الأخذ بالإيجابيات ومعالجة السلبيات .

ب - الأخذ بالإيجابيات وتجاهل السلبيات .

ج - تجاهل الموقف .

د - الاستسلام للموقف .

٨- أي من العبارات التالية يمثل خاصية من خصائص الفروق الفردية :

أ - أنها فروق في الدرجة وليس في النوع .

ب - أن مدى الفروق الفردية في السمات المزاجية أقل منها في النواحي العقلية .

ج - أن مدى الفروق الفردية في السمات المزاجية لا يختلف عنها في النواحي العقلية .

د - هناك تجانس في مدى الفروق الفردية بين الذكور والإناث .

٩- أي مما يأتي يعتبر شرطاً من الشروط الرئيسة للتعلم :

- أ - الدافعية .
- ب- التغذية الراجعة .
- ج - التكرار .
- د - الحوافز .

١٠- يُعرّف مفهوم النضج بأنه :

- أ - اكتمال السمات المختلفة عند الفرد .
- ب- مستوى من النمو يصل إليه الفرد للوصول إلى نمو لاحق .
- ج - التغيير في الجانب الجسماني فقط .
- د - التغيير في نوع السلوك .

١١- المؤشر الحقيقي للتعلم هو :

- أ - السلوك الأدائي للمتعلم .
- ب- كمية المعلومات لدى المتعلم .
- ج - مستوى فهم المتعلم .
- د - درجة دافعية المتعلم .

١٢- إذا طلب أحد زملائي المعلمين مساعدتي فإنني :

- أ - أساعده دون تردد .
- ب- أتردد في تلبية هذه المساعدة .
- ج - لا أساعده .
- د - أطلب من الآخرين مساعدته .

١٣- أي أنواع التقويم التالية يصلح لتحديد نجاح ورسوب التلميذ ؟

- أ - القبلي .
- ب- التكويني .
- ج- الختامي .
- د - البنائي .

١٤- أي أنواع الصدق الآتية يناسب بدرجة كبيرة الاختبارات التحصيلية ؟

- أ - المحتوى .
- ب- المحك .
- ج - التلازمي .
- د - التنبئي .

١٥- أفضل معامل تمييز للفقرة (السؤال) في اختبار تحصيلي هو :

- أ - عندما يكون سالبا .
- ب- صفراً .
- ج - ٠.٢٥ فأقل .
- د - ٠.٣٠ فأكثر .

١٦- من عيوب الأسئلة المقالية :

- أ - صعوبة إعدادها .
- ب- الذاتية .
- ج - سهولة الغش .
- د - ارتفاع مستوى التخمين .

- ١٧- المقياس الإحصائي الذي يشير إلى درجة تشتت درجات التلاميذ هو :
- أ - المتوسط الحسابي .
  - ب- الوسيط .
  - ج - الانحراف المعياري .
  - د - الدرجة المعيارية .

- ١٨- أي المعايير التالية يرجع إليها لتحديد الوزن النسبي عند إعداد جدول المواصفات للاختبارات التحصيلية ؟
- أ - زمن الاختبار .
  - ب- عدد أسئلة الاختبار .
  - ج - نوع أسئلة الاختبار .
  - د - أهمية الموضوع .

- ١٩- الأساس النفسي للمنهج هو :
- أ - الأفكار والمعتقدات وأنماط السلوك .
  - ب- مطالب المجتمع الحالية والمستقبلية .
  - ج - نتائج دراسات سيكولوجية التعلم .
  - د - الخبرات التي يتم إتاحتها للفرد لجعله واعياً بمجريات الأمور .

- ٢٠- واحدة من طرق التدريس التالية تسبب مللاً للتلاميذ أكثر من غيرها :
- أ - المشروعات .
  - ب- الإلقاء .
  - ج - الحوار .



د - الاكتشاف .

٢١- واحدة مما يلي ليست من مزايا طريقة المحاضرة :

- أ - الاقتصاد في وقت التدريس .
- ب- تعليم عدد من التلاميذ في زمن محدد .
- ج - تنمية الإبداع عند التلاميذ .
- د - الاقتصاد في التجهيزات الخاصة .

٢٢- من شروط الرسالة التعليمية الناجحة أن :

- أ - يكون المرسل ملماً بالرسالة .
- ب- يكون المرسل عارفاً بخصائص المستقبل .
- ج - تثير في المستقبل شعوراً بحاجة لمحتوى الرسالة .
- د - يكون المستقبل ماهراً في فك الرموز اللفظية وغير اللفظية .

٢٣- يعرف الاتصال في العملية التربوية بأنه العملية التي يتم عن طريقها :

- أ - انتقال المعرفة من شخص إلى آخر وتؤدي إلى التفاهم بينهما .
- ب- انتقال المهارات بين شخصين .
- ج - تحقيق الأهداف العقائدية والاجتماعية والثقافية .
- د - جميع ما سبق .

٢٤- عند صياغة الأهداف التعليمية :

- أ - أهتم بالأهداف قريبة الأمد فقط .
- ب- مشاركة التلاميذ في صياغة الأهداف غير ضرورية .

مكتبة ابن سينا بجدة

فرع السليمانية شارع عبدالقلوس الأنصاري ت. ٩٩٩-٢٥٢ ج ٢٩٩١٦-٥٤٢٢٩٩١٦ - ٠٥٠٥٦٩٨٢١٤

فرع الجامعة ت. ٦٢٢٢٥٨ ج ٢٩١٧-٥٤٢٢٩٩١٧ - ٠٥٤٢٢٩٩١٨

[WWW.ibn-sinaa.com](http://WWW.ibn-sinaa.com)

- ج - توقعات التلاميذ غير مهمة في صياغة الأهداف .  
د - اهتمامات التلاميذ وحاجاتهم مهمة في صياغة الأهداف .

٢٥ - للمحافظة على استمرارية تعلم التلاميذ :

- أ - أستخدم طريقة واحدة في التدريس .  
ب - أركز على الكتاب المدرسي خوفاً من تشتت ذهن التلاميذ .  
ج - أستخدم أساليب متنوعة الشرح حسب ما يقتضيه الحال .  
د - أعتد على خبرتي في الطريقة المناسبة لتعليم التلاميذ .

٢٦ - التخطيط للتدريس الناجح يتم من خلال :

- أ - التركيز على الطلاب أقوىاء التحصيل في الصف .  
ب - التركيز على الطلاب متوسطي التحصيل في الصف .  
ج - التركيز على الطلاب ضعاف التحصيل في الصف .  
د - أخذ الفروق الفردية بين الطلاب في الحسبان .

٢٧ - عند وضع خطتي للتدريس :

- أ - أستخدم معلومات عن الحياة العائلية والمجتمعات المحلية للتلاميذ .  
ب - أقتصر على المعلومات الواردة في المنهج المدرسي .  
ج - أركز على تحفيظ المعلومات لأنها المادة التي يختبر فيها التلاميذ .  
د - جميع ما ذكر .

٢٨ - أي العبارات التالية عبارة صحيحة :

- أ - يمكن تطوير المناهج بمعزل عن تطوير طرق التدريس .  
ب - لا يمكن أن يتم تطوير المناهج بدون تطوير طرق التدريس .

مكتبة ابن سينا بجدة

فرع السليمانية : شارع عبدالقدوس الأنصاري ت. ٢٥٢٠٩٩٩ ج ٥٤٢٢٩٢٩١٦ - ٠٥٤٢٢٩٢٩١٤ - ١٠٥٠٥٦٩٨٢١٤

فرع الجامعة ت. ٦٢٢٢٢٥٨ ج ٥٤٢٢٩٢٩١٧ - ٠٥٤٢٢٩٢٩١٨

[WWW.ibn-sinaa.com](http://WWW.ibn-sinaa.com)

- ج - تطوير طرق التدريس لا علاقة له بتطوير المناهج .  
د - جميع ما ذكر .

٢٩- أي العبارات التالية تعتبر الأفضل لتحقيق أكبر قدر ممكن للتعلم المفيد للتلاميذ ؟

- أ - التركيز على الواجبات المنزلية .  
ب- تسلسل موضوعات المنهج .  
ج - التعرف على العلاقات بين المواد الدراسية .  
د - حفظ المعلومات الواردة في الكتاب المدرسي .

٣٠- النشاط الذي ينمي الثقة بالنفس وتحمل المسؤولية هو النشاط الذي تكون :

- أ - أهدافه محددة وطريقة إجراءاته واضحة .  
ب- طريقة إجراءاته واضحة والمواد الخام والوسائل اللازمة متوفرة .  
ج - أهدافه واضحة ويترك مجال تحديد الطريقة والوسائل إلى الطلاب .  
د - أهدافه ووسائل وطريقة إجراءاته محددة .

٣١- إذا كان لدي طالب متميز في أدائه التحصيلي فإني :

- أ - أضع له برنامجاً إضافياً خاصاً .  
ب- أجعله يسير مع مستوى الصف .  
ج - أكلفه بمساعدتي في الأعمال الكتابية والروتينية .  
د - أطلب منه أن لا يثير أسئلة أعلى من مستوى الصف حفاظاً على وقت الحصة.

٣٢- لتوفير الفرصة لجميع التلاميذ للمشاركة في عملية التعلم :

- أ - أستخدم التهديد والسلطة لحمل التلاميذ على التعلم .  
ب- أجبر التلاميذ على دراسة المادة وحل الواجبات البيتية .  
ج - أترك للتلاميذ حرية المشاركة .  
د - لا ألقى بالأراء التلاميذ المختلفة .

مكتبة ابن سينا بجدة

فرع السليمانية : شارع عبدالقدوس الأنصاري ت. ٢٥٢٠٩٩٩ ج ٥٤٢٢٩٢٩١٦ - ٥٥٢٢٩٨٢١٤ - ٥٥٢٢٩٢٩١٨

فرع الجامعة ت. ٦٢٢٢٢٥٨ ج ٥٤٢٢٩٢٩١٧ - ٥٤٢٢٩٢٩١٨

WWW.ibn-sinaa.com

- ٣٣ - للمحافظة على استمرارية تعلم التلاميذ :
- أ - أسيطر على الطلاب وأمنعهم من الحركة إلا بإذني .
  - ب- أختار أسلوباً تدريسياً واحداً مناسباً لجميع التلاميذ .
  - ج - أمنع الأسئلة باعتبار أنها تشتت انتباه التلاميذ عن الموضوع .
  - د - أنواع في الخبرة التعليمية لتناسب أساليب التعلم المختلفة لدى التلاميذ.

- ٣٤ - لتنمية التفكير الإبداعي لدى التلاميذ :
- أ - أشرح المادة التعليمية للتلاميذ .
  - ب- أركز على تعليم الأهداف المعرفية وما هو مطلوب في الاختبارات .
  - ج - أوفر الفرص لتفاعل التلاميذ في مجالاته المختلفة .
  - د - أوضح للتلاميذ كيفية تحليل المحتوى المعرفي للمادة الدراسية .

- ٣٥ - عندما أرى خللاً في سلوك أحد التلاميذ فإنني :
- أ - أطلب ولي أمره فوراً لأناقش معه الأمر .
  - ب- أحاول شغله ببعض الأعمال الإضافية .
  - ج - أتعرف على أسباب هذا السلوك .
  - د - أتركه وشأنه .

- ٣٦ - إذا تبين للمعلم أن هناك إخلالاً بنظام الفصل فإن عليه أن :
- أ - يطبق العقوبة حسب مقتضيات النظام .
  - ب- يستشير أحد المعلمين لمساعدته في ضبط النظام .
  - ج - يتحدث مع مدير المدرسة حول هذا الأمر .
  - د - يعالج الأمر حسب طريقته الخاصة .

- ٣٧ - أحسن طريقة تؤدي إلى تعليم فعال هي :
- أ - الاستجابة لمتطلبات التلاميذ .
  - ب- معرفة الفروق الفردية لدى التلاميذ .
  - ج - تخطيط الأنشطة لتعلم التلاميذ .

د - تهيئة بيئة صفية جيدة .

٣٨- عندما ألاحظ تأخر أحد التلاميذ يومياً فإني :

أ - أحاول معرفة أسباب هذا التأخر .

ب- أطرده من الفصل .

ج - أتصل بولي أمره .

د - أرسله إلى مدير المدرسة .

٣٩- عند اختياري أساليب تقويم التلاميذ :

أ - أستخدم أسلوباً واحداً للتقويم .

ب- أستخدم أساليب تقويم متنوعة .

ج - أختار الاختبارات السهلة من حيث التطبيق والتصحيح .

د - أعتمد على الاختبارات التحصيلية فقط .

٤٠- عندما أريد تطبيق اختبار فإني أراعى ما يلي :

أ - تضمينه تعليمات دقيقة وواضحة .

ب- عدم السماح للتلاميذ بطرح أسئلة واستفسارات خلال التطبيق .

ج - أن يكون هناك وقت محدد لتطبيق .

د - أن يتوفر مراقب واحد لكل ١٥ تلميذاً .

٤١- لتحقيق صدق المحتوى للاختبار فإني :

أ - آخذ المحتوى مباشرة من الكتاب المدرسي .

ب- أضمن فقرات (أسئلة) متباينة الصعوبة .

ج - أربط نتائج الاختبارات مع نتائج اختبار موثوق .

د - أعدها وفق جدول مواصفات .

٤٢- عند الانتهاء من عملية التقويم أحرص على :

أ - الحفاظ على سرية النتائج حتى نهاية الفصل الدراسي .

ب- إشعار التلاميذ وأولياء أمورهم بنتائج التقويم .

مكتبة ابن سينا بجدة

فرع السلیمانیة شارع عبد القلوس الأنصاري ت. ٧٥٢٠٩٩٩ ج ٥٤٢٢٩٩١٦ - ٠٥٤٢٩٨٢١٤ - ١٠٥٠٥٦٩٨٢١٤

فرع الجامعة ت. ٦٢٢٢٥٨ ج ٥٤٢٢٩٩١٧ - ٠٥٤٢٢٩٩١٨

WWW.ibn-sinaa.com

- ج - إشعار التلاميذ ذوي المستويات التحصيلية العليا فقط لرفع معنوياتهم.  
د - إشعار التلاميذ ذوي المستويات التحصيلية الدنيا فقط لتحسين أدائهم .

٤٣ - الوسيط للقيم التالية : [ ٢ ، ٨ ، ٥ ، ٣ ، ٩ ] هو :

- أ - ٣  
ب - ٤  
ج - ٥  
د - ٦

٤٤ - إذا كنت بصدد التعرف على اتجاهات التلاميذ نحو المقرر الذي تدرسه فإن أفضل طريقة لذلك يتمثل في :

- أ - اختبار تحصيلي يقيس معارفهم ومهاراتهم في المقرر .  
ب - استبانة تضمن آراءهم حول المادة .  
ج - إجراء مقابلات مع عينات من التلاميذ .  
د - المناقشة المفتوحة مع التلاميذ .

٤٥ - عندما تريد قياس قدرة التلاميذ على التنظيم والتكامل في التفكير فإنك تختار أسئلة من نوع :

- أ - الاختيار من متعدد .  
ب - المقالية .  
ج - الصح والخطأ .  
د - المزاوجة ( المقابلة ) .

٤٦ - إذا نبهني أحد تلاميذي عن خطأ وقع مني أثناء الشرح فإنني :

- أ - أتجاهل هذا الأمر .  
ب - أنهره وأحذره من التكرار .  
ج - أعدل حسب رؤية التلميذ .  
د - أتأكد من المعلومة قبل تعديلها .

٤٧ - إذا طلب مني التقدم إلى دورات تدريبية أثناء الخدمة فإنني :

- أ - أسارع في التقدم إليها .  
ب - أدرس مدى مناسبة الدورة لي .

- ج - التعرف أولاً على رغبة زملائي في التقدم إليها .  
د - أهتم بالمرود المالي منها .

٤٨ - عند بدء فعاليات معرض الصناعات الوطنية فإني :

- أ - أحرص على زيارته مع مجموعة من التلاميذ .  
ب- أحث التلاميذ على زيارته .  
ج - أحث التلاميذ على شراء المنتجات الوطنية .  
د - جميع ما ذكر .

٤٩ - إذا حضر أحد أولياء أمور تلاميذي إلى المدرسة فإني :

- أ - أهتم في مقابلته ومناقشته في مستوى ابنه .  
ب- أحيله إلى إدارة المدرسة .  
ج - أتجاهل حضوره .  
د - أوجهه إلى المرشد الطلابي .

٥٠ - إذا قام أحد المشرفين بزيارة المدرسة فإني :

- أ - آخذ بآرائه .  
ب- لا أهتم بمقترحاته .  
ج - أناقش وأخذ منه وأترك .  
د - أتمسك بآرائي .





## المهارات التربوية نموذج (ب) محلولة

- ١- أي مما يأتي يعد هدفاً عاماً من أهداف التربية في المملكة العربية السعودية ؟
- أ - إعداد الإنسان الصالح .  
 ب- تنمية القدرة اللغوية للفرد .  
 ج - تعليم مهارة القراءة والكتابة .  
 د - تنمية التذوق (الحس) الفني .

- ٢- مفهوم التربية هو :
- أ - مجموعة من الإجراءات المنظمةة التي تهدف إلى تنمية شخصية الفرد .  
 ب- عملية عقلية معرفية ينتج عنها تغير في سلوك الفرد .  
 ج - سلسلة من الاستجابات المعرفية الحركية المتناسقة .  
 د - كل ما سبق .

- ٣- إذا لم يبت الحاج في مزدلفة :
- أ - يفسد حجه .  
 ب- لزمه الرجوع والمبيت في مزدلفة ليلة أخرى .  
 ج - يجب عليه دم .  
 د - ليس عليه شيء .

- ٤- في أي سنة هجرية حدثت معركة أحد ؟
- أ - الثانية .  
 ب- الثالثة .  
 ج - الرابعة .  
 د - الخامسة .

- ٥- أول وزير للمعارف في المملكة العربية السعودية هو :
- أ - خادم الحرمين الشريفين الملك فهد بن عبدالعزيز آل سعود .  
 ب- صاحب السمو الملكي الأمير سلطان بن عبدالعزيز آل سعود .  
 ج - محمد بن مانع .  
 د - عبدالعزيز بن عبد الله الخويطر .

- ٦- عندما أتعرض لضغوط رؤسائي في العمل فإنني :

- أ - أتحمل هذه الضغوط .  
 ب- أرفض الاستجابة لهذه الضغوط .  
 ج - أواجه هذه الضغوط .  
 د - أناقش رؤسائي في هذه الأمور .
- ٧- أي مما يأتي يعتبر من العوامل المؤثرة في الصحة النفسية ؟  
 أ - البيئة فقط .  
 ب- الوراثة فقط .  
 ج - تفاعل البيئة والوراثة بنسب متساوية .  
 د - تفاعل البيئة والوراثة بنسب مختلفة .
- ٨- يعرف مفهوم الفروق الفردية بأنه تلك الاختلافات في :  
 أ - مستوى خصائص الأفراد .  
 ب- نوع خصائص الأفراد .  
 ج - استعدادات الأفراد .  
 د - عدد الخصائص عند الأفراد .
- ٩- يعتبر مفهوم تشكيل السلوك من مفاهيم نظرية :  
 أ - المحاولة والخطأ .  
 ب- الاشتراط الإجرائي .  
 ج - الاستبصار .  
 د - الاشتراط الكلاسيكي .
- ١٠- من خصائص مراحل النمو المعرفي عند بياجيه :  
 أ - أن كل مرحلة منفصلة عن الأخرى .  
 ب- أن كل مرحلة تؤثر وتتأثر بالمرحلة الأخرى .  
 ج - أن الأفراد متساوون في الفترة العمرية للوصول إلى هذه المراحل .  
 د - ليس هناك فروق فردية في خصائص هذه المراحل .
- ١١- إثابة المتعلم أثناء عملية التعلم :

- أ - تقلل من الاستجابة المتعلمة .
- ب- ليس لها تأثير على الاستجابة .
- ج - تقوي دافعية المتعلم .
- د - تؤثر على ذاكرة المتعلم .

١٢- عندما يحدث مشكلة بيني وبين أحد زملائي المعلمين ألجأ إلى :

- أ - مناقشة هذه المشكلة مع زملائي المعلمين لحلها .
- ب- الجلوس بمفردي للتفكير في حل هذه المشكلة .
- ج - الابتعاد عن التفكير في هذه المشكلة .
- د - إحالة المشكلة إلى إدارة المدرسة

١٧- أي مما يأتي لا يعد من عناصر المنهج ؟

- أ - الأهداف .
- ب- فلسفة المجتمع .
- ج - المحتوى .
- د - التقويم .

١٤- أي مما يأتي لا يعتبر من المعايير المناسبة لاختيار طريقة التدريس ؟

- أ - سهولة استخدامها في جميع الظروف .
- ب- مراعاتها مبدأ تكامل الخبرات التعليمية .
- ج - قابليتها للتعديل تبعاً للمتغيرات التي قد تطرأ .
- د - ممكنة وقابلة للتنفيذ في حدود الزمن المعطى لها .

١٥- أي من العبارات التالية الأقل دقة في معرفة الخبرات السابقة لدى الطلاب ؟

- أ - الاستفادة من الدراسات التربوية .
- ب- الاستفادة من خبرات المعلمين .
- ج - الاختبارات القبليّة .
- د - الخبرة الشخصية للمعلم .

١٦- أي مما يأتي لا يعتبر من مزايا طريقة المناقشة ؟

مكتبة ابن سينا بجدة

فرع السليمانية شارع عبدالقديوس الأنصاري ت. ٩٩٩-٢٥٢٠٩٩٩ ج ٢٥٢٠٩٩٩ - ٥٤٢٣٩٢٩١٦ - ٠٥٤٢٣٩٢٩١٤ - ١٠٥٠٥٦٩٨٢١٤

فرع الجامعة ت. ٦٣٣٣٣٥٨ ج ٦٣٣٣٣٥٨ - ٥٤٢٣٩٢٩١٧ - ٠٥٤٢٣٩٢٩١٨ - ٥٤٢٣٩٢٩١٨

[WWW.ibn-sinaa.com](http://WWW.ibn-sinaa.com)

- أ - تزيد من إيجابية التلميذ في العملية التعليمية .
- ب- تنمي لدى التلميذ مهارات اجتماعية .
- ج - تنمي لدى التلاميذ الثقة بالنفس .
- د - تنمي المهارات الحركية لدى التلاميذ .

١٧- أي من العوامل التالية لا يؤثر في فهم الرسالة التعليمية ؟

- أ - الوسيلة المستخدمة في الاتصال .
- ب- الأسلوب المستخدم في إيصال الرسالة .
- ج - معرفة المستقبل بالوسيلة التعليمية .
- د - اهتمام المستقبل بالتغذية الراجعة .

١٨- أي أنواع التقويم التالية يصلح للتقويم المستمر في العملية التعليمية ؟

- أ - القبلي .
- ب- التكوينية .
- ج - الختامية .
- د - لاشيء مما ذكر .

١٩- يكون الاختبار صادقا اذا :

- أ - قاس ما وضع لقياسه .
- ب- كانت درجات الطلبة مرتفعة .
- ج - كانت النتائج مستقرة بتكرار القياس .
- د - حصل الطالب على نفس الدرجة مهما اختلف المصححون .

٢٠- أفضل معامل صعوبة للسؤال في اختبار تحصيلي هو :

- أ - ١٠ %
- ب- ٢٥ %
- ج - ٥٠ %
- د - ٩٠ %

٢١- من عيوب الأسئلة الموضوعية :

- أ - صعوبة تصحيحها .
- ب- عدم شموليتها للمحتوى .
- ج - الذاتية في التصحيح .
- د - صعوبة إعدادها .

٢٢- المقياس الإحصائي الذي يشير إلى معدل درجات التلاميذ هو :

- أ - المتوسط الحسابي .
- ب- الوسيط .
- ج - الانحراف المعياري .
- د - الدرجة المعيارية .

٢٣- لجدول المواصفات بعدان هما :

- أ - تقديرات ومعايير .
- ب- أهداف وأنشطة .
- ج - احتياجات المعلم والمتعلم .
- د - أهداف ومحتوى .

٢٤- عند بناء الخطة التدريسية :

- أ - أضع خطتي التدريسية حسب ما جاءت في الكتاب المدرسي
- ب- أخذ بعين الاعتبار خبرات ومعلومات التلاميذ السابقة ذات العلاقة بالمادة العلمية .

- ج - أراعى أن لا تكون خطة التدريس متحدية لعقول التلاميذ .
- د - لا أدخل معرفتي بخلفية التلاميذ الاجتماعية في عملية التخطيط .

- ٢٥- تقوم إدارتي للصف على الأساس التالي :
- أ - مساعدة التلاميذ على رؤية العلاقات بين المواد الدراسية المختلفة.
- ب - تعلم المادة الدراسية بصرف النظر عن الآراء التربوية المختلفة .
- ج - تشجيع التنافس اللامحدود بين التلاميذ .
- د - لاشيء مما ذكر .
- ٢٦- واحدة من البدائل التالية ليست صحيحة فيما يتعلق بالاستفادة من نتائج التقويم في توجيه التعلم :
- أ - استخدامها للتخطيط لطرق مختلفة في التدريس .
- ب- دورها في تحديد الزمن المناسب لمراجعة المحتوى المعرفي للمادة غير ضروري.
- ج - لا أرى لها دوراً في تحديد كيفية مراجعة المحتوى .
- د - تستخدم لوضع خطة تعليمية لدعم الخطط الفردية للتعلم .
- ٢٧- عند التخطيط للتدريس آخذ بعين الاعتبار :
- أ - اختلاف المستويات العقلية للتلاميذ .
- ب- اختلاف الخلفيات الثقافية لهم .
- ج - سهولة وصولهم إلى مصادر المعرفة .
- د - جميع ما ذكر .
- ٢٨- عند صياغة الأهداف التربوية :
- أ - آخذ جميع مستويات (بلوم) المعرفية فقط بعين الاعتبار .
- ب- أركز على المستويات العليا لتصنيف (بلوم) .
- ج - أركز على المستويات الثلاثة الأولى لتصنيف (بلوم) لأنها هي المهمة في بناء الاختبارات.
- د - آخذ المجال المعرفي والمجال الانفعالي والمجال النفس حركي بعين الاعتبار.
- ٢٩- لكي أحقق أكبر قدر من التعليم الذاتي :
- أ - أهيء البيئة التعليمية المناسبة .
- ب- أوفر مصادر التعلم اللازمة .
- ج - أشجع التلاميذ واحترم آراءهم وشخصياتهم .
- د - جميع ما ذكر صحيح .

- ٣٠ - واحدة من البدائل التالية لا ينبغي مراعاتها عند صياغة أهداف التعلم :
- أ - شمولية الأهداف لجوانب شخصية التلميذ .
  - ب- شمولية الأهداف لاهتمامات التلاميذ ورغباتهم وميولهم .
  - ج - تنمية قدرة التلاميذ على حل المشكلات .
  - د - تلبية توقعات التلاميذ المدرسية والمنزلية .

- ٣١ - القضية المركزية في التخطيط للتدريس هي :

- أ - تحقيق أهداف المواد التعليمية .
- ب- احترام شخصية الطالب وتقبل أفكاره .
- ج - نقل المعلومات والتراث إلى الجيل الجديد .
- د - تفعيل دور الطالب في العملية التعليمية .

- ٣٢ - واحدة من البدائل التالية غير مناسبة لتحقيق مشاركة جميع التلاميذ :

- أ - التمهيد للدرس لجذب انتباه التلاميذ والمحافظة على استمراريته.
- ب- تنظيم التلاميذ في مجموعات عمل للتعلم .
- ج - أخذ آراء التلاميذ وأفكارهم بعين الاعتبار في أثناء التدريس .
- د - استخدام أسلوب المحاضرة والعروض العملية .

- ٣٣ - واحدة مما يلي لا تساعد على استمرارية تعلم التلاميذ :

- أ - استخدام العروض العملية .
- ب- استخدام الكتب والمراجع ومصادر المعرفة المختلفة .
- ج - تتبع أخطاء التلاميذ .
- د - استخدام أسلوب التعلم من خلال العمل .

- ٣٤ - لتنمية الاستقلالية والقدرة على اتخاذ القرارات عند التلاميذ :

- أ - أطلب منهم التقيد بالتعليمات الصفية والكتاب المقرر .
- ب- أنظم التلاميذ في مجموعات عمل صغيرة .
- ج - أحدد لهم واجباتهم وما ينبغي عليهم عمله بالتفصيل .
- د - كل ما ذكر صحيح .



- ٣٥ - **لتنمية التعلم الذاتي لجميع التلاميذ :**
- أ - أحفز التلاميذ الأقوياء على التعلم في ضوء الأهداف التربوية .  
 ب - أتيح الفرصة لجميع التلاميذ لوصف عملية تعلمهم وأشجعهم على ذلك.  
 ج - أستخدم مصادر تعلم محددة ولا أشتت انتباه التلاميذ .  
 د - لا أشغل التلاميذ في تقويم أعمال زملائهم .
- ٣٦ - **عندما يقع نزاع بين تلميذين :**
- أ - أدرس نوع العلاقة بين التلميذين للتوصل إلى حل موفق .  
 ب - اتصل بوالدي التلميذين مستفسراً عن نوع العلاقة بينهما .  
 ج - أتجاهل الأمر .  
 د - أخرجهما إلى مدير المدرسة لنيل العقاب .
- ٣٧ - **إذا كان أحد الطلاب مصدر إزعاج للمعلم ، فإن الإجراء التقليدي الذي يتخذه المعلم لدعم تعلم الطلاب هو :**
- أ - إرساله لمدير المدرسة .  
 ب - الاتصال بوالديه على الفور .  
 ج - إعطائه بعض الأعمال الإضافية .  
 د - الاتصال بمرشد الطلاب .
- ٣٨ - **لكي يستثمر المعلم الوقت التعليمي بطريقة فعالة فإن عليه أن :**
- أ - يكون قائد الفصل في جميع نواحي النشاط .  
 ب - يقوم بتلقين الطلاب مواد دراسية .  
 ج - يرشد الطلاب لتوجيه نشاطهم .  
 د - يوضح أن النشاط في الفصل يجب أن يعكس البيئة المحلية .

٣٩ - أفضل طريقة يمكن من خلالها إعطاء الإدارة المدرسية فكرة عن أداء التلاميذ في الاختبار هي :

- أ - تزويد الإدارة بقائمة بأسماء التلاميذ ودرجاتهم .
- ب- تزويد الإدارة بقائمة الدرجات ومرفق بها انطباعات المعلم العامة عن التلاميذ .
- ج - استخدام بعض الإحصاءات الوصفية لدرجات التلاميذ .
- د - استخدام الإحصاء التحليلي (الإستنتاجي) لتحديد الدلالة الإحصائية للفروق بين الدرجات .

٤٠ - الوسط الحسابي للقيم التالية : ٢ ، ٣ ، ٥ ، ٨ ، ٧ هو :

- أ - ٣
- ب- ٥
- ج - ٧
- د - ٨

٤١ - بعد تطبيقك لاختبار موضوعي لاحظت أن درجة الثبات للاختبار منخفضة فإن الإجراء الذي تتبعه هو :

- أ - تزيد عدد الأسئلة الجيدة في الاختبار .
- ب- تضمّن الاختبار أسئلة صعبة .
- ج - تعتمد على أكثر من مصحح واحد .
- د - تهمل الأمر لأن الثبات غير ضروري للاختبارات التحصيلية .

٤٢ - عند إعداد أسئلة الاختبار لتقويم تعلم التلاميذ فإنني أراعي :

- أ - الغاية من عملية التقويم .
- ب- المعارف والمهارات المتوفرة لدى التلاميذ .
- ج - الوقت المتاح للإجابة عن الاختبار .
- د - كل ما ذكر .

- ٤٣ - عند تقويم التلميذ يجب على المعلم أن يعمل على جمع معلومات عن :
- أ - التحصيل الأكاديمي للتلميذ .  
 ب- المظاهر المختلفة للشخصية لديه .  
 ج - اتجاهاته وميوله وقدراته وقيمه .  
 د - كل ما ذكر .

- ٤٤ - أهم معايير اختيارك لاختبار تحصيلي ، هو الاهتمام أولاً :
- أ - بصدق الاختبار وثباته .  
 ب- موضوعيته وسهولة تطبيقه .  
 ج - سهولة إجراءات تصحيحه وقلة التكلفة لتطبيقه وتصحيحه .  
 د - وجود معايير له .

- ٤٥ - عندما تبني سؤالاً مقالياً يقيس قدرة التلاميذ على مستوى التقويم فإنك تبدأ  
 سؤالك بـ :
- أ - عدد ، وبين ، واذكر .  
 ب- برهن على ، نظم ، أعرب .....  
 ج - احكم على ، انقد .....  
 د - قارن ، صنف ..... الخ .

- ٤٦ - إذا سألتني أحد التلاميذ عن معلومة لا أعرفها فإنني :
- أ - أجيب على السؤال بأي معلومة لدي .  
 ب- أؤجل الإجابة وأطلع على المصادر ذات العلاقة .  
 ج - أتجاهل السؤال .  
 د - أطلب من التلاميذ الإجابة عن السؤال بأي صورة .

- ٤٧ - لتطوير مهاراتي المهنية :
- أ - أطلع على كل ما هو جديد خاص بالمهنة .  
 ب- أتبادل الخبرات مع زملائي .  
 ج - أناقش الصعوبات والمشكلات التي تعترضني مع المختصين .  
 د - كل ما ذكر .

- ٤٨ - أثناء تنفيذ أسبوع العناية بالشجرة :
- أ - أحث التلاميذ على المشاركة .
- ب - أشارك وأحث التلاميذ على المشاركة .
- ج - أشارك بنفسى فقط .
- د - أتجاهل موضوع المشاركة .
- ٤٩ - أفضل طريقة للاتصال بأولياء أمور التلاميذ :
- أ - أحدد لهم موعداً لمقابلتي .
- ب - أقابلهم فقط إذا هم حضروا للمدرسة .
- ج - أرسل لهم خطابات فقط .
- د - أحمل التلاميذ رسائل شفوية لأولياء أمورهم .
- ٥٠ - عند التخطيط لمعرض النشاط العلمي فى المدرسة فإننى :
- أ - أقوم بإنجاز العمل منفرداً .
- ب - أشارك مع زملائي لإنجاز هذا العمل .
- ج - أنجز ما يطلبه منى مدير المدرسة فقط .
- د - أعتذر عن هذا العمل .
- ٥١ - عند تعارض وقت موعد شخصى مع وقت أعمال خاصة بالمدرسة فإننى:
- أ - أعتذر عن الموعد الشخصى .
- ب - أبحث عن أعذار لعدم ذهابى للمدرسة .
- ج - أذهب أولاً للموعد الشخصى ثم إلى المدرسة .
- د - أوجل الموعد الشخصى وأذهب إلى المدرسة .

## المهارات اللغوية نموذج (أ) محلولة

○ [ يعتمد الإسلام في إثارة الإيمان على الفطرة، وهي ليست عقلاً صرفاً ، ولا عاطفة محضاً، وإنما هي مزيج من العقل والعاطفة ، فإذا التقيا ولم يغلب أحدهما على الآخر كانت الفطرة سليمة تنشُد الله، وتعرف سبيلها إليه من أقرب طريق ].

٥١- الضبط الصحيح لكل أواخر الأسماء (عاطفة، العاطفة، سليمة) الواردة في النص ، على التوالي هو:

أ -	عاطفة	،	العاطفة	،	سليمة
ب -	عاطفة	،	العاطفة	،	سليمة
ج -	عاطفة	،	العاطفة	،	سليمة
د -	عاطفة	،	العاطفة	،	سليمة

٥٢- الضبط الصحيح لكل أواخر الأفعال (يعتمد، يغلب، تعرف) الواردة في النص على التوالي هو :

أ -	يعتمد	،	يغلب	،	تعرف
ب -	يعتمد	،	يغلب	،	تعرف
ج -	يعتمد	،	يغلب	،	تعرف
د -	يعتمد	،	يغلب	،	تعرف

٥٣- الضبط الصحيح لكل بنى الكلمات (صرفاً ، الآخر ، تنشُد) الواردة في النص على التوالي هو :

أ -	صِرْفَا	،	الْآخِر	،	تَنْشُدُ
ب -	صِرْفَا	،	الْآخِر	،	تَنْشُدُ
ج -	صِرْفَا	،	الْآخِر	،	تُنْشِدُ
د -	صِرْفَا	،	الْآخِر	،	تُنْشِدُ

● ملاحظة : السؤالان (٥٤ ، ٥٥) متعلقان بالنص الآتي :

○ [ كان عمر يحب ويكره كما يحب الناس ويكرهون ، ولكن لا ينفع أحداً عنده أن يحبه ولا يضره أن يكرهه إذا وجب الحق ووضح القضاء ] .

٥٤- الضبط الصحيح لكل أواخر الكلمات (عمر - ينفع - عنده) الواردة بالنص هو :

أ -	عمر	،	ينفع	،	عنده
-----	-----	---	------	---	------

مكتبة ابن سينا بجدة

فرع السليمانية : شارع عبدالقدوس الأنصاري ت. ٢٥٢٠٩٩٩ ج ٢٥٢٢٩١٦ - ٥٤٢٣٩٢٩١٦ - ٠٥٠٥٦٩٨٢١٤

فرع الجامعة ت. ٦٢٢٢٢٥٨ ج ٦٢٢٢٢٥٨ - ٥٤٢٣٩٢٩١٧ - ٥٤٢٣٩٢٩١٨

[WWW.ibn-sinaa.com](http://WWW.ibn-sinaa.com)

- ب- عمرٌ ، يَنْفَعُ ، عِنْدَهُ .  
 ج- عمرًا ، يَنْفَعُ ، عِنْدَهُ .  
 د- عمرَ ، يَنْفَعُ ، عِنْدَهُ .

٥٥- الضبط الصحيح لبنيتي الكلمتين ( يَحِبُّ ، وَضَحُّ ) الواردتين في النص هو :

- أ - يُحِبُّ ، وَضَحُّ .  
 ب- يَحِبُّ ، وَضَحُّ .  
 ج- يُحِبُّ ، وَضَحُّ .  
 د- يَحِبُّ ، وَضَحُّ .

○ [كثيرًا ما يخلط الناس بين الطموح وأحلام اليقظة وبين الغرور والثقة بالنفس] .

٥٦- الكلمة التي تؤدي نفس معنى (الثقة بالنفس) هي :

- أ - الاعتداد .  
 ب- الافتخار .  
 ج- الكبرياء .  
 د - الأمل .

٥٧- الاسم المضاد لـ (الغرور) هو :

- أ - التذلل .  
 ب- التواضع .  
 ج- التكبر .  
 د - الثقة .

[ .. وعندها أدرك التاجر أنه كان يبني قصورًا في الهواء ] .

٥٨- ( يبني قصورًا في الهواء ) تعني :

- أ - يبني قصورًا عالية جدًا .  
 ب - يعيش في سعة ورغد .  
 ج - يخطط لمستقبل باهر .  
 د - يعيش على الأوهام .

مكتبة ابن سينا بجدة

فرع السليمانية: شارع عبدالقديوس الأنصاري ت. ٢٥٢٠٩٩٩ ج ٥٤٢٣٩٢٩١٦ - ٠٥٤٢٣٩٢٩١٤ - ١٠٥٠٥٦٩٨٢١٤

فرع الجامعة ت. ٦٢٢٢٢٥٨ ج ٥٤٢٣٩٢٩١٧ - ٠٥٤٢٣٩٢٩١٨

[WWW.ibn-sinaa.com](http://WWW.ibn-sinaa.com)

٥٩- نستطيع أن نوّدي معنى الجملة التالية: (أَلقت السفينة مراسيها على الشاطئ) بكلمة واحدة هي :

- أ - توقفت .
- ب- رست .
- ج - عادت .
- د - وصلت .

ملاحظة : السؤالان ( ٦٠ ، ٦١ ) متعلقان بالنص الآتي :

○ [ إن الصفوة الممتازة من مثقفي الأمة العربية مشدودة إلى مجلات ودوريات تصدر في العالم العربي وتقوم بعملية التوصيل . وسر ذلك الشد والشوق والانبهار أن تلك المجلات والدوريات تعيش واقع عصرها في تغيراته الفكرية والأدبية والفنية ، فتربط قارئها بما يحقق له معنى المعاصرة والمعاشية والمتابعة، وتوظف في المكتفي بروائع تراث أمته الشعور بالتطلع إلى الإضافة بأخذ الميزة وترك المجلد ] .

٦٠- الفكرة الرئيسية في هذا النص هي :

- أ - اهتمام المثقفين بالمجلات والدوريات .
- ب- دور المجلات والدوريات في إبراز روائع التراث .
- ج - سبب اهتمام المثقفين بالمجلات والدوريات .
- د - انقطاع صلة المثقفين بالتراث وانبهارهم بالمجلات .

٦١- يمكن وصف موقف الكاتب من هذه الدوريات والمجلات بأنه :

- أ - يحذر المثقفين من متابعتها والانبهار بها .
- ب- يمجّد قدرتها على إرضاء تطلع المثقفين وجذب محبي التراث.
- ج - يأسف لتركيزها على متغيرات العصر دون الالتفات إلى روائع التراث .
- د - لا يتضح موقف الكاتب من هذه الدوريات والمجلات .

مكتبة ابن سينا بجدة

فرع السلیمانیة : شارع عبدالقدوس الأنصاري ت. ٧٥٢.٩٩٩ ج ٥٤٢٢٩٢٩١٦ - ٠٥٤٢٢٩٨٢١٤

فرع الجامعة ت. ٦٢٢٢٥٨ ج ٥٤٢٢٩٢٩١٧ - ٠٥٤٢٢٩٢٩١٨

[WWW.ibn-sinaa.com](http://WWW.ibn-sinaa.com)



○ [ قال يهودي لعلي بن أبي طالب رضي الله عنه : ما لبثتم بعد نبيكم إلا خمس عشرة سنة حتى تقاتلتم ! فقال علي : وأنتم لم تجف أقدامكم من البحر حتى قُلتم : يا موسى اجعل لنا إلهاً كما لهم آلهة ! ]

٦٢- يتضح من جواب علي رضي الله عنه أنه فهم كلام اليهودي علي أنه يقصد : أن

- أ - المسلمين لم يلتزموا بمبادئ دينهم وقتاً طويلاً .
- ب- عليا هو المسؤول عن اقتتال المسلمين .
- ج - اليهود أعظم شأناً من المسلمين .
- د - الإسلام ليس قادراً على الاستمرار .

٦٣- كل الكلمات المحتوية على همزة والموضحة بخط تحتها كتبت بصورة صحيحة إلا واحدة هي :

- أ - القرآن الكريم ثلاثون جزءاً .
- ب- اشتد المحقق في مساءلة الجاني .
- ج - لقد كان صديقي علي قدر المسؤولية .
- د - ولكن ليطمئن قلبي .

٦٤- كل الكلمات المبدوءة بهمزة والموضحة بخط تحتها كتبت بصورة صحيحة إلا واحدة هي :

- أ - السعيد من وعظ بغيره .
- ب- كل إناء ينضح بما فيه .
- ج - من عظم صغيرة إبتلاه الله بكبيرة .
- د - سبّك من أبلغك سباً .

٦٥- الكلمة التي كتبت خطأ من بين الكلمات التي تحتها خط هي :

- أ - لم يكن العلماء يروون الحديث إلا عن الثقة .

مكتبة ابن سينا بجدة

فرع السليمانية : شارع عبدالقُدوس الأنصاري ت. ٢٥٢٠٩٩٩ ج ٥٤٢٣٩٢٩١٦ - ٠٥٤٢٣٩٢٩١٤ - ٠٥٠٥٦٩٨٢١٤

فرع الجامعة ت. ٦٢٢٢٢٥٨ ج ٥٤٢٣٩٢٩١٧ - ٠٥٤٢٣٩٢٩١٨ - ٠٥٤٢٣٩٢٩١٨

[WWW.ibn-sinaa.com](http://WWW.ibn-sinaa.com)

- ب- هذا القاضي من أفاضل القضاة .  
 ج - أعشق سهول وطني ورباه .  
 د - وفي كل شيء له آية تدل على أنه واحد .

٦٦ - الكلمات المختومة بألف وميزت بخطوط تحتها فيما يلي كلها كتبت بصورة خاطئة إلا كلمة واحدة هي :

- أ - نصحته لكنه استكبر و استعصا .  
 ب- أصابه مرض أعيب الأطباء علاجه .  
 ج - لم يصدر حكمه إلا بعد أن استجلا الحقيقة .  
 د - أنت الحكم المرتضا .

٦٧ - أحياناً نكتب كلمتين وكأنهما كلمة واحدة . فأي الكلمات الآتية وصلت ببعضها خطأ .

- أ - بم أكافئك ؟  
 ب- وأنتم حينئذ تنظرون .  
 ج - أشهد ألا إله إلا الله .  
 د - لم تشتكي وتقول إنك معدم ؟ .

٦٨ - زيد في كل كلمة مما تحته خط حرف بالخطأ إلا كلمة واحدة كانت الزيادة فيها صحيحة وهي :

- أ - اسق الظمان ماء .  
 ب- ليست الأرزاق بالتواكل لا كن لكل مجتهد نصيبا .  
 ج - شباب الأمة هم صانعوا حضارتها .  
 د - تعلموا القرآن و علموه .

[ سنل جعفر الصادق ( ) لم سميت الكعبة البيت العتيق ( ) قال ( ) لأن الله أعتقها من الغرق ( ) ].

٦٩ - علامات الترقيم التي يجب أن توضع مكان الأقواس في العبارة السابقة هي على التوالي :

- أ - ( : ) - ( ؟ ) - ( : ) - ( . )  
 ب - ( ، ) - ( ! ) - ( : ) - ( . )  
 ج - ( ؟ ) - ( . ) - ( ، ) - ( ! )  
 د - ( . ) - ( ؟ ) - ( : ) - ( ! )

٧٠ - ( تزوج وعمره ١٦ عاماً ) . القراءة الصحيحة للرقم في هذه الجملة هي :

- أ - ستة عشر .  
 ب - ست عشرة .  
 ج - ستة عشرة .  
 د - ست عشر .

٧١ - ( اتصلت .. صديقي هاتفياً ) حرف الجر الذي يجب أن يوضع قبل صديقي هو :

- أ - ( في ) .  
 ب - ( على ) .  
 ج - ( ب ) .  
 د - ( لـ ) .

٧٢ - ( هؤلاء الرجال يعملون بصمت ) إذا أردت تحويل الجملة إلى فعلية وجب أن تقول :

- أ - يعملون هؤلاء الرجال بصمت .  
 ب - يعمل هؤلاء الرجال بصمت .

مكتبة ابن سينا بجدة

فرع السليمانية : شارع عبدالقديوس الأنصاري ت. ٢٥٢٠٩٩٩ ج ٥٤٢٣٩٢٩١٦ - ٠٥٠٥٦٩٨٢١٤

فرع الجامعة ت. ٦٢٣٣٢٥٨ ج ٥٤٢٣٩٢٩١٧ - ٠٥٤٢٣٩٢٩١٨

[WWW.ibn-sinaa.com](http://WWW.ibn-sinaa.com)

- ج - يعملوا هؤلاء الرجال بصمت .  
د - يعملون بصمت هؤلاء الرجال .

## المهارات اللغوية نموذج (ب) محلولة

- ملاحظة : السؤالان ( ٥٢ ، ٥٣ ) مرتبطان بالنص التالي :
- [ إن أول ما يجب على الإنسان - ليكون مؤمناً حقاً - أن يكون موقناً من قلبه بوجود الله تعالى، فإنه إن لم يكن موقناً بوجوده فكيف يعبده ويطيعه ؟ ] .

٥٢- الضبط المناسب للأفعال (ليكون - يكون - يكن) على التوالي حسب مواقعها في النص هو :

- أ - ليكون ، يكون ، يكن .  
 ب- ليكون ، يكون ، يكن .  
 ج - ليكون ، يكون ، يكن .  
 د - ليكون ، يكون ، يكن .

٥٣- الضبط الصحيح لبنية الفعلين (يعبد، يطيعه) الواردين في النص على التوالي هو

- أ - يَعْبُدْه يَطِيعْه .  
 ب- يَعْبُدْه يَطِيعْه .  
 ج - يُعْبُدْه يُطِيعْه .  
 د - يَعْبُدْه يُطِيعْه .

- ملاحظة : الأسئلة ( ٥٤ - ٥٦ ) مرتبطة بالنص الآتي :
- [ مثل الإنسان الذي يفيض البشر من وجهه كالزهرة الناضرة قدرها أن تبعث الأوس إلى النفوس والانشراح إلى الصدور ] .

٥٤- جاءت الأسماء (الإنسان ، الزهرة، الانشراح ) مضبوطة بما يناسب مواقعها في النص على التوالي :

- أ - الإنسان ، الزهرة ، الانشراحُ .  
 ب- الإنسان ، الزهرة ، الانشراح .  
 ج - الإنسان ، الزهرة ، الانشراح .  
 د - الإنسان ، الزهرة ، الانشراح .

٥٥- جاء الفعلان (يفيض ، تبعث) مضبوطين حسب موقعهما في النص في :

- أ - يفيض ، تبعث .  
 ب- يفيض ، تبعث .  
 ج - يفيض ، تبعث .  
 د - يفيض ، تبعث .

٥٦- الضبط الصحيح لكل بني الكلمات ( مثل ، البشر ، الأئس ) الواردة في النص هو :

- أ - مِثْل ، البَشْر ، الأئْس .  
 ب- مَثْل ، البَشْر ، الأئْس .  
 ج - مَثْل ، البَشْر ، الأئْس .  
 د - مَثْل ، البَشْر ، الأئْس .

٥٧- حدد الكلمة المنفصلة في المعنى من بين الكلمات التالية :

- أ - الشجاع .  
 ب- الجريء .  
 ج - السخي .  
 د - المقدام .

٥٨- (أفاض الشيخ في الحديث عن ذكريات شبابه ) . كلمة ( أفاض ) تعني :

- أ - أطال وأكثر .  
 ب- خلط صدقا بكذب .  
 ج - تحدث بفخر .  
 د - أوجز واختصر .

٥٩- ( كان إذا حضر أحد الأصدقاء أظهر له المحبة والتقدير فإذا انصرف وبلغ في دمه ) .  
 وبلغ في دمه . تعني :

- أ - قتله .  
 ب - اغتابه .  
 ج - نسي صداقته .  
 د - أخلف عهده .

○ [ كان الحسن بن سهل جم السخاء ، كثير العطاء ، فكتب إليه أعرابي يقول : ما هكذا - والله - سبيل الإحسان ! ، أما علمت أن لا خير في السرف ؟ ! فأجابه الحسن بن سهل قائلاً : لقد علمت أن لا خير في السرف . فهل علمت أنت أن لا سرف في الخير ؟ ! ]

- ٦٠- إن العبارات التي نستطيع حذفها من النص السابق ويبقى معناه كاملاً لا يتأثر هي :
- أ - الحسن بن سهل قائلاً - أن لا خير في السرف (الثانية) .  
 ب- كثير العطاء - يقول - أنت .  
 ج - جم السخاء - والله سبيل - قائلاً .  
 د - جميع العبارات الواردة في ( أ ) و ( ب ) .

● ملاحظة : السؤالان ( ٦١ ، ٦٢ ) متعلقان بالنص الآتي :

○ [ دخل إعرابي على هشام بن عبد الملك ، فقال : يا أمير المؤمنين ! أنت علينا ثلاثة أعوام : فعام أذاب الشحم، و عام أكل اللحم، و عام انتقى العظم . وعندكم أموال، فإن كانت لله فبئوها في عباد الله، وإن تكن للناس فلماذا تحجب عنهم؟ وإن كانت لكم فتصدقوا بها ، (إن الله يحب المتصدقين) ] .

٦١- الفكرة الرئيسية في هذا النص هي الشكوى من :

- أ - الجذب والقحط .  
 ب- ظلم الحاكم .  
 ج - كثرة أموال الخليفة .  
 د - عدم وصول مستحقاتهم من الدولة لثلاث سنوات .

٦٢- الصفة التي يمكن أن نطلقها على هذا الأعرابي هي أنه :

- أ - كثير الشكوى .



- ب- بليغ .  
 ج - حاقد على الخليفة .  
 د - شديد الطمع .

○ [ خرج إبراهيم النخعي ، وقام سليمان الأعمش يمشي معه ؛ فقال إبراهيم إن الناس إذا رأونا قالوا : أعور وأعمش ! قال وما عليك أن يأنثموا ونؤجر؟! قال : وما عليك أن يسلموا ونسلم ؟! ] .

- ٦٣- الدرس الذي نتعلمه من هذا الموقف هو أننا يجب أن نبتعد عن :  
 أ - التطفل .  
 ب- الإتقال على الآخرين .  
 ج - مواطن الريبة .  
 د - كل ما يثير كلام الناس وسخريتهم .

● في الأسئلة الستة الآتية اختر التكملة الصحيحة إملائياً من البدائل المطروحة :  
 ٦٤- أجبت عن جميع المسائل إلا ..... واحدة .

- أ - مسألة .  
 ب- مسألة .  
 ج - مسؤلة .  
 د - مساءلة .

- ٦٥- تسامرنا ساعة على ..... البحر .  
 أ - شاطء .  
 ب- شاطو .  
 ج - شاطئ .  
 د - شاطأ .

٦٦- التربية الصالحة تنتج ..... صالحا .

- أ - نشءاً .
- ب- نشئاً .
- ج - نشأاً .
- د - نشء .

٦٧- يعد الإمام أحمد من أبرز ..... الحديث .

- أ - رواه .
- ب- روات .
- ج - رواة .
- د- راويي .

٦٨- سوف ..... المذنب جزاءه .

- أ - يلقي .
- ب- يلقا .
- ج - يلقي .
- د - يلقا .

٦٩- رحم الله امرأ فعل الخير و ..... إليه .

- أ - دعا .
- ب- دعى .
- ج - دعى .
- د - دعاء .

○ [ في ساعة إعدام سقراط كانت زوجته تنتحب قائلة ( ) ولكنك بريء ( ) فأجابها بهدوء ( ) وهل يسرك أن أعدم وأنا مدان ؟

٧٠- علامات الترقيم التي يجب أن توضع مكان الأقواس في هذه العبارة هي على التوالي

- أ - ( . ) - ( ! ) - ( ، ) .
- ب- ( ، ) - ( . ) - ( ، ) .
- ج - ( : ) - ( ! ) - ( : ) .
- د - ( : ) - ( . ) - ( ؛ ) .

٧١- كان ابن سينا قد ذاع صيته ونال شهرة واسعة في الطب منذ السنة ١٨ من عمره .  
القراءة الصحيحة للرقم في الجملة السابقة هي :

- أ - الثامن عشر .
- ب- الثامنة عشرة .
- ج - الثامنة عشر .
- د - الثامن عشرة .

٧٢- استعان الرجل .... صديقه . حرف الجر الذي يجب أن يوضع قبل كلمة  
( صديقه ) هو :

- أ - ( في ) .
- ب- ( بـ ) .
- ج - ( على ) .
- د - ( إلى ) .

٧٣- ( .... العرب : رب بعيد أنفع من قريب ) . الفعل الذي نضعه قبل كلمة العرب هو :

- أ - قال .
- ب- قالت .
- ج - قالوا .
- د - ( أ ) + ( ب ) .



## المهارات العددية نموذج (أ) محلولة

٧٣- منزلة الرقم ٦ في العدد ٣٤٥٦٧٨٩٢٤ هي :

- أ ( الملايين .  
 ب) عشرات الملايين .  
 ج ( مئات الألوف .  
 د ( عشرات الألوف .

٧٤- أقرب حاصل جمع للعددين ١٢١٥٩٤٨٩٠ و ٥٨١٤٦٢٠١٣ هو :

- أ ( ٧٠٠٠٠٠٠٠  
 ب) ٦٠٠٠٠٠٠٠  
 ج ( ٥٠٠٠٠٠٠٠  
 د ( ٨٠٠٠٠٠٠٠

٧٥- أي الأعداد التالية لا يقبل القسمة على ١٠٠٠ ؟

- أ ( ٥٥٠٠٠  
 ب) ١٠٠١٠  
 ج ( ١٢٠٠٠  
 د ( ٦١٠

٧٦- ناتج  $٤٩٤٩ \div ٤٩$  يساوي :

- أ ( ١١  
 ب) ٤٩  
 ج ( ١٠١  
 د ( لا شيء مما ذكر

٧٧- العبارة غير الصحيحة فيما يلي هي :

- أ ( مجموع عددين زوجيين هو عدد زوجي .  
 ب) ضرب عدد زوجي في عدد فردي هو عدد زوجي .  
 ج ( مجموع عددين فرديين هو عدد فردي .  
 د ( ضرب عدد فردي في عدد فردي هو عدد فردي .

٧٨- جميع قواسم العدد ٨ هي :

- ( أ ) ٤ ، ٢  
 ( ب ) ٤ ، ٢ ، ١  
 ( ج ) ٨ ، ٤ ، ٢ ، ١  
 ( د ) ٨ ، ٢ ، ١

٧٩- العدد الكسري  $13\frac{4}{5}$  يساوي :

- ( أ )  $\frac{65}{5}$   
 ( ب )  $\frac{52}{5}$   
 ( ج )  $\frac{69}{5}$   
 ( د )  $\frac{64}{5}$

٨٠- العبارة غير الصحيحة فيما يلي هي :

- ( أ )  $\frac{9}{15} = \frac{3}{5}$   
 ( ب )  $\frac{3}{5} < \frac{10}{15}$   
 ( ج )  $\frac{2}{5} > \frac{9}{15}$   
 ( د )  $\frac{9}{9} = 1$

٨١- ناتج  $(\frac{1}{3} + \frac{3}{5})$  يساوي :

- ( أ )  $\frac{4}{5}$   
 ( ب )  $\frac{3}{15}$   
 ( ج )  $\frac{4}{8}$   
 ( د )  $\frac{14}{15}$

٨٢ - ناتج ( ٢٠.٤٥ - ١١.٠١٢ ) يساوي :

- أ ( ٩.٤٣٨ )  
 ب ( ٩.٣٣ )  
 ج ( ٩.٠٣٣ )  
 د ( لا شيء مما ذكر . )

٨٣ - إذا كان المجموع الكلي للدرجات العظمى في الشهادة الثانوية هو ١٤٣٠ درجة ، وكان مجموع ما حصل عليه فهد في هذه الشهادة هو ١٠٠١ درجة ، فإن نسبته المئوية هي :

- أ ( ٨٠ % )  
 ب ( ٧٠ % )  
 ج ( ٧٥ % )  
 د ( ٧١ % )

٨٤ - الحد المفقود في التناسب (  $\frac{8}{6} = \frac{4}{\square}$  ) هو :

- أ ( ٦ )  
 ب ( ٤ )  
 ج ( ٢ )  
 د ( ٣ )

٨٥ - حول ٢٣٥٦.٤٢١٣ م<sup>٢</sup> إلى سم<sup>٢</sup>

- أ ( ٢٣٥٦٤.٢١٣ سم<sup>٢</sup> )  
 ب ( ٢٣٥٦٤٢.١٣ سم<sup>٢</sup> )  
 ج ( ٢٣٥٦٤٢١.٣ سم<sup>٢</sup> )  
 د ( ٢٣٥٦٤٢١٣ سم<sup>٢</sup> )

٨٦ - حجم متوازي مستطيلات أبعاده ٠.٩ سم و ٣ سم و ٢ سم يساوي :

- أ ( ٠.٥٤ سم<sup>٣</sup> )  
 ب ( ٥.٤ سم<sup>٣</sup> )  
 ج ( ٥٤ سم<sup>٣</sup> )  
 د ( ٥٤٠ سم<sup>٣</sup> )



٨٧- طول مستطيل عرضه ٤ سم ومحيطه ٢٤ سم ، يساوي :

- أ ( ٦ سم .  
ب ( ٨ سم .  
ج ( ١٦ سم .  
د ( ٣٢ سم .

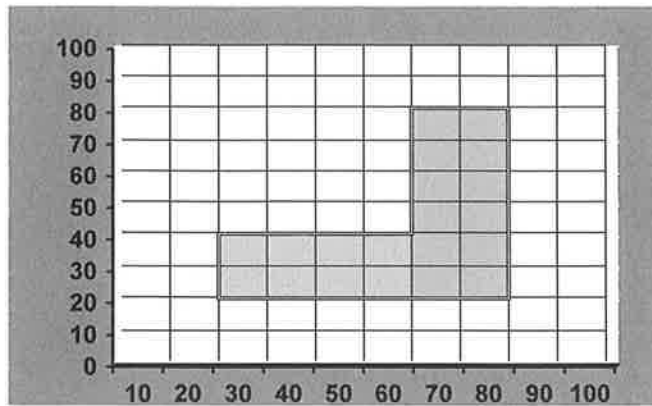
٨٨- يستطيع مصور تلميذ فلمين في ١٨ دقيقة، كم يحتاج لتلميذ ٨ أفلام من النوع نفسه :

- أ ( ٤٢ دقيقة .  
ب ( ساعة واحدة و ١٢ دقيقة .  
ج ( ساعة واحدة و ٢٠ دقيقة .  
د ( ساعة واحدة و ٤٤ دقيقة .

٨٩- إذا كانت درجات أحد الطلاب في ٦ اختبارات هي : ٧٦ ، ٨٠ ، ٨٣ ، ٧١ ، ٨٠ ، ٧٨ ، ما متوسط تلك الدرجات (معدل الطالب) ؟

- أ ( ٧٦  
ب ( ٧٧  
ج ( ٧٨  
د ( ٧٩

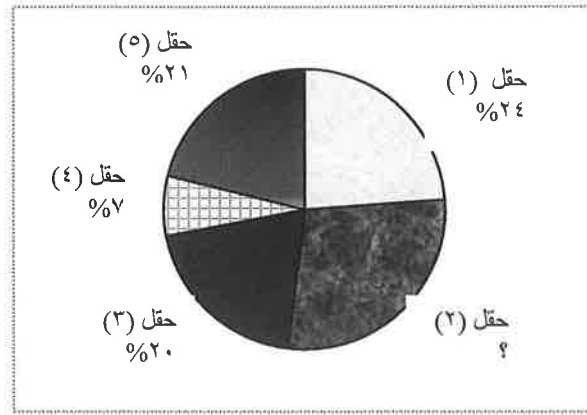
٩٠- إذا علمت أن التدرج بالمتر في الشكل التالي المبين أدناه فإن المساحة التقريبية للمنطقة المظللة هي :



- أ ( ٢٢٠ م<sup>٢</sup>  
ب ( ٢٠٠٠ م<sup>٢</sup>  
ج ( ٢٢٠٠ م<sup>٢</sup>  
د ( ٢٦٠٠ م<sup>٢</sup>

- ٩١

في الشكل التالي الذي يمثل نسبة إنتاج الزيت في خمسة حقول ما نسبة إنتاج الزيت في حقل ٢ ؟



- أ ( ١٧% )  
 ب ( ٢٤% )  
 ج ( ٢٨% )  
 د ( ٤١% )

٩٢- تحتوي حقيبة على ٧ أقلام زرقاء و ٣ أقلام حمراء ، إذا اخترنا قلماً عشوائياً من هذه الأقلام فإن احتمال أن يكون أحمر هو :

- أ (  $\frac{3}{10}$  )  
 ب (  $\frac{7}{10}$  )  
 ج (  $\frac{3}{7}$  )  
 د (  $\frac{4}{7}$  )

## المهارات العددية نموذج (ب) محلولة

٧٤- العدد ثلاثمائة وستة عشر مليوناً وخمسة وثلاثون ألفاً وأربعمائة وخمسة عشر يكتب على النحو :

( أ ) ٣١٦٣٥١٤٥ ( ب ) ٣١٦٠٣٥٤١٥  
( ج ) ٣١٦٣٥٠١٥ ( د ) ٣١٦٣٠٤١٥

(٧٥) أقرب ناتج لـ : ( ٩٨١٥٩٤٨٩٠ - ٤٨١٤٦٢٠١٣ ) هو :

( أ ) ٧٠٠٠٠٠٠٠٠ ( ب ) ٦٠٠٠٠٠٠٠٠٠  
( ج ) ٥٠٠٠٠٠٠٠٠ ( د ) ٨٠٠٠٠٠٠٠٠٠

(٧٦) ناتج : ( ٥٤٠٠٠٠١٧٩٦ + ٤٠٧٠٠٠٢٠٣١٥ ) هو :

( أ ) ١١٨٠٧٠١٧٩٢٥ ( ب ) ٩٤٧٠٠٢٠٣١  
( ج ) ٤١٢٤٠٠٢٢١١١ ( د ) ١١٨٧٠٠٢٠٣١

٧٧- ناتج جمع عدد فردي مع عدد زوجي هو :

( أ ) عدد فردي ( ب ) صفر  
( ج ) عدد زوجي ( د ) لا شيء مما ذكر

٧٨- يمكن إيجاد حاصل الضرب  $١٠٨ \times ٩٢$  بإحدى الطرق التالية :

( أ )  $١٠٨ \times (٨ - ١٠٠)$  ( ب )  $٩٢ \times ١٠٨$   
( ج )  $٩٢ \times (٨ + ١٠٠)$  ( د ) جميع ما ذكر

٧٩- العدد ٩١١٠٠ يقبل القسمة على :

( أ ) ١٠٠٠ ( ب ) ١٠ و ١٠٠  
( ج ) ١٠٠٠ ، ١٠٠ ، ١٠ ( د ) لا شيء مما ذكر

٨٠- المضاعف المشترك الأصغر للعددين ٤٥ و ٦٠ هو :

( أ ) ١٥ ( ب ) ٤٥  
( ج ) ٦٠ ( د ) ١٨٠

٨١- ناتج تقريب العدد ٨.٤٢٩ لأقرب جزء من المائة هو :

( أ ) ٨.٤٠ ( ب ) ٨.٤٢  
( ج ) ٨.٤٣ ( د ) ٨.٠٠

٨٢ - الكسر  $\frac{5}{9}$  :

- أ ( أصغر من  $\frac{3}{7}$  )  
 ب ( أكبر من  $\frac{1}{4}$  )  
 ج ( يساوي  $\frac{3}{7}$  )  
 د ( اصغر من  $\frac{1}{4}$  )

٨٣ - الكسر  $\frac{2}{3}$  يكافئ :

- أ (  $\frac{6}{9}$  )  
 ب (  $\frac{8}{12}$  )  
 ج (  $\frac{4}{6}$  )  
 د ( جميع ما ذكر )

٨٤ - نصف الثلاثة أخماس هو :

- أ (  $\frac{11}{10}$  )  
 ب (  $\frac{1}{4} \div \frac{3}{5}$  )  
 ج (  $\frac{3}{10}$  )  
 د (  $\frac{2}{10}$  )

٨٥ - ناتج ضرب (  $3.1 \times 20.4$  ) هو :

- أ (  $60.4$  )  
 ب (  $63.24$  )  
 ج (  $63.4$  )  
 د (  $60.24$  )

٨٦ - حجم خزان ماء مكعب الشكل طول ضلعه متران هو :

- أ (  $3\text{م}^4$  )  
 ب (  $3\text{م}^6$  )  
 ج (  $3\text{م}^8$  )  
 د (  $3\text{م}^2$  )

٨٧- أرض مساحتها ٤ كم<sup>٢</sup> فإن مساحتها بالمتري المربع هي :

- ( أ ) ٤٠٠٠ م<sup>٢</sup> ( ب ) ٤٠٠٠٠ م<sup>٢</sup>  
 ( ج ) ٤٠٠٠٠٠ م<sup>٢</sup> ( د ) ٤٠٠٠٠٠٠ م<sup>٢</sup>

٨٨- حول  $1 \frac{1}{2}$  إلى نسبة مئوية :

- ( أ ) ٢٠ % ( ب ) ٤٠ %  
 ( ج ) ١٢٠ % ( د ) ١٤٠ %

٨٩- زكاة مال قدره ( ٨٤٥٠٠ ) ريال حال عليه الحول هي :

- ( أ ) ٢٥٠٠ ريال ( ب ) ٢١١٢ ريال  
 ( ج ) ٢٥٠٠٠٠٠٥ ريال ( د ) ٢١١٢٠٥ ريال

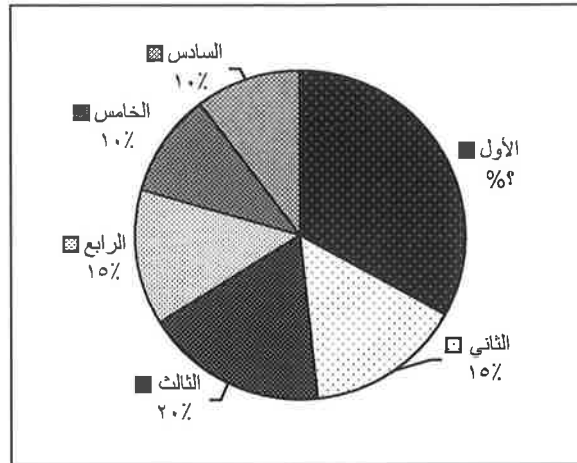
٩٠- متوسط أعمار خمسة طلاب في المرحلة الابتدائية أعمارهم : ٨ ، ١٠ ، ٩ ، ١٢ ، ١١ هو :

- ( أ ) ٨ ( ب ) ٩  
 ( ج ) ١٠ ( د ) ١١

٩١- إذا كان وزن قطعة حديدية ٣ كيلو غرامات و ٦٠٠ غرام فإن وزن ثلاث قطع من النوع نفسه هو :

- ( أ ) ٩.٩ كغم ( ب ) ١٠.٨ كغم  
 ( ج ) ٩.٠٨ كغم ( د ) ١٠.٩ كغم

٩٢ - إذا كان الشكل التالي يمثل نسب أعداد طلاب صفوف مدرسة فيها ٢٤٠ طالباً ، فإن عدد طلاب الصف الأول الابتدائي هو :



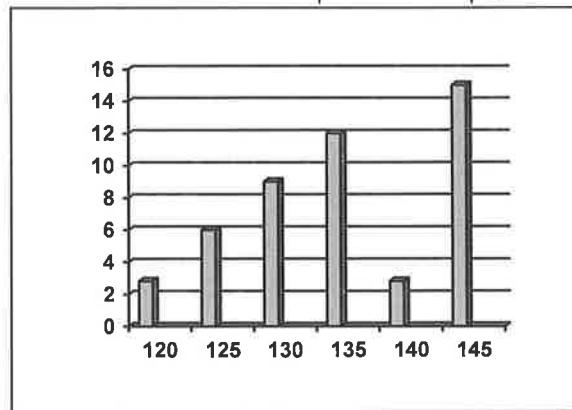
( ب ) ٧٢

( د ) ٢٤

( أ ) ٤٨

( ج ) ٣٦

٩٣ - إذا كان الشكل التالي يمثل أطوال تلاميذ أحد الصفوف ، فإن عدد التلاميذ الذين طول الواحد منهم ١٣٥ سم فأكثر هو :



( ب ) ٣

( د ) ٣٠

( أ ) ١٢

( ج ) ١٥







# مكتبة ابن سينا

## لخدمات الطالب والطالبة والمعلم والمعلمة

تحضير الدروس المطور- عروض بوربوينت (مناهج ناطقة)- أوراق عمل وقياس - حل أسئلة الكتاب المدرسي (الطالب النشط) - الأسئلة التحصيلية - دليل المعلم - تكبير الوسائل التعليمية

أجمل واحداث الملفات المزخرفة يدوياً

**مشروع تحسين الأداء التعليمي (برنامج حسن)**

العنوان

حي السليمانية : شارع عبدالقدوس الأنصاري أمام مركز الواحات وبجانب بوابة الجامعة الشمالية رقم (٤)  
هاتف : ٢٥٢٠٩٩٩ فاكس : ٦٢٩٠٧٠٤ جوال : ٠٥٤٢٣٩٣٩١٦ - ٠٥٠٥٦٩٨٢١٤

[www.ibn-sinaa.com](http://www.ibn-sinaa.com) [m@ibn-sinaa.com](mailto:m@ibn-sinaa.com)

حي الجامعة : شارع عبدالله السليمان أمام كلية الهندسة بجانب محطة منار الجامعة  
هاتف : ٦٣٣٣٣٥٨ فاكس : ٦٨٠٠٠٠٧ جوال : ٠٥٤٢٣٩٣٩١٧ - ٠٥٤٢٣٩٣٩١٨

[www.ibn-sinaa.com](http://www.ibn-sinaa.com) [a@ibn-sinaa.com](mailto:a@ibn-sinaa.com)

