



وزارة التعليم  
Ministry of Education

تعليم مكة المكرمة  
الموهوبين والموهوبات  
Makkah Education  
Gifted & Talented



# أساسيات إعداد أوراق العمل البحثية من منظور أكاديمي

إعداد

د / ليلي بنت سعد بن سعيد الصاعدي

مديرة إدارة الموهوبات

للعام ١٤٣٨هـ - ١٤٣٩هـ



## المقدمة

يعد البحث العلمي واحداً من أبرز العناصر التي تعول عليها «رؤية المملكة ٢٠٣٠» الهادفة إلى نقل الاقتصاد الوطني من الاعتماد على النفط، والتحول إلى الاقتصاد المعرفي. فقد بات من المسلّم به عالمياً أن البحث العلمي هو استثمار مجدٍ وطويل الأمد، وحجر الزاوية في بناء أي اقتصاد قائم على الابتكار، وأساس لتوليد معارف جديدة ولاستدامة النمو الاقتصادي وتقوية المنافسة العالمية وخلق صناعات جديدة بالكامل. وعلى الرغم من حداثة عهد البحث العلمي في المملكة مقارنة ببعض دول العالم، فإنه خطاً خلال السنوات القليلة الماضية خطوات كبيرة، وضعته في الصف الأول إقليمياً وفي الصفوف الأولى عالمياً. وقد أثمرت مراكز البحث العلمي ثماراً كبرى أثرت على تطور العلوم والاقتصادات ونوعية الحياة خلال القرن العشرين، ما يكفي لوضعها ضمن أبرز اهتمامات حكومات العالم قاطبة. فتحول البحث العلمي إلى صناعة عملاقة، يكاد حجمها أن يكون مؤشراً دقيقاً لقياس تطور أي دولة وقوتها الاقتصادية ومكانتها بين دول العالم.

إن مفهوم البحث العلمي يتمحور حول أنه نشاط محدد وفق خطوات منظمة وإجراءات لحل مشكلة معينة وطرح البدائل المختلفة لمعالجتها في الميدان، ومن إدراكنا جميعاً أهمية التدريب في سد فجوة الأداء بما يلبي الاحتياجات التدريبية في المجالات المتعددة ويحقق الأهداف ويعمل على تحقيق التطور والنماء للأفراد و المؤسسات، فالتدريب علم وفن، فهو علم يدرس و مهارة تكتسب وعلية فإننا نسعى لتقديم المفيد والممتع في مجال التدريب ويطيب لنا أن نقدم لكم أساسيات إعداد أوراق العمل البحثية من منظور أكاديمي " والتي تعد الدورة التأسيسية للمشاركة في الملتقيات والمؤتمرات العلمية .

لقد تم تصميم هذه الحقيبة التدريبية لتدريب القيادات والمشرفات والمعلمات لتمزج بين المعرفة والمهارة في مجال التدريب وتسعى لتوضيح مفاهيم البحث العلمي واكتساب المشاركين مهاراتها، حيث تعتبر الفئة المستهدفة لهذه الدورة هم المرشحين للمشاركة في المؤتمرات والملتقيات من الأقسام والإدارات في منظماتهم الإدارية .

ومن مميزات هذه الحقيبة التدريبية الجمع بين الإطار المعرفي والتطبيق العملي باحترافية ومهنية من خلال عمل المجموعات داخل الدورة واستخدام أسلوب التعليم التعاوني في التدريب والعصف الذهني والتطبيقات والتمارين والتجارب من واقع ممارسات فعلية من خبراتنا التدريبية والتربوية و الإدارية والاستشارية ننقلها للمشاركين في البرنامج التدريبي .

و نحن ندعوكم لمشاركتنا هذا البرنامج التدريبي والاستمتاع والاستفادة من هذه الدورة راجياً من الله أن تسهم هذه الدورة في خدمة القيادات والمنظمات الإدارية في عالمنا العربي .

### فهرس المحتويات

رقم الصفحة	المحتويات
٣	فهرس المحتويات
٤	دليل البرنامج
٥	المنهاج
٦	إرشادات للمدرسين
٧	إرشادات للمتدربين
٨	الانشطة والاساليب التدريبية
٨	الوسائل التدريبية
٩	الوحدة الأولى
١٠	الجلسة الأولى
١٩	الجلسة الثانية
٢٧	الجلسة الثالثة
٢٩	الوحدة الثانية
٣٠	الجلسة الأولى
٣٨	الجلسة الثانية
٥١	الجلسة الثالثة
٥٣	الوحدة الثالثة
٥٤	الجلسة الأولى
٦٥	الجلسة الثانية
٧٣	الجلسة الثالثة
٧٤	تقويم البرنامج
٧٦	المراجع

## دليل البرنامج

### اسم البرنامج:

" أساسيات إعداد أوراق العمل البحثية من منظور أكاديمي "

### الهدف العام من البرنامج :

إعداد المشاركين نظرياً وعملياً لممارسة الأدوار البحثية بفاعلية ، من خلال اكتساب المعارف و المهارات و الاتجاهات اللازمة لممارسة البحث العلمي والتخطيط الفعال للمشاركة في المؤتمرات بما يساهم في رفع الكفاءة والابداع لديهم .

### الأهداف التفصيلية :

#### تتلخص أهداف البرنامج التدريبي في ما يلي :

- إثراء المعرفة بأفضل الممارسات العالمية في المشاركة في المؤتمرات وفق متطلبات متنوعة واليات محددة .
- تنمية المفاهيم الاساسية الخاصة بأوراق العمل البحثية .
- عرض الاساسيات الهامة حول إعداد اوراق العمل للمشاركة بالمؤتمرات .
- إثراء المعرفة بأفضل الممارسات العالمية في البحث العلمي في المؤسسات المعاصرة.
- تنمية المفاهيم البحثية من اجل التحفيز على التغيير الإيجابي في الأداء .
- تنمية المهارات الأكاديمية والمهنية للباحثين في مجال إعداد البحوث .
- التعرف على أسلوب تحديد المتغيرات والعوامل المؤثرة في البحث العلمي .
- التعرف على الخطوات الاساسية للبحث العلمي لاكتشاف حلول مؤثرة .
- التدريب على أفضل ممارسات إجراء أوراق العمل في مجال العمل .
- التطبيق الفعال لأفضل الممارسات في مجال البحث العلمي واوراق العمل .
- الوقوف على فاعلية البرنامج ومدى اكتساب المهارات المطلوبة

### المستهدفون من البرنامج :

العاملون في المجال التربوي ( مشرفون ،مدراء ، وكلاء، معلمون ...)

### المنفذون :

مديرة إدارة الموهوبات د / ليلي سعد الصاعدي

### مدة البرنامج :

٣ أيام

### عدد الساعات :

١٥ ساعة تدريبية .

المنهاج :

اليوم	الوحدة	موضوعات الوحدة	الهدف السلوكي للوحدة	الزمن
الاول	الاولى	اساسيات هامة حول أفضل الممارسات العالمية للمشاركة بالمؤتمرات	<ul style="list-style-type: none"> <li>• إثراء المعرفة بأفضل الممارسات للمشاركة في المؤتمرات وفق متطلبات متنوعة واليات محددة .</li> <li>• تنمية المفاهيم الاساسية الخاصة بأوراق العمل البحثية .</li> </ul>	١٨٠ دقيقة
		الخطوات الاساسية للمشاركة بالمؤتمرات	<ul style="list-style-type: none"> <li>• عرض الاساسيات الهامة حول إعداد اوراق العمل للمشاركة بالمؤتمرات .</li> </ul>	
		تطبيقات عملية	<ul style="list-style-type: none"> <li>• عرض أهم التطبيقات العملية لأوراق العمل للمشاركة بالمؤتمرات</li> </ul>	١٢٠ دقيقة
الثانية	الثانية	البحث العلمي	<ul style="list-style-type: none"> <li>• إثراء المعرفة بأفضل الممارسات العالمية في البحث العلمي في المؤسسات المعاصرة .</li> <li>• تنمية المفاهيم البحثية من اجل التحفيز على التغيير الإيجابي في الأداء</li> </ul>	١٨٠ دقيقة
		المهارات الأكاديمية والمهنية لإعداد البحوث	<ul style="list-style-type: none"> <li>• تنمية المهارات الأكاديمية والمهنية للباحثين في مجال إعداد البحوث .</li> </ul>	
		تطبيقات عملية	<ul style="list-style-type: none"> <li>• عرض أهم التطبيقات العملية اللازمة للبحث العلمي في مجال التخصص</li> </ul>	١٢٠ دقيقة
الثالثة	الثالثة	كيف يكتشف المدربون حلول مؤثرة بتطبيق مهارات البحث العلمي	<ul style="list-style-type: none"> <li>• التعرف على أسلوب تحديد المتغيرات والعوامل المؤثرة في البحث العلمي .</li> <li>• التعرف على الخطوات الاساسية للبحث العلمي لاكتشاف حلول مؤثرة .</li> <li>• التدرب على أفضل ممارسات إجراء أوراق العمل في مجال العمل .</li> </ul>	١٨٠ دقيقة
		تطبيق عملي وتقويم للبرنامج	<ul style="list-style-type: none"> <li>• التطبيق الفعال لأفضل الممارسات في مجال البحث العلمي واوراق العمل .</li> <li>• الوقوف على فاعلية البرنامج ومدى اكتساب المهارات المطلوبة</li> </ul>	١٢٠ دقيقة
المجموع				١٥ ساعات

## إرشادات للمدرّبين :

- الإعداد الجيد والاطلاع على حقيبة المدرب.
- التأكد من توفر جميع الأدوات اللازمة وجاهزية كل شيء قبل بدء الدورة ..
- توزيع المتدربين إلى مجموعات وفقاً لتخصصاتهم ما أمكن.
- تحدد كل مجموعة مقرراً لها لكتابة الإجابة الموحدة.
- اختيار بعض المتدربين عشوائياً لعرض المادة العلمية.
- توزيع شفافيات وأقلام ملونه لكتابة الإجابة الموحدة لعرضها على باقي المجموعات.
- يتم عرض المجموعات بعد نهاية كل نشاط.
- التجول بين المجموعات أثناء النشاط للإشراف والمتابعة.
- وزع المادة العلمية للنشاط بعد عرض المجموعات .
- احرص على الإعداد و حافظ على تنفيذ الخطة .
- ابدأ في الوقت المحدد وتعرف على المتدربين .
- وضح أهداف الدورة .
- ركز على احتياجات المتدربين .
- كن مبدعاً من بداية الدورة إلى نهايتها .
- اهتم بالعلاقات الإنسانية و كن متواضعاً ولا تدعي العلم و كن قدوة للمتدربين .
- اهتم بالتفاعل اللفظي وغير اللفظي .
- شجع المتدربين على الأسئلة و على تبادل الخبرات .
- حول المعارف إلى مهارات و ابتعد عن التفاصيل وركز على النقاط الهامة .
- نوع الأساليب والوسائل التدريبية .
- لا تقرأ حرفياً من المذكرة .
- تقبل النقد وكن صبوراً وتصرف بذكاء في المواقف الحرجة .

## إرشادات للمتدربين :

- كن مشاركاً في جميع الأنشطة
- احترم أفكار المدرب والزملاء
- أنقد أفكار المدرب والزملاء بأدب إن كانت هناك حاجة .
- احرص على استثمار الوقت
- تقبل الدور الذي يسند إليك في المجموعة
- حفز أفراد مجموعتك في المشاركة في النشاطات
- احرص على بناء علاقات طيبة مع المدرب وزملائي أثناء البرنامج التدريبي
- احرص على ما تعلمته في البرنامج وطبقه في الميدان .

## الأنشطة والأساليب التدريبية

- المناقشة (فردية ، جماعية )
- التعليم التعاوني
- العصف الذهني
- ورش عمل.
- التطبيقات الفردية ، والجماعية
- المحاضرة (عند الضرورة).
- دراسة حالة .

## الوسائل التدريبية:

- جهاز العرض العلوي
- شفافيات - أقلام ملونه.
- السبورة \_ أقلام ملونة غير ثابتة.
- جهاز عرض مع الحاسب الآلي ( داتا شو )
- حاسب آلي .
- ألعاب تعليمية



## الوحدة التدريبية الأولى

## اليوم الأول – الوحدة الأولى : الزمن : ٣٠٠ دقيقة .

## • الاهداف التفصيلية المرتبطة

- ✓ إثراء المعرفة بأفضل الممارسات للمشاركة في المؤتمرات وفق متطلبات متنوعة واليات محددة .
- ✓ تنمية المفاهيم الاساسية الخاصة بأوراق العمل البحثية .
- ✓ عرض الاساسيات الهامة حول إعداد اوراق العمل بالمؤتمرات .

## • أهداف الوحدة :

- ١ - أن تحدد المتدربة أهمية المشاركة في المؤتمرات .
- ٢ - أن تلم المتدربة بالعناصر الاساسية للمؤتمرات .
- ٣ - أن تدرك المتدربة طريقة البحث عن المؤتمرات وفق التخصص المطلوب .
- ٤ - ان تميز المتدربة الاسس العلمية والمتطلبات اللازمة للمشاركة في المؤتمرات .
- ٥ - أن تحدد المتدربة الخطوات الاساسية للمشاركة في المؤتمرات .
- ٦ - أن تميز المتدربة عناصر ملخص أوراق العمل الجيد .
- ٧ - أن تحدد صفات ملخص أوراق العمل الجيد .
- ٨ - التطبيق الفعال لأفضل الممارسات في مجال ملخص أوراق العمل للمشاركة في المؤتمرات .

## • موضوع الوحدة :

- ❖ اساسيات هامة حول أفضل الممارسات العالمية للمشاركة بالمؤتمرات .
- ❖ الخطوات الاساسية للمشاركة بالمؤتمرات .

## • جدول الجلسات :

م	التعارف	الجلسة الأولى	الاستراحة	الجلسة الثانية	الجلسة الثالثة
	تطبيق أنا ... نشاط للتعارف وكسر الحاجز	تعريف الحقيقية ( المؤتمرات ) مفهومها - أهميتها - طريقة البحث في المؤتمرات - الاعلانات و المتطلبات والخطوات اللازمة للمشاركة في المؤتمرات	١٥ دقائق	الاسس العلمية لأوراق العمل - العمل - عناصر الملخص الجيد	تطبيقات عملية
الزمن	١٥ دقيقة	٧٠ د		٨٠ د	١٢٠ د
٣٠٠ دقيقة					

## الجلسة الأولى – الزمن : ٧٠ دقيقة

### أهداف الجلسة :

يتوقع في نهاية الجلسة أن يكون المتدرب قادراً على :

- ١ - تحديد أهمية المشاركة في المؤتمرات .
- ٢ - الإلمام بالعناصر الأساسية للمؤتمرات .
- ٣ - إدراك طريقة البحث عن المؤتمرات وفق التخصص المطلوب .
- ٤ - تمييز الأسس العلمية والمتطلبات اللازمة للمشاركة في المؤتمرات .
- ٥ - تحديد الخطوات الأساسية للمشاركة في المؤتمرات .

### موضوعات الجلسة :

- أهمية المشاركة في المؤتمرات .
- العناصر الأساسية للمؤتمرات .
- طرق البحث عن المؤتمرات .
- الخطوات الأساسية للمشاركة في المؤتمرات .

### الأساليب والأنشطة والوسائل التدريبية

م	الأساليب والأنشطة التدريبية	الوسائل التدريبية	الزمن
١	ترحيب وتعارف بين المتدربين	بطاقات تعارف	١٠
٢	نشاط ( ١ / ١ / ١ ) مشغل تدريبي	جهاز عرض فوق الرأس	١٠
٣	عرض المتدربين	شفافيات	١٠
٤	نشاط ( ١ / ٢ / ١ ) فردي (عصف ذهني)	جهاز حاسب ، جهاز عرض فوق الرأس	١٠
٥	نشاط ( ١ / ٣ / ١ ) مشغل تدريبي	جهاز عرض فوق الرأس - شفافيات	١٠
٦	عرض المدرب	جهاز حاسب آلي	٢٠
٧	المجموع		٧٠

## إجراءات تنفيذ الأساليب والأنشطة التدريبية

أسلوب التنفيذ	الزمن المقترح		عنوان النشاط	رقم النشاط	رقم الوحدة
	عرض ومناقشة	عمل			
التهيئة والتعارف	١٥ دقائق		-	-	-
ينفذ هذا النشاط من خلال العمل التعاوني في مجموعات غير متجانسة (٣-٥) ، يوزع المدرب الشفافية اللازمة لتنفيذ النشاط ، ثم يطرح المدرب أسئلة حول أهمية المشاركة في المؤتمرات ، ثم يطلب المدرب من المتدربين تنفيذ النشاط ، وبعد عمل النشاط وعرضه يشترك المدرب مع المتدربين في صياغة المفهوم .	١٠	١٠	أهمية المشاركة في المؤتمرات	١- ١- ١	الأولى
ينفذ هذا النشاط من خلال العمل الفردي من قبل المتدرب بحيث يطلب المدرب من المتدربين العناصر الأساسية للمؤتمرات ومن ثم يطلب المدرب من المتدربين تحديد الأهمية الجيدة مع مبررات ذلك .	١٠	١٠	العناصر الأساسية للمؤتمرات	٢- ١- ١	الأولى
ينفذ هذا النشاط من خلال العمل التعاوني في مجموعات غير متجانسة (٣-٥) ، يوزع المدرب الشفافية اللازمة لتنفيذ النشاط ، ثم يطرح المدرب الخطوات الأساسية للمشاركة في المؤتمرات ، وبعد عمل النشاط وعرضه يشترك المدرب مع المتدربين في توضيح ذلك من خلال بعض الرسومات المصاحبة للعرض .	١٠	١٠	الخطوات الأساسية للمشاركة في المؤتمرات	٣- ١- ١	الأولى



النشاط (٣/١/١) (ورقة عمل) : الزمن : ١٠ دقائق .

ج - الخطوات الأساسية للمشاركة في المؤتمرات ؟

---

---

---

---

---

---

---

---

---

---

مع تحيات مجموعة :

## أولاً : مفهوم المؤتمرات :

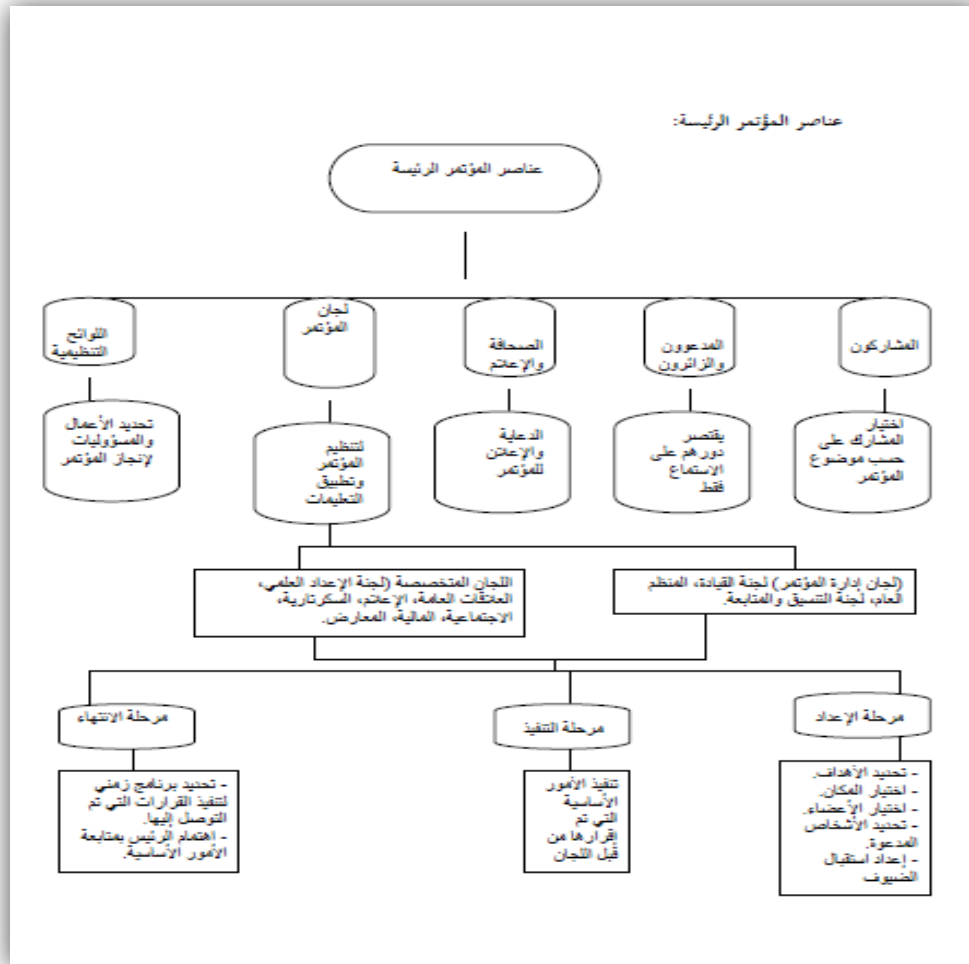
المؤتمر هو تجمع ثقافي تحت عنوان أو موضوع محدد يُدعى إليه المتخصصون في مجال ما ويُقدّمون أبحاثاً وأوراق عمل تعالج قضية ما من قضايا المؤتمر. عادة ما تُنظّم المؤتمرات مؤسسة تعليمية كالجوامع أو مراكز البحوث، وعادة ما يمتد لأيام يتم خلالها مناقشة الأبحاث وأوراق العمل. ثم تختتم فعالية المؤتمر بقراءة التوصيات الختامية، وهي النتائج التي يتوصّل إليها المؤتمر من خلال أبحاثهم وأوراق العمل التي قدموها خلاله، وعادة ما تكون تلك التوصيات عبارة عن عناصر محددة تعدّ خلاصة لأبحاث المؤتمر وأوراق العمل التي قدمت فيه، وغالباً ما تكون أول توصية هي شكراً للجهة المنظمة للمؤتمر ثم تكون التوصيات التالية في صميم موضوعاته.

## ثانياً : أنواع المؤتمرات :

تقسيم المؤتمرات وفقاً لما يلي :



### ثالثا : عناصر المؤتمرات :



### رابعاً : أهمية المؤتمرات :

- تعتبر المؤتمرات العلمية من أهم طرق الرقي بالجامعات والمؤسسات لأنها تفتح أمام العاملين فى هذه الهيئات أفاق جديدة من المعرفة بكل وأهم ما توصل إليه العلم من تطور فى مجال ما .
- كما تفتح خطوط اتصال بين الجامعات وبعضها بعض من جهة ، وبينها وبين الجامعات الاقليمية والعالمية من جهة أخرى .
- التعرف على خبراء فى مجالات اهتمامات مشابهة او مخالفة لاهتماماتي .
- توسيع شبكة العلاقات المهنية .
- التعرف على المتحدثين الرئيسيين فى المؤتمر او غيرهم من المقدمين بالمؤتمر .
- مشاركة فى ورش عمل تفاعلية . بقصص الناجحين المعروضة فى المؤتمر .

### خامساً : الخطوات الاساسية لمن يريد المشاركة فى المؤتمرات :

#### أ - البحث عن المؤتمرات :

- البحث عن موضوع الاهتمام البحثي فى محركات البحث .
- اضافة حسابات المؤتمرات المناسبة فى تويتر .
- العضوية فى المؤتمرات المناسبة .
- العضوية فى المجاميع البحثية فى مجال اهتمامك .
- حضور المؤتمرات يزيد من معرفة اخبار المؤتمرات الاخرى .
- هناك مواقع للبحث عن المؤتمرات وارسال التنبيهات بالجديد .

#### ب - اعلان المؤتمر :

اعلان المؤتمر يشتمل على معلومات تهتمك عن المؤتمر لهذا العام ويتوفر فيه كل الشروط والمتطلبات

#### ج - ما يهمك معرفته عن المؤتمر :

- اسم المؤتمر .
- سعر رسوم التسجيل بالمؤتمر .



- موعد قيام المؤتمر ( هل سيعقد في وقت قيامك بمسؤوليات اخرى او وقت الذروة للمؤتمرات او يتعارض مع مناسبات اخرى بجامعةك او مكان عملك .
- مكان انعقاد المؤتمر وكيفية الوصول اليه ( طيران او سيارة او مواصلات اخرى ) وتكلفة الوصول اليه .
- مدة المؤتمر مهمة لتحديد احتياجنا لاستئجار السكن لتلك المدة.
- هناك تاريخ محدد للدفع المبكر والمخفض .
- ما اذا كان المؤتمر يوفر خصومات على بعض الفنادق القريبة منه .

#### **سادسا : اعتبارات ومتطلبات أخرى متنوعة للمؤتمرات :**

#### **أ - معلومات أساسية للمشاركة في المؤتمرات :**

- نبذة عن الباحث .
- وصف موجز للباحث .
- تتيح له فرصة التميز بين غيره من الباحثين الأكفاء والمقدمين على المؤتمر.
- يذكر فيها الباحث شي ما عن مكانته في مجال البحث والسبب الذي قد يدفع الناس للاستماع لبحثه .
- هل يتناسب بحثك مع المؤتمر .
- تعريف على متطلبات المؤتمر .
- تسليم الملخص مبكرا او على الاقل في الموعد المحدد .
- تحضير كل ما تحتاجه للتقديم .

**ب - نصائح عامة للمشاركين بالمؤتمرات :**

- قبول ورقتك العلمية بالمؤتمر يساعد رئيسك في قبول طلبك للذهاب للمؤتمر أكثر من لو كانت فقط حضور للمؤتمر.
- يمكنك الاطلاع على قائمة المشاركين وتحديد من يهتمكم التعرف عليهم .
- زيارة المعارض المصاحبة للمؤتمرات مهمة وتفتح الافاق لخبرات جديدة .
- التعرف على الناس وتكوين العلاقات الجيدة .
- لا تتردد في التعرف على اي شخص .
- يمكنك ارسال بريد الكتروني قبل المقابلة او بعد المقابلة وتكوين العلاقات ( بعد المؤتمر ) .

**ج - إظهار الاحترام للجهة المنظمة للمؤتمر :**

- ان يكون موضوع الملخص متفقا مع متطلبات المؤتمر لهذا العام .
- الالتزام بعدد الكلمات المطلوبة من قبل المنظمين للمؤتمر .
- الالتزام بتعليمات المؤتمر في التنسيق المستخدم في الكتابة للملخص .
- اتباع التعليمات في الطلبات الاخرى مثل : البيانات الشخصية ، الكلمات المفتاحية ، والنبيذ عن الباحث ، وغيرها .
- كتابة الملخص بلغة سليمة خالية من الاخطاء الاملائية والنحوية .
- الالتزام باللغة المطلوبة من قبل المؤتمر .
- الالتزام بالموعد المحدد لتسليم الملخص .
- في حالة قررت عدم الذهاب للمؤتمر أخبر اللجنة المنظمة قبل موعد المؤتمر بوقت كافٍ.

**د - نتيجة طلب المشاركة :**

- قبول طلبك بدون شروط : فابدأي في كتابة الورقة العلمية او تجهيز العرض .
- يصلك اعتذار عن قبول المشاركة : لا بأس وحاولي المشاركة في مؤتمرات أخرى وضعي في اعتبارك الأخذ بمراجعة ورأي لجنة التحكيم لتحسين المشاركة .

## الجلسة الثانية – الزمن : ٨٠ دقيقة

### أهداف الجلسة :

يتوقع في نهاية الجلسة أن يكون المتدرب قادراً على :

- تحديد الاسس العلمية لأوراق العمل .
- تحديد عناصر ملخص أوراق العمل الجيد
- تمييز صفات ملخص أوراق العمل الجيد .

### موضوعات الجلسة :

- الاسس العلمية لأوراق العمل .
- عناصر ملخص أوراق العمل الجيد
- صفات ملخص أوراق العمل الجيد .

### الأساليب والأنشطة والوسائل التدريبية

م	الأساليب والأنشطة التدريبية	الوسائل التدريبية	الزمن
١	نشاط (١ / ٢ / ١) مشغل تدريبي	جهاز عرض فوق الرأس	١٠
٢	عرض المتدربين	شفافيات	١٠
٣	نشاط (٢ / ٢ / ١) فردي (عصف ذهني)	جهاز حاسب ، جهاز عرض فوق الرأس	١٠
٤	عرض المتدربين	شفافيات	١٠
٥	نشاط ( ٣ / ٢ / ١ ) مشغل تدريبي	جهاز عرض فوق الرأس - شفافيات	١٠
٦	عرض المدرب	جهاز حاسب آلي -	٣٠
٧	المجموع		٨٠

رقم الوحدة	رقم النشاط	عنوان النشاط	الزمن المقترح		أسلوب التنفيذ
			عمل	عرض ومناقشة	
الاولى	١- ٢- ١	الاسس العلمية لأوراق العمل .	١٠	١٠	ينفذ هذا النشاط من خلال العمل التعاوني في مجموعات غير متجانسة ( ٣ - ٥ ) ، يوزع المدرب الشفافية اللازمة لتنفيذ النشاط ، ثم يطرح المدرب أسئلة حول الاسس العلمية لأوراق العمل ، ثم يطلب المدرب من المتدربين تنفيذ النشاط ، وبعد عمل النشاط وعرضه يشترك المدرب مع المتدربين في صياغة الاسس اللازمة لأوراق العمل
الاولى	٢- ٢- ١	عناصر ملخص أوراق العمل الجيد	١٠	١٠	ينفذ هذا النشاط من خلال العمل التعاوني في مجموعات غير متجانسة ( ٣ - ٥ ) ، يوزع المدرب الشفافية اللازمة لتنفيذ النشاط ، ثم يطرح المدرب عناصر ملخص أوراق العمل الجيد ، وبعد عمل النشاط وعرضه يشترك المدرب مع المتدربين في ذلك من خلال بعض الرسومات المصاحبة للعرض .
الاولى	١- ٢- ٣	صفات ملخص أوراق العمل الجيد .	١٠	١٠	ينفذ هذا النشاط من خلال العمل التعاوني في مجموعات غير متجانسة ، يوزع المدرب النشرة والشفافيات اللازمة لتنفيذ النشاط ، وقبل البدء في تنفيذ النشاط يوجه المدرب عدة أسئلة لإثارة المتدربين للإسهام في دراسة الحالة الواردة في النشاط .

النشاط (١ / ٢ / ١) (ورشة عمل) - الزمن : ١٠ دقائق

❖ من خلال خبرتك :

بالتعاون مع أفراد مجموعتك ناقش ما يلي:

١ - الاسس العلمية لأوراق العمل ؟

---

---

---

---

---

---

---

---

---

---

---

---

النشاط (٢ / ٢ / ١) (ورشة عمل) - الزمن : ١٠ دقائق

ب / اقترحي عناصر ملخص أوراق العمل الجيد ؟

---

---

---

---

---

---

---

---

---

---

---

---

النشاط (٣/٢ /١) (ورشة عمل) - الزمن : ١٠ دقائق

ج - من القراءة الموجهة أمامك لخصي صفات ملخص أوراق العمل الجيد ؟

---

---

---

---

---

---

---

---

---

---

مع تحيات مجموعة :

## الاسس العلمية لأوراق العمل :

### أولاً : مفهوم الورقة العلمية :

هي وسيلة كتابية منظمة، تعالج موضوعاً محدداً بشكل متكامل يوصل للقارئ المفاهيم والمعاني والأفكار الأساسية المتصلة بالموضوع الذي جرت معالجته فيها، ويراعى أن تكون معتدلة من حيث الحجم وكثافة الأفكار، تتضمن مجمل الآراء حول الموضوع المستهدف.

وأوراق العمل أنواع وهناك من يرى أن البحوث العلمية جزء من أوراق العمل، ويجب على كاتبها إتباع الإرشادات والضوابط التي تضعها الجهات المنظمة، فغالباً ما تشترط الجهة الطالبة لورقة العمل إطاراً معيناً يلتزم المشاركون فيه، في حين تتبنى جهة أخرى منهجية البحث العلمي بحذافيرها.

### الاسس العلمية لأوراق العمل :

#### لكي يتم إعداد ورقة عمل لابد من مراعاة التالي :

- معرفة الهدف من كتابة الورقة (ما الذي أريد تحقيقه من هذه الورقة؟ ما الذي احتاج إليه؟) بحيث يستطيع الكاتب التوصل للمحتوى الملائم .
- التعرف على من سيقراً الورقة (ما المعلومات المتوفرة لديه عن موضوع الورقة؟ ما مدى التفاصيل التي يحتاجها) وذلك حتى تكون الورقة معتدلة من حيث الحجم والمحتوى والأفكار المطروحة محققة للهدف من إعدادها .
- معرفة مصادر المعلومات الخاصة بموضوع الورقة (كتب ، مراجع ، دراسات وأوراق عمل سابقة إن وجدت ) .
- معرفة أسلوب الكتابة ولغة الورقة :
- تتضمن الكتابة عناصر فنية ، تراعى سلامة التعبير وصحة التركيب من حيث قواعد اللغة ، وفيما يلي بعض الإرشادات التي يجدر ملاحظتها في كتابة ورقة العمل .
- ✓ العرض المنظم للأفكار .
- ✓ السلاسة في التعبير: يجب أن تكون لغة الورقة سلسة وبسيطة وواضحة ، يتجنب الكاتب فيها الإطناب والخطابة والصيغ الأدبية -المبهمة - كما يراعى عدم الانقطاع المفاجئ لتسلسل الأفكار والموضوعات ، والتنبه لأية فجوات تتم عن عدم اكتمال المعنى أو عدم الترابط بين الأفكار المطروحة .
- ✓ يجب أن تعرض الأفكار بشكل منظم ومتسلسل ومترابط .
- ✓ الاستخدام السليم لعلامات الترقيم .
- ✓ الاستخدام الذكي للتعابير التي تمهد للانتقال المنطقي من فكرة إلى التي تليها ، ومن تعابير الانتقال : وهكذا ، ويترتب على ما سبق ، بينما ، بما أن ، لاسيما ، بالرغم من ذلك ، علاوة على ذلك ، من ناحية أخرى ، نستنتج من ذلك... الخ .

✓ الاقتصاد في التعبير: على معد الورقة أن يراعي اختصار الكلام على ما يجب أن يقال دون إسهاب أو مغالاة، وتفضل الجمل القصيرة على الجمل الطويلة المتداخلة، كما يجب تجنب المغالاة في اللغة الاصطلاحية والتعابير المعترضة التي لا تخدم هدفاً أو تطرح فكرة محددة ومن أمثلة ذلك: من نافلة القول، يجمع الكثيرون على، في الظروف الراهنة...الخ.

✓ تطبيق مخطط تنظيمي: قبل البدء في كتابة الورقة يجب على معدها أن يضع مخططاً تنظيمياً لعناصرها الرئيسية والفرعية، ثم يجهز المادة الأولية لهذه العناصر من خلال إعداد مسودة أولية تراجع بعد بضعة أيام ويعاد كتابتها منقحة.

✓ الأمانة الفكرية والاقتباس: يجب على معد الورقة التوثيق الأمين الدقيق من خلال الإشارة إلى الأفكار والآراء والمعلومات التي يستقيها من المصادر والمراجع المختلفة بحيث تتسب لأصحابها . ومن طرق التوثيق ما يلي:

- كتابة قائمة المراجع في نهاية الورقة .

- الإشارة إلى اسم المؤلف وسنة النشر في نهاية النص المقتبس بين قوسين .

### ثانياً : محتوى ورقة العمل :

أ - صفحة العنوان :

يجب أن يكون عنوان ورقة العمل وافياً وعلى هيئة إجرائية في صفحة الغلاف مسبقاً باسم المنظمة أو الجهة التي يعمل معد الورقة فيها ومتبوعاً باسم كاتبها وتاريخ إعدادها.

ب - صفحة المحتويات :

تمثل قائمة المحتويات المخطط العام لورقة العمل من خلال عرض العناوين الرئيسية وأرقام الصفحات بحيث تعكس كفاءة التنظيم للورقة.

ج - ملخص الورقة :

يتضمن ملخص الورقة معلومات مكثفة ومنظمة بطريقة محكمة ، بحيث تنقل للقارئ هدف الورقة ومحتواها بدقة واختصار مع تجنب الإطناب والتعبير الإنشائي، وذلك لان الملخص أول جزء يطلع عليه القارئ وعلى أساسه يقرر الاستمرار في مطالعة الورقة كاملة.

ويستخدم في كتابة الملخص الأسلوب التقريري وليس التقويمي، بحيث تذكر الحقائق والاستنتاجات دون إضافة أوصاف تقويمية لها .

د - الإطار النظري للورقة :

ويشتمل على مقدمه يوضح المعد من خلالها خلفية الموضوع وهدف الورقة باختصار، ثم يتبعها عرض أفكار الورقة بشكل منظم ومتسلسل ومترابط مع الاستخدام الذكي للتعابير التي تمهد للانتقال المنطقي من فكرة إلى التي تليها، ويتوقع من معد الورقة أن يصف في إطارها النظري المعرفة السابقة ذات الصلة



بموضوع الورقة وما أسفرت عنه من نتائج، ويمكن للمعد إتباع أسلوب البحث العلمي إذا كان يحاول الإجابة عن تساؤلات أو التوصل إلى نتائج من خلال طرح مشكلة الورقة وبيان أهمية بحثها، مع ذكر الفرضيات المتوقع تحقيقها وكيف تم اشتقاقها من أدب الموضوع ... الخ.

هـ - المقترحات والتوصيات :

ترتبط المقترحات والتوصيات بالنتائج التي توصل لها معد الورقة بحيث تكتب دون إسهاب وفي الحدود المعقولة من الإيجاز .

و - المراجع :

يجب على معد الورقة أن يذكر جميع المراجع التي استشهد بها، بحيث تكون بيانات المرجع صحيحة ودقيقه وعادة ما تتألف هذه البيانات من: اسم أو أسماء المؤلفين، سنة النشر، عنوان المرجع، وبيانات النشر.

### ثالثا : أهمية الملخص :

- يقدم خلاصة البحث المقدم للمؤتمر .
- يكشف ما بين السطور عن شخصية وخبرة كاتبها .
- يعبر عن حماس الباحث لموضوع البحث .
- يكشف مستوى مهنتك من خلال طريقة كتابة الملخص .
- محررين المجلات العلمية يحكمون على جودة العمل واذا كان .
- مناسباً للنشر بمجلتهم من خلال الملخص .
- يعبر عن مدى احترامك للمؤتمر وللمنظمين .

### رابعا : عناصر الملخص الجيد :

- ماهي مشكلة البحث ؟
- ما هو الدافع لاختيار المشكلة البحثية أو ماهو سبب اختيارك لهذه المشكلة؟ (الفجوة)
- ماهي الطرق المستخدمة للبحث في المشكلة ولتحقيق اهداف بحثك؟
- ما نوع البيانات التي جمعتها أو تعاملت معها؟
- ماهي النتائج التي حصلت أو تتوقعين الحصول عليها في هذا البحث ؟
- الخاتمة او التوصيات .

### خامسا : صفات الملخص الجيد :

- يجب أن تلفت انتباه القراء وتترك انطباع حسن عنك .
- دقيقة وموجزة ومركزة على توفير هذه الاركان من غير إطالة .
- وضوح صلة موضوع البحث بموضوع المؤتمر ومحاوره .
- تؤكد على اهمية النتائج والنظرية التي انتجتها في بحثك .
- تذكر بايجاز الهدف واهمية البحث في جملة واحدة .
- تعطي خاتمة ونتائج واضحة .
- تذكر بوضوح اذا كان البحث منتهي أو جاري العمل عليه .
- تشرح كيف يمكن ان يساهم بحثك في مجال البحث .
- عنوان الملخص جذاب ومعبر عن محتوى البحث

### الجلسة الثالثة – الزمن : ١٢٠ دقيقة

#### أهداف الجلسة :

يتوقع في نهاية الجلسة أن يكون المتدرب قادراً على :

- عرض أهم التطبيقات العملية لإعداد أوراق العمل للمشاركة بالمؤتمرات .

#### موضوعات الجلسة :

- التطبيقات العملية لإعداد أوراق العمل للمشاركة بالمؤتمرات

#### الأساليب والأنشطة والوسائل التدريبية

م	الأساليب والأنشطة التدريبية	الوسائل التدريبية	الزمن
١	نشاط (١ / ٣ / ١) مشغل تدريبي	جهاز عرض فوق الرأس	٣٠
٢	عرض المتدربين	شفافيات	٣٠
٣	نشاط (١ / ٢ / ٢) فردي (عصف ذهني)	جهاز حاسب ، جهاز عرض فوق الرأس	٣٠
٤	عرض المتدربين	شفافيات	٣٠
٧	المجموع		١٢٠

#### إجراءات تنفيذ الأساليب والأنشطة التدريبية

رقم الوحدة	رقم النشاط	عنوان النشاط	الزمن المقترح		أسلوب التنفيذ
			عمل	عرض ومناقشة	
الاولى	١- ٣- ١	تطبيقات عملية	٣٠	٣٠	تعرض المتدربين تطبيقات عملية من خلال عرض ملخصات لأوراق عمل حسب التخصصات وتحديد أهم العناصر الواردة فيها
الاولى	١- ٣- ٢	تطبيقات عملية	٣٠	٣٠	تعرض المتدربين تطبيقات عملية من خلال عرض مؤتمرات متنوعة للمشاركة حسب التخصصات

النشاط (١/٣/١) (ورقة عمل) : الزمن : ٣٠ دقيقة

د - باستخدام الانترنت أبحثي عن عدد من المؤتمرات الدولية والمحلية حسب التخصص ، ثم ناقشي أهم النقاط التالية (أهداف المؤتمر - الفئة المستهدفة - المحاور الأساسية للمؤتمر) ؟

---

---

---

---

---

---

---

---

---

---

---

---

---

---

---

---

النشاط (٢/٣/١) (ورقة عمل) : الزمن : ٣٠ دقيقة

د - فيما يلي ورقة عمل بحثية ، بالتعاون مع افراد مجموعتك اکتبي ملخص لا يتجاوز ٥٠٠ كلمة مع مراعاة استيفاء كافة العناصر اللازمة ؟

---

---

---

---

---

---

---

---

---

---

---

---

---

---

---

---

مع تحيات مجموعة :

## الوحدة التدريبية الثانية

### اليوم الثاني - الزمن : ٣٠٠ دقيقة

#### • الاهداف التفصيلية المرتبطة

- ✓ إثراء المعرفة بأفضل الممارسات العالمية في البحث العلمي في المؤسسات المعاصرة.
- ✓ تنمية المفاهيم البحثية من أجل التحفيز على التغيير الإيجابي في الأداء .

#### • أهداف الوحدة :

- أن تعرف المتدربة مفهوم البحث العلمي .
- أن تلم المتدربة بعناصر البحث العلمي .
- أن تدرك المتدربة أهمية البحث العلمي .
- أن تميز المتدربة خصائص الباحث العلمي .
- أن تميز المتدربة مراحل البحث العلمي .
- أن تتعرف المتدربة على أهم أساليب البحث العلمي .
- أن تكتسب المتدربة الاسس اللازمة للبحث الفاعل
- أن تكتشف المتدربة خطوات البحث التربوي الجيد
- أن تلم المتدربة بمصادر قوة البحث وتأثيرها

#### • موضوع الوحدة :

#### البحث العلمي

#### • جدول الجلسات :

م	التعارف	الجلسة الأولى	الاستراحة	الجلسة الثانية	الجلسة الثالثة
	تطبيق أنا نشاط للتعارف وكسر الحاجز	البحث العلمي مفهومه - عناصره - أهميته - أساليبه - مناهجه - الخصائص - المراحل	١٥ دقائق	خطوات البحث العلمي	تطبيقات عملية
الزمن	١٥ دقيقة	٧٠ دقيقة		٨٠ دقيقة	١٢٠
٣٠٠ دقيقة					

**الجلسة الأولى - الزمن : ٧٠ دقيقة****أهداف الجلسة :**

يتوقع في نهاية الجلسة أن يكون المتدرب قادراً على :

- التعرف مفهوم البحث العلمي .
- الالمام بعناصر البحث العلمي .
- ادراك أهمية البحث العلمي .
- تمييز خصائص الباحث العلمي .
- تمييز مراحل البحث العلمي .
- التعرف على أهم أساليب وميادين البحث العلمي .

**موضوعات الجلسة :**

- مفهوم البحث العلمي
- أهمية البحث العلمي
- أساليب البحث العلمي
- مراحل البحث العلمي
- خصائص البحث العلمي

**الأساليب والأنشطة والوسائل التدريبية :**

م	الأساليب والأنشطة التدريبية	الوسائل التدريبية	الزمن
١	ترحيب وتعارف بين المتدربين	بطاقات تعارف	١٠
٢	نشاط ( ٢ / ١ / ١ ) مشغل تدريبي	جهاز عرض فوق الرأس	١٠
٣	عرض المتدربين	شفافيات	١٠
٤	نشاط ( ٢ / ١ / ٢ ) فردي (عصف ذهني)	جهاز حاسب ، جهاز عرض فوق الرأس	١٠
٥	نشاط ( ٢ / ١ / ٣ ) مشغل تدريبي	جهاز عرض فوق الرأس - شفافيات	١٠
٦	عرض المدرب	جهاز حاسب آلي -	٢٠
٧	المجموع		٧٠

إجراءات تنفيذ الأساليب والأنشطة التدريبية :

أسلوب التنفيذ	الزمن المقترح		عنوان النشاط	رقم النشاط	رقم الوحدة
	عرض ومناقشة	عمل			
التهيئة والتعارف	١٥ دقائق		- - - - -	- - - - -	- - - - -
ينفذ هذا النشاط من خلال العمل التعاوني في مجموعات غير متجانسة ( ٣ - ٥ ) ، يوزع المدرب الشفافية اللازمة لتنفيذ النشاط ، ثم يطرح المدرب أسئلة حول مفهوم البحث العلمي ، ثم يطلب المدرب من المتدربين تنفيذ النشاط ، وبعد عمل النشاط وعرضه يشترك المدرب مع المتدربين في صياغة المفهوم .	١٠	١٠	مفهوم البحث العلمي	١- ١- ٢	الثانية
ينفذ هذا النشاط من خلال العمل الفردي من قبل المتدرب بحيث يطلب المدرب من المتدربين قراءة مراحل تطور البحث ومن ثم يطلب المدرب من المتدربين تحديد الأهمية الجيدة مع مبررات ذلك .	١٠	١٠	مراحل تطور البحث العلمي	٢- ١- ٢	الثانية
ينفذ هذا النشاط من خلال العمل التعاوني في مجموعات غير متجانسة ( ٣ - ٥ ) ، يوزع المدرب الشفافية اللازمة لتنفيذ النشاط ، ثم يطرح المدرب ميادين البحث العلمي ، وبعد عمل النشاط وعرضه يشترك المدرب مع المتدربين في توضيح تلك الفروق من خلال بعض الرسومات المصاحبة للعرض .	١٠	١٠	ميادين البحث العلمي	٣- ١- ٢	الثانية

النشاط (١/١/٢) (ورقة عمل) - الزمن : ١٠ دقائق

❖ من خلال خبرتك :

بالتعاون مع أفراد مجموعتك ناقش ما يلي:

أ - مفهومك العام للبحث العلمي ؟

---

---

---

---

---

---

---

---

---

---

النشاط (٢/١/٢) (ورقة عمل) - الزمن : ٥ دقائق

ب - مراحل تطور البحث العلمي ؟

---

---

---

---

---

---

---

---

---

---

النشاط (٣/١/٢) (ورقة عمل) - الزمن : ١٠ دقائق

ج - ميادين البحث العلمي ؟

---

---

---

---

---

---

---

---

---

---

مع تحيات مجموعة :



## المادة العلمية :

### البحث العلمي :

هو عبارة عن عملية الاستعلام وتقصي الحقيقة حول أمرٍ ما ، أو ظاهرةٍ معينة تهم البشرية ، أو محاولة إيجاد الحلول لمشكلةٍ معينة ، من خلال جمع المعلومات والبيانات بطرقٍ علميةٍ مختلفة ، ثم إجراء العمليات عليها للحصول على النتيجة التي يستطيع فهمها ، وتكون هذه العملية محكومةً بقواعدٍ معينة. يختلف البحث العلمي عن المعرفة ، بأنه يُظهر الحق من الباطل والصحيح من الخاطئ فلا يوجد مجال للآراء والمعتقدات أو الميل نحو الأهواء والرغبات ، أما المعرفة فهي مجموعة الآراء والمفاهيم الفكرية التي تعبر عن رأي الشخص نفسه أو خبراته في الحياة.

### مفهوم البحث العلمي :

هو اتباع أسلوب ممنهج في استقطاب المعلومات الموثوقة المصدر وجمعها واتباع الأساليب العلمية في تدوين الملاحظات حول المعلومات التي تم جمعها والتحليل الموضوعي لها ، وذلك بغية التحقق من صحة المعلومات والعمل على تعديلها في حال وجود خطأ بها ، أو من خلال إضافة معلومات جديدة إلى المسجلة لدى الباحث. يلجأ الباحث بعد ذلك إلى استنباط النظريات والقوانين وتوقع حدوث ظواهر معينة والتنبؤ بها والعمل على إيجاد الحلول قبل وقوعها أو تفادي وقوعها. ويُعتبر البحث العلمي حلاً لكثيرٍ من المشاكل ، كما يقود إلى ولادة حقائق جديدة واستحداثها من خلال جمع المعلومات الصحيحة والدقيقة ، ويعتمد كلياً على الأساليب العلمية في الوصول إلى الحقائق.

### أهمية البحث العلمي :

- اكتشاف حقائق جديدة.
- يمنح الباحث القدرة على الاعتماد على ذاته في الحصول على المعلومات.
- تمكين الباحث من انتقاء المنهج الأفضل والأنسب من بين المناهج التي يطّلع عليها خلال بحثه.
- يصقل شخصية الباحث من جميع النواحي كالسلوك والتفكير والانضباط وغيرها.
- القدرة على التطبيق العملي لنتائج البحث. يعتبر منهجية ذات تنظيم ، ويوظف النتائج المنطقية في حل المشاكل.
- كشف النقاب عن الحقائق المتناقضة من خلال استحداث نظريات منهجية وعلمية لتفنيدها.
- استحداث تقنيات وأساليب جديدة.

### مناهج البحث العلمي :

- المنهج التاريخي.
- المنهج الوصفي.
- المنهج التحليلي.
- المنهج الاستقرائي (التجريبي)
- طرق دراسة الحالة (الطرق الحقلية).
- طرق الارتباط. البحث المقارن.
- البحث الشبه تجريبي

### أساليب البحث العلمي :

يعتمد البحث العلمي على الموضوعية بعيداً عن الأهواء والرغبات، فالهدف منه الوصول إلى النتائج الصحيحة، بغض النظر عن هذه النتيجة هل هي تتوافق مع رغبات الباحث أم لا، وليس شرطاً أن يصل الباحث إلى النتائج الثابتة وإنما يحاول الوصول إلى أكثرها قرباً للصواب. يعتمد أسلوب البحث العلمي على استقرار النتائج العامة من الجزيئات الصغيرة، حيث إنه يعتمد على هذه الجزيئات من أجل أن يصل إلى المعلومات والنتائج التي يعممها فيما بعد. يعتمد البحث العلمي على وصف الظواهر للحصول على الحقائق، كما أنه يعتمد على الملاحظة ليصل إلى الحقائق أو ليصل إلى الوصف العلمي لها .

### خصائص البحث العلمي :

- يعدّ البحث العلمي وسيلة منظمة للبحث عن الحقيقة واستحداث حلول لها لخدمة غاية علمية أو اجتماعية أو عملية.
- يعتبر البحث العلمي عمليةً منطقيّة من خلال تحمّل الباحث مسؤولية حل مشكلة ما بالاعتماد على مجموعة من الحقائق باتباع خطوات متتالية وفقاً للمنهج الاستقرائي أو الاستنتاج.
- تعتبر واقعية، وذلك كونها تستمدّ حلولها للمشاكل من الواقع وتبدأ به وتنتهي به من خلال تدوين الملاحظات وتنفيذها.
- يُمكن تكرار عملية للحصول على نتائج متكررة أو للتأكد وبرهنة صحة وموثوقية نتائج معينة.
- تعتبر بأنها عملية موجهة نظراً لإمكانية التعديل على المعلومات أو إثرائها.
- تعدّ نشطة وذات موضوعية.



### خصائص الباحث العلمي :

- الثقة بالعلم والبحث العلمي .
- الايمان بقيمة التعلم المستمر
- الانفتاح العقلي
- البعد عن الجدل
- تقبل الحقائق
- الامانة والدقة
- التآني والابتعاد عن التسرع والدعاء

### دوافع البحث العلمي :

**الدوافع الذاتية :** هناك الكثير من الدوافع الذاتية للبحث العلمي مثل حب المعرفة والتحضير لدرجة علمية والحصول على جائزة والحصول على ترقية والوفاء بمطالب الوظيفة والرغبة في تحقيق فكرة وعدم الرضا برأي معين والرغبة في الشهرة والظهور والاهتمام الشخصي بموضوع معين

**الدوافع الموضوعية :** مثل وجود مشاكل و ظهور حاجات جديدة والرغبة في إيجاد بدائل للمواد الطبيعية والرغبة في تحسين الإنتاج والرغبة في زيادة الدخل القومي والرغبة في تفسير الظواهر والتنبؤ بها والرغبة في السيطرة على القوى الطبيعية والرغبة في تطبيق بعض النظريات ، وتصحيح معلوماتنا عن الكون وظواهره

### مراحل تطور البحث العلمي

لقد استطاع الإنسان عن طريق المصادر المختلفة التي سبقت المنهج أو الطريقة العلمية في البحث أن يحصل على المعرفة والمعلومات التي تساعده في حل مشكلاته اليومية البسيطة، والتي زادت من مقدرته على فهم وتفسير الظواهر والأحداث التي تدور من حوله، وقد كانت هذه المعلومات مقنعة بالنسبة له وتقبلها دون مناقشة صحتها. ومع ذلك فإن معظم هذه المعلومات - في ضوء ما كشف عنه البحث العلمي هذه الأيام - بعيدة عن الحقيقة العلمية. ولا تقدم تفسيرات صحيحة للظواهر والمشكلات وغيرها. وفي سبيل الوصول للمعرفة، استخدم الإنسان منذ القدم وحتى اليوم طرق وأساليب مختلفة تعد بحد ذاتها خطوات تطور من خلالها البحث العلمي. وإذا قمنا بتقسيم هذه الخطوات إلى عدة مراحل فإن ذلك لا يعني أنها منفصلة عن بعضها البعض:



### مستوى البحوث:

- بحوث أكاديمية دراسية: على مستوى الدراسات الجامعية وعلى مستوى الدراسات العليا لنيل درجة الماجستير أو الدكتوراه.
- بحوث أكاديمية متخصصة.
- بحوث متخصصة غير دراسية تقدم للمؤتمرات العلمية والهيئات المتخصصة

## مبادئ البحث التربوي

ومن أهم هذه الميادين ما يأتي لأنها ترتبط بعلاقة وثيقة بعدد من العلوم تتعدد ميادين البحث التربوي

• صياغة الأهداف التربوية وتحليلها إلى أهداف سلوكية وتصنيفها.

• إعداد المقررات الدراسية.

• طرائق وأساليب التدريس.

• الوسائل التعليمية وتكنولوجيا التعليم.

• الإدارة التربوية.

• الامتحانات المدرسية وأنظمتها.

• التقويم التربوي.

• البيئة المدرسية.

• إعداد المعلم.

• محو الأمية.

• التوجيه والإرشاد التربوي.

• استراتيجيات ونظم التعليم.

• اقتصاديات التعليم.

• التربية المقارنة.

• الصحة النفسية للتلميذ والمعلم.

• أساليب التعلم.

• خصائص نمو التلاميذ والفروق الفردية بينهم

## الجلسة الثانية – الزمن : ٨٠ دقيقة

### أهداف الجلسة :

يتوقع في نهاية الجلسة أن يكون المتدرب قادراً على :

١. اكتساب الاسس اللازمة للبحث الفاعل

٢. التعرف على خطوات البحث العلمي

• عنوان البحث

• جمع المعلومات

• تحرير وإنشاء البحث

• دعم البحث

٣. الفرق بين البحث العلمي واوراق العمل .

### موضوعات الجلسة :

• الاسس اللازمة للبحث الفاعل

• التعرف على خطوات البحث العلمي

• عنوان البحث

• جمع المعلومات

• تحرير وإنشاء البحث

• دعم البحث

• الفرق بين البحث العلمي واوراق العمل .

### الأساليب والأنشطة والوسائل التدريبية

م	الأساليب والأنشطة التدريبية	الوسائل التدريبية	الزمن
١	نشاط (١/٢ /٢) مشغل تدريبي	جهاز عرض فوق الرأس	١٠
٢	عرض المتدربين	شفافيات	١٠
٣	نشاط (٢/٢ /٢) فردي (عصف ذهني)	جهاز حاسب ، جهاز عرض فوق الرأس	١٠
٤	عرض المتدربين	شفافيات	١٠
٥	نشاط (٣/٢/٢) مشغل تدريبي	جهاز عرض فوق الرأس - شفافيات	١٠
٦	عرض المدرب	جهاز حاسب آلي -	٣٠
٧	المجموع		٨٠

إجراءات تنفيذ الأساليب والأنشطة التدريبية

أسلوب التنفيذ	الزمن المقترح		رقم النشاط	عنوان النشاط	رقم الوحدة
	عرض ومناقشة	عمل			
ينفذ هذا النشاط من خلال العمل التعاوني في مجموعات غير متجانسة ( ٣ - ٥ ) ، يوزع المدرب الشفافية اللازمة لتنفيذ النشاط ، ثم يطرح المدرب أسئلة حول الاسس اللازمة للبحث الفاعل ، ثم يطلب المدرب من المتدربين تنفيذ النشاط ، وبعد عمل النشاط وعرضه يشترك المدرب مع المتدربين في صياغة الاسس اللازمة للبحث الفاعل	١٠	١٠	٢- ٢- ١	الاسس اللازمة للبحث الفاعل	الثانية
ينفذ هذا النشاط من خلال العمل التعاوني في مجموعات غير متجانسة ، يوزع المدرب النشرة والشفافيات اللازمة لتنفيذ النشاط ، وقبل البدء في تنفيذ النشاط يوجه المدرب عدة أسئلة لإثارة المتدربين للإسهام في دراسة الحالة الواردة في النشاط .	١٠	١٠	٢- ٢- ٢	خطوات البحث العلمي	الثانية
ينفذ هذا النشاط من خلال العمل التعاوني في مجموعات غير متجانسة ( ٣ - ٥ ) ، يوزع المدرب الشفافية اللازمة لتنفيذ النشاط ، ثم يطرح المدرب الفرق بين البحث العلمي واوراق العمل ، وبعد عمل النشاط وعرضه يشترك المدرب مع المتدربين في ذلك من خلال بعض الرسومات المصاحبة للعرض	١٠	١٠	٢- ٢- ٣	الفرق بين البحث العلمي واوراق العمل	الثانية

النشاط (٢ / ٢ / ١) (ورشة عمل) - الزمن : ١٠ دقائق

❖ من خلال خبرتك :

بالتعاون مع أفراد مجموعتك ناقش ما يلي:

١- الأساس اللازمة للبحث الفاعل ؟

---

---

---

---

---

---

---

---

---

---

النشاط (٢ / ٢ / ٢) (ورشة عمل) - الزمن : ١٠ دقائق

ب - من القراءة الموجهة أمامك ابني شجرة معرفية لخطوات البحث العلمي ؟

---

---

---

---

---

---

---

---

---

---



النشاط (٣/٢/٢) (ورشة عمل) - الزمن : ١٠ دقائق

ج - ب - ناقشي مع افراد مجموعتك الفرق بين البحث العلمي وأوراق العمل ؟

.....

.....

.....

.....

.....

.....

.....

مع تحيات مجموعة :

## المادة العلمية

### البحث العلمي:

يواجه الطلبة في المراحل الجامعية أو غيرهم من المتقدمين للدراسات العليا وما شابه مشكلة في التعامل مع القيام بالبحث العلمي، لا سيما أنهم يجهلون قواعده وأساسه التي يجب الإلتزام بها كي ينالوا نصيبهم من الدرجات، وكي يكون البحث متوافقاً مع المعايير الموضوعية الكفيلة لتصنيفه بحثاً علمياً مكتمل الأجزاء والبنية والشكل. يتوجب على الباحث في أيّ مجال كان أن يكون على دراية جيدة بهذا الموضوع.

### أولاً : أسس إعداد البحث العلمي :

أنّ ما يضمن توافق البحث مع معايير البحث العلمي أمرين هامّين، ألا وهما الإلتزام بأسس البحث العلمي، وأنّ يحمل البحث في طيّاته أهمية تجعل منه ذا فائدة تعود بالنفع، ولا يخرج عن إطار عنوانه. خطوات إعداد البحث العلمي سهلة وبسيطة، لكن يجب اتباعها بدقة، وهي كالتالي:

1. تحديد مشكلة البحث.
2. الاستطلاع عن طريق القراءة.
3. صياغة فرضيات البحث.
4. وضع خطة البحث.
5. تجميع المعلومات وتنظيمها.
6. كتابة تقرير بحثي كمسودة.

### ثانياً : خطوات إجراء البحث التربوي :

#### أولاً : اختيار مشكلة البحث

يبدأ الباحث بالبحث عن مشكلة لبحثها، ومفهوم المشكلة في العلوم الإنسانية: هي موقف غامض لا نجد له تفسيراً محدداً.

#### أ - مصادر الحصول على مشكلة البحث

الرسائل العلمية، الخبرة العلمية والعملية، يمكن أن يحصل الباحث على مشكلة من خلال عدة مصادر من أهمها الملاحظة الهادفة، الندوات العلمية، برامج الدراسات العليا، استشارة أهل التخصص مثل أساتذة الجامعة.

#### ب - صياغة المشكلة :

مثال "علاقة القلق بالتحصيل الدراسي". بعبارة تقريرية هناك طريقتان لصياغة المشكلة: يمكن أن تصاغ المشكلة مثال "ما أثر القلق على التحصيل الدراسي عند سؤال عند طلاب المرحلة الثانوية"، ويمكن أن تصاغ المشكلة طلاب المرحلة الثانوية "وصياغة المشكلة في سؤال تبرز بوضوح العلاقة بين المتغيرين الأساسيين في الدراسة،

وتساعد في تحديد الهدف الرئيسي للبحث، ويمكن أن يستدل بإحصاءات تؤكد ضخامة المشكلة ثم ينتقل من الإجمال إلى التفصيل و يسرد الأسئلة الرئيسة و الفرعية

### ج - معايير صياغة المشكلة

يجب أن يراعي الباحث في صياغة المشكلة وضوح الصياغة ودقتها سواء تمت صياغتها بعبارة تقريرية أو بسؤال و أن تتضح في الصياغة متغيرات الدراسة و أن تكون ذات دلالة وأصالة، فضلا عن إمكانية دراستها وتوفير البيانات والمراجع والمتطلبات المادية ومناسبتها للوقت المتاح، وحسن تصرف الباحث للتغلب على الصعوبات التي تواجهه

### ثانيا: الاستطلاع

يشمل الزيارات الميدانية والقراءات الاستطلاعية واستطلاع آراء الخبراء والمهتمين وإجراء بعض المقابلات .

### أ - فوائد عملية الاستطلاع :

- توسيع معرفة الباحث ورؤيته لموضوع بحثه.
- معرفة مدى أهمية البحث لدى أفراد مجتمع الدراسة.
- اكتساب أفكار من الناس.
- تعرف الصعوبات التي يمكن أن تواجهه.
- تحديد مكان وزمان البحث وعناصر الموضوع التي يمكن تغطيتها بالبحث.
- تحديد الطريقة المناسبة لسحب العينة.

### ثالثا: صياغة فروض البحث

صياغة الفروض أحد أهم العناصر التي يقوم عليها البحث العلمي لأن باقي عمليات البحث تعتمد عليها . هي تفسير أو حل مُحتمل للمشكلة التي يدرسها الباحث، ولكن صحته تحتاج إلى تحقق وإثبات الفرضية تساعد الفروض الباحث في بلورة أفكاره وتحديد أبعاد الموضوع، والتعمق في :أهمية الفروض أو الفرضيات الموضوع ووضع أساسات للبحث ومتابعة السير في البحث بتسلسل ضمن إطار محدد، واستخلاص النتائج من تحليل البيانات .

### أ – أنواع الفروض :

- فروض مباشرة: وهي عبارة عن جمل تقريرية أو إجرائية تنبأ بنتائج البحث، وتسمى بالفروض العلمية أو فروض البحث، وتنقسم إلى:
- فروض موجهة: هي الفروض التي تحدد اتجاه الفرق أو طبيعة العلاقة المتوقعة مثل: توجد فروق ذات دلالة إحصائية بين الذكور والإناث في تحصيل مادة علم النفس لصالح الإناث ويستخدم الباحث اختبار دلالة الطرف الواحد في الكشف عن الدلالة الإحصائية للفروق الناتجة.

- فروض غير موجهة ( الفروض المحايدة ): هي الفروض التي لا يذكر فيها اتجاه الفرق أو نوع العلاقة مثل : توجد فروق ذات دلالة إحصائية بين الذكور والإناث في تحصيل مادة علم النفس.
  - فروض صفرية : يشير إلى عدم وجود علاقة بين المتغيرات مثل : لا توجد فروق ذات دلالة إحصائية بين الذكور والإناث في تحصيل مادة علم النفس ، ويستخدم الباحث اختبار دلالة الطرفين في الكشف عن الدلالة الإحصائية.
- رابعا : بناء أو تصميم خطة البحث .

هي عبارة عن وصف تفصيلي لدراسة مقترحة تصمم لبحث مشكلة معينة وتتضمن عدداً من الفروض التي سوف تُختبر، وتتضمن وصفاً تفصيلياً لخطوات البحث التي سوف يتبعها الباحث في جمع وتحليل البيانات اللازمة ، كما قد تشتمل على الزمن المقترح لإنهاء كل خطوة من خطوات البحث .

### عناصر خطة البحث :

- العنوان : يجب أن يكون مختصراً ودقيقاً وصحيح لغوياً و يعطي فكرة شاملة عن الدراسة من حيث المشكلة والمستهدفين والزمان والمكان والمنطقة الجغرافية التي ستغطيها الدراسة.
- المقدمة : يوضح الباحث فيها فكرة الدراسة وموضوعها ومجال تخصصها وتفاصيل المشكلة.
- أهمية الدراسة : يوضح فيها أسباب ومبررات الدراسة وجدوى النتائج المتوقعة منها.
- أهداف الدراسة : يجب أن يوضح فيها الباحث النتائج التي يريد الوصول إليها.
- فروض الدراسة : تمثل رؤية الباحث للعلاقات بين متغيرات الدراسة ويفترض أن يحدد الباحث مستوى الدلالة لكل فرضية.
- مصطلحات الدراسة : يعرفها اصطلاحياً ثم إجرائياً.
- حدود الدراسة : الحدود الزمانية والمكانية والفئة المستهدفة بالتحديد.
- منهجية الدراسة : تشمل منهج الدراسة و مجتمع الدراسة و عينة الدراسة.
- أدوات الدراسة وكيفية بنائها.
- الإطار النظري.
- الدراسات ذات الصلة.
- المراجع.

### خامسا : كيفية جمع البيانات :

- هناك نوعان من المعلومات التي يقوم الباحث بجمعها هي :
- المعلومات المرتبطة بالجانب النظري من المصادر الوثائقية.
- المعلومات ميدانيا من المستهدفين ( باستخدام أدوات مناسبة لأغراض الدراسة ) .

### سادسا : أساليب تحليل المعلومات :

يتم تحليل البيانات بعدة طرق منها :

- **الطريقة الإنشائية:** في هذه الطريقة يحلل الباحث البيانات ويربط بينها ويفسرها مستندا على ما جمعه من حقائق ومعلومات عن متغيرات الدراسة.
- **الطريقة الإحصائية:** فيها تتم معالجة البيانات باستخدام معاملات إحصائية محددة مناسبة للبحث، وتستخرج النتائج المتعلقة بكل فرض في ضوء هذه المعالجات الإحصائية. تشمل هذه العملية بناء جداول ورسومات بيانية. حاليا يستخدم البرنامج الحاسوبي SPSS لإجراء المعالجات الإحصائية.

### سابعا: الاستنتاجات والتوصيات

**الاستنتاجات:** تكون في نهاية البحث، ويكون عدد الاستنتاجات متناسب مع عدد الفروض، وكل استنتاج مرتبط بفرض من الفروض.

**التوصيات:** تكون مستقبلية ولا ترتبط بالفرضيات مباشرة، ويمكن أن تتطرق إلى عناصر ذات علاقة بموضوع البحث ولكنها تحتاج إلى مزيد من البحث.

ثامنا: كتابة البحث في صورته النهائية والتدقيق اللغوي.



### ثالثاً : الفرق بين البحث العلمي . ورقة العمل ؟

#### البحث العلمي :

يتبع البحث العلمي أسلوباً معيناً يميزه عن غير من أوراق العمل. ويتكون من عناصر أساسية يجب على الباحث إتباعها عند إعداده لبحثه، وقد يضطر الباحث في عدم تناول بعض العناصر هذه حسب منهجية البحث التي يتبعها، وعادة ما تتكامل هذه العناصر كلها في الرسائل الأكاديمية حيث تعتبر أساسية ولا يمكن قبول أو مناقشة الرسالة بدونها . ويمكن اختصار هذه العناصر والمعايير التي على الباحث أن يراعيها في بحثه في التالي :

العنصر	المواصفات
العنوان	<ul style="list-style-type: none"> <li>• محدد ودقيق وواضح.</li> <li>• قصير ومركز على نقطة معينة.</li> <li>• يثير الفضول عند القارئ ويلفت انتباهه ليعرف ما بعده.</li> <li>• يبين المجال الذي يناقشه.</li> <li>• الكلمات المستخدمة فيه سهلة الفهم وبعيدة عن التقعر والألفاظ الركيكة.</li> <li>• يشير إلى مشكلة البحث ويبرزها وبشكل محدد.</li> </ul>
المقدمة	<ul style="list-style-type: none"> <li>• مناسبة (ليست طويلة مملة ولا قصيرة مخلة .</li> <li>• مهياة للمشكلة.</li> <li>• تبرز المشكلة بشكل واضح وسهل ولكن لا تحدها وتوضح المجال التي تنتمي إليه المشكلة.</li> <li>• توضح العنوان وتتصل به بشكل مباشر.</li> <li>• واضحة الصياغة ومترابطة الأفكار.</li> <li>• تحدد الفائدة التي ستتحقق من نتائج البحث.</li> <li>• تبين أسباب اختيار هذه المشكلة.</li> <li>• تستعرض الجهود السابقة التي أبرزت أهمية هذا الموضوع وناقشته.</li> <li>• تعين الجهات التي يمكن أن تستفيد من هذا البحث.</li> </ul>
مشكلة الدراسة / تساؤلات الدراسة	<ul style="list-style-type: none"> <li>• سهلة وواضحة من ناحية الصياغة.</li> <li>• مرتبطة بالعنوان بشكل دقيق.</li> <li>• تفصل ما ورد في المقدمة.</li> <li>• صيغت على شكل تساؤلات.</li> <li>• تساؤلاتها دقيقة ومحددة.</li> </ul>

المواصفات	العنصر
<ul style="list-style-type: none"> <li>الموضوع الذي تعرضه حديث وليس قديم.</li> <li>متغيرات الدراسة واضحة بها.</li> <li>أبعادها وجميع جوانبها محددة.</li> <li>صيغت بشكل واضح توجي إلى أنه يمكن التوصل إلى حل لها.</li> <li>ذات جدوى علمية.</li> <li>تم إيضاحها في ضوء الدراسات السابقة وفي ضوء المسلمات السابقة.</li> </ul>	
<ul style="list-style-type: none"> <li>صيغت بشكل واضح ومفهوم ويعيدة عن الغموض.</li> <li>دقيقة وقابلة للقياس.</li> <li>مرتبطة بتساؤلات الدراسة والمشكلة.</li> <li>واقعية وقابلة للتحقيق في ضوء الظروف المتاحة حولها.</li> </ul>	أهداف الدراسة
<ul style="list-style-type: none"> <li>دقيقة وصيغت بشكل دقيق.</li> <li>الحدود الزمانية استخدمت بشكل صحيح.</li> <li>ذكرت الحدود الموضوعية (إذا كان البحث يتطلب ذلك).</li> </ul>	حدود الدراسة
<ul style="list-style-type: none"> <li>تطرقت إلى مدى أهمية الدراسة العلمية بدقة.</li> <li>مدى أهميتها العلمية.</li> <li>ارتباطها بأهداف الدراسة واضح.</li> <li>ارتباطها بتساؤلات الدراسة واضح.</li> <li>صيغت على شكل نقاط محددة.</li> </ul>	أهمية الدراسة
<ul style="list-style-type: none"> <li>مرتبطة بتساؤلات الدراسة بشكل مباشر.</li> <li>تجيب على التساؤلات بشكل دقيق ومرتب.</li> <li>صياغتها واضحة وسهلة ومباشرة ومختصرة.</li> <li>واقعية ولا تخالف أي حقائق سواء علمية أو أدبية.</li> <li>يمكن أن يتم اختبارها ويتأكد من صحتها إحصائياً.</li> <li>قابلة لأن تثبت سواء إيجابياً أو سلبياً.</li> <li>تبين مختلف متغيرات الدراسة.</li> </ul>	فروض الدراسة

المواصفات	العنصر
<ul style="list-style-type: none"> <li>• متسقة مع طبيعة الدراسة.</li> <li>• دقيقة وعلمية حيث استمدت من أسس نظرية وبراهين علمية تؤكد جدوى اختيارها.</li> </ul>	
<ul style="list-style-type: none"> <li>• دقيقة ولها أكثر من احتمال.</li> <li>• اقتصر على ذكر معنى المصطلح المقصود والمحدد في الدراسة بغض النظر عن المعاني الأخرى.</li> <li>• دقيقة وموضوعية ومحددة ويمكن تفريقها عن المصطلحات الأخرى.</li> </ul>	مصطلحات الدراسة
<ul style="list-style-type: none"> <li>• عددها كاف ودقيقة وواضحة.</li> <li>• تواريخها حديثة ولم يمض عليها زمن طويل.</li> <li>• لها صلة قوية بمشكلة الدراسة.</li> <li>• تساعد على إبراز المشكلة.</li> <li>• مدى استفادة الباحث منها كبير</li> <li>• عددها كاف ودقيقة وواضحة.</li> <li>• تواريخها حديثة ولم يمض عليها زمن طويل.</li> <li>• لها صلة قوية بمشكلة الدراسة.</li> <li>• تساعد على إبراز المشكلة.</li> <li>• مدى استفادة الباحث منها كبير.</li> </ul>	الدراسات السابقة
<ul style="list-style-type: none"> <li>• طبيعتها وأوصافها مناسبة حسب مختلف المتغيرات.</li> <li>• طريقة اختيارها ومواصفاتها مناسبة سواءً عشوائياً أم عمدي.</li> <li>• ممثلة بناءً على المتغيرات.</li> <li>• متجانسة.</li> <li>• درجة الاختيار فيها دقيقة.</li> <li>• الفرق بين أعدادها (إذا كانت هناك مقارنة) يقل عن ثلاثة أضعاف.</li> <li>• نسبة العينة لأفراد مجتمع البحث واضحة وكافية.</li> </ul>	إجراءات الدراسة (العينة)
<ul style="list-style-type: none"> <li>• مناسبة لطبيعة الدراسة.</li> <li>• تحقق الهدف من الدراسة وهو الوصول إلى حل المشكلة.</li> <li>• غطت جميع جوانب التساؤلات التي ستؤدي إلى الحلول.</li> </ul>	إجراءات الدراسة (الأداة)



المواصفات	العنصر
<ul style="list-style-type: none"> <li>• ليس هناك تكرار فيما تحققه الأدوات المستخدمة إذا كانت أكثر من أداة.</li> <li>• وُضحت كيفية بناءها.</li> <li>• صيغت عباراتها بشكل سلوكي وواضحة ولا تسبب لبس.</li> </ul>	
<ul style="list-style-type: none"> <li>• مناسبة علمياً لطبيعة الدراسة</li> </ul>	الاساليب الاحصائية
<ul style="list-style-type: none"> <li>• واضحة ومقنعة.</li> <li>• مرتبطة بالفروض.</li> <li>• مرتبطة بأسئلة الدراسة.</li> <li>• بررت النتائج التي عكست أو لم تثبت الفروض إيجابياً.</li> <li>• الأدلة الموجودة كافية للوصول إلى النتائج.</li> <li>• بصمة الباحث واضحة عليها.</li> <li>• عُرِضت على شكل جداول ورسومات بيانية واضحة ودقيقة.</li> <li>• تم تحليلها بشكل موضوعي.</li> <li>• مرتبطة ارتباطاً قوياً بالأسباب.</li> <li>• مرتبطة بالنظريات العلمية.</li> </ul>	النتائج
<ul style="list-style-type: none"> <li>• مرتبطة بنتائج الدراسة.</li> <li>• مفيدة علمياً وعملياً.</li> <li>• دقيقة وواضحة.</li> <li>• موضوعية وقابلة للتطبيق.</li> </ul>	المقترحات والتوصيات
<ul style="list-style-type: none"> <li>• مرتبة بشكل علمي صحيح.</li> <li>• حديثة وعددها كاف.</li> <li>• دقيقة ومكتملة البيانات لكل مرجع.</li> <li>• دقيقة التوثيق داخل متن الدراسة.</li> </ul>	المراجع
<ul style="list-style-type: none"> <li>• علمية.</li> <li>• واضحة ودقيقة.</li> <li>• قليلة الأخطاء اللغوية.</li> </ul>	اللغة

العنصر	المواصفات
	<ul style="list-style-type: none"> <li>• مفرداتها مناسبة من ناحية الصياغة وحجم الخط.</li> </ul>
ملاحظات عامة على البحث	<ul style="list-style-type: none"> <li>• رتبت عناصره بشكل صحيح.</li> <li>• أورد الباحث اقتراحات لدراسات مستقبلية.</li> <li>• التزم الباحث بتسلسل البحث.</li> <li>• تمت الإجابة عن جميع الأسئلة بشكل كاف.</li> <li>• فهرس الموضوعات واضح وسهل الاستخدام.</li> <li>• قائمة (الملاحق - الجداول - الأشكال البيانية) واضحة ودقيقة.</li> <li>• مظهر البحث الخارجي ملائم.</li> <li>• طباعة البحث جيدة.</li> </ul>

### اوراق العمل:

أما بالنسبة لأوراق العمل، فهناك من يعتبر أن البحوث العلمية جزء من أوراق العمل. ولكن بشكل عام فليس هناك إطاراً محدداً لأوراق العمل، والذي يضبط ذلك الجهات التي تطالب بأوراق العمل كالجهات المنظمة للمؤتمرات، أو اللقاءات السنوية، أو المسابقات الثقافية، أو الندوات وما إلى ذلك. فقد تشترط جهة معينة إطاراً معيناً لأوراق العمل التي تستقبلها لإقامة ندوة محلية أو دولية معينة تحتوي على عناصر قليلة، وقد تشترط جهة أخرى أسلوباً مغايراً، في حين قد تتبنى أخرى منهجية البحث العلمي بحذافيرها، وهكذا .

### الجلسة الثالثة – الزمن : ١٢٠ دقيقة

#### أهداف الجلسة :

يتوقع في نهاية الجلسة أن يكون المتدرب قادراً على :

- عرض تطبيقات عملية لخطوات البحث التي تم التدريب عليها .

#### موضوعات الجلسة :

- التطبيقات العملية لخطوات البحث التي تم التدريب عليها .

#### الأساليب والأنشطة والوسائل التدريبية

م	الأساليب والأنشطة التدريبية	الوسائل التدريبية	الزمن
١	نشاط (١/٣ /٢) مشغل تدريبي	جهاز عرض فوق الرأس	٣٠
٢	عرض المتدربين	شفافيات	٣٠
٣	نشاط (٢/٣ /٢) فردي (عصف ذهني)	جهاز حاسب ، جهاز عرض فوق الرأس	٣٠
٤	عرض المتدربين	شفافيات	٣٠
٧	المجموع		١٢٠

#### إجراءات تنفيذ الأساليب والأنشطة التدريبية :

رقم الوحدة	رقم النشاط	عنوان النشاط	الزمن المقترح		أسلوب التنفيذ
			عمل	عرض ومناقشة	
الثانية	٢- ٣- ١	تطبيقات عملية	٣٠	٣٠	تعرض المتدربين تطبيقات عملية من خلال عرض عناوين وأهداف لأبحاث علمية حسب التخصص
الثانية	٢- ٣- ٢	تطبيقات عملية	٣٠	٣٠	عرض موجز لتطبيق عملي لعناصر البحث العلمي لموضوع في مجال التخصص

## النشاط (١/٣/٢) (ورقة عمل) : الزمن : ٣٠ دقيقة

د - بالتعاون مع أفراد مجموعتك ناقشي أحد المشكلات التي ترغبين بعمل دراسة علمية حيالها ، مع مراعاة الصياغة الجيدة لعنوان ومشكلة البحث ؟

.....

.....

.....

.....

.....

.....

.....

.....

## النشاط (٢/٣/٢) (ورقة عمل) : الزمن : ٣٠ دقيقة

د - بالتعاون مع أفراد مجموعتك، من خلال تخصصك أقترحي أحد الموضوعات وأكملي الجدول التالي ؟

خطوات البحث	التفسير
المجال	
العنوان	
المشكلة	
صياغة المشكلة	
المتغيرات	

مع تحيات مجموعة :

### الوحدة التدريبية الثالثة :

#### اليوم الثالث - الزمن : ٣٠٠ دقيقة

الاهداف التفصيلية المرتبطة :

تعزيز المهارات الاساسية السلوكية اللازمة للبحث العلمي .

أهداف الوحدة :

١. أن تتعرف المتدربة على ماهية فروض البحث العلمي .
٢. أن تميز المتدربة النظريات الحديثة في البحث العلمي .
٣. أن تلم المتدربة بالية بناء الفروض .
٤. أن تستكمل المتدربة خطوات البحث العلمي
٥. أن تكتشف المتدربة معوقات البحث العلمي .
٦. أن تطبق الطالبة مهارات البحث العلمي في إنتاج اوراق عمل .

موضوع الوحدة :

المهارات الاساسية السلوكية اللازمة للبحث العلمي .

جدول الجلسات :

م	تعارف	الجلسة الأولى	استراحة	الجلسة الثانية	الجلسة الثالثة
المواضيع	كرس الجليد	خطوات البحث العلمي • بناء الفروض • وسائل جمع البيانات - الملاحظة - المقابلة الشخصية - الاستبيان - الاساليب الاسقاطية	١٥ دقيقة	تحليل البيانات الكمية - طرق عرض البيانات - كتابة التقارير - المراجع -	تطبيقات عملية
الزمن	١٥ دقيقة	٧٠ دقيقة		٨٠ دقيقة	١٢٠
٣٠٠ دقيقة					

## الجلسة الأولى – الزمن : ٧٠ دقيقة

### أهداف الجلسة :

يتوقع في نهاية الجلسة أن يكون المتدرب قادراً على :

١. أن تتعرف المتدربة على ماهية فروض البحث العلمي .
٢. أن تميز المتدربة النظريات الحديثة في البحث العلمي .
٣. أن تلم المتدربة بالية بناء الفروض .

### موضوعات الجلسة :

- بناء الفروض .
- وسائل جمع البيانات ( الملاحظة - المقابلة الشخصية - الاستبيان - الاساليب الاسقاطية )

### الأساليب والأنشطة والوسائل التدريبية

م	الأساليب والأنشطة التدريبية	الوسائل التدريبية	الزمن
١	نشاط كسر الجليد	نماذج كيجن	١٠
٢	نشاط ( ٣ / ١ / ١ ) مشغل تدريبي	جهاز عرض فوق الرأس	١٠
٣	عرض المتدربين	شفافيات	١٠
٤	نشاط ( ٣ / ١ / ٢ ) فردي (عصف ذهني)	جهاز حاسب ، جهاز عرض فوق الرأس	١٠
٥	نشاط ( ٣ / ١ / ٣ ) مشغل تدريبي	جهاز عرض فوق الرأس - شفافيات	١٠
٦	عرض المدرب	جهاز حاسب آلي -	٢٠
٧	المجموع		٧٠

## إجراءات تنفيذ الأساليب والأنشطة التدريبية :

أسلوب التنفيذ	الزمن المقترح		رقم الوحدة	رقم النشاط	عنوان النشاط
	عرض ومناقشة	عمل			
ينفذ هذا النشاط من خلال العمل التعاوني في مجموعات غير متجانسة ( ٣ - ٥ ) ، يوزع المدرب الشفافية اللازمة لتنفيذ النشاط ، ثم يطرح المدرب أسئلة حول مفهوم بناء الفروض ، ثم يطلب المدرب من المتدربين تنفيذ النشاط ، وبعد عمل النشاط وعرضه يشترك المدرب مع المتدربين في صياغة فروض متنوعة	١٠	١٠	الثالثة	٣ - ١ - ١	بناء الفروض
ينفذ هذا النشاط من خلال العمل الفردي من قبل المتدرب بحيث يطلب المدرب من المتدربين قراءة وسائل جمع البيانات ، ومن ثم يطلب المدرب من المتدربين تحديد ملخص عن وسائل جمع البيانات	١٠	١٠	الثالثة	٣ - ١ - ٢	وسائل جمع البيانات ( الملاحظة - المقابلة الشخصية )
ينفذ هذا النشاط من خلال العمل التعاوني في مجموعات غير متجانسة ( ٣ - ٥ ) ، يوزع المدرب الشفافية اللازمة لتنفيذ النشاط ، ثم يطرح المدرب مكونات الاستبيان والأساليب الإسقاطية ، وبعد عمل النشاط وعرضه يشترك المدرب مع المتدربين ، في توضيح المطلوب من خلال بعض الرسومات المصاحبة للعرض .	١٠	١٠	الثالثة	٣ - ١ - ٣	الاستبيان - الأساليب الإسقاطية

النشاط (١/١/٣) (ورقة عمل) - الزمن : ١٠ دقائق

❖ من خلال خبرتك :

بالتعاون مع أفراد مجموعتك ناقش ما يلي:

أ - مشكلة في مجال التخصص وضعي الفروض المرتبطة بها ؟

---

---

---

---

---

---

---

---

---

---

النشاط (٢/١/٣) (ورقة عمل) - الزمن : ٥ دقائق

ب - من خلال القراءة الموجهة حددي وسائل جمع البيانات في مجال البحث العلمي ؟

---

---

---

---

---

---

---

---

---

---



النشاط ( ٣/ ١/٣ ) (ورقة عمل) - الزمن : ٥ دقائق

ج - ابني استبيان مبسط لبحث علمي مقترح ؟

---

---

---

---

---

---

---

---

مع تحيات مجموعة :

## المادة العلمية :

### تابع خطوات إعداد البحث العلمي :

#### أولاً : فروض البحث :

#### أ - مصادر صياغة فرضية البحث العلمي :

- تتم صياغة فرضيات البحث العلمي بناءً على عدّة مصادر، أهمّها :
- التجارب الشخصية: تُسهم الملاحظة وتجارِب الباحث في مجال ما في وضع فرضيات جديدة مُحدّدة.
- الأبحاث العلميّة السّابقة: تُساعد الأبحاث العلميّة ذات العلاقة بوضع الفرضيات.
- المنطق: بحيث يتمّ بناء الفرضية على أسسٍ منطقيّة عقلانيّة، ويتمّ بذلك صياغتها بشكل يُبرّر إصدارها.
- الحدس والتّخمين: وهي عبارة عن ظاهرة طبيعيّة. يُساعد مثل هذا النوع من الفرضيات على إدراك العلاقات بين المتغيّرات المُختلفة.

#### ب - كيفية صياغة الفرضيات :

تتمّ صياغة الفرضيات العلميّة بالعديد من الطّرق بالاعتماد على نوع الفرضية كالاتي:

- الصيغة التفاضليّة (المقارنة): وهي الصيغة التي يتمّ من خلالها المقارنة بين حالتين، مثل: يزيد التّحصيل الدراسي للطّالب الذي يدرس عن التّحصيل الدراسي للطّالب الذي لا يدرس.
- الصيغة التضمينيّة (الشّرطية): مثل: إذا ازداد مُعدّل الدّراسة اليومي للطّالب فإنّ حصوله على الدّرجات ستزداد.
- الصيغة التقريرية (العبارة التصريحيّة): مثال: تزداد كميّة الإنتاج الزراعيّ لمُحصول الموز مع زيادة كميّة السّماد الطبيعيّ عليه. صيغة الدّعوة: بأن يدعو الباحث للمزيد من التّقصّي والبحث حول الفرضيات، وتُستخدَم هذه الصيغة بكثرة في البحوث النوعيّة.

#### ج - مُكوّنات فرضية البحث العلمي :

تتكوّن الفرضية من ثلاثة عناصر أساسيّة، وهي:

- المتغيّرات Variables: وهناك نوعان من المتغيّرات: المتغيّر المُستقلّ Dependent Variable :، وهو المتغيّر الذي تتمّ دراسة سلوكه ونتائجه. المتغيّر غير المُستقلّ (Independent Variable) :، وهو المتغيّر الذي تتمّ دراسته من أجل معرفة علاقة المتغيّر المُستقلّ فيه. علاقة المتغيّرات ببعضها: ومثال على ذلك: التّحصيل الدراسي في الجامعة يتأثر بشكل كبير بمُتابعة الفيس بوك باستمرار.
- المُجتمع الإحصائيّ: Populatio: وهو العينة التي يجب إقامة الدّراسة عليها.

**د - كيفية اختبار صحة الفرضية :**

يتم اختبار صحة الفرضية بشكل إحصائي باتباع الخطوات الآتية::

- تحديد العلاقة التي قد تنتج في حال كانت الفرضية صحيحة.
- وضع نموذج للفرضية سواء كانت صفرية، أو بديلة.
- جمع البيانات التي تخص المشكلة.
- استخدام الإحصاء الاستدلالي بهدف معرفة احتمالية حدوث الفرضية، حيث تتم عملية القبول والرفض بناءً على مقارنة احتمال حدوث الفرضية مع الدلالة الإحصائية (P-value) التي تم اختيارها.

**ثانياً : وسائل جمع البيانات :**

أولاً : وسيلة الملاحظة :

- أ - الملاحظة : هي المشاهدة والمراقبة الدقيقة لسلوك ما أو ظاهرة معينة في ظل ظروف وعوامل بيئية معينة بغرض الحصول على معلومات دقيقة لتشخيص هذا السلوك أو هذه الظاهرة . وتعمد الملاحظة على خبرة وقابلية الباحث في الصبر لفترات طويلة لتسجيل المعلومات الخطوات الضرورية

ب - لا إجراء الملاحظة :

- تحديد الهدف الذي يسعى الباحث في الحصول عليه.
- تحديد الأشخاص المعنيين بالملاحظة مع الأخذ في الاعتبار ضرورة الاختيار الجيد والملائم لهؤلاء الأشخاص.
- تحديد الفترة الزمنية اللازمة للملاحظة بحيث يتناسب مع الوقت المخصص للباحث.
- ترتيب الظروف المكانية الملائمة للملاحظة.
- تحديد النشاطات المعنية بالملاحظة ( ما يتطلب معرفته من الملاحظة.
- جمع المعلومات بشكل نظامي ثم تسجيلها.

ج -مزايا الملاحظة :

- المعلومات التي تجمع باستخدام أداة الملاحظة تكون أكثر عمقا من استخدام الأدوات الأخرى.
- تؤمن الملاحظات للباحث معلومات شاملة ومفصلة ومعلومات اضافية لم يكن حتى يتوقعها.
- تؤمن للباحث أيضا معلومات دقيقة أقرب ما تكون للصحة .
- العدد المطلوب بحثه من العينات هو أقل مقارنة بالأدوات الأخرى . فالباحث كي لا يستطيع ملاحظة إلا ظاهرة واحدة أو نشاط واحد يخص شخص أو عدد محدود من الأشخاص.

- تسجيل المعلومات ساعة حدوثها وفي نفس وقت حدوث النشاط أو الظاهرة .

#### د - عيوب الملاحظة:

- الشخص القائم بالبحث قد يواجه بتعمد الناس التصنع واطهار ردود فعل وانطباعات غير حقيقية عند وقوعهم تحت الملاحظة.
- قد تعوق العوامل الخارجية الملاحظة : كالطقس - العوامل الشخصية الطارئة للباحث.
- الملاحظة محدودة بالوقت الذي تقع فيه الأحداث وقد تحدث الأحداث في أماكن متفرقة تصعب وجود الباحث فيها كلها .

#### ثانيا / وسيلة المقابلة الشخصية :

#### أ - المقابلة الشخصية :

تعرف طريقة المقابلة الشخصية بالاتصال المباشر لجمع المعلومات حيث يقوم الباحث فيها بزيارة ميدانية لمنطقة الدراسة لمقابلة مفردات العينة المختارة شخصياً، حيث يمكن أن يستعين الباحث بمساعدين لمقابلة المبحوثين بدلاً عنه في حالة أن حجم العينة كبيراً شرط أن يدرّبهم جيداً وأن يوصل إليهم ما يريد بالضبط . إذا كان هنالك استمارة في المقابلة الشخصية سوف تعبأ بواسطة الباحث نفسه أي إنه يسأل الأسئلة ثم يدون الاجابات على الاستمارة .

#### ب - تنقسم المقابلة الي قسمين أساسيين هما المقابلة المقفولة والمقابلة المفتوحة:

- المقابلة المقفولة (المحددة) هي المقابلة التي يلتزم فيها المبحوث بأسئلة محددة مسبقاً يسألها لجميع مفردات العينة بنفس الترتيب دون تقديم أو تأخير وبدون إضافة أو حذف.
- المقابلة المفتوحة (غير المحددة) هي المقابلة التي يعد أيضاً فيها الباحث أسئلته مسبقاً ولكن يحق له إضافة أو حذف الأسئلة حسب الظروف والمستجدات في الحقل.

#### ج - مميزات المقابلة الشخصية :

تمتاز طريقة المقابلة الشخصية بالميزات التالية:

- مفيدة جداً في المناطق التي ترتفع فيها نسبة الأمية.
- تعطي الباحث الفرصة لتوضيح الغموض واللبس في بعض الأسئلة ولذا يضمن أن جميع المبحوثين قد فهموا السؤال الفهم الصحيح الذي عناه الباحث.
- يضمن الباحث استرداد الاستمارات لأنها فعلياً معه ولم تبارح يده وهو الذي يقوم بعملية تدوين الاجابات. عند استخدام طريقة المقابلة المفتوحة يستطيع الباحث إضافة أو حذف الأسئلة حسب الظروف والمستجدات في الحقل مما يساهم في تحسن مضمون الاستمارة بالأفكار التي قد تصله من المبحوثين وتكون قد فاتت عليه عندما أعد الاستمارة.

**د - عيوب المقابلة:**

- احتمال تحيز الباحث واردة. المقصود هنا أن الباحث قد يطرح أسئلته بطريقة توحي للمبحوث بالإجابة التي يرغب فيها الباحث ويجب على السؤال بما يريد الباحث وليس كما يرى هو.
- صعوبة إنجاز الباحث شخصياً للمقابلات إذا كان حجم العينة كبيراً ويتطلب لأغلب الباحثين على هذه العقبة بالاستعانة بمساعدين لإجراء المقابلات. و كلما زاد عدد المساعدين كلما تعذر على الباحث التيقن من درجة الدقة التي تتم بها المقابلات.
- تحتاج لوقت كبير كما تحتاج لموارد مالية كبيرة.
- لا تصلح طريقة المقابلة الشخصية في دراسة الموضوعات الحرجة أو الحساسة من الناحية الاجتماعية والسياسية وحتى الخاصة في بعض الأحيان .

**ثالثاً / وسيلة الاستبيان :****أ - الاستبيان :**

مجموعة من الأسئلة المتنوعة والتي ترتبط ببعضها البعض بشكل يحقق الهدف الذي يسعى إليه الباحث من خلال المشكلة التي يطرحها بحثه. ويرسل الاستبيان بالبريد أو بأي طريقة أخرى إلى مجموعة من الأفراد أو المؤسسات التي اختارها الباحث لبحثه لكي يتم تعبئتها ثم إعادتها للباحث . ويكون عدد الأسئلة التي يحتوي عليها الاستبيان كافية ووافية لتحقيق هدف البحث بصرف النظر عن عددها.

**ب - خطوات إنجاز الاستبيان :**

- تحديد الأهداف المطلوبة من عمل الاستبيان في ضوء موضوع البحث ومشكلته ومن ثم تحديد البيانات والمعلومات المطلوب جمعها .
- ترجمة وتحويل الأهداف إلى مجموعة من الأسئلة والاستفسارات .
- اختيار أسئلة الاستبيان وتجربتها على مجموعة محدودة من الأفراد المحددين في عينة البحث لإعطاء رأيهم بشأن نوعيتها من حيث الفهم والشمولية والدلالة وكذلك كميتها وكفايتها لجمع المعلومات المطلوبة عن موضوع البحث ومشكلته وفي ضوء الملاحظات التي يحصل عليها فإنه يستطيع تعديل الأسئلة بالشكل الذي يعطي مردودات جيدة .
- تصميم وكتابة الاستبيان بشكله النهائي ونسخه بالأعداد المطلوبة .
- توزيع الاستبيان حيث يقوم باختيار أفضل وسيلة لتوزيع وإرسال الاستبيان بعد تحديد الأشخاص والجهات التي اختارها كعينة لبحثه .
- متابعة الإجابة على الاستبيان فقد يحتاج الباحث إلى التأكيد على عدد من الأفراد والجهات في إنجاز الإجابة على الاستبيان وإعادته وقد يحتاج إلى إرسال بنسخ أخرى منه خاصة إذا فقدت بعضها.

- تجميع نسخ الاستبيان الموزعة للتأكد من وصول نسخ جديدة منها حيث لابد من جمع ما نسبته ٧٥٪ فأكثر من الإجابات المطلوبة لتكون كافية لتحليل معلوماتها.

### ج - انواع الاستبيان :

هناك ٣ أنواع من الاستبيانات وفهم طبيعة الأسئلة التي تشمل عليها :

- الاستبيان المغلق : وهو التي تكون أسئلته محددة الإجابة كأن يكون الجواب بنعم أو لا.
- الاستبيان المفتوح : وتكون أسئلته غير محددة الإجابة أي تكون الإجابة متروكة بشكل مفتوح لإبداء الرأي مثل : ما هي مقترحاتك لتطوير الجامعة ؟.
- الاستبيان المغلق المفتوح : وهذا النوع تحتاج بعض أسئلته إلى إجابات محددة والبعض الآخر إلى إجابات مفتوحة

### د - مميزات الاستبيان وعيوبه :

#### مميزاته :

- يؤمن الاستبيان الإجابات الصريحة والحررة حيث أنه يرسل الفرد بالبريد أو أي وسيلة أخرى وعند إعادته فإنه يفترض ألا يحصل اسم أو توقيع المبحوث من أجل عدم إحراجه وان يكون بعيد عن أي محاسبة أو لوم فيها وهذا الجانب مهم في الاستبيان لأنه يؤمن الصراحة والموضوعية العلمية في النتائج.
- تكون الأسئلة موحدة لجميع أفراد العينة في حين أنها قد تتغير صيغة بعض الأسئلة عند طرحها في المقابلة.
- تصميم الاستبيان ووحدة الأسئلة يسهل عملية تجميع المعلومات في مجاميع وبالتالي تفسيرها والوصول إلى استنتاجات مناسبة
- يمكن للمبحوثين اختيار الوقت المناسب لهم والذي يكونون فيه مهيتين نفسيا وفكريا للإجابة على أسئلة الاستبيان .
- يسهل الاستبيان على الباحث جمع معلومات كثيرة جدا من عدة أشخاص في وقت محدد .
- الاستبيان لا يكلف ماديا من حيث تصميمه وجمع المعلومات مقارنة بالوسائل الأخرى التي تحتاج إلى جهد أكبر وأعباء مادية مضافة كالسفر والتنقل من مكان إلى آخر ... الخ

#### عيوبه :

- عدم فهم واستيعاب بعض الأسئلة وبطريقة واحدة لكل أفراد العينة المعنية بالبحث ( خاصة إذا ما استخدم الباحث كلمات وعبارات تعني أكثر من معنى أو عبارات غير مألوفة) لذا فمن المهم أن تكون هناك دقة في صياغة أسئلة الاستبيان وتجريبه على مجموعة من الأشخاص قبل كتابته بالشكل النهائي.
- قد تفقد بعض النسخ أثناء إرسالها بالبريد أو بأي طريقة أخرى أو لدى بعض المبحوثين لذا لا بد من متابعة الإجابات وتجهيز نسخ إضافية لإرسالها بدل النسخ المفقودة.
- وقد تكون الإجابات على جميع الأسئلة غير متكاملة بسبب إهمال إجابة هذا السؤال أو ذاك سهوا أو تعمدا.

- قد يعتبر الشخص المعني بالإجابة على أسئلة الاستبيان بعض الأسئلة غير جديرة بإعطائها جزء من وقته ( لتفاهتها مثلاً) لذا فإنه يجب الانتباه لمثل هذه الأمور عند إعداد أسئلة الاستبيان.
- قد يشعر المبحوث بالملل والتعب من أسئلة الاستبيان خاصة إذا كانت أسئلتها طويلة وكثيرة.

#### رابعا : وسيلة الأساليب الإسقاطية :

تستخدم الأساليب الإسقاطية Projective Techniques بشكل رئيس في دراسة جوانب الشخصية والتعرف على اتجاهات الأفراد ومواقفهم وانفعالاتهم ومشاعرهم، وهي من المصادر المهمة في جمع البيانات في علم النفس وعلم الاجتماع وفي التربية، وتتبع أهميتها من الصعوبات الجمة التي يتعرض لها الباحث باستخدام الأدوات الأخرى، وذلك لكون الاتجاهات والمشاعر من الجوانب الخفية للشخصية، ولتردد الكثير من المبحوثين في الكشف عن حقيقة اتجاهاتهم ومواقفهم، أو لعدم إدراكهم لها شعورياً، أو لعدم قدرتهم على التعبير عنها لفظياً. وتقوم الأساليب الإسقاطية على أساس الافتراض بأن تنظيم الفرد لموقف غامض غير محدد البناء يدل على إدراكه للعالم المحيط به واستجابته له؛ ولذلك فإن هذه الأساليب تتضمن تقديم مثير غامض دون أن يتبين الفرد المبحوث حقيقة المقصود من تقديم المثير أو الموقف وبذلك فإنه يسقط أو يعكس انفعالاته ومشاعره فيقوم الباحث بتحليل استجاباته للتعرف على بعض جوانب شخصيته كاتجاهاته أو مشاعره أو مواقفه من موضوع معين؛ وذلك على أساس الافتراض بأن طريقة استجابته للموقف الغامض تعكس بعض جوانب شخصيته.

#### أ - أنواع الأساليب الإسقاطية :

يمكن تقسيم الأساليب الإسقاطية بحسب طبيعة المثير الذي يقدم للفرد ويطلب منه الاستجابة له إلى الآتي:

- الأساليب الإسقاطية المصورة: وهي الأساليب التي تستخدم صورة أو مجموعة من الصور الغامضة ويطلب من المبحوث أن يذكر ما يرى في الصورة، ومنها اختبار رور شاخ ، اختبار TAT
- الأساليب الإسقاطية اللفظية: وفيها تُستخدم الألفاظ بدلاً من الصور، ومنها اختبار تداعي الكلمات ، اختبار تكلمة الجمل .
- الأساليب السكيدرامية: وهي التي يطلب فيها من الفرد أن يمثل دوراً معيناً بوقت محدود.

#### ب - مزايا وعيوب الأساليب الإسقاطية :

للأساليب الإسقاطية مزايا وعيوب تختلف باختلاف الموضوعات المدروسة وباختلاف الأفراد المبحوثين، وباختلاف الباحثين .

#### • مزايا الأساليب الإسقاطية :

- ✓ تفيد في دراسة بعض جوانب الشخصية التي يصعب إدراكها حسياً والتعبير عنها لفظياً .
- ✓ تمتاز بمرونتها وبإمكانية استخدامها في مواقف متعددة .
- ✓ تفيد في الدراسات المقارنة بحيث يستطيع الباحث إجراء نفس الاختبارات على أفراد من مجتمعات أخرى ومقارنة النتائج واستخلاص الدلالات.
- ✓ تخلو من الصعوبات اللغوية التي تواجه الباحث في صياغة الأسئلة وتحديد المصطلحات .

• **عيوب الأساليب الإسقاطية:**

- ✓ صعوبة تفسير البيانات واحتمال التحيز في استخلاص الدلالات من الاستجابات.
- ✓ صعوبة تقنين البيانات وتصنيفها وتحليلها؛ لعدم وجود قيود لتحديد استجابة الفرد.
- ✓ صعوبات عملية يواجهها الباحثون في التطبيق، كصعوبة وجود أفراد متعاونين يعبرون عن آرائهم ومشاعرهم بصدق وأمانة، وصعوبة وجود مختصين مدربين يستطيعون إجراء الاختبارات المختلفة،



## الجلسة الثانية – الزمن : ٨٠ دقيقة

### أهداف الجلسة :

يتوقع في نهاية الجلسة أن يكون المتدرب قادراً على :

١. تحديد طرق تحليل البيانات الكمية .
٢. الأمام بطرق عرض البيانات ( الجداول الاحصائية – الرسوم البيانية ) .
٣. تمييز طرق تحليل البيانات إحصائياً .
٤. طرق كتابة تقرير البحث العلمي .

### موضوعات الجلسة :

١. طرق تحليل البيانات الكمية .
٢. عرض البيانات ( الجداول الاحصائية – الرسوم البيانية ) .
٣. طرق تحليل البيانات إحصائياً .
٤. كتابة تقرير البحث العلمي .

### الأساليب والأنشطة والوسائل التدريبية

م	الأساليب والأنشطة التدريبية	الوسائل التدريبية	الزمن
١	نشاط ( ٣ / ٢ / ١ ) مشغل تدريبي	جهاز عرض فوق الرأس	١٥
٢	عرض المتدربين	شفافيات	١٥
٣	نشاط ( ٣ / ٢ / ٢ ) فردي (عصف ذهني)	جهاز حاسب ، جهاز عرض فوق الرأس	١٥
٤	نشاط ( ٣ / ٢ / ٣ ) مشغل تدريبي	جهاز عرض فوق الرأس - شفافيات	١٥
٥	عرض المدرب	جهاز حاسب آلي -	٢٠
	المجموع		٨٠

إجراءات تنفيذ الأساليب والأنشطة التدريبية

أسلوب التنفيذ	الزمن المقترح		رقم النشاط	عنوان النشاط	رقم الوحدة
	عرض ومناقشة	عمل			
ينفذ هذا النشاط من خلال العمل التعاوني في مجموعات غير متجانسة ( ٣ - ٥ ) ، يوزع المدرب الشفافية اللازمة لتنفيذ النشاط ، ثم يطرح المدرب أسئلة حول طرق تحليل البيانات الكمية ، ثم يطلب المدرب من المتدربين تنفيذ النشاط ، وبعد عمل النشاط وعرضه يشترك المدرب مع المتدربين في صياغة المطلوب.	١٠	١٠	١- ٢- ٣	طرق تحليل البيانات الكمية.	الثالثة
ينفذ هذا النشاط من خلال العمل التعاوني في مجموعات غير متجانسة ( ٣ - ٥ ) ، يوزع المدرب الشفافية اللازمة لتنفيذ النشاط ، ثم يطرح المدرب طرق عرض البيانات ، وبعد عمل النشاط وعرضه يشترك المدرب مع المتدربين ، في توضيح مهارات المطلوب من خلال بعض الرسومات المصاحبة للعرض .	١٠	١٠	٢- ٢- ٣	عرض البيانات ( الجداول الاحصائية - الرسوم البيانية )	الثالثة
ينفذ هذا النشاط من خلال العمل الفردي من قبل المتدرب بحيث يطلب المدرب من المتدربين قراءة مهارات كتابة التقارير ، ومن ثم يطلب المدرب من المتدربين تحديد ملخص عن بحث مقترح	١٠	١٠	٣- ٢- ٣	طرق تحليل البيانات إحصائياً كتابة تقرير البحث العلمي	الثالثة



النشاط (٣-٢-٣) (ورقة عمل) - الزمن : ٥ دقائق

ج - كتابة تقرير مختصر عن البحث المقترح ؟

---

---

---

---

---

---

---

---

مع تحيات مجموعة :

## تابع خطوات البحث العلمي :

### أولاً : تحليل البيانات الكمية

المعادلات كأداة تساعد في التحليل

الدقة في البيانات الكمية

### ثانياً : طرق عرض البيانات - الجداول الاحصائية

مبادئ وضع مجموعات  
التوزيع التكراري .

تكوين الجداول .

أهمية الجداول  
الاحصائية

أنواع تصنيف الجداول  
الاحصائية

### ثالثاً : طرق عرض البيانات - الرسوم البيانية

الرسم البياني التصويري

رسم الخط البسيط  
والمستطيلات البسيطة

الرسم البياني المتعدد  
الخطوط والمستطيلات

الرسم البياني للمخط  
والمستطيل المكونين من  
أجزاء

الرسم البياني ذو  
الاتجاهين

الرسم الدائري  
(المستدير)

المقياس الحسابي .

الخرائط الاحصائية

المقياس شبه اللوغاريتمي  
(مقياس المعدل)

الامتيازات الأساسية في  
اعداد الرسم البياني

رابعاً : كتابة تقرير البحث .

• تعريف تقرير البحث :

هو وصف يكتبه الباحث للجهود التي بذلها والخطوات التي سلكها والنتائج التي توصل إليها وذلك بعد الانتهاء من دراسته. وتقرير البحث هو ما ينشر عن البحث ويقدم للقارئ .

المقالة	تقرير البحث
١ - يقوم فيها الكاتب بمناقشة قضية أو موضوع معين ، وليس بحثا عن نتائج وأدلة معينة	١ - هو وسيلة يستخدمها الباحث للإعلام عن بحثه من حيث مشكلة البحث والفروض والإجراءات والنتائج التي توصل لها
٢ - فيها يعرض الكاتب قضية أو مشكلة ورأي الكاتب فيها وتلخيصا لآراء الآخرين.	٢ - يسجل فيه الباحث مشكلة معينة وفروض هذه المشكلة ومنهج بحثها والنتائج التي توصل لها إذا فهو يكشف عن إضافة علمية جديدة
٤ - لا يتقيد الكاتب بإثبات أو توثيق مصادره ومراجعته.	٣ - يلتزم فيه الباحث بقواعد في كتابته كالتقيد بتوثيق المصادر والمراجع
قد يستخدم كلمات مبالغة .	٤ - لغة البحث المستخدمة في كتابة التقرير واضحة دقيقة بعيدة عن المبالغة مثل مطلقا ، أبدا.. وذلك لأنه يعتمد على أدلة ومؤشرات
- يستخدم صيغة المتكلم قمت ، فعلت ، قابلت	لا يستخدم في البحث لغة ضمير المتكلم مثل قمت - فعلت ولكن يستخدم قام الباحث أي يستخدم ضمير الغائب للموضوعية والدقة
يراعي الكاتب أسلوب التشويق . لا يوجد مثل تلك القواعد الخاصة بتقرير البحث	يراعي الباحث الترابط والتسلسل والمنطقية في عرض المشكلة وإثبات فروضها والوصول للنتائج وله شكل محدد في إخراجها وتنظيمه وكتابة هوامشه

ثانيا : محتويات تقرير البحث :

١ - الصفحات التمهيدية :

وتشتمل على :

الصفحة الأولى: اسم الجامعة والكلية، عنوان الدراسة، الدرجة التي سيحصل عليها الباحث، واسم المشرف، والسنة المقدمة فيها الدراسة.

الصفحة الثانية : صفحة الشكر وتكون باختصار وغير مبالغ فيها.

فهرس الدراسة: ويبين فهرس الأشكال والرسوم والدراسة وفصولها. ويتم تسلسلها بالحروف أ ، ب، ج ... وليس بالأرقام.

٢ - مقدمة البحث:

ويعرض فيها الباحث المشكلة وأهميتها وأسئلتها والمصطلحات الأساسية وفروضها ومتغيراتها ، وهدف الدراسة وأهميتها .

٣ - خطة البحث وإجراءاته:

يوضح فيه الباحث الإجراءات التي استخدمها والمنهج

الذي اتبعه والعينة، والاختبارات أو الأدوات التي استخدمها وكيفية إعدادها.

٤ - نتائج البحث:

ويعرض فيها النتائج الإحصائية لبحثه ويوظفها لإثبات فروضه ، مع تحليل ذلك ووضع تفسيرات واضحة للنتائج التي توصل إليها.

٥ - ملخص البحث:

هو تقرير قصير يعرض كل مراحل البحث ولا يحتاج فيه الباحث لتوثيق.

٦ - توصيات البحث ومقترحاته:

وفيه يقدم حلول أو توصيات في ضوء نتائج البحث مع اقتراح قضايا وموضوعات بحثية أخرى

٧ - مراجع البحث.

٨ - ملاحق البحث وتشمل المواد والأدوات والمراسلات التي أعدها الباحث وهي لا تعد جزء من البحث.

طريقة كتابة مراجع البحث :

طريقة كتابة المراجع:

رغم اختلاف طرق توثيق المراجع ولكن كلها يجب أن تحتوي على:

- اسم المؤلف.
- اسم الكتاب.
- رقم الطبعة والجزء.
- بلد النشر - دار النشر - سنة النشر .

أولاً: كتابة المراجع في الحواشي ( داخل البحث أسفل الصفحة):.

١ - الكتب:

اسم المؤلف، اسم الكتاب. الطبعة. الجزء. بلد النشر: الناشر. السنة. الصفحة.  
مثال: ذوقان عبيدات، البحث العلمي. الطبعة الثالثة عشر. عمان: دار الفكر. ٢٠١١. ص. ٥.

٢ - الكتاب المترجم:

اسم المؤلف الأجنبي، اسم الكتاب، المترجم، بلد النشر. الناشر. السنة. الصفحة.

٣ - الكتاب الأجنبي:

اسم المؤلف . اسم الكتاب . بلد النشر. الناشر. السنة. الصفحة... P. ولو فكرة من أكثر من صفحة PP

ثانياً: توثيق المجلات:

١ - المجلات العربية:

اسم الكتاب. "اسم الموضوع". اسم المجلة (تاريخ صدورها أو رقم العدد : السنة) الصفحة.

٢ - مجلات أجنبية:

اسم الكاتب. "اسم الموضوع" اسم المجلة (العدد: السنة) ص.

رابعاً: الأبحاث والرسائل العلمية:

١ - الرسائل العلمية باللغة العربية والأجنبية:

اسم الباحث "موضوع الرسالة أو البحث" درجة الرسالة. الجامعة، السنة التي قدمت فيها الرسالة. الصفحة.  
حالات خاصة:

١ - إذا كان للكتاب مؤلفان: يكتب جابر عبد الحميد وأحمد خيرى كاظم.

٢ - إذا كان للكتاب ثلاث مؤلفين: يكتب أحمد محمد ، نادية أحمد ، خيرى حسن.

٣ - إذا كان أكثر من ثلاث مؤلفين يكتب الأول وآخرون.

خامساً: كتابة المراجع بنهاية البحث:

تتبع نفس الخطوات ولكن بفروق في المرجع الأجنبي

لو اسم المؤلف: Arthur Blumberg يصبح بنهاية البحث ...

**Blumberg, Arthur**

وترتب قائمة المراجع على النحو التالي:

١ - ترتب أبجدياً حسب المؤلف.

٢ - إذا كان للمؤلف أكثر من كتاب ، يكتب بالمرّة الأولى ، ويكتفي بعد ذلك بخط بدل الاسم .

٣ - وضع قائمة بأسماء الكتب ، وأخرى الدوريات ، وأخرى الرسائل العلمية.

٤ - القائمة العربية والقائمة الأجنبية.



### الجلسة الثالثة – الزمن : ١٢٠ دقيقة

#### أهداف الجلسة :

يتوقع في نهاية الجلسة أن يكون المتدرب قادراً على :

- عرض تطبيقات عملية لخطوات البحث التي تم التدريب عليها .

#### موضوعات الجلسة :

- التطبيقات العملية لخطوات البحث التي تم التدريب عليها .

#### الأساليب والأنشطة والوسائل التدريبية :

م	الأساليب والأنشطة التدريبية	الوسائل التدريبية	الزمن
١	نشاط (١/٣ /٣) مشغل تدريبي	جهاز عرض فوق الرأس	٦٠
٢	عرض المتدربين	شفافيات	٦٠
٣	المجموع		١٢٠

#### إجراءات تنفيذ الأساليب والأنشطة التدريبية :

رقم الوحدة	رقم النشاط	عنوان النشاط	الزمن المقترح		أسلوب التنفيذ
			عمل	عرض ومناقشة	
الثانية	٣- ٣- ١	تطبيقات عملية	٦٠	٦٠	ينفذ هذا النشاط من خلال العمل الجماعي من قبل المتدرب بحيث يطلب المدرب من المتدربين عمل ورقة عمل مكتملة العناصر ويتم عرضها على المجموعات

النشاط (١/٣/٣) (ورقة عمل) : الزمن : ٦٠ دقيقة

د - بالتعاون مع أفراد مجموعتك ناقشي أحد المشكلات التي ترغبين بعمل ورقة علمية حيالها ، مع مراعاة  
استكمال كافة عناصر ورقة العمل للمشاركة بها في أحد المؤتمرات ؟

---

---

---

---

---

---

---

---

---

---

## تقويم البرنامج :

إن إبداء رأيك بتجرد ودقة من خلال هذا الاستبيان يشجعنا على اتخاذ أساساً للإجراءات التطويرية المستقبلية ،  
فتفضل مشكوراً بملء حقوله .

م	العبارة	نيل	متوسط	ضعيف	عند اختيار (ضعيف) يشار إلى موضع الخلل في هذه المساحة
١	عنوان الحقيبة				
٢	تصميم الحقيبة				
٣	طباعة الحقيبة				
٤	اللغة المستخدمة				
٥	الفهرسة				
٦	تبويب المادة العلمية				
٧	الرسومات والجدول				
٨	إرشادات المستخدم				
ثانياً : الحقيبة من حيث المحتوى					
١	الأهداف ودقة صياغتها				
٢	شموليتها للمفاهيم والمهارات				
٣	منطقية تسلسلها				
٤	مناسبتها لحاجة المدربين				
٥	المادة العلمية وخلوها من الأخطاء				
٦	توثيق المادة العلمية				
٧	مدى تنوع النشاطات				
٨	مدى تحقيق النشاطات للأهداف				
٩	مناسبة أساليب التقويم				
١٠	مدة تنفيذ البرنامج				
١١	كفاية المراجع				

## المراجع:

١. حلمي ، أحمد وآخرون ( ١٩٩٩ ) : أساسيات البحث العلمي في العلوم الاجتماعية والمالية والإدارية ، دار صفاء للنشر والتوزيع ، ط١ ، عمان .
٢. ربحي مصطفى عليان، عثمان محمد غنيم ( ٢٠٠٠ ) : مناهج وأساليب البحث العلمي النظرية والتطبيق، عمان، دار الصفا، ط١.
٣. مروان عبد المجيد إبراهيم ( ٢٠٠٠ ) : أسس البحث العلمي لإعداد الرسائل الجامعية، عمان، مؤسسة الوراق، ط١ .
٤. الصيرفي ، محمد ( ٢٠٠٢ ) البحث العلمي – الدليل التطبيقي للباحثين ، دار وائل للنشر – عمان ، الأردن ، الطبعة الأولى .
٥. عبيدات ، ذوقان ( ٢٠٠٤ ) : البحث العلمي / مفهومه وأدواته وأساليبه، دار الفكر للطباعة والنشر والتوزيع .
٦. قنديلجي ، عامر ( ٢٠٠٢ ) : البحث العلمي واستخدام مصادر المعلومات التقليدية والالكترونية – دار اليازوري العلمية للنشر والتوزيع / عمان ، الطبعة العربية الأولى .
٧. عليان ، ربحي ( ٢٠٠١ ) : البحث العلمي : أسسه مناهجه وأساليبه واجراءته ، بيت الأفكار الدولية – الأردن .
٨. البلداوي ، عبد الجميد ( ٢٠٠٤ ) : أساليب البحث العلمي والتحليل الاحصائي ، دار الشروق للنشر والتوزيع – عمان، الأردن .
9. **Sami Tayie (2005), Research Methods and Writing Research Proposals, Cairo: Center of Advancement of post Graduate Studies and Research in Engineering Sciences , Page 1. Edited. S.**
10. **Rajasekar, P. Philominathan, V. Chinnathambi (2013), RESEARCH METHODOLOGY, Page 12. Edited.**
11. **Thinagaran Perumal (2014), Research Methodology, Malaysia: Open University Malaysia, Page 82. Edited.**
12. **J.A. Khan(٢٠٠٨) , Research Methodology, New Delhi: A P H Publishing Corporation, Page 58.**
13. **Edited. Donald Ary, Lucy Cheser, Christine Sorensen, & others (2012), Introduction to Research in Education, USA: Cengage Learning, Page 100, Part 9 Edition. Edited.**
14. **Akash Choudhury, "Conditions for a Valid Hypothesis: 5 Conditions" ،Your Article Library, Retrieved 2016-12-20. Edited. ↑**

15. "HYPOTHESIS", University of Hertfordshire. , Retrieved 2016-12-20. Edite

