



وزارة التعليم
Ministry of Education

نموذج التعليم الإلكتروني للتكيف عن بُعد

دليل المستخدم

(إدارة المدرسة - المعلمين - الطلبة - أولياء الأمور)

1447 هـ - 2025 م

المحتويات |

رقم الصفحة

قائمة المحتوى

3.....	المصطلحات
4.....	المقدمة
4.....	أهداف النموذج
4.....	حالة التفعيل
4.....	وصف النموذج
5.....	ضوابط تنفيذ النموذج
5.....	متطلبات تنفيذ النموذج
6.....	الأدوار والمسؤوليات

الأشكال

5.....	الشكل (1) آلية التعليم المتزامن عن بعد من معلمي مدارس أخرى عبر نظام إدارة التعلم
6.....	الشكل (2) تصنيف الأدوار والمسؤوليات حسب مراحل تطبيق النموذج

المصطلحات

المصطلح	التعريف
التعليم الإلكتروني	توظيف تقنيات التعليم والمعلومات والاتصالات لرفع كفاية العملية التعليمية والتدريبية بجميع أنماطها، وضبط جودتها.
التعليم عن بُعد	نمط من أنماط التعليم يُستخدم فيه وسائل وتقنيات إلكترونية في العملية التعليمية وإدارة التفاعل بها، ويتصف بانفصال بين المعلم والمتعلم، أو بين المتعلمين أنفسهم، أو بين المتعلمين ومصادر التعلم، ويكون الانفصال إما في المكان خارج مقرات المؤسسة التعليمية، و/أو في زمن التعلم.
التعليم المتزامن	نمط من أنماط التعليم عن بعد يحدث فيه التفاعل في الوقت ذاته بين المعلم والمتعلم.
التعلم غير المتزامن	نمط من أنماط التعليم عن بعد لا يتطلب تفاعلاً في الوقت ذاته بين أطراف العملية التعليمية.
الاحتياج التعليمي	احتياج المدارس من شاغلي الوظائف التعليمية وفق الخطة الدراسية والتشكيلات المدرسية.
سد الاحتياج التعليمي	هو إجراء تنظيمي يُقصد به تأمين الكوادر التعليمية اللازمة لتغطية العجز في التخصصات أو المراحل الدراسية داخل المدارس، سواء كان العجز دائماً أو مؤقتاً. وذلك لضمان استمرارية العملية التعليمية دون انقطاع، وتحقيق التوازن في توزيع المعلمين والمعلمات بين المدارس.
التكليف عن بعد	تكليف شاغل الوظائف التعليمية بالتدريس عن بعد لسد الاحتياج التعليمي داخل قطاعات إدارة التعليم أو إدارات التعليم الأخرى من خلال الأنظمة الإلكترونية لمدة محددة مع بقاء ملاكه على مقر عمله الأساس.
المعلم المُيسر	المعلم الذي يعمل على تسهيل عملية التعلم للطلبة، ويقدم الدعم والتوجيه لهم؛ لتوفير البيئة المناسبة للتعليم والتعلم.
الفصل الافتراضي	أحد أدوات بيئة التعلم الافتراضية تحاكي الفصل الاعتيادي، حيث تمكن المعلم والمتعلم من التفاعل المباشر بالصوت والصورة وأدوات التواصل المختلفة.
نظام إدارة التعلم (منصة التعلم)	نظام إلكتروني متكامل يقدم مجموعة من الخدمات التفاعلية لإدارة المقررات وإنشائها، وأدوات التعلم والاختبارات، وتتبع المتعلم خلال رحلته التعليمية، وتقديم التقارير لجميع أطراف العملية التعليمية.
المدرسة ذات الاحتياج	مدرسة لديها احتياج من شاغلي الوظائف التعليمية وفق الخطة الدراسية والتشكيلات المدرسية.
المدرسة الداعمة	المدرسة التي لديها وفر في الكادر التعليمي، ويمكن أن تسهم في تقديم الخدمات التعليمية لدعم نماذج التعليم الإلكتروني والتعليم عن بُعد بشكل كلي أو جزئي.

المقدمة

تعمل وزارة التعليم على توفير تعليم نوعي للجميع؛ تماهياً مع مستهدفات التعليم الاستراتيجية لرؤية المملكة العربية السعودية 2030؛ لذا تنفذ الوزارة مبادرات تضمن فيها إتاحة التعليم الجيد للجميع. وتواجه بعض مدارس التعليم العام تحديات تؤثر في انتظام سير عمل العملية التعليمية، ومن تلك التحديات العجز في عدد المعلمين؛ نتيجة النقل أو ظروف طارئة، ونحو ذلك؛ مما يترتب عليه تعطيل جزئي في العملية التعليمية. وبذلك؛ صُمم النموذج بهدف تقديم آلية لسد الاحتياج التعليمي في التعليم العام وتسخير حلول إلكترونية للاستثمار الأمثل للكوادر التعليمية. ويقدم النموذج الحالي الحل التعليمي والضوابط والمتطلبات والأدوار والمسؤوليات؛ بهدف تقديم تعليم فعّال وعالي الجودة لهذه الفئة.

أهداف النموذج

يهدف نموذج التعليم الإلكتروني إلى الآتي:

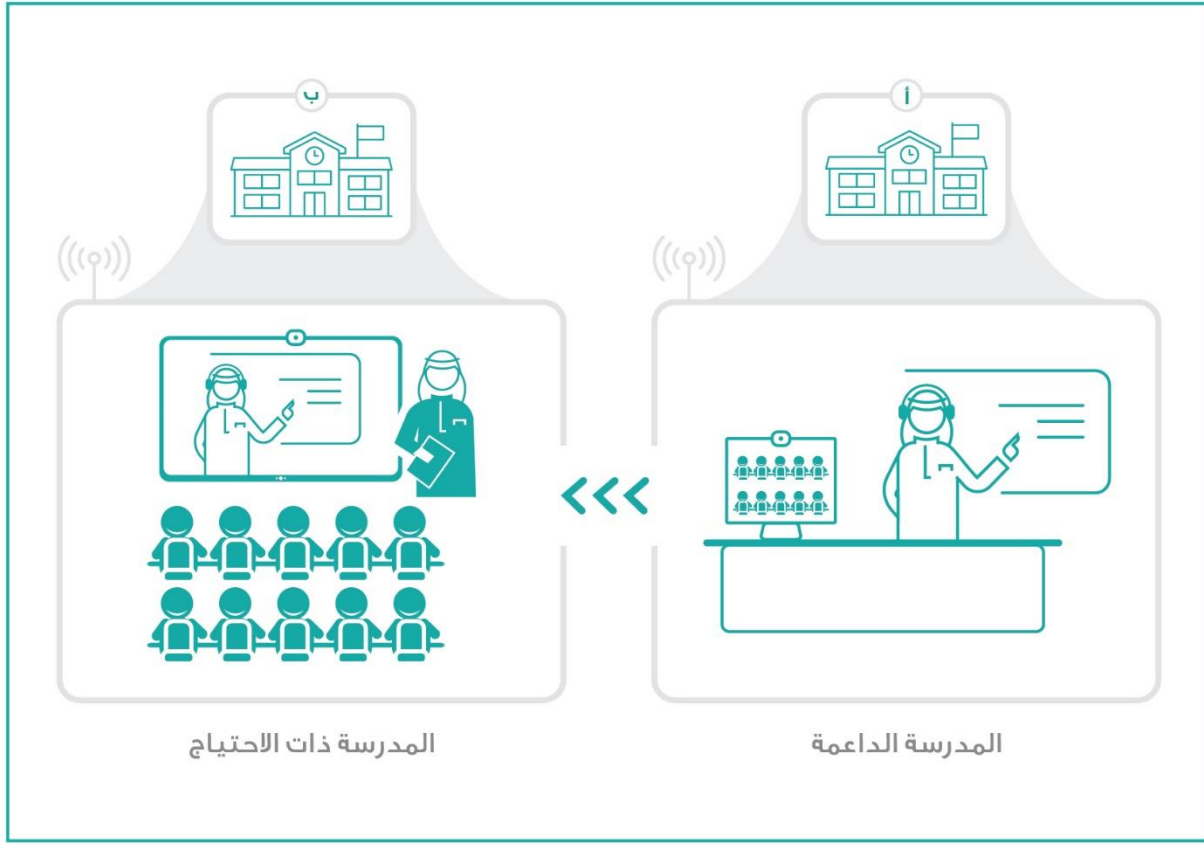
1. توفير حلول لسد الاحتياج التعليمي.
2. ضمان استمرارية التعليم.

حالة التفعيل

يفعل هذا النموذج الحلول الإلكترونية لسد الاحتياج التعليمي الكلي أو الجزئي للنصاب التدريسي.

وصف النموذج

يعتمد هذا النموذج على نمط التعليم عن بُعد المتزامن، وذلك بربط فصل في مدرسة ذات احتياج إلكترونياً عبر نظام إدارة التعلم مع مدرسة داعمة لديها معلم لمادة الاحتياج غير مكتمل النصاب التدريسي، وينطبق عليه قرار التكليف عن بُعد؛ بحيث يلتحق طلبة الفصل المحدد من المدرسة ذات الاحتياج بالقاعة المخصصة للبت المباشر للتعليم المتزامن عن بُعد لتلقي الدروس المقدمة من المعلم المكلف من المدرسة التي تقدم التعليم عن بُعد وفق ما تقتضيه خطة التعلم والتدريس، بإشراف ومتابعة حضورية من معلم ميسر في المدرسة ذات الاحتياج. ويمكن توضيح ذلك من خلال الشكل (1).



الشكل (1) آلية التعليم المتزامن عن بعد من معلمي مدارس أخرى عبر نظام إدارة التعلم

ضوابط تنفيذ النموذج

تلتزم المدرسة باستيفاء حلول سد الاحتياج الواردة في التنظيمات الخاصة بذلك قبل تفعيل هذا النموذج.

متطلبات تنفيذ النموذج

يتطلب توفير المتطلبات الأساسية التالية لتطبيق النموذج.

متطلبات المدرسة ذات الاحتياج

| المتطلبات التعليمية |

- ◆ تنسيق الجدول المدرسي ليتوافق مع جدول المدرسة الداعمة.
- ◆ توفر معلم ميسر.

| المتطلبات التقنية |

- ◆ استخدام نظام إدارة تعلم معتمد.
- ◆ توفر اتصال إنترنت بسرعة مناسبة.
- ◆ تجهيز الفصول ذات الاحتياج بشاشات العرض وملحقاتها لاستقبال البث المباشر للتعليم عن بعد من المدرسة الداعمة.

متطلبات المدرسة الداعمة

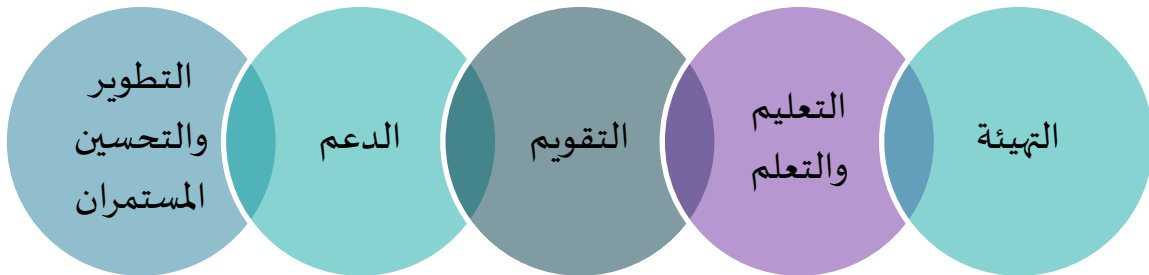
| المتطلبات التعليمية |

- ◆ تنظيم الجدول المدرسي ليتوافق مع جدول المدرسة ذات الاحتياج.

| المتطلبات التقنية |

- ◆ توفر جهاز حاسوبي وملحقاته (كاميرا، سماعات الرأس، إلخ) للمعلم المكلف.
- ◆ استخدام نظام إدارة تعلم معتمد.
- ◆ توفر اتصال إنترنت بسرعة مناسبة.

الأدوار والمسؤوليات



الشكل (2) تصنيف الأدوار والمسؤوليات حسب مراحل تطبيق النموذج

إدارة المدرسة ذات الاحتياج

| التهيئة |

- ◆ تضمين تطبيق نموذج التعليم الإلكتروني في الخطة التشغيلية للمدرسة واعتمادها من إدارة التعليم.
- ◆ التأكد من اكتمال التجهيزات التقنية والفنية لاستقبال البث المباشر للتعليم عن بعد.
- ◆ تقديم جلسات تعريفية (تهيئة) للطلاب وأولياء الأمور للتعريف بنموذج التعليم الإلكتروني ومتطلباته، مثل: المهام والمسؤوليات في التعليم الإلكتروني، والمتطلبات التقنية اللازمة، ومخرجات التعلم المتوقعة، والجدول الزمني له وتعليمات الاختبارات الإلكترونية.
- ◆ نشر المواد التعريفية الخاصة بالنموذج.
- ◆ إعداد الجدول الدراسي ومواءمته مع جدول المدرسة الداعمة.

| التقويم |

- ◆ تطبيق الاختبارات حضورياً للحد من الغش وتعزيز النزاهة الأكاديمية.

| الدعم |

- ◆ الاستعانة بفريق الدعم من المشرفين التربويين عند الحاجة، مع ضرورة وجود مختص تعليم إلكتروني ضمن الفريق.

| التطوير والتحسين المستمران |

- ◆ تقويم فاعلية النموذج مع مراعاة إشراك الطلبة وأولياء أمورهم.
- ◆ تنفيذ الخطط التحسينية حسب نتائج التقويم داخل المدرسة وخارجها.
- ◆ رفع المقترحات التطويرية لتطبيق النموذج لإدارة التعليم.

إدارة المدرسة الداعمة

| التهيئة |

- ◆ تضمين تطبيق نموذج التعليم الإلكتروني في الخطة التشغيلية للمدرسة واعتمادها من إدارة التعليم.
- ◆ تكليف الكادر التعليمي المؤهل للتعليم عن بعد.
- ◆ توفير التجهيزات التقنية والفنية اللازمة للكادر التعليمي لتقديم التعليم عن بعد.

| الدعم |

- ◆ الاستعانة بفريق الدعم من المشرفين التربويين عند الحاجة، مع ضرورة وجود مختص تعليم إلكتروني ضمن الفريق.
- ◆ ترشيح الكادر التعليمي للالتحاق بالبرامج التطويرية في مجال التعليم عن بعد.

| التطوير والتحسين المستمران |

- ◆ تقويم فاعلية النموذج.
- ◆ التطوير المهني للمعلمين بترشيحهم للالتحاق بالدورات التدريبية الخاصة بالتعليم الإلكتروني حسب متطلبات المركز الوطني للتعليم الإلكتروني.
- ◆ رفع المقترحات التطويرية لتطبيق النموذج لإدارة التعليم.

المعلم في المدرسة الداعمة

| التعليم والتعلم |

- ◆ توفير محتوى رقمي متنوع يغطي كل المادة الدراسية عبر المنصات المعتمدة من الوزارة.
- ◆ استخدام المحتوى الرقمي والمنهجيات واستراتيجيات التعليم عن بعد التي تراعي طبيعة التعليم عن بعد؛ لتعزيز تفاعل الطلبة واندماجهم (مثل: التعلم عبر الفيديوهات التفاعلية، والتعلم بالاكتشاف، والمحاكاة، والألعاب التعليمية، ولوحات النقاش).
- ◆ تفعيل استراتيجيات وأنشطة تعزز التعليم عن بعد.
- ◆ تطبيق الأنشطة والمشاريع التعليمية الواقعية التي تحاكي الخبرات اليومية للطلبة.
- ◆ تنفيذ الاختبارات الفترية والنهائية الحضورية بالتعاون مع المعلم الميسر في المدرسة ذات الاحتياج.
- ◆ تقديم التغذية الراجعة المستمرة.

| التقييم |

- ◆ استخدام طرق تقييم متنوعة تلبى الاحتياجات المختلفة للطلبة.
- ◆ إجراء أنشطة تقييم تكوينية نهاية كل درس أو وحدة؛ لمراقبة تقدّم الطلبة.
- ◆ إجراء التغييرات اللازمة في أساليب واستراتيجيات التقييم؛ لتتناسب مع تجربة التعليم عن بعد.
- ◆ توفير أنشطة تقييم ذاتي ليتحقق الطالب من تعلمه.
- ◆ إطلاع الطلبة على درجاتهم وتقديم التغذية الراجعة الفورية على نحو مستمر ومنظم.

| التطوير والتحسين المستمران |

- ◆ تحليل أداء الطلبة باستخدام أدوات التحليل في المنصة التعليمية المعتمدة.

المعلم الميسّر في المدرسة ذات الاحتياج

| التعليم والتعلم |

- ◆ الإشراف على تعلم الطلبة.

| التقويم |

- ◆ تقديم الدعم والتوجيه اللازم للطلبة لاستكمال أنشطة التقويم المحددة.

| الدعم |

تقديم الدعم اللازم للمعلم فيما يلي:

- ◆ تعزيز تفاعل الطالب في الفصل الدراسي.
- ◆ تفعيل استراتيجيات وأنشطة تعزز التعليم عن بعد.
- ◆ تطبيق الأنشطة والمشاريع التعليمية الواقعية التي تحاكي الخبرات اليومية للطلبة.
- ◆ تنفيذ الاختبارات الفترية والنهائية الحضورية.

الطالب

| التهيئة |

- ◆ حضور جلسات التهيئة، والاطلاع على المواد التعريفية الخاصة بالتعليم عن بعد.

| التعليم والتعلم |

- ◆ إنجاز الواجبات الدراسية وأنشطة المنهج في وقتها المناسب دون تجاوز المواعيد النهائية.
- ◆ التفاعل مع المعلم والأقران بالمحادثات والمناقشات.

| التقويم |

- ◆ أداء التقويمات والواجبات مع الالتزام بكل التعليمات.
- ◆ أداء الاختبارات الفترية والنهائية حضورياً في المدرسة.

| التطوير والتحسين المستمران |

◆ المشاركة في تقييم جودة التعليم المقدم والخدمات المقدمة.

ولي الأمر

| التهيئة |

◆ حضور جلسات التهيئة، والاطلاع على المواد التعريفية الخاصة بالتعليم عن بعد.

| التطوير والتحسين المستمران |

◆ المشاركة في تقييم أداء المدرسة والخدمات المقدمة.