

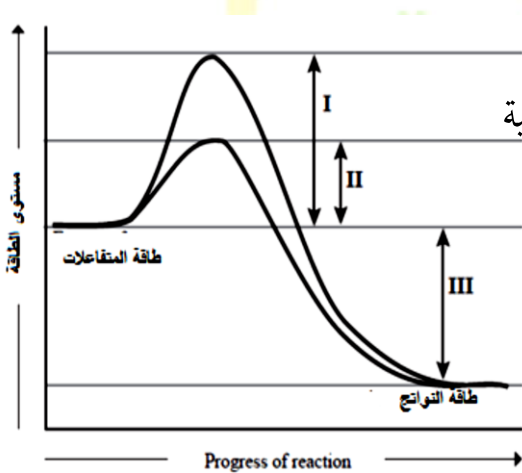
١) عندما يلهث الكلب في الأيام الحارة فإن ذلك يساعده على

- (A) إفراز كميات كبيرة من العرق
(B) المحافظة على ثبوت درجة الحرارة
(C) الإحساس بوجود الغذاء
(D) الهروب من أماكن الخطر

(2) افترض أن خلية بكتيرية من نوع سالمونيلا سقطت على غذاء مكشوف وكانت الظروف مناسبة لنوها ، فكم عدد الخلايا البكتيرية بعد ساعتين إذا كانت تتكاثر كل ٢٠ دقيقة .

- (A) ١٦
(B) ٣٢
(C) ٦٤
(D) ١٢٨

(3) نوع عضلات القناة الهضمية



- (C) قلبية
(D) هيكلية

- (A) ملساء
(B) مخططة

(4) المنحى أدناه يبين مستويات الطاقة بوجود أو عدم وجود الأنزيم ، ما هو الوصف الدقيق لاختلاف المنحنيات في المناطق المشار إليها (I و II)

- (A) I غياب الأنزيم و II غياب الأنزيم
(B) I بوجود الأنزيم و II بوجود الأنزيم
(C) I غياب الأنزيم و II وجود الأنزيم
(D) I وجود الأنزيم و II غياب الأنزيم

(5) منطقة تحت المهاد مسؤولة عن الاتزان الداخلي لأنها تعد حلقة وصل بين

- (A) الجهاز العصبي وجهاز الغدد الصم
(B) الجهاز الدوري وجهاز الغدد الصم
(C) الجهاز الدوري والجهاز السمعي
(D) الجهاز الدوري والجهاز العصبي

(6) الضفدع يصدر صوت نقيق تميزه الإناث هذا السلوك يعتبر

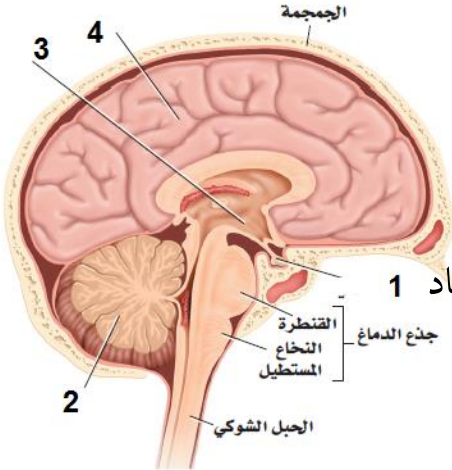
- (A) غريزي
(B) مكتسب
(C) إدراكي
(D) تعود

(7) الخلايا التي تحتوي على كميات كبيرة من الشبكة الإندوبلازمية هي

- (A) العضلات
(B) الطحال
(C) الدم
(D) الكبد

(8) ما هو المرض الذي لا يجب أن يصف الطبيب مضاد حيوي هو

- (A) الدفتيريا
(B) الالتهاب الرئوي
(C) الالتهاب الكبدي الوبائي
(D) الزهري

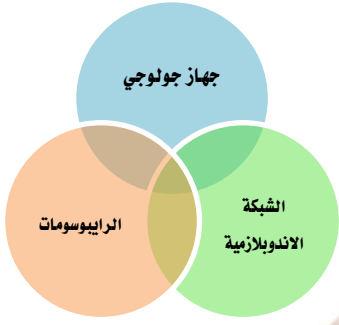


(9) أي أجزاء الدماغ تنظم درجة الحرارة في الجسم

- (A) ١
(B) ٢
(C) ٣ تحت المهاد 1
(D) ٤

(10) لا تستطيع النباتات اللاوعائية التكيف والعيش في مناطق يندر فيها الماء

- (A) لأن الأجهزة التكاثرية توجد على نباتات منفصلة
(B) وجود أنسجة وعائية حقيقية
(C) ضرورة وجود الماء لوصول المشيج الذكر إلى البويضة
(D) تميزها بوجود الطور البوغي



(11) يشتركون في

(A) إنتاج الطاقة

(B) البلعمة

(C) إنتاج البروتين

(D) النمو

(12) عالم في هيئة الحياة الفطرية لاحظ وجود تناقص في عدد الأعشاب والسبب

(A) زيادة ثعالب الماء وقلة القواقع

(B) زيادة القواقع وقلة ثعالب الماء

(C) قلة السرطانات

(D) قلة القواقع

(13) اذا كانت فصيلة الأم A وفصيلة الأب AB أي من التالي لا يمكن أن تكون فصيلة أحد

الأبناء

(A) A

(B) B

(C) AB

(D) O

(14) تم حقن فيروس بفأر ولم يمت والسبب في ذلك

(A) عدم وجود مستقبلات

(B) الفأر ميت

(C) ليس للفيروس DN^A

(D)

(15) ما سبب استخدام الهرمونات الغير الستيرويدية (هرمون الحمض الأميني) لمستقبل الهرمون

على سطح الخلية وعدم دخوله داخلها

(A) لأنه لا يذوب ويتحرك داخل الخلية

(B) المستقبلات موجودة على غشاء الخلية فقط

(C) لأنه لا يذوب ولا يتحرك داخل الخلية

(D) لأنه يذوب ولا يتحرك داخل الخلية

(16) ترجع أهمية الدورات الجيوكيميائية الحيوية إلى

- (A) تحريك المواد في البيئة
(B) توفير المواد المغذية
(C) التخلص من التلوث
(D) التخلص من السموم

(17) افترض أن نوعين من الحيوانات التي تتغذى على أوراق النبات يعيشان معاً في موطن تعرض للجفاف الشديد؛ حيث يموت العديد من النباتات نتيجة هذا الجفاف. فأى مصطلح يصف نوع العلاقة بين نوعي الحيوان؟

- (A) تعايش
(B) تنافس
(C) تقيض
(D) افتراس

(18) التركيب الكروموسومي لرجل مصاب بالعقم

- (A) $XY + 44$
(B) $XX + 44$
(C) $YYX + 44$
(D) $XO + 44$

(19) تعدد الكروموسومات في القمح يدل على

- (A) موته
(B) لا يتأثر
(C) حيويته وقوته
(D) ضعفه

(20) يمثل الشكل مخططاً بين أنواع العضلات ، يشير الرقمان ٢,١ على التوالي الى

- (A) مخططة ، نواة مركزية
(B) إرادية ، قادرة على الانقباض
(C) نواة مركزية واحدة ، لا إرادية
(D) قادرة على الانقباض ، مخططة

قلبية

١

٢

٣

هيكلية

ملساء

(21) أي من التالي صحيح

الاجراء	الدوران	التكاثر	ديدان	
مدخل ومخرج	مغلق	جنسي	اسطوانية	١
نفرونات	مفتوح	جنسي	رخويات	٢
نفرديا	مغلق	جنسي ولا جنسي	حلقية	٣
ثقوب إخراجية	مفتوح	جنسي ولا جنسي	مفلطحة	٤

(C) ٣

(A) ١

(D) ٤

(B) ٢

(22) اذا وجدت أن هناك مخلوقين حين يتيمان لنفس الشعبة هذا يعني أنهما يجب أن يتيمان تصنيفاً

لنفس :

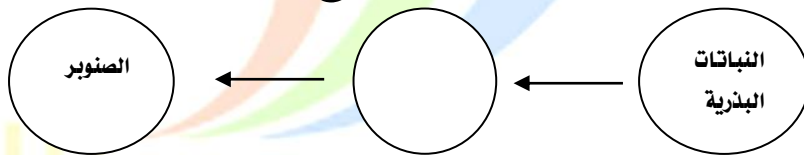
(C) الفصيلة

(A) الرتبة

(D) الطائفة

(B) المملكة

(23) أي المصطلحات التالية تناسب ملء الفراغ في الشكل أدناه ؟



(C) المخروطية

(A) الزهرية

(D) السيكاكات

(B) السراخس

(24) عدد الكروموسومات في أبواغ نبات الخنشار (١٢) فكم تتوقع أن يكون عدد

الكروموسومات في ورقة الخنشار ؟

(C) ٢٤

(A) ٦

(D) ٤٨

(B) ١٢



(25) ماذا يحدث في أعداد المخلوقات في الهرم إذا قلل مرض ما

عدد المستهلكات الأولية فيه الى ١٠٠٠٠٠٠

(A) يتساوى عدد المنتجات مع عدد المستهلكات الثانوية.

(B) يقل عدد المنتجات ويقل عدد المستهلكات الثانوية .

(C) يزداد عدد المنتجات ويزداد عدد المستهلكات الثانوية.

(D) يزداد عدد المنتجات ويقل عدد المستهلكات الثانوية .

(26) أي المهام الآتية ينجزها عالم البيئة؟

(A) استكشاف الاستخدامات الطيبة للرحيق

(B) تلقيح الماشية ضد المرض

(C) دراسة أحافير الرخويات

(D) فحص تأثير مادة السيانيد على

الطحالب

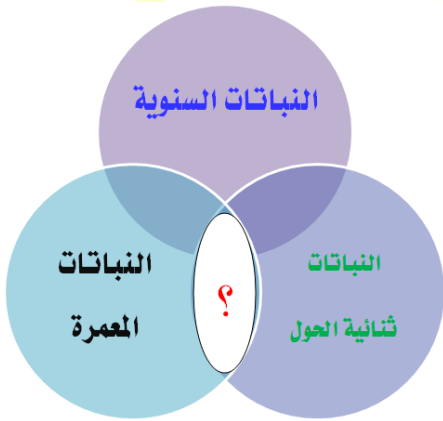
(27) ما الذي يمثل العلامة (؟)

(A) تزهر خلال سنة

(B) تنقل الماء والأملاح بالانتشار

(C) لا بذرية

(D) تنمو من بذور



(28) عندما ترى بعض أنواع الطيور تتغذى على حشرات ماصة الدم موجودة على حيوان وحيد

القرن فإن العلاقة المتبادلة بين الطيور وحيوان وحيد القرن هي

(C) تطفل

(A) افتراس

(D) تقايض

(B) تعايش

(29) لماذا تكون نسبة الدهون عالية في حليب الثدييات المائية

- (A) لتمدها بالطاقة للحركة
(B) لكي تبقى دافئة
(C) لاحتياج صغارها للنمو بشكل أكبر
(D) لأن نسبة الدهون عالية في غذائها

(30) أب مصاب بعمى ألوان له بنت سليمة تزوجت برجل سليم ما نسبة أن يصاب الأولاد بالعمى

- (A) ٪٠
(B) ٪٢٥
(C) ٪٥٠
(D) ٪١٠٠

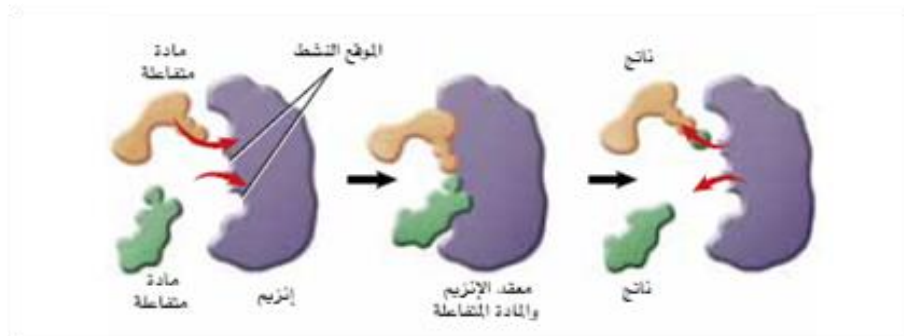
(31) أي العينات الآتية عندما تستخدم لفحص البصمة الوراثية تكون متطابقة

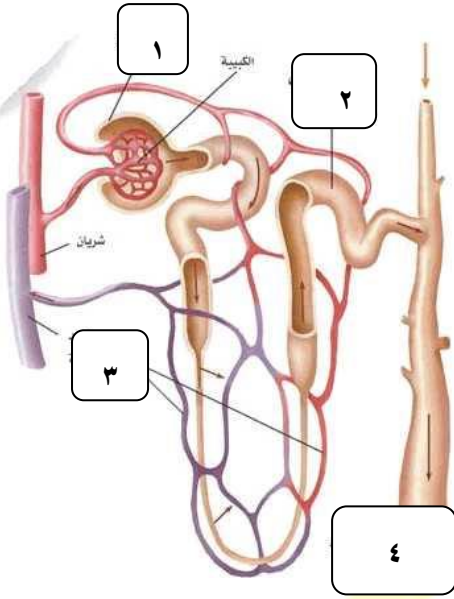
- (A) عينة شعر ودم لتوائم متشابهة
(B) عينة شعر لأخوين
(C) عينة شعر لرجل وابنه
(D) عينة شعر لرجل وعينة دم لابنته

(32) يسمى موقع ارتباط المادة المتفاعلة مع الإنزيم

- (A) الموقع النشط
(B) المحفز
(C) النيوكليوتيد
(D) طاقة التنشيط

السلسلة
بالييد التعليمية





(٣٣) في الشكل أدناه أي الأرقام يشير إلى الجزء في الوحدة الكلوية الذي يقوم بترشيح الماء والمواد الذائبة ومنها الفضلات الإخراجية

- (A) ١
(B) ٢
(C) ٣
(D) ٤

(٣٤) عند تناول قطع من شرائح البطاطس فإنها تهضم بواسطة إنزيم الأميليز في منطقتين من القناة الهضمية هما

- (A) الفم والمعدة
(B) الفم والأمعاء الدقيقة
(C) المعدة والأمعاء الغليظة
(D) الأمعاء الدقيقة والأمعاء الغليظة

(٣٥) التفسير العلمي لبقاء شخص بحالته الطبيعية عند تعرضه لدرجة حرارة ورطوبة عاليتين هو

- (A) زيادة درجة حرارته
(B) زيادة ضربات القلب
(C) زيادة التعرق
(D) زيادة افراز هرمونات

(٣٦) الجدار الخلوي يوجد في :

- (A) خليه كبد البقر
(B) خليه عضله الانسان
(C) خليه شجرة البرتقال
(D) خلية دم انسان

(٣٧) الأفراد القادرين على التزاوج فيما بينهم يعد تعريف لـ

- (A) النوع
(B) الفصيلة
(C) الجنس
(D) الرتبة

(٣٨) من وظائف الاسكلنرشميه

- (A) الدعامة
(B) البناء الضوئي
(C) المرونة
(D) التخزين

(٣٩) يسمى عدد الأنواع المختلفة من المخلوقات الحية ونسبة تواجد كل نوع في المجتمع الحيوي

- (A) التنوع الوراثي
(B) تنوع الأنواع
(C) تنوع النظام البيئي
(D) التنوع الحياتي

(٤٠) الفرمونات تعد طريقة للتواصل أي مما يلي لا ينطبق على الفرمونات

- (A) الفرمونات وسيلة من وسائل التواصل خاصة بالنوع.
(B) الفرمونات تعتبر وسيلة للتكاثر خاصة بالنوع.
(C) الفرمونات تستطيع الفرائس ملا حظتها أو شمها.
(D) الفرمونات تعد شكلاً من أشكال التواصل.

(٤١) عندما يشير طبيب بوجود كسر في عظام غير منتظمة فمن المتوقع أن تكون عظام

- (A) الساق
(B) الرسغ
(C) الجمجمة
(D) الفقرات

(٤٢) مضخة خرجت منها أيونات K^+ فإن الخلية

- (A) استعادة جهد الخلية
(B) توليد العتبة
(C) تعود للراحة
(D) تتنبه

(٤٣) أين تحدث التفاعلات الضوئية في البلاستيدات الخضراء

- (A) الثايلاكويد
(B) اللحمة
(C) الحشوة
(D) الميتوكوندريا

(٤٤) ما نوع العضلات في معدة الانسان

- (A) اراديه
(B) مخططه
(C) هيكلية
(D) ملساء

(٤٥) ما المصطلح الذي يصف تجمعاً من الحيوانات التالية : صقر ، غنم ، نعام

- (A) تنوع الأنواع
(B) تنوع جمالي
(C) التنوع الوراثي
(D) تنوع الأنظمة البيئية

(٤٦) اي من مكونات الدم التالية تساعد في تكوين خثرة الدم ؟

- (A) خلايا الدم البيضاء
(B) خلايا الدم الحمراء
(C) البلازما
(D) الصفائح الدموية

(٤٧) اي من البروتينات الاتية يزيد من سرعة التفاعل؟

- (A) الهرمونات
(B) الحمض النووي
(C) النواقل العصبية
(D) الإنزيمات

(٤٨) أي من التالي يعد الأقل تعقيدا

- (A) المجتمع الحيوي
(B) الجماعة الحيوية
(C) النظام البيئي
(D) منطقه حيوية

(٤٩) أي من الكائنات التالية ليس له مثناة بولية

- (A) الثدييات
(B) البرمائيات
(C) الزواحف
(D) الطيور

(٥٠) عندما تقف أمام جمع من الناس لإلقاء كلمة وتشعر بتوتر وخوف فإن جسمك

يفرز هرمون هو

- (A) الأدرينالين
(B) الأنسولين
(C) الجلوكاجون
(D) الثيروكسين

(٥١) يتكون الجدار الخلوي للفطريات من

- (A) الكايتين
(B) الكيراتين
(C) الكاروتين
(D) السليلوز

(٥٢) أي الأجزاء الآتية من الجهاز العصبي المركزي مسؤول عن دقة النقر على لوحة مفاتيح الحاسوب ؟

- (A) المخ
(B) القنطرة
(C) المخيخ
(D) تحت المهاد

(٥٣) العضو المسؤول عن حفظ مواقع الحروف على لوحة المفاتيح

- (A) المخ
(B) القنطرة
(C) المخيخ
(D) تحت المهاد

(٥٤) اي من التالي يحدث له انقسام منصف ؟

- (A) المبيض
(B) العضلات
(C) الجلد
(D) خلايا العظم

(٥٥) أي الخيارات التالية يعد صفة مشتركة بين الضفادع و التماسيح بأنها

- (A) تنفس الأجنة بالخياشيم
(B) الجلد الحشفي السميك
(C) الإخصاب الخارجي
(D) متغيرة درجة الحرارة

(٥٦) عند تتبعك لحركة جماعة من النمل لاحظت انها تسير في طرق محددة يتبع بعضها بعضاً وذلك :

- (A) بتحسسها رائحة مادة
(B) بتحسسها طعم مادة
(C) بتتبع بعضها أصوات بعض
(D) بإبصار بعضها بعضاً

(٥٧) اذا فقدت النباتات المتك فماذا يحصل لها

- (A) لا تستطيع جذب الملقحات
(B) لا تستطيع تكوين حبوب اللقاح
(C) لا تستطيع تكوين البويضات
(D) تصبح ناقصة

(٥٨) الذي يصنع كريات الدم الحمراء في الجنين

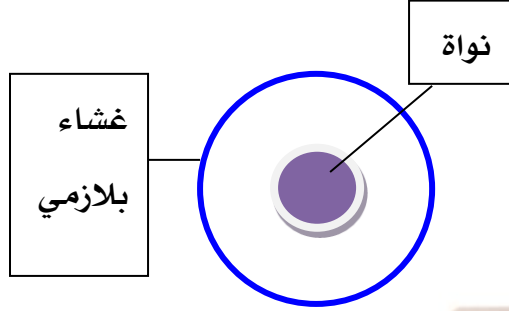
- (A) الغشاء الرهلي
(B) كيس الممبار
(C) كيس المح
(D) غشاء الكوريون

(٥٩) الذي يؤثر على نمو وانتحاء ساق النبات هو عامل

- (A) الحرارة
(B) الرطوبة
(C) الإضاءة
(D) الجاذبية

(٦٠) دودة الفيلاريا تصيب في الانسان الجهاز

- (A) العصبي
(B) العضلي
(C) الهضمي
(D) الليمفي



(٦١) أي الممالك التالية لا تتبع الشكل التالي

- (A) النباتات
(B) البدائيات
(C) الفطريات
(D) الطلائعيات

(٦٢) عند فحص الجهاز التنفسي للخنافس بالمجهر التشريحي ، عبارة عن

- (A) خياشيم
(B) رئات كتابية
(C) قصبات هوائية
(D) أنابيب مليجي

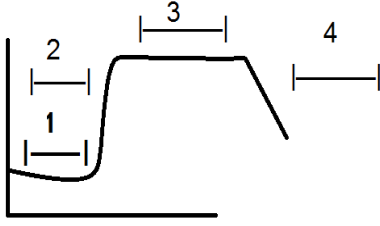
(٦٣) أي النباتات الأتية تصنف ضمن النباتات الوعائية اللابذرية ؟

- (A) الحزازيات
(B) الحشائش البوقية
(C) الحشائش الكبدية
(D) السرخسيات

(٦٤) عند تزاوج أرنب أسود B^b مع أرنب أبيض b^b فإن قانون انعزال الصفات

يوضح أن أفراد الجيل الأول جميعها ستحمل الطراز الجيني

- (A) B^b
(B) B^B
(C) b^b
(D) B^b



(٦٥) اذكر طور التباطؤ في الشكل المقابل

- (A) ١
(B) ٢
(C) ٣
(D) ٤

(٦٦) عندما تتعرض منطقة لشح في مواردها المائية ، فإن المخلوقات الحية الضعيفة

تموت ويبقى القوي منها ، هذه العلاقة تسمى

- (A) الافتراس
(B) التنافس
(C) التطفل
(D) الترمم

(٦٧) أي العلاقات الآتية يستفيد منها كلا المخلوقين

- (A) التعايش
(B) الافتراس
(C) التطفل
(D) التقايض

(٦٨) تسمى المخلوقات الحية التي تتغذى على المخلوقات الميتة والمخلفات العضوية

- (A) المفترسات
(B) القارئة
(C) الذاتية
(D) المحللات

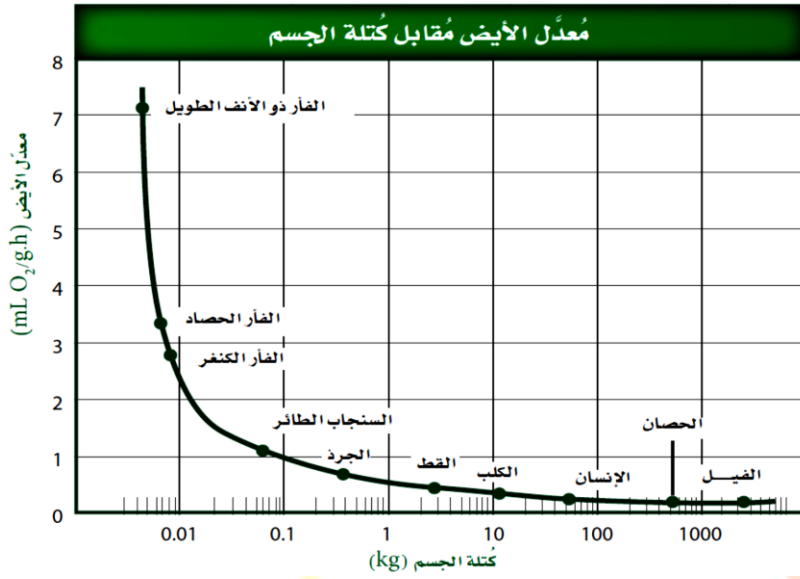
(٦٩) أي المفاهيم الآتية توضح قدرة المخلوق الحي على البقاء ومقاومة عامل محدد بعينة

- (A) التحمل
(B) التعاقب البيئي
(C) الاستجابة
(D) التعاقب الثانوي

(٧٠) شخص فصيلة دمه AB يكون طرازه الجيني

- $I^A i$ (C) $I^B i$ (A)
 $I^A I^B$ (D) ii (B)

(٧١) الشكل أدناه ، يوضح العلاقة بين كتلة الجسم ومعدل الأيض من الشكل يمكن استنتاج



(A) كلما زادت كتلة الجسم انخفض

معدل الأيض

(B) كلما قلت كتلة الجسم انخفض

معدل الأيض

(C) كلما زادت كتلة الجسم زاد

معدل الأيض

(D) لا توجد علاقة بين كتلة الجسم ومعدل الأيض

(٧٢) تتكون الوحدات البنائية البروتينية للخلايا التي نشأت من أجسام المخلوقات الحية من

(A) سكريات أحادية (C) أحماض دهنية

(B) أحماض امينية (D) مواد غازية

(٧٣) ما القواعد النيتروجينية المتممة للسلسلة الاتية 5' ATGGGCGC 3'

3' TACCCGCG 5' (C) 3' TAGGGCGG 5' (A)

3' TAGCGCGG 5' (D) 3' ATCGGCCG 5' (B)

(٧٤) أنتجت إناث من دودة القز بيوضاً فأصبحت أفراداً جديدة وإناثاً دون حدوث تلقيح لها ، هذه الطريقة من التكاثر يطلق عليها

- (A) التجزؤ (C) التبرعم
(B) التجدد (D) العذري

(٧٥) رابطة تتكون من اتحاد مجموعة الكربوكسيل من حمض أميني مع مجموعة أمين من حمض أميني آخر ، هي

- (A) الببتيدية (C) التساهمية
(B) الأيونية (D) الهيدروجينية

(٧٦) أي من التالي خاصة لا توجد في كل الخلايا الحية

- (A) حمض نووي (C) رايبوسومات
(B) تقوم بعمليات أيض (D) غشاء بلازمي

(٧٧) تم تلقيح نبتتين ونتج عن التلقيح ٢٥% أحمر و ٢٥% أصفر و ٥٠% برتقالي فإن الطراز الجيني للآباء

- RrYy (C) Rryy (A)
RRYY (D) RRyy (B)

(٧٨) تحتاج دودة البلهارسيا (شستوسوما) الى عائلين لإكمال دورة حياتها هما الإنسان

- (A) البعوض (C) القوقعة
(B) الذبابة (D) البقرة

(٧٩) ماذا يحدث إذا جاءت طفرة وراثية للخلية الجنسية

- (A) يتعالج طبيًا
(B) يختفي في الأمشاج
(C) يكون للجيل الأول فقط
(D) ينتقل للجيل الثاني

(٨٠) الطيور تدخل الماء وتأخذ غذائها دون أن تبلل بسبب

- (A) الغدة الزيتية
(B) خفة العظام
(C) أكياس هوائية
(D) قصبه هوائية

(٨١) في الجدول أدناه أي العبارات صحيحة عن الجيل الأول عند تلقيح نبات أحمر طويل (RT) مع نبات أبيض الأزهار قصير (rt)

م	الطراز الشكلي	متماثل الجينات	غير متماثل الجينات
١	RrTT	/	×
٢	RRTT	/	×
٣	RrTt	×	/
٤	rrtt	×	/

(A) ١ (C) ٣

(B) ٢ (D) ٤

(٨٢) كل مما يلي يساعد في إنتاج البروتين ما عدا

- (A) الليسوسومات
(B) الرايبوسومات
(C) جهاز جولجي
(D) الشبكة الاندوبلازمية

(٨٣) الذي ينتج من اندماج كل من البويضة والحيوان المنوي

- (A) الجنين
(B) البلاستيولا
(C) الجاسترولا
(D) الزيجات

(٨٤) تؤدي الزيادة في عدد الطحالب في البيئات المائية الى تهديد المخلوقات الحية وذلك بسبب

- (A) نقص O_2
(B) زيادة CO_2
(C) زيادة O_2
(D) نقص NH_3

(٨٥) بيضة ثم حورية ثم انسلاخ ثم حشرة بالغة ، نوع التحول السابق هو تحول لحشرة:

- (A) فراشة
(B) ذبابة
(C) الحلم
(D) الجراد

(٨٦) مما يتكون النيوكليوسوم

- (A) فوسفات وهستون
(B) فوسفات وبروتون
(C) نترات وهستون
(D) نترات وبروتون

(٨٧) ينصح الطبيب الأم الحامل بتناول البروتين من أجل دماغ الجنين ، في أي شهر

- (A) الشهر الأول
(B) الشهور الثلاثة الأولى
(C) الشهر الرابع والخامس
(D) الشهور الأخيرة

(٨٨) ما هو المرض الذي لا يسببه البكتيريا

- (A) الزهري
(B) الزكام
(C) السل
(D) السيلان

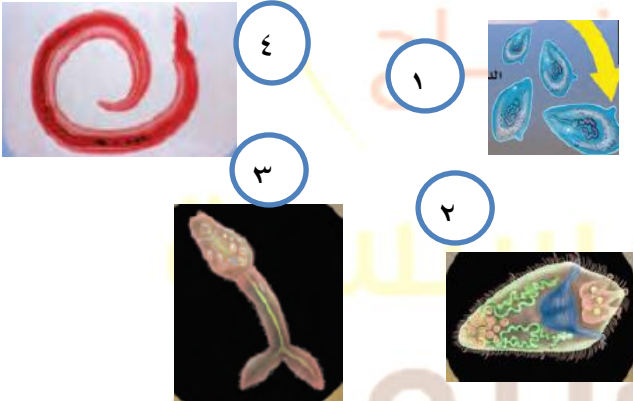
(٨٩) فيتامين يتم صنعه في الجلد

- (A) D
(B) B
(C) C
(D) A

(٩٠) ماذا يمثل نوع التوزيع في الشكل المقابل

- (A) عشوائي
(B) تكتلي
(C) منتظم
(D) الأنواع

(٩١) أي مما يلي يمثل طور السيركاري



- (A) ١
(B) ٢
(C) ٣
(D) ٤

(٩٢) أي من الآتي يعتبر مناعة سلبية

- (A) أجسام مضادة لسوموم العقارب
(B) التطعيم ضد شلل الأطفال
(C) حقن فيروس ضعيف في جسم شخص سليم
(D) حقن فيروس ميت في جسم شخص سليم

(٩٣) ينصح الطبيب الأم الحامل بتناول البروتين من أجل دماغ الجنين ، في أي شهر

- (A) الشهر الأول
(B) الشهور الثلاثة الأولى
(C) الشهر الرابع والخامس
(D) الشهور الأخيرة

(٩٤) تزوج سنجاب أذنه طويلة مع سنجاب اذنه قصيرة ، كان افراد الجيل الأول أذنه طويلة

ثم تزوجوا وكانت الأبناء بنسبة ٣ اذن طويلة : ١ أذن قصيرة . نستنتج مما يلي

- (A) الأذن الطويلة سائدة
(B) الأذن الطويلة متنحية
(C) الأذن القصير سائدة
(D) الأذن القصير متنحية

(٩٥) الميكروسويديا طلائعيات دقيقة تستخدم في صناعة

- (A) المواد الكيميائية
(B) المبيدات الحشرية
(C) المنظفات
(D) الغذاء

(٩٦) أي الخيارات التالية يعد صحيحاً لارتباط القواعد مع بعضها

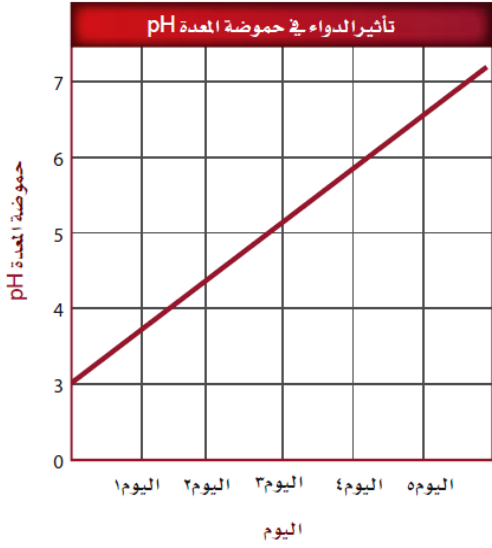
- (A) A-T C-G
(B) A-G T-G
(C) A-T C-U
(D) G-T C-A

(٩٧) وراثه لون الجلد عن الانسان من الصفات المتعدده الجينات فأى التراكيب الجينية الآتية يعطي

اللون نفسه للتركيب : $AaBbCc$

- (A) aaBbcc
(B) AABbcc
(C) AAbbss
(D) aaBbCC

(٩٨) تناول شخص ما دواء مدة خمسة أيام. أي من الآتي قد يحدث نتيجة تناول هذا الدواء؟



(A) لن يتم إفراز المادة الصفراء.

(B) لن يتمكن الأميليز من تحليل النشا

(C) لن يتمكن الببسين من تحليل البروتينات.

(D) لن تؤدي الإنزيمات التي تفرز من البنكرياس

عملها بصورة جيدة

(٩٩) لماذا تأخذ الأم الحامل التي تحمل العامل الريزي (Rh⁻) حقنة عندما يكون طفلها يحمل العامل الريزي (Rh⁺) ؟

(C) إنتاج أجسام مضادة ل (Rh⁺)

(A) منع إنتاج أجسام مضادة ل (Rh⁺)

(D) إنتاج أجسام مضادة ل (Rh⁻)

(B) منع إنتاج أجسام مضادة ل (Rh⁻)

(١٠٠) أي أجزاء الجهاز التنفسي يحدث فيه تبادل الغازات ؟

(C) ٣

(A) ١

(D) ٤

(B) ٢

