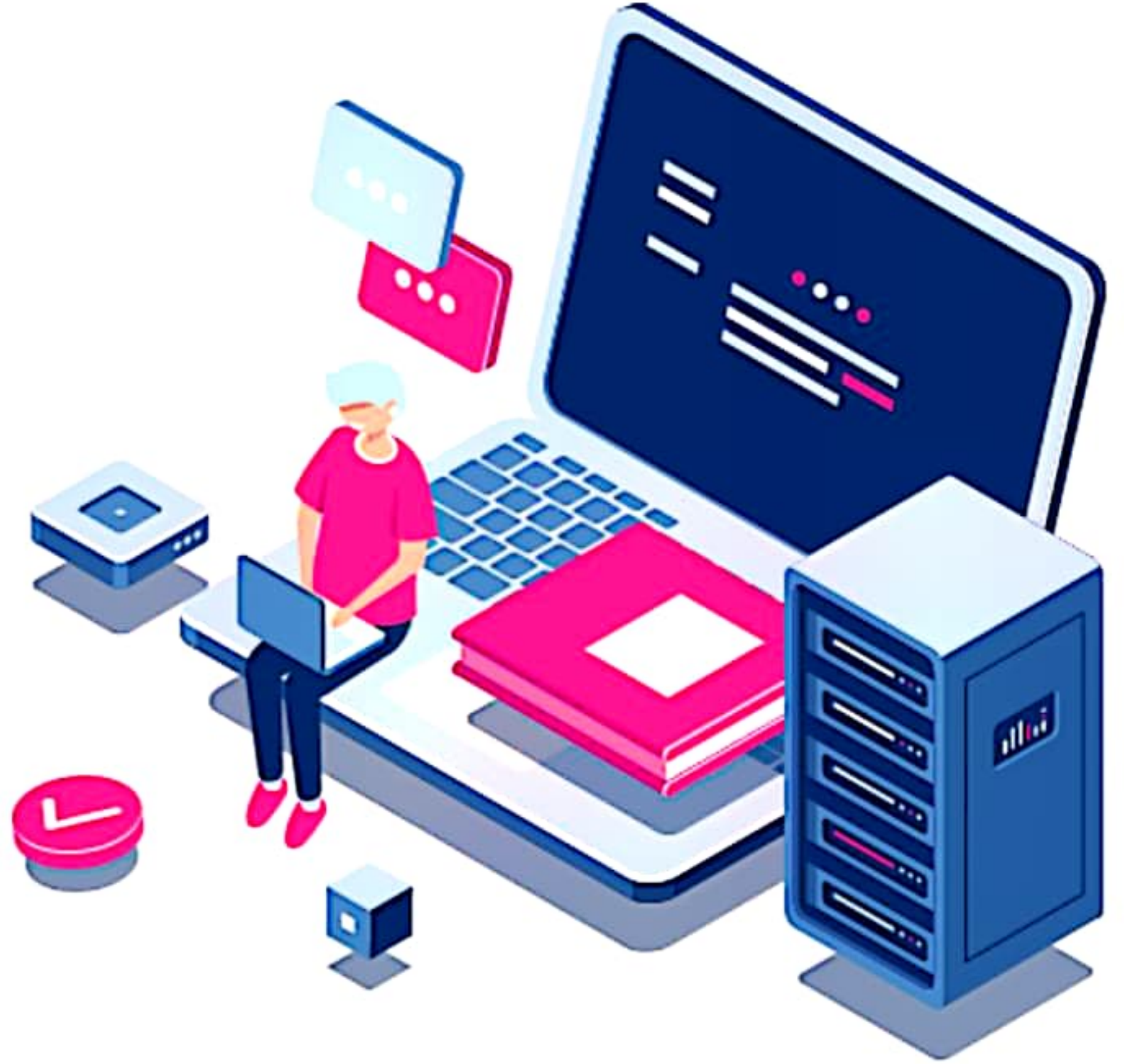


سلسلة

التجمع التعليمي



التجمع التعليمي



القناة الرئيسية: t.me/BAK111

بوت التواصل: [@BAK1117_bot](https://t.me/BAK1117_bot)

قال الشاعر سليمان العيسى:

دُمُ الشَّبَابِ كِتَابُ الحَبِّ والغَزَلِ
أولى القصائدِ كانتْ في فَمِ الأزلِ
ليلي وأرضي صلاةَ السَّيفِ لم تزلِ
خناجرُ الموتِ في صدري ولم تحلِ
أوقفَ الجرحَ في أضلاعنا الأولِ
على الطريقِ حكاياتِ الدمِ البطلِ
من الصقيعِ فيا أجدائنا (اشتعلي)
هذي الصَّحارى بنبضِ النبضِ بالمقلِ
وصوبَ عينيكَ إن تشخصُ وترتحلِ
بينَ المحيطينِ فاسحق غيمةَ الشللِ
وبالشَّهيدِ بعطرِ الوحدةِ اكتحلِ
ولا ارتضوا عن ظلالِ السيفِ بالبدلِ
للمعجزاتِ لعرسِ العرسِ للقبَلِ
أشرعتْ وحدكُ كلَّ السَّيفِ والأملِ
لن تركعي أنتِ يا أنشودةَ الأزلِ

١- أيارُ عرسك معقودٌ على الجبلِ
٢- خرجتُ من كفنِ التاريخِ أغنيةً
٣- تعبتُ والسيفِ (لم يركع) ومزقني
٤- أيارُ منذُ (رفضنا) القبرِ ساكنةً
٥- أستعيدُ الشريطَ المرَّ يا بلدي
٦- أيارُ ما همتِ الأسماءُ؟ واحدةً
٧- قل للصخورِ (على أجدائنا أزلِ)
٨- قل للنسورِ وراءَ الريحِ تشربكم
٩- يا عاصِرَ الصخرِ في عينيك أمثنا
١٠- تشرينِ مازالَ في الميدانِ يا وطني
١١- وانزلِ هنا مرةً أخرى على بردي
١٢- أطفالُ تشرينِ ما ماتوا ولا انطفؤوا
١٣- أطفالُ تشرينِ يا وعداً (أخبئهُ)
١٤- إذا (توقف) كلُّ السَّيفِ يا بردي
١٥- يا قطرةَ الشرفِ الباقي بجهتنا

أولاً: أ- اختر الإجابة الصحيحة ثم انقلها إلى ورقة إجابتك فيما يأتي:

١- جمع كلمة (الباقي) في البيت الأخير:							
أ-	الباقيين	ب-	الباقيات	ج-	الباقين	د-	الأبقياء
٢- بدا الشاعر في البيت الثاني:							
أ-	متعاطفاً	ب-	متعاشياً	ج-	متجاوزاً	د-	عاجزاً
٣- طرح الشاعر في نصه قضية:							
أ-	اجتماعية	ب-	وطنية	ج-	وطنية قومية	د-	قومية
٤- فكرة البيت التاسع هي:							
أ-	ضرورة حماية المقاوم لأمتة	ب-	ضرورة تحطيم الصخور	ج-	ضرورة العودة إلى الوطن	د-	ضرورة الارتحال عن الوطن والنظر إليه عن بعد
٥- أشار الشاعر في البيت الأخير إلى أن:							
أ-	الوطن شرف الإنسان	ب-	الوطن خالد	ج-	المقاومة خالدة وهي شرف الإنسان	د-	الإنسان خالد في وطنه وشريف
٦- لم يذكر الشاعر في جيل المقاومة في البيت الثاني عشر صفة:							
أ-	السير على خطا آبائهم	ب-	التمسك بسلاح المقاومة	ج-	القوة والصمود	د-	التردد في الدفاع عن الوطن
٧- برز في النص بعض سمات المذهب الاتباعي:							
أ-	النظرة التشاؤمية	ب-	جزالة الألفاظ	ج-	الاهتمام بالتفاصيل الدقيقة	د-	تمجيد الطبيعة
٨- لفظ واحد لا ينتمي إلى مجال المقاومة:							
أ-	السيف	ب-	الدم	ج-	القبر	د-	الشرف
٩- دعا الشاعر في البيت السابع إلى:							
أ-	إخبار تراب الوطن عن تضحيات الشعب	ب-	التأقلم مع حال الذل والاستسلام	ج-	الثورة على زمن الذل والاستسلام	د-	التغني بتراب الوطن
١٠- البيت الذي يتضمن الفكرة الآتية (الأمل باستمرار المقاومة في دمشق):							
أ-	الثامن	ب-	الرابع عشر	ج-	الخامس	د-	السادس

- ١- من خلال فهمك للبيت الثاني، أظهر الشاعر ربط الماضي المجيد بالحاضر المشرف، وضح ذلك؟
- ٢- أذكر مظهرين من مظاهر اعتزاز الشاعر بمدينة دمشق من خلال البيت الحادي عشر.
- ٣- في البيت السادس سبب ونتيجة، وضحهما.
- السبب: وحدة البطولات والتضحيات في الوطن.
- النتيجة: عدم الاكتراث بأسماء المعارك التي قدم الأبطال فيها التضحيات.
- ٤- قال الشاعر سليمان العيسى: قل للتراب عرفنا كيف نترعها كأس الشهادة فاسق الأرض واغتسل
قال الشاعر جبري: جُدثم فسالت على الثورات أنفسكم علمتم الناس في الثورات ما الجودُ
وازن من حيث المضمون بين هذين البيتين.
- التشابه: كلاهما تحدّث عن تضحيات الشعب بدمائه.
- الاختلاف: سليمان العيسى: دماء الشهداء روت أرض الوطن وطهرته.
- جبري: دماء الشهداء علمت الشعوب معنى الكرم.
- ٥- زخر النصّ بقيم متنوعة اذكر قيمة برزت في البيت الثالث.
- تقدير المقاومة - رفض الاستسلام.

ثانياً: المستوى الفني:

أ- املا الفراغ بما يناسبه ثم انقله إلى ورقة إجابتك فيما يأتي:

- ١- أفاد استعمال الشاعر الفعل المضارع (أخبّنه) في البيت الثالث عشر للدلالة على استمرار وتجدد تخبئة الشاعر أبناء جيل المقاومة لتحقيق المستحيلات والنصر العظيم القادم.
- ٢- الأسلوب الإنشائي في البيت العاشر..... نوعه.....
والأسلوب الخبري نوعه..... لتحويله إلى خبر طلبي يصبح.....
الإنشائي: يا وطني: إنشاء طلبي نداء- اسحق غيمة الشلل: إنشاء طلبي أمر.
الخبري: تشرين ما زال في الميدان: خبر ابتدائي- إن تشرين ما زال في الميدان.
- ٣- الشعور العاطفي الذي تجلّى في البيت الأول.....ومن أدوات التعبير عنه..... مثل.....
اعتزاز - التركيب: دم الشباب كتاب الحب والغزل// الفرح- التركيب: عرسك معقود على الجبل.

ب- أجب عن الأسئلة الآتية:

- ١- استخرج من البيت الرابع عشر مصدراً من مصادر الموسيقى الداخلية، ومثّل له.
- تكرار كلمة (السيف) - (كلّ)// استعمال الحروف الهامسة: (أشـرعت- السيف- توقف)
- ٢- في قول الشاعر (خناجر الموت) صورة، حللها، ثم سمّها، وشرح وظيفة من وظائفها.
- خناجر الموت: شبه الموت بالخناجر- الموت: مشبه- المشبه به: الخناجر- حذف الأداة ووجه الشبه- فالتشبيه بليغ إضافي-
الشرح والتوضيح: وضحت الصورة معنى استقرار آلام نكسة حزيران في أعماقه، من خلال تشبيه الموت بالخناجر- فوضّحت
المعنى وأقنعت المتلقي بصدق مضمونها.

ثالثاً: التطبيق وقواعد اللغة:

أ- املا الفراغ بما يناسبه ثم انقله إلى ورقة إجابتك فيما يأتي:

- ١- العلة الصرفية في الفعل (ارتضوا- الباقي- يمشي- يحبو- ماتوا)..... السبب.....
يحبو: إعلال بالتسكين-سكنت الواو لأنها جاءت متطرفة وما قبلها مضموم من الفعل المعتل الناقص.
- ماتوا: إعلال بالقلب- قلب حرف العلة ألفاً لأنه متحرك وما قبله مفتوح.
الباقي- يمشي: إعلال بالتسكين-سكنت الياء لأنها جاءت متطرفة وما قبلها مكسور من الفعل المعتل الناقص.
ارتضوا: إعلال بالحذف- حذف حرف العلة من الفعل المعتل الناقص منع من التقاء الساكنين//
٢- كتبت التاء على صورتها في كلمة (ساكنة- المعجزات- الصمت- مات).....، والهمزة على صورتها في الفعل (انزل-
ارتضوا).....
المعجزات: تاء مبسوطة- جمع مؤنث سالم// الصمت: تاء مبسوطة: اسم ثلاثي ساكن الوسط// مات: تاء مبسوطة- من أصل
الفعل// ساكنة: تاء مربوطة- اسم مفرد مؤنث) // (انزل: همزة وصل- فعل أمر ثلاثي// ارتضوا: همزة وصل- فعل ماض
خماسي).
- ٣- معقود مشتق نوعه..... فعله.....
معقود: اسم مفعول- فعله: عَقَدَ.
- ٤- الترتيب الصحيح للكلمات الآتية: (أغنية- همت- حكايات) حسب معجم يأخذ بأوائل الكلمات.....
حكي- غني- همم: حكايات- أغنية- همت.

- ١- اجعل (تشرين) مخصوصاً بالمدح على أن يكون الفاعل اسماً ظاهراً معرفاً بال. نعم الانتصارُ تشرينُ.
- ٢- ميّز المنادى المبني من المعرب، واذكر نوعه: أيّارُ- يا قطرة الشرف- يا وعداً. أيّارُ: مبني على الضم- نوعه: اسم علم مبني على الضم في محلّ نصب على النداء. يا قطرة الشرف: معرب- نوعه: منادى مضاف منصوب. يا وعداً: معرب- نوعه: منادى نكرة غير مقصودة منصوبة.
- ٣- علل سبب منع الأسماء الآتية من الصرف: (تشرين- أيّار- بردى) من الصرف. تشرين- أيّار- بردى: اسم علم أعجمي.
- ٤- استخرج من الأبيات كلمة أعربت بعلامة إعراب فرعية، ثم حدّد علامة الإعراب. لن تركعي: علامة نصب الأفعال الخمسة حذف النون. بردى- تشرين: علامة جر الممنوع من الصرف الفتحة. عينيك المحيطين: علامة جر المثنى الياء.
- ٥- أكّد الجمل الآتية بمؤكّد واحد: (خناجر الموت ساكنة في صدري) (أخبئهُ) (رفضنا) (انزل).
- ٦- أعرب ما وضع تحته خط إعراب مفردات وما بين قوسين إعراب جمل. معقودٌ: خبر مرفوع وعلامة رفعه الضمة الظاهرة. دمٌ: مبتدأ مرفوع وعلامة رفعه الضمة. خرجتُ: فعل ماض مبني على السكون لاتصاله بتاء المتحركة- والتاء ضمير متصل مبني في محل رفع فاعل. الأزل- الوحدة- العرس: مضاف إليه مجرور وعرمة جره الكسرة الظاهرة. (رفضنا): جملة فعلية في محلّ جر بالإضافة. تشرينُ- خناجرُ- حكاياتُ: مبتدأ مؤخر مرفوع وعلامة رفعه الضم الظاهر على آخره. القبرُ: مفعول به منصوب وعلامة نصبه الفتح الظاهر على آخره. (لم يركع): في محل رفع خبر. المرّ: صفة منصوبة وعلامة نصبها الفتحة الظاهرة. البطل: صفة مجرورة وعلامة جرها الكسرة الظاهرة على آخرها. الأسماءُ: فاعل مرفوع وعلامة رفعه الضمة الظاهرة. (على أجدائنا أزل): في محل نصب مفعول به. أزل: مبتدأ مؤخر مرفوع وعلامة رفعه الضمة الظاهرة على آخره. (اشتعلني): استئنافية لا محلّ لها من الإعراب. عاصر: منادى مضاف منصوب وعلامة نصبه الفتحة الظاهرة. عينيك: مضاف إليه مجرور وعلامة جره الياء لأنه مثنى وحذفت النون للإضافة- والكاف ضمير متصل مبني في محل جر بالإضافة. تشخص: فعل مضارع مجزوم وعلامة جزمه السكون لأنه فعل الشرط. وراء- بين: مفعول فيه ظرف مكان منصوب وعلامة نصبه الفتحة. انزل: فعل أمر مبني على السكون الظاهرة على آخره. ارتضوا: فعل ماض مبني على الضم المقدّر على الألف المحذوفة منع من التقاء الساكنين - والواو: ضمير متصل مبني في محل رفع فاعل. تركعي: فعل مضارع منصوب وعلامة نصبه حذف النون لأنه من الأفعال الخمسة- والياء ضمير متصل مبني في محلّ رفع فاعل. (أخبئهُ): جملة فعلية في محل نصب صفة. (توقّف): في محل جر بالإضافة. كلّ: مفعول به منصوب وعلامة نصبه الفتحة الظاهرة على آخره. الباقي: صفة مجرورة وعلامة جرها الكسر المقدّر على الياء للثقل.
- ٧- حوّل المنادى (يا عاصر الصخر) إلى منادى شبيهه بالمضاف مرّة- ومنادى نكرة مقصودة مرّة أخرى. يا عاصراً صخراً
- ٨- حوّل كم الخبرية إلى استفهامية مع إجراء التغيير المناسب: (كم من خناجر في صدري!) كم خنجراً في صدري؟
- ٩- تعجّب من الفعلين الآتيين مستخدماً صيغتي التعجب القياسيتين: (أشرعتَ وحدك كلّ السيفِ والأمل) - (لن تركعي).

ما أجمل أن تشرعَ وحدك السيف والأمل! أجمل بأن تشرعَ وحدك السيف والأمل!

ما أجمل ألا تركعي! أجمل بألا تركعي!

١٠- ميّز نوع (ما) فيما يأتي: ما همت الأسماء؟ ما ماتوا.

ما همت الأسماء: اسم استفهام ما ماتوا: نافية لا عمل لها.

١١- اذكر صيغ الأمر الممكنة من الفعل (قل للصخور).

لتقل للصخور: مضارع مسبوق بلام الأمر-

قولاً للصخور: مصدر ناب عن فعل الأمر،

١٢- اجعل جواب الشرط مقترناً بالفاء وجوباً في البيت الرابع عشر.

إذا توقف كل السيف فقد أشرعت وحدك كل السيف والأمل.

١٣- استخراج من البيتين الخامس والسادس أسلوب استفهام- دل عليهما- اذكر نوعهما- وبين فائدتهما.

أستعيد الشريط المر- الأداة: الهمزة- نوعها: حرف- فائدتها- تستعمل لطلب التصديق.

ما همت الأسماء: ما: اسم استفهام- غير العاقل.

١٤- علل سبب تقدّم الخبر على المبتدأ في البيت السابع.

على أجدائنا أزل: جاء الخبر شبه جملة- والمبتدأ نكرة.

١٥- أكمل الجملة الآتية بمفعول مطلق مرّة، وبنائب مفعول مطلق مرّة أخرى.

أشرعتَ وحدك كلّ السيف والأمل.....//.....

أشرعتَ وحدك كلّ السيف والأمل إشراعاً عظيماً // كلّ الإشراع

١٦- استبدل (لن) بـ (لم) في البيت الثالث، واذكر فائدتها.

لن تزال: تنفي حدوث الفعل في المستقبل.

١٧- ميّز جامد الذات من جامد المعنى فيما يأتي: (الموت- الدم- الشرف- السيف)

الموت- الشرف: جامد معنى // الدم- السيف: جامد ذات.

١٨- اذكر مصادر الأفعال الآتية: (توقف- أشرعت- ترتحل- أستعيد)

(توقف: توقف- أشرعت: إشراع- ترتحل: ارتحال- أستعيد: استعادة).

١٩- أدخل حرفاً زائداً على الأسلوب الآتي- واذكر فائدته (إذا توقف كلّ السيف).

إذا ما توقف كلّ السيف- الفائدة: التوكيد.

٢٠- ما نوع الاستثناء في التركيب الآتي: (زرع الفلاح الأشجار إلا البرتقال) ثمّ حوله إلى استثناء ناقص منفي مضبوطاً بالشكل.

استثناء تام مثبت // ما زرع الفلاح إلا البرتقال. ناقص منفي.

٢١- بين نوع التابع الذي وُضع تحته خط فيما يأتي: ما همت الأسماء معظمها.

معظمها: بدل بعض من كل مرفوع- كلها: توكيد معنوي مرفوع.

ما همت الأسماء كلها

١- هل تخذت الغياب مثلي	من زلاً دون القصـور
٢- فتتبعت السـوراتِ وواقى	وتسـقت الصـخور
٣- وشـربت الفجـر خمـراً	ففي كـؤوسٍ من أثـر
*****	*****
٤- ليس في الغياباتِ عدلٌ	لا ولا فيهما العقاب
٥- إن عدل النَّاسِ ثلجٌ	إن رأته الشَّمسُ (ذاب)

أولاً: أ- اختر الإجابة الصحيحة مما يأتي ثم انقلها إلى ورقة إجابتك: (٦٠ درجة - لكل إجابة عشر درجات)

١- نقيض كلمة (العقاب) في البيت الرابع:					
أ-	الجزاء على فعل الشر	ب-	الثواب	ج-	القصاص
د-	التأنيب				
٢- الفكرة العامة للمقطع الأول:					
أ-	خلو القصور من الأحزان	ب-	الدعوة إلى الحياة في القصور	ج-	الدعوة إلى الاستمتاع بسحر الغاب واستنكار العالم المادي
د-	استنكار عالم الغاب والدعوة إلى العالم المادي				
٣- أراد الشاعر في البيت الرابع التعبير عن:					
أ-	خلو العالم المثالي من العدل	ب-	خلو العالم المادي من الظلم	ج-	خلو العالم المثالي من الظلم
د-	انتشار الظلم في العالم المثالي				
٤- واحدة من الكلمات الآتية لا تنتمي إلى مجال (الطبيعة) وفق سياقها في النص:					
أ-	الشمس	ب-	الصخور	ج-	السواقي
د-	القصور				
٥- فكرة البيت الخامس في النص السابق هي:					
أ-	ضعف العدل في عالم الغاب	ب-	قوة العدل في العالم المادي	ج-	ضعف العدل في العالم المادي
د-	ظهور الحق في العالم المادي				
٦- نفى الشاعر عن نفسه في البيت الثالث:					
أ-	شرب الخمر فجراً	ب-	الاستمتاع بهواء الصباح الباكر	ج-	استنشاق نسائم الغاب فجراً
د-	تنفس النسمات النقية فجراً				

ب- أجب عن الأسئلة الآتية: (٥٤ درجة)

- ١- من خلال فهمك للبيت الأول، إلام دعا الشاعر المغتربين؟ وما الأمر الذي استنكره؟
دعا الشاعر المغتربين إلى اللجوء إلى عالم الطبيعة كما فعل بعيداً عن العالم المادي. - استنكر الشاعر العالم المادي. ١٠ د
- ٢- أذكر صورتين من صور الاستمتاع بالطبيعة الساحرة من البيتين الثاني والثالث.
الجري خلف الأنهار الصغيرة- والاستمتاع بصعود الجبال. // الاستمتاع بنسائم الصباح العليقة. ١٠ د
- ٣- قال الشاعر جبران: في القصيدة نفسها: زاهداً فيما سيأتي ناسياً ما قد مضى
قال الشاعر ابن الرومي: فأصبحتُ في الإثراء أزهـد زاهـدٍ وإن كنتُ في الإثراء أُرغب راجبٍ
وازن بين البيتين من حيث المضمون.
التشابه: كلاهما تحدت عن الزهد.
الاختلاف: جبران: الزهد في المستقبل.
ابن الرومي: الزهد في الغنى.
- ٤- اذكر قيمة برزت في البيت الآتي: وغيوم النَّفسِ تبدو من ثناياها النجوم.
تقدير الأمل- رفض التشاؤم.

ثانياً: المستوى الفني: أ- املاً الفراغات الآتية بما يناسبها فيما يأتي: (٢٠ درجة)

- ١- الشعور العاطفي في البيت الأول هو: إعجاب من أدوات التعبير عنه: التركيب مثل: هل تخذت الغاب مثلي منزلاً ١٠ د

٢- أفاد استعمال الشاعر الجملة الاسمية: (إن عدل الناس ثلج) في البيت الخامس للدلالة على: استمرار وتجدد ضعف العدالة في المجتمع المادي.

ب- أجب عن الأسئلة الآتية: (٣٠ درجة)

١- استخرج من البيت الثالث مصدراً من مصادر الموسيقى الداخلية، ومثّل له بمثال مناسب.. ١٠ د

استعمال حروف الهمس: شربت- الفجر- خمرأ- كؤوس- أثير

٢- في قول الشاعر (إن عدل الناس ثلج) صورة بيانية، حلها، وسمّ نوعها، ثم اذكر وظيفة من وظائفها مع التوضيح. ٢٠ د

شبه الشاعر عدل الناس بالثلج- المشبه: عدل الناس- المشبه به: الثلج- حذف الأداة ووجه الشبه- فالتشبيه بليغ.

الشرح والتوضيح: وضحت الصورة معنى ضعف العدل في العالم المادي من خلال تشبيه العدل بالثلج- فوضّحت وأقنعت المتلقي بصدق مضمونه.

ثالثاً أ- القواعد والتطبيق والإملاء: (٨٥ درجة)

أ- املأ الفراغات بما يناسبها:

١- منزلاً مشتق نوعه: اسم مكان

٢- سبب كتابة الهمزة على صورتها في كلمة (كؤوس): همزة متوسطة- حركها الضم وما قبلها مضموم- والضمة يناسبها الواو.

مصدر الفعل (تسلّقت): تسلّق ٥ د

٣- الترتيب الصحيح للكلمات الآتية (العقاب- تسلّقت- السواقي) وفق ورودها في معجم يأخذ بأوائل الكلمات هو:

سقي- سلق- عقب// السواقي- تسلّقت- العقاب ٥ د

ب- أجب عن الأسئلة الآتية:

١- اجعل جواب الشرط مقترناً بالفاء وجوباً في البيت الخامس. إن رأته الشمس فقد ذاب ١٠ د

٢- ميّز نوع (ليس) في كل من التركيبين الآتين:

ليس في الغابات عدل: فعل ماض ناقص ليس يرويك إلا نهلة: نافية لا عمل لها ١٠ د

٣- ميّز نوع (لا) في كل من التركيبين الآتين:

لا فيها العقاب: نافية لا عمل لها - لا تكن ظالمًا: ناهية جازمة. ١٠ د

٤- أعرب ما وضع تحته خط إعراب مفردات وما بين قوسين إعراب جمل. ٤٠ د

القصور: مضاف إليه مجرور وعلامة جره الكسرة الظاهرة- وسكن للضرورة الشعرية.

السواقي: مفعول به منصوب وعلامة نصبه الفتحة الظاهرة.

شربت: فعل ماض مبني على السكون لاتصاله بتاء الرفع المتحركة- والتاء ضمير متصل مبني في محل رفع فاعل.

عدل: اسم ليس مرفوع وعلامة رفعه الضمة الظاهرة على آخره.

ثلج: خبرها مرفوع وعلامة رفعه الضمة الظاهرة على آخره.

(ذاب): جملة فعلية جواب شرط لا محل لها من الإعراب.

٥- استخرج من البيت الأول أسلوب استفهام- دلّ على الأداة- اذكر نوعها- وفائدتها.

هل تخذت الغاب مثلي- الأداة: هل- نوعها: حرف- فائدتها: تستعمل لطلب التصديق.

٦- أكّد ما وضع تحته خط توكيداً لفظياً مرّة وتوكيداً معنوياً مرة أخرى مضبوطاً بالشكل: تسلّقت الصخور.

تسلّقت الصخور الصخور لفظي. تسلّقت الصخور جميعها: معنوي

٧- (نعم الصفة العدل) حدد الفاعل واذكر نوعه- ودل على المخصوص. ثم اجعل الفاعل مضافاً إلى معرف بال مرة- وضميراً

مستتراً مرّة أخرى.

الفاعل: الصفة- نوعه: معرف بال- المخصوص بالمدح: العدل: مبتدأ مؤخر مرفوع- نعم صفة الإنسان العدل: مضاف إلى معرف

بال- نعم صفة العدل: ضمير مستتر مميّز بنكرة.

٨- تعجب من الفعل الآتي مستعملاً صيغة (ما أفعله): تتبعت السواقي.

ما أجمل أن تتبّع السواقي!

٩- علل سبب كسر همزة (إن) في البيت الأخير.

لأنها جاءت في بداية الجملة.

١٠- دل على الصفة في البيت الآتي واذكر نوعها- ثم حول الصفة إلى مفردة مضبوطة بالشكل.

إنما الناس سطورٌ كُتبتْ لكن بماء (كُتبتْ): نوعها: جملة فعلية- سطورٌ مكتوبةٌ

حل نماذج الدورة المكثفة ٢٠٢٢ علمي

مؤسسة المتفوقين التربوية

- ١١- استخراج من البيت الأخير أسلوب شرط- اذكر نوعه- حدد أركانه.
إن رأته الشمس ذاب- نوعه: أسلوب شرط جازم- أركانه: إن: حرف الشرط- رأته: فعل الشرط- (ذاب): جواب الشرط.
- ١٢- وضّح العلة الصرفية في الفعل (رأته).
إعلال بالحذف- حذف حرف العلة- منع من التقاء الساكنين.
- ١٣- علل سبب عمل اسم الفاعل عمل فعله في قول الشاعر:
زاهداً فيما سيأتي ناسياً ما قد مضى
ناسياً ما قد مضى: لأنه جاء نكرة- حال- ما: اسم موصول مبني في محل نصب مفعول به لاسم الفاعل (ناسياً).
- ١٤- حوّل المصدر المؤول إلى مصدر صريح مضبوطاً بالشكل:
وأنيّن الناي يبقى بعد أن يفنى الزمن
أن يفنى الزمن: بعد فناء الزمن: المصدر المؤول من (أن) وما بعدها في محل جر بالإضافة.
- ١٥- اذكر صيغ الأمر الممكنة من الفعل (نسي الداء والدواء).
انس الداء والدواء: فعل أمر// لتنسّ الداء والدواء: مضارع مسبوق بلام الأمر// نسياناً الداء والدواء: مصدر ناب عن فعل الأمر.
- ١٦- علل سبب كتابة التاء على صورتها: (الغابات- تسلّقت) والألف على صورتها في (ثنايا- تدلّى).
الغابات: تاء مبسوطة- جمع مؤنث سالم- تسلّقت: تاء مبسوطة- تاء الرفع المتحركة.
ثنايا: ألف ممدودة- فوق الثلاثي سبقت ألفه بياء- تدلّى: ألف مقصورة- فوق الثلاثي لم تسبق ألفه بياء.
- ١٧- استبدل (غير) بـ (إلا) مع الضبط بالشكل.
ليس حزنُ النفسِ إلا ظلٌّ وهمٍ لا يدوم.
ليس حزنُ النفسِ غيرَ ظلٍّ لا يدوم: غيرَ خبر ليس منصوب.
- ١٨- استبدل (لن) بـ (لم) في قول الشاعر (لم تجئ معه السّموم) مع إجراء التغيير المناسب.
لن تجيء معه السّموم: لن: تنفي حدوث الفعل في المستقبل.

قال الشاعر عدنان مردم بك في قصيدة (الوطن):

ففي سالفٍ وفريضةٍ لجدودٍ
في غابرٍ (يحبو) بخطو وليدٍ
حِقِّ الدِّيارِ على المَدَى بسُجودٍ
لبطولةٍ (سُطِرَتْ) بسيفِ شهيدٍ
(خُطَّتْ) بغيرِ يدٍ على الجمودِ
أسماءُ الحسنى بكلِّ قصيدٍ
وكتابٍ مجدٍ عن جدودٍ صيدٍ
صونِ الدِّيارِ بمقلبةٍ وكبودٍ
بالحمدِ مني القَوْلِ) والتمجيدِ

١- حَبُّ الدِّيارِ شَريفةٌ لأبـوَّة
٢- تلكَ المِرابِعُ دونها (درجُ العِلا)
٣- قَفَّ خاشِعاً دونَ الدِّيارِ مُوفِياً
٤- في كلِّ شَبرٍ من ثراها سَيرةٌ
٥- عَبرُ الزَّمانِ كأسطرٍ مرقومةٌ
٦- وِطْني تَقَدَّسَ ذَكَرُه وتباركَتْ
٧- هو مَعَقِلٌ لِبنوَّةٍ في شِدَّة
٨- ما كان بِدَعاءٍ، والحمى شرفُ الفتى
٩- وإذا (ذَكَرْتُ) بمحفلِ وِطْني (جَري

أولاً: أ- اختر الإجابة الصحيحة ثم انقلها إلى ورقة إجابتك فيما يأتي:

١- جمع كلمة (الحسنى) في البيت السادس:

أ. الحسناوات	ب	الحسناءات	ج	الحسنيات	د	الأحاسن
--------------	---	-----------	---	----------	---	---------

٢- لفظ واحد لا ينتمي إلى مجال (النضال):

أ. صون	ب	شهيد	ج	بطولة	د	سجود
--------	---	------	---	-------	---	------

٣- الفكرة العامة للأبيات السابقة:

أ. تصوير بطولات الشهداء	ب	التغني بحب الوطن وتاريخه العريق	ج	التنديد بممارسات المستعمر	د	التغني بحب الوطن والحنين إليه
-------------------------	---	---------------------------------	---	---------------------------	---	-------------------------------

٤- بدا الشاعر في الأبيات:

أ. متفانلاً	ب	مستاء	ج	مفتخراً	د	نادماً
-------------	---	-------	---	---------	---	--------

٥- فكرة البيت السادس:

أ. تمجيد الوطن في كل القصائد	ب	تمجيد القصائد التي تغنت بالوطن	ج	تمجيد انتماء الشاعر لوطنه	د	جمال اسم الوطن في القصائد
------------------------------	---	--------------------------------	---	---------------------------	---	---------------------------

٦- اعتبر الشاعر الوطن في البيت السابع:

أ. مكان يدافع عنه الأبناء والأجداد	ب	مهرب الأبناء في الشدائد	ج	سجل يحكي عن بطولات الأبناء	د	ملجأ للأبناء في الشدائد، وكتاب يمجّد الأجداد العظماء
------------------------------------	---	-------------------------	---	----------------------------	---	--

٧- من سمات المذهب الاتباعي في الأبيات:

أ. التفاؤل الثوري	ب	الذاتية	ج	رصانة التراكم	د	تمجيد الألم
-------------------	---	---------	---	---------------	---	-------------

٨- ليس من خصائص الشعر الوجداني:

أ. الذاتية	ب	التأثير النفسي	ج	التأمل	د	وحدة الانطباع
------------	---	----------------	---	--------	---	---------------

ب- أجب عن الأسئلة الآتية:

١- من خلال فهمك للبيت الثالث، ماذا طلب الشاعر من الإنسان العربي؟

تقديس الوطن والوقوف باحترام وتقدير أمامه- تأدية واجباته تجاه الوطن.

٢- أكد الشاعر في البيت الخامس على عراقية تاريخ الوطن، اذكر دليلين يثبتان ذلك.

عظمة وأصالة وعراقية الوطن مدونة وثابتة.

٣- قال الشاعر عدنان مردم بك في القصيدة نفسها: وطني وتلك جوارحي لك من هوى هتفت كساجعة بجرس نشيد

قال الشاعر قنصل: وطني حملتك في فوادي خفقةً وعلى شفاهي نغمةً تترجّع

وازن من حيث المعنى بين هذين البيتين.

التشابه: كلاهما تحدّث عن حبه للوطن.

الاختلاف: عدنان مردم بك: حبه للوطن جعل جوارحه تتغنى برويته سالمًا محرراً.

القروي: حبه للوطن جعل الوطن في قلبه، وعلى شفاهه يتردد.

٤- زخر النص بالعديد من القيم. اذكر قيمة واحدة برزت في البيت الثامن.

تقدير الوطن. تقدير حماية الوطن. تقدير الإخلاص للوطن

ثانياً: المستوى الفني:

أ- املأ الفراغات الآتية بما يناسبها فيما يأتي:

١- أفاد استعمال الفعل الماضي (سطرت) في البيت الرابع للدلالة على تحقق كتابة قصص الشهداء وثبات وقوعها.

٢- لتحويل الخبر الابتدائي (هو مَعْقَلٌ لبنوةٍ في شدةٍ) إلى خبرٍ طلبِي يصبح: إنه معقل لبنوةٍ.

٣- الشعور العاطفي الذي تجلّى في البيت السادس هو اعتزاز- التركيب- تقدّس ذكره- تباركت أسماؤه الحسنى في كل قصيد.

ب- أجب عن الأسئلة الآتية:

١- من مصادر الموسيقى الداخلية في البيت الثالث: تكرار كلمة الديار.

٢- في قول الشاعر (عبرُ الزّمان كأسطر) صورة بيانية، حللها، وسمّ نوعها، ثمّ اشرح وظيفة من وظائفها.

عبرُ الزّمان كأسطر: شبه عبر الزمان بأسطر- المشبه: عبر الزمان- المشبه به: أسطر- ذكر الأداة (الكاف) وحذف وجه الشبه فالتشبيه مجمل.

الشرح والتوضيح: وضحت الصورة معنى أمجاد وعراقة وأصالة تاريخ الوطن من خلال تشبيه عبر الزمان بأسطر- فوضحت وأقنعت المتلقي بصدق مضمونها.

ثالثاً أ- القواعد والتطبيق والإملاء:

أ- املأ الفراغات بما يناسبها:

١- العلة الصرفية في كلمة (العلا -عظام).....السبب.....

العلا: إعلال بالقلب- قلب حرف العلة ألفاً لأنه جاء متحركاً وما قبله مفتوح من الفعل المعتل الناقص.

عظام: إبدال- أبدال حرف العلة همزة لأنه جاء في صيغ منتهى الجموع على وزن فعائل.

٢- سبب كتابة الهمزة على صورتها في (أسماؤه)..... وكتابة التاء في (ذكرت)..... وكتابة الألف في (جرى- العلا).....

أسماؤه: همزة متوسطة- حركتها الضمة وما قبلها ساكن- والضمة يناسبها الواو.

ذكرت: تاء مبسوطة- تاء الرفع المتحركة.

جرى: ثلاثي ألفه أصلها ياء.// الغلا: ثلاثي ألفه أصلها واو.

٣- نوع المشتق (مَعْقَل- الحُسنى)..... (التمجيد) مصدر فعله.....

مَعْقَل: اسم مكان// الحُسنى: اسم تفضيل// التمجيد: فعله مجّد مصدر لفعل رباعي قياسي.

٤- الترتيب الصحيح للكلمات الآتية (المربع- تقدّس- التمجيد) وفق ورودها في معجم يأخذ بأوائل الكلمات.....

المربع- تقدّس- التمجيد: ربع- قدس- مجد.

ب- أجب عن الأسئلة الآتية:

١- علل سبب تقدّم الخبر على المبتدأ في البيت الرابع؟ جاء الخبر شبه جملة والمبتدأ نكرة.

٢- أدخل (كم) على الجملة الآتية: (بطولة سطرت بسيف شهيد) بحيث تكون خبرية تكثيرية مرة، استفهامية مرة أخرى.

كم بطولة سطرت بسيف شهيد! خبرية تكثيرية// كم بطولة سطرت بسيف شهيد؟ استفهامية.

٣- حوّل جملة الصفة إلى مفرد، والصفة المفردة إلى جملة في البيت الخامس مع الضبط بالشكل.

كأسطرٍ رُقِمَتْ مخطوطةٍ.

٤- أكمل الفراغ الآتي بتوكيد معنوي مناسب مرة، وببديل بعض من كلّ مرة أخرى. تباركت أسماؤه.....

تباركت أسماؤه جميعها: توكيد معنوي مرفوع// تباركت أسماؤه أغلبها: بدل بعض من كل مرفوع.

٥- أعرب ما وضع تحته خط إعراب مفردات وما بين قوسين إعراب جمل.

شريعة: خبر مرفوع وعلامة رفعه الضم الظاهر على آخره.

المربع: بدل من اسم الإشارة مرفوع وعلامة رفعه الضم الظاهر على آخره.

(درج العلا): جملة فعلية في محل رفع خبر// (يجبو): جملة فعلية في محل نصب حال.

العلا: فاعل مرفوع وعلامة رفعه الضم المقدر على الألف للتعذر.

خاشعاً: حال منصوبة وعلامة نصبها الفتح الظاهر على آخره.

حق: مفعول به لاسم الفاعل (موقياً) منصوب وعلامة نصبه الفتح الظاهر على آخره.

سيرة: مبتدأ مؤخر مرفوع وعلامة رفعه الضم الظاهر على آخره.

حل نماذج الدورة المكثفة ٢٠٢٢ علمي

مؤسسة المتفوقين التربوية

- (سطرت): جملة فعلية في محل رفع صفة // (خطت): جملة فعلية في محل جر صفة.
- وطني: مبتدأ مرفوع وعلامة رفعه الضم المقدّر على ما قبل ياء المتكلم- والياء ضمير متصل مبني في محل جر بالإضافة.
- الحسنى: صفة مرفوعة وعلامة رفعها الضم المقدّر على الألف للتعذر.
- وكتاب: اسم معطوف مرفوع وعلامة رفعه الضم الظاهر على آخره.
- صون: اسمها مرفوع وعلامة رفعه الضم الظاهر على آخره.
- (جرى بالحمد مني القول): جملة فعلية- جواب شرط لا محل لها من الإعراب.
- (ذكرت): جملة فعلية في محل جر بالإضافة.
- القول: فاعل مرفوع وعلامة رفعه الضمة الظاهرة.
- عيز: مبتدأ مرفوع وعلامة رفعه الضم الظاهر.
- ٦- علل سبب عمل اسم الفاعل عمل فعله في البيت الثالث: لأنه جاء نكرة حال.
- ٧- بين نوع المبتدأ في كل من التركيبين الآتيين: هو معقل لبنوة: ضمير منفصل - حبّ الديار شريعة: اسم صريح.
- ٨- حوّل جملة الحال في البيت الثاني إلى مفرد مضبوطة بالشكل. درج العلا حابياً
- ٩- اجعل جواب الشرط مقترناً بالفاء وجوباً في البيت التاسع.
- إذا ذكرت بمحفل وطني فقد جرى
- ١٠- أكّد الجمل الآتية بمؤكّد واحد: هو معقل لبنوة- تقدّس ذكره- قفّ خاشعاً- إذا ذكرت وطني بمحفل.....- يحبو بخطو وليد
- إنه معقل لبنوة- قد تقدّس ذكره- قفّن خاشعاً- إذا ما ذكرت وطني بمحفل.....- أَيْحِبُونَ بخطو وليد
- ١١- أكمل الجملة الآتية بمفعول مطلق مرّة، ونائب مفعول مطلق مرّة أخرى.
- تباركت أسماؤه الحسنى تباركاً// كثيراً.

رابعاً: الرواية والمطالعة:

- ١- ورد في رواية (دمشق يا بسمة الحزن) للكاتبّة ألفة الأدبي: وإن أنس لا أنس أبداً يوم انتهت السنة الدراسية ونجحت إلى الصف الرابع، عدتُ إلى البيت أحمل ورقة علامتي التي تشير إلى نجاحي بدرجة جيد جداً.....
- من تقنيات السرد تقنية الاسترجاع (السرد الاستذكاري) وضّح ذلك من المقتطف.
- (نجحت إلى الصف الرابع): ظهرت تقنية الاسترجاع من خلال حديث صبرية وإظهاره ما حصل معها وهو النجاح إلى الصف الرابع.
- ٢- من خلال قراءتك لنص (رسالة الشرق المتجدد) ما هي رسالة الشرق المتجدد؟
- ٣- أشارت الكاتبّة سلمى الحفّار في (رسالة حب) إلى الاهتمام بتغذية الجسم الروح، ما غذاء الروح في نظر الكاتبّة؟ وما أثره على الإنسان؟

خامساً: التعبير الإخباري والاختياري:

- أ - اكتب فيما يأتي:
- اهتمّ الأدباء العرب في العصر الحديث بالقضايا الاجتماعية، فدعوا إلى اكتساب العلم للوصول إلى المجد، مصورين حال الفقر والحرمان، داعين الإنسان إلى تقديم العون والمساعدة للفقراء.
- ناقش الموضوع السابق، وأيد رأيك بالشواهد المناسبة مما ورد في كتابك المقرر، موظفاً الشاهد الآتي على ما يناسبه من فكر:
- قال الشاعر حافظ إبراهيم: فتسابقوا الخيراتِ فهيَ أمامكم ميدانُ سبقِ للجوادِ النَّالِ
- ب- اكتب في أحد الموضوعين الآتيين:
- أ- جاء في القراءة التمهيديّة (الأدب الاجتماعي) قول الشاعر إيليا أبي ماضي:
- فأعينوه كي يعيش وينمو ناعم البال في الحياة رضى
- اكتب مقالاً تبين فيه معاناة الأطفال في مجتمعاتنا، مبرزاً واجبنا نحو الطفولة لنهضة المجتمع وتقدمه. مستفيداً من تأملك البيت السابق.

ب- قال الشاعر سليمان العيسى:

دَمُ الشَّبابِ كِتَابُ الخُبِّ والغَزَلِ
أولَى القَصائدِ كانتِ في فَمِ الأزلِ
لِيلى، وأرضي صلاة السَّيفِ لم تزلِ

١ أيارُ عُرْسُكَ مَعْقُودٌ على الجَبَلِ
٢ حَرَجْتُ مِنْ كَفَنِ التَّاريخِ أغنيّة
٣ تَعَبْتُ والسَّيفُ لَمْ يَرُكِّعْ، ومَرْقَنِي

حرر النص السابق مستنداً إلى المستويين الفكري والفني مكتفياً بـ(الجمل- النمط الكتابي- الموسيقا).

قال الشاعر بدر الدين الحامد:

- ١- أ كان التلاقي يا فؤاد خيالاً!
- ٢- حرامٌ علينا أن ننبال لباناً
- ٣- سقاك الحيا يا مربعاً (عبثت به
- ٤- ألم نقض فيك العيش حلواً مذاقاً
- ٥- يقولون لي: (ما أنت إلا مخالط)
- ٦- وذكرهم طي الحشاشنة والهوى
- ٧- أقام الأسى عندي وفارقني الرضا
- ٨- وما كنت (أدري) أننا بعد ذا اللقا

نعمنا به ثم اضمحل وزالا
وهذا الزمان النكد صالا وجالا
صروف الزمان الغادات فحالا
ألم نبغ الشأو البعيد منالا
بعقلك كم تذي الدموع سجالا
مقيم وقلبي لا يود فصالا
وصوح غصني في الحياة ومالا
(سيصبح ماضينا الجميل خيالاً)

أولاً: أ- اختر الإجابة الصحيحة ثم انقلها إلى ورقة إجابتك فيما يأتي:

١- نقيض (فصلاً) في البيت السادس:

أ-	البعد	ب	الوصال	ج-	التثاني	د-	الفراق
----	-------	---	--------	----	---------	----	--------

٢- معنى السياقي للتركيب (عبثت به صروف الزمان) في البيت الثالث:

أ-	أصلح الزمان ديار المحبوبة	ب	بدل الزمان القاسي أحوال ديار المحبوبة نحو الأفضل	ج-	أصلح نعيم الحياة ديار لمحبوبة بعد خرابها	د-	أفسدت مصائب الدهر ديار المحبوبة
----	---------------------------	---	--	----	--	----	---------------------------------

٣- النوع الشعري الذي تنتمي إليه القصيدة:

أ-	غنائي	ب	مسرحي	ج-	تعليمي	د-	قصصي
----	-------	---	-------	----	--------	----	------

٤- أظهر الشاعر في البيت الرابع:

أ-	الحصول على الطعام الطيب في ديار المحبوبة	ب	الحصول على الطعام الطيب والسعادة الكبيرة في ديار المحبوبة	ج-	الحصول على الحياة الجميلة، والفراق المؤلم في ديار المحبوبة	د-	الحصول على الحياة السعيدة والغايات الصعبة في ديار المحبوبة
----	--	---	---	----	--	----	--

٥- بدا الشاعر في نصه:

أ-	متألماً من بعده عن محبوبته	ب	متغنياً بجمالها	ج-	متكيفاً مع واقع الفراق	د-	رافضاً العودة إليها
----	----------------------------	---	-----------------	----	------------------------	----	---------------------

٦- يرى الناس الشاعر في البيت الخامس كثير البكاء:

أ-	مُتزن العقل	ب	قليل العقل	ج-	فاقد العقل	د-	راجح العقل
----	-------------	---	------------	----	------------	----	------------

٧- أكد الشاعر في البيت الأخير أنه كان:

أ-	متوقفاً فراقها	ب	جاهلاً تحوّل وصاله بها إلى ذكريات	ج-	متربحاً لقاءها	د-	خائفاً من فراقها
----	----------------	---	-----------------------------------	----	----------------	----	------------------

٨- فكرة البيت السابع هي:

أ-	التعلق بالماضي	ب	الوفاء للمحبوبة بعد انقطاع الوصال	ج-	نسيان الأيام الجميلة	د-	التحسر على الماضي
----	----------------	---	-----------------------------------	----	----------------------	----	-------------------

٨- ليس من خصائص الشعر الوجداني:

أ.	الذاتية	ب	التأثير النفسي	ج	التأمل	د	وحدة الانطباع
----	---------	---	----------------	---	--------	---	---------------

ب- أجب عن الأسئلة الآتية:

١- أكد الشاعر على تحسره على ذكرياته مع محبوبته في البيت الرابع، وضح ذلك؟

فقد استطاع الشاعر أن يعيش حياة سعيدة في ديار المحبوبة والحصول على كل رغباته، وأن يحقق كل الغايات التي يرغب بالوصول إليها.

٢- اذكر دليلين يثبتان شدة إخلاصه لمحبوبته من البيت السادس؟

رغم الفراق فقد احتفظ بذكرياته السعيدة مع محبوبته داخل روحه- وظل حبها مستقراً في فؤاده- فؤاده لا يرغب بالبعد عنها.

٣- قال الشاعر جورج صيدح: هل درى الدهر الذي فرقتنا أنه فرّق روحاً عن جسد

وازن بين هذا البيت والبيت الثاني من النص من حيث المضمون.

التشابه: كلاهما تحدّث عن دور الزمان.

الاختلاف: الحامد: الزمان فرّقه عن محبوبته- الزمان صال وجال.

صيدح: الزمان فرّقه عن وطنه- الزمان فرّق روحه عن جسده.

٤- زخر النص بقيم عديدة اذكر قيمة برزت في البيت الخامس. تقدير الإخلاص للمحبوبة- رفض الفراق.

ثانياً: المستوى الفني:

أ- املاً الفراغات الآتية بما يناسبها فيما يأتي:

١- أفاد استعمال الشاعر لأسلوب القصر (ما أنت إلا مُخالطٌ بعقلك) في البيت الخامس للدلالة على تأكيد اقتصاره على الجنون.

٢- ورد في البيت الثاني أسلوب خبري نوعه: خبر ابتدائي مثال: هذا الزمان النكد صال وجالا.

٣- الشعور العاطفي الذي تجلّى في البيت السابع هو: الحزن ومن أدوات التعبير عنه: التركيب مثل: أقام الأسى عندي

ب- أجب عن الأسئلة الآتية:

١- المحسن البديعي في البيت الثاني: صال- جال نوعه: جناس ناقص

٢- في قول الشاعر (فارقني الرضا) صورة بيانية، حلها، وسمّ نوعها، ثم اشرح وظيفة من وظائفها.

فارقني الرضا: شبه الرضا بإنسان يفارق- المشبه: الرضا- المشبه به: إنسان- حذف المشبه به (الإنسان)- وأبقى شيئاً من لوازمه (فارق)- فالاستعارة مكنية.

الشرح والتوضيح: وضحت الصورة معنى فقدان السعادة في الحياة من خلال تشبيه الرضا بإنسان يفارق- فوضّحت وأقنعت بصدق مضمونها.

ثالثاً أ- القواعد والتطبيق والإملاء:

أ- املاً الفراغات بما يناسبها:

١- العلة الصرفية في كلمة (لم نقض- التلاقي- زال- كنت).....السبب.....

ألم نقض: إعلال بالحذف- حذف حرف العلة من الفعل المضارع الناقص المجزوم لأن علامة جزمه حذف حرف العلة.

التلاقي: إعلال بالتسكين- سكنت الياء لأنها جاءت متطرفة وما قبلها مكسور.

زال: إعلال بالقلب: قلب حرف العلة ألفاً لأنه جاء متحركاً وما قبله مفتوح.

كنت: إعلال بالحذف- حذف حرف العلة من الفعل المعتل الأجوف- منع من التقاء الساكنين.

٢- سبب كتابة الهمزة على صورتها في كلمة (فؤاد- اضمحل- أقام)..... وكتابة التاء في (كنت- الغادات).....

فؤاد: همزة متوسطة- حركتها الفتحة- وما قبلها مضموم- والضمّة أقوى ويناسبها الواو.

اضمحل: همزة وصل- فعل ماض سداسي.

أقام: همزة قطع- فعل ماض رباعي.

٣- نوع المشتق (مربعاً- مُخالط- مُقيم- الجميل) (التلاقي) مصدر نوعه..... فعله.....

مربعاً: اسم مكان- مُخالط: اسم مفعول- مُقيم: اسم فاعل- الجميل: صفة مشبهة باسم الفاعل.

التلاقي: مصدر لفعل خماسي قياسي- تلاقى.

ب- أجب عن الأسئلة الآتية:

١- ميّز المنادى المبني من المعرب واذكر نوعه: (يا فؤاد - يا مربعاً)

يا فؤاد: منادى مبني- نوعه: نكرة مقصودة// يا مربعاً: معرب- منادى نكرة غير مقصودة.

٢- حوّل المصدر المؤول في البيت الثاني إلى مصدر صريح مضبوطاً بالشكل. نيلنا لبانة.

٣- استبدل (لن) بـ (لم) في قوله (ألم نقض فيك العيش حلواً مذاقه) ثمّ أجر التغيير المناسب، مبيناً دلالة كل منهما.

أ لن نقض فيك العيش حلواً مذاقه. لم تنفي حدوث الفعل في الزمن الماضي- لن: تنفي حدوث الفعل في المستقبل.

٤- استبدل (كم) الخبرية بـ (كم) الاستفهامية مع إجراء التغيير المناسب. (كم من دموعٍ تذري سجالات!) كم دمعاً تذري سجالات؟

٥- بيّن دلالة أداة الاستفهام في كل من التركيبين الآتيين:

أ كان التلاقي خيالاً؟: تستعمل لطلب التصديق// أحاضر أنت أم باد؟ تستعمل لطلب التصوّر.

٦- في البيتين الرابع والخامس فعلان معربان بعلامة إعراب فرعية، دل عليهما، ثم حدّد علامة الإعراب.

ألم نقض: علامة جزم الفعل المضارع المعتل الآخر حذف حرف العلة// يقولون: علامة رفع الأفعال الخمسة ثبوت النون.

٧- استخرج من البيت الأول حرف عطف- حدّد المعطوف والمعطوف عليه- ثمّ بيّن الفرق بينه وبين حرف العطف الفاء.

(اضمحل): معطوف عليه- (زالا): المعطوف- الواو: الجمع بين المعطوف والمعطوف عليه دون ترتيب.

- ٨- ضع إجابة مناسبة للتركيب الآتية: (ألم نبلغ الشأواً البعيداً منالاً؟) بلى
- ٩- استخرج من البيت الخامس أسلوب نفي دل على الأداة- بين أهي عاملة أم مهملة- ثم علل السبب.
ما أنت إلا مخالط بعقلك- ما- مهملة- انتقض نفيها بالآ.
- ١٠- اذكر نوع الاستثناء في البيت الخامس- ثم بين حكم الإا وما بعدها.
- ما أنت إلا مخالط: نوعه استثناء ناقص منفي- الإا: أداة حصر- مخالط: خبر مرفوع وعلامة رفعه الضمة الظاهرة.
- ١١- استبدل (غير) بـ (إلا) في قوله: (ما أنت إلا مخالط بعقلك) مع الضبط بالشكل: ما أنت غير مخالط بعقلك.
- ١٢- حوّل الاستثناء التام إلى استثناء ناقص مع الضبط بالشكل: (نجح الطلاب إلا سعيداً): ما نجح إلا سعيداً
- ١٣- تعجب من الفعل (أقام الأسي عندي) مستعملاً صيغة (ما أفعله).
ما أصعب أن يقيم الأسي عندي! أصعب بأن يقيم الأسي عندي!
- ١٤- اجعل (الفراق) مخصوصاً بالذم على أن يكون الفاعل اسماً معرفاً بال مرة - واسم إشارة مرة أخرى.
بنسّ الحال الفراق- لا حبذا الفراق.
- ١٥- اذكر مصادر الأفعال الآتية: (اضمحل- أقام- فارقني- صوح).
اضمحل: اضمحلل- أقام: إقامة- فارقني: مفارقة- صوح: تصويح.
- ١٦- اذكر الميزان الصرفي للكلمات الآتية: (ننال- نقض- كنت- سقاك- يود).
ننال: نفع- نقض: نفع- كنت: فُلت- سقاك: فَعَلَك- يود: يفعل.
- ١٧- بين نوع (لا) في كلّ من التركيبين الآتين: لا عدمت وصالا: نافية تفيّد الدعاء لا يود فصالاً: نافية لا عمل لها.
- ١٨- أعرب ما تحته خط إعراب مفردات وما بين قوسين إعراب جمل.
خيالاً: خبرها منصوب وعلامة نصبه الفتح الظاهر على آخره.
ننال: فعل مضارع منصوب وعلامة نصبه الفتح الظاهر على آخره.
(عبثت به صروف الزمان): جملة فعلية في محل نصب صفة.
يقولون: فعل مضارع مرفوع وعلامة رفعه ثبوت النون لأنه من الأفعال الخمسة- الواو ضمير متصل مبني في محل رفع فاعل.
(ما أنت إلا مخالط): جملة فعلية في محل نصب مفعول به.
تذري: فعل مضارع مرفوع وعلامة رفعه الضم المقدرة على الياء للثقل.
عندي: مفعول فيه ظرف مكان منصوب وعلامة نصبه الفتح المقدرة على ما قبل ياء المتكلم- والياء ضمير متصل مبني في محل جر بالإضافة.
العيش: مفعول به منصوب وعلامة نصبه الفتحة الظاهرة على آخره.
(أدري): جملة فعلية في محل نصب خبرها.
ماضيها: اسمها مرفوع وعلامة رفعه الضم المقدرة على الياء للثقل- نا: ضمير متصل مبني في محل جر بالإضافة.
خيالاً: خبرها منصوب وعلامة نصبه الفتح الظاهر على آخره.
(سيصبح ماضيها الجميل خيالاً): جملة فعلية في محل رفع خبر أن.
(يكون مآلاً): جملة فعلية في محل جر بالإضافة.
اللقا: بدل مطابق مجرور وعلامة جره الكسرة الظاهرة على الهزرة المحذوفة للتخفيف.
يا مربعاً: منادى نكرة غير مقصودة منصوب وعلامة نصبه الفتحة الظاهرة.
النكد: صفة مرفوعة وعلامة رفعها الضمة الظاهرة على آخرها.

رابعاً: الرواية والمطالعة:

- ١- ورد في رواية المصباح الزرق: (كان هذا الاسم يمثل في ذهن فارس بلداً بعيداً، يجهل موقعه، لكنّه سمع به في الأيام الأخيرة، لذلك استفسر).
من خلال قراءتك للمقطع السابق، وضّح الطريقة التي اتبعها الكاتب في تقديم الشخصية، ثمّ وضّحها مع ذكر مثال مناسب مما ورد في المقتطف السابق.
- ٢- لماذا أكّدت الكاتبة سلمى الحفّار على أن يفتح الشباب العربي قلوبهم للحب؟ وما هو غذاء الروح؟
- ٣- اذكر وجهين من أوجه الاختلاف بين قضية الشعر وحقيقته التي يسعى إليها، وقضية العالم والحقيقة التي يسعى إليها مع التوضيح مما ورد في نصّ (مهمة الشعر).

قال محمود سامي البارودي في قصيدته قوة العلم:

- ١- فَاَعْكُفْ عَلَى الْعِلْمِ تَبْلُغْ شَأْوَ مَنْزِلَةِ
- ٢- فَـ (لَيْسَ يَجْنِي) ثِمَارَ الْفُوزِ يَانِعَةً
- ٣- وَلِلْفَتَى مُهْلِيَةً فِي الدَّهْرِ إِنْ ذَهَبَتْ
- ٤- لَوْلَا مَدَاوِلَةُ الْأَفْكَارِ (مَا ظَهَرَتْ
- ٥- كَمْ أُمَّةٍ دَرَسَتْ أَشْبَاحُهَا وَسَرَتْ
- ٦- فَاسْتَيْقِظُوا يَا بَنِي الْأَوْطَانِ وَأَنْتَصِبُوا
- ٧- وَلَا تَنْظَنُوا نَمَاءَ الْمَالِ وَأَنْتَسِبُوا
- ٨- فَرُبَّ ذِي ثَرْوَةٍ بِالْجَهْلِ مُحْتَقِرٍ
- ٩- شَيْدُوا الْمَدَارِسَ فَهِيَ الْعَرْسُ إِنْ بَسَقَتْ
- ١٠- كَأَنَّهَا فَالِكُ (لَا حَتَّ بِهِ شُهْبٌ)
- ١١- فَكَمْ تَرَى بَيْنَهُمْ مِنْ شَاعِرٍ لَسِينٍ
- ١٢- بَلْ كَمْ خَطِيبٍ شَفَى نَفْسًا بِمَوْعِظَةٍ
- ١٣- مُؤَدَّبُونَ بِآدَابِ الْمَلِكِ فَلَـ
- ١٤- مَا صَوَّرَ اللَّهُ لِلْأَبْدَانِ أَفْنِدَةً
- ١٥- وَأَسْعَدُ النَّاسِ مِنْ (أَفْضَى) إِلَى أَمَدٍ

فِي الْفَضْلِ مَحْفُوفَةٌ بِالْعِزِّ وَالْكَرَمِ
مَنْ جَنَّةِ الْعِلْمِ إِلَّا صَادِقُ الْهَمِّ
أَوْقَاتُهَا عَيْشًا لَمْ يَخُلْ مِنْ نَدَمِ
خَزَائِنِ الْأَرْضِ) بَيْنَ السَّهْلِ وَالْعَلَمِ
أَرْوَاحُهَا بَيْنِنَا فِي عَالَمِ الْكَلِمِ
لِلْعِلْمِ فَهُوَ مَدَارُ الْعَدْلِ فِي الْأَمِّ
فَالْعِلْمُ أَفْضَلُ مِمَّا (يُخَوِّيه) ذُو نَسَمِ
وَرُبَّ ذِي خَلَّةٍ بِالْعِلْمِ مُحْتَرَمِ
أَفْنَانُهُ أَثْمَرَتْ غَضًّا مِنْ النَّعَمِ
تُغْنِي بِرَوْنِقِهَا عَنْ أَنْجَمِ الظُّلَمِ
أَوْ كَاتِبِ فُطَيْنٍ أَوْ حَاسِبِ فَهَمِّ
وَكَمْ طَيِّبٍ شَفَى جِسْمًا مِنْ السَّقَمِ
تَلْقَى بِهِمْ غَيْرَ عَالِي الْقَدْرِ مُحْتَشِمِ
إِلَّا لِيْرِفَعِ أَهْلَ الْجَدِّ وَالْفَهْمِ
فِي الْفَضْلِ وَامْتَازَ بِالْعَالِي مِنْ الشِّيمِ

أولاً - أ) اختر الإجابة الصحيحة مما يأتي:

١- الفكرة العامة للنص السابق:

أ- الدعوة إلى بناء المدارس	ب	أهمية العلم والحث عليه	ج- الدعوة إلى التربية الصحيحة	د- الدعوة إلى التربية والعلم
----------------------------	---	------------------------	-------------------------------	------------------------------

٢- استغلال الإنسان الفرص واستثمار الوقت في سعيه نحو العلم وعدم إضاعته فكرة البيت:

أ- السابع	ب-	الخامس عشر	ج	الثالث	د- أ- الثامن
-----------	----	------------	---	--------	--------------

٣- فكرة البيت الخامس هي:

أ	تداول علوم وأخبار العظماء بعد موتهم	ب-	كثرة الأمم التي كانت تدرس	ج-	التمسك بالعادات والتقاليد البالية	د-	تغلغل الجهل في نفوس الأمم
---	-------------------------------------	----	---------------------------	----	-----------------------------------	----	---------------------------

٤- قصد الشاعر بـ (العلم) في البيت الرابع:

أ-	المعرفة	ب-	الرأية	ج	الجبل	د-	الأرض المنبسطة
----	---------	----	--------	---	-------	----	----------------

٥- يشير الشاعر في البيت السابع إلى:

أ-	وجوب تحصيل المال	ب-	أن المال يرفع من قدر جامعه	ج-	أن العلم أفضل ما تحتويه الكتب	د	أن العلم أفضل ما يجمعه الإنسان
----	------------------	----	----------------------------	----	-------------------------------	---	--------------------------------

٦- نور العلم يبدد ظلمة الجهل فكرة البيت:

أ-	التاسع	ب-	الرابع عشر	ج	العاشر	د-	الخامس عشر
----	--------	----	------------	---	--------	----	------------

٧- النوع الشعري الذي تنتمي إليه القصيدة:

أ-	التعليمي	ب-	المسرحي	ج	الاجتماعي	د-	القصصي
----	----------	----	---------	---	-----------	----	--------

٨- يرى الشاعر في البيت الخامس عشر أن معيار سعادة الإنسان:

أ-	الذي يسر أسراره إلى أصحاب الأخلاق العظيمة	ب	الذي يصل إلى غايته ويتصف بالخلق العظيم	ج-	الذي يعتمد على غيره للوصول إلى الخلق العظيم	د-	الذي يفضل الأخلاق العظيمة على المال
----	---	---	--	----	---	----	-------------------------------------

٩- من سمات المذهب الاتباعي البارزة في الأبيات السابقة:

أ	ذاتية الشاعر	ب	متانة التراكيب	ج	النظرة التشاؤمية	د	الصور المبتكرة
---	--------------	---	----------------	---	------------------	---	----------------

١٠- ليست من سمات الشعر الاجتماعي:

أ	الواقعية	ب	الوضوح	ج	الإقناع	د	التأمل
---	----------	---	--------	---	---------	---	--------

(ب) أجب عن الأسئلة الآتية:

١. من خلال فهمك للبيت الأول، ماذا يريد الشاعر من أبناء المجتمع؟ ولماذا؟
الإقبال على اكتساب العلم والمعرفة، لأن العلم يوصله إلى مكانة عالية محمية بالمجد والعزة والعطاء.
٢. أشار الشاعر إلى مخرجات المدارس في البيتين الحادي عشر والثاني عشر، اذكرها.
مخرجات المدارس: شعراء وأدباء مبدعون، محاسبون بارعون، متحدثون حكما يعطون النصح والحكم، وأطباء يعالجون الأمراض.
٣. من فهمك البيت التاسع، استخرج سبباً ونتيجة ووضح كلاً منهما؟
السبب: تقدم الشباب ونموهم واكتسابهم العلم من المدارس.
النتيجة: تقديم النفع والفائدة للمجتمع.
٤. قال الشاعر أحمد شوقي: العلم يبني بيوتاً لا عماد لها والجهل يهدم بيت العز والشرف
وازن بين هذا البيت والبيت السادس من النص من حيث المضمون.
التشابه: كلاهما أظهر أهمية العلم في المجتمع.
الاختلاف: البارودي: العلم أساس العدالة في المجتمع.
شوقي: العلم يرفع بيوتاً لا أركان لها.
٥. زخر النص بقيم متنوعة، استخرج من البيت الثالث واحدة منها.
تقدير استغلال الفرص.

ثانياً - أ) املاً الفراغ بما يناسبه فيما يأتي، وانقله إلى ورقة إجابتك.

١. الشعور العاطفي الغالب في البيت السادس عشر هو ومن أدوات التعبير عنه مثل
٢. من مصادر الموسيقى الداخلية في البيت الثاني عشر مثل
- التوازن بين العبارات: كم خطيب شفى نفساً بموعظة // كم طبيب شفى جسماً من السقم.
تكرار الفعل شفى.
٣. المحسن البديعي في البيت الثامن نوعه
- مقابلة بين: ثروة - خلة // الجهل - العلم // محتقر - محترم.
٤. الأسلوب الإنشائي في البيت السابع نوعه والأسلوب الخبري نوعه
- ولا تظنوا نماء المال: إنشائي طلبي نهى // فالعلم أفضل ما يخويه ذو نسم: خبر ابتدائي.
- ٥ - ٥. أفاد استعمال الشاعر فعل الأمر (انتصبوا) في البيت السادس الدلالة على
- الحث والتحريض على الاستعداد لاكتساب المعرفة لأنها أساس العدالة في المجتمع بصورة مباشرة.

(ب) أجب عن الأسئلة الآتية:

١. في قول الشاعر (كانها فلك) صورة، حلّها، ثم سمّها، وبين وظيفتها في الشرح والتوضيح.
شبه المدارس (مشبه) بالفلك (مشبه به) - ذكر الأداة (كأن) وحذف وجه الشبه - فالتشبيه مجمل.
الشرح والتوضيح: وضحت الصورة معنى سعة علوم المدارس - أو منزلتها العالية من خلال تشبيه المدارس بالفلك، فوضّحت وأقنعت المتلقي بصدق مضمونها.
٢. حول كم الخبرية التكريرية إلى استفهامية وأجر التغيير اللازم. (كم أمة درست أشباحها) (كم خطيب شفى نفساً بموعظة)
كم أمة درست أشباحها؟ كم خطيباً شفى نفساً بموعظة؟
٣. استخرج من البيت الرابع أسلوب شرط وحدد أركانه، ودلالة الأداة.
لولا مداولة الأفكار ما ظهرت خزائن الأرض: نوعه: أسلوب شرط غير جازم. لولا: حرف شرط غير جازم - حرف امتناع لوجود // جواب الشرط: (ما ظهرت خزائن الأرض).
٤. استخرج من الأبيات كلمات أعربت بعلامة إعراب فرعية، ثم حدد علامة الإعراب.
لم يخل: علامة جزم الفعل المضارع المعتل الآخر حذف حرف العلة.
يا بني: علامة نصب الملحق بجمع المذكر السالم الياء.
لا تظنوا: علامة جزم الأفعال الخمسة حذف النون.
ذو: علامة رفع الأسماء الخمسة الواو.
ذي: علامة جر الأسماء الخمسة الياء.
مؤدّبون: علامة رفع جمع المذكر السالم الواو.
٥. علل سبب جزم الفعل المضارع (تبلغ) في البيت الأول.
لأنه وقع جواباً للطلب.

٦- علل سبب تقدّم الخبر على المبتدأ في البيت الثالث.

لأنّ الخبر شبه جملة- والمبتدأ نكرة.

٧- استبدل (ن) بـ(لم) في البيت الثالث، مع الضبط بالشكل، وبين فائدة كلّ منهما.

لن يخلو: تنفي حدوث الفعل في المستقبل// لم: تنفي حدوث الفعل في الماضي.

٨- استخرج من البيت الثالث عشر أسلوب استثناء، اذكر نوعه، ثم استبدل (إلا) بغير مع الضبط بالشكل.

لا تلقى بهم غير عالي القدر مُحْتَشِمٍ: تام منفي. لا تلقى بهم إلا عالي القدر محتشم.

٩- استخرج من البيت الحادي عشر حرف عطف، اذكر دلالاته.

أو: يفيد التخيير.

١٠- أ جاءت (ليس) في البيت الثاني عاملة أم مهملة، اذكر السبب.

ليس يجني: مهملة- جاء بعدها مضارع- ولم تحمل الضمير.

١١- في البيت السادس منادى، اذكر نوعه، ثم أعربه. حوّله إلى منادى مبني.

يا بني الأوطان: نوعه: منادى مضاف- منادى مضاف منصوب وعلامة نصبه الياء لأنه ملحق بجمع المذكر

السالم- وحذفت النون للإضافة.

يا بنون..

١٢- اذكر السم الفاعل والمفعول والمكان من الفعل (شفى).

شاف: اسم الفاعل.

مشفي: اسم المفعول.

١٣- تعجب من الفعل (أثمرت المدارسُ غُضّاً من النعم) مستعملاً صيغتي التعجب القياسيتين.

ما أجمل أن تثمر المدارسُ غُضّاً من النعم! // أجمل بأن تثمر المدارسُ غُضّاً من النعم!

١٤- اجعل (العدل) اسماً مخصوصاً بالمدح على أن يكون الفاعل اسماً ظاهراً.

نعم الواقع العدل.

١٥- أكد ما وضع تحته خطّ توكيداً معنوياً مع الضبط بالشكل: درستُ أشباخها.

درستُ أشباخها جميعها.

١٦- أعرب ما تحته خطّ إعراب مفردات وما بين قوسين إعراب جمل من النص السابق.

شأو: مفعول به منصوب وعلامة نصبه الفتح الظاهر على آخره.

محفوظة: صفة مجرورة وعلامة جرّها الكسر الظاهر على آخره.

(ليس يجني): استثنائية لا محلّ لها من الإعراب.

صديق: فاعل مرفوع وعلامة رفعه الضم الظاهر على آخره.

مهلة: مبتدأ مؤخر مرفوع وعلامة رفعه الضم الظاهر على آخره.

مداولة: مبتدأ مرفوع وعلامة رفعه الضم الظاهر على آخره وخبره محذوف وجوباً.

(ما ظهرت خزائن الأرض): جملة فعلية- جواب شرط لا محلّ لها من الإعراب.

بيننا: مفعول فيه ظرف مكان منصوب وعلامة نصبه الفتح الظاهر على آخره- نا: ضمير متصل مبني في محلّ جر

بالإضافة.

مدار: خبر مرفوع وعلامة رفعه الضم الظاهر على آخره.

انتسبوا: فعل أمر مبني على حذف النون لاتصاله بياء المؤنثة المخاطبة- والياء ضمير متصل مبني في محل رفع

فاعل.

ما: اسم موصول مبني في محلّ جر بالإضافة.

(يحويه)- (أفضى): جملة فعلية- صلة الموصول لا محلّ لها من الإعراب.

غُضّاً- جسماً- أفئدة: مفعول به منصوب وعلامة نصبه الفتح الظاهر على آخره.

(لاحت به شهب): جملة فعلية- في محل رفع صفة.

فطن: صفة مجرورة وعلامة جرّها الكسر الظاهر على آخره.

خطيب الملوك: مضاف إليه مجرور وعلامة جرّه الكسر الظاهر على آخره.

ليرفع: فعل مضارع منصوب بأن المضمرة بعد لام التعليل وعلامة نصبه الفتح الظاهر على آخره.

من: اسم موصول مبني في محلّ رفع خبر.

١٧- استخرج من البيت الثالث عشر اسم مفعول، واذكر فعله.

مؤدّبون: فعله: أدّب.

١٨- سمّ العلة الصرفية في (لاح- خزائن- لم يخل- سرّت- يجني- نماء)، وشرحها.

لاح: إعلال بالقلب- قلب حرف العلة ألفاً لأنه جاء متحركاً وما قبله مفتوح.

خزائن: إبدال- أبدال حرف العلة همزة لأنه جاء في صيغ منتهى الجموع على وزن فعائل.

لم يخلُ: إعلال بالحذف- حذف حرف العلة من الفعل المضارع المجزوم المعتل الآخر لأن علامة جزمه حذف حرف العلة من آخره.

سرت: إعلال بالحذف- حذف حرف العلة من الفعل المعتل الناقص منع من التقاء الساكنين.

يجني: إعلال بالتسكين- سكنت الياء لأنها جاءت متطرفة وما قبلها مكسور.

نماء: إبدال- أبدال حرف العلة همزة لأنه جاء متطرفاً بعد ألف زائدة من الفعل المعتل الناقص.

١٩- علل كتابة التاء على صورتها في (يثبت- أوقات- أفئدة)، والهمزة على صورتها في (انتسبوا- أثمرت- امتاز- اعكف- استيقظوا- أفئدة).

يثبت: تاء مبسوطة- من أصل الفعل.

أوقات: تاء مبسوطة- جمع تكسير- مفردة ينتهي بتاء مبسوطة.

أفئدة: تاء مربوطة- جمع تكسير مفردة لا ينتهي بتاء مبسوطة.

انتسبوا: همزة وصل- فعل أمر خماسي.

أثمرت: همزة قطع- فعل ماض رباعي.

امتاز: همزة وصل- فعل ماض خماسي.

اعكف: همزة وصل- فعل أمر ثلاثي.

استيقظوا: همزة وصل- فعل أمر سداسي.

أفئدة: همزة متوسطة- حركتها الكسرة- وما قبلها ساكن والكسرة يناسبها النبرة.

٢٠- اذكر مصادر الأفعال الآتية: (انتسبوا- أثمرت- صور- امتاز- أفضى).

انتسبوا: انتساب // أثمرت: إثمار // صور: تصوير // امتاز: امتياز // أفضى: إفضاء.

٢١- استخراج من البيت الرابع مصدراً، اذكر نوعه، وفعله.

مداولة: فعله: داوّل- نوعه: مصدر لفعل رباعي قياسي.

٢٢- ما نوع المشتقات الآتية: (أسعد- مدار- المدارس- مُحترَم- محفوفة- صادق- مُحْتَشِم- العالي).

أسعد: اسم تفضيل // مدار: اسم مكان // المدارس: اسم مكان // مُحترَم: اسم مفعول- فعله أَحترِم // محفوفة: اسم

مفعول- فعله: حَفَّ // صادق: اسم فاعل- فعله: صدق // مُحْتَشِم: اسم فاعل- فعله: احتشم // العالي: اسم فاعل- فعله: علا.

٢٣- اذكر الميزان الصرفي للكلمات الآتية: (تُعني- سرت- موعظة)

تُعني: تَفَعَّل // سرت: فَعَت // موعظة: مَفَعَّلَة.

٢٤- حوّل الحال المفردة في البيت الثاني إلى حال جملة.

ليس يجني ثمار الفوز وهي يانعة.

٢٥- ميّز نوع (لا) في التركيبين الآتيين:

لا تلقى بهم غير عالي القدر نافية لا عمل لها - لا تظنّوا نماء المال: ناهية جازمة.

٢٦- ميّز نوع (ما) في كل من التركيبين الآتيين:

ما ظهرت خزائن الأرض: نافية لا عمل لها - فالعلم أفضل ما يحويه ذو نسم: اسم موصول.

٢٧- ميّز نوع (من) في كل من التركيبين الآتيين:

أسعد الناس من أفضى إلى أمد: اسم موصول- من كان الشقاء له حليفاً فقد أودى بعزته الشقاء: اسم شرط جازم..

٢٨- حوّل جملة الصفة في البيت الثاني عشر إلى مفردة مع الضبط بالشكل.

كم خطيب (شفي) نفساً: كم خطيب شاف نفساً.

٢٩- ميّز نوع (من) في كل من التركيبين الآتيين:

لم ينتصب بينها للعلم من علم: حرف جر زائد سبقت بنفي وجاء مجرورها نكرة-

بين ما تلفظ الأسياف من علق: حرف جر أصلي.

٣٠- ميّز نوع اللام في قول الشاعر:

ما صور الله للأبدان أفئدة إلا ليرفع أهل الجد والفهم. للأبدان: اللام: حرف جر- ليرفع: اللام لام التعليل.

٣١- في البيت الأول نعت ومنعوت، دل عليهما- واذكر وجهين من أوجه التطابق.

النعت: محفوفة- المنعوت: منزلة- التنكير- الأفراد- التأنيث- علامة الإعراب الجر.

٣٢- من خلال قراءتك لدرس (رسالة حب) لسلمى الحفار الكزبري، لم ترى الكاتبة أن غزو وسائل الإعلام

المتطورة زاد من هموم الناس.

بسبب كثرة المآسي فيها، وعظمة المفارقات بين الأقوياء والضعفاء، فنجد مظاهر ترف وتحكّم فاضح بالمصائر

البشرية من جهة، وشقاء وحرمان من جهة أخرى.

قال الشاعر خير الدين الزركلي:

١- جثا ضرعاً يقبّل راحتيهـا
٢- يقول: (أميم) مالك في صموت
٣- رنتت سغدئ إليه وقد ألمت
٤- بُنيّ رويد عذلك إن شجوي
٥- ومن كان الشقاء له حليفاً
٦- أنستجدي السورى، والناس إمّا
٧- وساد عقيبب شكوها وجوم
٨- فكفكف دمعها وحننت عليه
٩- أذنتت مقالتى سعد وسعدى
١٠- هلّم إلى مبرة أهل فضل
١١- إذا ما المستغيث (شكا) (أجابوا)

ويدعوها، فيؤلمها الدعاء
وما اعتادت بنا الصمت النساء
بها الأخران وأشئت البلاء
لممّا (قد أحل بنا القضاء)
فقد أودى بعزته الشقاء
ترجى مني منهم حسناً أسأفوا
رهيباً حينما انصرم الرجاء
تقبلت وفي القلب اصطلاء
وقد ضاقت بها وبه الجواء
(شعارهم المروءة والسقاء)
وفرّج عنه كربته النداء

أولاً أ- اختر الإجابة الصحيحة ثم انقلها إلى ورقة إجابتك فيما يأتي:

١- الفكرة العامة للنص السابق:

أ- تصوير فقر الشاعر ومعاناته	ب-	تصوير حال فقر الأسرة وتعاطفه معها	ج-	تخفيف الشاعر من معاناة أمه	د-	الإحسان إلى الأم وطاعتها
------------------------------	----	-----------------------------------	----	----------------------------	----	--------------------------

٢- النوع الشعري الذي تنتمي إليه القصيدة:

أ- التعليمي	ب-	الوطني	ج-	الاجتماعي	د-	القومي
-------------	----	--------	----	-----------	----	--------

٣- بدا الشاعر في الأبيات:

أ- متردداً	ب-	متعاطفاً	ج-	مصوراً فقط	د-	يائساً
------------	----	----------	----	------------	----	--------

٤- نظرة الأم للناس في البيت السادس هي:

أ- إساءة الناس للفقراء	ب-	مساعدة الناس للفقراء	ج-	تردد الناس في مساعدة الفقراء	د-	ترجى الناس للفقراء قبول المساعدة
------------------------	----	----------------------	----	------------------------------	----	----------------------------------

٥- مرادف الفعل (ألمت) في البيت الثالث:

أ- ذهبت	ب-	انصرمت	ج-	حلت	د-	ابتعدت
---------	----	--------	----	-----	----	--------

٦- طرح الشاعر في أبياته:

أ- حلاً ثورياً	ب-	حلاً إصلاحياً	ج-	لم يقدم حلاً	د-	حلاً مستحيلاً
----------------	----	---------------	----	--------------	----	---------------

٧- دور الشدة والتعب في فقدان المرء عزته فكرة البيت:

أ- الرابع	ب-	السابع	ج-	الثامن	د-	الخامس
-----------	----	--------	----	--------	----	--------

٨- فكرة البيت الثامن هي:

أ- عطف الأم على الشاعر	ب-	حرقة قلب الأم وحنانها على ابنها	ج-	مسح الشاعر دموع أمه	د-	سعادة الأم بعد مسح الابن دموعها
------------------------	----	---------------------------------	----	---------------------	----	---------------------------------

٩- من خصائص الشعر الاجتماعي البارزة في الأبيات السابقة:

أ- الذاتية	ب-	معالجة قضايا واقعية حياتية	ج-	وحدة الانطباع	د-	الابتعاد التأثير النفسي
------------	----	----------------------------	----	---------------	----	-------------------------

ب- أجب عن الأسئلة الآتية:

١- لجأ الابن للتخفيف من معاناة أمه في البيتين الأول والثاني، وضح ذلك؟

قبل يديها وطلب منها التوقف عن ذرف الدموع // طلب منها البوح ما في داخلها وبث همومها إليه خوفاً عليها..

٢- ماذا طلبت الأم من ابنها في البيت الرابع، وما سبب حزنها.

طلبت منه أن يتمهل في لومه لها // إن سبب حزنها ما قد كتبه القدر عليهم من حياة فقر وحاجة.

٣- من فهمك البيت الحادي عشر، استخرج سبباً ونتيجة ووضح كلاً منهما؟

السبب: طلب الفقير المساعدة والعون. النتيجة: تلبية الناس لطلبه وتفريج همّه.

٤- قال الشاعر زكي قنصل: صبراً على الأيام إن عبت هيهات يفرج ضيقها غضب

قال الشاعر الزركلي في القصيدة نفسها: لئن ساءت بنا الأيام حيناً فربتما نسرّ بما نساء

وازن بين هذا البيتين من حيث المضمون.

التشابه: كلاهما تحدت عن مصائب الزمان- كلاهما دعا إلى الصبر.

الاختلاف: الزركلي: أظهر تفاؤل الاين والوصول إلى الفرج بعد الضيق.

قنصل: أظهر تشاؤمه، ودعاه إلى الصبر والابتعاد عن الغضب.

٥- زخر النص بقيم متنوعة، استخرج من البيت الحادي عشر واحدة منها.

تقدير الإحسان- تقدير الكرم.

ثانياً: المستوى الفني:

أ- املأ الفراغات الآتية بما يناسبها فيما يأتي:

١- الشعور العاطفي الغالب في البيت الثالث هو ومن أدوات التعبير عنه مثل

١- الحزن- التركيب: وقد ألمت بها الأحران.

٢- الأسلوب الإنشائي في البيت السادس نوعه والأسلوب الخبري نوعه

أنستجدي الوري إنشائي طلبى استفهام. تُرَجِّي حُسناً - أسأؤوا: خبر ابتدائي.

٣- أفاد استعمال الشاعر الجملة الاسمية: (إنَّ شجوي لَمَّا قد أحلَّ القضاء) في البيت الرابع للدلالة على

ثبات الأحران واستقرارها في نفسها.

ب- أجب عن الأسئلة الآتية: (٤٠ درجة)

١. من مصادر الموسيقى الداخلية في البيت الخامس مثال

تكرار كلمة الشقاء.

٢. المحسن البديعي المعنوي في البيت الحادي عشر نوعه الغرض

فَرَج- كربته- طباق إيجاب- إثارة الخيال من خلال أعمال العقل بالمتناقضات ما بين الضيق بالمصائب وتفريج الناس عنهم.

٣- في قول الشاعر (ألمت الأحران) صورة، حللها، ثم سمها، وشرح وظيفتها من وظائفها.

شبه الأحران بإنسان يلمُّ // الأحران: مشبه // الإنسان: مشبه به // حذف المشبه به (الإنسان)- وأبقى شيئاً من لوازمه (الإمام) فالاستعارة مكنية- // الشرح والتوضيح: وضحت الصورة المعنى من خلال تشبيه الأحران بإنسان ينزل، مظهراً تعاستها، فوضحت وأقنعت.

ثالثاً أ- القواعد والتطبيق والإملاء:

أ- املأ الفراغات بما يناسبها:

١- العلة الصرفية في كلمة (الدعاء- جثا- رنت- اصطلاء- شكا).....السبب.....

جثا شكا: إعلال بالقلب- قلب حرف العلة ألفاً من الفعل المعتل الناقص لأنه جاء متحركاً وما قبله مفتوح.// رنت: إعلال بالحذف- حذف حرف العلة من الفعل المعتل الناقص منع من النقاء الساكنين.// الدعاء- الشقاء: إبدال- أبدال حرف العلة همزة لأنه جاء متطرفاً بعد ألف زائدة من الفعل المعتل الناقص.// اصطلاء: إبدال- أبدلت التاء طاء لأنها جاءت بعد حرف الصاد في صيغة افتعال.

٢- سبب كتابة التاء على صورتها في كلمة (الصمت- أذنت- ضاقت- مبرة)..... وكتابة الهمزة في (اعتادت-

أودى- اشتد- أحل- أذنت- يؤلمها- البلاء- المروءة- اصطلاء)..... وكتابة الألف على صورتها في (جثا- أودى)

أذنت: تاء مبسوطة- تاء الرفع المتحركة// ضاقت: تاء مبسوطة- تاء التانيث الساكنة// مبرة: تاء مربوطة- اسم مفرد مؤنث// - الصمت: تاء مبسوطة- اسم ثلاثي ساكن الوسط).

(أودى- أحل: همزة قطع- فعل ماض رباعي// اعتادت- اشتد- انصرم: همزة وصل- فعل ماض خماسي// أذنت: همزة قطع- فعل ماض ثلاثي// - يؤلمها: همزة متوسطة- ساكنة وما قبلها مضموم والضم أقوى ويناسبها الواو// - البلاء: همزة متطرفة- كتبت على السطر لأن ما قبلها ساكن// المروءة: همزة متوسطة شاذة- حركتها الفتحة وما قبلها ساكن فكتبت على السطر// اصطلاء: همزة وصل - مصدر لفعل خماسي)

(أودى: ألف مقصورة- فوق الثلاثي لم تسبق ألفها بياء// - جثا: ألف ممدودة- ثلاثي ألفها أصلها واو).

٣- الترتيب الصحيح للكلمات الآتية (الدعاء- المستغيث- حنت) وفق ورودها في معجم يأخذ بأوائل الكلمات.....

الدعاء- المستغيث- حنت: حنو- دعو- غوث.

ب- أجب عن الأسئلة الآتية:

١- استخرج من البيت العاشر اسم فعل- واذكر نوعه وزمنه ومرادفه.

هلم: اسم فعل أمر- نوعه: مرتجل- مرادفه: أقبل.

٢- استخرج من البيت الخامس أسلوب شرط اذكر نوعه، وحدد أركانه، ودلالة الأداة.

من كان الشقاء حليف فقد أودى: نوعه: أسلوب شرط جازم-

من: اسم شرط جازم// كان: فعل الشرط// (قد أودى): جواب الشرط// دلالة الأداة: للعاقل.

٣- أكد الجمل الآتية بمؤكد واحد: (في القلب اصطلاء // نستجدي الوري // واشتدَّ البلاء)

إنَّ في القلب اصطلاءً // لنستجدين الوري // قد اشتدَّ البلاء

٤- ميز المنادى المبني من المعرب واذكر نوعه: أميم- بني.

أميم: مبني- منادى نكرة مقصودة مبني على الضم في محل نصب على النداء- بني: معرب: منادى مضاف منصوب وعلامة نصبه الفتح المقدر - والياء ضمير متصل مبني في محل جر بالإضافة.

٥- علل سبب اقتران جواب الشرط بالفاء في البيت الخامس.

جملة فعلية فعلها مسبوق بقد.

٦- استخرج كلمة أعربت بعلامة إعراب فرعية، وأخرى أصلية من البيتين الأول والتاسع.

راحتها- مقالتي: علامة نصب المثنى الياء. (فرعية) // سعدى: علامة جر الممنوع من الصرف الفتحة.

الدعاء: الضمة علامة رفع أصلية // سعدى: الكسرة علامة جر أصلية.

٧- بين نوع (ما) في كل من التراكيب الآتية: (ما لجذوتها انطفأ) (ما لك في صموت) (ما اعتادت بنا الصمت النساء).

(ما لجذوتها انطفأ): نافية مهملة- السبب تقدم الخبر على المبتدأ (ما لك في صموت): اسم استفهام- غير العاقل (ما اعتادت بنا الصمت النساء): نافية مهملة دخلت على الجملة الفعلية..

٨- علل سبب تقدم الخبر على المبتدأ في البيت الثامن.

في القلب اصطلاء: جاء الخبر شبه جملة والمبتدأ نكرة.

٩- قال الشاعر: فجننت إليهما أمشي الهوينى كمشي الشيخ أعجزه العناء

من الذي ناب عن المفعول المطلق في البيت السابق؟

الهوينى: ناب عنه نوع الفعل- (نوع المشي).

١٠- حول الحال الجملة إلى مفردة، والحال الجملة إلى مفردة في البيت الأول.

جثا وهو ضرع مقبلاً راحتها

١١- استخرج من البيت السادس أسلوب استفهام- دل على الأداة- اذكر نوعها- بين فائدتها.

أنستجدي الورى - الأداة: الهمزة- نوعها: حرف- فائدتها: تستعمل لطلب التصديق.

١٢- استخرج من البيت العاشر حرف عطف- حدد المعطوف والمعطوف عليه- بين فائدة حرف العطف.

حرف العطف: و: الجمع بين المعطوف والمعطوف عليه دون ترتيب // المعطوف: (السخاء) // المعطوف عليه: (المروعة).

١٣- علل سبب كسر همزة إن في البيت الرابع.

وقعت لام المزحلقة في خبرها.

١٤- استخرج من البيت الأخير حرفاً زائداً، اذكر الغرض منه- وحكمه.

إذا ما المستغيث: ما زائدة- الغرض: التوكيد- حكمه: جاء بعد إذا

١٥- اجعل (المروعة) اسماً مخصوصاً بالمدح على أن يكون الفاعل اسماً ظاهراً- ضميراً مستتراً- اسم إشارة.

نعم الخلق المروعة. نعم خلقاً المروعة- حبذا المروعة خلقاً.

١٦- تعجب من الفعل (ألمت الأحران بها) (ما اعتادت النساء الصمت) مستعملاً صيغتي التعجب القياسيتين.

ما أصعب أن تلم الأحران بها! // أصعب بأن تلم الأحران بها!

ما أصعب ألا تعتاد النساء الصمت! // أصعب ألا تعتاد النساء الصمت!

١٧- بين أوجه التطابق بين الصفة والموصوف في البيت السابع.

الصفة: رهيب // الموصوف: وجوم: التذكير- الأفراد- التعريف- علامة الإعراب الرفع.

١٨- علل سبب حذف النون من كلمة (راحتها- مقالتي).

حذفت النون للإضافة.

١٩- اذكر صيغ الأمر الممكنة من الفعل (جثا ضرعاً).

اجث ضرعاً // لتجث ضرعاً // جنثوا ضرعاً.

٢٠- استخرج من البيت الثالث اسماً ممنوعاً من الصرف معللاً السبب.

سعدى: السبب اسم علم مؤنث.

٢١- أكد ما وضع تحته خط توكيداً معنوياً (يقبل راحتها)

يقبل راحتها كلتيهما.

٢٢- اذكر اسم الفاعل والمفعول من الفعل (نستجدي).

اسم الفاعل: مُستجِدٌّ // اسم المفعول: مُستجَدَى.

٢٣- أعرب ما تحته خط إعراب مفردات وما بين قوسين إعراب جمل من النص السابق.

راحتها: مفعول به منصوب وعلامة نصبه الياء لأنه مثنى وحذفت النون للإضافة- ها ضمير متصل مبني في محل جر بالإضافة.

(قد أحل بنا القضاء): جملة فعلية صلة الموصول الاسمي لا محل لها من الإعراب // (أجابوا) جملة فعلية- جواب الشرط لا محل لها من

الإعراب.

(أميم) جملة فعلية- في محل نصب مفعول به.

(شكا): جملة فعلية- تفسيرية لا محل لها من الإعراب.

النساء- النداء- وجوم: فاعل مرفوع وعلامة رفعه الضم الظاهر على آخره.

عقيب: مفعول فيه ظرف زمان منصوب وعلامة نصبه الفتح الظاهر على آخره.

شعارهم: مبتدأ مرفوع وعلامة رفعه الضم الظاهر على آخره- الهاء ضمير متصل مبني في محل جر بالإضافة- الميم للجماعة

الشفاء: اسمها مرفوع وعلامة رفعه الضم الظاهر على آخره.

حليفاً: خبرها منصوب وعلامة نصبه الفتح المقدر على الألف للتعذر.

- أساؤوا: فعل ماض مبني على الضم لاتصاله بواو الجماعة- الواو: ضمير متصل مبني في محل رفع فاعل.
 فضل- عذلك: مضاف إليه مجرور وعلامة جره الكسر الظاهر على آخره- والكاف ضمير متصل مبني في محل جر بالإضافة.
 (قد أودى بعزته الشقاء): جملة فعلية- في محل جزم جواب الشرط.
 كربته: مفعول به منصوب وعلامة نصبه الفتح الظاهر على آخره- والهاء ضمير متصل مبني في محل جر بالإضافة.
 (شِعَارُهُمُ المُرُوَّةُ والسَّخَاءُ): جملة اسمية- في محل جر صفة.
 ضرعاً: حال منصوبة وعلامة نصبها الفتح الظاهر على آخره.
 رهيب: صفة مرفوعة وعلامة رفعها الضم الظاهر على آخرها.
 ٢٤- استخرج من البيت الحادي عشر اسم فاعل، واذكر فعله.
 المستغيث: فعله استغاث.
 ٢٥- اذكر مصادر الأفعال الآتية: (اعتادت- ألمت- انصرم- اشتد- نستجدي- أساؤوا- كفكف- أجاؤوا).
 اعتادت: اعتياد// ألمت: إلام// انصرم: انصرام// اشتد: اشتداد// نستجدي: استجداء// أساؤوا: إساءة// كفكف: كفكفة// أجاؤوا: إجابة.
 ٢٦- ما نوع المشتق (رهيب).
 رهيب: صفة مشبهة باسم الفاعل.
 ٢٧- اذكر الميزان الصرفي للكلمات الآتية: (أحل- كفكف- حنث- اعتادت- نستجدي- المستغيث)
 - أحل: أفعل// كفكف: فعلل// حنث: فعلت// اعتادت: افتعلت// نستجدي: نستفعل// المستغيث: المستفعل.

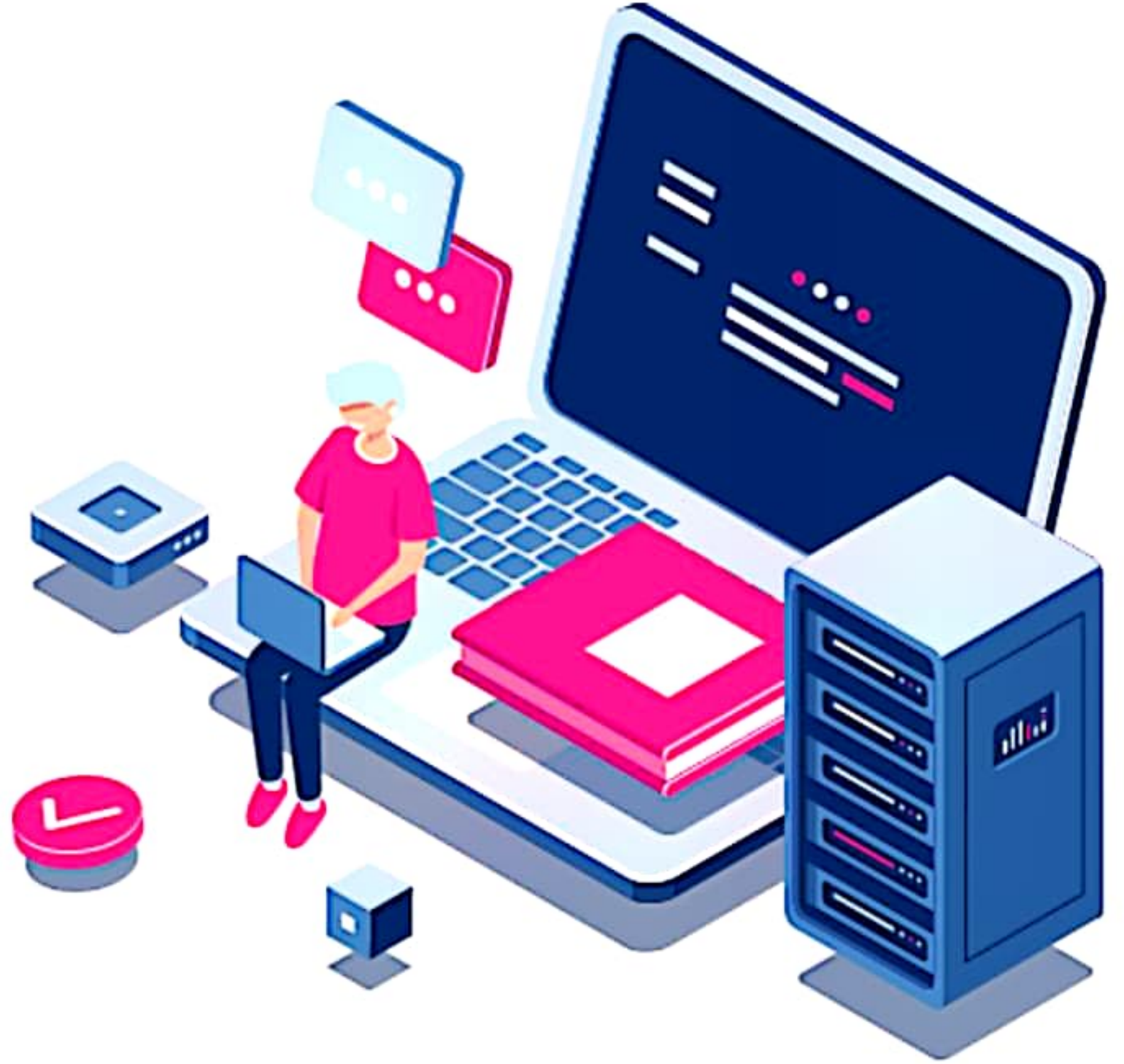


سلسلة

التجمع التعليمي



التجمع التعليمي



القناة الرئيسية: t.me/BAK111

بوت التواصل: [@BAK1117_bot](https://t.me/BAK1117_bot)