

القبول ١٤٤٦هـ

جامعة جدة
عمادة القبول و التسجيل
Deanship of Admission and Registration

١٤٤٦
2024

دليل القبول

Admission Guide

رؤية جامعة جدة
الجامعة السعودية الحديثة
NEW SAUDI UNIVERSITY VISION



جامعة جدة
University of Jeddah



القبول ١٤٤٦هـ

جامعة جدة
عمادة القبول والتسجيل
Deanship of Admission and Registration

المحتويات

1	برامج القبول
2	شروط القبول العامة
3	النسب الموزونة للقبول
4	آلية القبول
5-4	مراحل الترشيح
7	المسار الصحي
11-9	القبول المباشر
13	مرحلة الدبلوم
18-15	السنة التأهيلية
20	برنامج الموهوبين
22	المنح الدراسية والتبادل الطلابي
25-24	التخصصات

القبول ١٤٤٦هـ

جامعة جدة

عمادة القبول و التسجيل

Deanship of Admission and Registration

بِسْمِ اللَّهِ الرَّحْمَنِ الرَّحِيمِ

١٤٤٦
2024

دليل القبول
Admission Guide

”

تعتبر جامعة جدة من أحدث الجامعات الحكومية بالمملكة العربية السعودية والتي تأسست عام ١٤٣٤/٢٠١٤م ، ولأن رؤيتنا ٢٠٣٠ تستشرف المستقبل قررنا أن يكون أبنائنا قادة هذا المستقبل عبر برامج أكاديمية وتخصصات تتوافق مع التوجهات والتطورات المستقبلية .

وقد حرصت الجامعة ممثلة بعمادة القبول والتسجيل على توفير المعلومات اللازمة التي تساعد الطالب في تحديد مسار قبوله وتخصصه وذلك من خلال دليل القبول للعام الجامعي ١٤٤٦هـ بجامعة جدة والذي نقدم فيه لمحات موجزة عن معايير القبول وشروطه والبرامج والتخصصات المتاحة لمرحلة البكالوريوس والدبلوم ليساعده في اختيار التخصص الأكاديمي بكل دراية وحكمة وفقاً لرغباته وميوله وتحقيق المستقبل الوظيفي الذي يرغب فيه .

“

مع تمنياتنا لأبنائنا الطلاب والطالبات بالتوفيق والنجاح في المرحلة الجامعية.

القبول ١٤٤٦

جامعة جدة

عمادة القبول و التسجيل

Deanship of Admission and Registration

مقرات جامعة جدة :

مقر الرحاب التصاميم



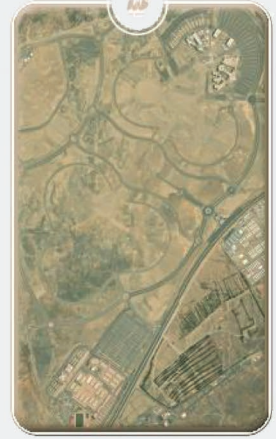
مقر التخصصات الإنسانية



المقر الرئيسي للطالبات



المقر الرئيسي للطلاب



فرع الجامعة بالكامل



فرع الجامعة بخليص



مقر الشرفية - الطب



مقر الرحاب - التطبيقية



١٤٤٦
2024

دليل القبول
Admission Guide

• برامج القبول للعام الجامعي ١٤٤٦ هـ



شروط القبول العامة:

أن يكون سعودي الجنسية أو من أم سعودية أو أم لسعودي .

أن يكون حاصلًا على شهادة الثانوية العامة أو ما يعادلها من داخل المملكة أو خارجها .

أن يحصل على موافقة من مرجعه بالدراسة إذا كان يعمل في أي جهة حكومية أو خاصة .

أن يكون المتقدم/ة حاصل على درجة اختبار القدرات العامة للمسار الانساني أو أن يكون حاصل على درجة

اختبار القدرات العامة والتحصيلي للمسار العلمي .

مدة صلاحية درجة القدرات والتحصيلي حسب ما يحدده المركز الوطني للقياس .

أن لا يكون قد فُصل من الجامعة أو أي جامعة أخرى فصلًا أكاديميًا. وإذا أتضح بعد قبول المتقدم أنه سبق

فصله فيعد قبوله لاغيا .

لا تقبل الجامعة أي طالب سحب ملفه من الجامعة أو أي جامعة تعليمية أخرى بعد تاريخ : ١٤٤٥/١٢/٠٤ .

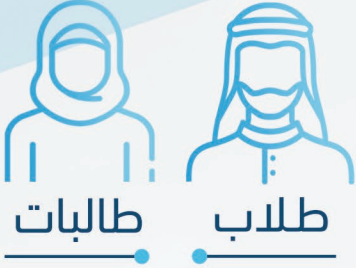
لا تقبل الجامعة أي شهادة ثانوية مضى عليها أكثر من خمسة سنوات أي أن الجامعة تقبل الشهادات عام :

١٤٤٠ / ١٤٤١ هـ وما بعدها .

لا تقبل الجامعة أي طالب مقبول في جامعة أخرى. وسوف يُلغى قبول أي طالب يتضح قبوله في أي

جهة تعليمية اخرى

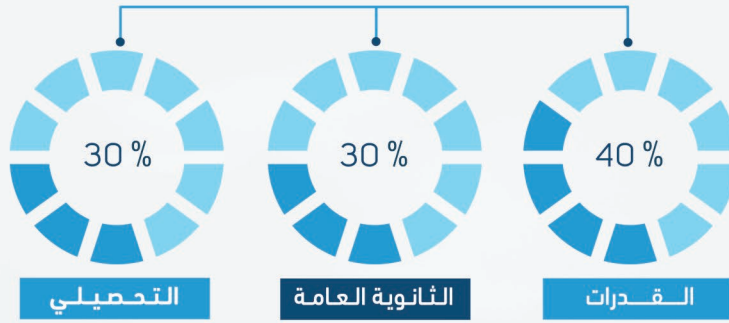
• النسب الموزونة للقبول :

مسارات
الثانوية

- المسار العام
- مسار علوم الحاسب والهندسة
- مسار الصحة والحياة أو مايعادلها

مسارات القبول
بالجامعة

- التخصصات العلمية
- المسار الصحي

مسارات
الثانوية

- المسار العام
- مسار علوم الحاسب والهندسة
- مسار الصحة والحياة أو مايعادلها
- مسار إدارة الأعمال
- المسار الشرعي أو مايعادلها

مسارات القبول
بالجامعة

- التخصصات الانسانية



آلية القبول :

- ١ يقوم الطالب / الطالبة بالدخول على بوابة القبول من خلال الرابط التالي : adm.uj.edu.sa
- ٢ إدخال البيانات كما هو مطلوب في الموقع والتأكد من صحة رقم الجوال و البريد الإلكتروني ،علماً ان البريد الالكتروني المسجل يعتبر وسيلة التواصل الرسمية".
- ٣ ترتيب جميع الرغبات المدرجة للطالب/ة مع التأكد من ترتيب الرغبات بعناية واهتمام حيث انه لن يتم إتاحة تعديل الرغبات للطالب/الطالبة بعد تأكيد الطلب
- ٤ التأكد من حفظ الرغبات المدخلة قبل الانتقال من صفحة الرغبات وكذلك عند اجراء أي تعديلات لاحقة على البيانات المدخلة .
- ٥ سيتم سحب بيانات شهادة الثانوية، واختبارات المركز الوطني للقياس من الجهات المعنية بذلك، ثم يقوم النظام بشكل آلي باحتساب النسبة المكافئة والموزونة .

مراحل الترشيح:

يقوم الطالب/الطالبة بالدخول على طلب القبول، وسيظهر المسار الذي رُشِح عليه بناءً على ترتيب رغباته، ونسبته المكافئة أو الموزونة والمقاعد المتاحة .

يقوم الطالب/الطالبة بتأكيد رغبته على المسار الذي قُبِل فيه وفي حالة عدم التأكد في الوقت المحدد يسقط حقه في القبول .

سيتم ارسال الرقم الجامعة عبر البريد الإلكتروني (من المهم الاطلاع على صندوق الوارد وصندوق المهملات)





المسار الصحي |

القبول ^{١٤٤٦} هـ

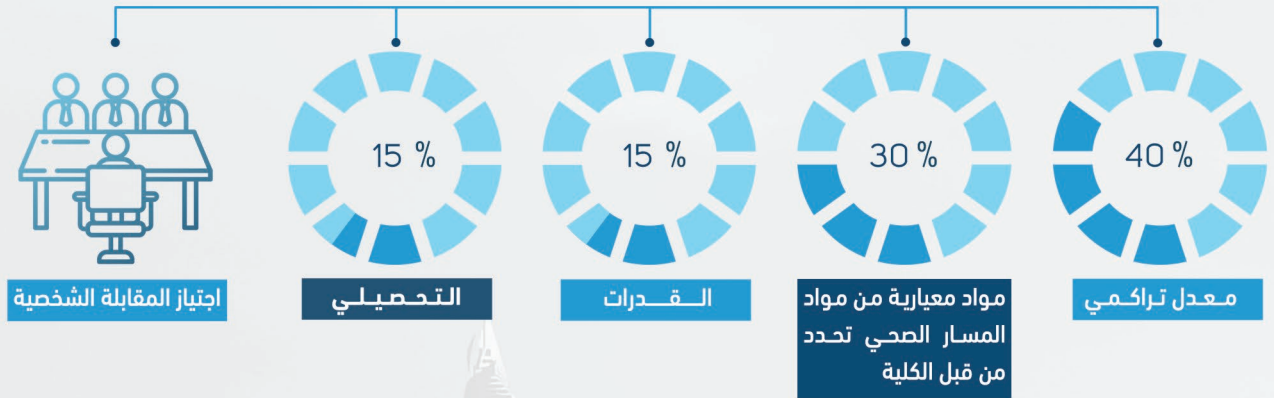
جامعة جدة
عمادة القبول والتسجيل
Deanship of Admission and Registration

المسار الصحي:

يتم احتساب المسار الصحي ضمن خطة التخرج للطالب / الطالبة وتعتبر المستوى الأول والثاني من خطته. يتم قبول الطلاب والطالبات في المسار الصحي وبعد الانتهاء من جميع مواد المسار الصحي بنجاح يتم تسكينهم في أحد الكليات التالية (الطب - العلوم الطبية التطبيقية) بناءً على رغباتهم وقدراتهم مفاضلة فيما بينهم حسب المقاعد الشاغرة وتحقيق المعايير.

سياسات وضوابط التسكين في كليات الجامعة:

يشمل الكليات (الطب - العلوم الطبية التطبيقية):



وفي حال عدم تحقيق الطالب للمعدل المطلوب للتسكين بالكليات الصحية يتم تحويله لبقية كليات المسار العلمي حسب الموزونة والمقاعد الشاغرة بشرط أن لا يقل معدل الطالب عن اقل معدل قبل في التحويل للكلية.

المواد المعيارية :

التمريض

- أحياء مسار صحي
- كيمياء مسار صحي
- اللغة الإنجليزية ١٤٠
- المصطلحات الطبية

الاشعة التطبيقية - البصريات

- احياء مسار صحي
- فيزياء مسار صحي
- اللغة الإنجليزية 140
- المصطلحات الطبية

الطب

- فيزياء المسار الصحي
- كيمياء المسار الصحي
- أحياء المسار الصحي
- اللغة الإنجليزية 130
- اللغة الانجليزية 140

القبول المباشر |

القبول ^{١٤٤٦} _{هـ}

جامعة جدة
عمادة القبول والتسجيل
Deanship of Admission and Registration

القبول المباشر على الكليات: الكليات العلمية التي لديها سنة مستجد:

١
كلية علوم وهندسة الحاسب: يتم القبول على سنة المستجد للكلية وبعد ذلك يتم التخصيص على أحد التخصصات (علوم الحاسب-الذكاء الاصطناعي- الامن السيبراني - هندسة البرمجيات - هندسة الحاسب والشبكات - علوم البيانات).

٢
كلية الهندسة: يتم القبول على سنة المستجد للكلية وبعد ذلك يتم التخصيص على أحد التخصصات (الهندسة الصناعية والنظم -الهندسة الكهربائية والإلكترونية-هندسة ميكانيكية-هندسة المواد).

٣
كلية الحاسبات وتقنية المعلومات بفرع الجامعة (خليص - الكامل) : يتم القبول على سنة المستجد للكلية وبعد ذلك يتم التخصيص على تخصص (تقنية المعلومات)

٤
كلية الأعمال: يتم القبول على سنة المستجد للكلية وبعد ذلك يتم التخصيص على أحد التخصصات (المالية والاقتصاد- إدارة سلسلة الامداد- المحاسبة- التسويق-إدارة نظم المعلومات-إدارة الاعمال).

٥
كلية الأعمال بفرع الجامعة (خليص - الكامل) : يتم القبول على سنة المستجد للكلية وبعد ذلك يتم التخصيص على أحد التخصصات بفرع خليص (ادارة الخدمات الصحيه والمستشفيات- إدارة نظم المعلومات) وتخصص (إدارة نظم المعلومات) بفرع الكامل

٦
كلية التصميم والفنون مسار انساني : يتم القبول على سنة المستجد للكلية وبعد ذلك يتم التخصيص على تخصصات العلمية للاقسام (الجرافيك , الازياء , والتصميم الداخلي)

القبول المباشر على التخصصات العلمية بالكليات:

١
كلية العلوم: يتم قبول الطلاب قبولاً مباشراً بالمفاضلة على التخصصات التالية:
الكيمياء - الكيمياء الصناعية - الكيمياء الحيوية - الإحصاء - الرياضيات - الاحياء - الفيزياء
- علوم البيئة - الاحياء الجزيئية والخلاوية - نظم المعلومات الجغرافية.

٢
كلية علوم الرياضة: يتم قبول الطلاب قبولاً مباشراً بالمفاضلة على التخصص التالي:
(اللياقة البدنية) , علماً أن تخصص (اللياقة البدنية) يتطلب اجتياز اختبار اللياقة البدنية
والفحص الطبي.

٣
كلية التصميم والفنون مسار انساني : يتم القبول على سنة المستجد للكلية وبعد ذلك
يتم التخصيص على تخصصات العلمية للاقسام (الجرافيك , الازياء , والتصميم الداخلي)

الكليات الإنسانية التي لديها سنة مستجد:

١
أ- كلية الأعمال- مسار انساني: يتم القبول على سنة المستجد للكلية وبعد ذلك على
تخصص (الموارد البشرية)

٢
ب- كلية الأعمال بفرع الجامعة (خليص والكامل)- مسار انساني: يتم القبول على سنة
المستجد للكلية وبعد ذلك على تخصص (الموارد البشرية)

٣
كلية التصميم والفنون مسار انساني : يتم القبول على سنة المستجد للكلية وبعد ذلك
يتم التخصيص على تخصصات العلمية للاقسام (رسم و فنون)

القبول المباشر على التخصصات الانسانية بالكليات:

1

كلية اللغات والترجمة :

يتم قبول الطلاب قبولاً مباشراً بالمفاضلة على التخصصات التالية (اللغويات التطبيقية- الترجمة- اللغة الصينية- اللغة العربية)

2

كلية العلوم الاجتماعية و الاعلام :

يتم قبول الطلاب قبولاً مباشراً بالمفاضلة على التخصصات التالية : (الاعلام الرقمي - التاريخ والاثار-علم النفس)

3

كلية الشريعة والقانون :

يتم قبول الطلاب قبولاً مباشراً بالمفاضلة على التخصصات التالية (القانون - الشريعة والدراسات الإسلامية -القراءات-التفسير وعلوم القران).



مرحلة الدبلوم |

القبول ١٤٤٦هـ

جامعة جدة
عمادة القبول والتسجيل
Deanship of Admission and Registration

الكلية التطبيقية :

يتم قبول الطلاب قبولاً مباشراً بالمفاضلة على تخصصات الكلية حسب المسار العلمي والانساني

دبلومات الكلية التطبيقية :

وصف البرنامج :

دبلومات الكلية التطبيقية هي أحد برامج جامعة جدة المستحدثة والتي تستهدف خريجي وخريجات الثانوية العامة (المسار العلمي/ الإنساني) في تخصصات نوعيه متعددة وتشمل :

علوم البيانات
إدارة المستودعات
إدارة الفنادق و الضيافة
الموارد البشرية
الإدارة الرياضية والترويحية
صناعة المحتوى الرقمي
الارشاد السياحي
حماية البيئة والموارد الطبيعية
تقنية المعلومات

إدارة اللوجستيات وسلاسل الامداد
أساسيات التدوير و الحفاظ على البيئة
انتاج الورق وتقنية التعبئة والتغليف
البرمجة و علوم الحاسب
التسويق الرقمي
إدارة و تطوير العقار
العلاقات العامة
السفر و السياحة
الأحياء الجزيئية والخلوية

ادارة الجودة
تقنية الطباعة ثلاثية الابعاد
تكنولوجيا حماية البيئة
الصحة و السلامة المهنية
علوم وتقنية الأغذية
تقنية تصنيع البلاستيك
تصنيع المنتجات الزجاجية
السكرتارية الطبية
المحاسبة و الضرائب

الفئة المستهدفة :

خريجي وخريجات الثانوية (المسار العلمي/ الإنساني)



السنة التأهيلية |

القبول ١٤٤٦هـ

جامعة جدة
عمادة القبول والتسجيل
Deanship of Admission and Registration

السنة التأهيلية (مدفوعة الرسوم) :

برنامج السنة التأهيلية يؤهل الطلاب والطالبات من خريجي المرحلة الثانوية ممن لم يستطيعوا الالتحاق ببرامج البكالوريوس لمحدودية المقاعد ويمنح المجتازين للبرنامج فرصة الالتحاق ببرامج الانتظام في الجامعة وفق الضوابط والمعايير.

- مدة البرنامج: عام دراسي واحد

- برامج السنة التأهيلية :

كليات المسار الانساني

- كلية الاعمال
- كلية الشريعة والقانون
- كلية العلوم الاجتماعية والاعلام

كليات المسار العلمي

- كلية الاعمال
- كلية علوم وهندسة الحاسبات
- كلية الهندسة
- كلية التصميم والفنون

(18000) ريال لجميع البرامج للسنة الدراسية.

- الرسوم الدراسية :

- ملاحظة : " يجب أن يحقق الطالب النسبة المطلوبة للاستمرار بالكلية؛ وعند عدم تحقيق ذلك يحول الطالب للتخصص المقبول عليه أو للكلية التطبيقية وفقاً لمعدله " علماً أن التسكين يجب أن يكون أعلى أو مساوي لأقل معدل قبل بالتخصص من طلاب برنامج القبول المباشر"

آلية القبول على برنامج السنة التأهيلية:

١

نظام القبول في جامعة جدة يتم مرة واحدة قبل بداية العام الجامعي وبعد ظهور نتائج الثانوية العامة مباشرة وفق الفترة المحددة والمعلن عنها بالموقع.

٢

تقديم طلب الالتحاق عبر بوابة القبول في موقع جامعة جدة.

٣

إجراء المفاضلة بين المتقدمين من الطلاب والطالبات حسب الشروط والمعايير المعلنة والمقاعد المحددة حسب الطاقة الاستيعابية لكليات الجامعة.

٤

إعلان نتائج الترشيح وتسديد الرسوم.

٥

إصدار الرقم الجامعي بعد تسديد الطلبة الرسوم المطلوبة عبر القنوات المعتمدة.

شروط الالتحاق ببرنامج السنة التأهيلية:

أن يكون الطالب سعودي الجنسية أو من أم سعودية أو ام لمواطن.

● الحصول على الشهادة الثانوية العامة أو ما يعادلها من داخل المملكة أو خارجها.

● أن يحصل على موافقة من جهة عمله بالدراسة إذا كان يعمل في أي جهة حكومية أو خاصة.

● يتعهد الملتحقين بالبرنامج الانتظام في الدراسة في الاوقات الاعتيادية .

● اجتياز اختبارات القبول المطلوبة (القدرات العامة+ التحصيلي)، والذي ينظمها المركز الوطني للقياس والتقويم

وذلك حسب الأقسام التي تتطلب ذلك.

● أن لا يكون الطالب قد فصل من الجامعة أو من أي جامعة أخرى فصلًا أكاديميًا أو تأديبيًا.

الضوابط المالية :

- ١ إذا رغب الطالب في سحب ملفه قبل بدء الدراسة وحتى نهاية الاسبوع الاول حسب التقويم الجامعي ، يحسم 25% من مبلغ الرسوم الدراسية كرسوم إدارية.
- ٢ إذا رغب الطالب في الانسحاب خلال الأسبوع الثاني من بدء الدراسة حسب التقويم الجامعي يحسم 50% من مبلغ الرسوم الدراسية.
- ٣ إذا رغب الطالب في الانسحاب بعد انتهاء الأسبوع الثالث من بدء الدراسة حسب التقويم الجامعي لا يحق للطالب استرجاع أي جزء من الرسوم الدراسية .
- ٤ لا يُسترد المقابل المالي عند إلغاء قيد الطالب بقرار من الجهة الفنية المعنية.
- ٥ لا يُسترد المقابل المالي ولا يُرحل لفصول دراسية تالية عند حذف أيّاً من مقررات الفصل الدراسي.

نظام الدراسة للسنة التأهيلية:

يطبق نظام الدراسة والاختبارات وفق ما ورد في لائحة الدراسة والاختبارات بالمرحلة الجامعية بالإضافة الى ما يلي :

- يدرس الطالب مقررات السنة التأهيلية وتحتسب له من ضمن متطلبات التخرج من الجامعة.
- لا يسمح بإجراء عمليات الحذف والإضافة، ويعتبر الجدول ثابت للطالب خلال فترة دراسته بالسنة التأهيلية.
- تتم عملية التسجيل للمواد تلقائياً من قبل عمادة القبول والتسجيل طبقاً للخطة الدراسية المقررة للسنة التأهيلية.
- يجب اجتياز جميع المقررات للسنة التأهيلية بنجاح خلال المدة المحددة، يمنح الطالب فرصة اضافة لدراسة المقررات بالفصل الصيفي وفي حال عدم الاجتياز يتم تحويل الطالب للكلية التطبيقية أو اي تخصص آخر وفق لمعدله.
- في حال تعثر الطالب خلال الفصل الدراسي الأول في أي مقرر يمنح فرصة لاجتيازها بالفصل الدراسي الثاني.
- يمنح الطالب فرصة خلال فصل دراسي واحد لاستكمال مقررات السنة التأهيلية والتي لم يسبق للطالب دراستها أو تعثر فيها بعد دخول جميع اختبارات الدور الثاني مع دفع رسوم للمواد بحيث تكون الرسوم (١٠٠٠ ريال للمادة)
- يجب النجاح في جميع مقررات السنة التأهيلية خلال المدة المحددة كشرط اساسي للانتقال للدراسة بنظام الانتظام والاستمرار في الكليات حسب الشروط والمعايير لكل برامج.
- لا يحق للطالب التحويل من مسار إلى آخر في السنة التأهيلية.
- الدراسة في السنة التأهيلية مسائية.

الخطة الدراسية للسنة التأهيلية:

١

السنة التأهيلية لكليات المسار العلمي : يتم دراسة السنة الأولى التي تم قبول الطالب عليها.

٢

السنة التأهيلية لكليات المسار الإنساني : يتم دراسة السنة الأولى التي تم قبول الطالب عليها.

آلية التسكين والتخصيص بالكليات للطلاب المجتازين للسنة التأهيلية:

بالنسبة للكليات (علوم وهندسة الحاسبات - الهندسة)

الحصول على معدل تراكمي لا يقل عن (٤) من (٥)، مع اجتياز جميع المقررات الدراسية للانتظام ببرامج كليتي (علوم وهندسة الحاسب- الهندسة)

الحصول على معدل تراكمي لا يقل عن (٢,٥٠)، من (٥)، مع اجتياز جميع المقررات الدراسية للانتظام في باقي الكليات العلمية والإنسانية.

الحصول على معدل تراكمي اعلى من (٢) واقل من (٢,٥٠) ، من (٥)، مع اجتياز جميع المقررات الدراسية للانتظام في برامج الكلية التطبيقية.

في حال عدم تحقيق الطالب للمعدل المطلوب للكلية التي قبل عليها يتم تسكينه في بقية الكليات لنفس مسارة حسب المعدل والمقاعد الشاغرة.

يطوى قيد الطالب من الجامعة اذا انهى جميع الفرص ولم يستكمل مواد السنة التأهيلية، واذا انهى البرنامج بمعدل أقل من ٢.



برنامج الموهوبين "موهوب"

القبول ١٤٤٦هـ

جامعة جدة
عمادة القبول والتسجيل
Deanship of Admission and Registration

برنامج القبول النوعي للطلبة الموهوبين "موهوب":

برنامج يهدف الى استقطاب الطلبة الموهوبين والمتفوقين من خريجي الثانوية من خلال ٣ مسارات نوعية وهي:

لمزيد من التفاصيل الدخول على الرابط :

www.mangy.uj.edu.sa

- مسار الأندية الرياضية
- مسار المسابقات المحلية او الدولية
- مسار التميز

شروط القبول ضمن برنامج القبول النوعي للطلبة الموهوبين والمتفوقين :

- ١- استيفاء شروط القبول العامة من القاعدة التنفيذية للمادة الثالثة من لائحة قبول الطلاب المستجدين بجامعة جدة.
- ٢- يقبل الطالب بالكلية التي تدعم مجال موهبته حتى وإن لم يحقق موزونة القبول لهذه الكلية، على ألا تتجاوز نسبة الاستثناء في الكلية المختارة بنسبة ٥% من موزونة القبول بالكليات العلمية، وبنسبة ١٠% من موزونه القبول بالكليات الإنسانية والأدبية.
- ٣- في حال لم يتم تحقيق الشرط رقم ٢، يتم قبول الطالب في الكلية التي تتناسب مع موزونته في القبول الجامعي للعام الدراسي الذي تقدم فيه الطالب.
- ٤- أن يجتاز الطالب اختبار مقياس الموهبة التي تقره اللجنة العليا لشؤون الموهوبين إن وجد.
- ٥- أن يقدم الطالب ملف انجاز متكامل يثبت من خلاله موهبته يحتوي على اثبات الموهبة من شهادات وخطابات التزكية.
- ٦- تكون المفاضلة بين المتقدمين ممن تنطبق عليهم شروط القبول العامة وفقاً لعدد المعايير المستوفاة من معايير اختيار الطالب الموهوب المذكورة في البند رابعاً.
- ٧- يشترط من جميع المقبولين تمثيل الجامعة في جميع المشاركات والمحافل المحلية والدولية.
- ٨- يمكن للطلاب التقديم على التحويل بين الكليات او التخصصات الاكاديمية داخل الكلية وفقاً لشروط وضوابط التحويل المعتمدة لدى عمادة القبول والتسجيل وذلك خلال الفترة المحددة في التقويم الاكاديمي الجامعي.



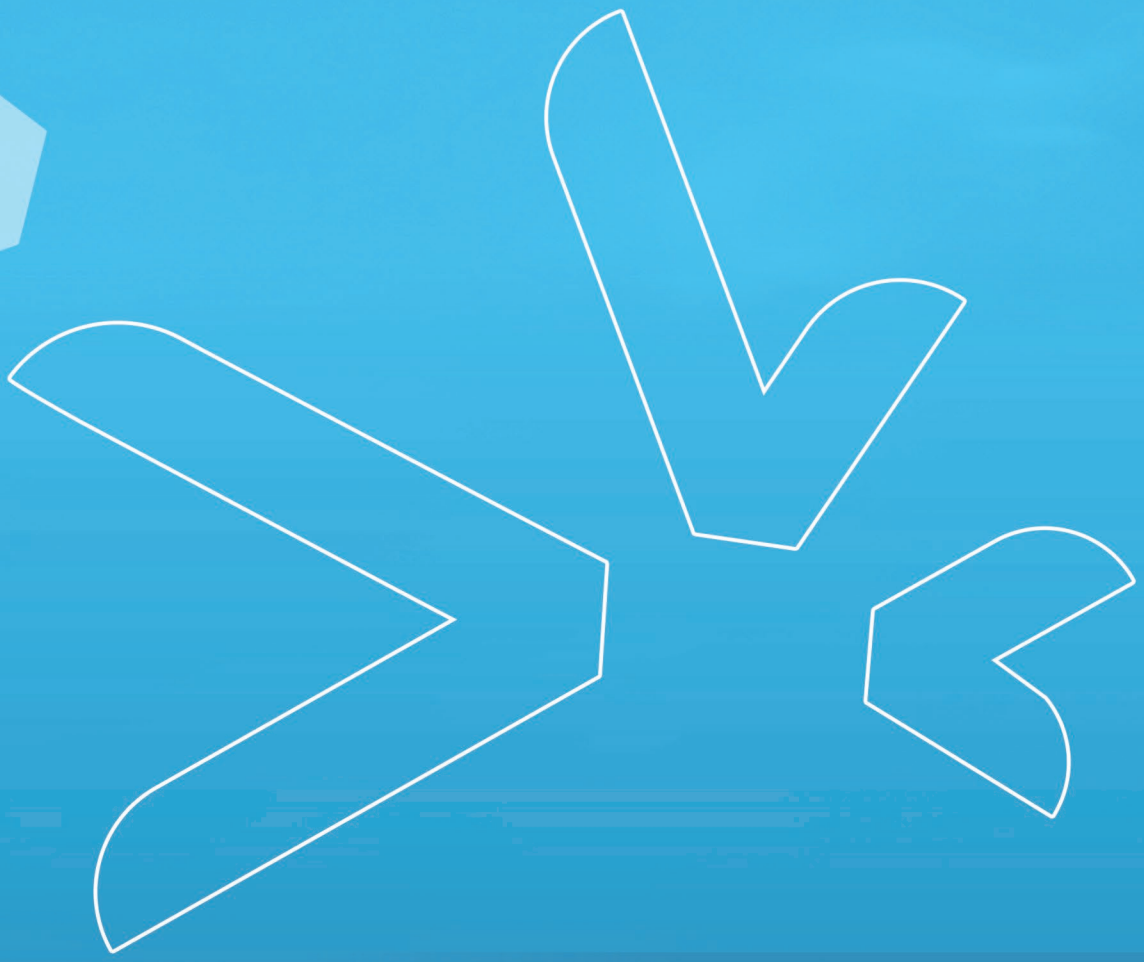
المنهج الدراسية والتبادل الطلابي

القبول ١٤٤٦هـ

جامعة جدة
عمادة القبول والتسجيل
Deanship of Admission and Registration

شروط القبول لبرنامج المنح الداخلية الدراسية والتبادل الطلابي :

- ألا يقل سن المتقدم/ة عن (17) سنة ولا يزيد على (25) سنة للمرحلة الجامعية .
- أن يكون المتقدم/ة حاصل على الشهادة الثانوية العامة أو ما يعادله من داخل المملكة أو من خارجها.
- لا تقبل الجامعة أي شهادة ثانوية مضى عليها أكثر من خمس سنوات.
- يكون تقدم لاختباري القدرات العامة والتحصيلي، المقدمين من المركز الوطني للقياس للتسجيل في برنامج البكالوريوس.
- ألا يكون المتقدم/ة قد حصل على منحة دراسية أخرى من إحدى المؤسسات التعليمية في المملكة.
- ألا يكون له سجل سابق في الجامعة
- ألا يكون مصرح له بالعمل.
- ألا يكون المتقدم/ة مفصول من إحدى المؤسسات التعليمية في المملكة.
- أن يحمل المتقدم/ة إقامة نظامية سارية المفعول.
- أن تستوفي أي شروط يحددها مجلس الجامعة.
- على الطالب الالتزام بجميع التعهدات الالكترونية في الموقع.
- أن تكون البيانات المدخلة إلكترونياً مطابقة للأصول.
- الرسوم الدراسية (13800) ريال شاملة ضريبة القيمة المضافة للسنة الدراسية الواحدة .



التخصصات |

القبول ١٤٤٦هـ

جامعة جدة
عمادة القبول والتسجيل
Deanship of Admission and Registration



طلاب

القبول
١٤٤٦هـجامعة جدة
عمادة القبول والتسجيل
Deanship of Admission and Registration

• تخصصات الطلاب للعام الجامعي ١٤٤٦ هـ

الفرع الرئيسي كلية

الهندسة

- الهندسة الكهربائية والإلكترونية
- الهندسة الصناعية والنظم
- الهندسة الصناعية
- الهندسة الميكانيكية

الفرع الرئيسي كلية

العلوم الطبية التطبيقية

- تقنية الأشعة
- دكتور بصريات

الفرع الرئيسي كلية

الطب

- طب وجراحة

الفرع الرئيسي كلية

الأعمال

- محاسبة
- إدارة الأعمال
- المالية والاقتصاد
- إدارة الموارد البشرية
- إدارة سلسلة الإمداد
- إدارة نظم المعلومات
- تسويق

الفرع الرئيسي كلية

العلوم

- الكيمياء الحيوية التطبيقية
- علوم البيئة
- كيمياء
- رياضيات
- أحياء
- فيزياء

الفرع الرئيسي كلية

علوم وهندسة الحاسب

- هندسة الحاسب والشبكات
- الذكاء الاصطناعي
- علوم الحاسب
- الأمن السيبراني
- علوم البيانات
- هندسة برمجيات

الفرع الرئيسي كلية

العلوم الاجتماعية و الاعلام

- علم النفس
- الإعلام الرقمي

الفرع الرئيسي كلية

الشرعية والقانون

- القانون
- القراءات
- شريعة ودراسات إسلامية
- تفسير و علوم القرآن

الفرع الرئيسي كلية

اللغات والترجمة

- الترجمة
- لغة صينية
- لغة إنجليزية

الكامل كلية

الأعمال

- إدارة الموارد البشرية
- إدارة نظم المعلومات

الفرع الرئيسي كلية

علوم الرياضة

- التدريب الرياضي
- الإدارة الرياضية
- اللياقة البدنية

خليص كلية

الأعمال

- إدارة الموارد البشرية
- إدارة خدمات صحية ومستشفيات
- إدارة نظم المعلومات

الفرع الرئيسي كلية

الحاسبات وتقنية المعلومات

- تقنية المعلومات
- خليص - الكامل

انساني

علمي



طالبات

• تخصصات الطالبات للعام الجامعي ١٤٤٦ هـ

الفرع الرئيسي كلية

الهندسة

- الهندسة الصناعية والنظم

الفرع الرئيسي كلية

العلوم الطبية التطبيقية

- التمريض
- تقنية الاشعة
- دكتور بصريات

الفرع الرئيسي كلية

الطب

- طب وجراحة

الفرع الرئيسي كلية

الأعمال

- محاسبة
- إدارة الأعمال
- إدارة الموارد البشرية
- إدارة سلسلة الإمداد
- إدارة نظم المعلومات
- المالية والاقتصاد
- تسويق

الفرع الرئيسي كلية

العلوم

- الكيمياء الحيوية التطبيقية
- الاحياء الجزيئية والخلوية
- نظم المعلومات الجغرافية
- علوم البيئة
- رياضيات
- كيمياء صناعية
- كيمياء
- فيزياء
- إحصاء
- أحياء

الفرع الرئيسي كلية

علوم وهندسة الحاسب

- هندسة الحاسب والشبكات
- الذكاء الاصطناعي
- علوم الحاسب
- الأمن السيبراني
- علوم البيانات
- هندسة برمجيات

الفرع الرئيسي كلية

اللغات والترجمة

- اللغة العربية
- لغة صينية
- لغة إنجليزية
- الترجمة

الفرع الرئيسي كلية

العلوم الاجتماعية و الاعلام

- الآثار والسياحة
- علم النفس
- الإعلام الرقمي

الفرع الرئيسي كلية

الشريعة والقانون

- القانون
- القراءات
- شريعة ودراسات إسلامية
- تفسير و علوم القران

الفرع الرئيسي كلية

التصاميم والفنون

- الرسم والفنون
- تصميم الازياء
- تصميم الجرافيك
- التصميم الداخلي

الفرع الرئيسي كلية

الأعمال

- إدارة الموارد البشرية
- إدارة خدمات صحية ومستشفيات
- إدارة نظم المعلومات

الفرع الرئيسي كلية

الحاسبات وتقنية المعلومات

- تقنية المعلومات

الفرع الرئيسي كلية

الأعمال

- إدارة الموارد البشرية
- إدارة نظم المعلومات

الفرع الرئيسي كلية

علوم الرياضة

- التدريب الرياضي
- الإدارة الرياضية
- اللياقة البدنية

القبول ١٤٤٦هـ

جامعة جدة

عمادة القبول و التسجيل

Deanship of Admission and Registration

رؤية جامعة جدة
الجامعة السعودية الحديثة
NEW SAUDI UNIVERSITY VISION



جامعة جدة
University of Jeddah