

١- من مصادر اشتقاق أهداف التربية في المملكة العربية السعودية :

- أ - الأوضاع الاجتماعية والاقتصادية في المملكة .
- ب- الاتجاهات المعاصرة ومقتضياتها وخصائصها .
- ج - حاجات المواطن السعودي ومطالب نموه .
- د - كل ما سبق .

٢- أي مما يأتي لا يعتبر من مصادر الفكر التربوي :

- أ - الدراسات والبحوث العلمية .
- ب- القرآن والسنة وشروحها .
- ج - الخبرات الشخصية .
- د - كل من [أ] و [ب] .

٣- إذا نسي المصلي قراءة التشهد الأول في الصلاة فيجب عليه :

- أ - إعادة الصلاة .
- ب- سجود السهو .

- ج - الإتيان بالتشهد عند تذكره .
- د - ليس عليه شيء .

٤- وقعت معركة بدر الكبرى في السنة الهجرية:

- أ - الأولى .
- ب- الثانية .
- ج - الثالثة .
- د - الرابعة .

٥- تم فتح الرياض على يد الملك عبدالعزيز آل سعود في عام :

- أ - ١٣١٦هـ .
- ب- ١٣١٩هـ .
- ج - ١٣٢٠هـ .
- د - ١٣٥١هـ .

٦- عندما يحدث مشاجرة بين طالبين في الفصل :

- أ - أفكر قبل أن اتخذ قراراً .
- ب- أعاقبهما مباشرة .
- ج - أخرجهما من الصف .
- د - أتجاهل الموقف .

٧- من معايير السلوك السوي في التعامل مع المواقف :

- أ - الأخذ بالإيجابيات ومعالجة السلبيات .
- ب- الأخذ بالإيجابيات وتجاهل السلبيات .
- ج - تجاهل الموقف .
- د - الاستسلام للموقف .

٨- أي من العبارات التالية يمثل خاصية من خصائص الفروق الفردية :

- أ - أنها فروق في الدرجة وليس في النوع .
- ب- أن مدى الفروق الفردية في السمات المزاجية أقل منها في النواحي العقلية .
- ج - أن مدى الفروق الفردية في السمات المزاجية لا يختلف عنها في النواحي العقلية.
- د - هناك تجانس في مدى الفروق الفردية بين الذكور والإناث .

٩- أي مما يأتي يعتبر شرطاً من الشروط الرئيسة للتعلم :

- أ - الدافعية .
- ب- التغذية الراجعة .
- ج - التكرار .
- د - الحوافز .

١٠- يُعرف مفهوم النضج بأنه :

- أ - اكتمال السمات المختلفة عند الفرد .
- ب- مستوى من النمو يصل إليه الفرد للوصول إلى نمو لاحق .
- ج - التغيير في الجانب الجسماني فقط .
- د - التغيير في نوع السلوك .

١١- المؤشر الحقيقي للتعلم هو :

- أ - السلوك الأدائي للمتعلم .
- ب- كمية المعلومات لدى المتعلم .
- ج - مستوى فهم المتعلم .
- د - درجة دافعية المتعلم .

١٢- إذا طلب أحد زملائي المعلمين مساعدتي فإنني :

- أ - أساعده دون تردد .
- ب- أتردد في تلبية هذه المساعدة .
- ج - لا أساعده .
- د - أطلب من الآخرين مساعدته .

١٣- أي أنواع التقويم التالية يصلح لتحديد نجاح ورسوب التلميذ ؟

أ - القبلي .

ب- التكويني .

ج- الختامي .

د - البنائي .

١٤- أي أنواع الصدق الآتية يناسب بدرجة كبيرة الاختبارات التحصيلية ؟

أ - المحتوى .

ب- المحك .

ج - التلازمي .

د - التنبئي .

١٥- أفضل معامل تمييز للفقرة (السؤال) في اختبار تحصيلي هو :

أ - عندما يكون سالباً .

ب- صفراً .

ج - ٠,٢٥ فأقل .

د - ٠,٣٠ فأكثر .

١٦- من عيوب الأسئلة المقالية :

أ - صعوبة إعدادها .

ب- الذاتية .

ج - سهولة الغش .

د - ارتفاع مستوى التخمين .

١٧- المقياس الإحصائي الذي يشير إلى درجة تشتت درجات التلاميذ هو :

أ - المتوسط الحسابي .

ب- الوسيط .

ج - الانحراف المعياري .

د - الدرجة المعيارية .

١٨- أي المعايير التالية يرجع إليها لتحديد الوزن النسبي عند إعداد جدول المواصفات

للاختبارات التحصيلية ؟

أ - زمن الاختبار .

ب- عدد أسئلة الاختبار .

ج - نوع أسئلة الاختبار .

- د - أهمية الموضوع .
- ١٩- الأساس النفسي للمنهج هو :
- أ - الأفكار والمعتقدات وأنماط السلوك .
- ب- مطالب المجتمع الحالية والمستقبلية .
- ج - نتاج دراسات سيكولوجية التعلم .
- د - الخبرات التي يتم إتاحتها للفرد لجعله واعياً بمجريات الأمور .
- ٢٠- واحدة من طرق التدريس التالية تسبب مللاً للتلاميذ أكثر من غيرها :
- أ - المشروعات .
- ب- الإلقاء .
- ج - الحوار .
- د - الاكتشاف .
- ٢١- واحدة مما يلي ليست من مزايا طريقة المحاضرة :
- أ - الاقتصاد في وقت التدريس .
- ب- تعليم عدد من التلاميذ في زمن محدد .
- ج - تنمية الإبداع عند التلاميذ .
- د - الاقتصاد في التجهيزات الخاصة .
- ٢٢- من شروط الرسالة التعليمية الناجحة أن :
- أ - يكون المرسل ملماً بالرسالة .
- ب- يكون المرسل عارفاً بخصائص المستقبل .
- ج - تثير في المستقبل شعوراً بحاجة لمحتوى الرسالة .
- د - يكون المستقبل ماهراً في فك الرموز اللفظية وغير اللفظية .
- ٢٣- يعرف الاتصال في العملية التربوية بأنه العملية التي يتم عن طريقها :
- أ - انتقال المعرفة من شخص إلى آخر وتؤدي إلى التفاهم بينهما .
- ب- انتقال المهارات بين شخصين .
- ج - تحقيق الأهداف العقائدية والاجتماعية والثقافية .
- د - جميع ما سبق .
- ٢٤- عند صياغة الأهداف التعليمية :
- أ - أهتم بالأهداف قريبة الأمد فقط .
- ب- مشاركة التلاميذ في صياغة الأهداف غير ضرورية .
- ج - توقعات التلاميذ غير مهمة في صياغة الأهداف .
- د - اهتمامات التلاميذ وحاجاتهم مهمة في صياغة الأهداف .

- ٢٥- للمحافظة على استمرارية تعلم التلاميذ :
- أ - أستخدم طريقة واحدة في التدريس .
- ب - أركز على الكتاب المدرسي خوفاً من تشتت ذهن التلاميذ .
- ج - أستخدم أساليب متنوعة الشرح حسب ما يقتضيه الحال .
- د - أعتد على خبرتي في الطريقة المناسبة لتعليم التلاميذ .
- ٢٦- التخطيط للتدريس الناجح يتم من خلال :
- أ - التركيز على الطلاب أقوياء التحصيل في الصف .
- ب- التركيز على الطلاب متوسطي التحصيل في الصف .
- ج - التركيز على الطلاب ضعاف التحصيل في الصف .
- د - أخذ الفروق الفردية بين الطلاب في الحسبان .
- ٢٧- عند وضع خطتي للتدريس :
- أ - أستخدم معلومات عن الحياة العائلية والمجتمعات المحلية للتلاميذ .
- ب- أقتصر على المعلومات الواردة في المنهج المدرسي .
- ج - أركز على تحفيظ المعلومات لأنها المادة التي يختبر فيها التلاميذ.
- د - جميع ما ذكر .
- ٢٨- أي العبارات التالية عبارة صحيحة :
- أ - يمكن تطوير المناهج بمعزل عن تطوير طرق التدريس .
- ب- لا يمكن أن يتم تطوير المناهج بدون تطوير طرق التدريس .
- ج - تطوير طرق التدريس لا علاقة له بتطوير المناهج .
- د - جميع ما ذكر .
- ٢٩- أي العبارات التالية تعتبر الأفضل لتحقيق أكبر قدر ممكن للتعلم المفيد للتلاميذ ؟
- أ - التركيز على الواجبات المنزلية .
- ب- تسلسل موضوعات المنهج .
- ج - التعرف على العلاقات بين المواد الدراسية .
- د - حفظ المعلومات الواردة في الكتاب المدرسي .
- ٣٠- النشاط الذي ينمي الثقة بالنفس وتحمل المسؤولية هو النشاط الذي تكون :
- أ - أهدافه محددة وطريقة إجراءاته واضحة .
- ب- طريقة إجراءاته واضحة والمواد الخام والوسائل اللازمة متوفرة .
- ج - أهدافه واضحة ويترك مجال تحديد الطريقة والوسائل إلى الطلاب .
- د - أهدافه ووسائل وطريقة إجراءاته محددة .

٣١- إذا كان لدي طالب متميز في أدائه التحصيلي فأني :

- أ - أضع له برنامجاً إضافياً خاصاً .
- ب- أجعله يسير مع مستوى الصف .
- ج - أكلفه بمساعدتي في الأعمال الكتابية والروتينية .
- د - أطلب منه أن لا يثير أسئلة أعلى من مستوى الصف حفاظاً على وقت الحصة.

٣٢- لتوفير الفرصة لجميع التلاميذ للمشاركة في عملية التعلم :

- أ - أستخدم التهديد والسلطة لحمل التلاميذ على التعلم.
- ب- أجبر التلاميذ على دراسة المادة وحل الواجبات البيتية .
- ج - أترك للتلاميذ حرية المشاركة .
- د - لا ألقى بالأراء التلاميذ المختلفة .

٣٣- للمحافظة على استمرارية تعلم التلاميذ :

- أ - أسيطر على الطلاب وأمنعهم من الحركة إلا بإذني .
- ب- أختار أسلوباً تدريسياً واحداً مناسباً لجميع التلاميذ .
- ج - أمنع الأسئلة باعتبار أنها تشتت انتباه التلاميذ عن الموضوع .
- د - أنواع في الخبرة التعليمية لتناسب أساليب التعلم المختلفة لدى التلاميذ.

٣٤- لتنمية التفكير الإبداعي لدى التلاميذ :

- أ - أشرح المادة التعليمية للتلاميذ .
- ب- أركز على تعليم الأهداف المعرفية وما هو مطلوب في الاختبارات .
- ج - أوفر الفرص لتفاعل التلاميذ في مجالاته المختلفة .
- د - أوضح للتلاميذ كيفية تحليل المحتوى المعرفي للمادة الدراسية .

٣٥- عندما أرى خللاً في سلوك أحد التلاميذ فأني :

- أ - أطلب ولي أمره فوراً لأناقش معه الأمر .
- ب- أحاول شغله ببعض الأعمال الإضافية .
- ج - أتعرف على أسباب هذا السلوك .
- د - أتركه وشأنه .

٣٦- إذا تبين للمعلم أن هناك إخلالاً بنظام الفصل فإن عليه أن :

- أ - يطبق العقوبة حسب مقتضيات النظام .
- ب- يستشير أحد المعلمين لمساعدته في ضبط النظام .
- ج - يتحدث مع مدير المدرسة حول هذا الأمر .
- د - يعالج الأمر حسب طريقته الخاصة .

٣٧- أحسن طريقة تؤدي إلى تعليم فعال هي :

- أ - الاستجابة لمتطلبات التلاميذ .
- ب- معرفة الفروق الفردية لدى التلاميذ .
- ج - تخطيط الأنشطة لتعلم التلاميذ .
- د - تهيئة بيئة صفية جيدة .

٣٨- عندما ألاحظ تأخر أحد التلاميذ يومياً فإني :

- أ - أحاول معرفة أسباب هذا التأخر .
- ب- أطرده من الفصل .
- ج - أتصل بولي أمره .
- د - أرسله إلى مدير المدرسة .

٣٩- عند اختياري أساليب تقويم التلاميذ :

- أ - أستخدم أسلوباً واحداً للتقويم .
- ب- أستخدم أساليب تقويم متنوعة .
- ج - أختار الاختبارات السهلة من حيث التطبيق والتصحيح .
- د - أعتمد على الاختبارات التحصيلية فقط .

٤٠- عندما أريد تطبيق اختبار فإني أراعي ما يلي :

- أ - تضمينه تعليمات دقيقة وواضحة .
- ب- عدم السماح للتلاميذ بطرح أسئلة واستفسارات خلال التطبيق .
- ج - أن يكون هناك وقت محدد لتطبيق .
- د - أن يتوفر مراقب واحد لكل ١٥ تلميذاً .

٤١- لتحقيق صدق المحتوى للاختبار فإني :

- أ - آخذ المحتوى مباشرة من الكتاب المدرسي .
- ب- أضمن فقرات (أسئلة) متباينة الصعوبة .
- ج - أربط نتائج الاختبارات مع نتائج اختبار موثوق .
- د - أعدها وفق جدول مواصفات .

٤٢- عند الانتهاء من عملية التقويم أحرص على :

- أ - الحفاظ على سرية النتائج حتى نهاية الفصل الدراسي .
- ب- إشعار التلاميذ وأولياء أمورهم بنتائج التقويم .
- ج - إشعار التلاميذ ذوي المستويات التحصيلية العليا فقط لرفع معنوياتهم .
- د - إشعار التلاميذ ذوي المستويات التحصيلية الدنيا فقط لتحسين أدائهم .

٤٣ - الوسيط للقيم التالية : [ ٢ ، ٨ ، ٥ ، ٣ ، ٩ ] هو :

أ - ٣

ب- ٤

ج - ٥

د - ٦

٤٤ - إذا كنت بصدد التعرف على اتجاهات التلاميذ نحو المقرر الذي تدرسه فإن أفضل طريقة لذلك يتمثل في :

أ - اختبار تحصيلي يقيس معارفهم ومهاراتهم في المقرر .

ب- استبانة تضمن آراءهم حول المادة .

ج - إجراء مقابلات مع عينات من التلاميذ .

د - المناقشة المفتوحة مع التلاميذ .

٤٥ - عندما تريد قياس قدرة التلاميذ على التنظيم والتكامل في التفكير فإنك تختار أسئلة من نوع :

أ - الاختيار من متعدد .

ب- المقالية .

ج - الصح والخطأ .

د - المزاوجة ( المقابلة ) .

٤٦ - إذا نبهني أحد تلاميذي عن خطأ وقع مني أثناء الشرح فإنني :

أ - أتجاهل هذا الأمر .

ب - أنهره وأحذره من التكرار .

ج - أعدل حسب رؤية التلميذ .

د - أتأكد من المعلومة قبل تعديلها .

٤٧ - إذا طلب مني التقدم إلى دورات تدريبية أثناء الخدمة فإنني :

أ - أسارع في التقدم إليها .

ب- أدرس مدى مناسبة الدورة لي .

ج - التعرف أولاً على رغبة زملائي في التقدم إليها .

د - أهتم بالمرودود المالي منها .

٤٨ - عند بدء فعاليات معرض الصناعات الوطنية فإنني :

أ - أحرص على زيارته مع مجموعة من التلاميذ .

ب- أحث التلاميذ على زيارته .

ج - أحث التلاميذ على شراء المنتجات الوطنية .



د - جميع ما ذكر .

٤٩- إذا حضر أحد أولياء أمور تلاميذي إلى المدرسة فإنني :

أ - أهتم في مقابلته ومناقشته في مستوى ابنه .

ب- أحيله إلى إدارة المدرسة .

ج - أتجاهل حضوره .

د - أوجهه إلى المرشد الطلابي .

٥٠- إذا قام أحد المشرفين بزيارة المدرسة فإنني :

أ - آخذ بآرائه .

ب- لا أهتم بمقترحاته .

ج - أناقش وأخذ منه وأترك .

د - أتمسك بآرائي .

○ [ يعتمد الإسلام في إثارة الإيمان على الفطرة، وهي ليست عقلاً صرفاً ، ولا عاطفة محضاً، وإنما هي مزيج من العقل والعاطفة ، فإذا التقيا ولم يغلب أحدهما على الآخر كانت الفطرة سليمة تنشُد الله، وتعرف سبيلها إليه من أقرب طريق ].

٥١- الضبط الصحيح لكل أواخر الأسماء (عاطفة، العاطفة، سليمة) الواردة في النص ، على التوالي هو:

أ - عاطفةً ، العاطفة ، سليمةً .

ب- عاطفةً ، العاطفة ، سليمةً .

ج - عاطفةً ، العاطفة ، سليمةً .

د - عاطفةً ، العاطفة ، سليمةً .

٥٢- الضبط الصحيح لكل أواخر الأفعال ( يعتمد، يغلب، تعرف ) الواردة في النص على التوالي هو :

أ - يعتمدُ ، يغلبُ ، تعرفُ .

ب- يعتمدُ ، يغلبُ ، تعرفُ .

ج - يعتمدُ ، يغلبُ ، تعرفُ .

د - يعتمدُ ، يغلبُ ، تعرفُ .

٥٣- الضبط الصحيح لكل بنى الكلمات (صرفاً ، الآخر ، تنشُد) الواردة في النص على التوالي هو :

أ - صِرْفًا ، الآخر ، تَنْشُد .

ب- صِرْفًا ، الآخر ، تَنْشُد .

ج - صِرْفًا ، الآخر ، تَنْشُد .

د - صَرَفًا ، الأخر ، تُنْشِد .

● ملاحظة : السؤالان ( ٥٤ ، ٥٥ ) متعلقان بالنص الآتي :

○ [ كان عمر يحب ويكره كما يحب الناس ويكرهون ، ولكن لا ينفع أحدا عنده أن يحبه ولا يضيره أن يكرهه إذا وجب الحق ووضح القضاء ] .

٥٤- الضبط الصحيح لكل أواخر الكلمات ( عمر - ينفع - عنده ) الواردة بالنص هو :

- أ - عمرٌ ، ينفَعُ ، عندهِ .  
 ب- عمرٌ ، ينفَعُ ، عندهُ .  
 ج - عمرًا ، ينفَعُ ، عندهُ .  
 د - عمرَ ، ينفَعُ ، عندهُ .

٥٥- الضبط الصحيح لبنيتي الكلمتين ( يحب ، وضح ) الوارديتين في النص هو :

- أ - يُحِب ، وَضَّح .  
 ب- يَحِب ، وَضَّح .  
 ج - يُحِب ، وَضَّح .  
 د - يَحِب ، وَضَّح .

○ [ كثيرًا ما يخلط الناس بين الطموح وأحلام اليقظة وبين الغرور والثقة بالنفس ] .

٥٦- الكلمة التي تؤدي نفس معنى (الثقة بالنفس) هي :

- أ - الاعتداد .  
 ب- الافتخار .  
 ج - الكبرياء .  
 د - الأمل .

٥٧- الاسم المضاد لـ (الغرور) هو :

- أ - التذلل .  
 ب- التواضع .  
 ج - التكبر .  
 د - الثقة .

[ .. وعندها أدرك التاجر أنه كان يبني قصورًا في الهواء ] .

٥٨- ( يبني قصورا في الهواء ) تعني :

- أ - يبني قصورا عالية جدا .  
 ب - يعيش في سعة ورغد .  
 ج - يخطط لمستقبل باهر .

د - يعيش على الأوهام .

٥٩- نستطيع أن نؤدي معنى الجملة التالية:(أقلت السفينة مراسيها على الشاطئ) بكلمة واحدة هي :

أ - توقفت .

ب- رست .

ج - عادت .

د - وصلت .

● ملاحظة : السؤالان ( ٦٠ ، ٦١ ) متعلقان بالنص الآتي :

○ [ إن الصفوة الممتازة من مثقفي الأمة العربية مشدودة إلى مجالات ودوريات تصدر في العالم العربي وتقوم بعملية التوصيل . وسر ذلك الشد والشوق والانبهار أن تلك المجالات والدوريات تعيش واقع عصرها في تغيراته الفكرية والأدبية والفنية ، فتربط قارئها بما يحقق له معنى المعاصرة والمعاشة والمتابعة، وتوقظ في المكتفي بروائع تراث أمته الشعور بالتطلع إلى الإضافة بأخذ الميزة وترك المجل].

٦٠- الفكرة الرئيسية في هذا النص هي :

أ - اهتمام المثقفين بالمجلات والدوريات .

ب- دور المجالات والدوريات في إبراز روائع التراث .

ج - سبب اهتمام المثقفين بالمجلات والدوريات .

د - انقطاع صلة المثقفين بالتراث وانبهارهم بالمجلات .

٦١- يمكن وصف موقف الكاتب من هذه الدوريات والمجلات بأنه :

أ - يحذر المثقفين من متابعتها والانبهار بها .

ب- يمجّد قدرتها على إرضاء تطلع المثقفين وجذب محبي التراث.

ج - يأسف لتركيزها على متغيرات العصر دون الالتفات إلى روائع التراث .

د - لا يتضح موقف الكاتب من هذه الدوريات والمجلات .

○ [ قال يهودي لعلي بن أبي طالب رضي الله عنه : ما لبثتم بعد نبيكم إلا خمس عشرة سنة حتى تقاتلتم ! فقال علي : وأنتم لم تجف أقدامكم من البحر حتى قلتم : يا موسى اجعل لنا إلهاً كما لهم آلهة ! ]

٦٢- يتضح من جواب علي رضي الله عنه أنه فهم كلام اليهودي علي أنه يقصد : أن

أ - المسلمين لم يلتزموا بمبادئ دينهم وقتاً طويلاً .

ب- عليا هو المسؤول عن اقتتال المسلمين .

ج - اليهود أعظم شأناً من المسلمين .

د - الإسلام ليس قادراً على الاستمرار .

٦٣- كل الكلمات المحتوية على همزة والموضحة بخط تحتها كتبت بصورة صحيحة إلا واحدة هي :

أ - القرآن الكريم ثلاثون جزءاً .

ب- اشتد المحقق في مساءلة الجاني .

ج - لقد كان صديقي على قدر المسؤولية .

د - ولكن ليطمئن قلبي .

٦٤- كل الكلمات المبدوءة بهمزة والموضحة بخط تحتها كتبت بصورة صحيحة إلا واحدة هي :

أ - السعيد من وعظ بغيره .

ب- كل إناء ينضح بما فيه .

ج - من عظم صغيرة إبتلاه الله بكبيرة .

د - سبك من أبلغك سباً .

٦٥- الكلمة التي كتبت خطأ من بين الكلمات التي تحتها خط هي :

أ - لم يكن العلماء يروون الحديث إلا عن الثقة .

ب- هذا القاضي من أفاضل القضاة .

ج - أعشق سهول وطني و رباه .

د - وفي كل شيء له آية تدل على أنه واحد .

٦٦- الكلمات المختومة بألف وميزت بخطوط تحتها فيما يلي كلها كتبت بصورة خاطئة إلا كلمة واحدة هي :

أ - نصحته لكنه استكبر و استعصا .

ب- أصابه مرض أعيب الأطباء علاجه .

ج - لم يصدر حكمه إلا بعد أن استجلا الحقيقة .

د - أنت الحكم المرتضا .

٦٧- أحياناً نكتب كلمتين وكأنهما كلمة واحدة . فأى الكلمات الآتية وصلت ببعضها خطأ .

أ - بم أكافئك ؟

ب- وأنتم حينئذ تنتظرون .

ج - أشهد ألا إله إلا الله .

د - لم تشتكي وتقول إنك معدم ؟ .

٦٨- زيد في كل كلمة مما تحته خط حرف بالخطأ إلا كلمة واحدة كانت الزيادة فيها صحيحة وهي :

أ - اسق الظمان ماء .

ب- ليست الأرزاق بالتواكل لا كن لكل مجتهد نصيبا .

ج - شباب الأمة هم صانعوا حضارتها .

د - تعلموا القرآن و علموه .

○ [ سئل جعفر الصادق ( ) لم سميت الكعبة البيت العتيق ( ) قال ( ) لأن الله أعتقها من الغرق ( ) ] .

٦٩- علامات الترقيم التي يجب أن توضع مكان الأقواس في العبارة السابقة هي على التوالي :

أ - ( : ) - ( ؟ ) - ( : ) - ( . )

ب- ( ، ) - ( ! ) - ( : ) - ( . )

ج - ( ؟ ) - ( . ) - ( ، ) - ( ! )

د - ( . ) - ( ؟ ) - ( : ) - ( ! )

٧٠- ( تزوج وعمره ١٦ عاماً ) . القراءة الصحيحة للرقم في هذه الجملة هي :

أ - ستة عشر .

ب- ست عشرة .

ج - ستة عشرة .

د - ست عشر .

٧١- ( اتصلت .. صديقي هاتفياً ) حرف الجر الذي يجب أن يوضع قبل صديقي هو :

أ - ( في ) .

ب- ( على ) .

ج - ( ب ) .

د - ( لـ ) .

٧٢- ( هؤلاء الرجال يعملون بصمت ) إذا أردت تحويل الجملة إلى فعلية وجب أن تقول :

أ - يعملون هؤلاء الرجال بصمت .

ب- يعمل هؤلاء الرجال بصمت .

- ج - يعملوا هؤلاء الرجال بصمت .  
د - يعملون بصمت هؤلاء الرجال .

٧٣- منزلة الرقم ٦ في العدد ٣٤٥٦٧٨٩٢٤ هي :

- أ ( الملايين .  
ب) عشرات الملايين .  
ج ( مئات الألوف .  
د ) عشرات الألوف .

٧٤- أقرب حاصل جمع للعددين ١٢١٥٩٤٨٩٠ و ٥٨١٤٦٢٠١٣ هو :

- أ ( ٧٠٠٠٠٠٠٠٠  
ب) ٦٠٠٠٠٠٠٠٠  
ج ( ٥٠٠٠٠٠٠٠٠  
د ) ٨٠٠٠٠٠٠٠٠

٧٥- أي الأعداد التالية لا يقبل القسمة على ١٠٠٠ ؟

- أ ( ٥٥٠٠٠  
ب) ١٠٠١٠  
ج ( ١٢٠٠٠  
د ) ٦١٠

٧٦- ناتج ٤٩٤٩ ÷ ٤٩ يساوي :

- أ ( ١١  
ب) ٤٩  
ج ( ١٠١  
د ) لا شيء مما ذكر

٧٧- العبارة غير الصحيحة فيما يلي هي :

- أ ( مجموع عددين زوجيين هو عدد زوجي .  
ب) ضرب عدد زوجي في عدد فردي هو عدد زوجي .  
ج ( مجموع عددين فرديين هو عدد فردي .  
د ) ضرب عدد فردي في عدد فردي هو عدد فردي .

٧٨- جميع قواسم العدد ٨ هي :

- أ ( ٤ ، ٢  
ب) ٤ ، ٢ ، ١  
ج ( ٨ ، ٤ ، ٢ ، ١  
د ) ٨ ، ٢ ، ١

٧٩- العدد الكسري  $\frac{٤}{١٣}$  يساوي :

- أ (  $\frac{٦٥}{٥}$   
ب)  $\frac{٥٢}{٥}$

( د )  $\frac{64}{5}$

( ج ) —

٨٠ - العبارة غير الصحيحة فيما يلي هي :

أ (  $\frac{9}{15} = \frac{3}{5}$  )      ب (  $\frac{3}{5} < \frac{10}{15}$  )

ج (  $\longrightarrow$  )      د (  $\frac{9}{9} = 1$  )

٨١ - ناتج  $(\frac{1}{3} + \frac{3}{5})$  يساوي :

أ (  $\frac{4}{5}$  )      ب (  $\frac{3}{15}$  )

ج (  $\frac{4}{8}$  )      د (  $\frac{14}{15}$  )

٨٢ - ناتج  $(20,45 - 11,012)$  يساوي :

أ ( 9,438 )      ب ( 9,33 )  
ج ( 9,033 )      د ( لا شيء مما ذكر . )

٨٣ - إذا كان المجموع الكلي للدرجات العظمى في الشهادة الثانوية هو ١٤٣٠ درجة ، وكان مجموع ما حصل عليه فهد في هذه الشهادة هو ١٠٠١ درجة ، فإن نسبته المئوية هي :

أ ( ٨٠ % )      ب ( ٧٠ % )  
ج ( ٧٥ % )      د ( ٧١ % )

٨٤ - الحد المفقود في التناسب  $(\frac{8}{6} = \frac{4}{\quad})$  هو :

أ ( ٦ )      ب ( ٤ )  
ج ( ٢ )      د ( ٣ )



٨٥- حول  $2356,4213 \text{ م}^2$  إلى  $\text{سم}^2$

- ( أ )  $23564,213 \text{ سم}^2$   
 ( ب )  $235642,13 \text{ سم}^2$   
 ( ج )  $2356421,3 \text{ سم}^2$   
 ( د )  $23564213 \text{ سم}^2$

٨٦- حجم متوازي مستطيلات أبعاده  $9 \text{ سم}$  و  $3 \text{ سم}$  و  $2 \text{ سم}$  يساوي :

- ( أ )  $0,54 \text{ سم}^3$   
 ( ب )  $5,4 \text{ سم}^3$   
 ( ج )  $54 \text{ سم}^3$   
 ( د )  $540 \text{ سم}^3$

٨٧- طول مستطيل عرضه  $4 \text{ سم}$  ومحيطه  $24 \text{ سم}$  ، يساوي :

- ( أ )  $6 \text{ سم}$   
 ( ب )  $8 \text{ سم}$   
 ( ج )  $16 \text{ سم}$   
 ( د )  $32 \text{ سم}$

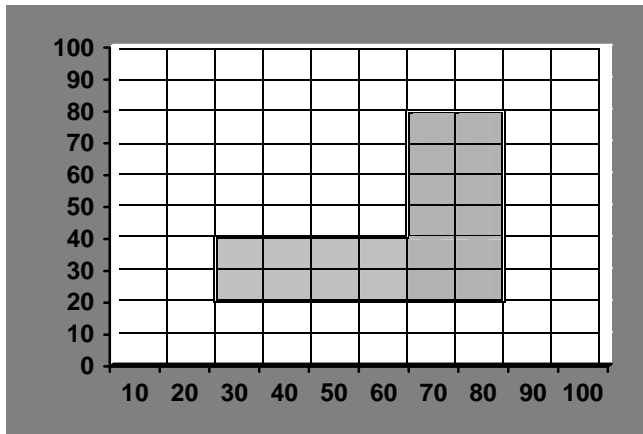
٨٨- يستطيع مصور تلميح فلمين في  $18$  دقيقة، كم يحتاج لتلميح  $8$  أفلام من النوع نفسه :

- ( أ )  $42$  دقيقة .  
 ( ب ) ساعة واحدة و  $12$  دقيقة .  
 ( ج ) ساعة واحدة و  $20$  دقيقة .  
 ( د ) ساعة واحدة و  $44$  دقيقة .

٨٩- إذا كانت درجات أحد الطلاب في  $6$  اختبارات هي :  $76, 80, 83, 71, 80, 78$  ، ما متوسط تلك الدرجات (معدل الطالب) ؟

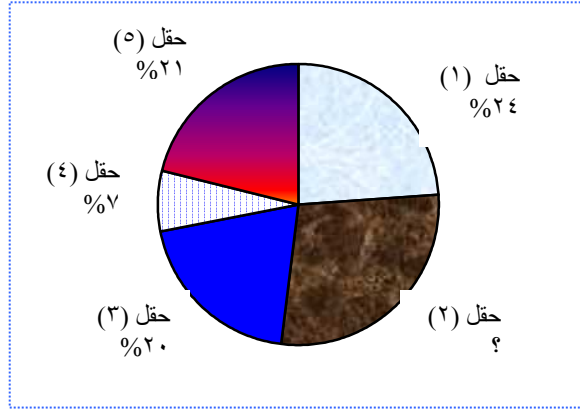
- ( أ )  $76$   
 ( ب )  $77$   
 ( ج )  $78$   
 ( د )  $79$

٩٠- إذا علمت أن التدرج بالمتر في الشكل التالي المبين أدناه فإن المساحة التقريبية للمنطقة المظللة هي :



ب ( ٢٠٠٠ م<sup>٢</sup>أ ( ٢٢٠ م<sup>٢</sup>د ( ٢٦٠٠ م<sup>٢</sup>ج ( ٢٢٠٠ م<sup>٢</sup>

٩١- في الشكل التالي الذي يمثل نسبة إنتاج الزيت في خمسة حقول ما نسبة إنتاج الزيت في حقل ٢ ؟



ب ( ٢٤%

أ ( ١٧%

د ( ٤١%

ج ( ٢٨%

٩٢- تحتوي حقيبة على ٧ أقلام زرقاء و ٣ أقلام حمراء ، إذا اخترنا قلماً عشوائياً من هذه الأقلام فإن احتمال أن يكون أحمر هو :

ب (  $\frac{7}{10}$ أ (  $\frac{3}{10}$ د (  $\frac{4}{7}$ ج (  $\frac{3}{7}$ 

٩٣- دور مادة التربية الفنية في العملية التعليمية مبني على :

أ - الدراية العلمية .

ب- تعليم النشء .

ج - تكامل العملية التربوية التعليمية .

٩٤- عدد الفروع الرئيسية في الجغرافيا:

أ - اثنان .

ب- ثلاثة .

ج - أربعة .

د - خمسة .

٩٥- من مشاهير العلماء المسلمين في الجغرافيا :

- أ - جابر بن حيان .
- ب- الفارابي .
- ج - الخوارزمي .
- د - ابن سينا .

٩٦- عدد الأقسام الرئيسة للقشرة الأرضية:

- أ - اثنان .
- ب- ثلاثة .
- ج - أربعة .
- د - خمسة .

٩٧- توجد أعلى قمة جبلية في العالم في سلسلة جبال :

- أ - الألب في أوروبا .
- ب- الروكي في أمريكا الشمالية .
- ج - الأنديز في أمريكا الجنوبية .
- د - الهملايا في آسيا .

٩٨- من العوامل الخارجية المؤثرة في تشكيل سطح الأرض :

- أ - البراكين .
- ب- الزلازل .
- ج - الرياح .
- د - الالتواءات والانكسارات .

٩٩- من أهم الأشكال التضاريسية الناتجة عن النحت الهوائي :

- أ - الكثبان الرملية الهلالية .
- ب- الكثبان الرملية الطولية .
- ج - الموائد الصحراوية .
- د - الشلالات .

١٠٠- الطقس كمصطلح جغرافي من حيث الحرارة والرطوبة والرياح ومظاهر التكاثف يعنى فى أبسط صورته حالة الجو خلال فترة زمنية :

- أ - قصيرة.
- ب- متوسطة.
- ج - طويلة.

د - طويلة جدًا .

١٠١- تنخفض درجة الحرارة درجة مئوية واحدة كلما ارتفعنا عن سطح الأرض

بمقدار :

أ - مائة متر .

ب- مائة وخمسين مترًا .

ج - مئتي متر .

د - ثلاثمائة متر .

١٠٢- مميزات الرياح التجارية أنها :

أ - جافة وباردة .

ب- ممطرة ودافئة .

ج - حارة ومحملة بالأتربة والغبار .

د - جافة غير ممطرة .

١٠٣- المنطقة الحرارية التي تقع بين دائرتي عرض ٣٠ شمالاً وجنوباً تعرف

باسم المنطقة:

أ - الباردة .

ب- الحارة .

ج - المعتدلة الباردة .

د - المعتدلة الدافئة .

١٠٤- الغابات التي تمتاز بكثافة أشجارها وضخامتها وتعدد أنواعها هي:

أ - الصنوبرية .

ب- النفضية .

ج - الاستوائية

د - غابات البحر المتوسط .

١٠٥- أشهر العلماء المسلمين في رسم الخرائط :

أ - الإدريسي .

ب- ابن خلدون .

ج - ابن ماجد .

د - البيروني .

١٠٦- تمتاز خرائط الأطالس العامة بأنها ذات قياس رسم :

أ - كبير جدًا .

ب- كبير .

ج - متوسط .

د - صغير جدًا .

١٠٧- تتعامد الشمس كل عام على خط الاستواء :

أ - مرة واحدة.

ب- مرتين.

ج - ثلاث مرات.

د - أربع مرات.

١٠٨- يحدث الانقلاب الشتوي في :

أ - ٢١ يونيو .

ب- ٢١ ديسمبر .

ج - ٢١ مارس .

د - ٢٣ سبتمبر .

١٠٩- للأرض حركتان الأولى حول نفسها والثانية حول :

أ - الشمس .

ب- القمر .

ج - الكويكبات .

د - المشتري .

١١٠- أي من المدن التالية تشرق عليها الشمس أولاً :

أ - الرياض .

ب- مكة المكرمة .

ج - جدة .

د - الدمام .

١١١ - تقدم مياه البحر نحو الساحل ثم انحسارها تعرف باسم حركة :

أ - الجاذبية .

ب- المد والجزر .

ج - التيارات البحرية .

د - الأمواج .

١١٢ - أكثر قارات العالم تعداداً للسكان :

أ - أوروبا .

ب- أفريقيا .

ج - آسيا .

د - أمريكا الشمالية .

١١٣ - أي العوامل التالية مؤثر في معدل الوفيات بالمملكة في الوقت الحاضر :

أ - المجاعة وانتشار الأمراض .

ب- الحروب القبلية .

ج - الكوارث الطبيعية .

د - حوادث السيارات .

١١٤ - تعد جامعة الدول العربية إحدى المنظمات :

أ - الدولية العالمية العامة .

ب- الدولية العامة الإقليمية .

ج - الدولية المتخصصة .

د - المتخصصة الإقليمية .

١١٥ - أكثر الحرف انتشاراً على سطح الأرض هي :

أ - الصناعة .

ب- الرعي .

ج - الزراعة .

د - الصيد .

١١٦ - الإقليم الجغرافي هو منطقة من سطح الأرض :

أ - تتصف بخصائص جغرافية تميزها عن غيرها من المناطق

ب- تتفق مع المناطق الأخرى في الخصائص الجغرافية .

ج - تتميز بخصائص مناخية واحدة .

د - تتميز بخصائص نباتية واحدة .

١١٧- معظم السكان في العالم الإسلامي ينتمون إلى السلالة :

أ - المغولية .

ب- القوقازية .

ج - الزنجية .

د - جميع ما ذكر .

١١٨- ظاهرة البطالة السافرة تنتشر في العالم الإسلامي في :

أ - المدن الصغيرة .

ب- القرى .

ج - الأرياف .

د - المدن الكبيرة .

١١٩- المظهر الأساسي للتضاريس في الوطن العربي هو :

أ - الجبال .

ب- السهول .

ج - الهضاب .

د - الأودية .

١٢٠- من الرياح المحلية التي تهب على شبه جزيرة العرب رياح :

أ - الخماسين .

ب- السموم .

ج - الهبوب .

د - القبلى .

١٢١- أهم الجهات التي تكثر بها المياه الجوفية السطحية بالمملكة العربية السعودية :

أ - هضبة نجد .

ب- سهل الساحلى الشرقى .

ج - سهل تهامة .

د - منطقة الربع الخالي .

١٢٢- من العوامل البشرية المؤدية إلى قلة المراعي في المملكة العربية السعودية :

أ - قلة الأمطار الساقطة بشكل ملحوظ .

ب- زحف الرمال التي تسوقها الرياح .

ج - تآكل التربة بسبب عوامل التعرية .

د - عدم تنظيم عملية الرعي بين القبائل .

## ١٢٣ - الميزان التجاري هو :

- أ - التعادل بين قيمة الصادرات وقيمة الواردات .
- ب- توفير السلع الضرورية في الأسواق المحلية .
- ج - نشر الوعي التجاري بين الأفراد والتجار .
- د - حركة البيع والشراء لمختلف أنواع السلع .

## ١٢٤ - مقر إمارة منطقة القصيم مدينة :

- أ - بريدة .
- ب- عنيزة .
- ج - الرس .
- د - البكيرية .

## ١٢٥ - من أهم الأودية الموجودة في هضبة نجد هو :

- أ - الرمة .
- ب- فاطمة .
- ج - بيشة .
- د - الحميضي .

## ١٢٦ - العلم الذي يهتم بدراسة سطح الأرض بأسلوب علمي يقوم على الوصف والشرح والاستنتاج هو علم :

- أ - التاريخ .
- ب- الجغرافيا .
- ج - النفس .
- د - الاجتماع .

## ١٢٧ - السهم في الشكل المقابل يشير إلى جهة :



- أ - الشمالي الغربي .
- ب- الشمال الشرقي .
- ج - الجنوب الغربي .
- د - الجنوب الشرقي .

## ١٢٨ - تهتم الجغرافيا المناخية بدراسة :

- أ - الحيوان الطبيعي والعوامل المؤثرة فيه .
- ب- النباتات الطبيعي وأنواعه على سطح الأرض .
- ج - الغلاف الغازي القريب من سطح الأرض .
- د - سطح الأرض من حيث الارتفاع والانخفاض .



١٢٩- أبرز فروع الجغرافيا الطبيعية:

- أ - الحضرية .
- ب- الاقتصادية .
- ج - السياسية .
- د - الفلكية .

١٣٠- أكبر المحيطات مساحة:

- أ - الهندي .
- ب- الأطلسي .
- ج - الهادي .
- د - المتجمد الشمالي .

١٣١- من العوامل المؤثرة في تشكيل سطح الأرض :

- أ - الزلازل والبراكين .
- ب- الرياح الدائمة والموسمية .
- ج - المياه الجارية على سطح الأرض .
- د - الجليد الدائم عند القطبين .

١٣٢- أهم الأشكال التضاريسية الناتجة عن جريان المياه :

- أ - النتوءات والتجاويف .
- ب- الأودية والدالات النهرية .
- ج - الموائد الصحراوية .
- د - الفيوردات .

١٣٣- أهم الغازات التي يتكون منها الغلاف الغازي (الجوي) :

- أ - الأكسجين .
- ب- النيتروجين .
- ج - ثاني أكسيد الكربون .
- د - الأوزون .

١٣٤- تصل أشعة الشمس إلى سطح الأرض خلال فترة زمنية مقدار بالدقائق في:

- أ - عشر .
- ب- ثمان .
- ج - ست .
- د - أربع .

١٣٥- عند أي المناطق التالية يكون الضغط الجوي مرتفعاً ؟

- أ - خط الاستواء .
- ب- خط دائرة ٦٠ جنوب خط الاستواء .
- ج - خط دائرة ٦٠ شمال خط الاستواء .
- د - القطبين .

١٣٦- أهم مظاهر التكاثف :

- أ - السحاب .
- ب- الندى .
- ج - الصقيع .
- د - المطر .

١٣٧- تعرف أعشاب المناطق الحارة (المدارية) باسم حشائش :

- أ - الاستبس .
- ب- السافانا .
- ج - البراري .
- د - البمباس .

١٣٨- أفضل مقاييس الرسم على الخرائط هو:

- أ - الكتابي .
- ب- النسبي .
- ج - الكلفاسري .
- د - الخطي .

١٣٩- أفضل طريقة لتمثيل الظاهرات التضاريسية على الخرائط هي :

- أ - الهاشور .
- ب- التضليلي .
- ج - الكشور .
- د - الألوان .

١٤٠- يحدث الكسوف نتيجة لوقوع القمر بين الشمس وكوكب :

- أ - المريخ .
- ب- المشتري .
- ج - الزهرة .
- د - الأرض .

١٤١ - تتم الأرض دورتها السنوية حول الشمس في :

- أ - ٣٦٥ يوم .
- ب -  $365\frac{1}{4}$  يوم .
- ج -  $365\frac{3}{4}$  يوم .
- د - ٣٦٦ يوم .

١٤٢ - خط الطول الرئيسي هو:

- أ - الاستواء .
- ب - جرينتش .
- ج - مدار السرطان .
- د - مدار الجدي .

١٤٣ - من أهم فروع الجغرافيا البشرية:

- أ - التضاريسية .
- ب - المناخية .
- ج - السياسية .
- د - الحيوية .

١٤٤ - الزيادة الطبيعية لسكان تعني :

- أ - مجموع المواليد والوفيات .
- ب - الهجرة بأنواعها .
- ج - الفرق بين المواليد والوفيات .
- د - جميع ما ذكر .

١٤٥ - الهدف الأساسي لإنشاء هيئة الأمم المتحدة هو :

- أ - تحقيق التعاون الدولي في الشؤون الاقتصادية والثقافية .
- ب - تنمية العلاقات الدولية بين الدول .
- ج - تنسيق أعمال الدول من أجل إدراك الغايات المشتركة .
- د - حفظ السلم والأمن الدوليين .

١٤٦ - عدد دول مجلس التعاون عند تأسيسه عام ١٩٨١ م :

- أ - سبع .
- ب - ست .
- ج - ثمان .
- د - تسع .

- ١٤٧- من أبرز المواقع الجغرافي للعالم الإسلامي :
- أ - إشرافه على الممرات والمضايق المائية العالمية .
  - ب- امتداد المرتفعات والسلاسل الجبلية بمعظم أراضيه .
  - ج - قلة ثرواته الطبيعية وموارده الاقتصادية .
  - د - جميع ما ذكر .
- ١٤٨- من العوامل الرئيسية التي أدت إلى تخلف الصناعة في العالم الإسلامي :
- أ - قلة رؤوس الأموال التي يملكها العالم الإسلامي .
  - ب- الاستعمار الأجنبي للبلاد الإسلامية .
  - ج - عدم توفير المواد الخام اللازمة لقيام الصناعة .
  - د - جميع ما ذكر .
- ١٤٩- أعلى مستويات التكامل الاقتصادي بين دول العالم الإسلامي تتمثل في :
- أ - تنسيق وتوحيد السياسات الاقتصادية والاجتماعية .
  - ب- إزالة القيود المفروضة على حركة عناصر الإنتاج .
  - ج - توحيد الرسوم الجمركية بين دول التكامل .
  - د - إلغاء الرسوم الجمركية المفروضة على السلع المتبادلة بين الدول الأعضاء.
- ١٥٠- تكثر الأقليات الإسلامية في قارة :
- أ - أوروبا .
  - ب- أفريقيا .
  - ج - آسيا .
  - د - أمريكا الشمالية .
- ١٥١- الأمطار في شمال الوطن العربي تسقط شتاءً بسبب هبوب الرياح :
- أ - البخارية الشمالية الشرقية .
  - ب- الموسمية الجنوبية الغربية .
  - ج - الغربية العكسية .
  - د - المحلية .
- ١٥٢- تعتمد الزراعة في الوطن العربي بشكل عام على مياه :
- أ - الأنهار .
  - ب- تحلية البحار .
  - ج - الآبار .
  - د - الأمطار .

١٥٣ - من جهود المملكة العربية السعودية للعناية بالثروة الحيوانية :

أ - استصلاح الأراضي الزراعية .

ب- إنشاء السدود .

ج - إقامة محطات لتحلية المياه .

د - إنشاء الهيئة الوطنية لحماية الحياة الفطرية .

١٥٤ - القطاع المسؤول عن تنمية البترول والغاز الطبيعي بالمملكة :

أ - المؤسسة العامة للبترول والمعادن .

ب- الشركة السعودية للصناعات الأساسية .

ج - الشركة السعودية للحديد والصلب .

د - الشركة السعودية للبتر وكيمائيات .

١٥٥ - يكون الميزان التجاري في صالح أي دولة إذا كانت قيمة :

أ - الصادرات أقل من قيمة الواردات .

ب- الواردات تساوي قيمة الصادرات .

ج - الواردات أكبر من قيمة الصادرات .

د - الصادرات أكبر من قيمة الواردات .

١٥٦ - من أهم موانئ المملكة العربية السعودية على الخليج العربي ميناء :

أ - جدة الإسلامي .

ب- جيزان .

ج - ينبع .

د - الدمام .

١٥٧ - يربط خط سكة حديد الوحيد بالمملكة بين الرياض و :

أ - الدمام .

ب- بريدة .

ج - جدة .

د - المدينة .