



وزارة التعليم
Ministry of Education

نموذج التعليم المدمج للمدارس المشتركة

دليل المستفيد

(إدارة المدرسة - المعلمين - الطلبة - أولياء الأمور)

1447 هـ - 2025 م

المحتويات |

المحتوى	رقم الصفحة
المصطلحات	3
المقدمة	4
أهداف النموذج	4
حالة التفعيل	4
وصف النموذج	5
ضوابط تنفيذ النموذج	6
متطلبات تنفيذ النموذج	7
الأدوار والمسؤوليات	7

قائمة الأشكال

- الشكل (1) آلية التعلم في النموذج بين المدرستين 5
- الشكل (2) تصنيف الأدوار والمسؤوليات حسب مراحل تطبيق النموذج 7

قائمة الجداول

- الجدول (1) مثال على الجدول الدراسي لمدرستين (أ) و(ب) 6

المصطلحات

المصطلح	التعريف
التعليم الإلكتروني	توظيف تقنيات التعليم والمعلومات والاتصالات لرفع كفاية العملية التعليمية والتدريبية بجميع أنماطها، وضبط جودتها.
التعليم عن بُعد	نمط من أنماط التعليم تُستخدم فيه وسائل وتقنيات إلكترونية في العملية التعليمية وإدارة التفاعل بها، ويتصف بانفصال بين المعلم والمتعلم، أو بين المتعلمين أنفسهم، أو بين المتعلمين ومصادر التعلم، ويكون الانفصال إما في المكان خارج مقرات المؤسسة التعليمية، و/أو في زمن التعلم.
التعليم المدمج	نمط من أنماط التعليم الإلكتروني يمزج بين التعليم الاعتيادي والتعليم عن بعد ضمن ساعات التعلم المعتمدة.
التعليم المتزامن	نمط من أنماط التعليم عن بُعد يحدث فيه التفاعل في الوقت ذاته بين المعلم والمتعلم.
التعلم غير المتزامن	نمط من أنماط التعليم عن بُعد لا يتطلب تفاعلاً في الوقت ذاته بين أطراف العملية التعليمية.
نظام إدارة التعلم (منصة التعلم)	نظام إلكتروني متكامل يقدم مجموعة من الخدمات التفاعلية لإدارة المقررات وإنشائها، وأدوات التعلم والاختبارات، وتتبع المتعلم خلال رحلته التعليمية، وتقديم التقارير لجميع أطراف العملية التعليمية.
الفصل الافتراضي	أحد أدوات بيئة التعلم الافتراضية تحاكي الفصل الاعتيادي، حيث تمكن المعلم والمتعلم من التفاعل المباشر بالصوت والصورة وأدوات التواصل المختلفة.
المدارس المشتركة	المدارس التي تشترك في المبنى المدرسي بنظام الفترة الصباحية والمسائية حيث تعمل المدرسة الأولى بالفترة الصباحية والمدرسة الثانية بالفترة المسائية بسبب إغلاق مبنى إحداهما نهائياً أو مؤقتاً لأكثر من ستة أسابيع دراسية.

| المقدمة

تعمل وزارة التعليم على توفير تعليم نوعي للجميع؛ تماهياً مع مستهدفات التعليم الاستراتيجية لرؤية المملكة العربية السعودية 2030؛ لذا تنفذ الوزارة مبادرات تضمن فيها إتاحة التعليم الجيد للجميع. وتواجه بعض مدارس التعليم العام تحديات تؤثر في جودة العملية التعليمية ومخرجاتها، ومن تلك التحديات ما يرتبط بالمبنى المدرسي بشكل مؤقت، مثل أعمال الترميم والصيانة، والإخلاء الذي يتطلب اشتراك المدرسة مع مدرسة قائمة. لذا؛ صُمم هذا النموذج الذي يهدف إلى توظيف أنماط التعليم الإلكتروني للتغلب على هذا التحدي في مختلف مراحل التعليم العام، وتقديم حلول إلكترونية للاستثمار الأمثل للمرافق المدرسية. ويقدم هذا النموذج الحل التعليمي والضوابط والمتطلبات والأدوار والمسؤوليات لتوفير فرص التعليم للطلبة المستهدفين.

| أهداف النموذج

يهدف النموذج إلى الآتي:

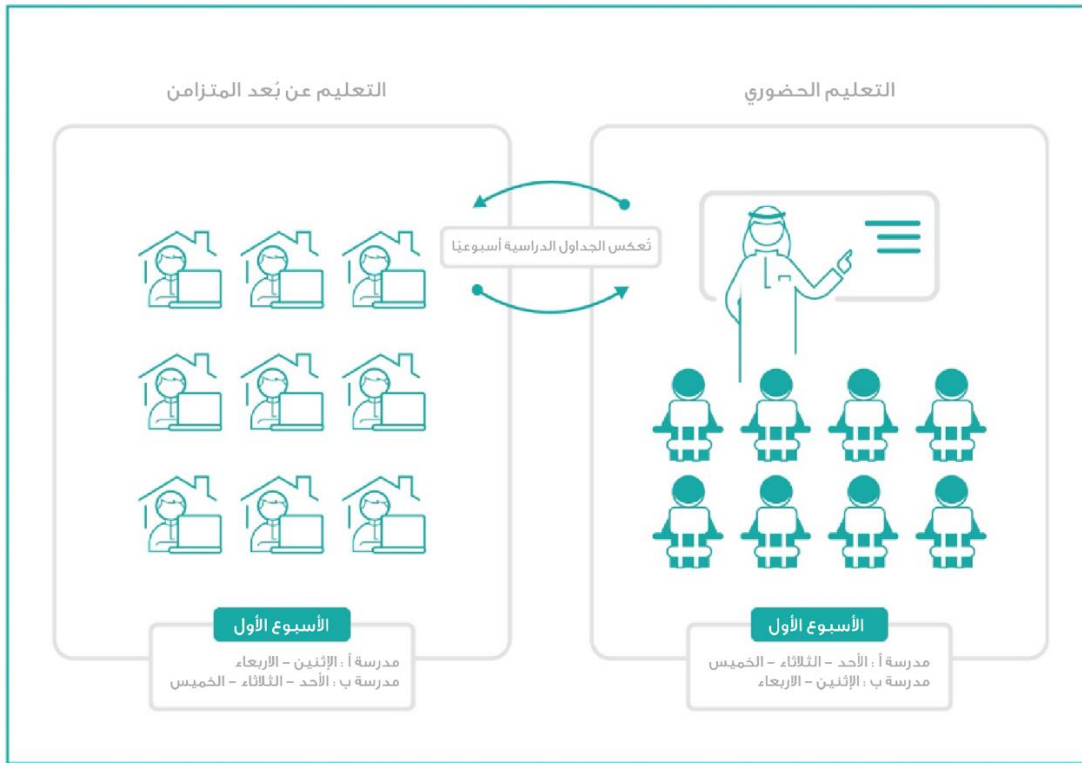
1. ضمان استمرار العملية التعليمية.
2. توفير بيئة تعليمية تُقدّم التجارب التعليمية الثرية لتلبي احتياجات الطلبة عبر تطبيق استراتيجيات التعليم المدمج.
3. الإسهام في تحسين تكافؤ فرص حصول جميع المتعلمين على الخدمات التعليمية بجودة عالية.
4. الاستثمار الأمثل للممكنات التعليمية التقنية في دعم المدارس المشتركة.

| حالة التفعيل

يُطبق النموذج لمعالجة التحديات المرتبطة بالمبنى المدرسي بشكل مؤقت، مثل أعمال الترميم والصيانة، والإخلاء الذي يتطلب اشتراك المدرسة مع مدرسة قائمة لفترة ستة أسابيع دراسية فأكثر.

وصف النموذج

يعتمد تنفيذ نموذج التعليم المدمج للمدارس المشتركة على التناوب في استخدام المبنى المدرسي حيث تُحدد آلية التناوب بين طلاب المدرستين خلال الأسبوع حضورياً وعن بُعد تزامنياً، وتوضح ذلك بالجدول الدراسية لكلا المدرستين (الشكل 1)، على أن يكون هذا التناوب بالتساوي بين المدرستين بكامل منسوبيهما (الجدول 1). مع مراعاة أن تُعطى المواد الأساسية (الرياضيات، والعلوم، واللغة العربية) أولوية في الأيام الحضورية.



الشكل (1) آلية التناوب بين مدرستين مختلفتين في نفس المبنى

الجدول الدراسي للمدرسة (أ)					
الأحد	الاثنين	الثلاثاء	الأربعاء	الخميس	
حضور	عن بُعد	حضور	عن بُعد	حضور	الأسبوع الأول
عن بُعد	حضور	عن بُعد	حضور	عن بُعد	الأسبوع الثاني
الجدول الدراسي للمدرسة (ب)					
الأحد	الاثنين	الثلاثاء	الأربعاء	الخميس	
عن بُعد	حضور	عن بُعد	حضور	عن بُعد	الأسبوع الأول
حضور	عن بُعد	حضور	عن بُعد	حضور	الأسبوع الثاني

الجدول (1) تقسيم استخدام المبني المدرسي بين مدرستين (أ - ب)

أيام التعليم الحضوري

يتطلب النموذج حضور طلبة إحدى المدرستين الحصص الدراسية في المدرسة خلال الأيام المحددة في الجدول الدراسي، والمشاركة وأداء الأنشطة والمهام الأدائية التي يحددها المعلم. ويقدم المعلم شروحات للمفاهيم العلمية، ويحدد المهام في المشاريع الجماعية، ويحفز الطلبة، ويدير المناقشات، ويوفر الفرص للطلبة لتطبيق ما تعلموه، ويقدم التغذية الراجعة الفورية.

أيام التعليم عن بعد

يتطلب النموذج حضور طلبة المدرسة ذاتها الحصص الدراسية عن بعد (تزامنياً) من منازلهم عبر نظام إدارة التعلم؛ حيث يقدم المعلم دروساً تزامنية عبر منصة التعلم مع دعمها بالمحتوى الرقمي المناسب، والأنشطة التعليمية الفردية والجماعية، ويقدم التغذية الراجعة. في حين يلتزم الطلبة بالاطلاع على المحتويات التعليمية والمشاركة في الأنشطة وتنفيذ المهام المطلوبة ضمن الإطار الزمني المحدد.

ضوابط تنفيذ النموذج

- ◆ يُنظم الجدول الدراسي في النموذج؛ على أن تُعطى المواد الأساسية (الرياضيات، والعلوم، واللغة العربية) أولوية في الأيام الحضورية، وما يكافئها بالمرحلة الثانوية.
- ◆ يُسلّم ولي أمر الطالب نسخة من الجدول المدرسي رسمياً موضحاً فيه الأيام الحضورية والأيام عن بُعد ويعرّف بالنموذج، والتوقيع على التعهد المطلوب.

- ♦ يُراعى عند تطبيق النموذج البدء بالمراحل الثانوية ثم المتوسطة ثم الابتدائية.

متطلبات تنفيذ النموذج

يتطلب توفير المتطلبات الأساسية التقنية والتعليمية التالية لتطبيق النموذج:

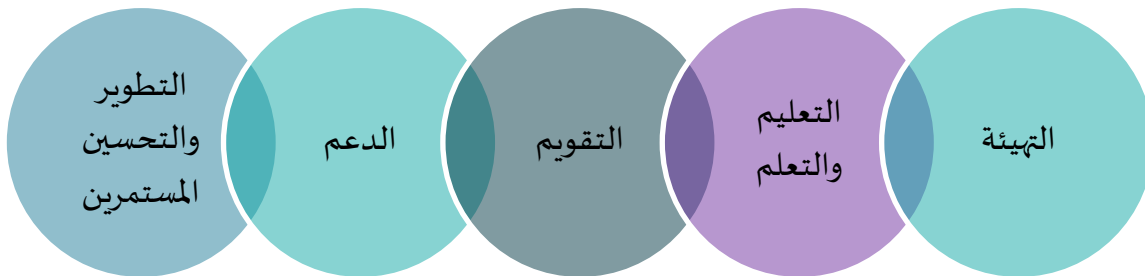
| المتطلبات التقنية |

- ♦ استخدام نظام إدارة تعلم معتمد.
- ♦ توفر اتصال إنترنت بسعة وسرعة مناسبتين.
- ♦ توفر الأجهزة الحاسوبية وملحقاتها (كاميرا، سماعات الرأس، إلخ).

| المتطلبات التعليمية |

- ♦ توفر محتوى تعليمي رقمي يغطي كل المواد الدراسية التي يتم تدريسها وفق نمط التعليم المدمج.
- ♦ تقديم المحتوى الرقمي مقسمًا إلى أجزاء صغيرة يمكن تعلمها بسهولة.
- ♦ توفير تقويم ذاتي يُمكن الطالب من متابعة تعلمه وتقديمه.
- ♦ تسجيل الحصص الدراسية المتزامنة وإتاحتها للطلبة في المنصة.

| الأدوار والمسؤوليات



الشكل (2) تصنيف الأدوار والمسؤوليات حسب مراحل تطبيق النموذج

إدارة المدرسة

| التهيئة |

- ◆ تضمين تطبيق نموذج التعليم الإلكتروني في الخطة التشغيلية للمدرسة واعتمادها من إدارة التعليم.
- ◆ التأكد من اكتمال التجهيزات التقنية والفنية اللازمة للكادر التعليمي والإداري لتقديم التعليم المدمج.
- ◆ حصر الطلبة غير القادرين على توفير الأجهزة والرفع بها لإدارة التعليم.
- ◆ التأكد من جاهزية منصة إدارة التعلم وقدرة الكادر التعليمي والطلبة من الوصول لحساباتهم على المنصة.
- ◆ إعداد الجداول الدراسية وخطة التناوب وفق ضوابط النموذج.
- ◆ تقديم جلسات تعريفية (تهيئة) للطلاب وأولياء الأمور للتعريف بنموذج التعليم الإلكتروني ومتطلباته، مثل: المهام والمسؤوليات في التعليم الإلكتروني المدمج، والمتطلبات التقنية اللازمة، ومخرجات التعلم المُتوقعة، والجدول الزمني له وتعليمات الاختبارات الإلكترونية.
- ◆ نشر المواد التعريفية الخاصة بالنموذج والتعليم المدمج.

| التقويم |

- ◆ تطبيق الاختبارات حضورياً للحد من الغش وتعزيز النزاهة الأكاديمية.

| الدعم |

- ◆ الاستعانة بفريق الدعم من المشرفين التربويين عند الحاجة، مع ضرورة وجود مختص تعليم إلكتروني ضمن الفريق.
- ◆ ترشيح الكادر التعليمي للالتحاق بالبرامج التطويرية في مجال التعليم المدمج.

| التطوير والتحسين المستمرين |

- ◆ تقويم فاعلية النموذج مع مراعاة إشراك الطلبة وأولياء أمورهم.

- ◆ تنفيذ الخطط التحسينية حسب نتائج التقويم داخل المدرسة وخارجها.
- ◆ تيسير الحاق المعلمين ببرامج التطوير المهني المرتبطة بالتعليم المدمج.
- ◆ رفع المقترحات التطويرية لتطبيق النموذج لإدارة التعليم.

المعلم

| التهيئة |

- ◆ بناء خطة التعليم المدمج للمقرر الدراسي.

| التعليم والتعلم |

- ◆ توفير محتوى رقمي متنوع يغطي كل المادة الدراسية.
- ◆ استخدام المحتوى الرقمي والمنهجيات والاستراتيجيات التي تراعي طبيعة التعليم المدمج؛ لتعزيز تفاعل الطلبة واندماجهم (مثل: الفصل المقلوب، التعلم عبر الفيديوها التفاعلية، والتعلم بالاكشاف، والمحاكاة، والألعاب التعليمية، ولوحات النقاش).
- ◆ تطبيق الأنشطة والمشاريع التعليمية الواقعية التي تحاكي الخبرات اليومية للطلبة.
- ◆ تقديم التغذية الراجعة المستمرة.

| التقويم |

- ◆ استخدام طرق تقويم متنوعة تلبى الاحتياجات المختلفة للطلبة.
- ◆ إجراء أنشطة تقويم تكوينية نهاية كل درس أو وحدة؛ لمراقبة تقدّم الطلبة.
- ◆ إجراء التغييرات اللازمة في أساليب واستراتيجيات التقويم؛ لتتناسب مع تجربة التعليم المدمج.
- ◆ توفير أنشطة تقويم ذاتي ليتحقق الطالب من تعلمه.
- ◆ إطلاع الطلبة على درجاتهم وتقديم التغذية الراجعة الفورية على نحو مستمر ومنتظم.

| الدعم |

- ◆ تقديم الدعم اللازم للطلبة.

| التطوير والتحسين المستمرين |

- ◆ تحليل أداء الطلبة باستخدام أدوات التحليل في المنصة التعليمية المعتمدة.

الطالب

| التهيئة |

- ◆ حضور جلسات التهيئة، والاطلاع على المواد التعريفية الخاصة بالتعليم المدمج.

| التعليم والتعلم |

- ◆ حضور حصص التعليم الحضوري والمتزامن وفق جدول التعليم المدمج.
- ◆ إنجاز الواجبات الدراسية وأنشطة المنهج في وقتها المناسب دون تجاوز المواعيد النهائية.
- ◆ التفاعل مع المعلمين والأقران حضوريًا وافتراضيًا.

| التقويم |

- ◆ أداء التقويمات والواجبات مع الالتزام بكل التعليمات.
- ◆ أداء الاختبارات الفترية والنهائية حضوريًا في المدرسة.

| التطوير والتحسين المستمرين |

- ◆ المشاركة في تقويم جودة التعليم والخدمات المقدمة.

ولي الأمر

| التهيئة |

- ◆ حضور جلسات التهيئة، والاطلاع على المواد التعريفية الخاصة بالتعليم المدمج.
- ◆ تهيئة البيئة المناسبة للطالب للتعلم في الفصل الافتراضي.

| الدعم |

- ◆ دعم الطالب ومتابعة تقدمه، والإبلاغ عن التحديات التعليمية التي يواجهها.
- ◆ مساعدة الطالب على تنظيم وقته.

| التطوير والتحسين المستمرين |

- ◆ المشاركة في تقويم أداء المدرسة والخدمات المقدمة.