

يأتي النص مكتوبا أمامنا في ورقة الأسئلة : مثال صفحة (44) في الكتاب :

اعتمد محمد علي نظام الإدارة المركزية، وطوّر الجيش و الأسطول على النمط الأوروبي، وأقام المصانع الحديثة كالنسيج والأسلحة، واهتم بالتعليم وجعله الزاميا ، وأرسل البعثات العلمية إلى أوروبا، مما هدّد مصالح الدول الأوروبية، فكانت حملة بريطانيا على عُمان وتوقيعها معاهدات السلام العامة عام 1820 م مع مشيخات الخليج العربي، بينما احتلت فرنسا الجزائر عام 1830 م، لتدعم بريطانيا سياستها باحتلال عدن عام 1839 م، ثم احتلت مصر عام 1882 م.

1 نقوم باستخراج الأحداث و أعوامها و نرتبها تصاعديا على المسودة لتسهيل الرسم :  
معاهدات السلام عام 1820 م - احتلال فرنسا الجزائر عام 1830 م - احتلال بريطانيا عدن عام 1839 م - احتلال بريطانيا مصر عام 1882 م

2 نختار الوحدة الزمنية (المدة) المناسبة بين الاسهم التي سنرسمها فوق الخط و هي حصرا إما :

الوحدة الزمنية تفرضها علينا المدة بين الاحداث التي في النص هل هي متقاربة ام متوسطة ام كبيرة على أساسها نختار

الوحدة	المدة
أعوام	بين السهم و السهم ( عام واحد )
عقود	بين السهم و السهم ( 10 أعوام )
قرون	بين السهم و السهم ( 100 عام )
الألفية	بين السهم و السهم ( 1000 عام )

3 نختار **بداية الخط** و هي أقرب رقم **قبل** الحدث الاول يبدأ بصفر (حسب الوحدة التي اخترناها ) أو إذا بدأ الحدث الاول بصفر لا مانع البدء به

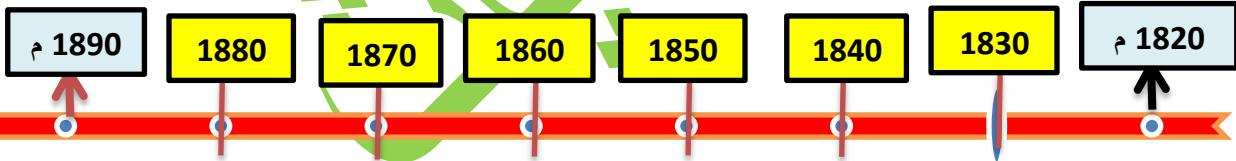
**مثال**: الحدث الاول في عام 1916 م و الوحدة المناسبة كانت **اعوام** نبدأ الخط بعام 1910 م

الحدث الأول في عام 1925 م و الوحدة المناسبة كانت **عقود** نبدأ الخط 1920 م

الحدث الاول في عام 1936 م و الوحدة المناسبة كانت **قرون** نبدأ الخط 1900 م

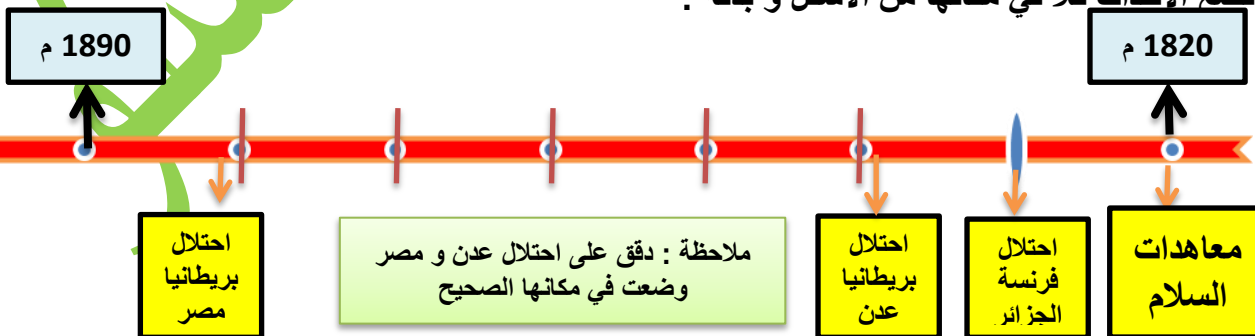
نضع **نهاية الخط** و هي أقرب رقم **بعد** الحدث الأخير فورا يبدأ بصفر حسب **الوحدة الزمنية** أو بالحدث الأخير نفسه اذا كان منتهيا بصفر

4 نرسم الخط و تكون عدد أسهمه حسب الوحدة الزمنية و حدث البداية و النهاية .



**ملاحظة** : في الامتحان لا يكتب سوى تاريخ البداية و النهاية وتترك التواريخ في الوسط خطوط فقط .

5 نضع الأحداث كلا في مكانها من الأسفل و بدقه :



6 نضع عنوانا مناسباً شاملا لكل أحداث الخط الزمني و حصره بحدث يفقدك جزء من العلامة مثال نقول عنوان الخط معاهدات السلام (غلط) إنما عنوان الخط الصحيح (**احتلال فرنسا و بريطانيا مواقع من الوطن العربي**) .

<https://t.me/ghyathmsto>

شروط تصميم الخط الزمني لعدم فقدان أي جزء من العلامة :

إنضموا الى قناتي على التلغرام تجدون كل ما تحتاجونه في الإجتماعيات

1	الوحدة الزمنية المقسم لها الخط	4	عنوان الخط الزمني
2	تاريخ البداية	5	وضع الأحداث في مكانها الصحيح
3	تاريخ النهاية		بهذه الطريقة نضمن علامة تصميم الخط الزمني كاملة

**وظيفة أولى :** صمم خط زمني مراعي شروط تصميم الخط الزمني :

بدأت المؤامرات الفرنسية – الإنكليزية تحاك ضد الوطن العربي من أجل السيطرة عليه و احتلاله و تجزئته بعد التخلص من العثمانيين حيث عقدوا اتفاقية سايكس بيكو السرية عام 1916م و التي تأمروا بها على وحدة بلاد الشام و العراق و بدأت بريطانيا بتنفيذ المخطط الصهيوني بمنحها وعد بلفور 1917 م للصهاينة و ابتداء الحلفاء لنظام الانتداب في مؤتمر الصلح 1919 م في باريس و الذي تم إقراره فعليا في مؤتمر سان ريمو الاستعماري في إيطاليا عام 1920 م .

صمم الخط الزمني	
عنوان الخط الزمني	

**الوظيفة الثانية ص 88 في الكتاب**

صمم خط زمني مراعي شروط تصميم الخط الزمني :

في خضمّ عصر التوسّع والاحتلال الأوروبي لكثير من دول العالم ومناطقه اهتمّ الأوروبيون بأقطار شمال إفريقيا لإمكاناتها الاقتصادية، وكانت البداية باحتلال فرنسا الجزائر، ثمّ تونس عام 1881 م ثم المغرب عام 1912 م، بينما احتلت إيطاليا ليبيا عام 1911 م، كانت القوى الأوروبية تخطّط لاستمرار تواجدها في شمال إفريقيا، فعُدّت الجزائر جزءاً من فرنسا، وليبيا الشاطئ الربع .

صمم الخط الزمني	
عنوان الخط الزمني	

سوف أضع أمثلة و نماذج لكل المهارات المطلوبة في الامتحان للصفين التاسع و البكلوريا على قناة التلغرام و الواتس آب

يأتي النص مكتوبا أمامنا في ورقة الأسئلة : مثال صفحة (44) في الكتاب :

تكلم (بير أليب) عن سورية ولبنان عام 1935 م، أمام لجنة المحاصيل وغيرها من لجان المؤتمر الاقتصادي للاحتلال فقال : وتدلنا الإحصاءات الرسمية على أنّ التجارة الفرنسية في أسواق سورية ولبنان تتمتع بالمقام الأوّل بين الدول الأخرى التي تصدر إليها منتجاتها، وتصيب صادارتنا زيادة مطردة في الأسواق السورية اللبنانية، ففي عام 1931 م كانت 14 %، وفي عام 1932 م كانت 17 %، وارتفعت في عام 1933 م، إلى 21 %

## خطوات تصميم مخطط بياني

1 استخراج المعلومات من النص و اكتبها على المسودة لسهولة الرسم :  
1931 م كانت الصادرات 14 % - 1932 م كانت 17 % - 1932 م أصبحت 21 %

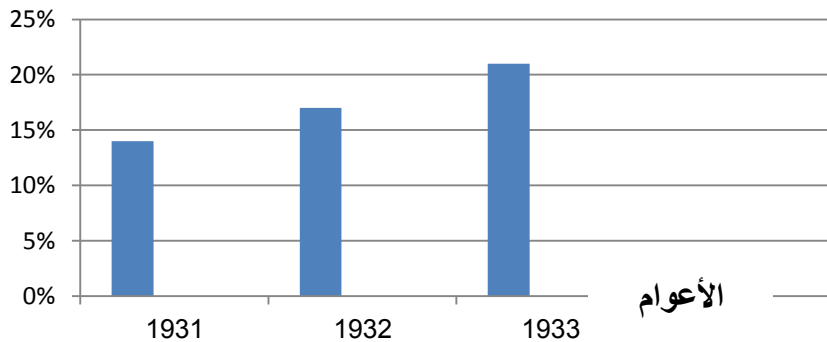
2 نقوم برسم خطين :  
الأول : عامودي عليه النسب المئوية بمقياس مناسب نختاره حسب الأرقام (هنا أكبر رقم 21 نختار مقياس فرضا كل 5 % أو كل 10 % لا يهم .  
الثاني : أفقي نضع عليه الأعوام الثلاثة فقط  
نكتب جانب كل خط ما يشير إليه العمودي ( نكتب عليه نسب الصادرات) و الأفقي ( نكتب عليه الأعوام) هكذا:

نسب الصادرات



3 ثم نقوم برسم خط ملون أو عادي فوق كل عام و نوقف الخط مقابل نسبته تماما على الخط العامودي فرضا العام الاول نوقف الخط مقابل نسبة الـ 14 تماما و هكذا .  
ثم نضع مربع مفتاح للمخطط البياني و نضع له عنوان فيصبح جاهزا هكذا :

نسب الصادرات



مفتاح المخطط البياني

■ نسب الصادرات

عنوان المخطط البياني الصادرات الفرنسية في الاسواق السورية اللبنانية

<https://t.me/ghyathmsto>

شروط تصميم المخطط البياني لعدم فقدان أي جزء من العلامة :

إنضموا الى قناتي على  
التلغرام تجدون كل ما  
تحتاجونه في الإجتماعيات

1	رسم خطين عليهم مقياس الاول أفقي و الثاني عامودي	4	وضع مربع مفتاح للمخطط
2	يكتب بجانب كل خط ما يشير إليه	5	وضع عنوان للمخطط
3	رسم خط ملون او عادي للشبيء المتغير	بهذه الطريقة نضمن علامة تصميم المخطط البياني كاملة	

**وظيفة أولى :** مثل في مخطط بياني لنسب الأراضي التي سيطر عليها الصهاينة في فلسطين عبر التاريخ ، مراعيًا خطوات رسم المخطط البياني : ص 170 في الكتاب

استولى الصهاينة خلال مرحلة الانتداب البريطاني منذ عام 1917 م على مساحات واسعة من الأراضي، ووصل مجموع مساحة الأراضي التي استولوا في مرحلة الانتداب البريطاني إلى نحو 6.67 % من مساحة فلسطين، أقاموا عليها 291 مستوطنة، وقد أعطى قرار الأمم المتحدة القاضي بتقسيم فلسطين عام 1947 م نحو 54 % للكيان الصهيوني، وخلال حرب فلسطين عام 1948 م تمكنت قوات الكيان من احتلال نحو 77 % من أرض فلسطين، وخلال حرب عام 1967 م تمكّن الكيان الصهيوني من احتلال باقي فلسطين.

صمم المخطط البياني	
عنوان المخطط البياني	

### الوظيفة الثانية

صمم مخططاً بيانياً يمثل تزايد أعداد المهاجرين إلى فلسطين مراعيًا خطوات رسم المخطط البياني.:

بما أن العنصر البشريّ يشكل الأساس الأول لعملية الاستيطان، فقد عمل الصهاينة على تشجيع الهجرة إلى فلسطين، و في عام 1932 م كان مجموع المهاجرين إلى فلسطين 94 ألف شخص، ومع عام 1939 م وصل عددهم نحو 200 ألف مهاجر، وفي عام 1948 م يكون مجموع عدد الذين وصلوا إلى فلسطين 483 ألف،

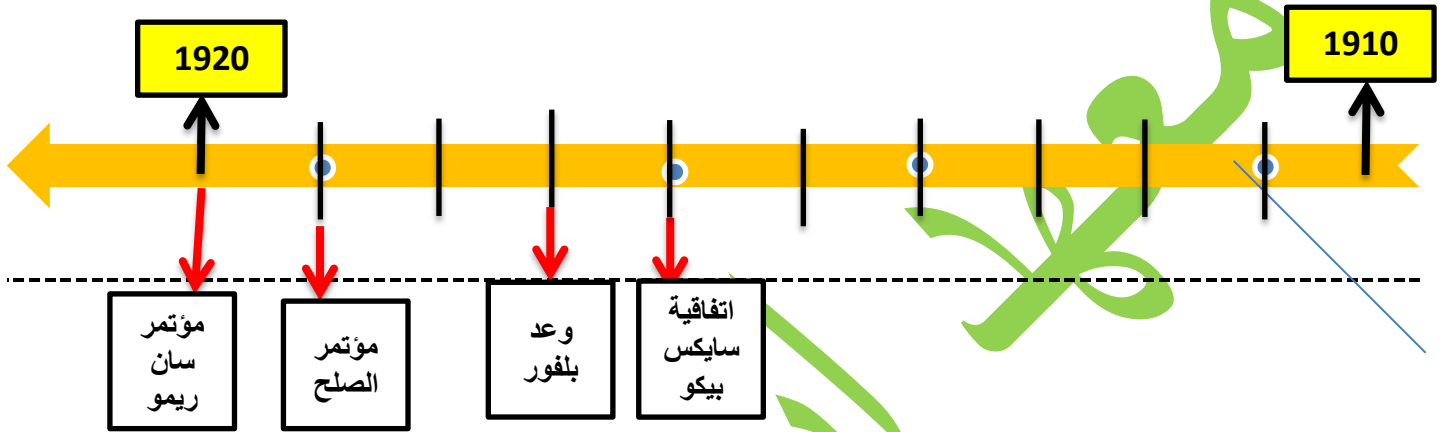
صمم المخطط البياني	
عنوان المخطط البياني	

**وظيفة أولى :** صمم خط زمني مراعي شروط تصميم الخط الزمني :

بدأت المؤامرات الفرنسية – الإنكليزية تحاك ضد الوطن العربي من أجل السيطرة عليه و احتلاله و تجزئته بعد التخلص من العثمانيين حيث عقدوا اتفاقية سايكس بيكو السرية عام 1916م و التي تأمروا بها على وحدة بلاد الشام و العراق و بدأت بريطانيا بتنفيذ المخطط الصهيوني بمنحها وعد بلفور 1917 م للصهاينة و ابتداء الحلفاء لنظام الانتداب في مؤتمر الصلح 1919 م في باريس و الذي تم إقراره فعليا في مؤتمر سان ريمو الاستعماري في إيطاليا عام 1920 م .

**نستخرج الأحداث :**

سايكس بيكو 1916 م - وعد بلفور 1917 م - مؤتمر الصلح 1919 م - مؤتمر سان ريمو 1920 م



**عنوان الخط :** التآمر الفرنسي الإنكليزي على وحدة الوطن العربي (أو ما يشير الى ذلك)

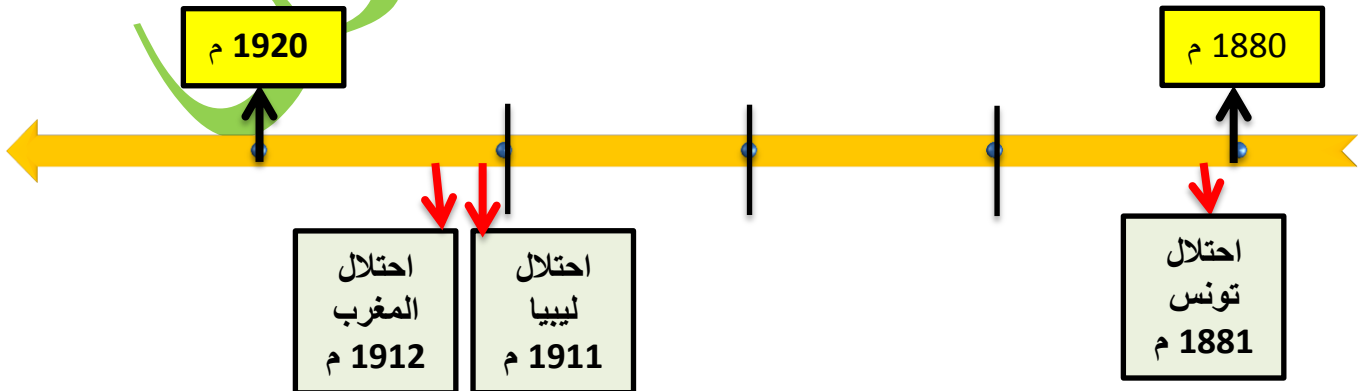
**الوظيفة الثانية ص 88 في الكتاب**

صمم خط زمني مراعي شروط تصميم الخط الزمني :

في خضمّ عصر التوسّع والاحتلال الأوروبيّ لكثير من دول العالم ومناطقه اهتمّ الأوروبيون بأقطار شمال إفريقيا لإمكاناتها الاقتصادية، وكانت البداية باحتلال فرنسا الجزائر، ثمّ تونس عام 1881 م ثمّ المغرب عام 1912 م، بينما احتلت إيطاليا ليبيا عام 1911 م، كانت القوى الأوروبية تخطّط لاستمرار تواجدها في شمال إفريقيا، فعدت الجزائر جزءاً من فرنسا، وليبيا الشاطئ الرابع .

**نستخرج الأحداث :**

احتلال تونس 1881 م - احتلال ليبيا 1911 م - احتلال المغرب 1912 م .



**عنوان الخط :** احتلال دول شمال إفريقيا أو ما يشير الى ذلك

**حل وظيفة المخطط البياني : وظيفة أولى:** مثل في مخطط بياني لنسب الأراضي التي سيطر عليها الصهاينة في فلسطين عبر التاريخ ، مراعيًا خطوات رسم المخطط البياني :

استولى الصهاينة خلال مرحلة الانتداب البريطاني منذ عام 1917 م على مساحات واسعة من الأراضي، ووصل مجموع مساحة الأراضي التي استولوا عليها في مرحلة الانتداب البريطاني إلى نحو 6.67 % من مساحة فلسطين، أقاموا عليها 291 مستوطنة، وقد أعطى قرار الأمم المتحدة القاضي بتقسيم فلسطين عام 1947 م نحو 54 % للكيان الصهيوني، وخلال حرب فلسطين عام 1948 م تمكّنت قوات الكيان من احتلال نحو 77 % من أرض فلسطين، وخلال حرب عام 1967 م تمكّن الكيان الصهيوني من احتلال باقي فلسطين.

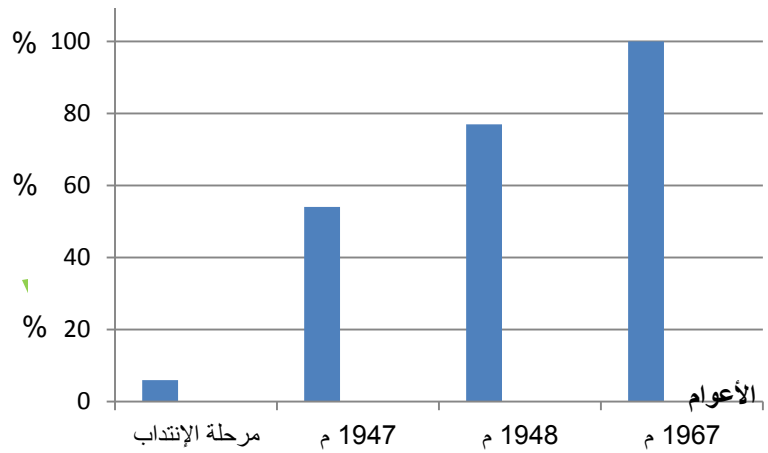
### نستخرج الأحداث :

- مرحلة الانتداب استولوا على نحو 6.67 % من مساحة فلسطين
- عام 1947 م استولوا على نحو 54 % من أراضي فلسطين
- عام 1948 م استولوا على نحو 77 % من أرض فلسطين،
- عام 1967 م تمكّن الكيان الصهيوني من احتلال باقي فلسطين مساحة فلسطين

مفتاح المخطط  
نسب الأراضي المحتلة من قبل  
الصهاينة

عنوان المخطط البياني  
مراحل احتلال الصهاينة أرض فلسطين

ملاحظة : أخذنا مساحة فلسطين كل 20 %  
معا لا مانع إذا اخذناها كل 10 % مثلا



### الوظيفة الثانية

صمم مخططاً بيانياً يمثل تزايد أعداد المهاجرين إلى فلسطين مراعيًا خطوات رسم المخطط البياني.:

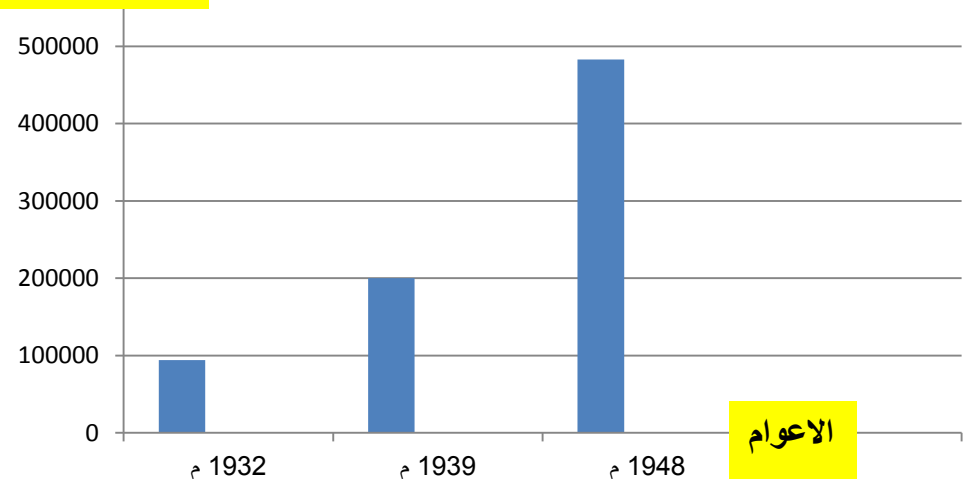
بما أن العنصر البشري يشكل الأساس الأول لعملية الاستيطان، فقد عمل الصهاينة على تشجيع الهجرة إلى فلسطين، و في عام 1932 م كان مجموع المهاجرين إلى فلسطين 94 ألف شخص، ومع عام 1939 م وصل عددهم نحو 200 ألف مهاجر، وفي عام 1948 م يكون مجموع عدد الذين وصلوا إلى فلسطين 483 ألف،

**نستخرج الأحداث :** عام 1932 م 94 ألف شخص- عام 1939 م العدد 200 ألف - عام 1948 م العدد 483 ألف

مفتاح المخطط  
أعداد المهاجرين الى  
فلسطين

عنوان المخطط  
الهجرة اليهودية الى  
فلسطين

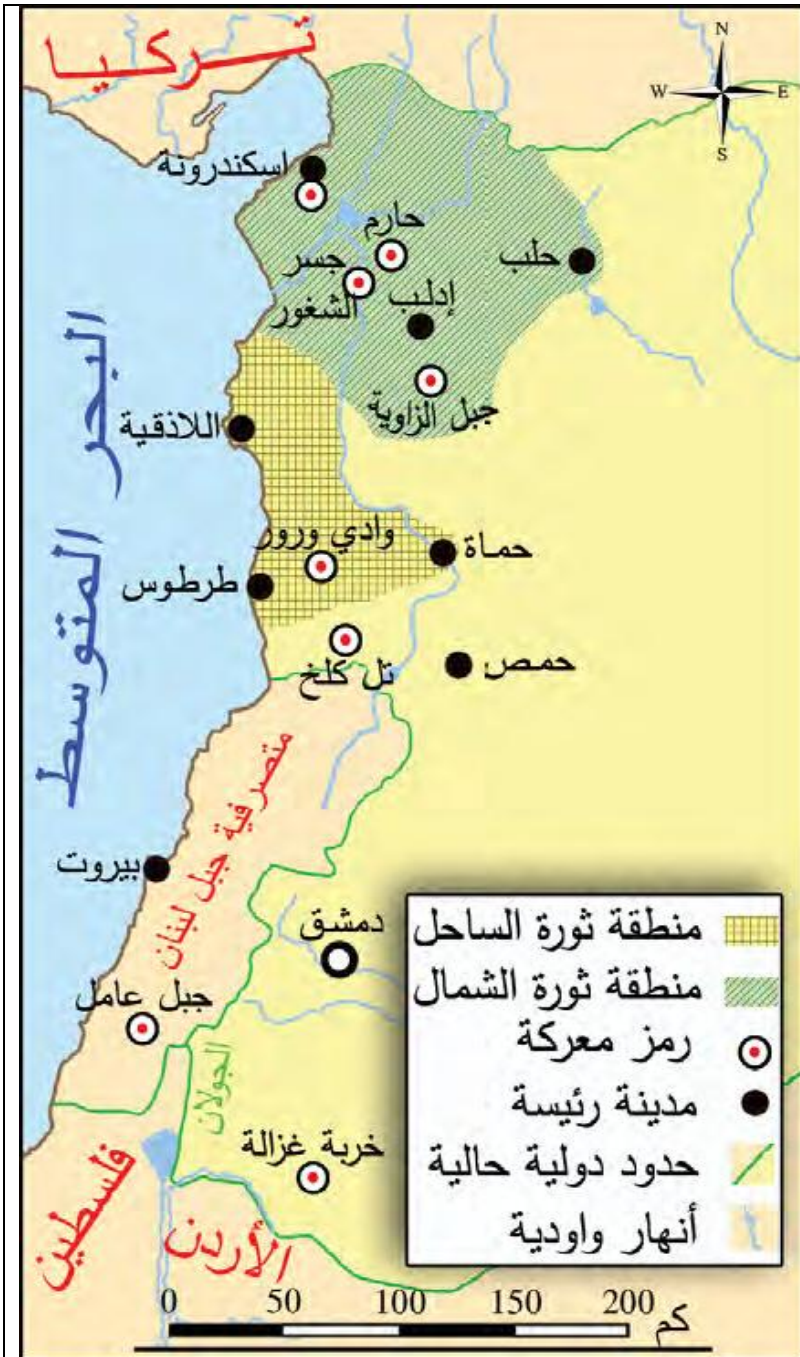
عدد المهاجرين



تأتي الخريطة مرسومة أمامنا في ورقة الأسئلة :  
**مفتاح الخريطة** هو أهم نقطة في سؤال الخريطة الجغرافية أي (المربع الذي تكتب فيه معلومات الخريطة)  
 الأسئلة الأكثر توقعا على الخريطة : طبعا مادة التاريخ الأسئلة بسيطة و متنوعة و مفتوحة ؟

ضع عنوانا مناسباً للخريطة أمر بسيط نستخلصه من مربع مفتاح الخريطة
أهمية موقع ما على الخريطة
ضع كلمة صح أو غلط
حول الخريطة الى نص تاريخي

مثال تطبيقي صفحة (114) في الكتاب الاسئلة فرضا :



1	<b>أهمية معركة وادي ورور :</b> ننظر الى موقعها في الخريطة و نجيب : <ul style="list-style-type: none"> <li>• كانت من أبرز معارك ثورة الساحل</li> <li>• حمت المناطق الداخلية</li> <li>• منعت تقدم الفرنسيين</li> <li>• تعتبر خط دفاع عن الداخل السوري</li> </ul>
2	<b>حدد انتشار مناطق ثورة الشمال :</b> ننظر الى المفتاح و نتعرف الى اللون الذي يشير اليها شملت حلب و إدلب وصولا الى جبل الزاوية جنوبا و لواء إسكندرون شمالا مرورا بجسر الشغور و حارم
4	<b>ما أهمية التنسيق بين ثورة الشمال و الساحل ؟</b> التنسيق يولد القوة و الدعم و يزيد الصمود ضد الاحتلال و يشتت العدو
5	<b>ما الدليل على انتشار الثورات أو ما الدليل على وجود مقاومة كبيرة</b> الدليل انتشار المعارك على كل الاراضي السورية من خربة غزالة جنوبا الى حارم و إسكندريون شمالا
6	<b>ما دلالة انتشار الثورات على كل الأراضي السورية ؟</b> وحدة الشعب السوري ضد الاحتلال الفرنسي و رفضه الاحتلال الفرنسي و استماتته في الدفاع عن ارض سورية و عظم انتماؤه الوطني و عي الشعب السوري لخطورة المستعمر
7	<b>حول الخريطة الى نص :</b> كل المعلومات أستخلصها من الخريطة و اكتبها مع ربط الجمل بأسلوب جميل

**عنوان النص :**

**الثورات السورية ضد الاحتلال الفرنسي**  
 مع نزول أول جندي فرنسي على الساحل السوري شعر السوريون بخطورة الموقف، وبدأت عمليات مقاومة أرهقت الفرنسيين وكبدتهم خسائر كبيرة و اشتعلت عدة ثورات على الاراضي السورية منطلقة من الساحل السوري بقيادة الشيخ صالح العلي و كانت أهم معاركها وادي ورو مانعة الفرنسيين من التوغل الى الداخل لتساندها ثورة الشمال بقيادة إبراهيم هنانو و التي حققت انتصارات كبيرة على الفرنسيين في معارك حارم و إدلب و الزاوية و جسر الشغور و كان التعاون بين الثورتين قلعة و جبهة صامدة حالت دون مرور الجيوش الفرنسيّة للمدن الداخليّة .

**مهارة تصميم خريطة المفاهيم**

لها نوعين ( تحويل النص الى خريطة مفاهيم ) أو ( خريطة المفاهيم الى نص ).

طريقة تصميم خريطة مفاهيم

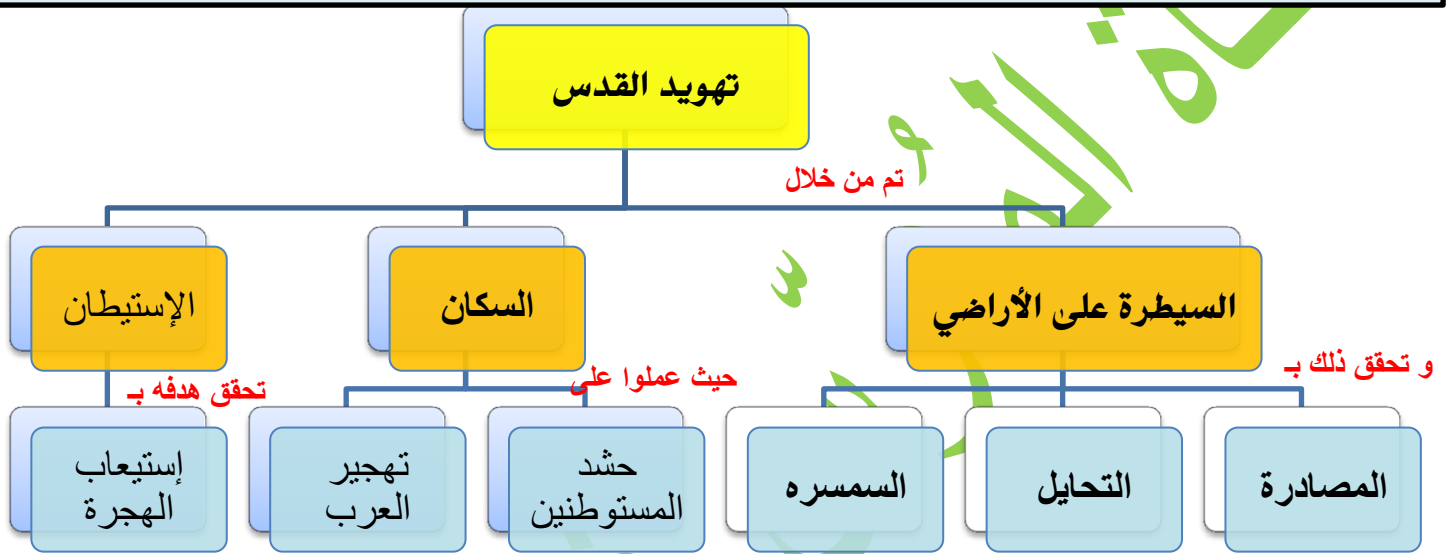
**أولاً :** استنتاج الفكرة الرئيسية ثم الافكار الفرعية ثم الأقل منها و **تحديد** اداة الربط

نشدها بشجرة العائلة : **الرئيسية** (الأب) **الفرعية** (الأولاد) و **الأقل** (أولاد الأولاد) .

**اداة الربط** بين المربعات قد تكون موجودة أو يستخلصها الطالب من عنده (من خلال - ادت الى .... الخ .

**ص 170 تهويد القدس**

انطلق مشروع تهويد القدس بعد احتلال القدس الشرقية عام 1967 م، وقد تركزت فعاليتها في ثلاثة محاور أساسية تتمثل هي الاول الأراضي شكلت البنية الأساسية للمشروع و عملت على وضعها تحت سيطرتها، وقد تحقق لها ذلك بالمصادرة والسمسرة والتحايل و الثاني السكان تعمل على حشد ما يقارب من مليون مستوطن في نهاية المدة المحددة، وفي المقابل مارست سياسة التضييق والتّهجير القسري على السكان العرب أما الثالث فهو الاستيطان تحقيق أهدافه وفي مقدمتها استيعاب تيار الهجرة

**شروط تصميم خريطة المفاهيم**

1	الفكرة الرئيسية	2	الأفكار الفرعية	3	الأفكار الأقل فرعية	4	ادوات الربط
---	-----------------	---	-----------------	---	---------------------	---	-------------

**سؤال تحديد أنواع النص : الأنواع الأكثر شيوعا في الكتاب**

المقالة	إذا ذكر أن النص كتب في جريدة أو مجلة	التقرير	مذكره أو وثيقة تقدم الى هيئة أو دولية او سلطة عليا
مذكرات	يكتب الكاتب عن أحداث شهدها هو صفحة 119		
خطاب أو رسالة	نص الكاتب ساطع الحصري عن معركة ميسلون		
وصيه	وجه الى هيئة او الى مؤسسة أو الى جمع		
	يكتبها الكاتب فرضا قبل وفاته		

**سؤال ضع عنوان للنص**

أقرأ النص بشكل جيد ثم أقسمه الى معلومات و حقائق صغيره ثم أضع عنوان شامل لكل هذه المعلومات طبعاً ذهنياً في عقلي ثم أدون العنوان . فرضا النص يتحدث عن أحداث معركة ميسلون فالعنوان يكون فرضا (يوم ميسلون)

**سؤال الأهمية التاريخية :**

هل كانت هذه الأهمية لفترة **طويلة** و يجب أن يكتب الطالب أهمية الحدث في **الماضي** و لماذا كان هاماً و أهميته في **الحاضر** و لماذا هو هام و يذكر أهميته الاقتصادية أو الثقافية أو الاجتماعية أن وجدت حتى ينال الدرجة المستحقة .

**سؤال ما رأيك :** يجب أن يذكر الطالب رأيه مُعللاً **حصراً** حتى يأخذ العلامة .

**سؤال المستمر و المتغير :** أن يذكر الطالب ما الذي بقي حتى الآن و ما الذي تغير **مثال :**

الحدث	المُستمر	المُتغير
مصطلح الشرق الأوسط ص 181	ما زال هذه المصطلح موجود بسيطرته و أهدافه بالتجزئة و تمزيق للبلاد	القوى الاستعمارية المستخدمة له و أصبحت السيطرة الاستعمارية اقتصادية
إحداث مجلات أدبية	وجود مجلات	تعدد أنواعها واتساع مهامها وازدياد تطوير إخراجها وأماكنها
تطوع النساء في الجيش العربي السوري	لا زالت المرأة تشارك بالجيش	إحداث الكلية العسكرية للبنات



**سؤال الى أي مجال ينتمي النص : المجالات أربعة** ( سياسي – اقتصادي – اجتماعي – ثقافي )

### الحقيقة و الراي ص 76

الحقيقة	مدعومة بدليل حصرا أرقام . جداول .خريطة. صورة . أو شيء مثبت
الراي	هو تفسير – وجهة نظر – تنبؤ يختلف من شخص الى آخر

### المعلومة غير ذات الصلة :

هي ورود معلومة في النص ليس لها علاقة بالأفكار التي يتحدث عنها النص قد تكون صحيحة و لكن ليس لها ارتباط بالنص فرضا النص يتحدث عن حرب تشرين 1973 م و ذكرت معلومة عن ثورة الثامن من آذار النص يتحدث عن عصر و ذكرت معلومة من عصر آخر النص يتحدث عن المجال السياسي و ذكرت معلومة اقتصادية هكذا ..

### السبب و النتيجة :

هناك أحداث ترد في النص لها سبب للحدث و نتيجة موجودة امامنا في الجدول الزمني نستنتجها فقط مثال :

الحدث	السبب	النتيجة
الإضراب الستيني عام 1936 م	تعطيل فرنسا للمجلس النيابي و إعادة سورية الى الحكم الفرنسي المباشر	شكل ضغط على فرنسا و أجبارها على السماح للوفد السوري بالسفر الى باريس و عقد مشروع اتفاقية عام 1936 م

**أما الجدول الزمني** فبأني مرسوما جاهزا مع أسئلة كتحديد القرن و العقد و وضع عنوان .....الخ

وظيفة : ص 173

شرع الكيان الصهيوني في تحويل مياه نهر الأردن عام 1959 م، ونقل جميع الصلاحيات بشأن مياه الضفة الغربية، فأدى لتدهور الاقتصاد الزراعي الفلسطيني، وقيام الكيان بحفر الآبار تشير الحقائق إن استهلاك الصهاينة في الضفة يمثل 5،87 %، بينما نصيب العرب لا يتجاوز 5،12 %، وعلى الرغم من عدم تمكن الحركة الصهيونية من إدخال مياه الليطاني داخل حدود دولتها، إلا أنها تقدمت بعروض إلى سلطات الاحتلال الفرنسي في لبنان، لإقامة معامل كهرومائية، على مياه الجنوب اللبناني، وتقديم الكهرباء مقابل ترك المياه تذهب إلى أراضي فلسطين، وقد أدركت الحركة الوطنية اللبنانية هذه المطامع، فعملت على القيام بمشروعات استثمار مائي، وقد بدأ الكيان الصهيوني باستخدام مياه الليطاني عام 1978 م، وشكل ذلك دافعا لغزو لبنان عام 1982 م.

### الأسئلة المطروحة فرضا :

1	ضع عنوانا مناسباً للنص
2	الى أي مجال ينتمي النص
3	أستخرج حقيقة تاريخية مع الدليل
4	أستخرج رأي من النص
5	ما رأيك بممارسات الكيان الصهيوني الواردة في النص
6	صمم خط زمني للأحداث الواردة في النص مراعي شروط تصميم المخطط الزمني .

### معلومة

فقرات كتاب التاريخ ليست للحفظ إنما عزيزي الطالب هي تدريب لهذه المهارات التي يجب أن تتعلمها و تتقنها .

الزملاء الأعزاء و الطلاب الكرام  
ادخلوا على قناتي التلغرام و حملوا كل ما تحتاجونه من نماذج و شروحات للصفين التاسع و البكلوريا الأدبي  
في مواد التاريخ و الجغرافية و التربية الوطنية إضافة الى كروبتي الواتس أب

<https://t.me/ghyathmsto>

سوف أضع أمثلة و نماذج لكل المهارات المطلوبة في الامتحان للصفين التاسع و البكلوريا على قناة التلغرام و الواتس أب

**التاريخ :** أولا اقرأ النص التاريخي التالي ثم أجب

**كتب دارفيو القنصل الفرنسي في بلاد الشام عام 1679 م: «إن مدينة حلب هي الثالثة في الممتلكات العثمانية بالأهمية، فبوصفها وسعتها وسكانها ورخائها، هي أقل من القسطنطينية والقاهرة، إلا أنها بصحة هوائها ومثانة بنائها وأناقته ونظافة طرقها أفضل من الاثنتين، فهي لا تزال تتمتع بشهرة تجارية.»**

1. ضع عنوانا مناسباً للنص .
  2. ما نوع النص
  3. صنف الأفكار الواردة في النص الى حقيقة و رأي
- ثانيا : اقرأ الجدول الزمني ثم أجب :



- في أي قرن و أي عقد حدث كلا مما يلي :
- أ- ( نقش غوتنبرغ الحروف المفردة على معادن - طبع أول كتاب عربي علمي في أوروبا - اختراع التلغراف ) .
- ب- ضع عنوانا للجدول الزمني ؟
- ت- ما الأهمية التاريخية للطباعة ؟
- ث-
- ج- اكمل الجدول التالي وفق مبدأ السبب و النتيجة :

الحدث	السبب	النتيجة
نقش غوتنبرغ الأحرف المفردة على معادن		
رغبة أوروبا في الحصول على كنوز الشرق		
ظهور الثورة الخامسة الرقمية		

ج- اكمل الجدول التالي وفق مبدأ الاستمرار و التغيير ؟

الحدث	المستمر	المتغير
المطابع		

**ثالثاً :** حول النص التالي الى خريطة مفاهيم ؟

ملك المشرق العربي خلال عصور الحضارة العربية الإسلامية مقومات جذب كثيرة للشعوب الأخرى، منها ما يميّز به مجتمعه من خصائص، ومنها ما يتعلق بتحكّمه بالطرق التجارية العالمية بحكم موقعه الجغرافي الاستراتيجي، ومنها ما يرتبط بحضارة مدنه، التي رسمت ملامح الفكر الإنساني خلال تلك العصور

**سؤال إضافي :** إقرأ النص التالي ثم صمم خط زمني مراعي شروط تصميم الخط الزمني :

بعد تدفق الثروات إلى أوروبا أصبح هاجسها الحصول على ذخائر الشرق وكنوزه الفكرية والعلمية، ففي عام 1585 م طبع أول كتاب علمي في روما باللغة العربية «بستان في عجائب الأرض والبلدان» لمؤلفه الصالحي، وأصدرت مطبعة آل مدينتشي بروما عام 1592 م كتاب «قواعد اللغة العربية» لمؤلفه ابن الحاجب، وفي عام 1593 م نشرت «القانوني الطب» لمؤلفه ابن سينا.

**رابعاً :** إقرأ النص التالي و صمم مخطط بياني وفق شروط تصميم المخطط البياني :

تكلم (بير أليب) عن سورية ولبنان عام 1935 م فقال تدلنا الإحصاءات الرسمية على أنّ التجارة الفرنسية في أسواق سورية ولبنان هي بالمقام الأول حيث تصيب صادراتنا زيادة مطردة في الأسواق السورية اللبنانية، ففي عام 1931 م كانت 14 %، وفي عام 1932 م كانت 17 %، وارتفعت في عام 1933 م، إلى 21 %

## الجل : اول :

1	حلب و الحضارة مُبهرة الغرب .... أي عنوان مناسب				
2	نوع النص <b>مذكرات</b> (تنتبه عبر مذكرة التي ترفع الى جهة أو هيئة)				
3	<table border="1"> <tr> <th>الآراء</th> <th>الحقائق مع الدليل حصرا</th> </tr> <tr> <td> <p><b>هو رأى :</b> (الرأي قد يكون صحيحا أو غير ذلك )</p> <ul style="list-style-type: none"> <li>■ إن مدينة حلب هي الثالثة في الممتلكات العثمانية بالأهمية</li> <li>■ حلب هي أقل من القسطنطينية والقاهرة بالأهمية</li> <li>■ حلب أفضل من المدينتين بصحة هوائها وماناة بنائها وأناقته ونظافتها</li> <li>■ فهي لا تزال تتمتع بشهرة تجارية.</li> </ul> </td> <td> <p>كتابة دارفيو عن حلب حقيقة</p> <p>الدليل : ذكر العام 1679 م و أنه قنصل أي</p> <p>كان ذو صفة رسمية</p> </td> </tr> </table>	الآراء	الحقائق مع الدليل حصرا	<p><b>هو رأى :</b> (الرأي قد يكون صحيحا أو غير ذلك )</p> <ul style="list-style-type: none"> <li>■ إن مدينة حلب هي الثالثة في الممتلكات العثمانية بالأهمية</li> <li>■ حلب هي أقل من القسطنطينية والقاهرة بالأهمية</li> <li>■ حلب أفضل من المدينتين بصحة هوائها وماناة بنائها وأناقته ونظافتها</li> <li>■ فهي لا تزال تتمتع بشهرة تجارية.</li> </ul>	<p>كتابة دارفيو عن حلب حقيقة</p> <p>الدليل : ذكر العام 1679 م و أنه قنصل أي</p> <p>كان ذو صفة رسمية</p>
الآراء	الحقائق مع الدليل حصرا				
<p><b>هو رأى :</b> (الرأي قد يكون صحيحا أو غير ذلك )</p> <ul style="list-style-type: none"> <li>■ إن مدينة حلب هي الثالثة في الممتلكات العثمانية بالأهمية</li> <li>■ حلب هي أقل من القسطنطينية والقاهرة بالأهمية</li> <li>■ حلب أفضل من المدينتين بصحة هوائها وماناة بنائها وأناقته ونظافتها</li> <li>■ فهي لا تزال تتمتع بشهرة تجارية.</li> </ul>	<p>كتابة دارفيو عن حلب حقيقة</p> <p>الدليل : ذكر العام 1679 م و أنه قنصل أي</p> <p>كان ذو صفة رسمية</p>				

## ثانيا :

ت	ب	ج
<p>الجواب على الشكل التالي :</p> <ul style="list-style-type: none"> <li>■ كان لها دور كبير في <b>الماضي</b> حيث ساهمت في نشر العلوم و المعارف .</li> <li>■ استمر تأثيرها لفترة <b>طويلة</b> مازال حتى اليوم .</li> <li>■ لها أهمية كبرى من الناحية <b>الثقافية</b> حيث تم نشر الكتب و المجالات و تبادل المعارف بين الشعوب</li> </ul>	<p>العنوان :</p> <p>بعض ثورات الاتصال او من أهم ثورات الاتصال</p>	<p>في العقد الخامس من القرن الخامس عشر</p> <p>العقد التاسع من القرن السادس عشر</p> <p>العقد الرابع من القرن التاسع عشر</p>

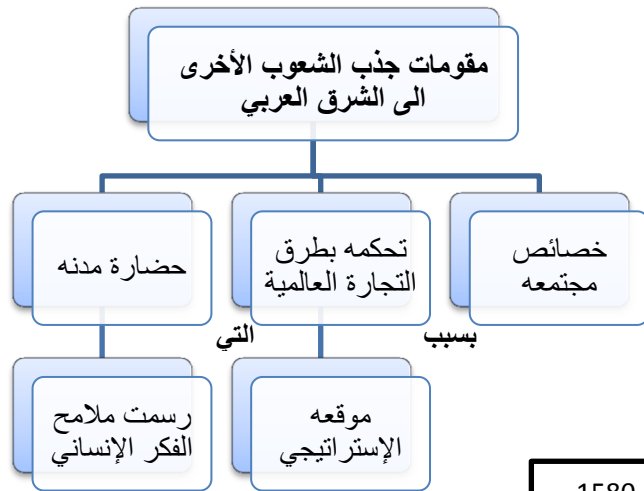
## ج

الحدث	السبب	النتيجة
نقش غوتنبرغ الأحرف المفردة على معادن	<ul style="list-style-type: none"> <li>■ لتطوير الطباعة و لتصبح سريعة</li> <li>■ لزيادة عدد المطبوعات</li> <li>■ لنشر العلم و المعارف</li> </ul>	<ul style="list-style-type: none"> <li>■ أحدث تغييراً في فكر الإنسان وحياته</li> <li>■ نقل أوروبا عشرات السنين إلى الأمام</li> </ul>
رغبة أوروبا في الحصول على علوم الشرق	<ul style="list-style-type: none"> <li>■ نتيجة تدفق الثروات إلى أوروبا</li> <li>■ حاجتها الى علوم الشرق المتطورة</li> <li>■ فقرها العلمي و الثقافي</li> </ul>	طباعة الكتب العربية في أوروبا و ترجمتها
ظهور الثورة الخامسة الرقمية	نتيجة التطور الالكتروني الكبير لثورة الاتصال الرابعة	تفوق الدول التي تمتلك هذه التقانة و سيطرت الدول المركزية على بقية العالم.

## د

الحدث	المستمر	المتغير
المطابع	لازالت المطابع موجودة حتى اليوم	أصبحت آلية أكثر تطور و سرعتها و ظهرت مطابع تعمل على الليزر

## ثالثا :



## السؤال الإضافي

1600 م

1580 م

العنوان : طباعة أولى الكتب العربية في اوربا

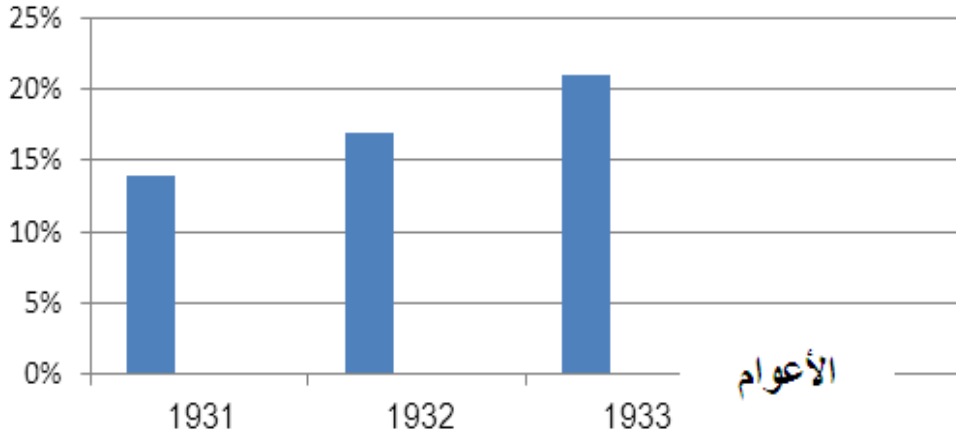
طباعة كتاب ابن سينا

طباعة كتاب ابن الحاجب

طباعة كتاب الصالحي

ملاحظة : اختلاف وجهة نظر بعض المدرسين في الحل لا يعني أن الإجابة غير صحيحة - أي إجابة علمية معطلة صحيحة

## نسب الصادرات



مفتاح المخطط البياني

■ نسب الصادرات

عنوان المخطط البياني الصادرات الفرنسية في الاسواق السورية اللبنانية

أعزائي طلاب  
التاسع و البكلوريا  
كل ما تحتاجه في  
الاجتماعيات للمناهجين  
القديم و الحديث تجده على  
قناتي التلغرام و كروبات  
الوتس آب  
<https://t.me/ghyathmsto>

الثالث الثانوي الأدبي

النموذج الأول

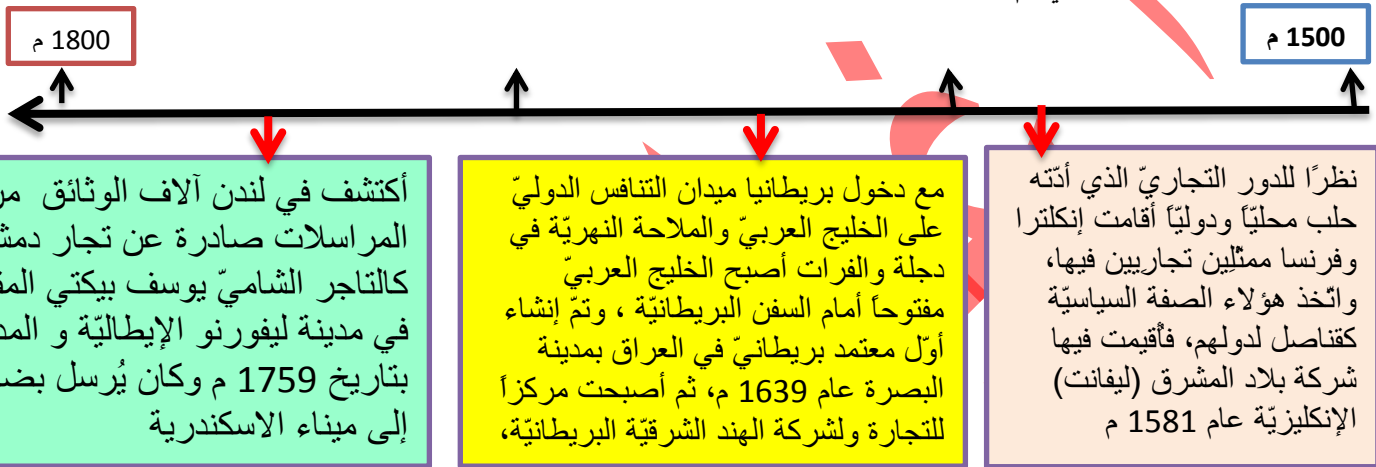
تاريخ

الوحدة الاولى

**التاريخ :** أولاً اقرأ النص التاريخي التالي ثم أجب

انعكس التنافس بين الدول الأوروبية للسيطرة على مناطق النفوذ في الوطن العربي، إذ فقد المماليك دورهم الاقتصادي بعد معرفة أوروبا طريق رأس الرجاء الصالح، فتعرضت أطراف شبه الجزيرة العربية لغزو برتغالي، بينما شن الإسبان غاراتهم على الشمال الإفريقي العربي، مما أضعف البلاد العربية، وأتاح الفرصة للقوى الأخرى كالصفيين والعثمانيين للتنافس من أجل السيطرة عليها، فكان الاحتلال العثماني لأجزاء من الوطن العربي بعد خوضه عدة معارك جالديران عام 1514 م، مرج دابق عام 1516 م، والريديانية عام 1517 م، أما الجزائر فعندما ضعفت القوة المحلية فيها عن التصدي للإسبان طلبت المساعدة من الدولة العثمانية التي سيطرت عليها عام 1519 م.

1. ضع عنواناً مناسباً للنص .
  2. أستنتج أثر اكتشاف طريق رأس الرجاء الصالح ؟
  3. وازن بين أسلوب احتلال العثمانيين لكل من الجزائر و بقية أجزاء الوطن العربي
  4. حول الأحداث التي وردة في النص خط زمني مراعي شروط تصميم الخط الزمني .
- ثانياً : اقرأ الجدول الزمني ثم أجب :



- أ- في أي قرن و أي عقد حدث كلا مما يلي :
- (تأسيس شركة بلاد المشرق الإنكليزية في حلب - إنشاء أول معتمد بريطاني في العراق - وثيقة التاجر الدمشقي المرسله )
- ب- ضع عنواناً للجدول الزمني ؟
- ت- وثيقة التاجر محمد بيكتي هل هي مصدر أولي أم ثانوي ولماذا ؟
- ج- اكمل الجدول التالي وفق مبدأ السبب و النتيجة :

الحدث	السبب	النتيجة
أقامت إنكلترا وفرنسا ممثلين تجاريين في حلب		
إنشاء أول معتمد بريطاني في العراق		

ح- اكمل الجدول التالي وفق مبدأ الاستمرار و التغيير ؟

الحدث	المستمر	المتغير
تعين ممثلين و قناصل في المدن		

**ثالثاً :** حول النص التالي الى خريطة مفاهيم ؟

انعكست نتائج الكشوف الجغرافية على النواحي كافة، حيث انتقل مركز النشاط التجاري إلى المحيط الأطلسي، وتراجع دور البحر المتوسط، و توافرت العملة في أوروبا، وتحولت السيطرة التجارية إلى دول أوروبا الغربية وبدأت ظاهرة الاحتلال الأوروبي، وظهرت قضية تجارة العبيد بحق الأفارقة، و انعكست التغييرات سلباً على سكان المناطق المحتلة التي نشأت فيها طبقة اجتماعية تعمل بالتجارة في خدمة الدول الأوروبية، وقد ترافقت حركة التجارة الأوروبية هذه بالبعثات التبشيرية، وتوفرت معلومات أكثر دقة عن شكل الأرض، ودخلت القارات المكتشفة التي عرفتها أوروبا حيز التدوين التاريخي .

**رابعاً :** إقرأ النص التالي و صمم مخطط بياني وفق شروط تصميم المخطط البياني :

استولى الصهاينة خلال مرحلة الانتداب البريطاني على نحو 6.67 % من مساحة فلسطين، أقاموا عليها 291 مستوطنة، وقد أعطى قرار الأمم المتحدة القاضي بتقسيم فلسطين عام 1947 م نحو 54 % للكيان الصهيوني، وخلال حرب فلسطين عام 1948 م تمكنت قوات الكيان من احتلال نحو 77 % من أرض فلسطين، وخلال حرب عام 1967 م تمكن الكيان الصهيوني من احتلال باقي فلسطين.

ملاحظة : اختلاف وجهة نظر بعض المدرسين في الحل لا يعني أن الإجابة غير صحيحة - أي إجابة علمية مغللة صحيحة

## الجل - أولاً :

1	العنوان: صراع وسيطرة - تنافس و الضحية البلاد العربية - صراع السيطرة على البلاد العربية ... الخ أي عنوان مناسب
2	الأثر
1	فقد المماليك دورهم الاقتصادي و سقوطهم
2	تعرضت أطراف شبه الجزيرة العربية لغزو برتغالي
3	شن الإسبان غاراتهم على الشمال الإفريقي العربي
3	احتلال العثمانيين للجزائر كان سلميا و بطلب من القوى المحلية الجزائرية
3	احتلال العثمانيين للأجزاء الأخرى كان عسكريا و بالقوى و المعارك
4	1910 1920 معركة جالديران معركة مرج دابق معركة الريدانية إحتلال الجزائر

## عنوان الخط الزمني : الاحتلال العثماني للوطن العربي

## ثانياً :

أ	العنوان فرضا مدن تجارية عربية أو دور المدن العربية تجاريا	العقد التاسع من القرن السادس عشر العقد الرابع من القرن السابع عشر العقد السادس من القرن الثامن عشر	تأسيس شركة بلاد المشرق إنشاء أول معتمد بريطاني وثيقة التاجر الدمشقي
ب	الوثيقة هي مصدر أولي لأنها وثيقة تاريخية مباشرة صادرة عن التاجر نفسه . لأنها قدمت لنا أحدث من مصدرها الأصلي .		

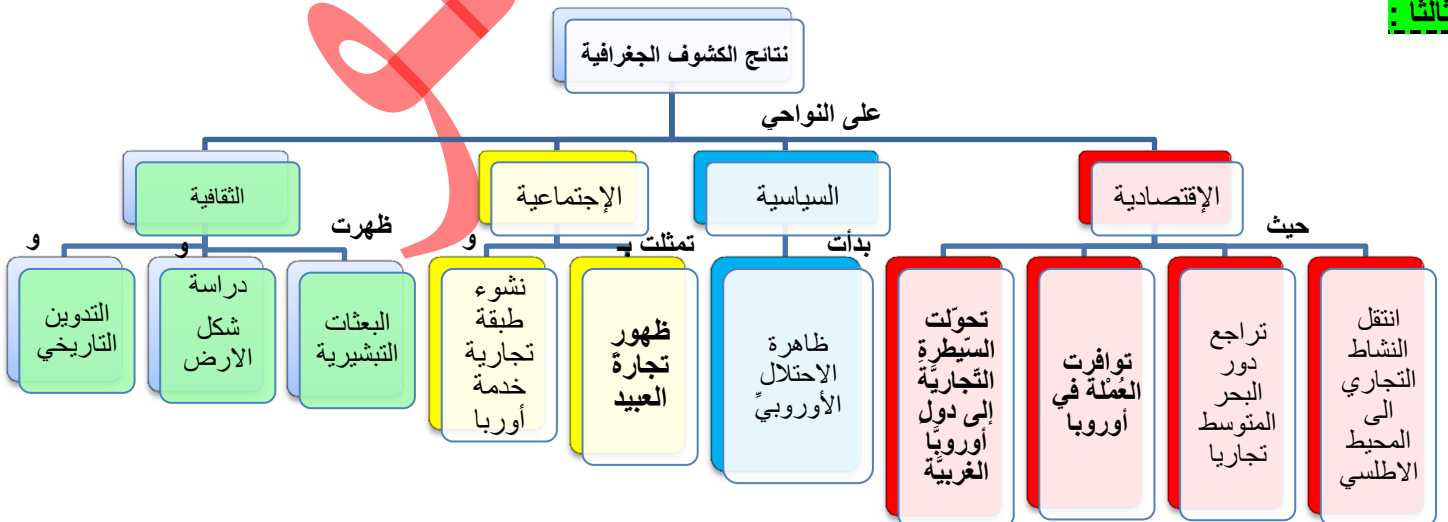
## ج

الحدث	السبب	النتيجة
أقامت إنكلترا وفرنسا ممثلين تجاريين في حلب	نظراً للدور التجاري الذي أدته حلب محلياً ودولياً أو لأهمية حلب تجارياً	أصبح الممثلين قناصل لدولهم أقيمت في حلب شركة بلاد المشرق (ليفانت) الإنكليزية
إنشاء أول معتمد بريطاني في العراق	التنافس البريطاني الدولي على الخليج العربي والملاحة النهرية في دجلة والفرات لان الخليج العربي مفتوحاً أمام السفن البريطانية	أصبحت البصرة مركزاً للتجارة ولشركة الهند الشرقية البريطانية

## د

الحدث	المستمر	المتغير
تعين ممثلين و قناصل في المدن	ما زال تعيين القناصل في المدن	أصبح يُعين سفراء في العواصم

## ثالثاً :



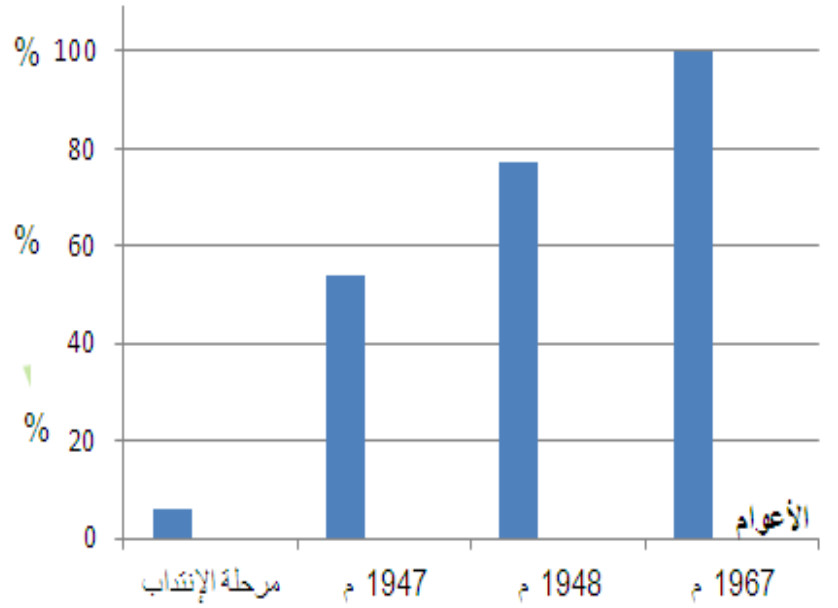
ملاحظة : اختلاف وجهة نظر بعض المدرسين في الحل لا يعني أن الإجابة غير صحيحة - أي إجابة علمية مغللة صحيحة

مفتاح المخطط  
نسب الأراضي المحتلة من  
الصهاينة

عنوان المخطط البياني  
مراحل احتلال الصهاينة أرض فلس

ملاحظة : أخذنا مساحة فلسطين كل 20  
معا لا مانع إذا أخذناها كل 10 % من

مساحة فلسطين



الثالث الثانوي الأدبي

النموذج الثاني

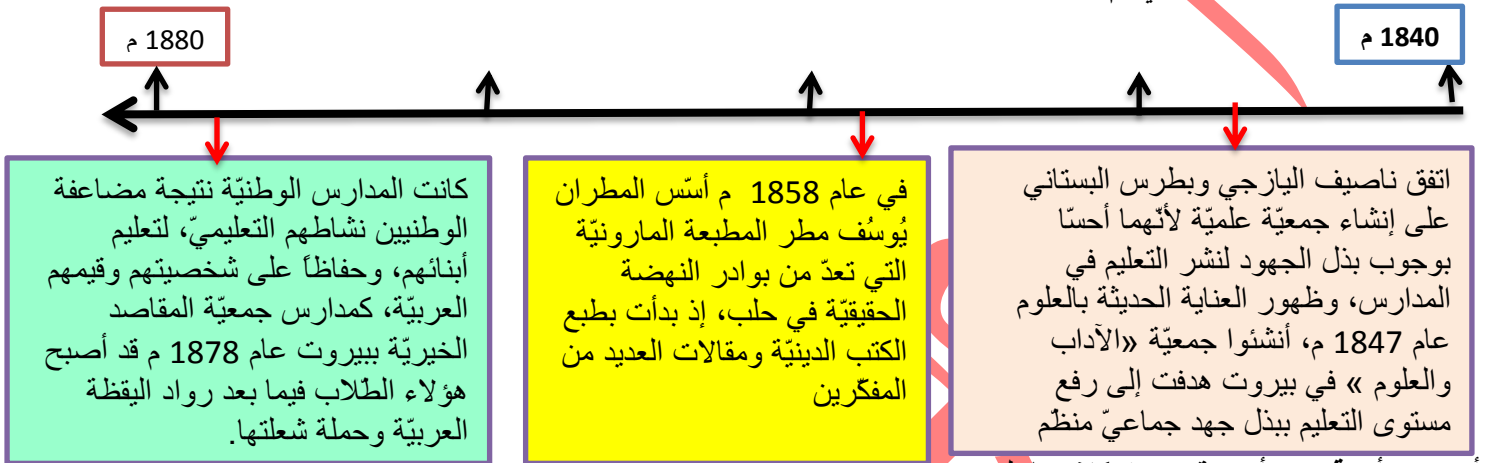
تاريخ

الوحدة الأولى

**التاريخ : أولا اقرأ النص التاريخي التالي ثم أجب**

شهدت بلاد الشام نهضة نسوية تمثلت بتأسيس النوادي والصالونات الأدبية التي تديرها نساء أديبات، هدفن لنشر الوعي بين السيدات بالمحاضرات والمباحثات العلمية والأدبية وتحسين الوضع الاجتماعي للنساء، وإصلاح المعيشة العائلية، منها صالون زينب فواز في دمشق 1879 م وصالون مريانا مراش في حلب، بينما كانت أول صحيفة نسائية عرفتها دمشق هي «العروس» عام 1910 م لصاحبها ماري عجمي، وجمعية «يقظة المرأة الشامية» التي أسستها نازك العابد في دمشق عام 1927 م وكانت الغاية منها إحياء الصناعات اليدوية وتطويرها، وجمعية خريجات دور المعلمات عام 1928 م وكانت الغاية منها تعليم الفتيات وتقديم العون لهن.

1. ضع عنوانا مناسباً للنص .
  2. صنف الوظائف و الخدمات التي قدمتها الجمعيات النسائية كلا حسب تصنيفها .
  3. ما دلالة تأسيس هذه الجمعيات النسائية .
  4. حول الأحداث التي وردت في النص الى خط زمني مراعي شروط تصميم الخط الزمني .
- ثانيا : اقرأ الجدول الزمني ثم أجب :



- أ- في أي قرن و أي عقد حدث كلا مما يلي :  
(إنشاء جمعية الآداب و العلوم- تأسيس المطبعة المارونية - تأسيس جمعية المقاصد الخيرية ) .
- ب- ضع عنوانا للجدول الزمني ؟
- ت- ما رأيك بالدور الذي قام به ناصيف اليازجي و بطرس البستاني بإنشاء جمعية علمية ؟
- ث- اكمل الجدول التالي وفق مبدأ السبب و النتيجة :

الحدث	السبب	النتيجة
إنشاء جمعية «الآداب والعلوم» في بيروت		
تأسيس المدارس الوطنية		

ج- اكمل الجدول التالي وفق مبدأ الاستمرار و التغيير ؟

الحدث	المستمر	المتغير

**ثالثا : حول النص التالي الى خريطة مفاهيم ؟**

تعد الحروب الاقتصادية من أقدم الحروب التي عرفتها البشرية، كانت صراع على الموارد كالماء والأراضي الزراعية، ومع ظهور التقدم الكبير في الصناعة بحث الرأسماليون عن أسواق جديدة استخدموا القوة العسكرية والاحتلال للسيطرة عليها، وفي النصف الثاني من القرن العشرين أصبح الاحتلال الاقتصادي يجري من خلال التحكم بحركة الواردات ورؤوس الأموال، أما في القرن الحالي فتسيطر عن طريق أنظمة المعلومات والإعلام. تعد حرب المعلومات اليوم من أخطر أنواع الحروب لضرب وتعطيل شبكات الخدمات والبنية التحتية والشبكات المالية المعتمدة على الكمبيوتر، مثل شبكات البنوك، أو البورصات،

**رابعا : إقرأ النص التالي و صمم مخطط بياني وفق شروط تصميم المخطط البياني :**

بما أن العنصر البشري يشكل الأساس الأول لعملية الاستيطان، فقد عمل الصهاينة على تشجيع الهجرة إلى فلسطين، و في عام 1932 م كان مجموع المهاجرين إلى فلسطين 94 ألف شخص، ومع عام 1939 م وصل عددهم نحو 200 ألف مهاجر، وفي عام 1948 م يكون مجموع عدد الذين وصلوا إلى فلسطين 483 ألف،



## الحل - أولاً :

1	نساء رائدات - نساء عظيمات - نساء خالدات .... أي عنوان مناسب				
2	<table border="1"> <tr> <th>الاجتماعي</th> <th>الثقافي</th> </tr> <tr> <td> <ul style="list-style-type: none"> <li>إصلاح المعيشة العائليّة</li> </ul> </td> <td> <ul style="list-style-type: none"> <li>نشر الوعي بين السيدات</li> <li>إصدار صحيف العروس</li> <li>تعليم الفتيات</li> <li>إحياء الصناعات اليدويّة</li> </ul> </td> </tr> </table>	الاجتماعي	الثقافي	<ul style="list-style-type: none"> <li>إصلاح المعيشة العائليّة</li> </ul>	<ul style="list-style-type: none"> <li>نشر الوعي بين السيدات</li> <li>إصدار صحيف العروس</li> <li>تعليم الفتيات</li> <li>إحياء الصناعات اليدويّة</li> </ul>
الاجتماعي	الثقافي				
<ul style="list-style-type: none"> <li>إصلاح المعيشة العائليّة</li> </ul>	<ul style="list-style-type: none"> <li>نشر الوعي بين السيدات</li> <li>إصدار صحيف العروس</li> <li>تعليم الفتيات</li> <li>إحياء الصناعات اليدويّة</li> </ul>				
3	يدل ذلك على وعي المرأة السورية و دورها المهم والفعال في تقدم المجتمع و تطوره				
4					

## ثانياً :

أ	ب	ج
<p><b>الرأي</b> يجب أن يكون معلل حصراً <b>فرضاً</b> : دورهم كان فعال فقط ( لا يكفي ) أنما نتابع لانهم تحملوا المسؤولية و أخذوا على عاتقهم و أدركوا ضرورة تطوير العلوم و التعليم</p>	<p><b>العنوان</b> مظاهر اليقظة العربية أو دور الجمعيات و المطابع و المدارس في اليقظة العربية</p>	<p>العقد الخامس من القرن التاسع عشر العقد السادس من القرن التاسع عشر العقد الثامن من القرن التاسع عشر</p>
<p>إنشاء جمعية الآداب و العلوم تأسيس المطبعة المارونية تأسيس جمعية المقاصد الخيرية</p>		

## ث

الحدث	السبب	النتيجة
إنشاء جمعية « الآداب و العلوم » في بيروت	<ul style="list-style-type: none"> <li>لبذل جهود لنشر التعليم في المدارس</li> <li>ظهور العناية الحديثة بالعلوم</li> </ul>	ارتفع مستوى التعليم بجهود جماعة
تأسيس المدارس الوطنيّة	لمضاعفة الوطنيين نشاطهم التعليمي، لتعليم أبنائهم، للحفاظ على الشخصية و القيم العربيّة	تخرج طلاب قادوا اليقظة العربية و أناروا دروب الأجيال

## ج

الحدث	المستمر	المتغير
المدارس	ما زالت المدارس موجودة	اصبح لدينا مدارس مختلفة للصناعة و التجارة و مدارس مهنية .
الجمعيات	الجمعيات	أصبحت أكثر تخصصاً كمجمع اللغة العربية و الجمعية الفلكية

## ثالثاً :



ملاحظة : اختلاف وجهة نظر بعض المدرسين في الحل لا يعني أن الإجابة غير صحيحة - أي إجابة علمية معلله صحيحة

رابعاً :

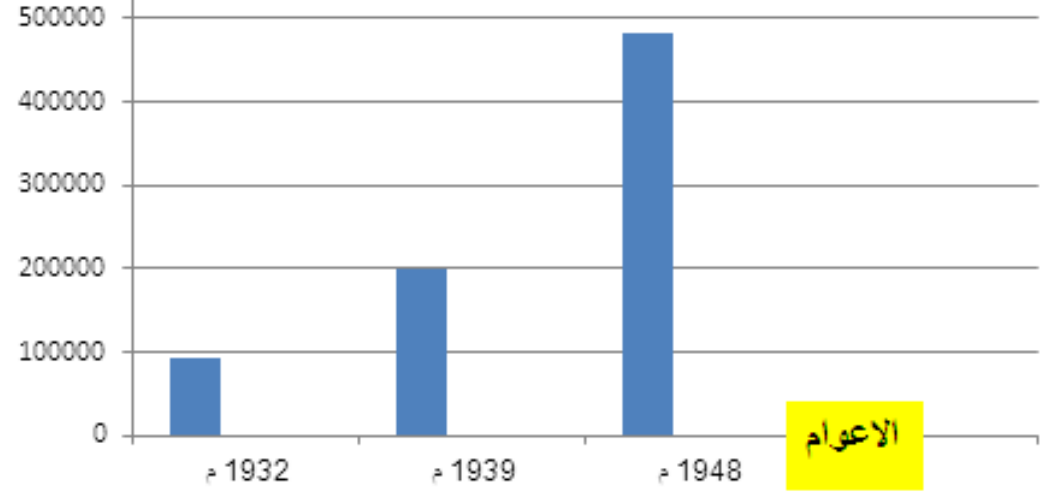
مفتاح المخطط

اعداد المهاجرين الى  
فلسطين

عنوان المخطط

الهجرة اليهودية الى  
فلسطين

عدد المهاجرين



الاعوام

الثالث الثانوي الأدبي

رقم النموذج 3

تاريخ

الوحدة الثانية

التاريخ : أولا اقرأ النص التاريخي التالي ثم أجب :

بعد تشكيل دولة في مصر على يد محمد علي باشا تحول البحر الأحمر في عهده إلى بحيرة مصرية، ثم وصلت قواته إلى الخليج العربي و الأناضول في أراضي الدولة العثمانية ذاتها، الأمر الذي يبشر بظهور دولة كبيرة ناشئة في منطقة المشرق العربي فبدأت الدول الأوروبية بتطبيق سياسة الاحتلال في القرن التاسع عشر اعتمد محمد علي نظام الإدارة المركزية، وطور الجيش والأسطول على النمط الأوروبي، وأقام المصانع الحديثة كالنسيج والأسلحة، واهتم بالتعليم مما هدد مصالح الدول الأوروبية، فكانت حملة بريطانيا على عمان وتوقيعها معاهدات السلام العامة عام 1820 م مع مشيخات الخليج العربي، بينما احتلت فرنسا الجزائر عام 1830 م، واحتلت بريطانيا عدن عام 1839 م، ثم احتلت مصر عام 1882 م.

1. ضع عنوانا مناسباً للنص .
2. ما دلالة تحول البحر الأحمر إلى بحيرة مصرية .
3. ما دوافع الدول الأوروبية للقيام بعملية الاحتلال .
4. صمم من الأحداث المؤرخة في النص خطاً زمنياً مراعيًا شروط إنشاء الخط الزمني .

ثانيا : اقرأ الجدول الزمني ثم أجب :



- أ- في أي قرن و أي عقد حدث كلا مما يلي : ( استلام جمعية الاتحاد والترقي حكم الدولة العثمانية – إعلان الثورة العربية الكبرى - وتأسيس حكومة عربية في دمشق .
- ب- ضع عنوانا للجدول الزمني ؟
- ت- ما الهدف الحقيقي من محاولة الأوربيين كسب العرب إلى جانبهم في الحرب العالمية الأولى ؟
- ث- اكمل الجدول التالي وفق مبدأ السبب و النتيجة :

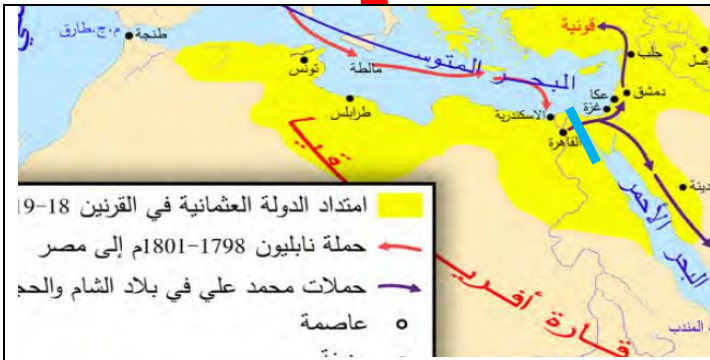
الحدث	السبب	النتيجة
وقوف الدول الأوروبية إلى جانب الأحرار العرب		
تقديم الحركة الوطنية وثيقة بروتوكول دمشق		
إعلان الثورة العربية الكبرى		

ثالثا : حول النص التالي إلى خريطة مفاهيم ؟

تأثر الوطن العربي في القرنين الثامن عشر والتاسع عشر الميلاديين بالتغيرات و النتائج التي طرأت على أوروبا، اقتصادياً ظهرت الثورة الصناعية، التي دفعت الدول الأوروبية لإخضاع اقتصاد الوطن العربي لخدمة مصالحها، وسياسياً انتشرت الفكرة القومية التي كشفت السياسات التي وضعتها القوى الأوروبية للسيطرة و الاحتلال، أما اجتماعياً فظهرت طبقة جديدة أطلق عليها اسم البرجوازية، التي تطورت لتصل إلى مرحلة الرأسمالية فيما بعد، بينما ظهرت طبقة اجتماعية مكونة من تجار و سطاء في الوطن العربي، وثقافياً سبادة التفكير العلمي ومنهجية البحث و التقانة في أوروبا، ليصبح القرن التاسع عشر الميلادي في الوطن العربي قرن «التفتح الفكري» اليقظة. رابعا : اقرأ النص

رابعا : اقرأ الخريطة المجاورة ثم أجب

1. تعد حملة نابليون و حملات محمد علي باشا من أزمات المسألة الشرقية من خلال الخريطة أستنتج مفهوم المسألة الشرقية
2. درست فرنسة مشروع إمكانية وصل البحر المتوسط بالأحمر من خلال الخريطة أستنتج الخطر الذي سيشكله هذا المشروع على بريطانيا
3. ما دوافع فرنسة لإرسال هذه الحملة برايك ؟
4. ضع عنوانا للخريطة ؟
5. حول الخريطة إلى نص .



ملاحظة : اختلاف وجهة نظر بعض المدرسين في الحل لا يعني أن الإجابة غير صحيحة - أي إجابة علمية من الله صحيحة

## الحل : أولا :

1	دولة مصرية و ردود غربية - الدولة المُنتظرة - الدولة التي هزت الغرب... أي عنوان مناسب
2	دليل اتساع دولة محمد علي وسيطرتها على جانبي البحر الأحمر و قوتها .
3	<b>الدوافع</b> : الخوف من قيام دولة قوية في المشرق تعيق مصالحها - الخوف على طرق التجارة العالمية الحفاظ على مصالحها
4	

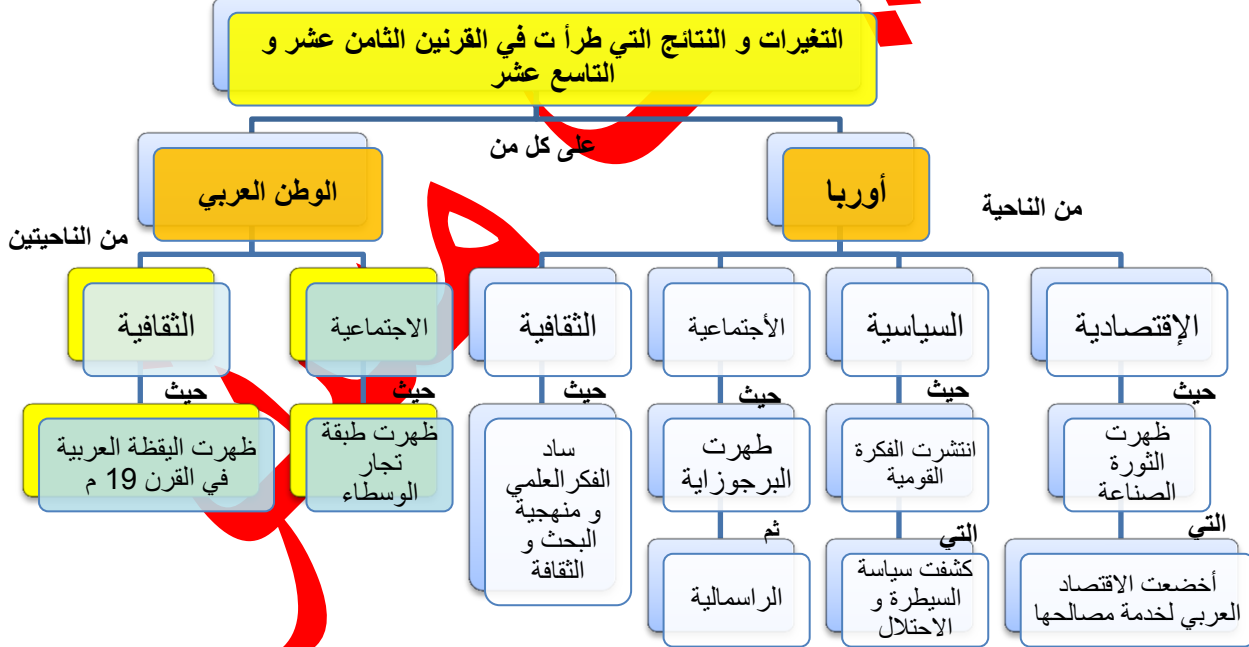
## ثانيا :

<ul style="list-style-type: none"> <li>الهدف هو إضعاف العثمانيين</li> <li>طردهم من الوطن العربي</li> <li>خداع العرب</li> <li>تنفيذ مصالحهم الاستعمارية .</li> </ul>	<b>العنوان</b> نهاية الاحتلال العثماني للوطن العربي أو الثورة العربية الكبرى	العقد الأول من القرن العشرين العقد الثاني من القرن العشرين العقد الثاني من القرن العشرين	استلام جمعية الاتحاد والترقي إعلان الثورة العربية الكبرى تأسيس حكومة عربية في دمشق
---	---	--	--

## ثالثا :

الحدث	السبب	النتيجة
وقوف الدول الأوروبية الى جانب الأحرار العرب	<ul style="list-style-type: none"> <li>اتباع جمعية الاتحاد والترقي سياسة التنريك الاستبدادية</li> <li>إعدام قادة الحركة الوطنية</li> </ul>	كسب الأوربيين للعرب الى جانبهم في الحرب العالمية الاولى
تقديم الحركة الوطنية وثيقة بروتوكول دمشق	لتكون أساساً لتفاوض الشريف حسين مع بريطانيا	إعلان الثورة العربية الكبرى
إعلان الثورة العربية الكبرى 1916 م	ليُخلص العرب من الاحتلال العثماني بمساعدة أوربية	<ul style="list-style-type: none"> <li>تحرير بلاد الشام من الاحتلال العثماني</li> <li>تأسيس حكومة عربية في دمشق 1918 م</li> </ul>

## رابعاً :



## رابعاً :

1	يظهر من الخريطة مجيئ فرنسا و توسع محمد علي باشا على أراضي الدولة العثمانية في نهاية القرن الثامن عشر و بداية القرن التاسع عشر <b>فالمفهوم</b> فرضاً : مجموعة المشكلات الناجمة عن ضعف الدولة العثمانية أو تدخل أوروبا في الوطن العربي نتيجة ضعف الدولة العثمانية في القرن التاسع عشر .
2	الخطر هو اغلاق طرق التجارة امام بريطانيا او طريق الهند و حرمان بريطانيا من موانئ البحر الاحمر .....
3	دوافع فرنسا هي اقتصادية اغلاق طريق التجارة و التحكم بطرق التجارية و اغلاق البحر المتوسط سياسية : إضعاف العثمانيين و بريطانيا ... الخ
4	<b>عنوان الخريطة</b> : من أزمت المسألة الشرقية أو ما يشير الى ذلك

ملاحظة : اختلاف وجهة نظر بعض المدرسين في الحل لا يعني أن الإجابة غير صحيحة - أي إجابة علمية مغللة صحيحة

## 5- النص

العنوان : المسألة الشرقية

أرسلت فرنسا حملة نابليون الى مصر و بلاد الشام في عام 1798 – 1801 م من أجل السيطرة عليها حيث أن مصر و بلاد الشام كانت تخضع للاحتلال العثماني و الذي بدأ يضعف في نهاية القرن الثامن عشر و في القرن التاسع عشر و هذا ما سمي بالمسألة الشرقية و قد توسع محمد علي باشا في بلاد الشام و الحجاز و اصلا بتوسعه الى قونية شمالا على حساب الدولة العثمانية نفسها مستغلا ضعفها حيث كان لهذه الأحداث تأثيرا كبيرا على الوطن العربي .

الثالث الثانوي الأدبي

رقم النموذج 4

تاريخ

الوحدة الثانية

مستوى