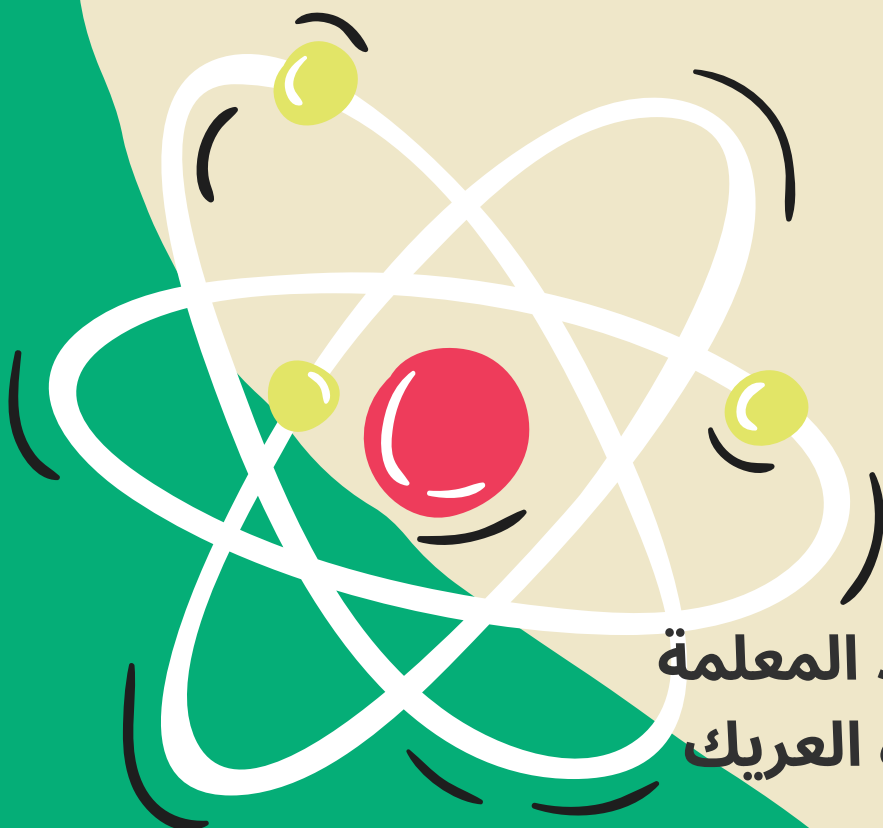


الإختبار المعياري 1

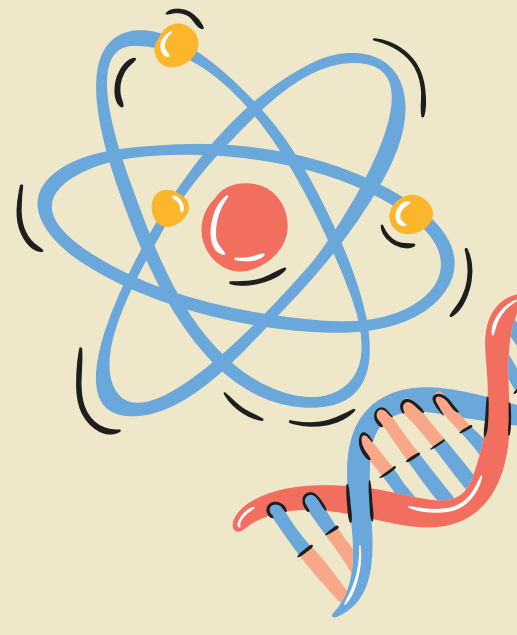
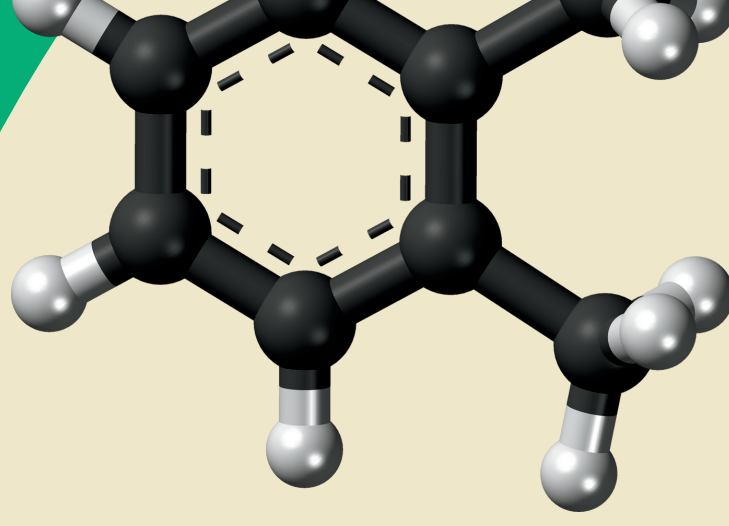


علوم الصف

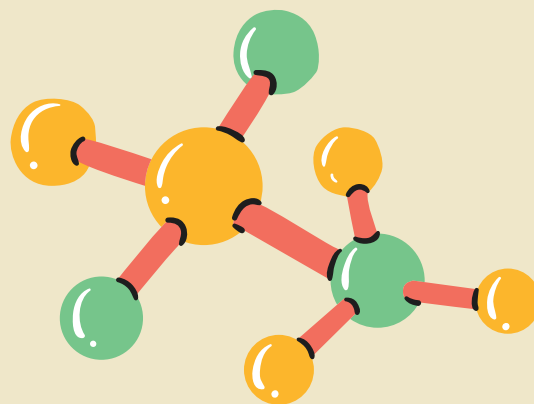
رابع ابتدائي

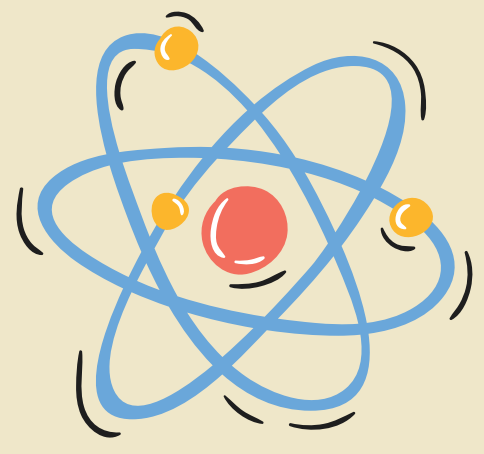
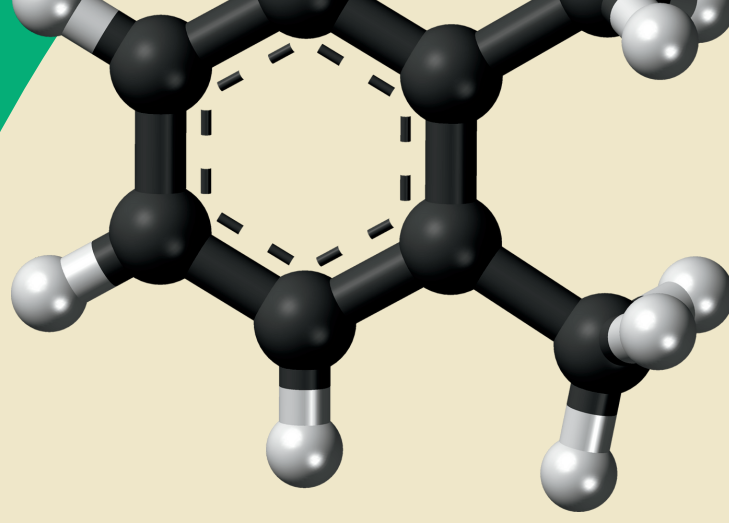


إعداد المعلمة
نوره العريك



الإبتدائية	المرحلة	العلوم	مجال
الأول	الفصل الدراسي	1	رقم الاختبار
15	عدد الأسئلة	الثالث	الإسبوع

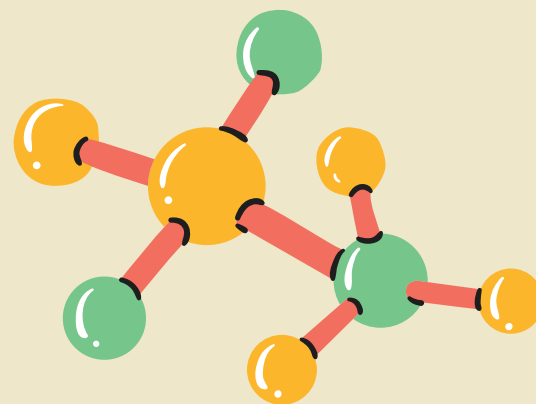




الصف الرابع الابتدائي - علوم

المستوى الدولي TIMSS	
متقدم	يطبق الطلبة معارفهم ومهيم للعمليات ويظهرون بعض المعرفة لعملية الاستعلام العلمي. يوسع الطلبة شرح فهمهم لخصائص الكائنات الحية وعملياتها الحيوانية وتكاثرها وتطورها والنظم البيئية وتفاعل الكائنات الحية مع بيئتها والعوامل المتعلقة بصحة الإنسان. ويظهر الطلبة فهمهم لخصائص الضوء والعلاقات الكائنة بين الخصائص الفيزيائية للمواد. ويوسعهم تطبيق وشرح فهمهم للكهرباء والطاقة في مو القف وسياقات عملية. كما يظهرون فهمهم لقوى المغناطيسية وقوى الجاذبية والحركة. بإمكان الطلبة شرح فهمهم للنظام الشمسي وبنية الأرض والخصائص الفيزيائية والمصادر والعمليات ودورات الحياة والتاريخ الطبيعي. ويمتلك الطلبة قدرة أساسية على تفسير النتائج في سياق التجارب البسيطة والتعليل واستخلاص النتائج من الوصف والرسوم البيانية، وتقييم النقاش ودعم آراءهم بحجج مناسبة.
625 أو أعلى	عالي
550 أو أعلى	يستطيع الطلبة تطبيق معارفهم وفهمهم لعلوم لشرح الظواهر العلمية في سياقات الحياة اليومية وسياقات مجردة. يظهر الطلبة بعض المعرفة لنبية النباتات والحيوانات والعمليات الحيوانية ودورات الحياة والتكاثر. كما يظهرون بعض الفهم للنظم البيئية وتفاعل الكائنات الحية مع بيئتها، بما في ذلك فهمهم لاستجابات الإنسان إزاء الظروف والأنشطة الخارجية ويظهر الطلبة فهماً لبعض المادة والكهرباء والطاقة والقوى المغناطيسية والقوى الجاذبية والحركة. ويظهر الطلبة بعض المعرفة للنظام الشمسي والخصائص الفيزيائية للأرض والعمليات والمصادر. ولدى الطلبة معرفة ومهارات أساسية بالاستقصاء العلمي. يوسع الطلبة إجراء المقارنات واستخلاص استنتاجات بسيطة وتقديم إجابات وصفية موجزة تجرد معرفة المفاهيم العلمية مع معلومات من سياقات الحياة اليومية وأخرى مجردة.
475 أو أعلى	متوسط
400 أو أعلى	متخفيض
ما دون 400	ما دون المنخفض

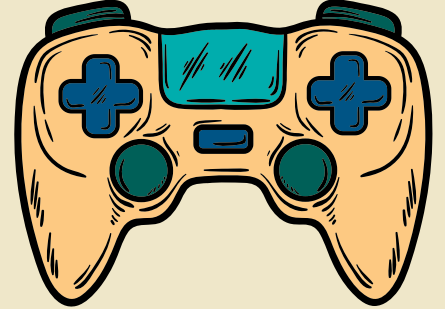
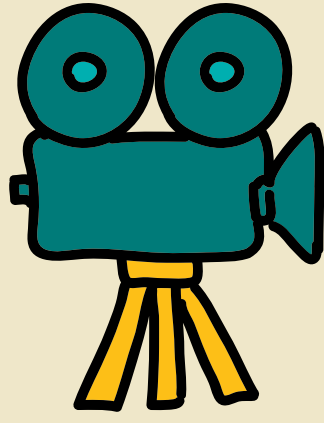
الصف الرابع ابتدائي	العام
390	دورة 2015
429	دورة 2011





السؤال الأول

المجال	علوم الأرض	رقم السؤال	1
الهدف التعليمي	يشرح كيف يرتبط الليل والنهار بالدوران اليومي للأرض حول محورها، ويقدم دليلاً على هذا الدوران من المظهر المتغير للظلال أثناء النهار.		
	أي العبارات الآتية تصف دوران الأرض حول محورها؟		
1. مرة كل 12 ساعة			
2. مرة كل 24 ساعة			
3. مرة كل شهر			
4. مرة كل عام			



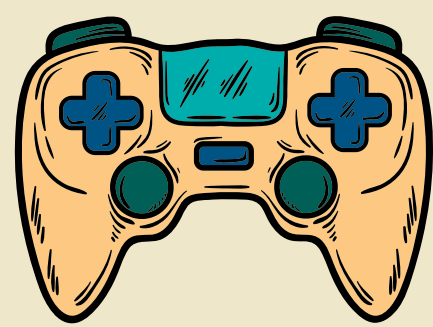
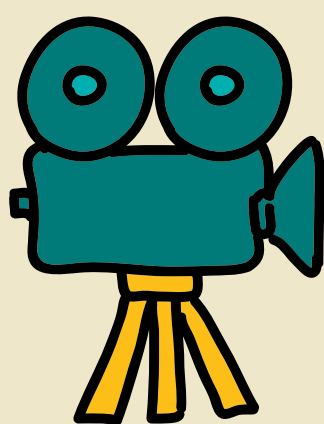
CLICK





السؤال الثاني

المجال	العلوم الفيزيائية	رقم السؤال	2
الهدف التعليمي	يحدد التغيرات الملحوظة في المواد التي لا تؤدي إلى مواد جديدة مختلفة الخصائص (على سبيل المثال، إذابة، سحق علبه الألومنيوم).		
وضع خالد ميزان حرارة في كوب مملوء بالماء الساخن. لماذا يرتفع السائل داخل ميزان الحرارة؟			
1. الجاذبية تدفعه للأعلى. 2. بسبب فقاعات الهواء. 3. حرارة الماء تجعله يتمدد. 4. ضغط الهواء يسحبه لأعلى.			

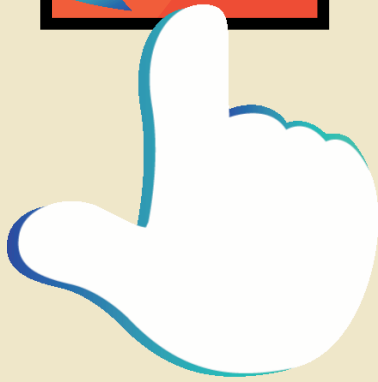
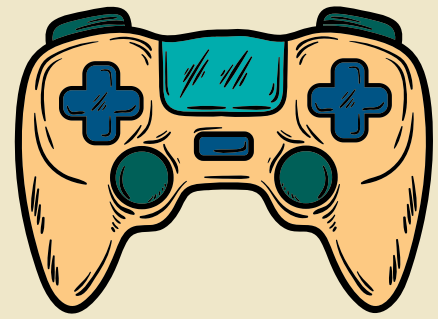
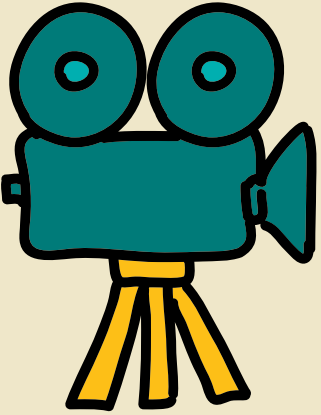


CLICK



السؤال الثالث

المجال	علوم الحياة	رقم السؤال	3
الهدف التعليمي	يدرك أن جميع النباتات والحيوانات تحتاج إلى الغذاء لتوفير الطاقة للنشاط والنمو والتعويض؛ ويشرح أن النباتات تحتاج إلى ضوء الشمس لصنع طعامها، بينما تأكل الحيوانات النباتات أو الحيوانات الأخرى للحصول على غذائها.		
	ما الحيوان الذي يتغذى على النباتات فقط؟		
	1. القط		
	2. الكلب		
	3. الأسد		
	4. الأرنب		

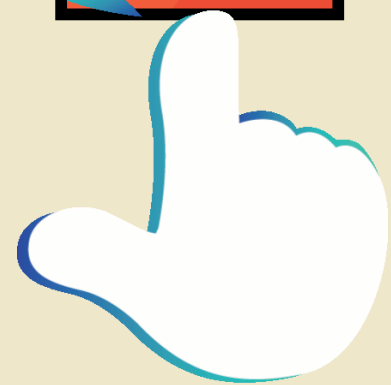
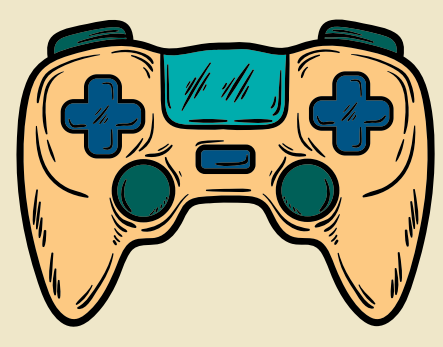
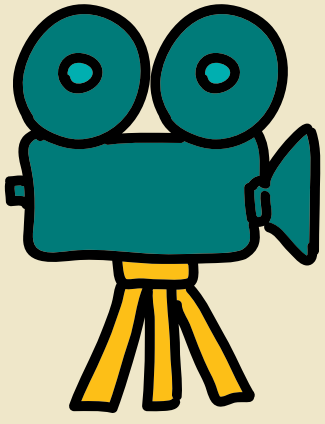


CLICK



السؤال الرابع

المجال	علوم الحياة	رقم السؤال	4
الهدف التعليمي	يربط السمات الفيزيائية للنباتات والحيوانات بالبيئات التي تعيش فيها ويصف كيف تساعد هذه المميزات على البقاء على قيد الحياة.		
ما الصورة التي تُظهر نباتات شائعة في الصحراء؟	<p>أ - ١</p> <p>ب - ٢</p> <p>ج - ٣</p> <p>د - ٤</p>	<p>ا</p> <p>ب</p> <p>ج</p> <p>د</p>	

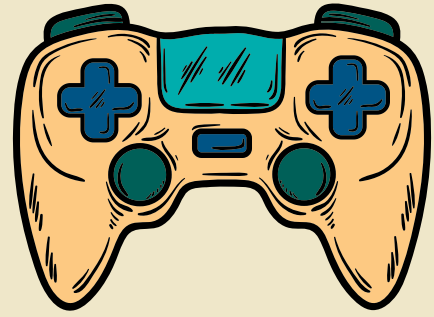
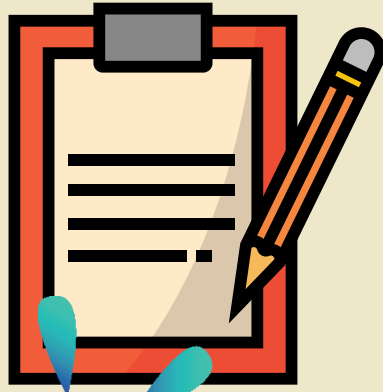
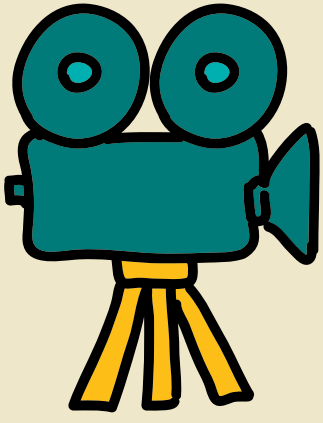


CLICK



السؤال الخامس

المجال	علوم الحياة	رقم السؤال	5
الهدف التعليمي	يربط التراكيب الرئيسية في النباتات بوظائفها (على سبيل المثال، تمتص الجذور الماء والمغذيات وتثبت النبات، والأوراق تصنع الغذاء، والساق ينقل الماء والغذاء، وتجذب البتلات الملقحات، والزهور تنتج البذور، والبذور تنتج نباتات جديدة).		
	من أي أجزاء النبات تتكون البذور؟		
	1. الأزهار 2. الأوراق 3. الجذور		

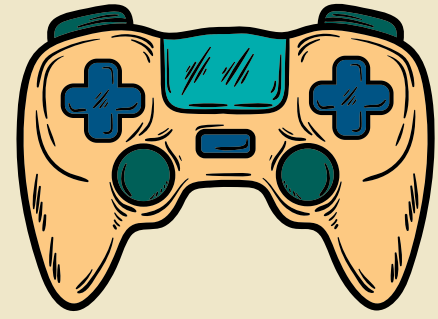
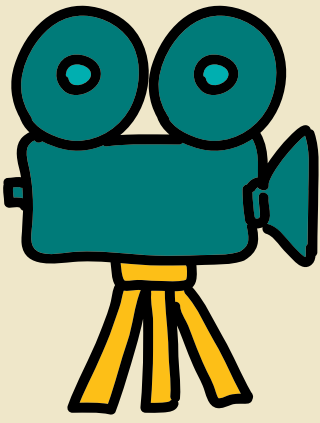


CLICK



السؤال السادس

المجال	علوم الارض	رقم السؤال	6
الهدف التعليمي	تحديد الشمس كمصدر للحرارة والضوء في النظام الشمسي؛ ويصف النظام الشمسي بأنه الشمس والكواكب التي تدور حولها.		
	القمر لا يضيء بنفسه، لكننا في الليل نراه يشع نوراً. ما السبب في ذلك؟		
	1. يعكس القمر ضوء الشمس. 2. يدور القمر بسرعة عالية جداً. 3. القمر مغطى بطبقة رقيقة من الجليد. 4. القمر به العديد من الحفر.		

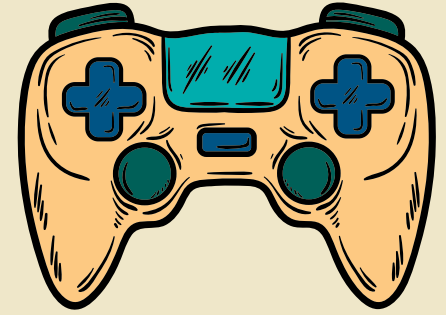
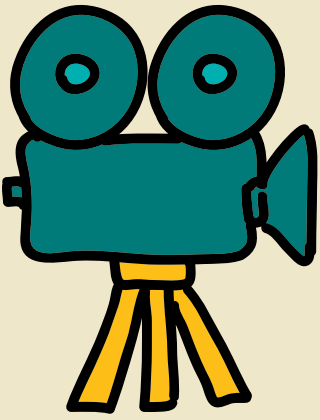


CLICK



السؤال السابع

رقم السؤال	المجال	علوم الحياة
7	الهدف التعليمي	يُميز مجموعات الحيوانات ذات العمود الفقري عن مجموعات الحيوانات التي ليس لها عمود فقري. أي مجموعة من المجموعات الآتية تحتوي فقط على حيوانات لها عمود فقري (فقاريات)؟
		1. دودة الأرض، الشعبان، الأخطبوط 2. الأخطبوط، الشعبان، الحصان 3. الحلزون، الأسماك، دودة الأرض 4. الحصان، الشعبان، الأسماك

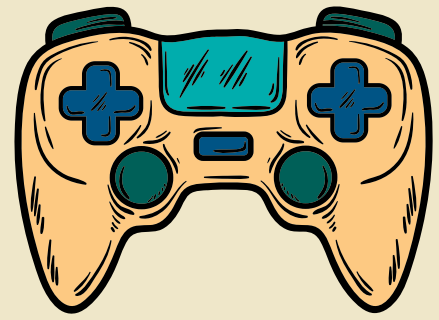
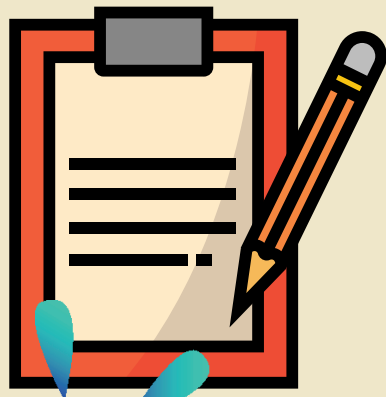
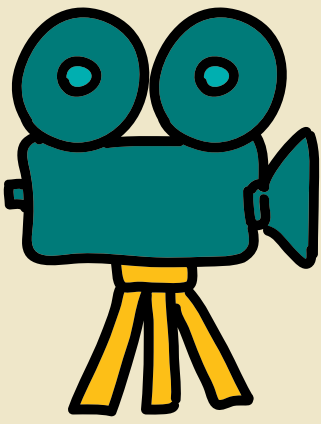


CLICK



السؤال الثامن

المجال	علوم الحياة	رقم السؤال	8
الهدف التعليمي	يربط التراكيب الرئيسية في النباتات بوظائفها (على سبيل المثال، تمتص الجذور الماء والمغذيات وتثبت النبات، والأوراق تصنع الغذاء، والساق ينقل الماء والغذاء، وتجذب البتلات الملقحات، والزهور تنتج البذور، والبذور تنتج نباتات جديدة).		
	تُنتج بعض النباتات الثمار مثل التفاح، ما الوظيفة التي تقوم بها الثمرة؟		
	1. لحماية البذور 2. لإنتاج غذاء للبذور 3. لمنع انتشار البذور		

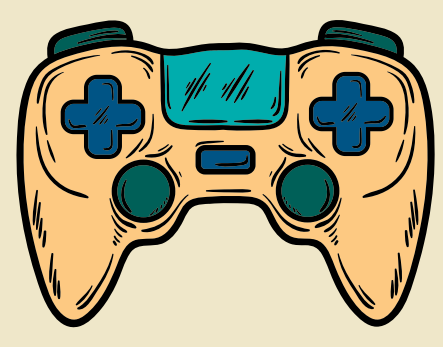
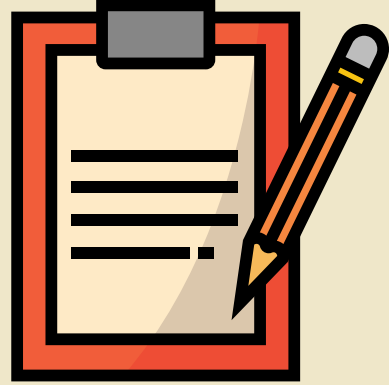
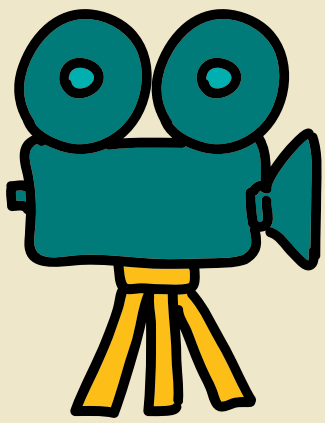


CLICK



السؤال التاسع

رقم السؤال	العلوم الفيزيائية	المجال
9	يصف ما سيحدث عند ملامسة جسم ساخن لجسم بارد (أي تنخفض درجة حرارة الجسم الساخن وتزيد درجة حرارة الجسم البارد).	الهدف التعليمي
عند وضع بيضة مسلوقه ساخنة في كوب من الماء البارد. ماذا يحدث لدرجة حرارة الماء والبيضة؟		
<ol style="list-style-type: none"> 1. يصبح الماء أكثر برودة والبيضة تصبح أكثر دفئًا. 2. يصبح الماء أكثر دفئًا وتصبح البيضة أكثر برودة. 3. تبقى درجة حرارة الماء على حالها وتصبح البيضة أكثر برودة. 4. يصبح كل من الماء والبيضة أكثر دفئًا. 		



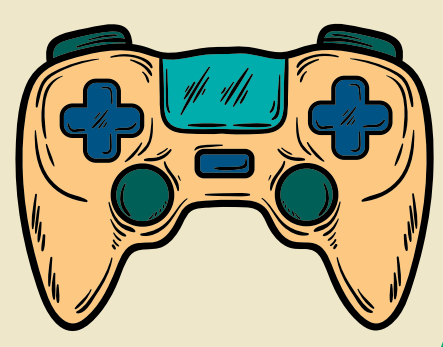
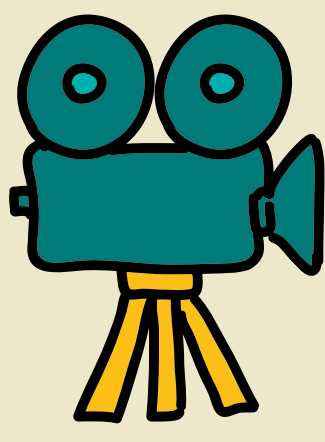
CLICK





السؤال العاشر

المجال	علوم الأرض	رقم السؤال	10
الهدف التعليمي	يشرح أهمية استخدام موارد الأرض المتجددة وغير المتجددة بشك (مثل الوقود الأحفوري والغابات والمياه).		
	تتمثل إحدى مميزات الطاقة الشمسية في أنها:		
	1. غير قابلة للتجدد.		
	2. لا تسبب تلوثاً.		
	3. فعالة في أي مناخ.		
	4. متاحة في جميع الأوقات.		

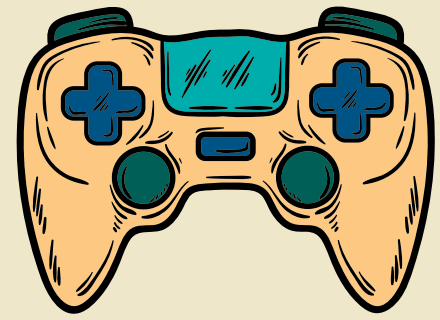
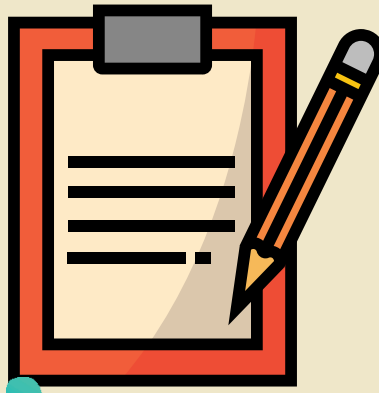
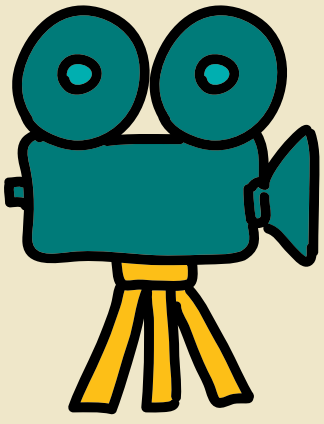


CLICK



السؤال الحادي عشر

رقم السؤال	علوم الحياة	المجال
11	يحدد أو يعطي أمثلة لأفراد المجموعات الرئيسة للمخلوقات الحية (مثل الحشرات والطيور والثدييات والأسماك والزواحف والنباتات المزهرة).	الهدف التعليمي
	ما الحيوان الذي ينتج الحليب من بين الحيوانات الآتية؟	
		1. الدجاجة
		2. الضفدع
		3. القرد
		4. الأفعى

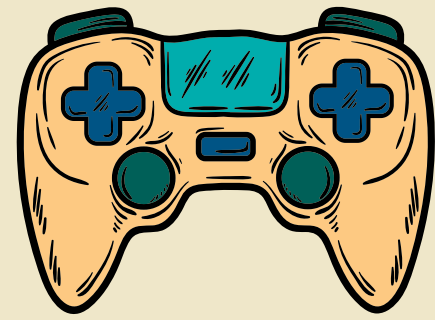
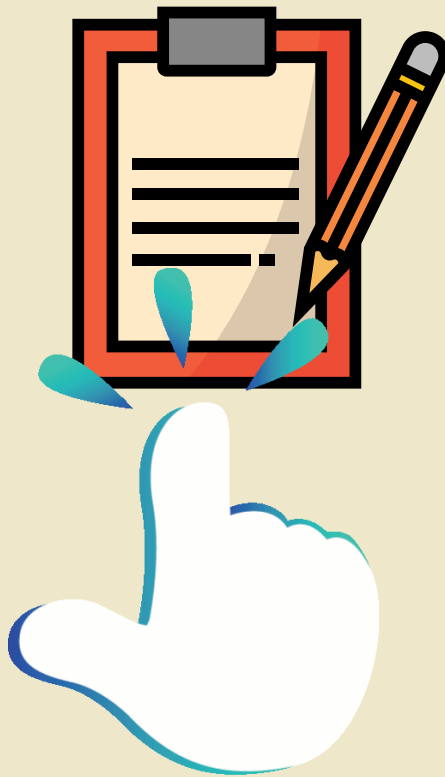
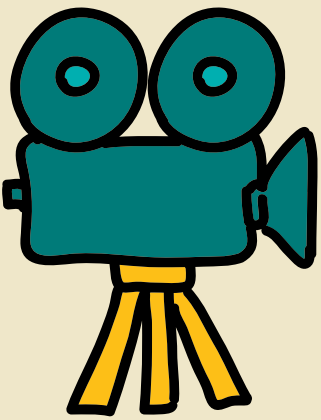


CLICK



السؤال الثاني عشر




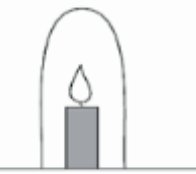
رقم السؤال	العلوم الفيزيائية	المجال
12	يربط بين الظواهر الفيزيائية الشائعة (مثل الظل والانعكاس وقوس قزح) بسلوك الضوء.	الهدف التعليمي
أياً من الآتي يُصدر الضوء من نفسه؟		
1. المرآة		
2. لهب الشمعة		
3. خاتم الألماس		
4. العدسة المكبرة		

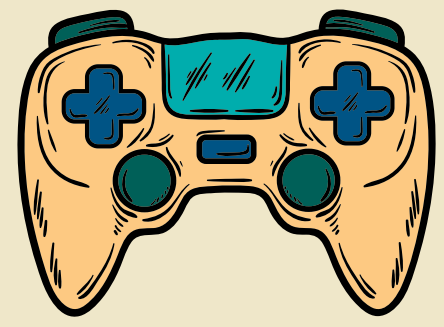
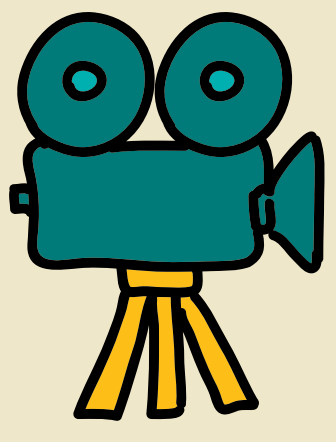


CLICK



السؤال الثالث عشر

المجال	العلوم الفيزيائية	رقم السؤال	13
الهدف التعليمي	يحدد التغيرات الملحوظة في المواد التي تصنع مواد جديدة بخصائص مختلفة (على سبيل المثال، التحلل، وفساد الطعام، والاحتراق، والصدأ).		
	تظهر الصورة أربع شموع مشتعلة. كل منها مغطى بوعاء زجاجي بحجم مختلف. أي شمعة ستستمر في الاشتعال لوقت أطول؟		
1. أ			
2. ب			
3. ج			
4. د			

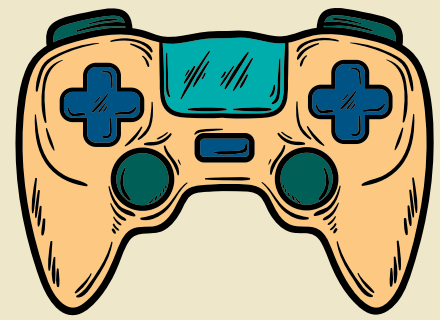
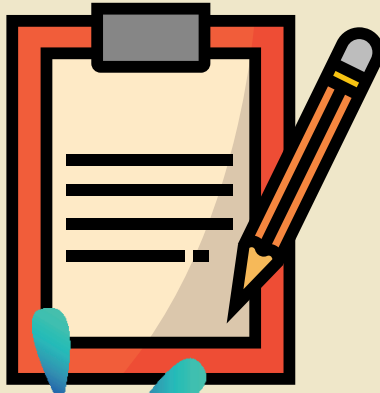
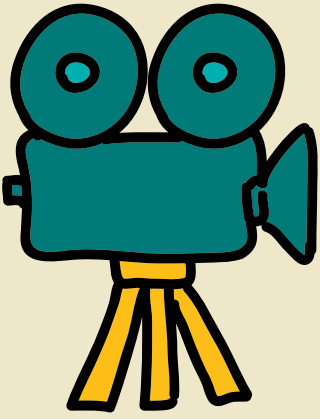


CLICK



السؤال الرابع عشر

المجال	علوم الحياة	رقم السؤال	14
الهدف التعليمي	يحدد ما تحتاجه المخلوقات الحية للعيش (كالهواء، والغذاء، والماء، والبيئة التي تعيش فيها).		
ينمو الجنين الصغير داخل البيضة لمدة 21 يومًا قبل أن تفقس. من أين تحصل الصيصان على غذائها؟			
1. يتم إطعامها من قبل الدجاجة الأم. 2. لا تحتاج إلى طعام. 3. تصنع غذائها بنفسها. 4. تستخدم الغذاء المخزن في البيضة.			

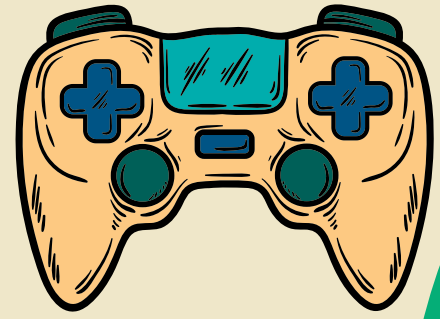
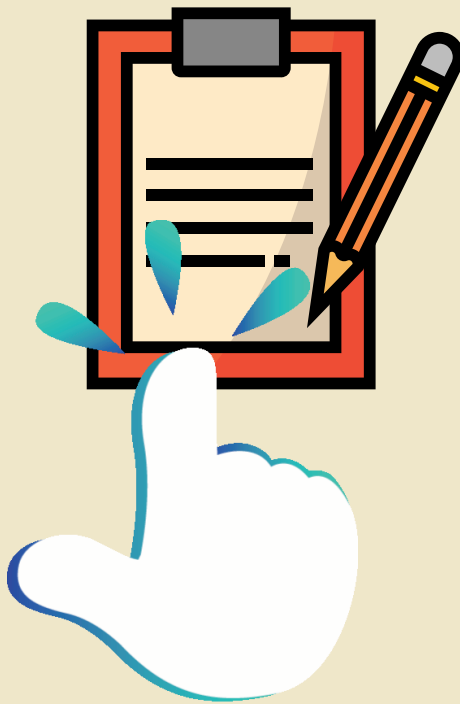
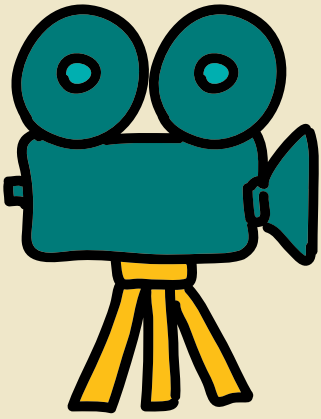


CLICK



السؤال الخامس عشر

المجال	العلوم الفيزيائية	رقم السؤال	15
الهدف التعليمي	يربط بين الظواهر الفيزيائية الشائعة (المواد التي تهتز والصدى) مع حدوث الصوت وسلوكه.		
<p>تُظهر الصورة زياد وأصدقائه يلعبون بهاتف خيطي. سارة تتحدث؛ فيحاول زياد وأحمد الاستماع إليها. من منهم يمكنه سماع سارة وهي تتكلم؟</p>			
<ol style="list-style-type: none"> 1. كلاهما يسمعان بنفس الوضوح. 2. لا يسمع أي منهما. 3. أحمد فقط يستطيع أن يسمع بوضوح. 4. زياد فقط يستطيع أن يسمع بوضوح. 			



CLICK



الإختبار المعياري البعدي

الاختبار البعدي للاختبار المعياري - تم الحفظ

Forms

الأسئلة

الاستجابات

الاختبار البعدي للاختبار المعياري (15 نقطة)

الاختبار المعياري الاول

1

الاسم رباعي *

