



وزارة التعليم  
Ministry of Education



دليل

# الطالب والطالبة في التعليم الإلكتروني

1447 هـ



## المحتويات

3	المقدمة
4	دور الطالب في التعليم الإلكتروني
5	الاستفادة من قنوات عين
6	رحلة الطالب والطالبة في التعليم الإلكتروني
8	الأدوات والعملية التعليمية
8	أولاً: مصادر المحتوى التعليمي
9	ثانياً: الأنشطة التعليمية
9	ثالثاً: التقييم والاختبارات
10	آلية تقييم الطالب عبر منصة مدرستي
10	المنصات والتطبيقات الداعمة لتعلم الطالب
11	الدعم الفني
11	آداب السلوك الرقمي
12	توجيهات خاصة للطالب والطالبة
13	إرشادات صحية للتعلم عبر الحاسب الآلي
14	الخاتمة



## المقدمة

يساعدك هذا الدليل على معرفة مهامك ومسؤولياتك، والتعرف على أساليب وطرق جديدة تجعل العملية التعليمية أكثر جاذبية وفاعلية. كما يمكنك التعرف على منصة مدرستي وأدواتها وأبرز ماتقدمه من خدمات إضافةً إلى قنوات عين، ومصادر محتوى التعلم، وأنشطة التعليم، وكل ما تحتاجه فيما يتعلق بالاختبارات والتقييم، والدعم الفني وغير ذلك مما تحتاجه في رحلة التعلم الإلكتروني، التي ندعو لله أن تكون ممتعة ومفيدة وناجحة



# دور الطالب في التعليم الإلكتروني



## قبل بدء الدراسة

الحرص على معرفة أوقات الدروس من خلال الاطلاع على الجدول الدراسي في المنصة

التعرف على أدوات وخدمات المنصة، وبإمكانك الاستعانة بأدلة الاستخدام المرفوعة في صفحة الأدلة والإرشادات في منصة مدرستي

التحقق من حسابك على منصة مدرستي من خلال الدخول على رابط المنصة، وتسجيل الدخول باستخدام حسابك والرقم السري

في حال نسيان كلمة المرور يمكن الاطلاع على خطوات استعادة كلمة المرور من خلال رمز الاستجابة



## أثناء الدراسة

حضور الحصص الدراسية من خلال منصة مدرستي

التقيد بأخلاقيات السلوك الرقمي الواردة في قواعد السلوك والمواظبة لطلبة التعليم العام

الحرص على التفاعل مع المعلمين وزملاء الصف



الاطلاع على الدرجات والمتابعة.

الحرص على أداء الواجبات والتكاليف الأسبوعية

الاستفادة من المقررات الإلكترونية، والمحتوى الرقمي المتاح

التواصل مع المعلم عند الحاجة

المحافظة على الصحة من خلال النشاط البدني أثناء فترات الراحة وبين الحصص



الدعم الفني

الرقم الموحد  
19996



## الاستفادة من قنوات عين

تضم قنوات عين 25 قناة فضائية تشمل كافة المراحل الدراسية من مرحلة رياض الأطفال إلى الثالث ثانوي، وتشمل التربية الخاصة والتعليم المستمر، وتبث الدروس والمراجعات لجميع المناهج الدراسية، بالمواربة مع الخطة الدراسية المعتمدة من وزارة التعليم، وتغطي مختلف مسارات المرحلة الثانوية، كما تدعم الدروس لغة الإشارة لتحقيق الاستفادة المثلى لطلاب وطالبات التربية الخاصة، وتبث الدروس تزامنياً على قناة عين دروس على اليوتيوب

### المستفيدون



المهتمون بالتعليم  
بشكل عام



أولياء الأمور



المعلم والمعلمة



الطالب والطالبة

### عين

### منصة البث الفضائي

تبث جميع القنوات (25 قناة) على قمر عرب سات ويتم ضبطها من خلال البحث اليدوي على تردد 12437 باستقطاب عمودي، وبمعدل ترميز 27500 على الإرسال DVB-S2.



عين دروس لكافة المراحل الدراسية

يبدأ البث المباشر الساعة 7:00 صباحاً من يوم الأحد حتى يوم الخميس.

- كل مرحلة دراسية لها قائمة تشغيل و رابط للبث المباشر للدروس بالتزامن مع البث المباشر على القنوات الفضائية الخاصة بها
- يتم رفع جميع الدروس على قوائم التشغيل ليستفيد منها الطالب والطالبة ويصل إليها في أي وقت، كما تم توضيح المرحلة الدراسية والمنهج الدراسي وعنوان الدرس في الوصف أسفل كل درس

### عين



عين دروس - DorosIEN

## رحلة الطالب والطالبة في التعليم الإلكتروني

### دور الطالب والطالبة أثناء مرحلة الاستعداد

على الطالب التخطيط الجيد والاستعداد قبل الدراسة وذلك من خلال تنفيذ الخطوات الآتية:



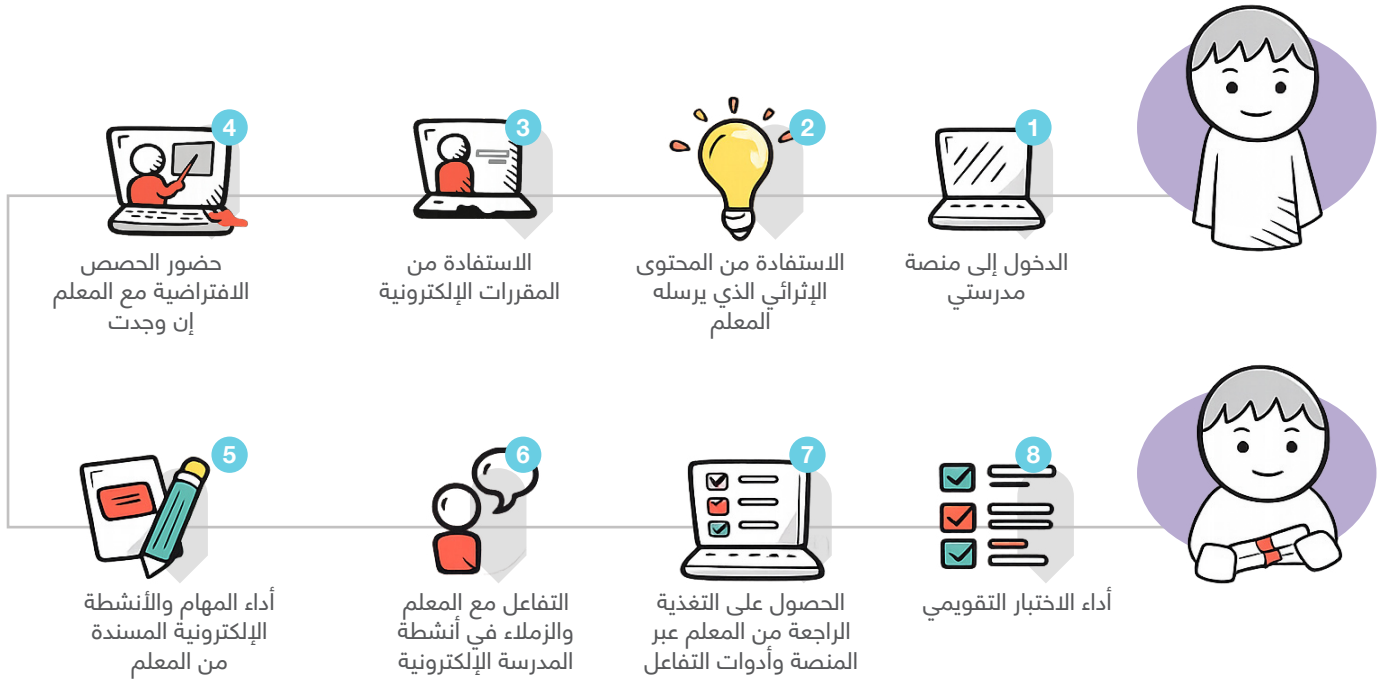
- التحقق من حسابه على منصة مدرستي وذلك من خلال الرابط [www.Madrasati.sa](http://www.Madrasati.sa) حساب (Microsoft Office 365) والتواصل مع قنوات الدعم الفني عند الحاجة.
- التعرف على مصادر التعلم (البث التلفزيوني - منصة مدرستي).
- الاطلاع على أدلة الاستخدام لمنصة مدرستي والتعرف على أدواتها والتدريب على استخدامها.
- الاطلاع على آداب السلوك الرقمي وسياسة استخدام المنصة.
- التأكد من التجهيزات اللازمة للتعلم الإلكتروني (جهاز الحاسب الآلي، الإنترنت، التلفاز).
- تهيئة المكان المناسب للتعلم الإلكتروني الخالي من المشتتات والتأكد من جاهزية قبل بداية الدرس.

## رحلة الطالب والطالبة في التعليم الإلكتروني

على الطالب متابعة تعلمهم من خلال:

تسجيل الدخول على منصة مدرستي والاطلاع على السياسة الخاصة بالمنصة عبر الرابط التالي  
[www.Madrasati.sa](http://www.Madrasati.sa)

- الحرص على أداء الواجبات المنزلية والاختبارات والتكليفات المطلوبة من خلال منصة أو تطبيق مدرستي أو تطبيق مصحف مدرستي.
- التأكد من متابعة التنبيهات الواردة على حساباتهم.
- الاطلاع على تقييمات المعلم اليومية أو الأسبوعية.
- الحرص على الاستذكار الجيد بالاستفادة من المحتوى الرقمي المتوفر على المنصة.
- الالتزام الأخلاقي خلال عمليات التعلم عن بُعد (الأمانة - الصدق - احترام الزملاء - عدم الغش).
- التواصل الفعال مع المعلم.
- إبلاغ المعلم عند أي ضرر صحي أو نفسي أو تأخر دراسي.



### \*ملحوظة هامة

يجب على الطالب استثمار المنصة في الاستذكار وأداء المهام الأدائية، وفي حال تعذر عليه الحضور للمدرسة لأي سبب يمكنه الرجوع للمنصة وحضور الحصة المعدة من المعلم على الجدول بشكل غير متزامن لفهم الدرس

## الأدوات والعملية التعليمية

على الطالب التواصل بشكل مستمر مع معلميه من خلال منصة مدرستي لمعرفة كافة المستجدات والمهام المطلوبة منه والتفاعل معها بالشكل الصحيح، وكذلك معرفة المحاور الأساسية للعملية التعليمية والبداية المتاحة لها وهي

- مصادر المحتوى التعليمي.
- الأنشطة التعليمية.
- التقييم والاختبارات.

### أولاً: مصادر المحتوى التعليمي

1. الكتاب المدرسي: يمكن للطالب الاستفادة من الكتاب المدرسي بشكل مباشر.
2. البث المباشر لشرح الدروس على قنوات عين الفضائية: وفرت الوزارة شرحاً كاملاً لكافة المواد عبر قنوات عين الفضائية، يمكن للطالب متابعة شرح الدروس الخاصة به عبر متابعة قنوات عين الفضائية والتي تخصص قناة فضائية لكل مرحلة دراسية، ويقدمها معلمون متميزون.
3. الاطلاع على الدروس المسجلة على قنوات عين على اليوتيوب: يمكن للطالب متابعة شرح الدروس الخاصة به عبر قنوات عين على اليوتيوب، وهو نفس الشرح المقدم عبر قنوات عين الفضائية، ويتميز العرض على اليوتيوب بإمكانية إيقافه والرجوع له والتحكم فيه بشكل كامل.
4. مشاهدة البث للدروس من خلال حساب الطالب على منصة مدرستي: كذلك يتم بث الشرح لقنوات عين الفضائية في حساب الطالب.
5. المحتوى الإلكتروني على «عين» بوابة التعليم الوطنية: يمكن للطالب والمعلم الاطلاع والاستفادة من المحتوى الإثرائى المتنوع، مثل: (الكتب المدرسية، اللعب وتعلم، اختبارات عين، مراجعات عين، التشويقات، الواقع المعزز، عين 3D، تجارب عين، مصادر أخرى) من خلال الرابط التالي: [/https://ien.edu.sa](https://ien.edu.sa)
6. المحتوى المقدم من قبل معلم المادة: كما يمكن للطالب الاستفادة من المحتوى الإثرائى الذي يرسله المعلم بشكل مباشر للطالب.
7. الاستفادة من المقررات الإلكترونية: وهي المقررات التفاعلية التي تساعد الطالب على التعلم ذاتياً ويمكن الوصول لها عبر أيقونة مقرراتي.

## ثانيًا: الأنشطة التعليمية

هي كافة الأنشطة التي يستطيع الطالب القيام بها سواء تزامنية أو غير تزامنية باستخدام أدوات التعليم الإلكتروني، ومنها

1. الواجبات الإلكترونية: والمقصود بها حل الواجبات الإلكترونية عبر نظام إدارة التعلم، والتي يتم حلها وتسليمها إلكترونياً.
2. الأنشطة الإلكترونية: أداء الأنشطة التي تُدرج من المعلم على النظام والتفاعل معها حسب توجيهات المعلم.
3. التواصل مع المعلم والطالب إلكترونياً: من خلال نظام إدارة التعلم عبر البريد الإلكتروني في النظام وغيره.

## ثالثًا: التقييم والاختبارات

1. التقييم الإلكتروني: هو الذي يُعد من المعلم، ويُسند للطالب على النظام، لقياس نتائج تحقيق الأهداف على مستوى (الحصة أو الدرس أو الفصل الدراسي).
2. التقييم الذاتي الإلكتروني المفتوح: يمكن للطالب تقييم نفسه عبر بنوك الأسئلة المتوفرة في نظام إدارة التعلم وبوابة عين التعليمية.
3. الاختبارات المركزية: التي تظهر للطالب في أيقونة الاختبارات وهي اختبارات مركزية على مستوى المنهج لعدد من المقررات الدراسية وهدفها قياس نواتج التعلم أو تدريب الطالب على الاختبارات الدولية.
4. في حال تطبيق نموذج المقررات الإلكترونية بإشراف معلم لأحد المواد التي يدرسها الطالب، فيجب على الطالب التحقق من إنجازه لكافة الأنشطة والتقييمات المطلوبة في المقرر على النظام حتى تنعكس درجاتها في أعمال السنة والاختبارات.



## آلية تقييم الطالب عبر منصة مدرستي

يقيم الطالب والطالبة في تفعيل منصة مدرستي بناءً على نسبة المهام المنفذة منه سواء كانت (واجبات، أنشطة إلكترونية، اختبارات)، حيث أن التقييم سيؤثر على درجات أعمال السنة الخاصة بالطالب

## المنصات والتطبيقات الداعمة لتعلم الطالب

1. منصة مدرستي.
2. تطبيق مدرستي للأجهزة اللوحية والذكية.
3. تطبيق مصحف مدرستي للأجهزة الذكية واللوحية لتدريس مقرر القرآن الكريم.
4. قنوات عين الفضائية واليوتيوب.
5. أدوات مايكروسوفت 365.



## الدعم الفني

في حال واجه الطالب أي تحديات تقنية أو فنية يمكنه التواصل مع الدعم الفني عبر القنوات الآتية

- منصة مدرستي.
- هاتف الدعم الفني: 19996.
- التواصل مع إدارة المدرسة.

## آداب السلوك الرقمي

تفضل بالاطلاع على آداب السلوك الرقمي عبر مسح الرمز التالي:



## توجيهات خاصة للطالب والطالبة

لكي تنجح في تحقيق أهدافك التعليمية بكفاءة وفعالية للمرحلة القادمة، هذه نصائح عامة تساعدك في تحقيق ذلك



- إدارة الوقت: الطالب المتميز يحتاج إلى مهارة في إدارة الوقت بشكل فعال.
- حدد أولوياتك الدراسية وابتعد عن المشتتات التي قد تعيق تقدم متابعتك لمهامك الدراسية.
- التواصل الفعال: لا تتردد أبدًا في التواصل مع معلمك أو المدرسة في حال وجود استفسارات لديك أو مشاكل واجهتك.
- التواصل الفعال مع أقرانك من خلال أدوات التواصل المتوفرة في منصة مدرستي.
- التعلم الذاتي: بناء مهارات التعلم الذاتي سيولد لديك الاستقلالية والقدرة على الإبداع، استثمار قدراتك.
- الاستعداد للتعلم: لا بد من اتباع نصائح الاستعداد ما قبل الدراسة، ستوفر عليك الكثير من الوقت والجهد الذي قد يهدر، وستزيد من حماسك للتعلم ودافعيتك للدراسة.



- متابعة أخبار الوزارة وإدارة التعليم من المصدر الرسمي للوزارة وإدارة التعليم عبر وسائل التواصل الاجتماعي.
- متابعة أخبار المدرسة عبر وسائل التواصل الاجتماعي الخاصة بالمدرسة إن وجدت.
- التأكد من توفر الأجهزة والاتصال بالإنترنت قبل استخدام أدوات التعليم الإلكتروني (كن مستعدًا دائمًا).
- احترم الآخرين وتقبل النقد البناء والرأي الآخر (كن طالبًا ذا سلوك رقمي إيجابي).
- اطلب الدعم من أفراد أسرتك في حال واجهتك صعوبة في متابعة العملية التعليمية عن بُعد.

- ادمع إنجازك باستخدام التقنيات المساعدة والبرمجيات.
- حافظ دومًا على جلسة صحيحة أمام جهاز الحاسب الآلي والتلفاز.



## إرشادات صحية للتعلم عبر الحاسب الآلي



تجنب وضع سماعات الهاتف بين الكتف والرأس لأن ذلك يؤدي إلى عبء زائد على فقرات وعضلات الرقبة

وضع قاعدة خشبية مائلة تساعدك على القراءة أو الكتابة دون انحناء الرقبة

الوضع الطبيعي للرأس هو أن يكون الرأس على استقامة واحدة مع العمود الفقري

يجب أن يكون وضع شاشة الكمبيوتر في مستوى النظر للشخص الجالس أمامها وتكون لوحة المفاتيح في وضع معتدل

حافظ على وضع رأسك مستقيمًا أثناء الجلوس وتجنب انحناء الرقبة

تجنب الاستمرار في الجلوس لفترة طويلة وخذ قسطًا من الراحة كل ساعة لمدة 5 دقائق

يجب أن يكون المكتب قريبًا منك ومناسبًا لطولك لضمان استقامة الظهر

جعل المسافة بين عينيك والشاشة مسافة قريبة لطول ذراعك (حوالي 50-70 سم)

المحافظة على الوزن من الأمور المهمة وذلك من خلال تنظيم الغذاء الصحي وممارسة الرياضة

غلق شاشة الكمبيوتر بين ساعات الدراسة 5 دقائق مثلًا ومد النظر إلى مسافات بعيدة





## الخاتمة

يسر الإدارة العامة لقنوات التعليم الإلكتروني والتعليم عن بُعد  
استقبال كافة ملاحظاتكم ومقترحاتكم على الدليل على البريد الإلكتروني

[elearning@moe.gov.sa](mailto:elearning@moe.gov.sa)

**نسأل الله التوفيق والسداد لأبنائنا وبناتنا الطلاب والطالبات...**





وزارة التعليم  
Ministry of Education

# دليل الطالب والطالبة في التعليم الإلكتروني

1447هـ