



وزارة التعليم

Ministry of Education

نوع المعاملة: تعميم

رقم المعاملة: ٤٣٠٠٠٦٦٦٩٨/س/٩

تاريخ المعاملة: ١٣-١٤٤٣هـ

المرفقات: ٢٩



المملكة العربية السعودية

وزارة التعليم

(٢٨٠)

مكتب الوزير

وزارة التعليم

Ministry of Education

(تعميم - سري - عاجل جداً وحالاً)

حفظه الله  
حفظه الله  
حفظه الله  
حفظه الله  
حفظه الله  
حفظه الله  
حفظه الله

معالي نائب الوزير  
معالي نائب الوزير للجامعات والبحث والابتكار  
معالي مساعد الوزير  
معالي محافظ المؤسسة العامة للتدريب التقني والمهني  
سمو / معالي / سعادة / رئيس جامعة.....  
سعادة الأمين العام لمجلس شؤون الجامعات  
سعادة مدير ..... التعليم ب (منطقة/محافظة) .....  
سعادة .....

السلام عليكم ورحمة الله وبركاته.

إلحاقاً لتعميمنا رقم (٤٣٠٠٠٢٧٥٣٦/س) وتاريخ ١٤٤٣/١/٧هـ، المبلغ به الأمر السامي الكريم رقم (١٠٢٨) وتاريخ ١٤٤٣/١/٥هـ، القاضي بالموافقة على عدد من الترتيبات المتعلقة بعودة التعليم حضورياً، وما أشير إليه من المهام المنوطة بوزارة الصحة حيال ذلك.

عليه فقد تلقيت برقية معالي وزير الصحة، رئيس مجلس إدارة هيئة الصحة العامة رقم (٤٨٨٤٥-٤٤٣) وتاريخ ١٤٤٣/١/١٢هـ، المرفق بها البروتوكولات الوقائية وهي على النحو التالي:

- ١- الدليل الإرشادي الوقائي للعودة إلى المدارس في ظل جائحة كورونا.
  - ٢- آلية التعامل مع الحالات المؤكدة والمشتبهة في المدارس.
  - ٣- الدليل الإرشادي لعودة الطلاب والكوادر التعليمية في منشآت التعليم العالي والمؤسسة العامة للتدريب التقني والمهني.
- وذلك للاطلاع والعمل بموجبها، ومتابعة تنفيذها من جميع قطاعات التعليم والتدريب المختلفة الحكومية والأهلية.

واعتماداً تقيد والتزام كافة قطاعات التعليم العام والجامعي والمؤسسة العامة للتدريب التقني والمهني الحكومية والأهلية وفق التالي:

- أولاً:** اشتراط حصول جميع الطلاب والطالبات ممن أعمارهم (١٢) عاماً فأكثر في جميع المراحل التعليمية على التحصين بجرعتين من اللقاح للحضور للمنشآت التعليمية.
- ثانياً:** التقيد بأن طلاب التعليم الجامعي والتدريب غير مكتملي التحصين بجرعتين لن يسمح لهم بالحضور، وسيتم إيقاف تسجيلهم ويعتبرون متغيبين حتى استكمال الجرعة الثانية.



## وزارة التعليم

Ministry of Education

الرقم:

التاريخ:

المشروعات:

**ثالثاً:** يشترط لطلبة التعليم العام لمن أكمل (١٢) سنة ميلادية الحصول على جرعتين للحضور للمنشآت التعليمية ومن لم يتمكن التحصين بجرعتين سيتم اعتباره متغيبا حتى استكمال التحصين بجرعتين.

**رابعاً:** تطبيق قواعد السلوك والمواظبة المحدثه لطلاب وطالبات المرحلة المتوسطة والثانوية المعتمدة من الوزارة على طلبة التعليم العام الحكومي والأهلي ، وتطبيق لائحة الدراسة والاختبارات للمرحلة الجامعية والتي تمت بالموافقة السامية عليها بالقرار رقم (٧/ب/٤٥٨٨٨) وتاريخ ٢٣/١١/٢٣ هـ لطلبة التعليم الجامعي الحكومي والأهلي ، واللائحة الأساسية للتدريب والتقويم بالمؤسسة العامة للتدريب التقني والمهني الصادرة بقرار مجلس إدارة المؤسسة برقم (١١١) وتاريخ ١٥/٨/٤٤١ هـ للمتدربين في الكليات والمعاهد الحكومية والأهلية.

**خامساً:** التأكيد على أن المسؤولية تشاركية من الجميع والتي تشمل رؤساء الجامعات والمحافظ ومديري التعليم أولاً ومن ثم من يليهم في المسؤولية من الوكلاء والمساعدين والعمداء ورؤساء الأقسام وأعضاء هيئة التدريس والتدريب والمعلمين والموظفين حسب الترتيبية التنظيمية والإدارية كل فيما يخصه.

**سادساً:** على معالي النائب ومعالي النائب للجامعات والبحث والابتكار ومعالي محافظ المؤسسة العامة للتدريب التقني والمهني كل فيما يخصه إبلاغ القطاعات التعليمية والتدريبية الأهلية بذلك. أمل الاطلاع والعمل بموجب ما تم الإشارة إليه بعاليه، واستكمال الإجراءات النظامية حيال ذلك. ونؤكد على بذل المزيد من الحرص والمتابعة لأخذ الجرعتين لجميع منسوبي التعليم والتدريب والطلاب والطالبات حرصاً على سلامتهم وسلامة أسرهم.

وتقبلوا تحياتي وتقديري ، ،

وزير التعليم

د. حمد بن محمد آل الشيخ

الوزير

محمد بن محمد

بسم

# الدليل الإرشادي الوقائي للعودة الى المدارس في ظل جائحة كورونا

# الدليل الإرشادي الوقائي للعودة إلى المدارس في ظل جائحة كورونا

## مقدمة:

تعتبر بيئة التعليم السليمة أولوية لجميع المنشآت التعليمية، ومن ضمن ذلك ضمان عدم انتشار أو تفشي الأمراض الوبائية في المرافق التعليمية وبين الكادر التعليمي والإداري والطلبة. حيث أن طبيعة المنشآت التعليمية وما تحتويه من عدد كبير من الكوادر والطلبة يحتم وضع إرشادات وأدلة تساعد على الحد من انتقال أو تفشي الأمراض الوبائية بشكل عام ومرض كوفيد-19 بشكل خاص.

## الهدف من إصدار الدليل:

- مع ازدياد عدد الحالات الإيجابية لمرض كوفيد-19 واختلاف معدلات الانتشار بين مناطق المملكة، تم وضع هذا الدليل لتحقيق الأهداف التالية:
  - ضمان العودة الآمنة لقطاع التعليم وتوفير البيئة السليمة.
  - الحد من انتشار مرض كوفيد-19 في المدارس.
  - حماية الطلبة وجميع فئات المجتمع المدرسي.

## مقدمة تعريفية عن فيروس كورونا المسبب لمرض كوفيد-19:

- فيروسات كورونا هي عائلة كبيرة من الفيروسات التي تسبب أمراض تتراوح من نزلات البرد الشائعة إلى الأمراض الأكثر حدة مثل متلازمة الشرق الأوسط التنفسية (MERS-CoV) ومتلازمة الجهاز التنفسي الحادة الوخيمة (SARS-CoV).

## أعراض الإصابة:

- ارتفاع درجة الحرارة (أعلى من 38 درجة مئوية)
  - السعال الجاف الشديد.
  - ضيق في التنفس.
  - قد يؤدي إلى التهاب رئوي.
  - قد يصاب البعض بفقدان حاسة الشم أو التذوق.
  - من الممكن أن يعاني المصاب من مشاكل في الجهاز الهضمي (الإسهال).
- قد تختلف أعراض الإصابة بالمرض بمختلف الفئات العمرية، حيث أشارت بعض الدراسات أن بعض الأطفال لا تظهر عليهم أعراض الحرارة كما أن بعض صغار السن يصعب عليهم التعبير عن الأعراض وقد تظهر عليهم بعض علامات الاضطراب أو البكاء.

## كيف ينتشر فيروس كورونا المسبب لمرض كوفيد-19؟

- تعتبر المدارس من الأماكن المعرضة لانتقال المرض بشكل كبير وحدث تفشي بين مرتاديه من طلاب وبقية فئات المجتمع المدرسي.
- الانتقال المباشر من خلال الرذاذ المتطاير من المريض أثناء السعال أو العطاس أو الكلام إذا كان الشخص يقف على مسافة أقل من متر ونصف من الشخص المصاب.
- الانتقال غير المباشر (لمس الأسطح والأدوات الملوثة أو مصافحة المصاب ومن ثم لمس العين أو الأنف أو الفم).

### تقييم المخاطر:

- **خطورة منخفضة:**
  - التعلم عن بُعد وأي نشاط يتم تطبيقه عن بُعد.
- **خطورة متوسطة:**
  - الفصول والأنشطة التي يتشارك فيها عدد قليل من الطلاب.
  - يبقى الطالب مع نفس المجموعة والمعلم ولا يتم الخلط بين الفصول.
  - يتم تطبيق التباعد الاجتماعي وإبقاء مسافة متر ونصف سواء في الفصول الدراسية أو أي نشاط آخر.
  - لا يتم مشاركة الأدوات بين الطلاب (مثل حصص التربية الفنية والمعامل).
  - الدوام المرن
- **خطورة مرتفعة:**
  - فصول وأنشطة وفعاليات كاملة العدد.
  - لا يمكن تطبيق التباعد الاجتماعي متر ونصف بين الطلاب في الفصول أو في أي نشاط آخر.
  - يتم الخلط بين أكثر من فصل أو صف في الأنشطة الجماعية (مثل المسابقات الرياضية الجماعية بين الصفوف).
  - أنشطة يتم من خلالها مشاركة الأدوات بين الطلبة.

#	نوع الخطورة	مستوى الخطورة
1	تنقل الطلاب بالحافلة المدرسية دون ترك مسافة متر ونصف بينهم	خطورة عالية
2	التزام عند الدخول والخروج من المدرسة	خطورة عالية
3	الطابور الصباحي	خطورة عالية
4	الفصول الدراسية دون وجود تباعد على الأقل متر ونصف أو وجود تهوية جيدة	خطورة عالية
5	الأنشطة الجماعية مثل حصص التربية البدنية أو المعامل بدون تطبيق التباعد	خطورة عالية
6	أنشطة يتم مشاركة الأدوات فيها بين الطلاب	خطورة عالية
7	ارتياح مقاصف المدرسة وقضاء الفسحة في الفناء دون التباعد الاجتماعي	خطورة عالية
8	عدم وجود آلية لرصد الحالات التنفسية عند الدخول للمدرسة	خطورة عالية
9	عدم وجود آلية تطهير للمرافق أو عامل مدرب	خطورة عالية
10	عدم وجود مرشد صحي مدرب على أساسيات مكافحة العدوى	خطورة عالية
11	عدم وجود منطقة أو مكان عزل للحالات التنفسية معروفة وموضحة	خطورة عالية
12	تنقل الطلاب بالحافلة المدرسية مع التباعد متر ونصف بينهم	خطورة متوسطة
13	الفصول الدراسية مع وجود تباعد على متر ونصف وتهوية جيدة	خطورة متوسطة
14	الأنشطة الجماعية مع ضمان التباعد الاجتماعي متر ونصف وعدم المخالطة	خطورة متوسطة
15	قضاء الفسحة في الفصل الدراسي وتناول وجبة الإفطار	خطورة متوسطة
16	التعليم عن بُعد	خطورة منخفضة

## كيف يتم الاستعداد والاستجابة لمرض كوفيد-19 من قبل المدارس؟

- يتم عمل نموذج الخطة المُعد من قبل إدارة المدرسة تحت اشراف إدارة الشؤون الصحية المدرسية بوزارة التعليم ويشمل ما يلي:
- تكليف من تراه إدارة المدرسة بأخذ قياس درجة الحرارة عند دخول الطلاب والموظفين وتسجيل بيانات من لديه حرارة مرتفعة من الطلاب وإعادته للمنزل.
  - توزيع وتدريب الكادر التعليمي والإداري من قبل إدارة المدرسة على الحقيبة التدريبية لأساسيات مكافحة العدوى المعدة من قبل إدارة الصحة المدرسية بوزارة الصحة.
  - أن تغطي الخطة جميع الأنشطة التي يمر بها المعلم أو الطالب خلال يومه الدراسي من مختلف الفئات التعليمية (النقل المدرسي - الفصول الدراسية - أماكن التجمعات - المقصف المدرسي - دورات المياه - العيادات المدرسية ... الخ).
  - ضمان التباعد الاجتماعي بين الطلاب في أماكن تجمعهم في الفصول الدراسية وغيرها من المرافق.
  - آليات التواصل الخاصة بالموظفين وأولياء الأمور والمركز الصحي، كالتالي:
    - آلية تواصل واضحة بين المدرسة والمركز الصحي المسؤول والجهات المسؤولة وايصال البلاغات بالأحداث الطارئة في المدرسة بأسرع وقت ممكن.
    - آلية واضحة تتبعها المدرسة بحسب الإمكانيات للتعامل مع الحالات المشتبه بها وعزلها عن بقية المخالطين لإيقاف سلسلة العدوى.
    - آلية واضحة للتعامل مع الحالات الإيجابية التي قد تتواجد في المدرسة وما يترتب عليها من حصر للمخالطين وإيقاف للعملية التعليمية حسب ما تحدده الجهات الصحية المحلية.
  - يجب على المدارس تعبئة الخطة مع مساهمة المركز الصحي في تقديم الدعم اللازم لإكمال نموذج الخطة وذلك لرفع جاهزية المدارس.

## التحصين بحسب الفئات العمرية للطلاب:

يشترط للدارسة الحضورية التالي:

- للطلاب بعمر 12 سنة وأعلى:
  - أن يكون جميع الطلاب قد تلقوا جرعتين من اللقاحات المعتمدة .
- للطلاب بعمر أقل من 12 سنة:
  - أن يكون جميع المخالطين لتلك الفئة في المنزل (الوالدين، الاخوة، العمالة المنزلية ... الخ) من مكتملي التحصين بإحدى اللقاحات المعتمدة في المملكة العربية السعودية.
- مع ضرورة تطبيق الإجراءات الاحترازية (ارتداء الكمامة، والتباعد الاجتماعي) وغيرها اثناء الدراسة الحضورية بغض النظر عن حالة التحصين للطلاب.

## دور الأسرة:

- لابد أن يكون هناك تواصل ومشاركة المعلومات والإرشادات بين المدرسة والأسرة وتشمل:
- تعزيز الصحة العامة لأبنائهم وتشمل: التغذية الجيدة لهم؛ الغنية بالفواكه والخضار والنوم الكافي وخصوصاً في الليل وتقليل السكريات وتشجيعهم على زيادة النشاط البدني.
  - توصية أولياء الأمور بتزويد أبنائهم بمستلزمات الوقاية الشخصية: مثل (الكمامات والجل الكحولي الجيبي) حسب سن الطفل وقدرته على الاستفادة منها واستيعابه لأهميتها وكيفية استخدامها.

- توفير مستلزمات الطالب الشخصية التي تغنيه عن الحاجات والأدوات المشتركة في المدرسة مثل الطعام وقوارير المياه وكامل أدواته المدرسية.
- العزل والتبليغ: التأكيد على عدم حضور الابن المريض لحين التعافي أو المخالط لحالة مؤكدة خارج المدرسة (حسب حالة توكلنا) لمدة (10 أيام) بتوجيه من المركز الصحي مع التأكيد على أهمية مراجعة الطبيب أو التواصل مع 937 في حال ظهور حرارة أو أعراض تنفسية أخرى.
- عودة الطالب بعد انقضاء فترة المرض والتعافي مع التأكد من الوضع الصحي للطالب عبر تطبيق توكلنا.
- التوعية بأهمية الإجراءات الوقائية من الأمراض التنفسية نظرياً وعملياً وخصوصاً التباعد الجسدي وغسل الأيدي بالماء والصابون والتخلص الآمن من المناديل المستعملة وآداب العطاس.  
\*تكون فترة التعافي 10 أيام من تاريخ اخذ العينة الإيجابية وليس لديه اعراض في ال 72 ساعة الأخيرة دون اخذ خافض حرارة.

## النقل المدرسي:

يعتمد شريحة من طلبة المدارس على الحافلات المدرسية، والتي قد تشكل بيئة لانتقال المرض، لذلك يجب اتخاذ الإجراءات التالية:

### نظافة اليدين وآداب العطاس:

- تنظيف اليدين قبل وبعد الخروج من الحافلة جيداً باستخدام جل كحولي لا يقل تركيزه عن 60%.
- تجهيز الحافلات بموزعات الكحول أو الكحول المكتبي لضمان عملية نظافة الأيدي.
- يقوم سائق الحافلة أو المرافق بالتأكد من تعقيم الطالب لليدين.
- تغطية الأنف والفم أثناء السعال والعطاس بمنديل أو استخدام الجزء الداخلي من المرفق، ثم التخلص من المناديل المستعملة في سلة المهملات.
- غسل اليدين بالماء والصابون لمدة 40 ثانية على الأقل أو استخدام معقم الأيدي (يحتوي على 60% كحول على الأقل) في أقرب وقت ممكن عند الوصول.
- تجنب لمس العينين والأنف والفم بأيدي غير مغسولة.

### التباعد الاجتماعي:

- ترك الصف الأول فارغاً.
- التزام الطلاب بذات المقعد طوال وقت الرحلة.
- عدم السماح بوقوف الطلاب داخل الحافلة خلال الرحلة.
- يجب ألا يتجاوز عدد الطلاب داخل الحافلة طوال مدة الرحلة عن 50% من إجمالي الطاقة الاستيعابية للحافلة، مع المحافظة على التباعد الجسدي داخل الحافلة من خلال إتباع التعليمات الموصي بها.
- التباعد الاجتماعي بمسافة متر ونصف على الأقل عند انتظار الحافلة.
- ترك مساحة مقعد على الأقل بين كل طالب وطالب.
- ترك صف فارغ من المقاعد بين كل صفين في الحافلة.

### ارتداء الكمامة الطبية او القماشية:

- إلزام أولياء الأمور بتزويد ابنائهم بالكمامة قبل الخروج من المنزل للمساعدة على عدم انتقال العدوى.
- يقوم سائق الحافلة او المرافق بالتأكد من ارتداء الطلبة للكمامة.

### تجنب لمس الأسطح:

- الحد من لمس الأسطح التي يتم لمسها بشكل متكرر داخل الحافلة مثل: مقابض الأبواب والنوافذ.
- الحرص على التهوية الجيدة للحافلة وفتح النوافذ كلما أمكن.

### تطهير الحافلة:

- يتم تطهير الحافلة بعد خروج الطلاب يوميًا مرتين على الأقل أو أكثر ان دعت الحاجة لاسيما الاسطح التي يكثر لمسها مثل النوافذ والمقابض، وفقًا لدليل التطهير والتعقيم للمركز الوطني للوقاية من الامراض المعدية "وقاية" على الرابط التالي:  
<https://covid19.cdc.gov.sa/ar/community-public-ar/a-guide-to-environmental-cleaning-and-disinfection-for-the-prevention-of-covid-19-disease-in-non-health-care-settings-ar>

### السائقين والمرافقين:

- يجب على السائقين والمرافقين ارتداء كمادات الوجه في جميع الأوقات أثناء العمل
- يجب أن يكون السائقين والمرافقين محصنين (جرعتين، جرعة واحدة، متعافي ) وفقاً لتحديث الحالة في تطبيق توكلنا.
- توجيه الموظفين لاتباع تعليمات وزارة الصحة والجهات ذات العلاقة حول مرض كوفيد-19 قبل السماح لأي من الموظفين باستئناف العمل (بما في ذلك الموظفين العائدين من السفر)
- التأكد من إجراء فحص درجة الحرارة وإبلاغ الجهات المعنية بشأن أي حالات تزيد درجة حرارتها عن [38 درجة مئوية] لأحد الموظفين أو السائقين أو الطلاب، وعزل الحالة لحين إحالتها إلى منشأة الرعاية الصحية
- مطالبة جميع الموظفين (السائق والمرافق) بتطبيق الحجر الذاتي في حال ظهور أي من أعراض مرض كوفيد-19

### : الحضور والانصراف:

- تنظيم عملية الدخول والخروج عند بداية ونهاية الدوام بما يمنع التزاحم وضمان التباعد متر ونصف على الأقل بين الطلبة.
- وضع أماكن كافية لتقييم الطلبة والكادر قبل الدخول للمدرسة وقياس درجة الحرارة والتأكد من لبس الكمامة والتحقق من حالة تطبيق توكلنا لكافة الموظفين.
- عدم استخدام نظام البصمة في إثبات الحضور لمنسوبي المدرسة والطلاب.
- عدم السماح لأي طالب أو موظف من الدخول الا بارتداء الكمامة الطبية او القماشية.
- وضع علامات بالأرضية لمكان وقوف الطلبة (متر ونصف)
- في حال وجود أي عرض يدل على الاصابة لأحد الطلبة يتم عزله بهدوء وسرية دون التسبب بإحراجه امام بقية زملائه.
- استخدام بوابات متعددة ومنفصلة لدخول وانصراف الطلاب في حال تواجد أكثر من بوابة للمدرسة.

### الاصطفاف الصباحي:

- إلغاء الاصطفاف الصباحي وتوجيه الطلاب إلى فصولهم مباشرة، لتحقيق التباعد الاجتماعي.



## الفصول الدراسية:

- إعادة ترتيب او تشكيل الفصول الدراسية بما يضمن التباعد بين الطلاب بمسافة متر ونصف مع مراعاة ألا تكون الماصات وجهاً لوجه.
- تركيب الحواجز على الطاولات إن أمكن
- الحرص على التهوية الجيدة للفصول وفتح النوافذ كلما أمكن.
- الاستفادة من غرف المعامل وغرف المصادر في تحويلها كفصول دراسية يوزع عليها الطلبة.
- يوصى أن تكون الطاولات والمقاعد مصنوعة من مواد ملساء قابلة للتطهير والتعقيم.
- منع تبادل الأدوات الخاصة كالأقلام.

## المرافق المدرسية:

- الحرص على التطهير والتعقيم الدوري لمرافق المدرسة والأماكن التي يستخدمها أكثر من شخص مثل دورات المياه.
- ان تكون عملية التنظيف والتطهير مرتين على الأقل خلال اليوم الدراسي.
- التشديد على تطهير الاسطح التي يتم لمسها باستمرار مثل مقابض الأبواب ومقابض الانوار والدرج.
- وضع جدول دوري لتنظيف الفصول والمرافق الأخرى باستخدام المطهرات المناسبة (وفقاً دليل وقاية) عبر الرابط الآتي: <https://covid19.cdc.gov.sa/ar/community-public-ar/a-guide-to-environmental-cleaning-and-disinfection-for-the-prevention-of-covid-19-disease-in-non-health-care-settings-ar>
- التأكيد على توفير مستلزمات التنظيف والتطهير والعمالة اللازمة بشكل مستمر
- الحرص على التهوية الجيدة وفتح النوافذ كلما أمكن.
- التخلص الآمن من النفايات.
- إلغاء برادات المياه وإلزام الطلبة الكادر التعليمي والإداري بإحضار مياه شرب خاصة بهم للاستخدام الشخصي .

## الهيئة التعليمية والإدارية في المدرسة والعمالة:

- يجب أن يكون جميع الكادر التعليمي والإداري والعمالة مكتملي التحصين محصنين (محصنين بجرعتين) وفقاً لتحديث الحالة في تطبيق توكلنا.
- إلزام جميع العاملين باتخاذ الاحترازية الوقائية (لبس الكمامة- التباعد- عدم مشاركة الأدوات- غسل اليدين بشكل دوري- عدم المصافحة).
- التأكيد على تنظيف وتطهير المرافق التي يتم استعمالها من قبل الكادر التعليمي والإداري (غرفة المعلمين – المكاتب الإدارية)
- إلغاء مشاركة الوجبات والوجبات الجماعية في غرف المعلمين والاستراحات

## المقصف ووجبات الغذاء:

- إيقاف العمل في المقاصف أو الكافتيريا.
- السماح للطلاب بتناول وجبات الإفطار في الفصول.
- توصية الطلاب بإحضار الأطعمة من المنزل.
- حث أولياء الأمور على تزويد أبنائهم بالوجبة الغذائية وتوضيح أهمية ذلك في مكافحة العدوى.

- إمكانية السماح للمتعهد بالمقصف بالمرور على الطلبة داخل الفصول لبيع علب المياه وبعض الأطعمة المغلفة والمعقمة قبل انتهاء الحصة مع الالتزام بالاشتراطات الصحية من المعلم على ضمان تحقيق التباعد الجسدي.
- عدم مشاركة الوجبات

### الأنشطة اللاصفية:

- إلغاء أي نشاط غير صفي لا يحقق معايير التباعد الاجتماعي.
- في حال وجود أنشطة رياضية يراعى أن تكون منفردة في مكان واسع وجيد التهوية مع مراعاة التباعد ومراعاة عدم مشاركة الأدوات في الأنشطة التي تتطلب مشاركته عدد كبير من الطلاب
- الحرص على التباعد الاجتماعي في حال أداء الصلوات بما يضمن عدم التزاحم عند أماكن الوضوء والتشديد على استخدام السجادة الشخصية.

### الزيارات الخارجية:

- يجب على المدرسة أن تشدد على تقنين الزائرين من خارج بيئة المدرسة بشكل كبير. وأن تقتصر تلك الزيارات للضرورة القصوى مع التأكيد على اتباع الإجراءات الاحترازية، مثل: (قياس درجة الحرارة، ارتداء الكمامة) وتقتصر كذلك على المحصنين فقط وفقاً لتحديث الحالة في تطبيق توكنا .
- تخصيص مكان مناسب لاستقبال الزوار مثل أولياء الأمور.

### التدريب على أسس ومعايير مكافحة العدوى في المدرسة:

- تفعيل دور المرشد الصحي بالإشراف على تطبيق معايير مكافحة العدوى في المدرسة
- تدريب الطلبة على نظافة الأيدي وآداب السعال والعطاس.

### غرف العزل:

- يتم تخصيص غرفة مناسبة لعزل الحالات المشتبه بها او مكان مناسب في حال عدم التوفر.
- توفير مستلزمات الوقاية من الفيروس مثل المعقمات، الكمامات، أجهزة قياس حرارة.

### التوعية الصحية بالمشاركة مع وزارة الصحة:

- تحديد الفئات المستهدفة (الطلبة / الهيئة التعليمية والإدارية / الأسر).
- تحديد المواضيع ذات الأولوية والتي تشمل:
  - التعرف بالفيروس وأعراضه وطرق انتقاله.
  - السلوكيات الشخصية الصحية الواجب اتباعها، مثلًا: غسل اليدين وآداب السعال والعطاس.
  - التوعية بأهمية أخذ اللقاح للوقاية من الفيروس.
  - الإجراءات الاحترازية الواجب تطبيقها في المدرسة.
  - توعية أولياء الأمور بالأمراض المزمنة التي قد تزيد احتمالية الإصابة بمضاعفات في حال الإصابة بكوفيد-19.

- قيام إدارة الصحة المدرسية في مديريات الشؤون الصحية او التجمعات الصحية بالمنطقة او المحافظات بإعداد خطة التوعية الصحية المدرسية بإدارات التعليم لتنفيذها من قبل المرشد الصحي داخل المدرسة
- يقوم مشرف الصحة المدرسية في إدارة التعليم بالزيارات الميدانية للتأكد من تطبيق الإجراءات الاحترازية في المدارس.

### وضع آلية للتواصل بين المركز الصحي والمدرسة:

- التواصل بين المدرسة والمركز الصحي المشرف عليها وفق عملية الربط المعتمدة.
- تعبئة نماذج التواصل بين المدرسة والمركز الصحي (وفق النماذج المرفقة).
- تكثيف أنشطة التوعية الصحية المدرسية المتعلقة بمكافحة العدوى بالتنسيق بين المركز الصحي والمدرسة.
- متابعة والتأكد من توفير مستلزمات الوقاية في المدارس والموصي بها من قبل هيئة الصحة العامة.
- وجود آلية ابلاغ متفق عليها عن الحالات المشتبهة والمخالطة في المدرسة و يتم رفعها من إدارة التعليم بالمنطقة الى إدارة الصحة المدرسية بالشؤون الصحية/ التجمع بالمنطقة

### الرصد والإبلاغ عن الحالات المشتبهة والمخالطة:

#### رصد الأعراض التنفسية:

- متابعة الحضور اليومي في حالة زيادة عدد غياب الطلاب الناتجة عن أمراض شبيهه بأعراض الانفلونزا.
- البدء في ساعات الصباح الأولى بعملية مسح للطلاب لاكتشاف ظهور أعراض تنفسية
- في حالة ظهور أي أعراض تنفسية (حرارة، سعال، سيلان أنف، ضيق في التنفس) يتم تسجيل اسم الطالب في ورقة الرصد والتعامل مع الطالب حسب بروتوكول الحالة المشتبه
- اعداد قائمة بالمتغيين بسبب أعراض تنفسية لأغراض التقصي.
- الاحتفاظ بقوائم الغياب بسبب أمراض أو أعراض تنفسية في حال تم الاحتياج لها لأغراض التقصي الوبائي للحالات المؤكدة.

#### آلية التعامل مع الحالات المشتبه بها:

- توصية الطلاب و الكادر التعليمي أو الإداري الذين لديهم أعراض ( حرارة , كحه او ضيق بالتنفس) بالبقاء في المنزل وإبلاغ المدرسة.
- توعية أولياء الأمور وارشادهم بإبقاء أبنائهم في المنزل في حال كان الطالب تظهر عليه أعراض تنفسية
- التعامل مع الحالات المشتبه بها:
  - عزل الحالات المشتبه بها في غرفة جيدة التهوية.
  - إرشاد الحالات المشتبه بها بعدم لمس الأسطح.
  - نصح الحالات المشتبه بها بتغطية الأنف والغم بمنديل أثناء العطاس ورمي المنديل مباشرة في سلة النفايات.
  - إذا لم يتوفر منديل فينصح بالعطاس في مرفق اليد.

- إذا احتاج لدورة المياه أثناء الانتظار للفريق الطبي، فينصح باستخدام دورة مياه منفصلة، وإذا لم يتوفر فيجب تعقيم الحمام بعد استخدامه له جيدا بالمعقمات الموصى بها.
- نقل الحالة المشتبه بها عن طريق ولي الأمر إذا كانت مستقرة أو الاتصال على الهلال الأحمر السعودي في حال كانت الحالة طارئة.
- حصر المخالطين بالحالة المشتبه بها عبر مراكز القيادة والتحكم بالشؤون الصحية بالمناطق

## الأهل:

- طمأنة الأهل بحالة الطالب وان الإجراءات التي ستتخذ لصالح الحالة المشتبه بها والمخالطين.
- التأكيد من الأهل بصحة البيانات التي تم تدوينها من الحالة المشتبه بها عن تاريخ وطريقة التعرض
- إعطاء اسم المنشأة الصحية التي تم توجيه الحالة المشتبه بها اليه.

## آلية التعامل مع الحالات المؤكدة والمخالطة للحالات المؤكدة خارج وداخل نطاق المدرسة:

- يتم التعامل مع الحالات المؤكدة والمخالطة خارج نطاق المدرسة وفق الدليل المحدث الخاص بذلك

## برامج ومعاهد التربية الخاصة:

- يجب ان يتم تخصيص إجراءات خاصة لبرامج ومعاهد التربية بالإضافة الى البروتوكولات والارشادات العامة لما تواجهه هذه الفئة من تحديات عدة.
- ومن هذه الفئات الخاصة:

صعوبات التعلم	العوق البصري (المكفوفين وضعاف البصر)
العوق السمعي (الصم وضعاف السمع)	العوق العقلي
اضطراب طيف التوحد	فرط الحركة وتشتت الانتباه
تعدد العوق	العوق الجسمي والصحي
اضطرابات اللغة والكلام	الصم
بطء التعلم	

## ولاختلاف الاحتياجات على حسب الإعاقة وجب وضع احترازا خاصة لكل فئة:

### الاجراءات الاحترازية ذوي اضطراب طيف التوحد واضطراب فرط الحركة وتشتت الانتباه:

- عدم السماح للطالب للخروج من الفصل الا للضرورة وبمتابعة من المعلم.
- استخدم الألعاب أو الدمى لشرح الأعراض (الرشح والسعال والحمى) وما الذي على الطالب القيام به فى حالة شعور الطالب بالمرض (مثلًا الشعور بالصداع أو آلام المعدة أو ارتفاع الحرارة أو اليرقان الزائد) وكيف لهم أن يُهدئوا من روع شخص مريض (كأن يظهروا التعاطف معه ولكن مع عدم اغفال الاحتياطات الواجبة لمنع العدوى).
- تشجيع الطالب على غسل اليدين بشكل متكرر دون اشعاره بالخوف من خلال غسل اليدين لمدة عشرين ثانية من خلال نشاط محبب للطالب مثل الأناشيد لمدة 40 ثانية
- التأكد من الاستماع إلى شكوى الطلاب واجابة تساؤلاتهم بطريقة تناسب فئتهم العمرية.
- تخصيص بعض حصص الأنشطة باليوم الدراسي وبث محتوى علمي مبسط عن العدوى التنفسية وكيفية الوقاية منها والممارسات الصحية للعناية والنظافة الشخصية

### الاجراءات الاحترازية للعدوى البصري:

- توفير وسائل تعليمية عن الاحتياطات اللازمة مثل غسل اليدين والتباعد الاجتماعى عن طريق لغة برايل.
- الحرص على تطهير وسائل التعليم بلغة برايل حيث انها من الاسطح كثيرة اللمس من قبل الطلاب ذوي العوق البصري.
- الحرص على تنظيف وتطهير الأماكن والمرافق والادوات المساعدة المستخدمة من قبل الفئة المذكورة مثل الدرابزينات مما يحتاجه الطالب للاستدلال والوصول الى الأماكن المختلفة.
- إلزام الطلاب المكفوفين والطالبات الكفيفات باستخدام العصا البيضاء فى التنقل يعطيهم مجال أكبر من التباعد وتجنب الملامسة على ان تصحبها معها الى المنزل مع الحرص على التعقيم

### الاجراءات الاحترازية للعدوى السمعى:

- التركيز على توفير وسائل التعليم للإجراءات الاحترازية عن طريق لغة الإشارة او الفيديوهات التعليمية. الإجراءات الاحترازية للطلاب ذوي الإعاقة العقلية:
- تصميم الإرشادات باستخدام شخصيات كرتونية أو صور ذات طابع جذاب للطلاب.

### الإجراءات الاحترازية للطلاب ذوي الإعاقة الحسية:

- توفير وسائل إرشاد مناسبة لنمط الإعاقة البصرية (لغة برايل) والسمعية (لغة الإشارة).

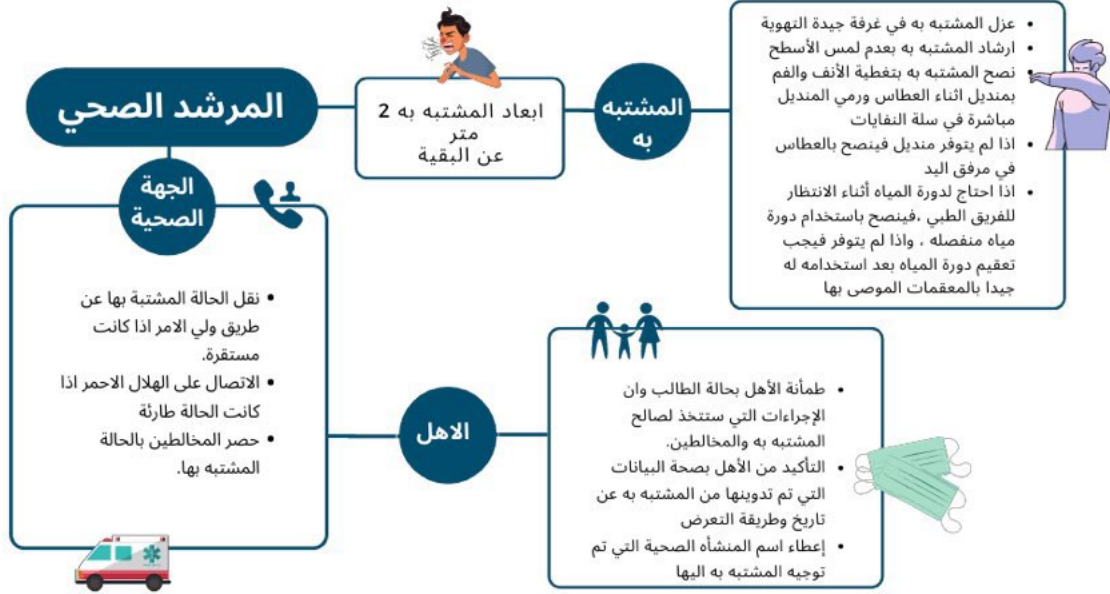
### الإجراءات الاحترازية للطلاب ذوي الإعاقة الحركية:

- تهيئة البيئة وتكييفها، من خلال: توفير المعقمات والقفازات بجانب المنحدرات وفي أماكن قريبة من مستوى الحركة.

### الإجراءات الاحترازية للطلاب ذوي صعوبات التعلم:

- توفير الارشادات بصورة ملصقات وإرشادات رمزية.

# ارشادات التعامل مع الحالات المشتبه بها



## \* المدة المقررة:

- من ليس لديه أعراض وأمضى عشرة أيام من تاريخ أخذ العينة الإيجابية فهو متعافٍ وغير معدي للآخرين، ويستطيع العودة للدراسة وممارسة حياته بشكل طبيعي، ولا يلزم إجراء فحص كورونا لإثبات التعافى.
- من كانت عليه أعراض وأمضى عشرة أيام من بداية ظهور الأعراض لأول مرة واختفت الأعراض آخر ثلاثة أيام فهو متعافٍ وغير معدي للآخرين، ويستطيع العودة للدراسة وممارسة حياته بشكل طبيعي، ولا يلزم إجراء فحص كورونا لإثبات التعافى.

## أداة تقييم استعدادية المدرسة:

المقيم /			المدرسة /
مطبق بشكل جزئي	مطبق بشكل جزئي	مطبق بشكل كامل	المهمة
<b>الخطط</b>			
			يتم وضع خطة العودة بالتعاون مع الجهات الصحية
			يوجد شخص مسؤول من الكادر مدرب على التعامل مع الحالات مرشد صحي أو من تراه المدرسة
			تم وضع سياسة مرنة للغياب لكل من الموظفين والطلاب
			تم وضع خطة لمراقبة الغياب لكل من الموظفين والطلاب
			تم وضع خطة لفحص وفرز الطلاب والموظفين
			تم وضع خطة لتقسيم الطلاب الى مجموعات صغيرة
			توجد خيارات بديلة لتغذية الطلاب عن تشغيل المقاصف
			تم وضع خطة للتعامل مع الحالات المشتبه بها
<b>المدرسة والتجهيزات</b>			
			يتوفر الصابون والماء بشكل كافٍ لضمان غسيل الايدي
			يتوفر الجل الكحولي بنسبة لا تقل عن 60% في مختلف المرافق
			تتوفر حاويات قمامة تفتح عن طريق القدم
			تتوفر المناديل الورقية بشكل كافٍ
			تتوفر أدوات التعقيم والتنظيف بشكل كافٍ
			إمكانية المدرسة على توفير الكمامات الطبية او القماشية
			يوجد مكان مناسب لحفظ المعقمات بعيداً عن تناول الطلاب
			التأكد من كفاءة التكييف والتهوية
			يوجد علامات ارشادية في أماكن تواجد الطلاب توضح مسافة التباعد
			طاولات الدراسة تبعد عن بعضها مسافة متر ونصف ولا تتقابل
			إمكانية تهوية المدرسة بشكل دوري عن طريق فتح النوافذ والابواب
<b>التدريب والتعليم</b>			
			توجد خطة للتدريب والتعليم على وسائل الحماية
			تدريب الطلاب والكادر على غسيل اليدين ونظافتها
			توعية الطلاب والكادر على أهمية آداب العطاس
			توعية الطلاب والكادر على أهمية التباعد الاجتماعي
			توعية الطلاب والكادر عن أهمية ارتداء الكمامة وكيفية خلعها
			تدريب جميع الكوادر على وسائل الحماية

			توعية الطلاب والكادر على أهمية البقاء في المنزل في حال ظهور اعراض
			التواصل
			توجد ملصقات توعوية عن غسيل اليد وآداب العطاس مختلف مناطق المدرسة
			نشر رسائل توعوية عن طريق وسائل التواصل المختلفة
			وضع آلية تواصل مع الجهات الصحية المعنية
			يوجد شخص مسؤول عن التواصل
			الحالات المشتبه بها
			يوجد غرفة جيدة التهوية مهياً لعزل الحالات المشتبه بها
			غرفة العزل مجهز بالجل الكحولي، والمناديل الورقية، والحاويات
			يوجد مسار واضح للحالات المشتبه بها
			يتم نقل (الحالة المشتبه بها) الى المنشأة الصحية عن طريق الإسعاف او ولي الأمر

150-100	ممتاز	2	مطبق بشكل كامل
99-51	متوسط	1	مطبق بشكل جزئي
50-1	سيء	0	غير مطبق

\*يختلف الوزن لبعض المعايير عن الاخر ويتم حسابها تلقائياً عن طريق ملف أداة التقييم.



نماذج:

## قائمة التواصل للمدرسة:

	اسم المركز
	موقع المركز
	ساعات العمل
	رقم مدير المركز الصحي
	رقم المدير الطبي
	رقم منسق الصحة المدرسية في المركز



# آلية التعامل مع الحالات المشتبهة والمؤكدّة الموجبة في المدارس

النسخة الأولى أغسطس 2021

## وقاية

هيئة الصحة العامة  
PUBLIC HEALTH AUTHORITY



# إجراءات رصد حالة مشتبهة داخل المدرسة

## تعريف:

- **حالة مشتبهة:** هي الحالة التي تظهر عليها أعراض الاشتباه (تنفسية) لمرض كوفيد-19 (ارتفاع في درجة الحرارة – كحة – عطاس – ضيق بالتنفس - ألم في المفاصل وغيرها).
- **الحالة المؤكدة:** هي الحالة التي يتم تأكيد إصابتها مخبرياً بفحص الـ **PCR**
- **الحالة الثانوية بالمدرسة:** هي الحالة التي يتم تأكيد إصابتها مخبرياً بفحص الـ **PCR** ويوجد تاريخ مخالطة وثيق مع الحالة الأساسية و**عدم وجود تاريخ مخالطة لمصدر خارج المدرسة.**
- **المخالطة الوثيقة:** هي المخالطة التي تكون عن مقربة (مسافة اقل من متر ونصف) وفي فترة أطول من 15 دقيقة وبدون ارتداء الكمامة او ارتدائها بشكل غير صحيح.

## الإجراءات التي يجب عملها عند رصد حالة مشتبهة:

- عزل الحالة في الغرفة المخصصة لعزل الحالات المشتبهة.
- التطهير والتعقيم للاماكن التي تواجد فيها الطالب.
- التواصل مع ولي امر الطالب لأخذ الطالب وتوجيهه باتخاذ الإجراءات المنصوص عليها من قبل وزارة الصحة فيما يخص الحالات المشتبهة.
- متابعة الحالة وتوجيهها بضرورة اخذ المسحة.
- متابعة نتيجة المسحة وحالة الطالب في تطبيق توكلنا .
- إبلاغ الإدارات المعنية بالمنطقة (الطب الوقائي – الصحة المدرسية).



## رصد حالة مشتبهة داخل المدرسة في الفئات مكتملة التحصين ( اكبر من 12 سنة

### • في حال ظهور أعراض وكانت النتيجة سلبية لكوفيد- 19 :

- إبلاغ المدرسة بنتيجة الفحص.
- عودة الطالب بعد زوال الاعراض لمدة 24 ساعة بدون استخدام خافض حرارة أو وفقاً لتقرير الطبيب المعالج .
- التأكد من حالة توكلنا للطالب.

### • في حال ظهور نتيجة إيجابية لكوفيد-19 في الفئات السنية أكثر من 12 سنة (محصنين بجرعتين):

- إبلاغ المدرسة بنتيجة الفحص.
- حصر المخالطين واعداد قائمة بأسمائهم
- لا يحتاج الطلاب المخالطين للعزل فقط يتم مراقبتهم لمدة 10 أيام ومتابعة ظهور الاعراض.
- إبلاغ إدارة الطب الوقائي وإدارة الصحة المدرسية بالمنطقة.

## حالة ثانوية للحالة المخالطة في الفئات اكبر من 12 سنة

### • في الفئات السنية اكبر من 12 سنة (محصنين بجرعتين):

- في حال كانت الحالة المرصودة تنتمي لنفس الفصل:
- يتم حصر المخالطين الوثيقين للحالة ومتابعة ظهور الأعراض لمدة 10 أيام.
- يتم التشديد على الإجراءات الاحترازية داخل الفصل (ارتداء الكمامات والتباعد الجسدي).
- يتم التشديد على عدم المخالطة بين طلاب الفصل والفصول الأخرى.
- في حال ظهور حالاتين او اكثر مخالطة للحالة الاولى تنتمي لنفس الفصل:
- إيقاف العمل بالفصل لمدة 2-5 أيام حتى يتسنى لفريق الصحة العامة بالمنطقة التدخل وتحديد مستوى التفشي والتعامل مع الحالات المشتبهة.
- يتم تحديد الفترة المناسبة لإيقاف العمل بالفصل بحسب مرنيات الصحة العامة.
- يتم مراقبة المخالطين وعزلهم لمدة 10 أيام.



## حالة ثانوية للحالة المخالطة في الفئات اكبر من 12 سنة (تابع)

### • في الفئات السنية اكثر من 12 سنة (محصنين بجرعتين):

- في حال كانت الحالة المرصودة تنتمي لفصل مختلف ومخالط مخالطة وثيقة (اقل من 3 فصول):

- يتم تعليق العمل في الفصول التي رصدت فيها الحالات لمدة 2-5 أيام حتى يتسنى لفريق الصحة العامة التدخل وتحديد مستوى التفشي والتعامل مع الحالات المشتبهة.
- يتم تحديد الفترة المناسبة لإيقاف العمل في الفصول بحسب مرئيات الصحة العامة.
- يتم مراقبة المخالطين وعزلهم لمدة 10 أيام.

- في حال كانت الحالة المرصودة تنتمي لفصل مختلف ومخالط مخالطة وثيقة (3 فصول او اكثر):

- يتم تعليق العمل في المدرسة لمدة 2-5 أيام حتى يتسنى لفريق الصحة العامة بالمنطقة التدخل وتحديد مستوى التفشي والتعامل مع الحالات المشتبهة.
- يتم تحديد الفترة المناسبة لإيقاف العمل في المدرسة بحسب مرئيات الصحة العامة.
- يتم مراقبة المخالطين وعزلهم لمدة 10 أيام.

### تنويه

لا يتم فحص الطلاب المخالطين أو غيرهم مخبرياً الا في حال ظهرت عليهم إحدى أعراض كوفيد-19



# الدليل الارشادي لعودة الطلاب والكوادر التعليمية في منشآت التعليم العالي والمؤسسة العامة التدريب التقني والمهني للوقاية من كوفيد-19

أغسطس 2021

## وقاية

هيئة الصحة العامة  
PUBLIC HEALTH AUTHORITY

## مقدمة:

تعتبر بيئة التعليم السليمة أولوية لجميع المنشآت التعليمية، ومن ضمن ذلك ضمان عدم انتشار أو تفشي الأمراض الوبائية في المرافق التعليمية وبين الكادر التعليمي والطلبة. إن طبيعة المنشآت التعليمية وما تحتويه من عدد كبير من الكوادر والطلبة يحتم وضع إرشادات وأدلة تساعد على الحد من انتقال أو تفشي الأمراض الوبائية بشكل عام ومرض كوفيد-19 بشكل خاص.

## الغرض من هذا الدليل:

مع ازدياد عدد حالات الإصابة بمرض كوفيد-19 واختلاف معدلات الانتشار بين مناطق المملكة، تم وضع هذا الدليل لتحقيق الأهداف التالية:

- ضمان العودة الآمنة لقطاع التعليم العالي والتدريب المهني والتقني وتوفير البيئة السليمة.
- الحد من انتشار مرض كوفيد-19 في الجامعات ومعاهد التدريب المهني.
- حماية طلبة التعليم العالي والكوادر التعليمية.

## مقدمة تعريفية عن فيروس كورونا المستجد COVID-19:

فيروسات كورونا هي عائلة كبيرة من الفيروسات التي تسبب أمراض تتراوح من نزلات البرد الشائعة إلى الأمراض الأكثر حدة مثل متلازمة الشرق الأوسط التنفسية (MERS-CoV) ومتلازمة الجهاز التنفسي الحادة الوخيمة (SARS-CoV).

## أعراض الإصابة:

- ارتفاع درجة الحرارة (أعلى من 38 درجة مئوية)
- السعال الجاف الشديد
- ضيق في التنفس.
- قد يؤدي إلى التهاب رئوي.
- قد يصاب البعض بفقدان حاسة الشم أو التذوق.
- من الممكن أن يصاب المريض بمشاكل الجهاز الهضمي (الإسهال).

## كيف ينتشر فيروس كورونا (COVID-19)؟

- الانتقال المباشر من خلال الرذاذ المتطاير من المريض أثناء الكحة أو العطاس أو الكلام إذا كان الشخص يقف على مسافة أقل من متر ونصف من الشخص المصاب.
- الانتقال غير المباشر (لمس الأسطح والأدوات الملوثة أو مصافحة المصاب ومن ثم لمس العين أو الأنف أو الفم).
- تعتبر الأماكن المغلقة التي تتواجد بها مجموعات كبيرة من الأشخاص مصدر مهم وخطر للعدوى خصوصاً إذا كانت تلك الأماكن سيئة التهوية، ومن هذه الأماكن القاعات الدراسية.



## تقييم المخاطر:

### تقييم المخاطر حسب القاعات والأنشطة الجامعية المقامة فيها:

يتم تقييم المخاطر بالاعتماد على نوع الأنشطة التي يصعب تطبيق التباعد الجسدي فيها بين الطلبة وعلى نوع الأنشطة التي يتشارك فيها الطلاب الأدوات.

#### خطورة منخفضة:

- التعلم عن بعد وأي نشاط يتم تطبيقه عن بعد.
- التعليم والتدريب الحضوري للطلاب والكوادر المحصنين بجرعتين من اللقاحات المعتمدة مع الالتزام بالإجراءات الاحترازية كالتباعد الجسدي وارتداء الكمامات.

#### خطورة متوسطة:

- القاعات والأنشطة التي يتشارك فيها عدد قليل من الطلاب والكوادر الغير محصنين أو مكتملي التحصين
- النشاطات التي يبقى الطالب فيها مع نفس المجموعة ولا يتم الخلط بين الفصول.
- يتم تطبيق التباعد الجسدي وإبقاء مسافة متر ونصف سواء في القاعات او المعامل او أي نشاط اخر.
- لا يتم مشاركة الأدوات بين الطلاب (مثل المعامل)

#### خطورة مرتفعة:

- القاعات والأنشطة التي يتشارك فيها عدد كبير من الطلاب والكوادر الغير محصنين ويتم استخدام الطاقة الاستيعابية الكلية لها.
- لا يمكن تطبيق التباعد الجسدي متر ونصف بين الطلاب في القاعات أو في أي نشاط اخر.
- يتم الخلط بين أكثر من مجموعة من الطلبة في الأنشطة الجماعية.
- أنشطة يتم مشاركة الأدوات خلالها بين الطلبة. (مثل المعامل)

درجة الخطورة			معيار الخطورة
عالية	متوسطة	منخفضة	
لا يمكن تطبيق التباعد الجسدي	يتم تطبيق التباعد الجسدي بما يضمن مسافة متر ونصف	التعليم عن بعد	تطبيق التباعد الجسدي
يتم استخدام أكثر من 50% من الطاقة الاستيعابية	يتم استخدام 50% أو أقل من الطاقة الاستيعابية	يتم استخدام 20% أو أقل من الطاقة الاستيعابية	استخدام الطاقة الاستيعابية للقاعات
وجود أشخاص غير محصنين وغير مكتملي التحصين	يوجد بالحضور أشخاص غير مكتملي التحصين وعدو وجود شخص غير محصن	جميع الحضور مكتملي التحصين بجرعتين	حالة التحصين للطلاب والكوادر والعاملين
تطبيق عملي أو اختبارات عملية أو سريرية	ورشات عمل أو اختبارات شفوية	محاضرات أو اختبارات نظرية	طبيعة النشاط
يلزم تبادل الأدوات واستخدامها لأكثر من شخص	تتم في بعض الأحيان لبعض الأدوات غير المهمة	لا يتم	مشاركة أدوات المعامل
تكون مجموعات غير ثابتة أو تنتقل من وإلى منشآت صحية	تكون مجموعات ثابتة، ولكن تنتقل بين أكثر من منشأة	تكون مجموعات ثابتة في نفس المنشأة	طبيعة المجموعات الدراسية

## الإجراءات الاحترازية للوقاية من مرض كوفيد-19 في البيئة الجامعية والمعاهد التدريبية

### الوقاية

#### التحصين:

يقتصر الدخول للجامعات والكليات والمنشآت التابعة للمؤسسة العامة للتدريب المهني والتقني على الافراد من كوادر وطلاب وعاملين مكتملي التحصين بجرعتين من اللقاحات المعتمدة بالمملكة ووفقا للحالة الصحية في تطبيق توكلنا

#### الكمامات الطبية والقماشية:

- يجب الالتزام باستخدام الكمامة أو ما يغطي الانف والفم للطلاب وأعضاء هيئة التدريس والموظفين طوال الوقت ويتم التشديد على ذلك في الأماكن التي يصعب فيها تحقيق التباعد الجسدي.
- يجب توفير المعلومات لجميع الطلاب وأعضاء هيئة التدريس والموظفين حول الاستخدام السليم وإزالة وغسل أغطية القماش
- التذكير بعدم لمس غطاء الوجه وغسل أيديهم بشكل متكرر.
- توفير كمية احتياطية من الكمامات الطبية والقماشية لاستخدامها في حال تلف الكمامة خلال اليوم الدراسي

#### التجمعات والأنشطة الجماعية:

- التشديد على الإجراءات الاحترازية لجميع الأنشطة الجماعية مثل (الأنشطة الرياضية والدوريات، النوادي الأدبية وغيرها) واتباع البروتوكولات الصادرة من هيئة الصحة العامة فيما يخص تلك النشاطات.
- منع الزيارات الخارجية لأي شخص غير محصن من خارج نطاق الجامعة او المعهد.

#### العمل عن بعد:

- استبدال الحضور الشخصي للتجمعات والمؤتمرات بالحضور عن بعد عن طريق وسائل التواصل وتطبيقات مكالمات الفيديو.
- استبدال الساعات المكتبية بين الطلاب وأعضاء هيئة التدريس بتخصيص ساعات عن طريق وسائل التواصل او التواصل عن طريق الايميلات.

#### نظافة اليدين وآداب التنفس:

- الحث على غسل اليدين بالماء والصابون لمدة 40 ثانية على الأقل. وإذا لم يكن الصابون والماء متوفرين بسهولة، يمكن استخدام معقم اليدين الذي يحتوي على 60% كحول على الأقل.
- تشجيع الطلاب وأعضاء هيئة التدريس والموظفين على تغطية الفم والانف خلال السعال والعطس بمنديل أو استخدام الجزء الداخلي من المرفق
- يجب رمي المناديل المستعملة في سلة المهملات وتطهير اليدين على الفور بالماء والصابون أو بمعقم اليدين لمدة 20 ثانية على الأقل.

### البيئة

#### البيئة النظيفة وسلامة المرافق:

- التنظيف والتعقيم الدوري لجميع مرافق الجامعة او المعهد، ويتم التركيز على الاسطح كثيرة اللمس او التي يتكرر لمسها مثل (مقابض الأبواب، الاحواض، مقاعد الحمام).
- يجب زيادة عدد مرات التنظيف والتعقيم عن المعتاد، حيث تكون مرتين يوميا وبين المحاضرات في القاعات.
- إذا كانت الجامعة توفر وسيلة مواصلات عن طريق الحافلة فيجب تضمين تلك المركبة ضمن جدول التعقيم والتنظيف الدوري.
- وضع جدول للتنظيف والتعقيم ومتابعة الالتزام به.
- يجب ان تكون المنشآت والقاعات والمرافق ذات تهوية جيدة ويتم تهويتها دوريا وتجديد دوران الهواء عن طريق فتح النوافذ والابواب ما أمكن.
- تشجيع الطلاب وأعضاء هيئة التدريس على استخدام المناديل المعقمة لمسح الطاولات وأجهزة الحاسب غير المخصصة لهم قبل استعمالها وتنظيف ادواتهم واغراضهم الشخصية بشكل مستمر مثل (الجوالات والأجهزة الالكترونية الأخرى)
- العودة الى الدليل العملي للتنظيف والتطهير الخاص بالمنشآت العامة لمكافحة عدوى كوفيد-

## الأدوات المشتركة:

- يجب عدم مشاركة الأدوات وخصوصا التي يصعب تنظيفها وتعقيمها بين الطلاب والكوادر.
- تجنب مشاركة الأقلام والكتب والأوراق والأجهزة الالكترونية بين الطلاب.
- اعتماد وسائل التقييم الالكتروني وتقليل استخدام الأوراق في الواجبات وأدوات التقييم كالاختبارات الدورية.

## إعادة ترتيب القاعات والمرافق:

- تطبيق التباعد الجسدي بين مقاعد القاعات والتوصية بترك مسافة متر ونصف بين الطلاب في القاعات.
- إعادة تقسيم الطلاب ومجموعاتهم على أن تشمل المجموعات على عدد صغير من الطلاب حسب الإمكانيات.
- توفير خيار التعليم عن بعد بالإضافة إلى التعليم الحضوري.
- تحقيق التباعد الجسدي بين الطلاب في المعامل والأنشطة المشابهة.

## الأمكان والمرافق المشتركة:

- التشديد على الإجراءات الاحترازية في أماكن التجمع خارج القاعات، مثل أماكن تناول الطعام، النوادي الرياضية التي تخص الجامعة وأي مكان يتجمع في الطلبة لغير غرض التعليم.
- إغلاق أماكن التجمع خارج القاعات في حالة عدم القدرة على تطبيق الإجراءات الاحترازية فيها.

## الكافتيريا ومرافق تقديم الغذاء:

- الالتزام بالبروتوكولات الخاصة بالمطاعم والمقاهي للمطاعم والمقاهي المتواجدة في حرم الجامعة أو المعهد مع متابعة تطبيق الإجراءات الاحترازية فيها خصوصاً في أوقات الذروة

## الإبلاغ والمراقبة والرصد:

- يجب أن تقوم الجامعات والمعاهد بمراقبة أعراض كوفيد-19 وعزل من تظهر عليهم الأعراض من أعضاء هيئة التدريس أو الطلاب أو الموظفين وعدم السماح لهم بدخول المنشأة، ومن تلك الطرق:

- رصد درجة الحرارة عند الدخول الى المنشآت التعليمية
- التأكد من حالة توكنا (محصن بجرعتين) للطلاب والكوادر عن الدخول.
- تشجيع الطلبة وأعضاء هيئة التدريس على الإفصاح عن أي أعراض تنفسية تظهر عليهم.

## في حال حدوث حالة مؤكدة أو مشتبهة في المنشأة:

- الاشتراطات التي يجب أن تتوفر في المنشأة:
  - غرفة للعزل: (جيدة التهوية، تتوفر فيها سبل الوقاية مثل: الكمامات والجل الكحولي).
  - آلية تواصل مع الجهات الصحية.
- يتم توجيه الشخص المصاب الى المستشفى او المركز الصحي ان كان قادرا على الذهاب بمفرده بعد أن يتم تقييمه في العيادة الصحية.
- إن كان غير قادر على ذلك يتم عزلة في الغرفة المخصصة للعزل حتى يتم استدعاء الإسعاف لنقله الى المستشفى.
- يتم تعقيم الأماكن التي تواجدت فيها الحالة.

## الإجراءات الواجب اتباعها فيما يخص المخالطين لحالة مؤكدة داخل او خارج الجامعة أو المعهد:

- الطالب أو الكادر المحصن (بجرعتين) والمخالط مخالطة وثيقة لحالة مؤكدة:
  - لا يلزم عزله ويمكنه الحضور للجامعة او المعهد بشرط عدم ظهور الأعراض.
  - في حال ظهور الأعراض يتم التعامل معه كحالة مشتبهة.
  - الالتزام بالإجراءات الوقائية (لبس الكمامة، وتطهير الأيدي دورياً، والتباعد الجسدي).
- الطالب أو الكادر غير المحصن (يشمل المعفى من اخذ اللقاح) والمخالط مخالطة وثيقة لحالة مؤكدة:
  - يلزمه العزل المنزلي لمدة 10 أيام من تاريخ المخالطة وفي حال الحاجة للعودة يكتفى بمدة 7 أيام مع سلبية مسحة أخذت في اليوم الخامس.

- الطالب او الكادر غير المخالط وتظهر عليه اعراض:

- يتم فحصهم مخبرياً (PCR).
- يتم عزلهم بالمنزل إلى حين ظهور النتيجة مع تفعيل تطبيق توكلنا وتباعد.
- إذا كانت النتيجة سلبية: يمكن رجوع الطالب أو الكادر إلى الجامعة أو المعهد في حال زوال الأعراض، وفي حال استمرار الأعراض فيتم اتخاذ قرار الإجازة الطبية ومدتها من قبل الطبيب المعالج.
- إذا كانت النتيجة إيجابية: يعطى إجازة مرضية على حسب تقدير الطبيب المعالج أو حالته في برنامج توكلنا ولا يرجع إلى الجامعة أو المعهد إلا بعد تغير حالته من مصاب إلى متعافي في تطبيق توكلنا.
- يرجى الاطلاع على دليل التعامل مع حالات كوفيد-19 في أماكن العمل على [الرابط](#)

التوعية	الرسائل التوعوية والارشادية:
	<ul style="list-style-type: none"><li>• توفير الرسائل التوعوية والارشادات بشكل كافي وواضح (عند المداخل، دورات المياه ... الخ).</li><li>• تشمل على سبل الوقاية من المرض والتباعد الجسدي وغسيل الايدي وأداب العطاس.</li><li>• استخدام الرسائل التوعوية من المصادر الموثوقة (وزارة الصحة وهيئة الصحة العامة)</li></ul>

التنفيذ	تخصيص وحدة أو كادر لكوفيد-19:
	<ul style="list-style-type: none"><li>• يجب تخصيص وحدة أو كادر داخل الجامعة أو المعهد للتعامل عن كل ما يخص مرض كوفيد-19.</li><li>• تقوم هذه الوحدة أو الكادر بالمهام التالية:<ul style="list-style-type: none"><li>○ التنسيق مع الجهات الصحية في حال حدوث حالات مشتبهة أو مؤكدة.</li><li>○ التأكد من توفر معايير مكافحة العدوى في المرافق المختلفة.</li><li>○ تقوم الوحدة بتدريب الطلاب وأعضاء هيئة التدريس على سبل الحماية والوقاية من غسيل ايدي وأداب العطاس وإعطاء محاضرات توعوية.</li></ul></li><li>• يجب أن تكون وسائل التواصل بين الطلاب والكوادر مع الوحدة معروفة.</li></ul>

مراقبة الغياب:
<ul style="list-style-type: none"><li>• يجب أن تقوم المنشأة بمراقبة الغياب المتكرر بين الطلاب أو أعضاء هيئة التدريس والموظفين خصوصا إن كان بسبب امراض تنفسية مما قد ينذر ببداية تفشي للمرض داخل المنشأة وإبقاء سجلات بذلك في حال الحاجة اليها لغرض التقصي.</li><li>• تخفيف ضوابط الغياب قدر المستطاع وتخفيف العقوبات على الطلاب وأعضاء هيئة التدريس والموظفين.</li></ul>

الإشراف:
<ul style="list-style-type: none"><li>• تخصيص أفراد من حراس الأمن لمراقبة تطبيق التباعد الجسدي ومنع التزاحم.</li><li>• تخصيص مشرفين لمراقبة تطبيق البروتوكولات ومنع المخالفات.</li></ul>